



LAITILA VAINIONMÄKI KALMISTO B

Viikinkiaikaisen polttokalmiston yleisökaivaus
23.7.-3.8.2007



Esa Mikkola
Arkeologian osasto



MUSEOVIRASTO

Arkisto- ja rekisteritiedot

Laitila Vainionmäki kalmisto B

Viikinkiaikaisen polttokalmiston yleisökaivaus 23.7. - 3.8.2007

Muinaisjäännösrekisterin numero: **400 01 0150**

Tila: **Vainionmäki**

Kiinteistörekisterin tunnus: **400-410-0023-0006**

Omistaja: **Museovirasto**

Sijainti: **PK 1131 10 Kalanti**
p = 6760 574
i = 3211 261
z= 21 – 23 m mpy

Projektinjohtaja: **Marianne Schauman-Lönnqvist**
Kaivausjohtaja: **Esa Mikkola**
Piirtäjä: **Johanna Enqvist**
Tutkimusavustajat: **Riku Mönkkönen ja Olli Kunnas**
Kaivaja: **Ville Rohiola**

Tutkittu ala: **26 m²**

Tutkimuskustannukset: **15662 €**

Rahoittaja: **Museovirasto**

Löydöt: **KM 36760:1-1108**

Kuvamateriaali:
Diapositiivit **60636-60737**
Mustavalkonegatiivit **144431-144496**

Aiemmat tutkimukset: **Jyri Saukkonen 1986 koekuopitus**
Kirsi Luoto 2004 koekaivaus
Kirsi Luoto 2005 kaivaus
Esa Mikkola 2006 kaivaus

Aiemmat löydöt: **KM 23275:1-4**
KM 26564
KM 34726:1-402
KM 35206:1-850
KM 35899:1-1044

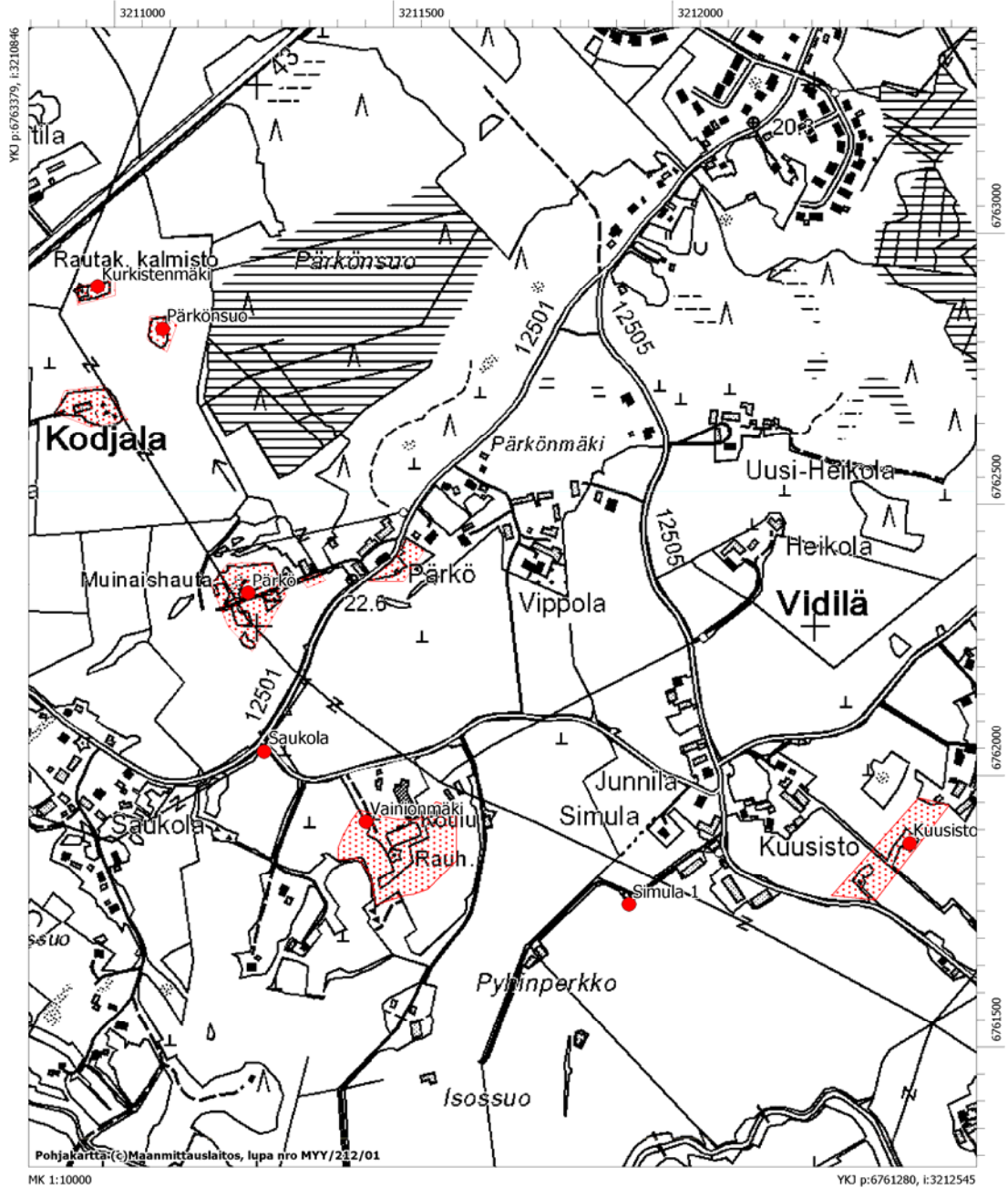
Sisällysluettelo

Arkisto- ja rekisteritiedot.....	2
Sisällysluettelo	3
Karttaote 1:10 000	4
1. Johdanto	5
2. Kaivauskohteen sijainti, ympäristö ja lähistön arkeologiset kohteet.....	7
3. Tutkimushistoria.....	8
4. Kaivauksen käytännön toteutus 2007	10
5. Kaivaushavainnot	12
6. Löydöt.....	13
7. Yhteenveto.....	15
Kirjallisuutta:	16
Karttaluettelo.....	17
Mustavalkonegatiiviluettelo	18
Diapositiiviluettelo	20
Luettelo koneellisesti poistetuista kivistä.....	24
Makrofossiilinäytteet	26
 Kuvataulut	
 Kartat	

Karttaote 1:10 000

Laitila Vainionmäki ja lähistön kohteet muinaisjäännösrekisterin mukaan

Kaivauskohde kalmisto B merkitty sinisellä värillä



1. Johdanto

Museoviraston arkeologian osasto ja Arkeologiakeskus Untamala järjestivät kaikille arkeologiasta ja arkeologisista kaivauksista kiinnostuneille avoimen yleisökaivauksen Laitilan Vainionmäen kalmisto B:llä 23.7. - 3.8.2007. Yleisökaivaus järjestettiin Vainiomäellä neljättä kertaa. Tutkimusten tieteellisenä tavoitteena oli selvittää kalmiston sisäistä rakennetta sekä tarkentaa sen ajoitusta tutkimalla kalmiston lakialuetta. Samalla selvitettiin kalmiston laajuutta idän suunnalla.

Museoviraston arkeologian osaston muinaisjäännösten hoitoyksikön Varsinais-Suomen toimipiste otti Vainionmäen vuoden 2007 hoito-ohjelmaansa. Kalmistokumpareen muoto ja ympäristön pinnanmuodot saatiin hoitotöiden ansiosta paremmin näkyviin ja siten myös kartoitettua aiempaa tarkemmin. Alueelta löytyi mm. kaksi mahdollista röykkiötä, joista ainakin toinen liittyyne historiallisen ajan maatalousrakennukseen. Hoitoyksikön avustuksella suunnitellulta kaivausalueelta kaadettiin myös yksi iso mänty.

Ennen kaivauksen alkua kalmiston päälle viime vuosikymmeninä ympäröiviltä pelloilta kasattu kiveys poistettiin koneellisesti. Yhteensä 107 isohkoa kiveä tai lohkarettä sekä useita kymmeniä pienempiä kiviä poistettiin varovasti traktorikaivurilla, jossa oli tukkien nostoon tarkoitettu poimintakoura. Jokaisen poistetun kiven sijaintikoordinaatit ja korkeusasema mitattiin takymetrillä. Poistettujen kivien luettelo on liitetty tähän kertomukseen. Poistettujen kivien sijoittuminen käy ilmi kartasta numero 10.

Kaivauksen toteuttamiseen oli varattu 15 662 euroa Museoviraston omista tutkimusmäärärahoista. Yleisökaivaushankkeen johtajana on vuodesta 2004 lähtien toiminut suunnittelujohtaja Marianne Schauman-Lönnqvist. Kentällä kaivausta johti FM Esa Mikkola, joka on vastannut tämän raportin kirjoittamisesta lukuun ottamatta löytöjä käsittelevää lukua, joka on Riku Mönkkösen laatima. Piirtämis- ja valokuvaamisdokumentoinnista vastasi FM Johanna Enqvist, joka jälkityövaiheessa digitoi yleiskartan sekä taso- ja profiilikartat. Tutkimusavustajina toimivat filosofian ylioppilaat Riku Mönkkönen ja Olli Kunnas. Heidän vastuullaan oli vierailevien kaivajien perehdyttäminen kaivaustekniikkaan ja löytöaineistoon, yleinen opastaminen ja avustaminen kaivamisessa, löytöjen talteenotossa ja mittausdokumentoinnissa sekä seulonnassa. Jälkityövaiheessa heidän tehtäviinsä kuului mm. valokuva-aineiston käsittely sekä löytöjen luettelointi. Ainoana palkattuna kaivajana toimi filosofian ylioppilas Ville Rohiola, jonka työtehtävät eivät poikenneet tutkimusavustajien työtehtävistä. Yleisöpalvelusta vastasivat Terhi Sinisalo ja korkeakouluharjoittelija Maiju Tuisku Arkeologiakeskus Untamalasta. Heidän apunsa mm. seuloilla oli korvaamattoman arvokasta.

Kaivaukseen osallistui kolmisenkymmentä vierailevaa kaivajaa, joista moni oli osallistunut kaivauksille myös edellisinä vuosina. Päivittäinen osallistujamäärä vaihteli kuudesta kolmeentoista. Suurin osa vierailevista kaivajista tuli Vakka-Suomen alueelta tai muualta Varsinais-Suomesta, loput eri puolilta Etelä- ja Länsi-Suomea. Osallistumismaksu oli 10 euroa päivältä tai 40 euroa koko viikolta. Hintaan kuuluivat päiväkahvit ja diplomi. Vierailevien kaivajien työaika alkoi klo 9.00 ja päättyi klo 15.00 sisältäen puolen tunnin ruokatauon.

Kaivamisen ohessa osallistujille oli tarjolla tiistaista torstaihin yleisöluentoja Kodjalan koulun tiloissa. Esitelmien aiheina olivat Laitilan nähtävyydet, viikinkiaikaiset lasten haudat, rengasmiekat sekä kruunut. Luennoitsijoina toimivat Terhi Sinisalo, Marianne Schauman-Lönnqvist ja Leena Söyrinki-Harmo. Luennoille ja kaivaukseen tutustumaan olivat tervetulleita myös muut vierailijat ilman osallistumismaksua tai ennakkoilmoittautumista. Kahden viikon aikana kaivauksiin kävi tutustumassa myös noin viitisenkymmentä vierasta. Kaivauksella vierailijoista mainittakoon Museoviraston pääjohtaja Paula Purhonen, suunnittelujohtaja Marianne Schauman-Lönnqvist, osastonjohtaja Leena Söyrinki-Harmo, tutkija Satu Mikkonen-Hirvonen ja tutkija Leena Koivisto.

Tiedotusvälineet olivat edellisvuosien tapaan hyvin kiinnostuneita kaivauksesta. Päävastuu tiedottamisesta oli Esa Mikkolalla. Kaivauksen tuloksia on esitelty mm. ANGO ry:n järjestämässä seminaarissa 10.11. Helsingissä, yleisöluennolla Arkeologikeskus Untamalassa 17.11. Laitilassa sekä Museoviraston kenttätöiden esittelytilaisuudessa 29.11.2007 Kansallismuseossa. Lisäksi Maija Typpi teki Vainionmäkeä ja Lukkalaa käsittelevän laajan radio-ohjelman, joka esitettiin Yleisradiossa syyskuussa 2007.

Vainionmäen kaivaus oli edellisvuotiseen tapaan erittäin positiivinen kokemus, vaikka sateinen kesä hieman haittasi kaivamista. Löytömäärä oli vuoteen 2006 verrattuna pienempi. Esineistössä oli kuitenkin aiempaa enemmän kokonaisia esineitä, joista vanhimmat ajoittuvat merovingiajan lopulle. Myös kalmistokiveyksen tiheydessä havaitut erot korreloivat löytömäärän kanssa. Näin ollen kalmistossa näyttäisikin olevan löytötiheyteen ja kiveyksen paksuuteen perustuva rakenne, jonka selvittäminen vaatii lisätutkimuksia.

2. Kaivauskohteen sijainti, ympäristö ja lähistön arkeologiset kohteet

Laitilan Vainionmäen kalmisto B sijaitsee Laitilan keskiaikaisesta harmaakivikirkosta 3,3 km lähes suoraan etelään (etelä-etelälounaaseen), Kodjalan koulun eteläpuolella sijaitsevalla metsäisellä moreenikumpareella, ränsistyneen jääkiekkokaukalon takana. Kalmisto B:n lisäksi Vainionmäen muinaisjäännösryhmään kuuluvat kalmisto A, asuinpaikka C sekä mahdollinen röykkiö D. Kalmisto B sijaitsee alueen korkeimmalla kohdalla 22 – 23 metrin korkeudella merenpinnan tasosta. Kumpareen koko on noin 35 x 30 metriä ja sen pinta-ala on noin 700 m², josta kalmistoa olisi arvioiden mukaan noin 600 m². Kumpareen muoto on selvimmin erotettavissa pohjoisesta ja lännestä, jossa kulkee jo käytöstä poistunut peltotie. Kalmiston lounaispuolella on kiveystä, joka on aiemmissa kartoituksissa tulkittu melko uuden kiviaidan jäänteiksi, sekä mahdollisia pellonraivauksessa syntyneitä röykkiöitä sekä epämääräistä kiveystä. Vainionmäen muinaisjäännösalue sijaitsee laajalla peltoaukealla, jota halkovat Sirppujoki lännessä ja sen sivuhaara Härinäjoki etelässä, joka virtaa noin puolen kilometrin päässä Vainionmäestä. Maankohoamisen seurauksena alueen maisema on muuttunut siten, että 600-luvun puolivälissä meren ranta ulottui keskimäärin nykyisen 10 m korkeuskäyrälle. Viikinkiajalla merenpinnan korkeus oli 8,5 m nykyistä korkeammalla. Nykyisin Sirppujoen laakso on ollut kapeana merenlahtena rautakauden alussa. Lahti on kuivunut joeksi ilmeisesti viimeistään viikinkiajalla. (Luoto 2004).

Kalmistokumpareella kasvaa katajaa, mäntyjä ja joitakin lehtipuita. Kalmiston luoteispuolella kasvaa peruskarttoihin merkitty, luonnonsuojelulain nojalla rauhoitettu vanha mänty. Kalmistokumpareen itäosassa varsinaisen kalmistokiveyksen päällä on runsaasti viereisiltä pelloilta räjäyttämällä raivattujen siirtolohkareiden kappaleita, jotka poistettiin koneellisesti heinäkuussa 2007. Kalmistokumpareta lännessä, etelässä ja idässä ympäröimä pelto on Museoviraston omistuksessa. Noin 50 - 60 metriä luoteeseen kalmisto B:stä sijaitsee vuosina 1986 - 1994 kokonaan tutkittu merovingiaikainen kalmisto A (Purhonen 1996). Kalmiston A länsipuolella olevalla peltoalueella sijaitsevalla asuinpaikalla saattaa olla säilyneenä merkkejä muinaispellosta. Kalmisto A:n kaivausten yhteydessä kalmistoalueella havaittiin myös auranjälkiä (Purhonen 1996:116). Kalmiston reunassa on lisäksi kuppikivi.

Vainionmäen ympäristössä on useita rautakauteen ajoittuvia kiinteitä muinaisjäännöksiä. Kalmistosta B 560 metriä pohjoisluoteeseen sijaitsee Pärkön rautakautinen kalmistoalue, joka on jo 1800-luvulla osin tutkittu ja osin myöhemmässä maankäytössä tuhoutunut (Museoviraston ylläpitämässä valtakunnallisessa kiinteiden muinaisjäännösten rekisterissä numerolla 1000 00 0104). Kohde on ajoitettu kattamaan lähes koko rautakauden. Kalmisto ulottuu Pärkön tilan päärakennuksen kaak-

koispuolelle, Kodjalantien varteen. Pärköstä muutama sata metriä pohjoiseen sijaitsevassa Pärkönsuon länsipuolella on peltosaarekkeilla rautakautisia rökkiöitä (mj.rek.nro 1000 00 0105 Pärkönsuo). Vainionmäen itäpuolella noin 900 metrin päässä on Kuusisto ja Kinnala -niminen rökkiökohde (mj.rek.nro 1000 00 0103), josta on löydetty 1917 kellaria tehtäessä mm. rautainen keihäänkärki, veitsi ja solki. Vainionmäen läheisyydessä on lisäksi kaksi tuhoutunutta rökkiökohdetta Saukola ja Simula 1. Simula 2 -nimisestä löytöpaikasta 230 m kalmisto B:stä itään on löydetty rautainen keihäänkärki KM 25633.

3. Tutkimushistoria

Paikan nimeämisen historia on monimutkainen. Th. Schwindt ja H. Forström kutsuivat paikkaa Junnilan Virilän Vainionmäeksi Uusikirkko TI:n eli Kalannin inventointikertomuksessa vuodelta 1896. Kertomuksessa mainitut "kolme varetta" voivat kuitenkin tarkoittaa alueella olevia muita kohteita eikä suinkaan itse Vainionmäen kalmistoja. Vajaa yhdeksänkymmentä vuotta myöhemmin, kun kalmisto A:n poikkeuksellisen hienot ensimmäiset löydöt olivat tulleet esiin, käytti Matti Bergström kohteesta nimeä Kodjalan kansakoulu. Jyri Saukkonen, joka johti kalmiston A tutkimuksia 1986 - 1994, nimesi paikan Laitilan Virilän Vainionmäeksi. Muinaisjäännösrekisterissä nimenä oli jonkin aikaa Laitilan Vidilän Vainionmäki. Nimi on nykyisin muinaisjäännösryhmänä nimellä Laitila Vainionmäki. Muinaisjäännösryhmä sisältää kalmistot A, B ja D sekä asuinpaikan C. Kohteen muinaisjäännösrekisterinumero on 400 01 0150.

Jyri Saukkonen löysi Vainionmäen kalmisto B:n kalmisto A:n kaivausten yhteydessä vuonna 1986. Samalla löytyi myös asuinpaikka C, joka sijaitsee peltoalueella. Fosforianalysissä todettiin nykyisen peltokerroksen alla olevan voimakkaita fosfaattikeskittymiä. Pellolta on poimittu talteen palanutta savea, saviastioiden kappaleita sekä esineiden katkelmia (KM 24652, KM 24835: 1-2, 26565 ja KM 28816). Kalmisto B:lle tehdystä koekuopasta löytyi palanutta luuta ja saviastian palasia KM 26564. Kohdetta pidettiin tyypillisenä polttokenttäkalmistona.

Yleisökaivaukset kalmistolla B aloitettiin vuonna 2004 Kirsi Luodon johdolla. Kaivaukset kestivät kaksi viikkoa. Kaivausten lähtöoletuksena oli, että kaivauskohteena olisi tyypillinen nuoremmalle rautakaudelle ajoittuva polttokenttäkalmisto. Tutkimusten tavoitteena oli yleisökaivaustoiminnan ohella selvittää kalmisto A:n ja kalmisto B:n ajoituksen suhdetta. Museoviraston hoitoyksikön Varsinais-Suomen toimipisteen työryhmän raivattua kalmistolla kasvaneen tiheän kasvillisuuden koeja 1 sijoitettiin metrin levyisenä ja 14 metrin pituisena kulkemaan kalmiston laelta kohti pohjoista. Kaivausalueen koko oli näin ollen 14 m². Koeojan lounaiskulman koordinaatiksi valittiin 100/500. Samaa koordinaatistoa on käytetty myös vuosina 2005, 2006 ja 2007. Koeoja ulotettiin kalmistoki-

veyksen rajan ulkopuolelle mahdollisten ruumishautojen ja/tai aurasjälkien havaitsemiseksi. Näistä ei kuitenkaan löytynyt merkkejä, mutta itse kalmiston löytömateriali oli erittäin runsas ja monipuolinen. Esineistön perusteella kalmisto B ajoittuu puhtaasti viikinkiaikaiseksi. Kaivauskerroksen paksuuden ollessa noin 5 cm eniten löytöjä tuli kerroksista 4-6. Nämä vastaavat vuoden 2006 kaivauksen kerroksia 2 ja 3. Palanutta luuta löytyi noin 1,5 kg, saviastian paloja noin 1 kg verran. Sulaneita ja fragmentaarisia pronssilöytöjä tuli 193 kpl. Näistä mainittavia ovat kierteisen kaularenaan katkelma (KM 34726:186), seitsemän sarjahelmeä sekä tähdenmuotoinen pronssinen ristikkoriipus (KM 34726:277). Kiekkokiviä löytyi kaksi. Savikiekkojen katkelmia saatiin talteen vain seitsemän katkelmaa. Ehkä yllättäen helmien määrä oli suhteellisen pieni, sillä niitä löytyi vain 12 kpl. Löytöjen joukossa ei ollut aseita eikä tarvekaluja. (Luoto 2004).

Vuonna 2005 yleisökaivaus kesti kolme viikkoa ja kalmisto B:n ohella tutkittiin asuinpaikkaa C, joka sijaitsee kalmiston B luoteispuolisella peltoalueella. Kalmistolle B avattu kaivausalue sijoitettiin sen korkeimmalle kohdalle tarkoituksena saada lisätietoa kalmiston rakenteesta poikkileikkausprofiililla. Toinen tutkimuskysymyksistä liittyi kalmiston eri osien väliseen relatiiviseen ikään eli haluttiin selvittää onko kalmiston keskusalue sen reunoja vanhempi. Kalmiston laelle sijoitettiin 4 x 4 m laajuinen alue koordinaattien 96-100/501-505 rajaamalle alueelle. Myöhemmin poikkileikkausprofiiliin täydentämiseksi kaivausalue laajennettiin etelään 5 x 1 metrin laajuisella alueella koordinaattien 91-96/501-502 rajaamalla alueella. Yhtenäinen kaivausala oli 21 m². Kaivaukselta saatiin talteen lähes kuusi kilogrammaa keramiikkaa ja palanutta luuta 3,5 kilogrammaa. Pronssilöydöistä mainittakoon pyöreiden kupurasolkien katkelmat (KM 35206:316, 339, 508 ja 509) sekä pieni pronssilevyn pala (KM 35206: 260), jossa havaittiin eläinornamentiikkaa. Kyseessä on selvästi skandinaavisen kupurasoljen katkelma. Vastaavanlainen solki löytyi Padasjoen Karolanmäen tienpenkasta keväällä 2005. Harvoja löydettyjä käyttöesineitä tai niiden katkelmia edustavat rautainen ruodollinen veitsi (KM 35206:439) ja mahdollinen sirpin teräkatkelma (KM 35206:513). Löytöaineistoon kuului myös rautanauvoja ja -niittejä kuten vuonna 2006. Suurimmaksi osaksi sulaneita lasihelmiä löytyi 76 kappaletta. (Luoto 2005).

Kesän 2006 tutkimusten tieteellisenä tavoitteena oli selvittää kalmiston sisäistä rakennetta sekä tarkentaa sen ajoitusta. Kaivauksen löytöaineisto oli poikkeuksellisen rikas. Talteen saatiin yhteensä 37651 löytöä, joiden yhteispaino oli 17969,5 g. Löytörikkaimpia olivat kaivauskerrokset kaksi ja kolme. Määrällisesti suurimman yksittäisen löytöryhmän muodosti palanut luu, jota löydettiin 32221 kappaletta, yhteensä 7,4 kg. Seuraavaksi suurimman löytöluokan muodostavat saviastian palat, joita otettiin talteen yhteensä 3762 kappaletta, painoltaan 5,6 kg. Suurin osa saviastianpaloista on koristeettomia. Koristeltujen palojen koristeaiheina esiintyy erilaisia viiva- ja aaltokuvioita, nuorapainanteita, sekä näiden yhdistelmiä. Kaivauksissa löydettiin myös sangen runsaasti savikiekkojen kappaleita, yhteensä 626 kappaletta, yhteispainoltaan 2,7 kg. Joukossa on myös yksi koristellun

savikiekon kappale (KM 35899:384), jonka pinnalla on havaittavissa sormen päällä paineltuja kuoppia. Erityisen paljon savikiekon kappaleita löydettiin kaivausalueen kaksi keskivaiheilta (104/499). Kalmistosta löydettiin useita päätehelallisia vyönsolkia, jotka kuuluvat ainakin Luistarin materiaalissa ainoastaan miesten ja poikien vaatetukseen. Näin ollen kalmistoon on haudattu molempia sukupuolia, vaikka aiempien tutkimusten perusteella kalmisto B näytti olevan naisten kalmisto. Kalmisto näyttäisi ajoittuvan puhtaasti viikinkiaikaan ja se olisi otettu käyttöön vuoden 800 tienoilla. Mahdollisesti merovingiaikaan ajoittuvien esineiden löytyminen kalmistosta (valmunuppi-set kaarisoljet, koverankupera rannerengas) ei vielä riitä kalmiston käyttöiän vanhentamiseen. Kokonaisia aseita sisältävien asehautausten puuttuminen, korujen ja muiden esineiden katkelmallisuus, yksittäisten hautausten puuttuminen tukee kalmiston viikinkiaikaisuutta. Vuonna 2006 otettuja maanäytteitä ei voitu analysoida, sillä ne katosivat Museoviraston puhdistushuoneen siivouksen yhteydessä. Sen sijaan vuoden 2004 näytteet analysoitiin. Niistä löytyi mm. ohran ja vehnän jyviä sekä hiiltynyttä/palanutta tärkkelystä (raportissa termillä puuro).

4. Kaivauksen käytännön toteutus 2007

Kesän 2007 kaivauksella käytettiin vuonna 2004 paikalle luotua koordinaatistoa, jossa X-akselin arvot kasvavat pohjoiseen ja Y-akselin arvot kasvavat itään eli kunkin ruudun koordinaattipisteenä toimii sen lounaiskulman koordinaatti. Koordinaatistoa ei ole sidottu valtakunnallisiin koordinaattijärjestelmiin. Se poikkeaa myös kalmisto A:n kaivausten aikaisesta koordinaatistosta.

Vuosina 2004-2006 käytetty kalmistokumpareella sijainnut kiintopiste ei enää ollut käytettävissä, sillä kivi poistettiin kaivausalueen tieltä muiden muualta viime vuosikymmeninä tuotujen kivien poiston yhteydessä. Korkeuskiintopisteenä käytettiin takymetrin asemointipisteitä linjalla $y=501$. Lisäksi korkeus siirrettiin jääkiekkokaukalon länsipuolella sijaitsevaan siirtolohkareeseen kiven korkeimman kulman pieneen syvänteeseen (KP2, $x = 132,70$; $y = 469,09$; $z = 21,11$ m mpy). Korkeus siirrettiin myös jääkiekkokaukalon eteläpuolella sijaitsevan röykkiön pohjoisreunan kiveen ($x = 135,28$; $y = 511,17$; $z = 22,29$ m mpy). Molemmat kohdat on merkitty valkoisella maalilla.

Kaivausalueet sijoitettiin projektinjohtajan Marianne Schauman-Lönnqvistin kanssa laaditun suunnitelman mukaisesti kalmiston luoteisosaan, vuoden 2006 kaivausalueen 1 itäpuolelle. Kaivausalue 1, joka avattiin koordinaattien 100-106/503-507 rajaamalle alueelle, oli leveydeltään neljä metriä ja pituudeltaan kuusi metriä (24 m²). Alue 1 rajautui eteläreunastaan osittain vuoden 2005 kaivausalueeseen. Kaivausalue 2 oli puolestaan metrin levyinen ja 2 metriä pitkä. Se sijoittui koordinaattien 101-102/513-515 rajaamalle alueelle. Kaivausalueiden yhteenlaskettu koko oli 26 m².

Kaivaus toteutettiin tasokaivauksena. Kaivauskerros pyrittiin pitämään 10 cm paksuisena, mutta käytännössä kivikerrokset määräsivät kaivettavan kerroksen paksuuden. Ohuemman kaivauskerroksen käyttäminen ei olisi ollut järkevää käytettävissä olevan ajan ja kivisyyden huomioon ottaen. Jos karike- ja turvekerros lasketaan mukaan kaivauskerrokseen, kaivettiin molemmilta kaivausalueilta viisi kerrosta (kerrokset 0-4). Tasot nimettiin siten, että paikoin paksu pintakarike- ja turvekerros sai numerotunnuksen 0. Tämän alta paljastunut ensimmäinen dokumentointitaso oli siten taso 1. Sen alta kaivettiin kerrosta 1, jonka alta paljastui dokumentointitaso 2 ja niin edelleen. Dokumentointitaso oli siis kunkin kaivauskerroksen pinta. Tasot dokumentoitiin valokuvaamalla ja piirtämällä 2 x 2 m kokoisissa osissa. Tasoja dokumentoitiin neljä (tasot 1-4, kartat 2-5). Alueen 1 tasosta 2 on piirretty yksityiskohtakartta mk 1:5 hevosenkenkäsoljen ja veitsen löytöpaikasta (kartta 6). Kartat digitoitiin MapInfolla ja tulostettiin A3-paperiarkeille mittakaavassa 1:25, jota oli käytetty myös kentällä. Dokumentointitason 4 jälkeen jäljellä olleet ilmiöt kaivettiin puhtaaseen pohjamaahan luonnollisten rajojen mukaisina ilmiöinä. Viidentenä dokumentointitasona voidaan pitää pohjavaaituksia, joista on laadittu pohjavaaituskartta (kartta 7). Pintavaaitusta ei tehty kivikon poistamisen yhteydessä. Poistettujen kivien pohjat edustavat kaivausalueen 1 pintalukuja.

Kaivausalueen 1 pohjois-, itä- ja eteläprofiilit dokumentoitiin mittakaavassa 1:25 (kartta 9). Pohjoisprofiilin koordinaatit ovat 106/503-507, itäprofiilin 106-100/507. Eteläprofiillista on piirretty koordinaattien 100/507-505 rajaama alue. Profiili 100/505-503 on dokumentoitu Kirsi Luodon kaivauksella 2005.

Löydöt otettiin talteen neljännesneliön kokoisissa ruuduissa löytöjen levinnän ilmiöiden havaitsemiseksi. Irrotettu maa-aines seulottiin 4-6 mm silmäkoolla varustetuilla seuloilla. Vaikka kaivauksella oli käytössä arkeologian osaston takymetri, ei jokaiselle löydölle voitu mitata tarkkoja löytötietoja suuren löytömäärän vuoksi. Erillisistä neliöistä käytettiin kirjaintunnusta siten, että ruudun lounaiskulmassa oli alaruutu A, ruudun kaakkoiskulmassa alaruutu B, luoteiskulmassa alaruutu C ja koiliskulmassa alaruutu D.

C	D
A	B

Kaavakuva ruutujaosta.

Maanäytteitä otettiin viisi kappaletta makrofossiilianalyysiä varten. Näytteiden tarkat löytökohdat käyvät ilmi kaivauskertomuksen lopussa olevasta näyteluettelosta. Erillisiä ajoitusnäytteitä ei otettu.

5. Kaivaushavainnot

Yleisenä havaintona voidaan todeta, ettei kalmistossa ei ole havaittavissa selkeitä rakenteita kuten kivikehiä, kiveyksiä tai latomuksia. Havaittu rakenteellisuus muodostuu kivikerroksen paksuuden ja löytötiheyden vaihtelusta. Yksittäisiä hautauksia tai merkkejä ruumishautauksista ei havaittu. Ruudusta 103/506 löydetyt hevosenkenkäsolki ja veitsi muodostanevat ainoan toisiinsa yhdistettävän kokonaisuuden. Löytökohtaa ympäröivät punaiset hiekkakivet. Muutoin punaisten hiekkakivien ei havaittu korreloivan löytökeskittymien kanssa. Tarkempaa analyysiä tästä ei kuitenkaan ole vielä tehty.

Kalmiston lakialuetta luonnehtii parhaiten kivisyys. Hyvin erikokoisia kiviä (halkaisija 10 - 70 cm) oli ladottu tiheään kalmiston ylimpiin kerroksiin. Kivien määrä väheni selvästi pohjaa kohti kaivettaessa. Kaivetun kerroksen paksuus vaihteli 30 ja 50 cm välillä. Paksuimmat kerrokset sijaitsivat kaivausalueen lounaiskulmassa, josta saatiin talteen myös suhteessa eniten löytöjä. Kaivausalueelta 1 poistettiin noin 9-10 kuutiometriä kiviä ja maata. Kiviä tästä on arvion mukaan noin 70 %.

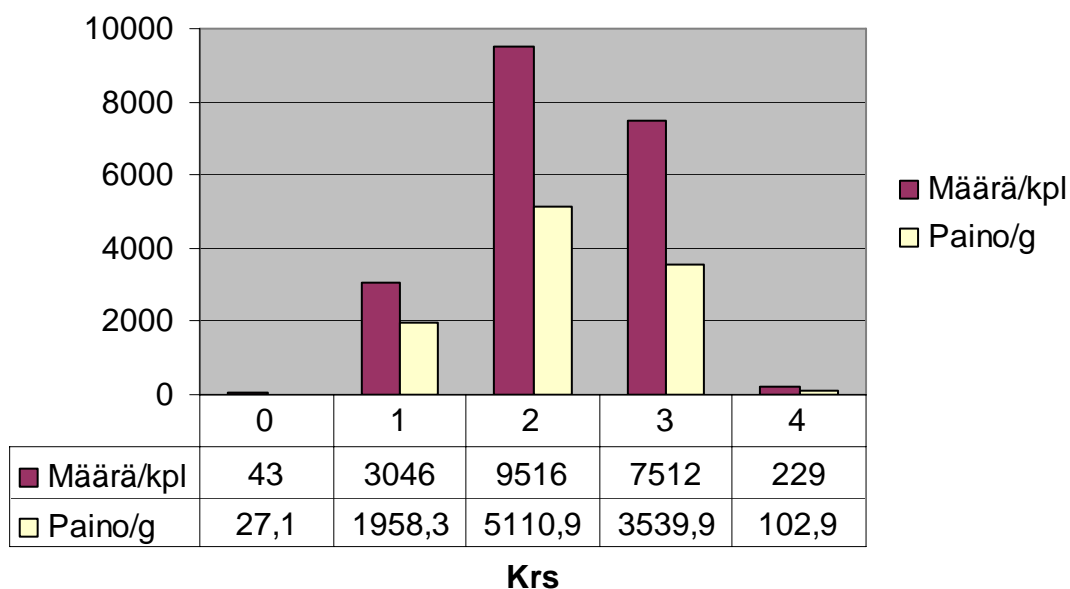
Kaivausalue 1 (100-106/503-507) oli dokumentointitasossa 1 erittäin kivinen. Kiveys oli tihein alueen eteläosassa. Dokumentointitasossa 2 kaivausalueen pohjoisosa erottui kivisempänä. Kivien välissä oli tummanruskeaa hiekkamoreenia (TRHM) molempien dokumentointitasojen alueella. Dokumentointitasossa 3 kaivausalueen lounaisosasta tuli esille selvä nokisempi tummanruskean hiekkamoreenin alue. Muutoin tasoa peitti tummanruskea hiekkamoreeni. Taso 3 oli jo melko vähäkivinen. Dokumentointitasossa 4, joka oli viimeinen dokumentoitu taso, tummanharmaata hiekkamoreenia oli lähinnä kaivausalueen länsiosassa ja koillisnurkassa. Kaivausalueen pohjoisiosassa esille tuli harmaan hiekkamoreenin alueita. Harmaa hiekkamoreeni on tumman kalmistokerroksen ja vaaleanruskean puhtaan moreenin välinen vaihettumiskerros. Kaivausalueen eteläosassa oli kaksi nokimaan ja tummanruskean hiekkamoreenin muodostamaa läikkää. Niistä saatiin talteen paljon löytöjä.

Kaivausalue 2 (101-102/513-515) avattiin kalmiston itäosaan kalmiston laajuuden selvittämiseksi. Alueelta löytyi lähinnä savikiekkojen kappaleita. Dokumentointitaso 1 melko kivinen mutta kiven määrä väheni pohjaa kohti kaivettaessa. Kivien välissä maalajina oli yhtenäinen tummanruskea hiekkamoreeni dokumentointitasoissa 1-3. Tason 3 alta paljastui vaaleanruskea hiekkamoreeni, kuten koko kalmistokumpareen alueella. Kalmistokerros oli noin 30 cm paksu.

6. Löydöt

Vuoden 2007 kaivauksella otettiin talteen yhteensä 21282 löytöä, joiden yhteispaino on 12146,9 g. Löytörikkaimpia olivat edellisvuoden tapaan kaivauskerrokset kaksi ja kolme (Taulukko 1). Suurimman yksittäisen löytöryhmän muodostaa edelleen palanut luu, jota löydettiin 18222 kappaletta, yhteensä 5625,1 g. Palamatonta luuainesta löydettiin yhteensä 193 kappaletta, yhteispainoltaan 178,7 g. Näistä suurin osa on hevosen- tai nautaeläinten hampaita, mutta joukossa on myös joitain muita tarkemmin määrittelemättömiä palamattoman luun kappaleita. Seuraavaksi suurimman löytöluokan muodostavat saviastian palat, joita otettiin talteen yhteensä 2159 kappaletta, painoltaan 3148,4 g. Suurin osa saviastianpaloista on koristeettomia. Koristeltujen palojen koristeaiheina esiintyy erilaisia viiva- ja aaltokuvioita, nuorapainanteita sekä näiden yhdistelmiä. Tänä vuonna löydettiin myös vajaan sormenpaksuisten vaakaurin koristeltua keramiikkaa. Kaivausalueella kaksi löytöaineisto muodostui lähinnä savikiekkojen kappaleista, joita löydettiin kaivauksilta yhteensä 174 kappaletta, yhteispainoltaan 1307,9 g.

Löytöjen levintä kerroksittain



Taulukko 1. Löytöjen levintä kerroksittain.

Pronssiesineitä ja niiden kappaleita, mukaan luettuna pronssiketjujen ja -spiraalien katkelmat, saatiin talteen 351 kappaletta, painoltaan 547,5 g. Suurin osa esineistä on katkelmallisia ja jotkut niistä

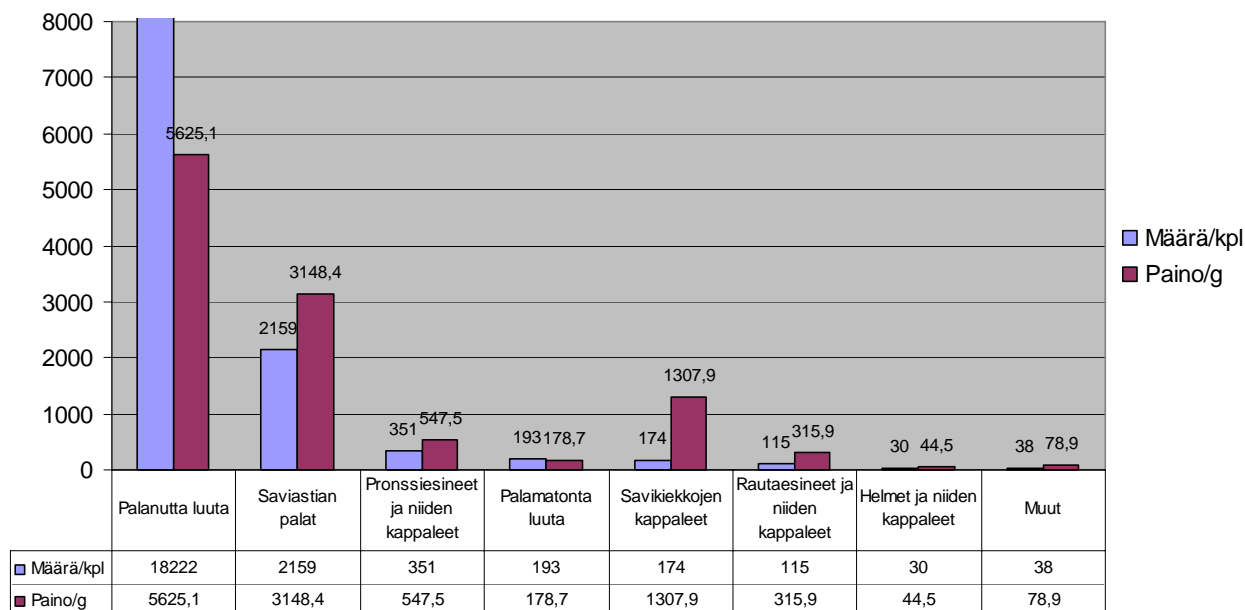
ovat sulaneet täysin tunnistamattomiksi. Eniten löydettiin erilaisia pronssikorujen katkelmia. Kokonaisia tai lähes kokonaisia esineitä löydettiin kuitenkin huomattavasti edellisvuotta enemmän. Näitä ovat mm. rullapäinen hevosenkenkäsolkki (KM 36760:130), kartion muotoinen, häränsilmä- ja piste- viivakoristeinen solki (KM 36760:554), suorakaiteen muotoinen, alareunasta aaltoileva, ympyrän ja neliön muotoisten ympyräviivaleimoin koristeltu vyönhela (KM 36760:523), sekä pieni tasavartinen solki (KM 36760:877, ks. Kivikoski 1973: Tafel 43, Abb. 401). Spiraalisormuksia löydettiin yhteensä kuusi kappaletta (KM 36760:406, 509, 740, 957, 1023 ja 1041). Lisäksi löydettiin yksi kokonainen kilpisormus (KM 36760:877). Mainitsemisen arvoisia ovat myös tapein ja eläinornamentiikka aihein koristellun ratassoljen kappaleet (KM 36760:878, ks. Kivikoski 1973: Tafel 46), sekä valmunuppi- sen kaarisoljen kappaleet (KM 36760:48 ja 233, ks. Kivikoski 1973: Tafel 45, Abb. 421), jotka ovat todennäköisesti samasta soljesta kuin edellisvuonna löytyneet (KM 35899:751, 835 ja 866). Pronssiketjun kappaleita löydettiin yhteensä 107 kappaletta, painoltaan 121 g. Pisin yksittäinen ketjun kappale on pituudeltaan 376 mm (KM 36760:823). Pronssispiraalia löydettiin vastaavasti 68 kappaletta, yhteispainoltaan 25,7 g.

Löytöaineistoon kuuluu edellisten vuosien tapaan myös erilaisia helmiä ja niiden kappaleita, yhteensä 33 kappaletta, yhteispainoltaan 44,5 g. Näiden joukossa on myös kolme kappaletta pronssista valmistettuja kaksoiskartion muotoisia helmiä (KM 36760:656 ja 992). Suurimman osan löytöryhmästä muodostavat kuitenkin lasimassahelmet, joista osa on voimakkaasti sulaneita. Osa helmistä on sulanut yhteen isommaksi kappaleeksi, tai kiinni pronssispiraaliin. Suurin osa lasimassahelmistä on sinisiä tai sinertäviä, mutta joukossa on myös joitain kellertäviä ja punertavia helmen kappaleita, sekä useamman osittain sulaneen tummapohjaisten, silmä- ja viivakoristeisten lasimassahelmien kappaleita.

Erilaisia rautaesineitä ja niiden kappaleita otettiin talteen yhteensä 115 kappaletta, painoltaan 315,9 g. Ne ovat löytöryhmistä ainoita, jotka ylittävät vuonna 2006 löydettyjen kappaleiden määrän. Suurin osa raudoista on erittäin huonokuntoisia ja ne ovat hajonneet pieniksi tunnistamattomiksi kappaleiksi. Kokonaisia rautaesineitä löydettiin suhteellisen vähän. Näistä voidaan mainita Wegrauksen D2-typin nuolenkärki (KM 36760:444) (1971:28), ruodollinen veitsi (KM 36760:129), joka löytyi yhdessä rullapäisen hevosenkenkäsoljen (KM 36760:130) kanssa, sekä lyhytteräinen ruodollinen veitsi (KM 36760:1025). Lisäksi kaivauksilta löydettiin miekansäilän kappaleita (KM 36760:240, 241, 269 ja 386).

Näiden lisäksi löydettiin yksi kiekkokivi, yksi mahdollisen hioimen kappale, joitakin piikiven ja kvartsin kappaleita, palanutta savea, savikuonaa, kuonaa, kuonaantunutta lasia, epävarma savitiivistein kappale ja modernia savitavaraa.

Löydöt lajeittain



Taulukko 2. Löytöjen määrät ja painot lajeittain.

7. Yhteenveto

Kesän 2007 tutkimusten tieteellisenä tavoitteena oli selvittää kalmiston sisäistä rakennetta sekä tarkentaa sen ajoitusta. Löytöjen talteen ottamista neljännesneliön kokoisissa ruuduissa jatkettiin, sillä siten saatiin jo vuonna 2006 esiin selviä löytökeskittymiä lähes jokaisessa löytöryhmässä. Yksittäisiä hautauksia ei kuitenkaan vielä pystytä erottamaan lukuun ottamatta rullapäisen hevosenkenkäsoljen ja ruodollisen veitsen mahdollisesti muodostamaa kokonaisuutta. Löytöaineistossa on joitakin harvinaisia ja vaikeasti tunnistettavia esineitä, kuten kartionmuotoinen pronssisolki KM 36760:554. Löytöaineiston vanhimmat esineet tasavartinen solki, valmunuppisen kaarisoljen kappaleet, ratassoljen kappaleet ja mahdollisen kampamaisen riipuksen kappaleet ajoittuvat 700-luvulle tai aivan 800-luvun alkuun. Kalmistoon on mitä todennäköisimmin alettu haudata 700-luvun lopulla. Hautaaminen lienee aloitettu kalmistokumpareen laelta. Kalmiston luoteisosassa on suhteessa eniten löytöjä, mutta metallilöydöt ovat pahoin sulaneita ja katkelmallisia. Kalmiston laelle päätyneet esineet eivät ole samassa määrin fragmentoituneita. Miniatyyrikehäänkärjen muotoisen nuolenkärjen sekä miekan säilän kappaleiden löytyminen todistaa myös aseita päätyneen kalmistoon.

Kirjallisuutta:

Kivikoski, Ella 1973. *Die Eisenzeit Finnlands. Bildwerk und Text*. Neuauflage. Helsinki.

Lehtosalo-Hilander, Pirkko-Liisa 1982. *Luistari II, The Artefacts*. SMYA 82:2. Helsinki

Purhonen, Paula (toim.) 1996 *Vainionmäki – A Merovingian Period Cemetery in Laitila, Finland*. National Board of Antiquities. Helsinki.

Wegraeus, Erik 1971: *Vikingatida pilspetsar i Sverige – en förbisedd föremålsgrupp. Del I*. Uppsala.

Aiemmat kaivauskertomukset:

Luoto, Kirsi 2004, *Laitila Vainionmäki kalmisto B. Kertomus koekaivauksesta 26.7.-6.8.2004*. Museoviraston arkeologian osaston topografisessa arkistossa.

Luoto, Kirsi 2005, *Laitila Vainionmäki. Kertomus kaivauksista Vainionmäen kalmisto B:llä ja asuinpaikka C:llä 18.7.-5.8.2005*. Museoviraston arkeologian osaston topografisessa arkistossa.

Mikkola, Esa 2006, *Laitilan Vainionmäki kalmisto B. Viikinkiaikaisen polttokalmiston yleisökaivaus 24.7-4.8.2006*. Museoviraston arkeologian osaston topografisessa arkistossa.

Karttaluettelo

- Kartta 1.** Yleiskartta. Mk 1:500. Johanna Enqvist
- Kartta 2.** Alue 1, taso 1. Mk 1:25. Johanna Enqvist
- Kartta 3.** Alue 1, taso 2. Mk 1:25. Johanna Enqvist
- Kartta 4.** Alue 1, taso 3. Mk 1:25. Johanna Enqvist
- Kartta 5.** Alue 1, taso 4. Mk 1:25. Johanna Enqvist
- Kartta 6.** Alue 1, taso 2, yksityiskohtakartta, veitsi ja solki *in situ*. Mk 1:5. Johanna Enqvist
- Kartta 7.** Alue 1, pohjavaaitus. Mk 1:50. Johanna Enqvist
- Kartta 8.** Alue 2, tasot 1-4 ja eteläprofiili Mk 1:25. Johanna Enqvist
- Kartta 9.** Alue 1, pohjois-, itä- ja eteläprofiilit. Mk 1:25. Johanna Enqvist
- Kartta 10.** Kalmisto B, koneellisesti poistetut kivet. Mk 1:500. Johanna Enqvist ja Riku Mönkkönen
- Kartta 11.** Alue 1, Palaneen luun kappaleiden levintä, kappalemäärä. Mk 1:50. Riku Mönkkönen
- Kartta 12.** Alue 1, Palaneen luun kappaleiden levintä, paino. Mk 1:50. Riku Mönkkönen
- Kartta 13.** Alue 1, Saviastian kappaleiden levintä, kappalemäärä. Mk 1:50. Riku Mönkkönen
- Kartta 14.** Alue 1, Saviastian kappaleiden levintä, paino. Mk 1:50. Riku Mönkkönen
- Kartta 15.** Alue 1, Pronssilöytöjen levintä, kappalemäärä. Mk 1:50. Riku Mönkkönen
- Kartta 16.** Alue 1, Pronssilöytöjen levintä, paino. Mk 1:50. Riku Mönkkönen
- Kartta 17.** Alue 1, Rautalöytöjen levintä, kappalemäärä. Mk 1:50. Riku Mönkkönen
- Kartta 18.** Alue 1, Rautalöytöjen levintä, paino. Mk 1:50. Riku Mönkkönen

Mustavalkonegatiiviluettelo

- 144431 Kalmisto A. Kuvattu kaakosta. Kuva Esa Mikkola 19.7.2007.
- 144432 Kalmisto B. Kuvattu lännestä. Kuva Esa Mikkola 19.7.2007.
- 144433 Kalmisto B, jatko-osa. Kuvattu pohjoisesta. Kuva Esa Mikkola 19.7.2007.
- 144434 Kalmisto B. Kuvattu koillisesta. Kuva Johanna Enqvist 19.7.2007.
- 144435 Mahdollinen röykkiö kalmisto B:n koillispuolella. Kuvattu lännestä. Kuva Johanna Enqvist 19.7.2007.
- 144436 Kalmisto B, kiviaita. Kuvattu lännestä. Kuva Johanna Enqvist 19.7.2007.
- 144437 Kalmisto B, v. 2007 kaivausalue ennen kivien poistoa. Kuvattu etelästä. Kuva Johanna Enqvist 19.7.2007.
- 144438 Kalmisto B, työkuva kivien poistosta ja dokumentoinnista. Kuvattu pohjoisesta. Kuva Johanna Enqvist 20.7.2007.
- 144439 Kalmisto B, työkuva kivien poistosta ja dokumentoinnista. Kuvattu pohjoisesta. Kuva Johanna Enqvist 20.7.2007.
- 144440 Kalmisto B, työkuva kivien poistosta ja dokumentoinnista. Kuvattu lounaasta. Kuva Johanna Enqvist 20.7.2007.
- 144441 Kalmisto B, työkuva kivien poistosta ja dokumentoinnista. Kuvattu lounaasta. Kuva Johanna Enqvist 20.7.2007.
- 144442 Vuoden 2007 kaivausalue kivien poiston jälkeen. Kuvattu etelästä. Kuva Johanna Enqvist 20.7.2007.
- 144443 Alue 1: 104-106/503-505, taso1. Kuvattu pohjoisesta. Kuva Johanna Enqvist 23.7.2007.
- 144444 Alue 1: 104-106/505-506, taso1. Kuvattu pohjoisesta. Kuva Johanna Enqvist 23.7.2007.
- 144445 Alue 2, 101/513-515, taso 0. Kuvattu idästä. Kuva Olli Kunnas 23.7.2007.
- 144446 Alue 1, 102-104/503-505, taso1. Kuvattu etelästä. Kuva Johanna Enqvist 23.7.2007.
- 144447 Alue 1, 100-102/503-505, taso1. Kuvattu etelästä. Kuva Johanna Enqvist 23.7.2007.
- 144448 Alue 1, 102-104/505-507, taso1. Kuvattu etelästä. Kuva Johanna Enqvist 23.7.2007.
- 144449 Alue 1, 100-102/505-507, taso1. Kuvattu etelästä. Kuva Johanna Enqvist 23.7.2007.
- 144450 Alue 1, 104-106/503-505, taso 2. Kuvattu pohjoisesta. Kuva Johanna Enqvist 24.7.2007.
- 144451 Hevosenkänkäsolki ja veitsi *in situ* alueella 1, kohdassa 103,20/506,90, tasossa 2. Kuvattu luoteesta. Kuva Johanna Enqvist 25.7.2007.
- 144452 Hevosenkänkäsolki ja veitsi *in situ* alueella 1, kohdassa 103,20/506,90, tasossa 2. Kuvattu luoteesta. Kuva Johanna Enqvist 25.7.2007.
- 144453 Hevosenkänkäsolki ja veitsi *in situ* alueella 1, kohdassa 103,20/506,90, tasossa 2. Kuvattu luoteesta. Kuva Johanna Enqvist 25.7.2007.
- 144454 Hevosenkänkäsolki ja veitsi *in situ* alueella 1, kohdassa 103,20/506,90, tasossa 2. Kuvattu luoteesta. Kuva Johanna Enqvist 25.7.2007.
- 144455 Alue 1, 102-104/503-505, taso 2. Kuvattu etelästä. Kuva Johanna Enqvist 25.7.2007.

- 144456 Alue 1, 102-104/505-507, taso 2. Kuvattu idästä. Kuva Johanna Enqvist 25.7.2007.
- 144457 Alue 1, 100-102/503-505, taso 2. Kuvattu pohjoisesta. Kuva Johanna Enqvist 25.7.2007.
- 144458 Alue 1, 100-102/505-507, taso 2. Kuvattu idästä. Kuva Johanna Enqvist 25.7.2007.
- 144459 Alue 1, 104-106/503-505, taso 3. Kuvattu pohjoisesta. Kuva Johanna Enqvist 26.7.2007.
- 144460 Alue 1, 104-106/505-507, taso 3. Kuvattu pohjoisesta. Kuva Johanna Enqvist 27.7.2007.
- 144461 Alue 1, 102-104/503-505, taso 3. Kuvattu etelästä. Kuva Johanna Enqvist 27.7.2007.
- 144462 Alue 1, 102-104/505-507, taso 3. Kuvattu lännestä. Kuva Johanna Enqvist 27.7.2007.
- 144463 Alue 1, 102-104/503-507, taso 3. Kuvattu idästä. Kuva Johanna Enqvist 27.7.2007.
- 144464 Alue 1, taso 3. Kuvattu koillisesta. Kuva Johanna Enqvist 30.7.2007.
- 144465 Alue 1, taso 3. Kuvattu pohjoisesta. Kuva Johanna Enqvist 30.7.2007
- 144466 Alue 1, taso 3. Kuvattu etelästä. Kuva Johanna Enqvist 30.7.2007
- 144467 Alue 2, taso 1. Kuvattu idästä. Kuva Johanna Enqvist 30.7.2007
- 144468 Tasavartinen solki *in situ* alueella 1, kohdassa 105,53/503,16, z = 22,71. Kuvattu idästä. Kuva Johanna Enqvist 30.7.2007.
- 144469 Tasavartinen solki *in situ* alueella 1, kohdassa 105,53/503,16, z = 22,71. Kuvattu idästä. Kuva Johanna Enqvist 30.7.2007.
- 144470 Alue 1, 100-102/505-507, taso 3. Kuvattu pohjoisesta. Kuva Johanna Enqvist 30.7.2007.
- 144471 Alue 1, 100-102/503-505, taso 3. Kuvattu pohjoisesta. Kuva Johanna Enqvist 30.7.2007
- 144472 Ratassolki *in situ* alueella 1, kohdassa 105/503/C. Kuvattu idästä. Kuva Olli Kunnas 30.7.2007.
- 144473 Pronssiketju *in situ* alueella 1, kohdassa 104/504/B. Kuvattu idästä. Kuva Olli Kunnas 30.7.2007.
- 144474 Työkuva. Kuvattu lounaasta. Kuva Esa Mikkola 30.7.2007.
- 144475 Alue 2, taso 2. Kuvattu idästä. Kuva Johanna Enqvist 1.8.2007.
- 144476 Luu *in situ* alueella 1, kohdassa 103,10/503,43, kerroksessa 3. Kuvattu pohjoisesta. Kuva Johanna Enqvist 1.8.2007.
- 144477 Luu *in situ* alueella 1, kohdassa 103,10/503,43, kerroksessa 3. Kuvattu pohjoisesta. Kuva Johanna Enqvist 1.8.2007.
- 144478 Luu *in situ* alueella 1, kohdassa 103,10/503,43, kerroksessa 3. Kuvattu pohjoisesta. Kuva Johanna Enqvist 1.8.2007.
- 144479 Alue 1, 104-106/503-505, taso 4. Kuvattu pohjoisesta. Kuva Johanna Enqvist 1.8.2007.
- 144480 Alue 1, 104-106/505-507, taso 4. Kuvattu pohjoisesta. Kuva Johanna Enqvist 1.8.2007.
- 144481 Alue 1, 102-104/503-505, taso 4. Kuvattu etelästä. Kuva Johanna Enqvist 2.8.2007.
- 144482 Alue 1, 102-104/505-507, taso 4. Kuvattu idästä. Kuva Johanna Enqvist 2.8.2007.
- 144483 Alue 1, pohjoisprofiili 106/503-505. Kuvattu etelästä. Kuva Johanna Enqvist 2.8.2007.
- 144484 Alue 1, pohjoisprofiili 106/505-507. Kuvattu etelästä. Kuva Johanna Enqvist 2.8.2007.
- 144485 Alue 2, taso 3. Kuvattu idästä. Kuva Johanna Enqvist 2.8.2007.
- 144486 Alue 1, 100-102/503-505, taso 4. Kuvattu etelästä. Kuva Johanna Enqvist 3.8.2007.
- 144487 Alue 1, 100-102/505-507, taso 4. Kuvattu etelästä. Kuva Johanna Enqvist 3.8.2007.

144488	Alue 1, yksityiskohta 100-101/503-504, taso 4. Kuvattu etelästä. Kuva Johanna Enqvist 3.8.2007.
144489	Alue 1, itäprofiili 104-106/507. Kuvattu lännestä. Kuva Johanna Enqvist 3.8.2007.
144490	Alue 1, itäprofiili 102-104/507. Kuvattu lännestä. Kuva Johanna Enqvist 3.8.2007.
144491	Alue 1, itäprofiili 100-102/507. Kuvattu lännestä. Kuva Johanna Enqvist 3.8.2007.
144492	Alue 1, eteläprofiili 100/505-507. Kuvattu pohjoisesta. Kuva Johanna Enqvist 3.8.2007.
144493	Alue 2, eteläprofiili 101/513-515.. Kuvattu pohjoisesta. Kuva Johanna Enqvist 3.8.2007.
144494	Alue 1 täytön jälkeen. Kuvattu lounaasta. Kuva Johanna Enqvist 3.8.2007.
144495	Alue 2 täytön jälkeen. Kuvattu lounaasta. Kuva Johanna Enqvist 3.8.2007.
144496	Kalmisto B kaivauksen jälkeen. Kuvattu luoteesta. Kuva Johanna Enqvist 3.8.2007.

Diapositiiviluettelo

KM	aihe	kuvaussuunta	kuvaaja	pvm
60636	Kalmisto A	etelästä	Esa Mikkola	19.7.2007
60637	Kalmisto B	luoteesta	Esa Mikkola	19.7.2007
60638	Kalmisto B, työkuva puiden kaadosta.	lännestä.	Esa Mikkola	19.7.2007
60639	Kalmisto B, työkuva puiden kaadosta.	pohjoisesta	Esa Mikkola	19.7.2007
60640	Kalmisto B, työkuva puiden kaadosta.	lännestä	Esa Mikkola	19.7.2007
60641	Kalmisto B.	koillisesta	Johanna Enqvist	19.7.2007
60642	Mahdollinen röykkiö kalmisto B:n koillispuolella.	lännestä	Johanna Enqvist	19.7.2007
60643	Kalmisto B.	kaakosta	Johanna Enqvist	19.7.2007
60644	Kalmisto B, v. 2007 kaivausalue ennen kivien poistoa	etelästä	Johanna Enqvist	19.7.2007
60645	Kalmisto B, kiviaita.	lännestä	Johanna Enqvist	19.7.2007
60646-60648	Kalmisto A ja B, panoraama.	lännestä	Johanna Enqvist	19.7.2007
60649	Kalmisto A.	idästä	Johanna Enqvist	19.7.2007
60650	Kalmisto B, työkuva kivien poistosta.	pohjoisesta	Johanna Enqvist	20.7.2007
60651	Kalmisto B, työkuva kivien poistosta ja dokumentoinnista	koillisesta	Johanna Enqvist	20.7.2007
60652	Kalmisto B, työkuva kivien poistosta ja dokumentoinnista.	koillisesta	Johanna Enqvist	20.7.2007
60653	Kalmisto B, työkuva kivien poistosta ja dokumentoinnista.	koillisesta	Johanna Enqvist	20.7.2007
60654	Kalmisto B, työkuva kivien poistosta ja dokumentoinnista.	lounaasta	Johanna Enqvist	20.7.2007
60655	Kalmisto B, työkuva kivien poistosta dokumentoinnista.	lännestä	Johanna Enqvist	20.7.2007
60656	Kalmisto B, työkuva kivien poistosta ja dokumentoinnista.	lännestä	Johanna Enqvist	20.7.2007
60657	Kalmisto B, työkuva kivien poistosta ja dokumentoinnista.	etelästä	Johanna Enqvist	20.7.2007

60658	Kalmisto B, työkuva kivien poistosta ja dokumentoinnista.	etelästä	Johanna Enqvist 20.7.2007
60659	Vuoden 2007 kaivausalue kivien poiston jälkeen.	etelästä	Johanna Enqvist 20.7.2007
60660	Alue 1, 100-102/503-505, taso1.	etelästä	Johanna Enqvist 23.7.2007
60661	Alue 1, 100-102/505-507, taso1.	etelästä	Johanna Enqvist 23.7.2007
60662	Alue 1, 102-104/503-505, taso1.	etelästä	Johanna Enqvist 23.7.2007
60663	Alue 1, 102-104/505-507, taso1.	etelästä	Johanna Enqvist 23.7.2007
60664	Alue 1: 104-106/503-505, taso1.	pohjoisesta	Johanna Enqvist 23.7.2007
60665	Alue 1: 104-106/505-506, taso1.	pohjoisesta	Johanna Enqvist 23.7.2007
60666	Alue 1, eteläosa, taso1.	etelästä	Johanna Enqvist 23.7.2007
60667	Alue 1, eteläosa, taso1	koillisesta	Johanna Enqvist 23.7.2007
60668	Alue 1, 100-102/503-505, taso 2.	pohjoisesta	Johanna Enqvist 25.7.2007
60669	Alue 1, 100-102/505-507, taso2.	idästä	Johanna Enqvist 25.7.2007
60670	Alue 1, 102-104/503-505, taso 2.	etelästä	Johanna Enqvist 25.7.2007
60671	Alue 1, 102-104/505-507, taso 2.	idästä	Johanna Enqvist 25.7.2007
60672	Alue 1, 104-106/503-505, taso 2.	pohjoisesta	Johanna Enqvist 24.7.2007
60673	Alue 1, 100-102/503-505, taso 3.	pohjoisesta	Johanna Enqvist 30.7.2007
60674	Alue 1, 100-102/505-507, taso 3.	idästä	Johanna Enqvist 30.7.2007
60675	Alue 1, 102-104/503-505, taso 3.	etelästä	Johanna Enqvist 27.7.2007
60676	Alue 1, 102-104/505-507, taso 3.	lännestä.	Johanna Enqvist 27.7.2007
60677	Alue 1, 102-104/503-507, taso 3.	idästä	Johanna Enqvist 27.7.2007
60678	Alue 1, 104-106/503-505, taso 3.	pohjoisesta	Johanna Enqvist 26.7.2007
60679	Alue 1, 104-106/505-507, taso 3.	pohjoisesta	Johanna Enqvist 27.7.2007
60680	Alue 1, taso 3.	koillisesta	Johanna Enqvist 30.7.2007
60681	Alue 1, taso 3.	pohjoisesta	Johanna Enqvist 30.7.2007
60682	Alue 1, taso 3.	etelästä	Johanna Enqvist 30.7.2007
60683	Alue 1, 100-102/503-505, taso 4.	etelästä	Johanna Enqvist 3.8.2007
60684	Alue 1, 100-102/505-507, taso 4.	etelästä	Johanna Enqvist 3.8.2007
60685	Alue 1, yksityiskohta 100-101/503-504, taso 4.	etelästä	Johanna Enqvist 3.8.2007
60686	Alue 1, 102-104/503-505, taso 4.	etelästä	Johanna Enqvist 2.8.2007
60687	Alue 1, 102-104/505-507, taso 4.	idästä	Johanna Enqvist 2.8.2007
60688	Alue 1, 104-106/503-505, taso 4.	pohjoisesta	Johanna Enqvist 1.8.2007
60689	Alue 1, 104-106/505-507, taso 4.	pohjoisesta	Johanna Enqvist 1.8.2007
60690	Alue 1, pohjoisprofiili 106/503-505.	etelästä	Johanna Enqvist 2.8.2007
60691	Alue 1, pohjoisprofiili 106/505-507.	etelästä	Johanna Enqvist 2.8.2007
60692	Alue 1, eteläprofiili 100/505-507.	pohjoisesta	Johanna Enqvist 3.8.2007
60693	Alue 1, itäprofiili 100-102/507.	lännestä	Johanna Enqvist 3.8.2007
60694	Alue 1, itäprofiili 102-104/507.	lännestä	Johanna Enqvist 3.8.2007
60695	Alue 1, itäprofiili 104-106/507.	lännestä	Johanna Enqvist 3.8.2007
60696	Alue 2, 101/513-515, pinta.	idästä	Olli Kunnas 23.7.2007
60697	Alue 2, taso 1.	idästä	Johanna Enqvist 30.7.2007
60698	Alue 2, taso 2.	idästä	Johanna Enqvist 1.8.2007
60699	Alue 2, taso 3.	idästä	Johanna Enqvist 2.8.2007
60700	Alue 2, eteläprofiili 101/513-515.	pohjoisesta	Johanna Enqvist 3.8.2007

60701	Soljenneula (rauta) <i>in situ</i> alueella 1, kohdassa 105,80/503,50, tasossa 1.	pohjoisesta	Esa Mikkola	23.7.2007
60702	Soljenneula (pronssi) <i>in situ</i> alueella 1, kohdassa 105,22/504,72, tasossa 1.	pohjoisesta	Esa Mikkola	23.7.2007
60703	Hevosenkänkäsolki ja veitsi <i>in situ</i> alueella 1, kohdassa 103,20/506,90, tasossa 2.	luoteesta	Johanna Enqvist	25.7.2007
60704	Hevosenkänkäsolki ja veitsi <i>in situ</i> alueella 1, kohdassa 103,20/506,90, tasossa 2.	luoteesta	Johanna Enqvist	25.7.2007
60705	Hevosenkänkäsolki ja veitsi <i>in situ</i> alueella 1, kohdassa 103,20/506,90, tasossa 2.	luoteesta	Johanna Enqvist	25.7.2007
60706	Hevosenkänkäsolki ja veitsi <i>in situ</i> alueella 1, kohdassa 103,20/506,90, tasossa 2.	luoteesta	Johanna Enqvist	25.7.2007
60707	Hevosenkänkäsolki ja veitsi <i>in situ</i> alueella 1, kohdassa 103,20/506,90, tasossa 2.	luoteesta	Johanna Enqvist	25.7.2007
60708	Kuppimainen pronssisolki <i>in situ</i> alueella 1.	lännestä	Johanna Enqvist	26.7.2007
60709	Kuppimainen pronssisolki <i>in situ</i> alueella 1.	lännestä	Johanna Enqvist	26.7.2007
60710	Tasavartinen solki <i>in situ</i> alueella 1, kohdassa 105,53/503,16, z = 22,71.	idästä	Johanna Enqvist	30.7.2007
60711	Tasavartinen solki <i>in situ</i> alueella 1, kohdassa 105,53/503,16, z = 22,71.	idästä	Johanna Enqvist	30.7.2007
60712	Tasavartinen solki <i>in situ</i> alueella 1, kohdassa 105,53/503,16, z = 22,71.	idästä	Johanna Enqvist	30.7.2007
60713	Ratassoljen kappale <i>in situ</i> alueella 1, kohdassa 105/503/C.	idästä	Olli Kunnas	30.7.2007
60714	Pronssiketju <i>in situ</i> alueella 1, kohdassa 104/504/B.	idästä	Olli Kunnas	30.7.2007
60715	Luu <i>in situ</i> alueella 1, kerroksessa 3, kohdassa 103,10/503,43,	pohjoisesta	Johanna Enqvist	1.8.2007
60716	Luu <i>in situ</i> alueella 1, , kerroksessa 3, kohdassa 103,10/503,43.	pohjoisesta	Johanna Enqvist	1.8.2007
60717	Työkuva, alue 1	luoteesta	Esa Mikkola	23.7.2007
60718	Työkuva, alue1	lännestä	Johanna Enqvist	27.7.2007
60719	Työkuva (kuvassa Maiju Tuisku, Heli Etu-Sihvola ja Ville Rohiola).	etelästä	Johanna Enqvist	27.7.2007
60720	Työkuva (kuvassa Maiju Tuisku, Heli Etu-Sihvola ja Ville Rohiola).	etelästä	Johanna Enqvist	27.7.2007
60721	Työkuva (kuvassa Maiju Tuisku, Terhi Sinisalo ja Olli Kunnas).	kaakosta	Johanna Enqvist	27.7.2007
60722	Työkuva (kuvassa Helga Lähdemäki).	kaakosta	Johanna Enqvist	27.7.2007
60723	Työkuva, alue1	lounaasta	Esa Mikkola	30.7.2007
60724	Työkuva kannon poisto, alue 1. Kuvassa O. Kunnas	lännestä	Johanna Enqvist	30.7.2007
60725	Työkuva kannon poisto, alue 1. Kuvassa R. Mönkkönen	lännestä	Johanna Enqvist	30.7.2007
60726	Työkuva, alue 1 sateessa	lännestä	Esa Mikkola	3.8.2007

60727	Työkuva, seulontapaikka	pohjoisesta	Esa Mikkola	3.8.2007
60728	Työkuva, alue 1	länneestä	Johanna Enqvist	3.8.2007
60729	Työkuva, alue 1 täyttö	länneestä	Johanna Enqvist	3.8.2007
60730	Työkuva, alue 1 täyttö	länneestä	Johanna Enqvist	3.8.2007
60731	Työkuva, alue 1 täyttö	luoteesta	Johanna Enqvist	3.8.2007
60732	Työkuva, alue 1 täyttö	luoteesta	Johanna Enqvist	3.8.2007
60733	Työkuva, alue 1 täyttö	luoteesta	Johanna Enqvist	3.8.2007
60734	Alue 1 täytön jälkeen.	lounaasta	Johanna Enqvist	3.8.2007
60735	Alue 1 täytön jälkeen.	etelästä	Johanna Enqvist	3.8.2007
60736	Alue 2 täytön jälkeen.	lounaasta	Johanna Enqvist	3.8.2007
60737	Kalmisto B kaivauksen jälkeen.	luoteesta	Johanna Enqvist	3.8.2007

Luettelo koneellisesti poistetuista kivistä

Laitila Vainionmäki B Esa Mikkola
2007

Koneellisesti poistettu sekundaarinen kiveys

nro	x	y	pinta	pohja
1	104,02	513,19	23,34	22,71
2	104,36	512,63	23,38	22,77
3	104,72	513,14	23,00	22,70
4	104,92	512,02	23,35	22,91
5	105,22	511,01	23,67	22,98
6	104,56	511,27	23,60	22,96
7	105,09	508,74	24,12	23,52
8	103,44	512,21	23,66	22,94
9	104,98	508,12	24,07	23,40
10	105,49	509,75	23,65	23,30
11	105,31	510,51	23,43	23,03
12	107,30	509,98	23,41	22,91
13	105,74	509,10	23,55	23,18
14	105,32	509,53	23,57	23,06
15	106,27	508,45	23,54	23,06
16	104,56	507,69	23,97	23,31
17	104,56	508,33	23,77	23,05
18	104,75	509,17	23,73	23,19
19	104,42	509,12	23,61	23,19
20	105,99	509,45	23,39	23,03
21	105,35	509,10	23,56	23,06
22	104,21	509,55	23,57	23,20
23	103,44	509,04	23,67	23,28
24	103,64	508,12	23,62	23,21
25	107,18	509,22	23,51	23,28
26	107,08	509,39	23,53	23,03
27	104,54	507,27	23,65	23,18
28	103,47	506,69	23,89	23,27
29	103,47	507,27	23,68	23,16
30	103,16	507,49	23,47	23,12
31	104,27	507,38	23,56	23,14
32	104,37	507,38	23,57	23,19
33	104,91	506,72	23,53	23,10
34	106,71	507,09	23,48	23,03
35	108,05	508,01	23,52	23,08
36	105,58	504,38	23,85	23,12
37	104,70	505,04	23,63	23,28
38	105,64	504,82	23,74	23,09
39	108,12	505,69	23,61	23,11
40	102,70	506,44	23,78	23,22
41	103,10	506,99	23,62	23,17
42	103,47	504,12	23,70	23,11
43	105,94	503,56	23,69	22,97
44	102,01	504,73	23,69	23,14
45	102,43	505,38	23,61	23,12
46	102,92	505,01	23,63	23,08

47	103,50	505,66	23,68	23,14
48	103,86	505,23	23,59	23,11
49	104,97	504,08	23,62	23,22
50	105,08	504,54	23,56	23,14
51	105,08	504,88	23,49	23,11
52	105,35	503,63	23,43	22,94
53	105,50	504,26	23,34	22,96
54	104,02	504,37	23,48	23,09
55	103,41	506,15	23,72	23,42
56	103,42	506,40	23,64	23,24
57	103,33	506,01	23,65	23,16
58	102,29	506,05	23,61	23,12
59	102,75	506,26	23,56	23,14
60	101,99	507,01	23,73	23,19
61	104,65	505,74	23,66	23,26
62	105,31	505,48	23,51	23,07
63	106,34	504,95	23,63	23,03
64	106,26	504,45	23,38	22,96
65	106,92	504,25	23,53	23,21
66	106,71	505,12	23,54	23,02
67	107,30	503,95	23,46	22,89
68	107,26	505,00	23,40	22,98
69	106,51	505,65	23,45	23,24
70	106,66	505,62	23,43	23,03
71	106,19	505,93	23,47	23,05
72	105,51	506,31	23,51	23,12
73	105,68	505,48	23,44	23,05
74	104,65	505,24	23,52	23,26
75	104,56	504,87	23,26	23,19
76	103,95	505,47	23,49	23,09
77	102,11	504,95	23,32	22,98
78	103,22	504,87	23,32	23,13
79	104,88	505,74	23,46	23,18
80	104,66	506,22	23,48	23,12
81	104,53	505,80	23,37	23,12
82	104,34	505,44	23,35	23,13
83	103,33	505,41	23,32	23,00
84	102,38	506,89	23,41	23,05
85	103,72	506,22	23,43	23,07
86	104,22	506,52	23,35	22,94
87	103,55	506,31	23,34	23,08
88	104,58	505,17	23,34	23,03
89	101,71	506,87	23,48	23,18
90	100,96	506,59	23,42	23,03
91	102,95	507,39	23,30	22,95
92	103,13	508,51	23,38	22,97
93	103,41	508,87	23,38	22,94
94	103,84	509,94	23,47	23,16
95	105,85	508,28	23,56	23,15
96	105,85	507,92	23,58	23,23
97	99,92	512,40	23,66	22,95
98	100,95	512,56	23,66	22,97
99	100,90	512,21	23,50	22,97
100	101,03	511,86	23,37	22,90

101	102,24	513,97	23,47	22,78
102	91,42	509,76	22,87	22,40
103	115,06	510,21	22,59	22,28
104	114,76	507,66	23,02	22,53
105	109,59	502,93	23,12	22,72
106	108,12	510,43	23,29	22,84
107	105,47	509,32	23,72	23,54

Makrofossiilinäytteet

Näytteet 2007:

Näyte 1 (M 1)

Näytteenottopäivä: 1.8.2007

Koordinaatit: 101/503/C

Kerros: 3

Näytteen koko: ½ litraa

Näyte 2 (M 2)

Näytteenottopäivä: 1.8.2007

Koordinaatit: 101/505/B

Kerros: 3

Näyte 3

Näytteenottopäivä: 3.8.2007

Koordinaatit: 105/503/C

Näytteenottopaikka: N-profiili, mustan alta, syvyys n. 40 cm

Näyte 4 (pussi numero 1)

Näytteenottopäivä: 3.8.2007

Koordinaatit: 105/503/C

Näytteenottopaikka: N-profiili, syvyys n. 10 cm

Näyte 5 (pussinnumero 2)

Näytteenottopäivä: 3.8.2007

Koordinaatit: 105/503/C

Näytteenottopaikka: N-profiili, syvyys 20 cm



144432 Kalmisto B. Kuvattu lännestä. Kuva E.Mikkola 19.7.2007



144435 Mahdollinen röykkiö kalmisto B:n koillispuolella. Kuvattu lännestä. Kuva J. Enqvist 19.7.2007



144441 Kalmisto B, työkuva kivien poistosta ja dokumentoinnista. Kuvattu lounaasta. Kuva J.Enqvist 20.7.2007



144442 Vuoden 2007 kaivausalue kivien poiston jälkeen. Kuvattu etelästä. Kuva J.Enqvist 20.7.2007



144447 Alue 1, 100-102/503-505, taso1. Kuvattu etelästä. Kuva J.Enqvist 23.7.2007



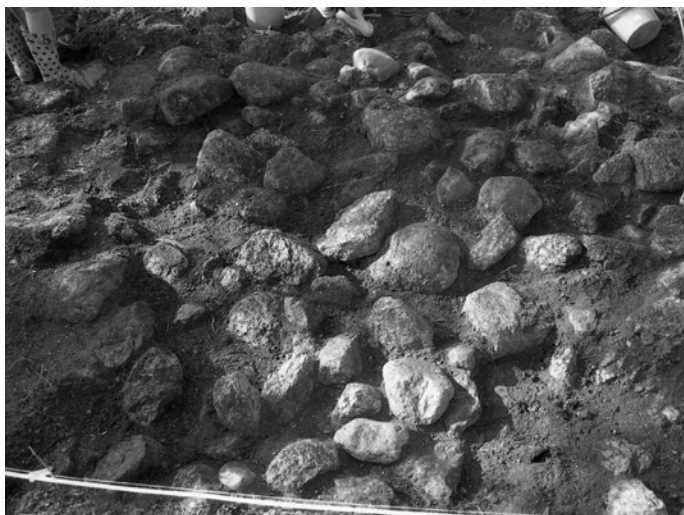
144449 Alue 1, 100-102/505-507, taso1. Kuvattu etelästä. Kuva J.Enqvist 23.7.2007



144446 Alue 1, 102-104/503-505, taso1. Kuvattu etelästä. Kuva J.Enqvist 23.7.2007



144448 Alue 1, 102-104/505-507, taso1. Kuvattu etelästä. Kuva J.Enqvist 23.7.2007



144443 Alue 1: 104-106/503-505, taso1. Kuvattu pohjoisesta. Kuva J.Enqvist 23.7.2007



144444 Alue 1: 104-106/505-506, taso1. Kuvattu pohjoisesta. Kuva J.Enqvist 23.7.2007



144457 Alue 1, 100-102/503-505, taso 2. Kuvattu pohjoisesta. Kuva J.Enqvist 25.7.2007



144458 Alue 1, 100-102/505-507, taso 2. Kuvattu idästä. Kuva J.Enqvist 25.7.2007



144455 Alue 1, 102-104/503-505, taso 2. Kuvattu etelästä. Kuva J.Enqvist 25.7.2007



144456 Alue 1, 102-104/505-507, taso 2. Kuvattu idästä. Kuva J.Enqvist 25.7.2007



144450 Alue 1, 104-106/503-505, taso 2. Kuvattu pohjoisesta. Kuva J.Enqvist 24.7.2007



144454 Hevosenkäsölki ja veitsi in situ alueella 1, kohdassa 103,20/506,90 tasossa 2. Kuvattu luoteesta. Kuva J.Enqvist 25.7.2007



144471 Alue 1, 100-102/503-505, taso 3. Kuvattu pohjoisesta. Kuva J.Enqvist 30.7.2007



144470 Alue 1, 100-102/505-507, taso 3. Kuvattu pohjoisesta. Kuva J.Enqvist 30.7.2007



144463 Alue 1, 102-104/503-507, taso 3. Kuvattu idästä. Kuva J.Enqvist 27.7.2007



144461 Alue 1, 102-104/503-505, taso 3. Kuvattu etelästä. Kuva J.Enqvist 27.7.2007



144459 Alue 1, 104-106/503-505, taso 3. Kuvattu pohjoisesta. Kuva J.Enqvist 26.7.2007



144460 Alue 1, 104-106/505-507, taso 3. Kuvattu pohjoisesta. Kuva J.Enqvist 27.7.2007



144466 Alue 1, taso 3. Kuvattu etelästä. Kuva J.Enqvist 30.7.2007



144468 Tasavartinen solki in situ alueella 1, kohdassa 105,53/503,16, z = 22,71. Kuvattu idästä. Kuva J.Enqvist 30.7.2007



144472 Ratassolki in situ alueella 1, kohdassa 105/503/C. Kuvattu idästä. Kuva O.Kunnas 30.7.2007



144473 Pronssiketju in situ alueella 1, kohdassa 104/504/B. Kuvattu idästä. Kuva O.Kunnas 30.7.2007



144486 Alue 1, 100-102/503-505, taso 4.
Kuvattu etelästä. Kuva J. Enqvist
3.8.2007



144487 Alue 1, 100-102/505-507, taso 4.
Kuvattu etelästä. Kuva J.Enqvist
3.8.2007



144481 Alue 1, 102-104/503-505, taso 4.
Kuvattu etelästä. Kuva J.Enqvist
2.8.2007



144482 Alue 1, 102-104/505-507, taso 4.
Kuvattu idästä. Kuva J.Enqvist
2.8.2007



144479 Alue 1, 104-106/503-505, taso 4.
Kuvattu pohjoisesta. Kuva J.Enqvist
1.8.2007



144480 Alue 1, 104-106/505-507, taso 4.
Kuvattu pohjoisesta. Kuva J.Enqvist
1.8.2007



144483 Alue 1, pohjoisprofili 106/503-505. Kuvattu etelästä. Kuva J.Enqvist 2.8.2007



144484 Alue 1, pohjoisprofili 106/505-507. Kuvattu etelästä. Kuva J.Enqvist 2.8.2007



144492 Alue 1, eteläprofili 100/505-507. Kuvattu pohjoisesta. Kuva J.Enqvist 3.8.2007



144491 Alue 1, itäprofiili 100-102/507. Kuvattu lännestä. Kuva J.Enqvist 3.8.2007



144490 Alue 1, itäprofiili 102-104/507. Kuvattu lännestä. Kuva J.Enqvist 3.8.2007



144489 Alue 1, itäprofiili 104-106/507. Kuvattu lännestä. Kuva J.Enqvist 3.8.2007



144445 Alue 2, 101/513-515, taso 0. Kuvattu idästä. Kuva O.Kunnas 23.7.2007



144467 Alue 2, taso 1. Kuvattu idästä. Kuva J.Enqvist 30.7.2007



144475 Alue 2, taso 2. Kuvattu idästä. Kuva J.Enqvist 1.8.2007



144485 Alue 2, taso 3. Kuvattu idästä. Kuva J.Enqvist 2.8.2007



144493 Alue 2, eteläprofiili 101/513-515.. Kuvattu pohjoisesta. Kuva J.Enqvist 3.8.2007



144494 Alue 1 täytön jälkeen. Kuvattu lounaasta. Kuva J.Enqvist 3.8.2007

144495 Alue 2 täytön jälkeen. Kuvattu lounaasta. Kuva J.Enqvist 3.8.2007

144496 Kalmisto B kaivauksen jälkeen. Kuvattu luoteesta. Kuva J.Enqvist 3.8.2007

