

# KRUUNUPYY Nuolisenoja

Kivikautisen asuinpaikan koekaivaus



MUSEOVIRASTO  
Arkeologian osasto, koekaivausryhmä II  
Simo Vanhatalo 2007

## KAIVAUSKERTOMUS

Kohteen nimi: Kruunupyy Nuolisenoja  
 Muinaisjäännöslaji: kivikautinen asuinpaikka  
 Muinaisjäännösrekisterinumero: 288 01 0073

Inventointinumero: -  
 Lääni: Länsi-Suomen lääni  
 Kunta, kunnanumero: Kruunupyy, 288  
 Kylä, kylänumero: Nedervetil-Norrby, 408  
 Tontti, rek.no: Grustag, 6:32  
 Kiinteistötunnus: 288-408-6-32  
 Maanomistaja: Albin, Sinikka, Bo ja Fredrik Jungell  
 Katuosoite: Haavistontie 498  
 Postinumero, -toimipaikka: 68410 Ala-Veteli  
 Gt-kartta: 7  
 Peruskartta: 2323 09 Ullavanjoki  
 Yhtenäiskoordinaatit: P: 7065322–392 mjrek:P: 7065349  
 I: 3331506–599 I: 3331499  
 Z: 52–53 Z: 52

Peruskoordinaatit: X: 7060900–975  
 Y: 2480090–180  
 Z: 52–53

Paikannusmenetelmä: GPS-satelliittipaikannin Garmin IIIIP, tarkkuus <±4 m  
 Kohteen lähin osoite: Nuolisentie 1

Rahoittaja: Museovirasto, koekaivausryhmä II  
 Tutkimusaika: 6.8.–10.8. 2007  
 Tutkimustapa: koekaivaus, koekuopat  
 Tutkimusala / kaivausala: 20 000 m<sup>2</sup> / 29 m<sup>2</sup>  
 Kaivauksenjohtaja: Simo Vanhatalo, HuK  
 Piirtäjä: Riikka Mustonen, HuK  
 Tutkimusavustaja: Lotta Friberg, HuK  
 Kaivajat: Kari Skantsi (4 päivää), Johanna Ekholm (1 päivä)  
 Kaivauslöydöt: KM 36801: 1–19: kvartsiesineitä, -iskoksia, kvartsiittiiskoksia, -ytimiä ja palnutta luuta. Diar. 30.8.2007

Valokuvat: F. 144158–144168, kuvat 1–11, luettelo s. 4, s. 8–13, 6 kuvataulua  
 Diat: D. 60584–60592, luettelo s. 4  
 Gt-karttaote: GT 7 pain. 2000, s. 5  
 Peruskarttaote: PK 2323 09 Ullavanjoki, painettu 1979 +1987, s. 6  
 Kartat: Yleiskartta, 1:500, A4, s. 7  
 Aikaisemmat tarkastukset: Mirja Miettinen 1998  
 Kaisa Lehtonen 2006  
 muut tiedot: Museoviraston kirjeet; 266/304/2006, 16.8.2006, 8.9.2006 ja 365/304/2007  
 8.10.2007

Aikaisemmat löydöt: KM 30762:1–2 Kvartsia, (Antti Saari, tarkastus 1996–1997). Diar.  
 22.01.1998  
 KM 31359 Kvartsi-iskos, (Mirja Miettinen, tarkastus 2000). Diar.  
 21.01.1999  
 KM 36469:1–3, kvartsia, kvartsiitti-iskos (Kaisa Lehtonen, tarkastus 2006).  
 Diar. 4.1.2007

Lähistön muinaisjäännökset: Nedervetil-Åsvägen B/Nuolisbäcken (288 01 0025, kivikautinen asuinpaikka ja pyyntikuoppia)

Lähistön löydöt: KM 21251 Kvartsi-iskoksia. (Nedervetil-Åsvägen B/Nuolisbäcken). Diar.  
 16.11.1981  
 KM 21778 Kvartsi-iskoksia ja lohkottu liuskeen pala (Nedervetil-Åsvägen B/Nuolisbäcken). Diar. 31.12.1982

## TUTKIMUSPERUSTE

Koekaivausr ryhmän tehtävänä oli määrittää Nuolisenojan kivikautisen asuinpaikan laajuus. Lisäksi piti selvittää löytyykö nykyisen hiekkakuopan läheisyydestä aluetta, jota voisi käyttää kotitarvesoranottoon. Vuonna 2006 Marcus Riska ilmoitti, että hiekkakuopasta otetaan yhä soraa ja muinaisjäännös on vaarassa tuhoutua. Nuolisenojan kivikautisen asuinpaikan ja painanteet löysi arkeologian harrastaja Antti Saari vuosina 1996 ja 1997. Myöhemmissä tarkastuksissa on löydetty lisää kvartseja ja kvartsiitti-iskos.

## KOHTEEN SIJAINTI JA KUVAUS

Tutkimuskohde sijaitsee mäntyä kasvavan harjanteen loivalla pohjoisrinteellä, noin 33 kilometriä itäkaakkoon Kruunupyyn kirkosta ja 700 metriä länteen Nuolisenjärvestä. Nuolisenojan hiekkakuoppa on tehty 1990-luvulla entisen metsätien kohdalle. Viimeisimmät soranottotyöt hiekkakuopalla lienevät keskittyneet sen pohjois- ja itäosaan. Hiekkakuopan koillis-, itä- ja kaakkoispuolella on kolme painannetta, kaksi pienempää kuoppaa ja yksi maakasa. Painanne 1 (yleiskartassa P1) on suurin, pituus 14.6 x leveys 10.5 x syvyys 1.4 m, painanteessa 4, 4.8 x 3.5 x 0.7 m. Painanteessa 4 on halkeilleita liuskekiviä. Painanne 5 on pienin painanteista, 3.9 x 2.8 x 0.6 m. Hiekkakuopan kaakkoispuolen painanne P 2 on kooltaan 12 x 6.5 x 0.6–0.8 m. Hiekkakuopan kaakkoispuolella olevat pienet kuopat numeroitiin K1–K3. Kuopan K1 halkaisija on 3.9 x 2.8 m ja syvyys 0.6 m, muut kuopat ovat halkaisijaltaan alle 2 m.

Nuolisenojan asuinpaikan koillispuolella sijaitsee Köyrisen-Bläckiksen harjujakso, jolla sijaitsee kivi- ja pronssikautiset kohteet Bläckisåsen 1–3 (korkeus 60–65 m mpy) ja Köyrisåsen 1–4 (korkeus 62–67m mpy). Nuolisenojan asuinpaikasta 900 metriä länsiluoteeseen on Nedervetil-Åsvägen B/Nuolisbäcken -niminen kohde (korkeus 47m mpy), josta tunnetaan pyyntikuoppia ja kivikautisia löytöjä. Merenpinta on ollut noin 4500–4000 eKr. Nuolisenojan asuinpaikan kohdalla.

## KAIVAUSMENETELMÄT

Hiekkakuopan itäpuolisen törmän päälle kaivettiin neljä 1 x 1 metrin suuruista koekuoppaa ja painanteiden P1, P2, P4 ja P5 keskiosiin tehtiin koekuopat. Pienempiä (0.6 x 0.6 m) koekuoppia tehtiin 8 kappaletta hiekkakuopan reunoille, pieneen maakumpuun sekä painanteen 4 reunaan. Yhteensä koekuoppia kaivettiin 23 kappaletta. Löydöt otettiin talteen 10 cm:n kerroksissa. Isot kuopat kaivettiin pintaturpeen poiston jälkeen lastoilla ja kuoppien pohjat tutkittiin lapiolla. Pienemmät kuopat kaivettiin kokonaan lapiolla ja kaivettu maa tutkittiin jätessäkin päällä lastalla. Tutkimusalueesta ja koekuopista otettiin 11 valokuvaa ja 9 diakuvaa. Korkeus siirrettiin viereisen tien pinnan korkeuspisteestä (53.6 m mpy N60-korkeusjärjestelmässä). Kaivausalueesta hahmoteltiin yleiskarttaluonnos ja kuopat vaaittiin. Yleiskartta laadittiin peruskartan ja GPS-paikannustietojen avulla. Taso- tai profiilikarttoja ei piirretty, koska koekuopissa ei näkynyt merkkejä kiinteistä rakenteista tai kulttuurikerroksesta. Tutkimusten päätyttyä koekuopat peitettiin.

## KAIVAUSHAVAINNOT

Hiekkakuopan reunoilla olevissa koekuopissa maaperä oli karkeaa hiekkaa, jossa oli paljon pienehköjä kiviä. Useat kivet olivat palaneita. Maassa oli hieman hiilenmuruja ja hiekka oli paikoin punertavaa, kyseessä lie-nee metsäpalon aiheuttama ilmiö. Koekuoppien löydöt tulivat heti turpeen alta tai korkeintaan 10 cm:n syvyydestä. Painanteen 4 palaneet liuskekivilaatat oli heitelty painanteen turpeen päälle ja viereinen maakumpu oli koottu turpeen päälle, joten nämä ei liity painanteen rakenteisiin. Painanteen koekuopassa oli selvä huuhtoutumiskerros, mutta siitä ei tullut löytöjä. Painanteeseen 1 tehdystä koekuopasta (KK 14) löydettiin kvartseja, mutta sitä ei voida varmana pitää asumuspainanteena, koska rakenteiden jälkiä ei löydetty. Koekuopasta 27, noin 40 cm:n syvyydessä tuli savea. Kaivaushavaintojen perusteella kivistä asuinpaikka sijaitsee hiekkakuopan itäpuolella ja eteläpuoleinen alue osoittautui lähes löydöttömäksi.

## LÖYDÖT

Löytöjä tuli seitsemästä hiekkakuopan koillis – lounaispuolella olevasta koekuopasta. Painanteesta 1 löytyi kaksi kvartsikaavinta (:7 ja :8), kvartsiydin (:9 ) ja 39 kvartsi-iskosta (:10). Muihin painanteisiin tehdyt koekuopat olivat löydöttömiä. Hiekkakuopan etelä- ja kaakkoispuolelta, koekuopista 2 ja 7 löydetty kvartsinpalat (:1 ja :2) ovat melko huonolaatuisia. Hiekkakuopan itäreunalla olevista koekuopista (24, 26 ja 27) löytyi kvartsi-kaavin , kvartsiuurin tai -veitsi, kvartsiydin, kvartsiittiydin ja kvartsi-iskoksia sekä palanutta luuta. Hiekkakuopan pohjoispuolelta koekuopasta 20 löytyi kvartsi-iskos ja kaksi hyvälaatuista kvartsiitti-iskosta/sälettä. Hyvä- ja huonolaatuisia kvartseja löytyi sekaisin samoista koekuopista. Saviastianpaloja ei löytynyt, vaikka asuinpaikka voisi ajoittua korkeutensa perusteella neoliittisen kivilauden alkuun. Hiekkakuopan reunoilla oli nähtävissä kvartsi- ja kvartsiitti-iskoksia, mutta niitä ei kerätty talteen.

## KAIVAUS- JA TARKASTUSLÖYTÖJEN KAPPALEMÄÄRÄT JA PAINOT

esine	kappaletta	paino g	löytökorkeus minimi	löytökorkeus maksimi
Kvartsi-iskoksia	94	345,1	51,40	53,24
Kvartsiitti-iskoksia	2	14,3	51,77	51,77
Kvartsiittiytimiä	1	138,2	52,30	52,30
Kvartsikaapimia	3	18,6	51,40	52,30
Kvartsin paloja	1	273,9	52,92	52,92
Kvartsiuurtimia	1	1,1	52,30	52,30
Kvartsiytimiä	2	90,3	51,40	52,30
Palanutta luuta	2	0,4	52,73	52,73
yhteensä	106	881,9	51,40	53,24

## YHTEENVETO

Löydölliset koekuopat keskittyivät pääosin hiekkakuopan itäpuolelle. Löytöaineisto koostui kvartsista, kvartsiittista ja palaneesta luusta. Yhdessäkään koekuopassa ei erottunut asuinpaikkaan viittaavia läikkeitä eikä kulttuurikerrosta. Hiekkakuopan etelä- ja kaakkoispuolelta tulleet kaksi kvartsilöytöä olivat epämääräisiä ja muut koekuopat tyhjiä, joten soranotto on mahdollista tällä alueella.

Simo Vanhatalo, HuK

Helsinki 14.12.2007

## VALOKUVALUETTELO

KRUUNUPYY Nuolisenoja  
kuvaaja: Simo Vanhatalo 2007  
negatiivikoko: 6 x 6

- Kuva 1 /F. 144158 Yleiskuva kaivausalueesta, kuvattu lounaasta.
- Kuva 2 /F. 144159 Yleiskuva kaivausalueen eteläosasta, kuvattu lännestä.
- Kuva 3 /F. 144160 Yleiskuva tutkimusalueesta, kuvattu etelälounaasta.
- Kuva 4 /F. 144161 Yleiskuva tutkimusalueen luoteisosasta, kuvattu kaakosta.
- Kuva 5 /F. 144162 Tutkimusalueen eteläosaa, kuvattu pohjoiskoillisesta.
- Kuva 6 /F. 144163 Painanne P1, jonka keskellä koekuoppa 14, kuvattu lännestä.
- Kuva 7 /F. 144164 Pieni painanne P5, jonka keskellä koekuoppa 13, kuvattu lännestä.
- Kuva 8 /F. 144165 Pitkä painanne P2, jonka itäpäässä neliömäinen kaivanto, keskellä koekuoppa 11, kuvattu lännestä.
- Kuva 9 /F. 144166 Kuoppa 3, kuvattu eteläkaakosta.
- Kuva 10 /F. 144167 Kuoppa 2, kuvattu luoteesta.
- Kuva 11 /F. 144168 Koekuoppa 18 ja sen ympärillä oleva laakea painanne P4, jossa muutamia irtokiviä, kuvattu lounaasta.

## DIAKUVALUETTELO

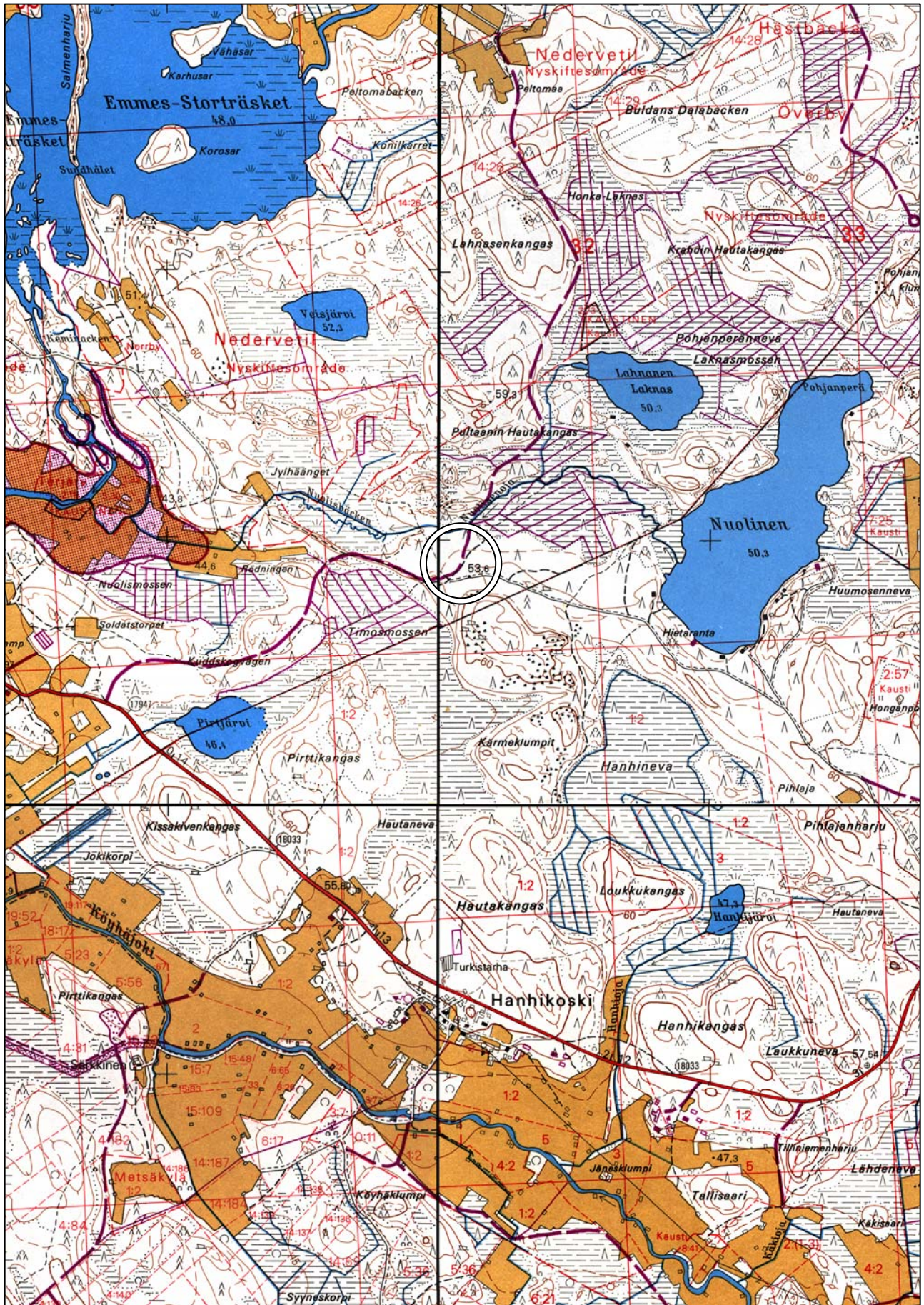
KRUUNUPYY Nuolisenoja  
kuvaaja: Simo Vanhatalo 2007  
diakoko: 24 x 36

- D. 60584 Hiekkakuoppa ja taustalla tutkimusalue, kuvattu lounaasta.
- D. 60585 Tutkimusalueen eteläosaa, vasemmalla hiekkakuopan eteläreuna, kuvattu lännestä.
- D. 60586 Tutkimusalueen pohjoisosaa, oikealla hiekkakuopan pohjoisreuna, kuvattu lounaasta.
- D. 60587 Tutkimusalue sijaitsee hiekkakuopan itä- ja eteläreunalla, kuvattu luoteesta.
- D. 60588 Tutkimusalueen itäosaa ja hiekkakuopan itäreunaa, kuvattu etelälounaasta.
- D. 60589 Koekuoppa 18 ja sen ympärillä oleva laakea painanne P4, jossa muutamia irtokiviä, kuvattu lounaasta.
- D. 60590 Koekuoppa 24, kuvattu lännestä.
- D. 60591 Koekuoppa 13, kuvattu lännestä.
- D. 60592 Koekuoppa 14, kuvattu luoteesta.



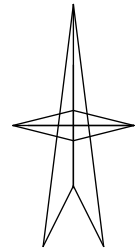
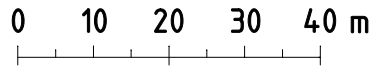




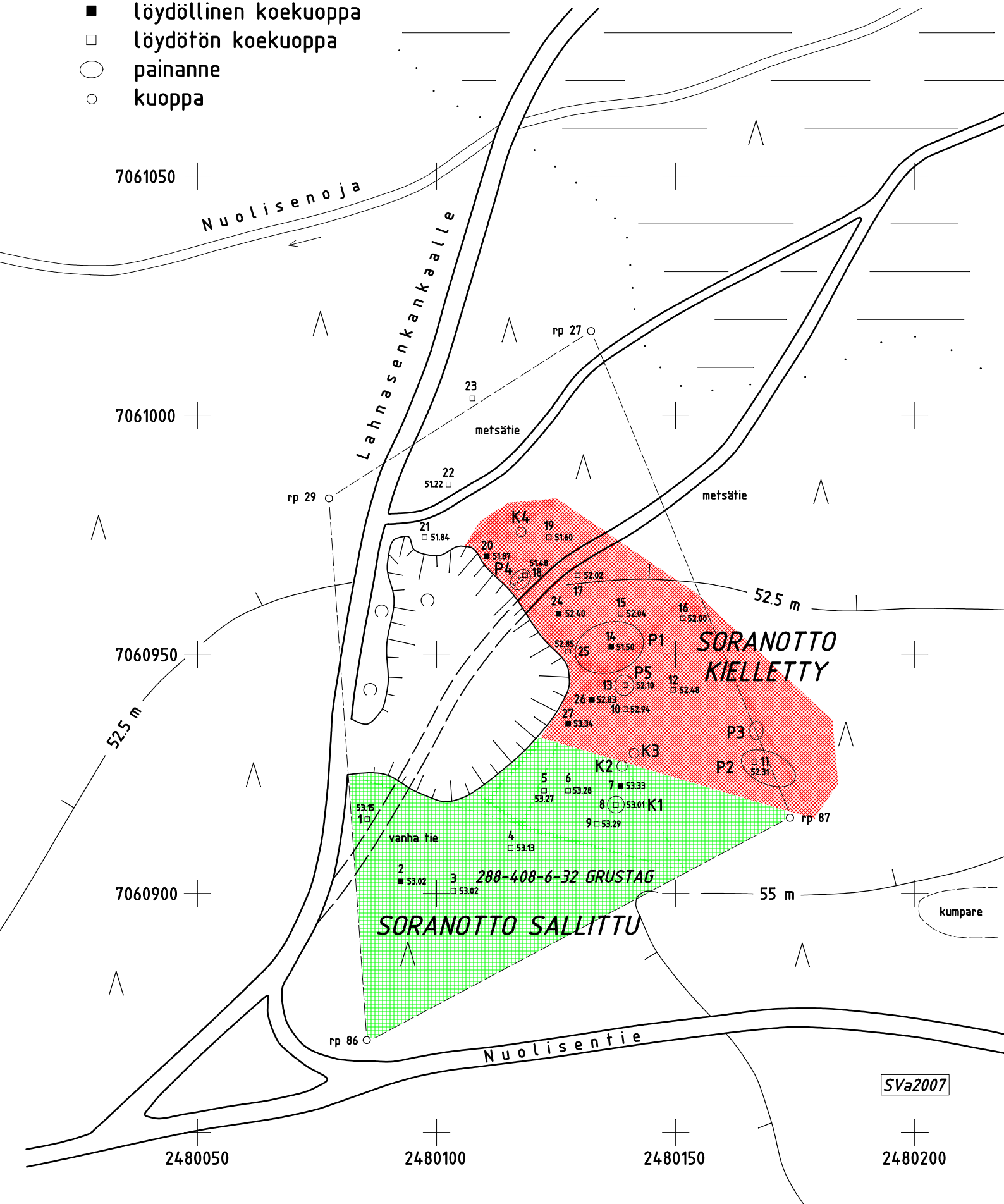




KRUUNUPYY Nuolisenoja  
 Simo Vanhatalo 2007  
 yleiskartta 1:1000  
 piirt. Riikka Mustonen



- löydöllinen koekuoppa
- löydötön koekuoppa
- painanne
- kuoppa



SVa2007

2480050

2480100

2480150

2480200





Kuva 1 /F. 144158

Yleiskuva kaivausalueesta, kuvattu lounaasta.



Kuva 2 /F. 144159

Yleiskuva kaivausalueen eteläosasta, kuvattu lännestä.



Kuva 3 /F. 144160

Yleiskuva tutkimusalueesta, kuvattu etelälounaasta.



Kuva 4 /F. 144161

Yleiskuva tutkimusalueen luoteisosasta, kuvattu kaakosta.





Kuva 5 /F. 144162

Tutkimusalueen eteläosaa, kuvattu pohjoiskoillisesta.



Kuva 6 /F. 144163

Painanne P1, jonka keskellä koekuoppa 14, kuvattu lännestä.



Kuva 7 /F. 144164

Pieni painanne P5, jonka keskellä koekuoppa 13, kuvattu lännestä.



Kuva 8 /F. 144165

Pitkä painanne P2, jonka itäpäässä neliömäinen kaivanto, keskellä koekuoppa 11, kuvattu lännestä.





Kuva 9 /F. 144166

Kuoppa 3, kuvattu eteläkaakosta..



Kuva 10 /F. 144167

Kuoppa 2, kuvattu luoteesta.



Kuva 11/F. 144168

Koekuoppa 18 ja sen ympärillä oleva laakea painanne P4, jossa muutamia irtokiviä, kuvattu lounaasta.