

**RAAHE**  
**Koulukatu 2**  
**4/13/14**  
Kaupunkiarkeologinen valvonta  
7.8.2007



MUSEOVIRASTO

RAKENNUSHISTORIAN OSASTO

Titta Kallio

2007

## ARKISTO- JA REKISTERITIEDOT

<b>Tutkimuskohde</b>	Raahe, Koulukatu 2
<b>Kaupunki</b>	Raahe, 4. kaupunginosa, kortteli 13, tontti 14
<b>Tutkimuksen laatu</b>	Kaupunkiarkeologinen valvonta
<b>Kohteen ajoitus</b>	1600- ja 1800-luvut
<b>Peruskarttalehti</b>	2441 08 RAAHE
<b>Koordinaatit</b>	p = 7178913, i = 3379608, z = n. 4,00 m mpy
<b>Tutkimuslaitos</b>	Museovirasto, rakennushistorian osasto
<b>Kaivauksenjohtaja</b>	FM Titta Kallio
<b>Kenttätyöaika</b>	7.8.2007
<b>Tutkitun alueen laajuus</b>	noin 175 m <sup>2</sup>
<b>Tutkimusten kustantaja</b>	Museovirasto, virkatyö
<b>Löydöt</b>	–
<b>Mustavalkokuvat</b>	125724:1–8
<b>Digikuvat</b>	Raahe 1–11

### Aikaisemmat tutkimukset

**Mökkönen Teemu 2001.** *Raahe–Brahestad. Kaupunkiarkeologinen inventointi.* Museovirasto, rakennushistorian osasto.

**Viljanmaa Sami 2003.** *Raahe Rantakatu 22. Purku- ja maanvaihtotyömaan arkeologinen valvonta 28.5.–1.6.2003.* Museovirasto, rakennushistorian osasto.

### Kirjallisuusviitteet

**Lilius Henrik 2006.** *Raahen Pekkatori.* Raahe-seura ry:n julkaisusarja, nro 4.

**Söderhjelm Alma 1911.** *Raahen kaupunki 1649–1899.*

### Muut lähteet

**Palovakuutusasiakirjat** tontista nro 1732 vuodelta 1839. Raahen museo. Raahen museon amanuenssi, **Eija Turunen** 7.8.2007. Suulliset tiedonannot liittyen tutkittavan tontin rakennushistoriaan.

**Kaivauskertomuksen sivumäärä** 13 + liitteet

### Liitteet

Kuvaluettelot

Mustavalkokuvaluuttelo

Digikuvaluuttelo

Yleiskartta

Matriisien lukuohjeet

Kaivetun alueen maakerrosten stratigrafinen järjestys

Digitaalisten kuvien kuvaliite

### Alkuperäisen kaivauskertomuksen säilytyspaikka

Museoviraston rakennushistorian osaston arkisto, Helsinki

## TIIVISTELMÄ

Raahen Koulukatu 2:ssa sijaitsevan As Oy Merikulman kahden asuinrakennuksen rajaamalla sisäpihalla tehtiin kaupunkiarkeologista valvontaa 7.8.2007 Museoviraston rakennushistorian osaston toimesta. Tontin pohjoisreunalle rakennetaan jäte-, pyörä- ja autokatoksen yhdistelmä, joiden vuoksi paikalta poistettiin noin 70 cm paksuudelta maata alueen pohjaamiseksi. Kaivetun alueen koko oli noin 175 m<sup>2</sup>.

Tutkittava alue on ollut 1600-luvun puolivälistä, Raahen perustamisesta saakka, korttelialueena ja paikka on sijainnut pitkään kaupungin lounaisnurkassa, lähellä rantaa. Valvonnassa dokumentoidut poistetut maakerrokset liittyivät kuitenkin paikalla 1900-luvulla sijainneiden rakennusten purkamiseen ja rakennusten kivijalkoihin. Mahdollisiin paikalla sijaitseviin 1600- ja 1700-luvun maakerroksiin saakka ei kaivinkoneella kajottu.



**PERUSKARTTAOTE  
2441 08 RAAHE**

## **SISÄLLYSLUETTELO**

<b>ARKISTO- JA REKISTERITIEDOT</b>	2
<b>TIIVISTELMÄ</b>	3
<b>1. JOHDANTO</b>	6
<b>2. HISTORIALLISET TAUSTATIEDOT</b>	7
<b>3. VALVONNAN TULOKSISTA</b>	12
<b>4. YHTEENVETO JA JATKOTUTKIMUKSEN TARVE</b>	13
<b>LIITTEET</b>	

## 1. JOHDANTO

Raahen Koulukatu 2:ssa sijaitsevan As Oy Merikulman tontilla (4/13/14) tehtiin kaupunkiarkeologista valvontaa 7.8.2007. Tontin pohjoisreunalle rakennetaan jäte-, pyörä- ja autokatokset, joiden pohjausta varten tehtiin koneellista kaivua. Tontti sijaitsee Koulukadun ja Rantakadun risteyksessä, ollen kaupungin korttelialueen läntisimmässä korttelirivissä. Tontilla on tällä hetkellä kaksi asuinrakennusta, joista toinen sijaitsee Rantakadun varrella ja toinen osittain Koulukadun varrella jatkuen tontin sisäosaan päin.

Koko tontti on Museoviraston tekemässä kaupunkiarkeologisessa inventoinnissa määritelty alueeksi, jolla vanhat kulttuurikerrokset 1600- ja 1700-luvuilta ovat hyvin todennäköisesti säilyneet (Mökkönen 2001). Kaivutyöt suoritettiin arkeologien valvonnassa mahdollisesti vastaan tulevien vanhojen 1600- ja 1700-lukujen kulttuurikerrosten todentamiseksi. Valvontaan osallistuivat tutkija FM Titta Kallio, piirtäjä HuK Terhi Tanska ja tutkimusavustaja HuK Mirette Modarress-Sadeghi.

Alueella on vanhojen karttojen perusteella sijainnut rakennettuja kortteleita aina 1600-luvun puolivälistä saakka. Alueen nykyinen katu- ja korttelijako on peruja 1600-luvun puolenvälin aikaisesta kaupungin alkuperäisestä ensimmäisestä toteutetusta reguloinnista.

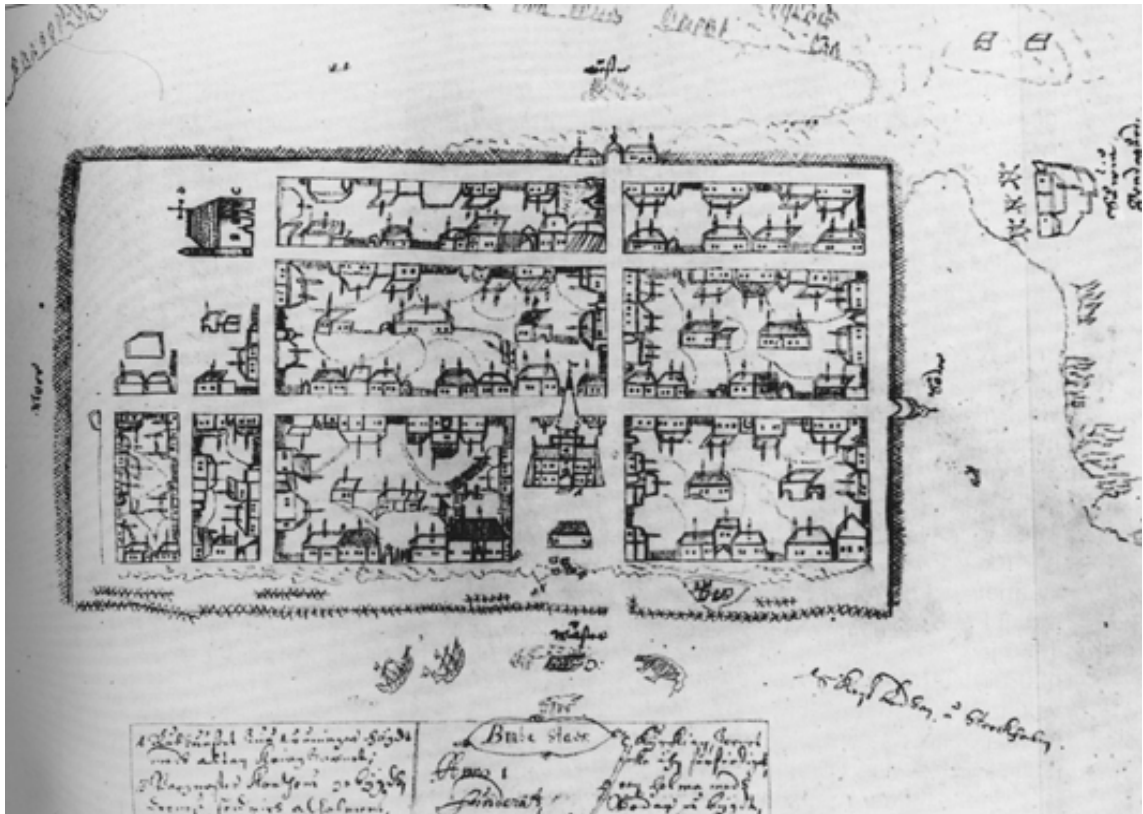
## 2. HISTORIALLISET TAUSTATIEDOT

Museoviraston tekemässä Raahen kaupungin kaupunkiarkeologisessa inventoinnissa vuonna 2001 selvitettiin kaupunkialueelta ne korttelit ja tontit, joilla on mahdollisesti säilynyt koskemattomia kulttuurikerroksia 1600- ja 1700-luvuilta. Nyt valvottu tontti on inventoinnissa määritelty alueeksi, jolla vanhat ihmistoiminnan tuloksena syntyneet kulttuurimaakerrokset ovat hyvin todennäköisesti säilyneet (Mökkönen 2001).

Tontti 4/13/14 on ollut rakennetun korttelialueen reuna-aluetta aina kaupungin varhaisista vaiheista lähtien. Claes Claessonin vuonna 1651 valmistuneessa regulointisuunnitelmassa tutkittava tontti sijaitsi säännöllisen korttelin lounaisnurkassa (kartta 1). Samoin myös vuonna 1659 tehdyssä Raahen kaupunkia ja sen rakennuskantaa kuvaavassa perspektiivipiirroksessa korttelialueen ja kaupunkialueen raja kulkee samalla paikalla (kartat 2 ja 3). Tutkittu tontti sijaitsee perspektiivipiirroksessa oikeassa alanurkassa. Piirroksessa nähdään tontilla nurkassa oleva rakennus, jonka katonharja on Koulukadun suuntaisesti, rakennuksen pääty Rantakadulle päin. Nurkassa olevan rakennuksen pohjoispuolella Rantakadun varrella on toinen kadun suuntainen rakennus. Piirros on arveltu tehdyn Pietari Brahelle kuvaamaan kaupungin rakennetta (Lilius 2006, 15).



**Kartta 1.** Claes Claessonin asemakaavasuunnitelma vuodelta 1651 asemoituna Raahen kaupungin nykyisen asemakaavan päälle. (Mökkönen 2001, liite 3.1)



**Kartta 2.** Perspektiivikartta Raahesta vuodelta 1659. (Lilius 2006, kuva 4)



**Kartta 3.** Raahen kaupungin rakennuskannan perspektiivipiirros vuodelta 1659 asemituna Raahen kaupungin nykyisen asemakaavan päälle. (Mökkönen 2001, liite 3.2)

Tontti on ollut kokonaisuudessaan rakennettuna ilmeisesti isoonvihaan (1714–1721) saakka, jolloin vuonna 1714 lähes koko Raahen poltettiin venäläisen kenraali Tschekinin johdolla. Suuri osa yksityisistä rakennuksista poltettiin tai muuten turomeltiin (Söderhjelm 1911, 67). Tämän jälkeen Rantakadun puoleinen osa tutkittavan tontin alasta on jätetty rakentamatta. Korttelin poikkeavuus säännönmukaisuudesta nähdään kartassa 4, jossa nykyisen Raahen asemakaavan päälle on asemituna vuoden 1750 Jonas Cajanusen kaupunkimittaus.





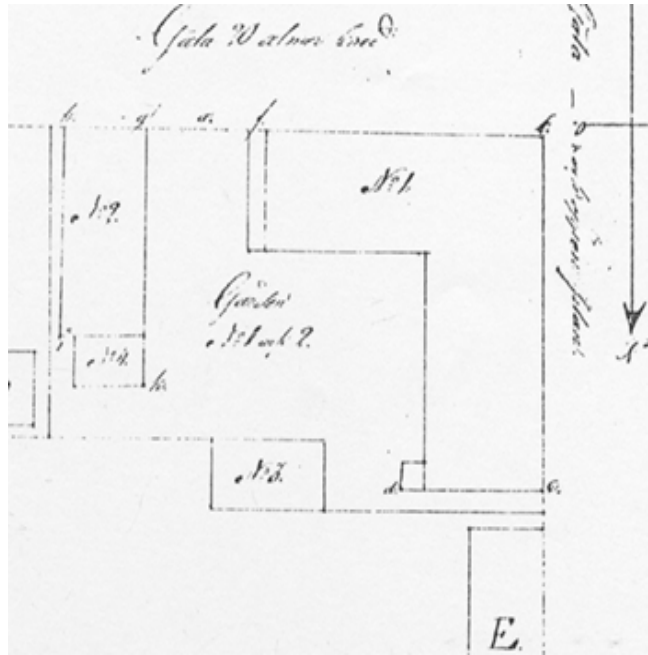
**Kartta 4.** Jonas Cajanuksen kartta vuodelta 1750 asemituna Raahen kaupungin nykyisen asemakaavan päälle. (Mökkönen 2001, liite 3.3)

Tontin länsipuolinen osa rakennettiin jälleen vuonna 1808, jolloin kaupunkialue laajentui tällä kohdalla myös hieman etelään päin. Laajentunut alue näkyy kartassa 5 tummempana alueena. Vuonna 1810 Raahen kärsi suurpalosta, joka tuhosi laajasti Raahen kaupungin keski- ja itäosia. Palo ei kuitenkaan ulottunut tutkittavalle tontille saakka.



**Kartta 5.** Tutkitun tontin koko laajeni vuonna 1808 Rantakadulle saakka. Laajennusalue näkyy kartassa tummemmalla. (Mökkönen 2001, liite 3.4)

Vuoden 1839 palovakuutusasiakirjassa mainitaan tontin omistajaksi Gustaf Adolf Hårdh. Tuolloin tontilla on ollut kaksi asuinrakennusta (kuva 1) (Raahen museo, palovakuutusasiakirja).



**Kuva 1.** Palovakuutusasiakirjan kartta tontista vuodelta 1839.

Kahdessa 1900-luvun alkupuoliskolla otetussa kuvassa on nähtävissä minkälaisia rakennuksia tontilla oli. Kuvassa 2 näkyy niin sanottu Nylanderin talo Koulukadun ja Rantakadun kulmassa. Talo paloi vuonna 1932 (Turunen, suullinen tiedonanto). Kuvassa 3 ja siitä rajatussa yksityiskohdassa (kuva 4) näkyy palon jälkeen tontille rakennettu rakennus, joka on olemassa myös tänä päivänä. Rakennus tehtiin alun perin Pointo Oy:n toimitaloksi (Turunen, suullinen tiedonanto).



**Kuva 2.** Ns. Nylanderin talo Rantakadun ja Koulukadun risteyksessä. Rakennus paloi vuonna 1932. (Raahen museon kokoelmat)



**Kuva 3.** Raahen ilmakuva noin vuosien 1932-36 väliseltä ajalta. Tontille on jo rakennettu uusi päärakennus entisen palaneen tilalle. Kuvaussuunta noin koilliseen.  
(Raahen museon kokoelmat)



**Kuva 4.** Yksityiskohta ilmakuvasta. (Raahen museon kokoelmat)

### 3. VALVONNAN TULOKSISTA

Valvonnassa seurattiin tontille rakennettavien katosten pohjaustöitä. Pohjausta varten tehty kaivu ulottui noin 60–80 cm syvyyteen nykyisestä pihan pinnasta, joka sijaitsee noin 4,00 m mpy korkeudella.

Kaivun yhteydessä purettiin tontin pohjoislaidalta tonttia rajaava lauta-aita ja sen tukirakenteet. Tukirakenteiden rakentamisen vuoksi paikalla oli jo aiemmin kaivettu reilusti yli metrin syvyyteen tontin pohjoisreunan alueella. Näillä osin mahdollisia vanhempia kulttuurikerroksia oli jo aiemmin tuhoutunut.

Nyt tehdyssä kaivussa tontin pohjoisalueelle kaivettiin noin 7 x 25 metriä laaja alue, jolta poistettiin maata pohjausta varten. Kaivun yhteydessä ei päästy niin syvälle, että mahdollisia vanhoja kulttuurikerroksia olisi tullut vastaan. Paikalta poistettiin pihan pinnoitteena ollut sepelikerros (SY1) ja sen alapuolelta paljastui kaivetun alueen itäosassa vaaleaa hiekkaa (SY3) ja alueen pohjoislaidalla edellisen lauta-aidan rakentamiseen kuulunutta täyttömaata (SY4), joka oli puhdasta hienoa hiekkaa ja sen alapuolella savensekaista soramaista maata (SY5).

SY1, SY3 ja SY4 kerrosten alapuolelta paljastui paksu kerros purkujätettä sisältänyttä maata (SY2). Kerroksessa oli puuta, tiiliä ja modernia jätettä kuten muovia. Kerroksen paksuus paikalla oli ainakin 50 cm ja kerrosta jäi vielä maahan koneellisen kaivun jälkeen. Kerroksen alapuolelta paljastui kaivetun alueen keskiosassa, noin alkaen 5 metrin päässä alueen länsireunasta suurempia kiviä (R1), jotka olivat selvästi kivijalan jäännöksiä. Kivien itäpuolella oli tiilistä koostunut suorakaiteenmuotoinen alue. Kyseiset rakennejäännökset liittyvät paikalla aiemmin sijainneeseen ja ilmeisesti 1960-luvulla purettuun rakennukseen. Paksusta purkujättekerroksesta päätellen voidaan sanoa, että kaikkea maata ei ole viety pois purkutöiden yhteydessä, vaan maa-ainesta ja rakennusjätettä on jätetty maahan runsaasti ja alue tasoitettu.

Valvonnassa ei päästy käsiksi paikalla mahdollisesti sijaitseviin vanhempiin kulttuurikerroksiin. Nämä ovat kuitenkin mahdollisesti vielä säilyneitä. Aivan tontin pohjoisreunalla kulttuurikerroksia on todennäköisesti kuitenkin tuhoutunut aiempien aidan tukirakenteiden rakentamisen yhteydessä.

#### **4. YHTEENVETO JA JATKOTUTKIMUKSEN TARVE**

Valvonnan aikana kaivettiin noin 175 m<sup>2</sup> laaja alue Koulukatu 2 kiinteistöjen tontin pohjoislaidalle. Kaivun tarkoituksena oli pohjustaa paikalle rakennettavan katoksen paikka. Paikalla kaivettiin koneellisesti pois noin 70 cm syvyydeltä maakerroksia. Kyseiseen syvyyteen mentäessä paikalta oli poistettu vain tuoreempia 1900-luvulle liittyviä purkujätekerroksia sekä ilmeisesti 1960-luvulla puretun rakennuksen kivijalkaa. Tulevan katoksen paikan pohjoispuoleisella reunalla mahdolliset vanhat kulttuurikerroksen olivat tuhoutuneet aiempien paikalla sijainneen aidan tukirakenteiden rakentamisen aikana.

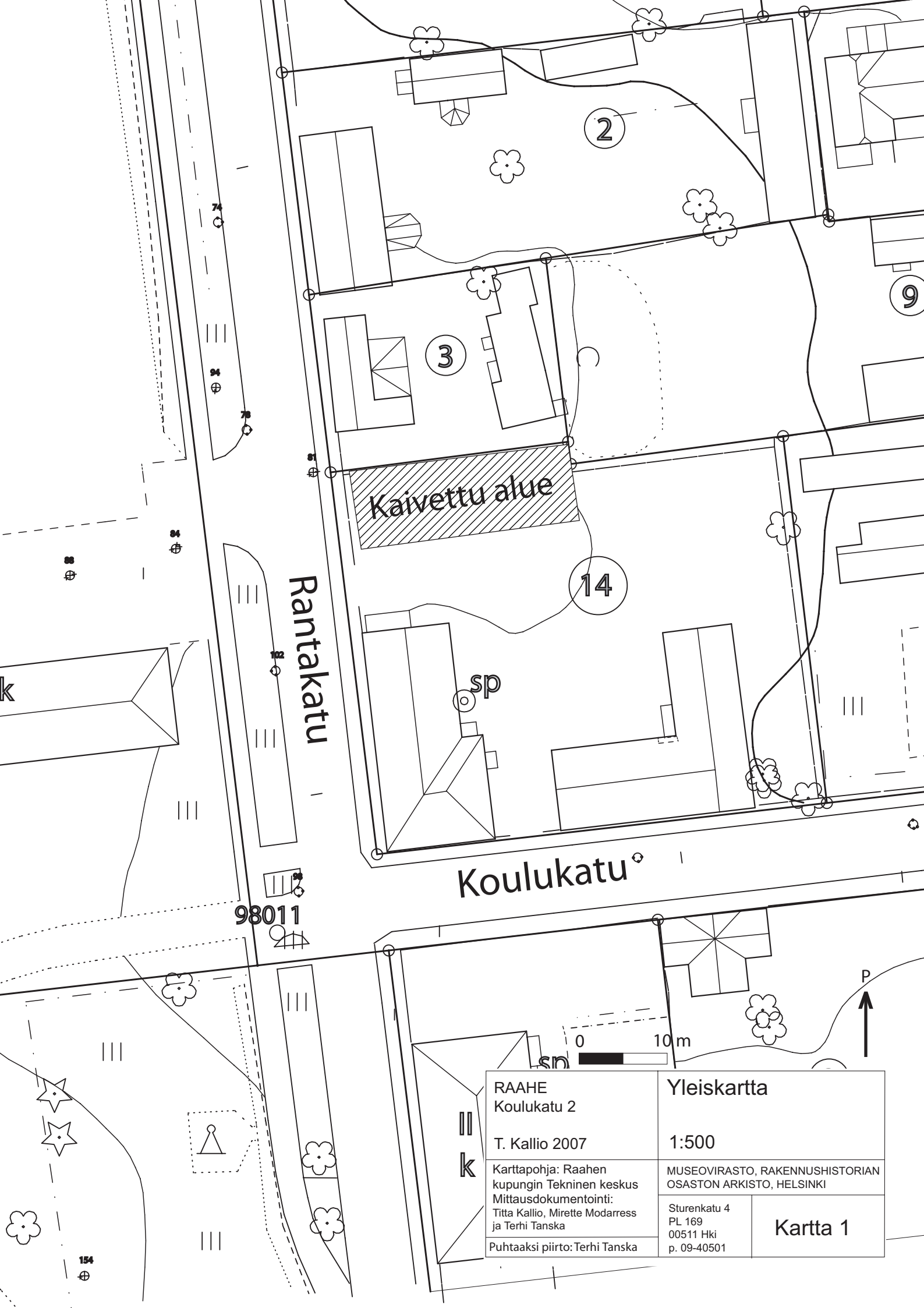
Valvonnassa ei siis tullut vastaan varsinaisia arkeologisen mielenkiinnon kohteita, eli 1600- ja 1700-lukujen kulttuurikerroksia. Paikalla kyseiset kerrokset ovat kuitenkin hyvin todennäköisesti säilyneitä, mutta sijaitsevat huomattavasti alemmalla tasolla. Tulevaisuudessa, jos tontilla tehdään syvemmälle tasolle ulottuvia kaivaustöitä, tulee kaivutyö tehdä mielestäni arkeologien valvonnassa.

Oulussa 14.8.2007

Titta Kallio

ID	Nro	Kunta	Kohde	Aihe	Kommentti	Suunta	Kuvaaja	PVM	Vuosi	Tyyppi	Koko
125724	1	Raahе	Koulukatu 2	Yleiskuva alueesta kohti länttä		320	TT	7.8.	2007	mv	
125724	2	Raahе	Koulukatu 2	Yleiskuva alueesta kohti pohjoista		355	TT	7.8.	2007	mv	
125724	3	Raahе	Koulukatu 2	Yleiskuva Rantakadulta tontille päin		80	TT	7.8.	2007	mv	
125724	4	Raahе	Koulukatu 2	Yleiskuva Rantakadulle päin		260	TT	7.8.	2007	mv	
125724	5	Raahе	Koulukatu 2	Yleiskuva Rantakadulta tontille päin		40	TT	7.8.	2007	mv	
125724	6	Raahе	Koulukatu 2	Alueen itäpääty		10	TT	7.8.	2007	mv	
125724	7	Raahе	Koulukatu 2	Koulukatu 2 rakennuksia	yleiskuva	20	TK	7.8.	2007	mv	
125724	8	Raahе	Koulukatu 2	Koulukatu 2 rakennuksia	yleiskuva	360	TK	7.8.	2007	mv	

Nro	Kunta	Kohde	Aihe	Kommentti	Suunta	Kuvaaja	PVM	Vuosi	Tyyppi	Koko
1	Raahe	Koulukatu 2	Yleiskuva alueesta		270	TT	7.8.	2007	digi	
2	Raahe	Koulukatu 2	Yleiskuva alueesta		40	TT	7.8.	2007	digi	
3	Raahe	Koulukatu 2	Yleiskuva alueesta, länsipääty		340	TT	7.8.	2007	digi	
4	Raahe	Koulukatu 2	Yleiskuva Rantakadulta kohti alueen itäpäätä		90	TT	7.8.	2007	digi	
5	Raahe	Koulukatu 2	Yleiskuva Rantakadulle päin		260	TT	7.8.	2007	digi	
6	Raahe	Koulukatu 2	Yleiskuva Rantakadulta tontille päin		20	TT	7.8.	2007	digi	
7	Raahe	Koulukatu 2	Yleiskuva Rantakadulta tontille päin		70	TT	7.8.	2007	digi	
8	Raahe	Koulukatu 2	Alueen itäpää		20	TT	7.8.	2007	digi	
9	Raahe	Koulukatu 2	Alueen länsipää		300	TT	7.8.	2007	digi	
10	Raahe	Koulukatu 2	Koulukatu 2, rakennuksia	yleiskuva	20	TT	7.8.	2007	digi	
11	Raahe	Koulukatu 2	Koulukatu 2 (Rantakadun ja Koulukadun risteys)		360	TT	7.8.	2007	digi	



Rantakatu

Koulukatu

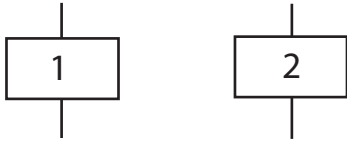
Kaivettu alue

98011

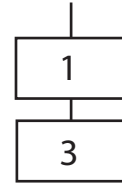
RAAHE Koulukatu 2	Yleiskartta	
T. Kallio 2007	1:500	
Karttapohja: Raahan kupungin Tekninen keskus Mittausdokumentointi: Titta Kallio, Mirette Modarress ja Terhi Tanska	MUSEOVIRASTO, RAKENNUSHISTORIAN OSASTON ARKISTO, HELSINKI	
Puhtaaksi piirto: Terhi Tanska	Sturenkatu 4 PL 169 00511 Hki p. 09-40501	Kartta 1



## Matriisien lukuohjeet



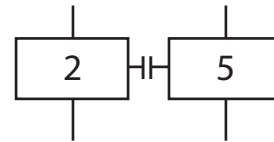
Yksiköillä ei ole ajallista eikä suora fyysistä kontaktia



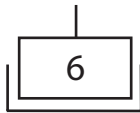
Yksiköillä on ajallinen ja suora stratigrafinen kontakti



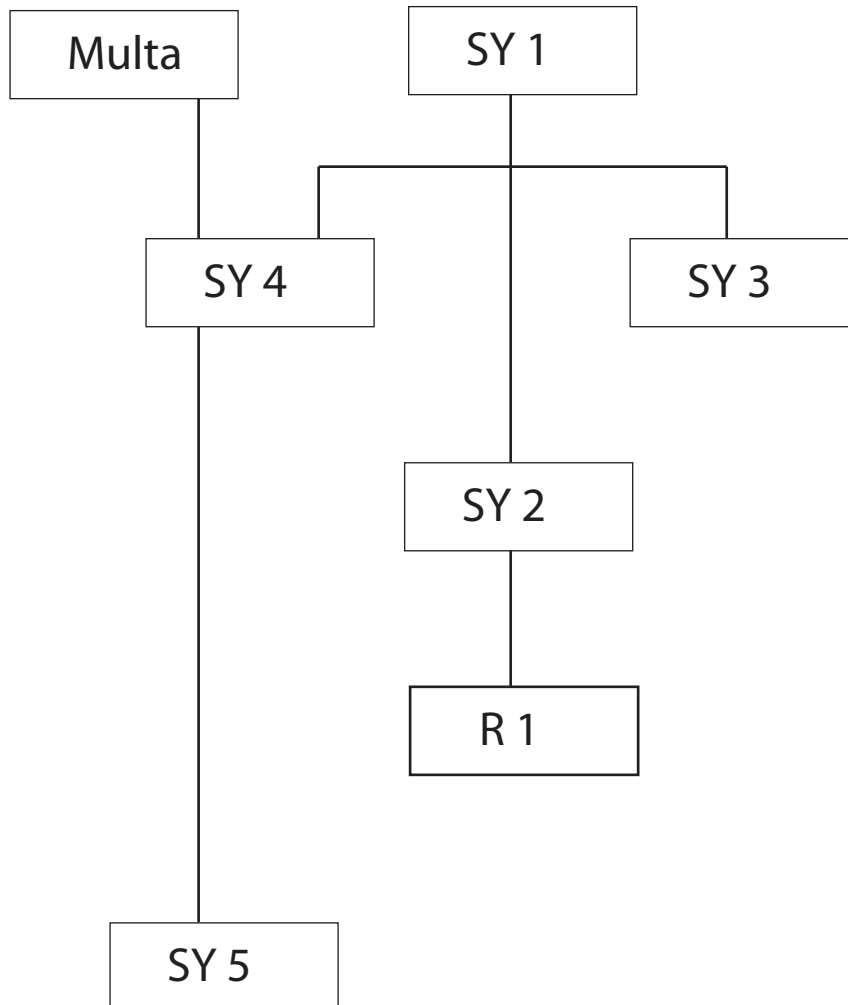
Yksiköillä on ajallinen ja fyysinen korrelaatio, alunperin sama yksikkö



Yksiköillä on ajallinen korrelaatio, mutta ne ovat eri yksiköitä



Rajapinta





**Kuva 1.** Yleiskuva alueesta, länteen (kuvat Terhi Tanska).



**Kuva 2.** Yleiskuva alueesta, koilliseen.



**Kuva 3.** Yleiskuva alueesta, länsipääty.



**Kuva 5.** Yleiskuva alueesta, Rantakadun suuntaan.



**Kuva 7.** Yleiskuva alueesta, Rantakadulta tontille päin.



**Kuva 8.** Alueen itäpääty, pohjoiseen.



**Kuva 10.** Koulukatu 2 rakennuksia, pohjoiseen.

