



METSÄHALLITUS

# **Tiilitehtaanmäen ja Pohjoislahden arkeologinen inventointi 2007**

Ville Laurila, harjoittelija/arkeologian opiskelija, Metsähallitus  
Jari Okkonen, arkeologi, Oulun yliopisto

# KUVAILULEHTI

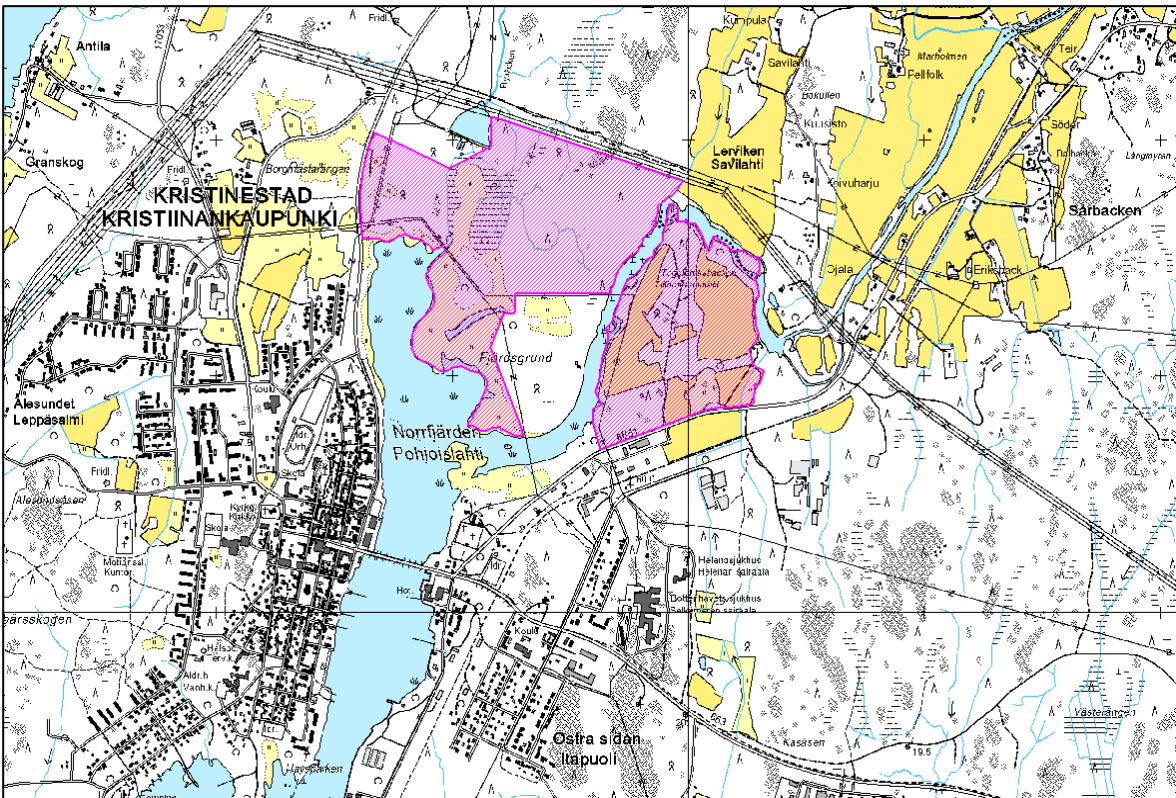
JULKAISIJAJA		JULKAISUAIKA	
TOIMEKSIANTAJA	Metsähallitus	HYVÄKSYMISPÄIVÄMÄÄRÄ	31.12.2007
LUOTTAMUKSELLISUUUS	Julkinen	DIAARINUMERO	5014/41/2007
SUOJELUALUETYYPI/SUOJELUOHJELMA	Natura 2000		
ALUEEN NIMI	Tiilitehtaanmäki ja Pohjoislahti		
NATURA 2000-ALUEEN NIMI JA KOODI	Tegelbruksbacken FI0800140, Pohjoislahden metsä FI0800154		
ALUEYKSIKKÖ	Pohjanmaan luontopalvelut		
TEKIJÄ(T)	Ville Laurila		
JULKAISUN NIMI	Tiilitehtaanmäen ja Pohjoislahden arkeologinen inventointi 2007		
TIIVISTELMÄ	<p>Alueen arkeologisessa inventoinnissa löytyi 10 historiallisen ajan kohdetta.</p> <p>Havaitut kohteet ovat tyypiltään hyvin erilaisia. Rakennuksia ja niiden jäänteitä tavattiin neljä kappaletta sekä lisäksi maakellari ja pintapoiminnassa 1800-luvun keramiikkaa. Kivivaitoja tavattiin sekä Tiilitehtaanmäeltä että Pohjoislahden alueelta. Näiden lisäksi Tiilitehtaanmäeltä löytyi kivimuuria, joka saattaa liittyä joen pengertämiseen. Uittopuomien kiinnitysrenkaita löytyi kaksi.</p> <p>Alue on osa Kristiinankaupungin välitöntä kulttuuriympäristöä. Pohjoislahti on toiminut pitkään kaupungin laidunalueena. Tiilitehtaanmäellä on ollut peltojen lisäksi tiiliruukki ja tila, joiden jälkiä löytyy vielä peltojen pinnoilta.</p>		
AVAINSANAT	historiallinen aika, kivirakenteet, tiilenvalmistus, tiilitehdas, uitto, kiviaidat		
MUUT TIEDOT			
SARJAN NIMI JA NUMERO			
ISSN		ISBN (NIDOTTU) ISBN (PDF)	
SIVUMÄÄRÄ	32 s.	KIELI	Suomi
KUSTANTAJA		PAINOPAIKKA	
JAKAJA	Metsähallitus, luontopalvelut	HINTA	

# SISÄLLYS

1. JOHDANTO.....	4
2. HISTORIALLISEN AJAN KOHTEET.....	6
1. KRISTIINANKAUPUNKI, TIILITEHTAANMÄKI 1 .....	6
2. KRISTIINANKAUPUNKI, TIILITEHTAANMÄKI 2 .....	8
3. KRISTIINANKAUPUNKI, TIILITEHTAANMÄKI 3 .....	10
4. KRISTIINANKAUPUNKI, TIILITEHTAANMÄKI 4 .....	12
5. KRISTIINANKAUPUNKI, TIILITEHTAANMÄKI 5 .....	14
6. KRISTIINANKAUPUNKI, TIILITEHTAANMÄKI 6 .....	16
7. KRISTIINANKAUPUNKI, TIILITEHTAANMÄKI 7 .....	18
8. KRISTIINANKAUPUNKI, TIILITEHTAANMÄKI 8 .....	20
9. KRISTIINANKAUPUNKI, POHJOISLAHTI 1 .....	22
10. KRISTIINANKAUPUNKI, POHJOISLAHTI 2 .....	24
3. TULOSTEN TARKASTELU JA JOHTOPÄÄTÖKSET .....	26
4. LÄHTEET .....	29
Liite 1: luettelo kohteista .....	30
Liite 2: luettelo valokuvista.....	31
Liite 3: Tiilitehtaanmäen ja Pohjoislahden arkeologiset kohteet.....	32

# 1. JOHDANTO

**Inventointialueen kuvaus.** Kristiinankaupungin Tiilitehtaanmäki ja Pohjoislahti sijaitsevat kaupungin keskustan välittömässä läheisyydessä sen koillispuolella. Tiilitehtaanmäki on kolmelta suunnalta Tiukanjoen reunustama alue, eteläpuolelta alue rajoittuu maantiehen. Tiilitehtaanmäki nousee enimmillään runsaan 5 metrin korkeuteen merenpinnasta. Alueella on jonkin verran avonaista kivikkoa ja kalliota, mutta mäkeä ja sitä ympäröiviä peltoja peittää yleensä paksu multakerros. Pohjoislahden alue on kostea moreenirinnettä, joka nousee tasaisen loivasti vedestä yli 10 metrin korkeuteen asti. Aivan pohjoisosan korkeimmilla alueilla on myös avokalliota. Pohjoislahden itäosa on muuta osaa tasaisempaa vanhaa laidunluetta. Alueiden yhteispinta-ala on noin 16 km<sup>2</sup>. Tiilitehtaanmäen ja Pohjoislahden halki kulkee Teuvanjoki, Tiilitehtaanmäen pohjoiskärjen kohdalla joessa on koski.



**Kuva 1.** Inventointialue. Mittakaava 1:30 000 (© Metsähallitus 2007, © Maanmittauslaitos 1/MYY/07).

**Inventointiprosessi.** Tiilitehtaanmäen ja Pohjoislahden kulttuuriperinnön inventoinnin maastotyöt suoritettiin 24–31. 5. 2007. Karttojen ja paikannimien perusteella maastotyöt kohdistettiin potentiaalisimmille alueille. Alueen pienestä koosta ja hyvistä kulkuyhteyksistä johtuen löydettyjen kohteiden lisäksi tarkistettiin suurin osa alueen muusta maastosta. Alueen peltoja pystyttiin peltotöistä johtuen myös osittain pintapoimimaan. Maastotöiden jälkeinen vaihe käsitti raportin laatimisen sekä löydettyjen kohteiden siirtämisen Metsähallituksen tietojärjestelmiin.

**Aiemmin tunnetut kiinteät muinaisjäännökset.** Museoviraston ylläpitämä muinaisjäännösrekisteri ei tunne alueelta kiinteitä muinaisjäännöksiä. Lähimmät tunnetut muinaisjäännökset sijaitsevat noin 1,5 km päässä pohjoisessa, jossa on pronssi- tai rautakauden röykkiö sekä suojeltua kiviaitaa historialliselta ajalta. Myös Kristiinankaupungin keskustan vanha asemakaava on lain suojaama.

**Kohdekuvaukset.** Kohdekuvaukset sisältävät Museoviraston edellyttämät tiedot kiinteistä muinaisjäännöksistä. Maanomistus- ja suojelutietoja ei ole erikseen merkitty, koska inventointialue on valtion maata ja suojeltua. Historiallisen ajan kohteisiin muinaisjäännöstyyppin ja tarkenteen perään on sulkuihin merkitty toinen tyyppitys ja tarkenteet, jotka perustuvat Museoviraston Marianna Niukkasen (2006) käsikirjoitukseen ”Historiallisen ajan kiinteät muinaisjäännökset – ohje määrittelyyn ja suojeluun”.

## 2. HISTORIALLISEN AJAN KOHTEET

### 1. KRISTIINANKAUPUNKI, TIILITEHTAANMÄKI 1

#### PERUSTIEDOT

MJ-tyyppi:	työpaikat (elinkeinohistorialliset muinaisjäännökset)
Tyyppin tarkenne:	karjanhoitokohteet (-)
Ajoitus:	historiallinen
Rauhoitusluokka:	3
Lukumäärä:	1
Peruskartta:	1232 08
Koordinaatit:	x=6920 916, y=3209 796, z= 2 m mpy
Koordinaattiselite:	keskipiste
Maastomerkintä:	ei merkintää
Pinta-ala:	< 25 m <sup>2</sup>
Etäisyystieto:	Kristiinankaupungin kirkosta 1,7 km koilliseen

#### INVENTOINTI 2007

Aika:	16.5.2007
Karttaotteet:	Maastokartta, 1:10 000 (SutiGis -järjestelmä)
Valokuvat:	Tiilitehtaanmäki 1.1, Tiilitehtaanmäki 1.2, Metsähallitus

#### LYHYT KOHDEKUVAUS

Yhden karjasuojan sisältävä kohde Kristiinankaupungin Tiilitehtaanmäen lounaispuolella.

#### TUTKIMUSKERTOMUS

##### Sijainti ja maasto

Kohde sijaitsee avoimella lammaslaitumella. Maapohja on multaa.

##### Kohteen kuvaus

Lammassuoja on lautarakenteinen ja siinä on peltikatto. Rakennuksen koko on noin 6 m x 4 m.

##### Luokitusehdotus

Luokka 3. Ei täytä kiinteän muinaisjäänteen tunnusmerkkejä.

# 1. KRISTIINANKAUPUNKI, TIILITEHTAANMÄKI 1

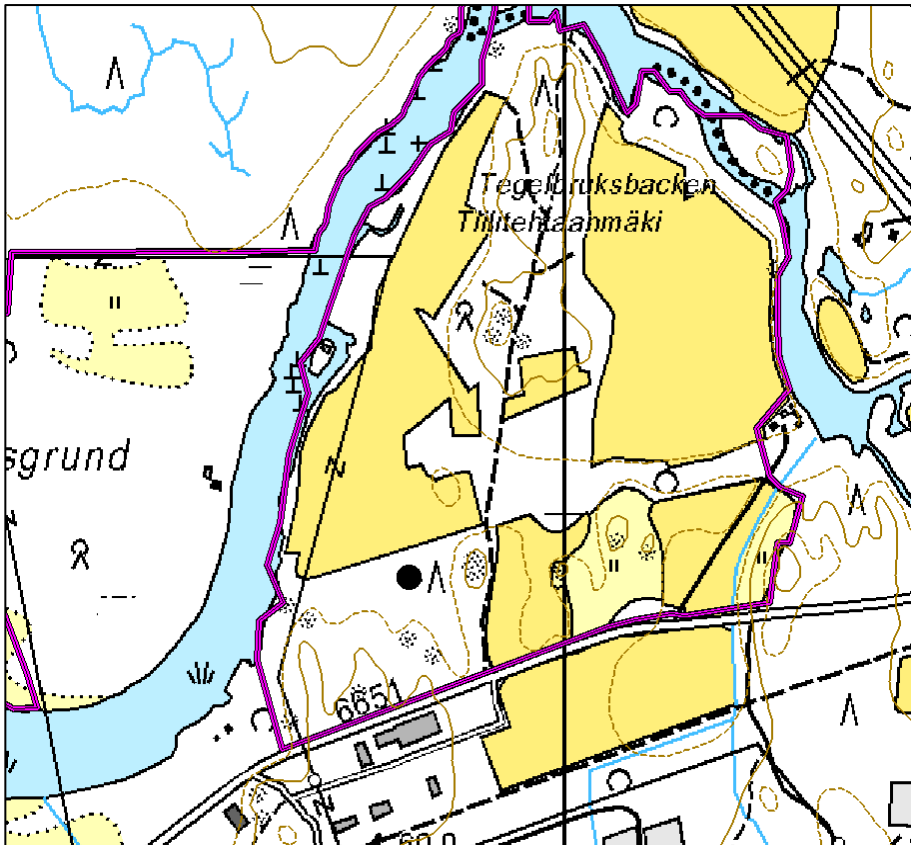
Ote maastokartasta 1232 08

Mittakaava 1:10 000

x= 6920 916, y=3209 796, z=2 m mpy

© Metsähallitus 2007

© Maanmittauslaitos 1/MYY/07



## 2. KRISTIINANKAUPUNKI, TIILITEHTAANMÄKI 2

### PERUSTIEDOT

MJ-tyyppi:	työpaikat (elinkeinohistorialliset muinaisjäännökset)
Tyyppin tarkenne:	karjanhoitokohteet (-)
Ajoitus:	historiallinen
Rauhoitusluokka:	3
Lukumäärä:	1
Peruskartta:	1232 08
Koordinaatit:	x=6920 902, y=3210 070, z= 4 m mpy
Koordinaattiselite:	keskipiste
Maastomerkintä:	ei merkintää
Pinta-ala:	< 25 m <sup>2</sup>
Etäisyystieto:	Kristiinankaupungin kirkosta 2 km koilliseen

### INVENTOINTI 2007

Aika:	16.5.2007
Karttaotteet:	Maastokartta, 1:10 000 (SutiGis -järjestelmä)
Valokuvat:	Tiilitehtaanmäki 2.1 – Tiilitehtaanmäki 2.3, Metsähallitus

### LYHYT KOHDEKUVAUS

Yhden karjasuojan sisältävä kohde Kristiinankaupungin Tiilitehtaanmäen eteläpuolella.

### TUTKIMUSKERTOMUS

#### Sijainti ja maasto

Kohde sijaitsee pienellä mäellä lammaslaitumella. Maapohja on multaa.

#### Kohteen kuvaus

Lammassuoja on hirsirakenteinen ja siinä on peltikatto. Rakennus on ehjä, tosin länsiseinässä on reikä. Seinät kallistuvat yläosastaan ulospäin. Rakennuksessa on lankkulattia. Rakennuksen koko on noin 6 m x 4 m. Rakennusta ei ole merkitty peruskarttaan.

#### Luokitusehdotus

Luokka 3. Ei täytä kiinteän muinaisjäänteiden tunnusmerkkejä.



## 2. KRISTIINANKAUPUNKI, TIILITEHTAANMÄKI 2

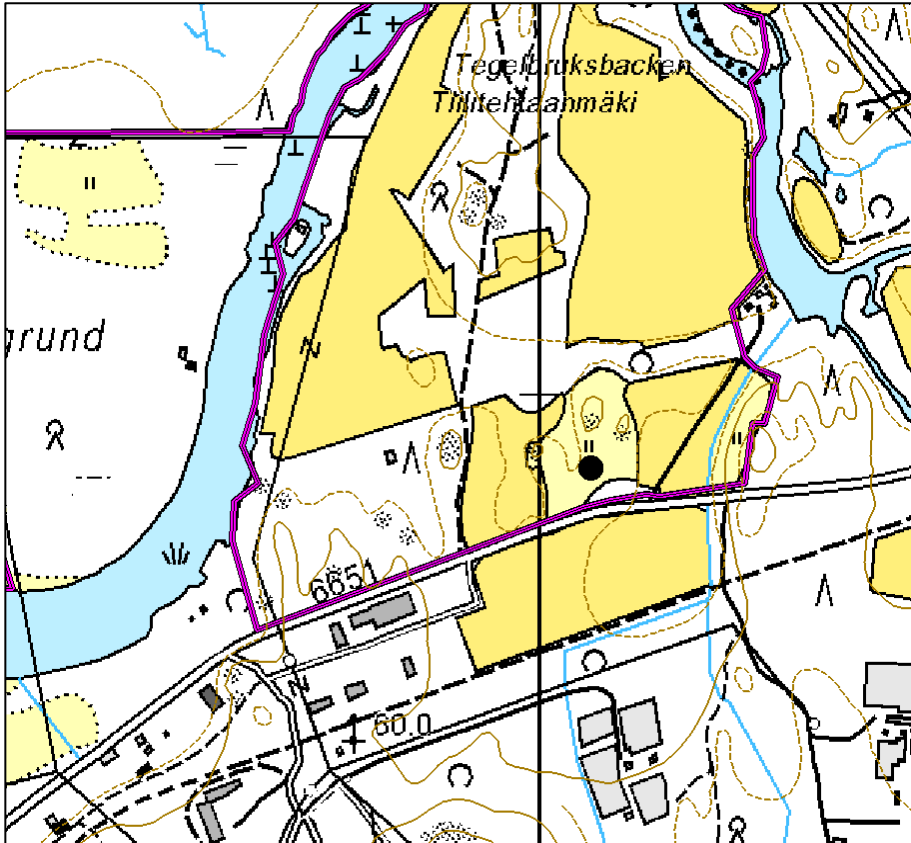
Ote maastokartasta 1232 08

Mittakaava 1:10 000

x= 6920 902, y=3210 070, z=4 m mpy

© Metsähallitus 2007

© Maanmittauslaitos 1/MYY/07



### 3. KRISTIINANKAUPUNKI, TIILITEHTAANMÄKI 3

#### PERUSTIEDOT

MJ-tyyppi:	työpaikat (elinkeinohistorialliset muinaisjäännökset)
Tyyppin tarkenne:	- (-)
Ajoitus:	historiallinen
Rauhoitusluokka:	3
Lukumäärä:	1
Peruskartta:	1232 08
Koordinaatit:	x=6921 701, y=3209 932, z=2 m mpy
Koordinaattiselite:	keskipiste
Maastomerkintä:	ei merkintää
Pinta-ala:	< 25 m <sup>2</sup>
Etäisyystieto:	Kristiinankaupungin kirkosta 2 km koilliseen

#### INVENTOINTI 2007

Aika:	16.5.2007
Karttaotteet:	Maastokartta, 1:10 000 (SutiGis -järjestelmä)
Valokuvat:	-

#### LYHYT KOHDEKUVAUS

Yhden rakennuksen jäänteiden sisältävä kohde pienellä saarella Kristiinankaupungin Tiilitehtaanmäen pohjoispuolella.

#### TUTKIMUSKERTOMUS

##### Sijainti ja maasto

Kohde sijaitsee saarella Teuvanjoessa kosken keskellä. Maapohja on multaa.

##### Kohteen kuvaus

Rakennuksesta on jäljellä muutama lahonnut hirsi ja lauta. Alueella on myös hieman ruostunutta peltiä. Peruskarttaan on paikalle merkitty rakennus. Mitään viitteitä myllystä tai vastaavasta ei havaittu. Kohteen käyttötarkoitus ei ole tiedossa.

##### Luokitusehdotus

Luokka 3. Ei täytä kiinteän muinaisjäänteiden tunnusmerkkejä.

### 3. KRISTIINANKAUPUNKI, TIILITEHTAANMÄKI 3

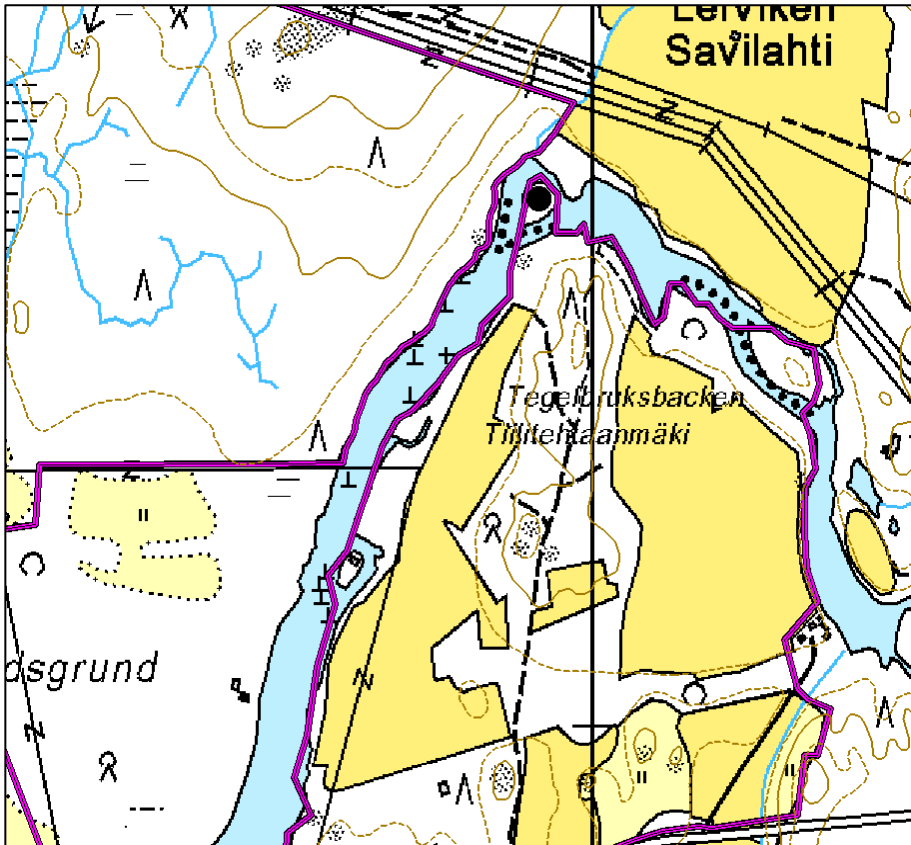
Ote maastokartasta 1232 08

Mittakaava 1:10 000

x= 6921 701, y=3209 932, z=2 m mpy

© Metsähallitus 2007

© Maanmittauslaitos 1/MYY/07



#### **4. KRISTIINANKAUPUNKI, TIILITEHTAANMÄKI 4**

##### **PERUSTIEDOT**

MJ-tyyppi:	työpaikat (elinkeinohistorialliset muinaisjäännökset)
Tyyppin tarkenne:	- (-)
Ajoitus:	historiallinen
Rauhoitusluokka:	3
Lukumäärä:	1
Peruskartta:	1232 08
Koordinaatit:	x=6921 220, y=3209 683, z= 2 m mpy
Koordinaattiselite:	keskipiste
Maastomerkintä:	ei merkintää
Pinta-ala:	< 25 m <sup>2</sup>
Etäisyystieto:	Kristiinankaupungin kirkosta 2 km koilliseen

##### **INVENTOINTI 2007**

Aika:	16.5.2007
Karttaotteet:	Maastokartta, 1:10 000 (SutiGis -järjestelmä)
Valokuvat:	Tiilitehtaanmäki 4, Metsähallitus

##### **LYHYT KOHDEKUVAUS**

Yhden rakennuksen sisältävä kohde pienellä saarella Kristiinankaupungin Tiilitehtaanmäen länsipuolella.

##### **TUTKIMUSKERTOMUS**

###### **Sijainti ja maasto**

Kohde sijaitsee saarella Tiukanjoessa. Maapohja on multaa.

###### **Kohteen kuvaus**

Rakennus vaikuttaa mökiltä tai kämpältä. Rakennus on hirsirakenteinen ja peltikattoinen. Koko on noin 4 m x5 m.

###### **Luokitusehdotus**

Luokka 3. Ei täytä kiinteän muinaisjäänteiden tunnusmerkkejä.

#### 4. KRISTIINANKAUPUNKI, TIILITEHTAANMÄKI 4

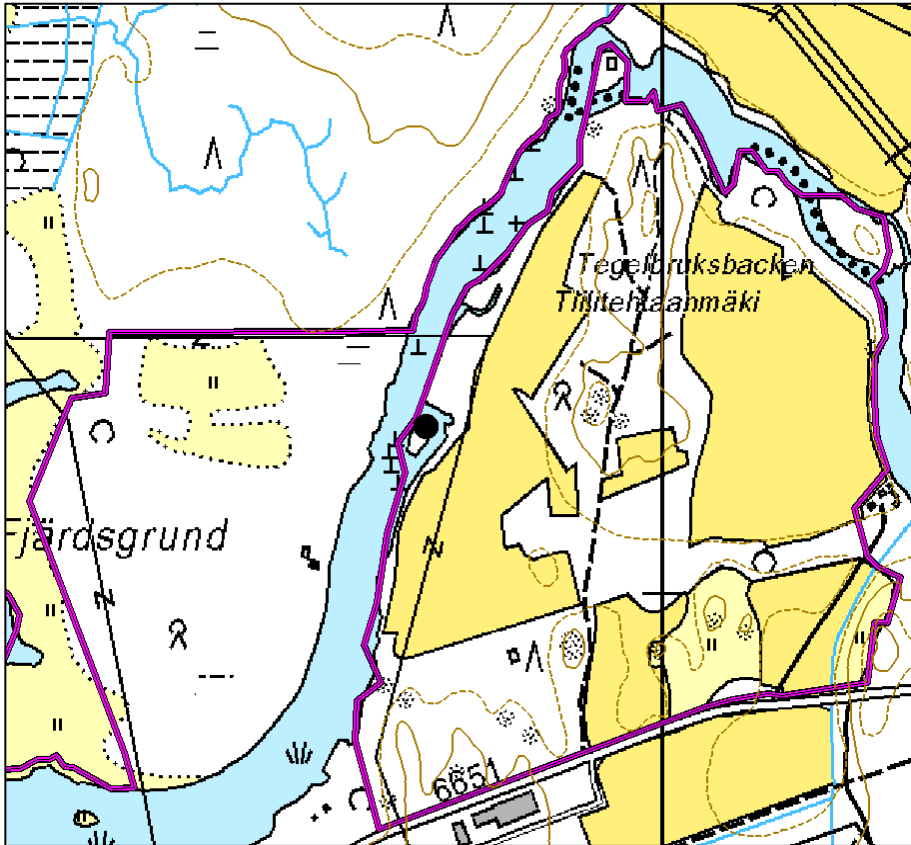
Ote maastokartasta 1232 08

Mittakaava 1:10 000

x= 6921 220, y=3209 683, z=2 m mpy

© Metsähallitus 2007

© Maanmittauslaitos 1/MYY/07



## 5. KRISTIINANKAUPUNKI, TIILITEHTAANMÄKI 5

### PERUSTIEDOT

MJ-tyyppi:	kivirakenteet
Tyyppin tarkenne:	kellarit
Ajoitus:	historiallinen
Rauhoitusluokka:	2
Lukumäärä:	1
Peruskartta:	1232 08
Koordinaatit:	x=6921 345, y=3209 949, z= 6 m mpy
Koordinaattiselite:	keskipiste
Maastomerkintä:	ei merkintää
Pinta-ala:	< 25 m <sup>2</sup>
Etäisyystieto:	Kristiinankaupungin kirkosta 2 km koilliseen

### INVENTOINTI 2007

Aika:	16.5.2007
Karttaotteet:	Maastokartta, 1:10 000 (SutiGis -järjestelmä)
Valokuvat:	Tiilitehtaanmäki 5.1 – Tiilitehtaanmäki 5.4, Metsähallitus

### LYHYT KOHDEKUVAUS

Maakellarin jäänteet Kristiinankaupungin Tiilitehtaanmäellä.

### TUTKIMUSKERTOMUS

#### Sijainti ja maasto

Kohde sijaitsee Tiilitehtaanmäen eteläosassa. Maapohja koostuu paksusta multakerroksesta kivikkoisen kallion päällä.

#### Kohteen kuvaus

Kellarin koko on noin 6 m x 6 m. Syvyys on noin 1,5 m. Kellarin paksut vallit koostuvat kylmämuuratusta kivistä ja maasta. Vallin päällä kasvaa vanha koivu. Kellarin luoteispuolella noin 3 metrin päässä on 2 x 1 metrin kokoinen 0,5 m syvä kaivantö. Tiilitehtaanmäellä on sijainnut tiiliruukki sekä maatala/huvila. Alueella suoritetuista koepistoista ja kairauksista ei kuitenkaan tavattu tiiltä tai muuta ihmistoimintaan viittaavaa. Arkistolähteiden ja pintapöytäkarttojen perusteella ruukki ja huvila ovat luultavimmin olleet toiminnassa jo 1700-luvulla.

#### Luokitusehdotus

Luokka 2. Rauhoitusasteen tarkempi määrittely edellyttää lisätutkimuksia.

## 5. KRISTIINANKAUPUNKI, TIILITEHTAANMÄKI 5

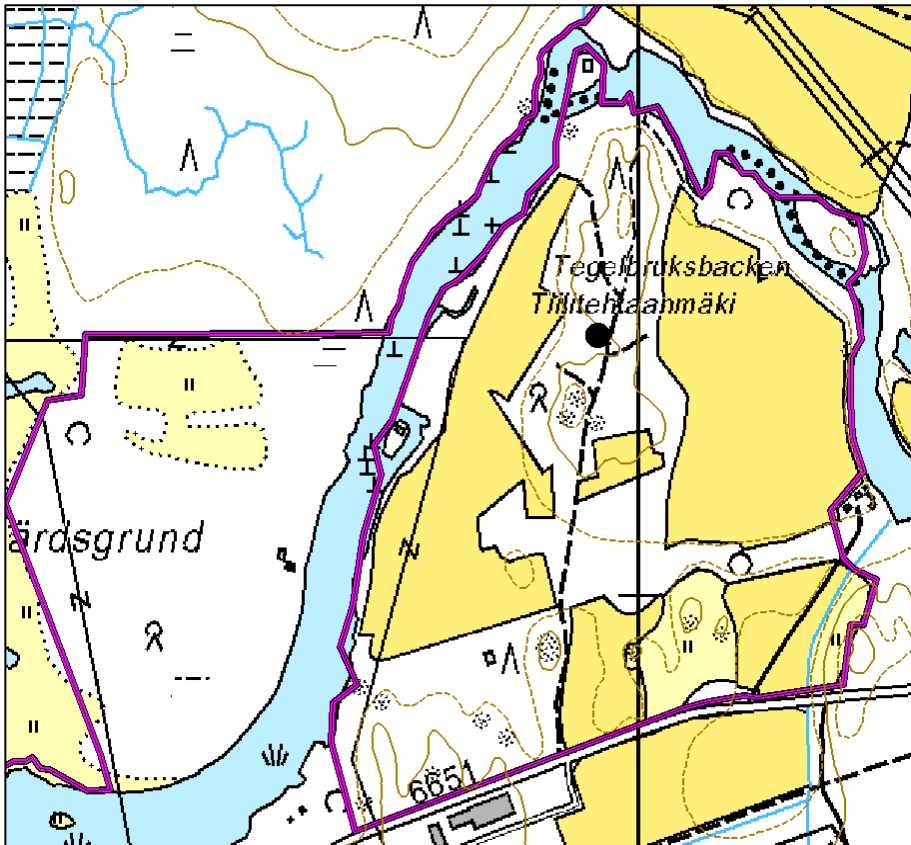
Ote maastokartasta 1232 08

Mittakaava 1:10 000

x= 6921 345, y=3209 949, z= 6 m mpy

© Metsähallitus 2007

© Maanmittauslaitos 1/MYY/07



## 6. KRISTIINANKAUPUNKI, TIILITEHTAANMÄKI 6

### PERUSTIEDOT

MJ-tyyppi:	kulkuväylät (sahat ja uittolaitteet)
Tyyppin tarkenne:	kiinnitysrenkaat (-)
Ajoitus:	historiallinen
Rauhoitusluokka:	3
Lukumäärä:	1
Peruskartta:	1232 08
Koordinaatit:	x= 6920 841, y=3209 613, z= 2,5 m mpy
Koordinaattiselite:	keskipiste
Maastomerkintä:	ei merkintää
Pinta-ala:	< 25 m <sup>2</sup>
Etäisyystieto:	Kristiinankaupungin kirkosta 1,5 km koilliseen

### INVENTOINTI 2007

Aika:	16.5.2007
Karttaotteet:	Maastokartta, 1:10 000 (SutiGis -järjestelmä)
Valokuvat:	Tiilitehtaanmäki 6.1 – Tiilitehtaanmäki 6.4, Metsähallitus

### LYHYT KOHDEKUVAUS

Rautarengas joenrannan kalliossa Kristiinankaupungin Tiilitehtaanmäen lounaispuolella.

### TUTKIMUSKERTOMUS

#### Sijainti ja maasto

Kohteen välittömässä ympäristössä on joen rannassa pieni kalliopaljastuma. Muuten maaperä on multaa.

#### Kohteen kuvaus

Kohde sisältää paksun rautarengaan kiinni kalliossa. Renkaan läpimitta on noin 15 cm. Renkaaseen on luultavasti kiinnitetty uittopuomi.

#### Luokitusehdotus

Luokka 3. Ei täytä kiinteän muinaisjäänteiden tunnusmerkkejä.



## 6. KRISTIINANKAUPUNKI, TIILITEHTAANMÄKI 6

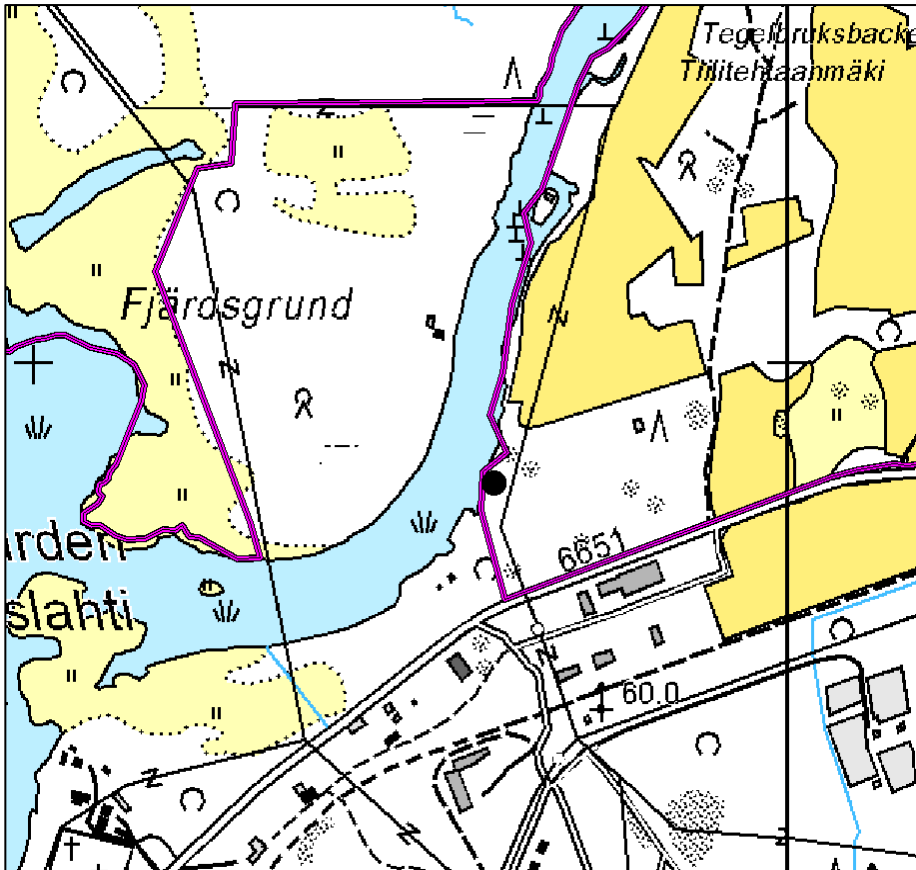
Ote maastokartasta 1232 08

Mittakaava 1:10 000

x= 6920 841, y=3209 613, z=2,5 m mpy

© Metsähallitus 2007

© Maanmittauslaitos 1/MYY/07



## 7. KRISTIINANKAUPUNKI, TIILITEHTAANMÄKI 7

### PERUSTIEDOT

MJ-tyyppi:	kivirakenteet
Tyyppin tarkenne:	kivimuurit
Ajoitus:	historiallinen
Rauhoitusluokka:	3
Lukumäärä:	1
Peruskartta:	1232 08
Koordinaatit:	x=6921 568, y=3209 897, z= 2,5m mpy (länsipää) x=6921 615, y=3209 951, z= 2,5m mpy (itäpää)
Koordinaattiselite:	päädyt
Maastomerkintä:	ei merkintää
Pinta-ala:	< 100 m <sup>2</sup>
Etäisyystieto:	Kristiinankaupungin kirkosta 2 km koilliseen

### INVENTOINTI 2007

Aika:	16.5.2007
Karttaotteet:	Maastokartta, 1:10 000 (SutiGis -järjestelmä)
Valokuvat:	Tiilitehtaanmäki 7.1, Tiilitehtaanmäki 7.2, Metsähallitus

### LYHYT KOHDEKUVAUS

Kivirakennetta joen rannassa Tiilitehtaanmäen pohjoisosassa.

### TUTKIMUSKERTOMUS

#### Sijainti ja maasto

Kohde sijaitsee joen rannassa jyrkemmän rantatöyrään ja Tiilitehtaanmäen välisessä "laaksossa". Maapohja on multaa, ylempänä moreenia.

#### Kohteen kuvaus

Kohde sisältää noin 50 metriä pitkä kivimuurin Tiilitehtaanmäen pohjoiskärjessä joen rannassa. Röykkiön leveys on noin 3 metriä. Korkeus on maan puolella noin 0,5 metriä, joen puolella parhaimmillaan noin 2 metriä Röykkiö ei muistuta Tiilitehtaanmäen kiviaitoja, mutta Pohjoislahden kiviaidat ovat hieman samantyyppisiä. Kyseessä voisi olla kiviaita tai laiturirakennelma, mutta maastonmuotojen perusteella todennäköisimmin kyseessä on joenrannan pengerrakennelmaa. Kivirakennelmalla on estetty veden tulviminen joenrannan viljelymaille.

#### Luokitusehdotus

Luokka 3. Ei täytä kiinteän muinaisjäänteen tunnusmerkkejä.

## 7. KRISTIINANKAUPUNKI, TIILITEHTAANMÄKI 7

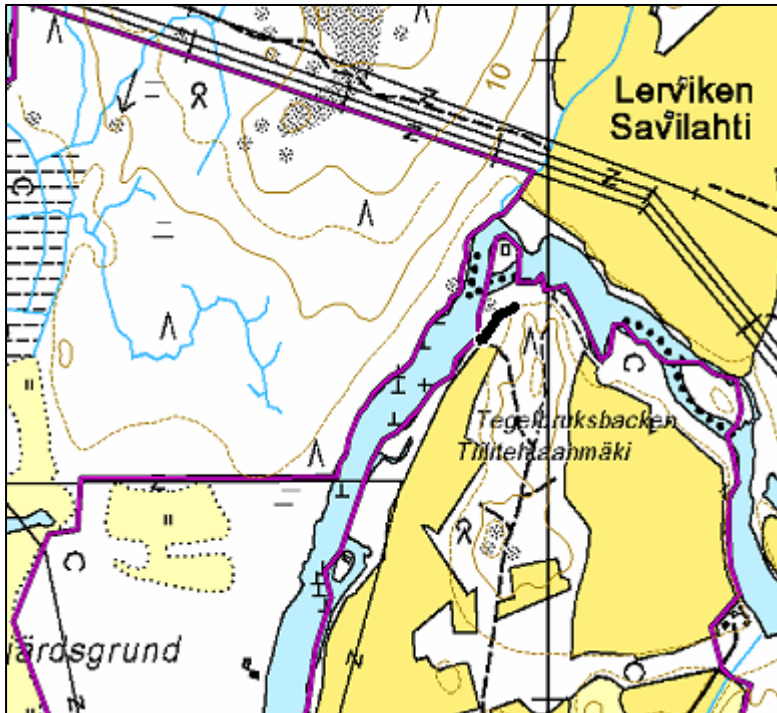
Ote maastokartasta 1232 08

Mittakaava 1:10 000

x= 6921 590, y=3209 917, z=2,5 m mpy

© Metsähallitus 2007

© Maanmittauslaitos 1/MYY/07



## 8. KRISTIINANKAUPUNKI, TIILITEHTAANMÄKI 8

### PERUSTIEDOT

MJ-tyyppi:	kivirakenteet (kiviaidat)
Tyyppin tarkenne:	kiviaidat (-)
Ajoitus:	historiallinen
Rauhoitusluokka:	3
Lukumäärä:	1
Peruskartta:	1232 08
Koordinaatit:	x=6920 731, y=3209 651, z= m mpy (lounaiskärki) x=6920 945, y=3209 629, z= m mpy (luoteiskärki) x=6921 255, y=3209 961, z= m mpy (koilliskärki) x=6920 795, y=3209 907, z= m mpy (kaakkoiskärki)
Koordinaattiselite:	reunat
Maastomerkintä:	ei merkintää
Pinta-ala:	< 10 ha
Etäisyystieto:	Kristiinankaupungin kirkosta 2 km koilliseen

### INVENTOINTI 2007

Aika:	16.5.2007
Karttaotteet:	Maastokartta, 1:10 000 (SutiGis -järjestelmä)
Valokuvat:	Tiilitehtaanmäki 8.1 – Tiilitehtaanmäki 8.4, Metsähallitus

### LYHYT KOHDEKUVAUS

Kiviaitoja Tiilitehtaanmäen alueella.

### TUTKIMUSKERTOMUS

#### Sijainti ja maasto

Kohteet sijaitsevat pääosin vanhoilla laidunalueilla. Aitoja sijaitsee myös kärrypolkujen varsilla. Maapohja on multaa tai moreenia.

#### Kohteen kuvaus

Kohde sisältää kapeita ja osittain epämääräisiä kiviaitoja ja röykkiöitä Tiilitehtaanmäen alueella. Aidat muodostavat suorakulmaisia laitumia tai sijaitsevat peltojen ja polkujen varsilla. Leveydeltään rakenteet ovat noin 0,5-1,5 m ja korkeudeltaan 0,2-0,5 m.

#### Luokitusehdotus

Luokka 3. Ei täytä kiinteän muinaisjäänteen tunnusmerkkejä.

## 8. KRISTIINANKAUPUNKI, TIILITEHTAANMÄKI 8

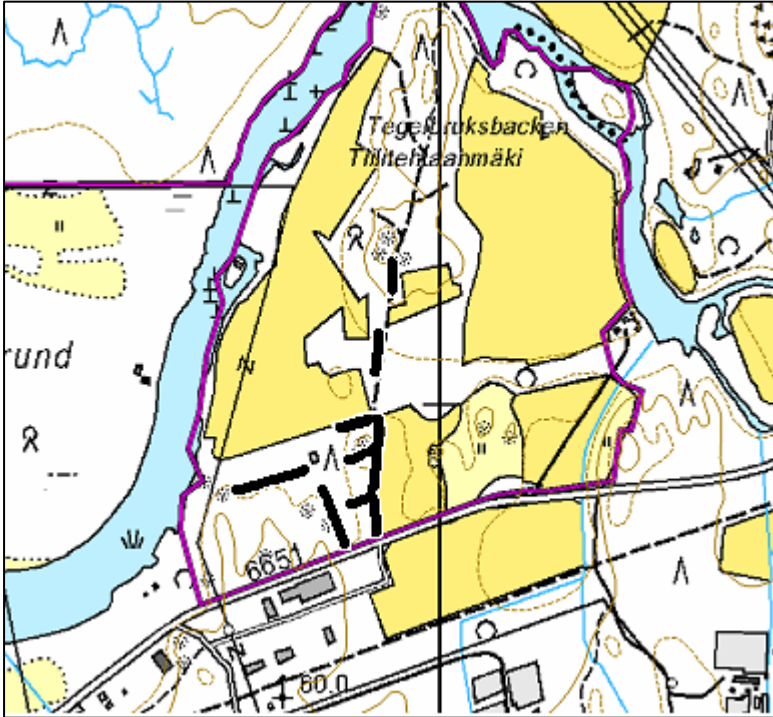
Ote maastokartasta 1232 08

Mittakaava 1:10 000

x= 6984 343, y=3202 670, z=2,5 m mpy

© Metsähallitus 2007

© Maanmittauslaitos 1/MYY/07



## 9. KRISTIINANKAUPUNKI, POHJOISLAHTI 1

### PERUSTIEDOT

MJ-tyyppi:	kivirakenteet (kiviaidat)
Tyyppin tarkenne:	kiviaidat (-)
Ajoitus:	historiallinen
Rauhoitusluokka:	2
Lukumäärä:	1
Peruskartta:	1232 08
Koordinaatit:	x=6921 741, y=3208 627, z= 2 m mpy (lounaiskärki) x=6922 021, y=3208 651, z= 8m mpy (luoteiskärki) x=6922 055, y=3208 827, z= 7m mpy (pohjoiskärki) x=6921 922, y=3208 925, z= 4m mpy (länsikärki) x=6921 737, y=3208 762, z= 2 m mpy (kaakkoiskärki)
Koordinaattiselite:	reunat
Maastomerkintä:	ei merkintää
Pinta-ala:	< 8 ha
Etäisyystieto:	Kristiinankaupungin kirkosta 1,5 km pohjoiseen

### INVENTOINTI 2007

Aika:	16.5.2007
Karttaotteet:	Maastokartta, 1:10 000 (SutiGis -järjestelmä)
Valokuvat:	Pohjoislahti 1.1 – Pohjoislahti 1.4, Metsähallitus

### LYHYT KOHDEKUVAUS

Kiviaitoja Pohjoislahden luoteispuolella.

### TUTKIMUSKERTOMUS

#### Sijainti ja maasto

Kohde sijaitsee vanhalla osittain umpeenkasvavalla laidunalueella. Pohjoisosassa on heinäkavillisuutta ja lehtipuita, eteläosassa kuusia ja sammalta. Maapohja on moreenia.

#### Kohteen kuvaus

Kristiinankaupungin vanhojen laidunalueiden massiivista kiviaitaa. Aidan leveys on noin 3 m ja korkeus yli 1m. Aitarakenteen yhteispituus on yli kilometrin. Kiviaita sijaitsee osittain yksityismaan puolella.

#### Luokitusehdotus

Luokka 2. Rauhoitusasteen tarkempi määrittely edellyttää lisätutkimuksia.

## 9. KRISTIINANKAUPUNKI, POHJOISLAHTI 1

Ote maastokartasta 1232 08

Mittakaava 1:10 000

x=6921 741, y=3208 627, z= 2 m mpy (lounaiskärki)

x=6922 021, y=3208 651, z= 8m mpy (luoteiskärki)

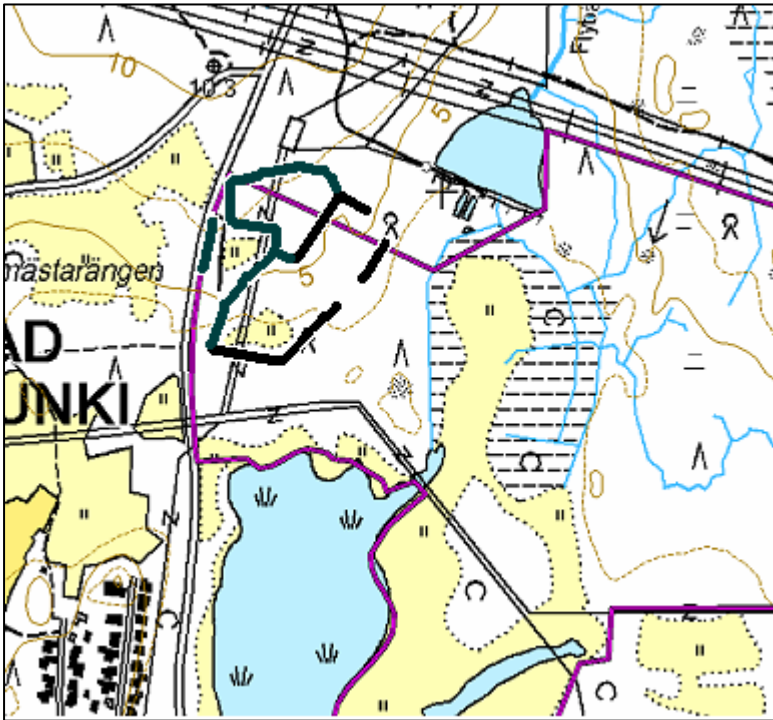
x=6922 055, y=3208 827, z= 7m mpy (pohjoiskärki)

x=6921 922, y=3208 925, z= 4m mpy (länsikärki)

x=6921 737, y=3208 762, z= 2 m mpy (kaakkoiskärki)

© Metsähallitus 2007

© Maanmittauslaitos 1/MYY/07



## 10. KRISTIINANKAUPUNKI, POHJOISLAHTI 2

### PERUSTIEDOT

MJ-tyyppi:	kulkuväylät (sahat ja uittolaitteet)
Tyyppin tarkenne:	kiinnitysrenkaat (-)
Ajoitus:	historiallinen
Rauhoitusluokka:	3
Lukumäärä:	1
Peruskartta:	1232 08
Koordinaatit:	x= 6921 629, y=3209 862, z= 2 m mpy
Koordinaattiselite:	keskipiste
Maastomerkintä:	ei merkintää
Pinta-ala:	< 25 m <sup>2</sup>
Etäisyystieto:	Kristiinankaupungin kirkosta 2 km koilliseen

### INVENTOINTI 2007

Aika:	16.5.2007
Karttaotteet:	Maastokartta, 1:10 000 (SutiGis -järjestelmä)
Valokuvat:	Pohjoislahti 2.1, Pohjoislahti 2.2, Metsähallitus

### LYHYT KOHDEKUVAUS

Rautarengas joenrannan kalliossa Kristiinankaupungin Teuvanjoen pohjoisrannalla.

### TUTKIMUSKERTOMUS

#### Sijainti ja maasto

Kohteen välittömässä ympäristössä on joen rannassa pieni kalliopaljastuma. Muuten maaperä on multaa.

#### Kohteen kuvaus

Kohde sisältää paksun rautarenkaan kiinni kalliossa. Renkaan läpimitta on noin 15 cm. Renkaaseen on luultavasti kiinnitetty uittopuomi.

#### Luokitusehdotus

Luokka 3. Ei täytä kiinteän muinaisjäänteiden tunnusmerkkejä.



## 10. KRISTIINANKAUPUNKI, POHJOISLAHTI 2

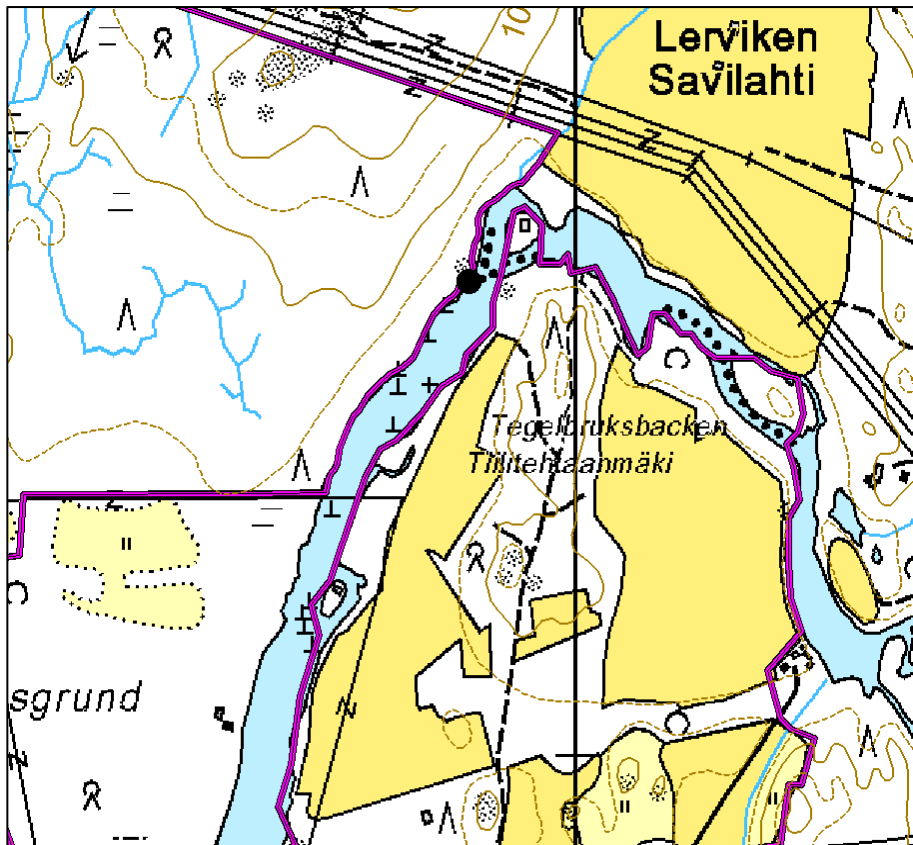
Ote maastokartasta 1232 08

Mittakaava 1:10 000

x= 6921 629, y=3209 862, z=2 m mpy

© Metsähallitus 2007

© Maanmittauslaitos 1/MYY/07



### 3. TULOSTEN TARKASTELU JA JOHTOPÄÄTÖKSET

**Yleistä.** Kristiinankaupunki perustettiin vuonna 1639 Pietari Brahen toimesta kaupan tarpeisiin entisen Köppön kylän paikalle. Kaupunki on säilyttänyt näihin päiviin 1600-luvun kuvan, ja siitä löytyy jopa keskiaikaisia piirteitä (Mökkönen 2001). Metsähallituksen alueet sijaitsevat kaupungin keskustan pohjois-koillispuolella, ja ne ovat kuuluneet Tiukan kylän alueisiin ennen niiden liittämistä Kristiinankaupunkiin. Alueen halki kulkee Teuvanjoki.

**Esihistoria.** Pohjoislahden pohjoisosan kalliot kohoavat yli 10 m korkeuteen merenpinnasta ja ovat olleet kuivalla maalla jo esihistoriallisena aikana. Kallioilta ei kuitenkaan löydetty merkkejä esihistoriallisesta toiminnasta. Muu alue on paljastunut vedestä vasta historiallisena aikana.

**Pohjoislahti.** Joen pohjoispuolinen Pohjoislahden alue sijaitsee Pohjoislahden (Kaupunginlahden<sup>1</sup>) pohjoisrannalla. Maankohoamisen myötä aluetta on paljastunut lahden pohjukasta yhä enemmän. Myös joen mukanaan tuoma maa-aines on kiihdyttänyt alueen nousemista vedestä. Vuonna 1658 valmistuneen kartan mukaan Pohjoislahdesta on ollut kuivalla maalla suunnilleen nykyistä 2,5 m korkeuskäyrää mukaileva alue eli noin puolet nykyisestä alueesta (Norrvik 1999). Alueen länsipuolen maapohja on pääosin karkeaa ja kosteaa moreenia eikä alueelta löydetty merkkejä ihmisen toiminnasta. Poikkeuksen tästä tekee joenrannan kallioon kiinnitetty rautarengas. Rengas on luultavasti uittopuomin kiinnitysrengas. Vastaava rengas on myös joen toisella rannalla sijaitsevan kallion luona Tiilitehtaanmäen lounaispuolella, jossa on ilmeisesti ollut toinen puomi.

Pohjoislahden itäpuoli on ollut pitkään kaupungin yhteistä niitty- ja laidunaluetta. Alueella onkin suuri kiviaitajärjestelmä, yhteispituudeltaan yli kilometrin. Aitojen iästä ei ole varmuutta. Alue, jolla ne sijaitsevat, on paljastunut kuitenkin vedestä 1700-luvun aikana (Norrvik 1999). Ei voida kuitenkaan sanoa, kuinka lähelle rantaa ne on rakennettu. Aidat ovat suurikokoisia, parhaimmillaan 3 m leveitä ja yli 1 m korkeita. Osa aitajärjestelmästä sijaitsee yksityismaan puolella.

**Tiilitehtaanmäki.** Joen eteläpuolinen Tiilitehtaanmäen alue on ollut suurelta osin kuivalla maalla jo 1600-luvun aikana, mutta alue on myös laajentunut maankohoamisen myötä. 1700-luvun alkupuolella Tiilitehtaanmäki oli vielä joessa sijaitseva saari, mutta se kasvoi kiinni rantaan vuosisadan kuluessa (Norrvik 1999). Alueen maaperässä on leimallisinta paksu ruokamultakerros. Ainoastaan mäen korkeimmilla kohdilla on maanpinnassa kivikkoa ja kalliota. Mäen ympäristö on tänään peltomaata ja myös nykyään metsittyneellä alueella mäen keskialueella on vielä näkyvillä viljelysmaan merkkejä käytännössä kaikkialla muualla paitsi kivikoissa.

Vuonna 1774 laivanrakennusmestari Erik Åkervall anoi lupaa rakentaa tiilitehdas Tiukan itäpuolelle (Åkerblom 1984). Alueen vanhassa hoito- ja käyttösuunnitelmassa paikan sanotaan olleen kuitenkin Teuvanjoen itäpuolella, toisella puolella Kalvholmenia, joten jää epäselväksi saiko Tiilitehtaanmäki nimensä juuri kyseisestä tehtaasta. Tehdas oli käynnissä ilmeisesti vain muutamia vuosia 1780-luvulla. 1800-luvulla tiilitehtaalle kuului myös Eriksberg-niminen kaksikerroksinen huvila tai maatila jossain Teuvanjoen suussa, eli tästä voidaan suhteellisen varmasti sanoa

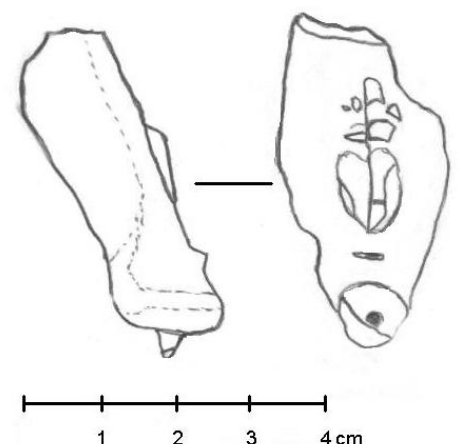
---

<sup>1</sup> Kaupunginlahden halkaisevan sillan valmistuttua pohjoispuolta alettiin kutsua Pohjoislahdeksi ja eteläpuolista Etelälahdeksi.

tiilitehtaan sijainneen Tiilitehtaanmäen ympäristössä. Huvilaan viittaa myös suhteellisen runsas keramiikka- ja lasiaineisto pelloilta. Ensimmäinen tunnettu Eriksbergin ja tiiliruukin omistaja on Fredric Söderlund (1770–1836,) jonka eliniän perusteella on täysin mahdollista että hän on hankkinut aiemmin mainitun tiilitehtaan myöhemmin itselleen. Eriksbergin ja ruukin seuraava omistaja oli kauppias ja kapteeni Erik Djupström (1790–1836), jonka kuoleman jälkeen omistajaksi tuli hänen leskensä Anna Djupström (o.s. Sjöblom) (1795–1859). Mahdollisesti Eriksberg toimi jonkin aikaa kaupungin porvarien kievarina 1800-luvun puolivälissä. Krimin sodan aikana Eriksberg toimi venäläisten lasarettina. Eriksberg sekä pari sen yhteydessä ollutta venäläisten varastoa paloi 1859. Tiiliruukki vaihtoi omistajaa viimeisen kerran 1800-luvun lopulla. (Nysten 1949; Åkerblom 1984)

Etsinnöistä huolimatta tiiliruukkia ei kuitenkaan onnistuttu selkeästi paikallistamaan. Alueelta löydettiin tosin maakellari, joka ajoittuu sen päällä kasvavan järeän koivun perusteella vähintään 1800-luvulle. Sitä ei kuitenkaan onnistuttu suoraan yhdistämään tiilitehtaaseen tai huvilaan, mutta luultavaa on, että kellari kuuluu samaan toimintaan. On mahdollista esimerkiksi, että tiilitehdas on sijainnut pääosin alueella, josta myöhemmin on tehty peltoa ja joka olisi sittemmin metsittyä. Myös huvilan ja varastojen palettua on myös niiden kivijalat voitu hävittää ja alue ottaa viljelyskäyttöön. Avoimena olevien peltujen pintapoiminnassa tai metsäalueen koepistoissa ja kairauksissa ei onnistuttu löytämään tiilenmurskakeskittymää, liesiä tai muuta vastaavaa, joka olisi osoittanut tiilitehtaan paikkaa. On myös syytä muistaa, että ”tiilitehdas” on sangen voimallinen sana kuvaamaan historiallisen ajan tiilenlyöntipaikkoja, joissa ei välttämättä ole ollut kovin suuria rakennelmia. Kartoissa vuodelta 1748 (uusittu 1794) ja jostain 1800-luvun lopulta ei Tiilitehtaanmäelle ole merkitty mitään tiilitehdasta muistuttavaa (Norrvik 1999). Tehtaat olivat kuitenkin usein varsin lyhytaikaisia ja sen puuttuminen kartasta todistaa vain sen että kartanpiirtovuonna tehdas ei ole ollut toiminnassa. Tehdas on kuitenkin tuottanut tiilet Kristiinankaupungin raatihuoneeseen, joka rakennettiin 1851–1856 (Nysten 1949, Mökkönen 2001). Savi tiilitehtaalle saatiin läheisestä Savilahdesta (Nysten 1949).

Tiilitehtaanmäen peltujen pintapoiminnassa tavattiin suhteellisen runsaasti valkoista keramiikkaa, mm. siirtokuvakeramiikkaa, joka ajoittui 1800- ja 1900-luvuille. Kaikki pellot eivät olleet kuitenkaan auki ja siten pintapoimittavissa. Jonkun verran löytyi myös ajoittamatonta punasavikeramiikkaa, lasia sekä muutamia tiilen palasia ja pari rautanaulaa. Eniten löytöjä saatiin Tiilitehtaanmäen lounaispuoliselta peltoalueelta, jolta löydettiin myös liitupiipun pesän puolikas, joka ajoitettiin 1700-luvun toiselle puoliskolle (Risto Nurmi, Arkeologian laboratorio, Oulun Yliopisto). Kyseessä on ajalle tyypillinen ruotsalaisvalmisteinen ns. ”sydänpiippu”. Löydöt todistavat selvästi alueella olleen toimintaa 1700- ja 1800-luvulla, ainakin siirtokuvakeramiikka lienee peräisin huvilasta. Kartassa vuodelta 1748 (uusittu 1794) on tiilitehtaanmäen länsirannassa piste, joka saattaisi kuvata rakennusta. Kartassa 1800-luvun loppupuolelta on tiilitehtaanmäen lounaisrannan pellolle merkitty kaksi pientä rakennusta, ehkä latoa (Norrvik 1999).



Paikallisen maanviljelijän haastattelun mukaan pelloilla on sijainnut kymmeniä latoja, jotka on purettu vuosikymmenten kuluessa. Pelloilta löytyy myös piitä sekä muuta laivojen painolastina kulkeutunutta ulkomaista kiveä (Lars-Erik Alancon haastattelu).

Alueen eteläosassa on kaksi karjasuojaa sekä kiviaitaa, joka ulottuu nykyiseltä laidunalueelta itsemälle asti. Kiviaita on kuitenkin huomattavasti pienempää ja vähäisempää kuin Pohjoislahden alueella. Aidat ovat matalia katkonaisia rökkiöitä, jotka vaikuttavat kootun enemmän raivauskuin aitaustarkoituksessa. Myös Tiilitehtaanmäen alueella on pitkään ollut kaupungin yhteisiä niitty- ja laidunalueita. Tiilitehtaanmäen pohjoiskärjessä on massiivinen rökkiörakennelma, joka saattaisi olla kiviaitaa tai laiturirakennelmaa. Kyseessä on kuitenkin luultavasti joen törmän vahvistukseksi koottu rakennelma, jonka tavoitteena on ollut estää tulvavesien pääsy alavalle maalle ja siten lisätä viljelysmaan määrää. Rakennelma sijoittuu kosken äärelle, alavammalle paikalle mäen ja jyrkän rantatöyrään väliin, mistä vesi on voinut tunkeutua pelloille.

**Toimenpiteet.** Tiilitehtaanmäen maakellarin vallin päällä kasvaa suuri koivu, joka kaatuessaan saattaisi hajottaa valleja. Koivu on kuitenkin jo kallistunut kellarin päälle, joten sen kaataminen valleja vaurioittamatta saattaisi olla hankalaa. Kellarista ja pelloilta löydetyistä liitupiipusta ja keramiikasta voisi mainita Tiilitehtaanmäestä kertovassa opastaulussa.

Pohjoislahden kiviaitajärjestelmä on näyttävää ja myös siinä kasvavan puuston voisi poistaa. Kiviaita näkyisi hyvin luontopolun aloituspisteen parkkipaikalle, joten sen edestä voisi poistaa pientä puustoa näkyvyyden parantamiseksi. Aidasta voisi myös mainita laitumista kertovassa opastaulussa.

## 4. LÄHTEET

Lars-Erik Alancon haastattelu 24.5.2007. (Muistiinpanot / Ville Laurila)

Mökkönen, T. 2001: Kristiinankaupunki – Kristinestad. Kaupunkiarkeologinen inventointi. Museovirasto, Rakennushistorian osasto. 95 s.

Niukkanen, M. 2006: Historiallisen ajan kiinteät muinaisjännökset – ohje määrittelyyn ja suojeluun. – Käsikirjoitus, Museovirasto, Helsinki. 50 s.

Norrvik, C. 1999: Purjeiden kaupunki. Kristiinankaupungin merenkulku vuoden 1809 jälkeen. Kristiinankaupungin kaupunki. 636 s.

Nysten, L. 1949: Blad ur Kristinestads sjöfartshistoria. Kristinestad. 72 s.

Åkerblom, B. 1984: Isostavihasta Ruotsin vallan loppuun. Kristiinankaupungin historia I. Kristiinankaupungin kaupunki. 162 s.

## Liite 1: luettelo kohteista

kunta	paikannimi	peruskartta	x-koordinaatti	y-koordinaatti	z	muinajäännös- tyyppi	ajoitus	hoidettava kohde
Kristiinankaupunki	Tiilitehtaanmäki 1	1232 08	6 920 916	3 209 796	2	maarakenteet	historiallinen	
Kristiinankaupunki	Tiilitehtaanmäki 2	1232 08	6 920 902	3 210 070	4	maarakenteet	historiallinen	
Kristiinankaupunki	Tiilitehtaanmäki 3	1232 08	6 921 701	3 209 932	2	maarakenteet	historiallinen	
Kristiinankaupunki	Tiilitehtaanmäki 4	1232 08	6 921 220	3 209 683	2	maarakenteet	historiallinen	
Kristiinankaupunki	Tiilitehtaanmäki 5	1232 08	6 921 345	3 209 949	6	maarakenteet	historiallinen	X
Kristiinankaupunki	Tiilitehtaanmäki 6	1232 08	6 920 841	3 209 613	2,5	maarakenteet	historiallinen	
Kristiinankaupunki	Tiilitehtaanmäki 7	1232 08	6 921 568	3 209 897	2,5	kivirakenteet	historiallinen	X
		1232 08	6 921 615	3 209 951	2,5	kivirakenteet	historiallinen	X
Kristiinankaupunki	Tiilitehtaanmäki 8	1232 08	6 920 731	3 209 651	5	kivirakenteet	historiallinen	
		1232 08	6 920 945	3 209 651	2,5	kivirakenteet	historiallinen	
		1232 08	6 921 255	3 209 961	5	kivirakenteet	historiallinen	
		1232 08	6 920 795	3 209 907	5	kivirakenteet	historiallinen	
Kristiinankaupunki	Pohjoislahti 1	1232 08	6 921 741	3 208 627	2	kivirakenteet	historiallinen	X
		1232 08	6 922 021	3 208 651	8	kivirakenteet	historiallinen	X
		1232 08	6 922 055	3 208 827	7	kivirakenteet	historiallinen	X
		1232 08	6 921 922	3 208 925	4	kivirakenteet	historiallinen	X
		1232 08	6 921 737	3 208 762	2	kivirakenteet	historiallinen	X
Kristiinankaupunki	Pohjoislahti 2	1232 08	6 921 629	3 209 862	2	maarakenteet	historiallinen	

## Liite 2: luettelo valokuvista

kohteen nro	kunta	kohde	valokuvan nimi	valokuvan selitys
1	Kristiinankaupunki	Tiilitehtaanmäki 1	Tiilitehtaanmäki 1.1	karjasuoja
			Tiilitehtaanmäki 1.2	karjasuoja
2	Kristiinankaupunki	Tiilitehtaanmäki 2	Tiilitehtaanmäki 2.1	karjasuoja
			Tiilitehtaanmäki 2.2	karjasuoja
			Tiilitehtaanmäki 2.3	karjasuoja
3	Kristiinankaupunki	Tiilitehtaanmäki 3	-	-
4	Kristiinankaupunki	Tiilitehtaanmäki 4	Tiilitehtaanmäki 4	rakennus
5	Kristiinankaupunki	Tiilitehtaanmäki 5	Tiilitehtaanmäki 5.1	maakellari
			Tiilitehtaanmäki 5.2	maakellari
			Tiilitehtaanmäki 5.3	maakellari
			Tiilitehtaanmäki 5.4	maakellari
6	Kristiinankaupunki	Tiilitehtaanmäki 6	Tiilitehtaanmäki 6.1	kivirakennetta
			Tiilitehtaanmäki 6.2	kivirakennetta
			Tiilitehtaanmäki 6.3	kivirakennetta
			Tiilitehtaanmäki 6.4	kivirakennetta
7	Kristiinankaupunki	Tiilitehtaanmäki 7	Tiilitehtaanmäki 7.1	rautarengas kivessä
			Tiilitehtaanmäki 7.2	rautarengas kivessä
8	Kristiinankaupunki	Tiilitehtaanmäki 8	Tiilitehtaanmäki 8.1	kivaitaa
			Tiilitehtaanmäki 8.2	kivaitaa
			Tiilitehtaanmäki 8.3	kivaitaa
			Tiilitehtaanmäki 8.4	kivaitaa
9	Kristiinankaupunki	Pohjoislahti 1	Pohjoislahti 1.1	kivaitaa
			Pohjoislahti 1.2	kivaitaa
			Pohjoislahti 1.3	kivaitaa
			Pohjoislahti 1.4	kivaitaa
10	Kristiinankaupunki	Pohjoislahti 2	Pohjoislahti 2.1	rautarengas kivessä
			Pohjoislahti 2.2	rautarengas kivessä

### Liite 3: Tiilitehtaanmäen ja Pohjoislahden arkeologiset kohteet

© Metsähallitus 2007

© Maanmittauslaitos 1/MYY/07

