

VÄHÄKYRÖ TERVAJOKI

Osayleiskaava-alueen inventointi

Petro Pesonen 2007



Alkava lumisade Vähänkyrön peltojen yllä



MUSEOVIRASTO

Tiivistelmä

Vähäkyrö Tervajoki

PK 1333 04 LAIHIA ja 1333 05 VÄHÄKYRÖ

Osayleiskaava-alueen inventointi

Museovirasto / arkeologian osasto

Inventoija: FL Petro Pesonen

Vähäkyrön Tervajoen alueen osayleiskaava on käynnissä. Vähäkyrössä on viimeksi suoritettu muinaisjäännösten perusinventointi vuonna 1966. Tervajoen kaava-alueelta tunnetaan useita esihistoriallisia muinaisjäännöksiä, joista laajinta ja merkittävintä kutsutaan muinaisjäännösrekisterissä nimellä Tervajoen ryhmä. Kohde sijaitsee kaava-alueen eteläosassa ja se muodostuu monelle erilliselle mäelle sijoittuvista rökkiökeskittymistä. Alueelta tunnetaan yhteensä yli 100 erillistä rökkiötä, jotka on kartoitettu GPS-mittauksin Museoviraston koekaivausryhmän toimesta vuonna 2003. Tervajoen ryhmän itäpuolella on Kellomäen rökkiöalue ja kaava-alueen pohjoisosassa on Ojamäen rökkiöalue. Kaava-alueen ulkopuolella, sen välittömässä läheisyydessä on useita rökkiökalmistoalueita, joista osa tarkastettiin virallisen työajan ulkopuolella. Näistä kohteista on kirjoitettu erilliset tarkastuskertomukset, koska ne eivät kuulu inventointialueen piiriin.

Koska inventoinnin selkeänä tehtävänä oli keskittyä ennestään tuntemattomien, maan pinnalle näkymättömien muinaisjäännösten etsimiseen, ei aikaa juuri kulunut rökkiöiden sijainnin selvittelyyn. Tämä tuottikin tulosta, sillä lähes jokaisen rökkiöryhmän liepeiltä löytyi merkkejä myös asuinpaikoista. Tervajoen ryhmään kuului ennestään kahdeksan erilliskohdetta, inventoinnin myötä lukumäärä nousi kahdella sillä Höysälänmäeltä ja Koppelomäeltä löytyi aiemmin tuntematon kivirökkiö ja niiden läheisyydestä asuinpaikat. Kohteet saivat nimekseen Höysälänmäki 2 ja Koppelomäki 2. Vanhoihin erilliskohteisiin liittyen asuinpaikkoja löytyi Uikonmäeltä, Laukkamäeltä, Peltostenmäeltä ja Koppelomäeltä. Ennestään tuntemattomia rökkiöitä ei näiltä alueilta löytynyt. Inventointialueen muista muinaisjäännöksistä Kellomäen tuntumasta löydettiin myös asuinpaikka ja mahdollinen rökkiö. Ojamäellä pystyttiin vain paikallistamaan ennestään tunnetut rökkiöt – asuinpaikkaa ei täältä löytynyt.

Asuinpaikkojen löydöt koostuvat savitiivisteestä, palaneesta savesta, keramiikasta ja palaneesta luusta. Komeimmat savitiivistelöydöt ovat Koppelomäen asuinpaikalta, jossa aivan kivirökkiön tuntumassa on pieni raivattu tasanne. Sille tehdyissä koekuopissa oli runsaasti isoja savitiivisten paloja, joissa on havaittavissa puu- ja oksapainanteita. Mitä ilmeisimmin tiivisteet viittaavat paikalla olleeseen rakennukseen. Savitiivistettä ja palanutta savea löytyi Kellomäeltä, Koppelomäeltä, Koppelomäki 2:lta, Uikonmäeltä ja Laukkamäeltä. Keramiikka on karkeasekoitteista rautakautista käyttökeramiikkaa. Sitä löytyi Uikonmäeltä ja Koppelomäki 2:lta. Palanutta luuta on lähes jokaiselta paikalta – luut analysoitiin, mutta yhtään ei pystytty tunnistamaan lajilleen (Katariina Nurmisen analyysiraportti on kertomuksen liitteenä). Lisäksi löytyi rautakuonaa ainakin Höysälänmäki 2:lta. Mahdollisesti myös osa Kellomäen ja Koppelomäen savikuonaksi tulkittua aineistosta on rautakuonaa.

Löydöt: KM 37170-37177

Ajoitus: rautakausi (vanhempi roomalaisaika-merovingiaika)

Tutkitun alueen laajuus: 14,5 km²

Kenttätyöaika: 8.-18.10.2007

Tutkimuskustannukset: Vähäkyrön kunta

Tutkimusraportti: Petro Pesonen 23.1.2008 Museoviraston arkeologian osaston arkisto

Sisällysluettelo

1. Arkistotiedot	2
2. Johdanto	3
3. Kaava-alueen sijainti ja topografia	4
4. Tutkimushistoria	5
5. Inventoinnin tulokset	6
Kartta: Vähänkyrön kunnan ja kaava-alueen sijainti	8
Kartta: Tervajoen kaava-alueella ja sen lähistöllä sijaitsevat muinaisjäännökset	9
6. Kaava-alueen muinaisjäännökset	10
6.1 Ojamäki	10
6.2 Tervajoen ryhmä	14
6.2.1 Aittomäki	17
6.2.2 Karpinmäki	20
6.2.3 Uikonmäki	23
6.2.4 Höysälänmäki	26
6.2.5 Pajuperkiönmäki	30
6.2.6 Peltoisenmäki	33
6.2.7 Laukkamäki	36
6.2.8 Koppelomäki	39
6.2.9 Höysälänmäki 2	43
6.2.10 Koppelomäki 2	45
6.3 Kellomäki	48
6.4 Pikkumäkynen	51
Negatiiviluettelo	53
Dialuettelo	54
Digikuvaluettelo	55
Liite: Luuanalyysi (Katariina Nurminen)	56

1. Arkistotiedot

VÄHÄKYRÖ TERVAJOKI

Osayleiskaava-alueen inventointi
Petro Pesonen 2007

<i>Kunta:</i>	Vähäkyrö
<i>Kylät:</i>	Perkiö, Kalsila, Hiiripelto, Kuutila
<i>Maastokartat:</i>	1333 04 LAIHIA, 1333 05 VÄHÄKYRÖ
<i>Tutkimuslaitos:</i>	Museovirasto, arkeologian osasto
<i>Tutkija:</i>	FL Petro Pesonen
<i>Kenttätyöaika:</i>	8.-18.10.2007
<i>Tutkimuskustannukset:</i>	7400 €
<i>Tutkimusten kustantaja:</i>	Vähänkyrön kunta
<i>Löydöt:</i>	KM 37170-37177 asuinpaikkalöytöjä
<i>Diapositiivit:</i>	D 61139-32548
<i>Mustavalkonegatiivit:</i>	F 145159-145168
<i>Digikuvat:</i>	DG 10-17
<i>Muut liitteet:</i>	Osteologinen analyysi (Katariina Nurminen)
<i>Inventointikertomus:</i>	Museovirasto, arkeologian osaston arkisto, 23.1.2008

2. Johdanto

Vähänkyrön Tervajoen alueen osayleiskaava on käynnissä. Vähässäkyrössä on viimeksi suoritettu muinaisjäännösten perusinventointi vuonna 1966. Tervajoen kaava-alueelta tunnetaan useita esihistoriallisia muinaisjäännöksiä, joista laajinta ja merkittävintä kutsutaan muinaisjäännösrekisterissä nimellä Tervajoen ryhmä. Kohde sijaitsee kaava-alueen eteläosassa ja se muodostuu monelle erilliselle mäelle sijoittuvista rökkiökeskittymistä. Alueelta tunnetaan yhteensä yli 100 erillistä rökkiötä, jotka on kartoitettu GPS-mittauksin Museoviraston koekaivausryhmän toimesta vuonna 2003. Tervajoen ryhmän itäpuolella on Kellomäen rökkiöalue ja kaava-alueen pohjoisosassa on Ojamäen rökkiöalue. Kaava-alueen ulkopuolella, sen välittömässä läheisyydessä on useita rökkiökalmistoalueita, joista osa tarkastettiin virallisen työajan ulkopuolella. Näistä kohteista on kirjoitettu erilliset tarkastuskertomukset, koska ne eivät kuulu inventointialueen piiriin.

Inventoinnin päätarkoituksena oli selvittää kaava-alueella olevien, jo ennestään tunnettujen muinaisjäännösten laajuus sekä etsiä uusia muinaisjäännöksiä. Pääpaino oli nimenomaan Tervajoen alueen rökkiöiden välissä olevien alueiden tarkastamisessa. Rökkiöiden sijaintien määrittämisessä käytettiin koekaivausryhmän vuonna 2003 tekemään GPS-kartoitukseen. Tavoitteena oli löytää mahdollisia rökkiöiden välialueilla sijaitsevia muinaisjäännöksiä, varsinkin asuinpaikkoja. Myös kaava-alueen yläosaa, jokivarsialuetta, käytiin läpi potentiaalisimmilta osiltaan. Inventoinnin menetelmänä oli pääasiassa koekuopitus, sillä potentiaalisilla alueilla on avointa maanpinta varsin rajallisesti ja pellot ovat pääsääntöisesti niin alavilla alueilla, ettei niillä ole muinaisjäännöksiä. Koekuopituksella tarkoitetaan epäsäännöllistä, potentiaalisimmille kohdille tehtyjä lapionpistoja. Kaikkien löydöllisten ja muuten sanallisesti dokumentoitujen koepistojen sijainti mitattiin GPS-paikantimella ja ennestään tuntemattomat kivirökkiöt mitattiin myös GPS:llä. Jonkin verran mitattiin myös ennestään tunnettujen rökkiöiden sijainteja. Viimeisen päivän GPS-tallennukset katosivat inhimillisen erehdyksen vuoksi, joten Peltosenmäen löydöllisten koekuoppien sijaintitieto ei ole täsmällinen. Muinaisjäännöksen rajaus pitää kuitenkin paikkansa.

Inventoijana oli FL Petro Pesonen, kenttätöaika oli kahden viikon mittainen, 8.-18.10.2007. Olosuhteet olivat inventointiin kohtalaiset, tosin sateisia päiviä oli varsin paljon ja muutamana päivänä yöpakkaset olivat sen verran kovat, että maa jäätty paikoin. Inventoinnissa avustivat FM Kaisa Lehtonen Museoviraston Vaasan toimipisteestä (9.-10.10) sekä FM Pentti Rislä Pohjanmaan museosta (10.10). Inventoinnin jälkityöt on tehty tammikuun 2008 aikana, löydöt on puhdistanut Helsingin yliopiston jälkityöharjoittelija fil. yo Jaana Kuki jo syksyllä 2007.

Helsingissä 23.1.2008

FL Petro Pesonen

3. Kaava-alueen sijainti ja topografia

Tervajoen kaava-alue sijaitsee Vähänkyrön kunnassa, Pohjanmaan maakunnassa, Länsi-Suomen läänissä. Vähänkyrön maiseman tärkein elementti on Kyröjoki, joka kiemurtelee kunnan halki ja laskee mereen Mustasaaren Koivulahdessa. Jokea reunustavat hyvin alavat peltoaukeat. Maisema kohoaa mäennyppylöiksi, ”köliköiksi” 15-20 m mpy korkeudella. Peltoja ei ole raivattu käytännöllisesti katsoen lainkaan yli 20 m mpy korkeudelle. Asutus keskittyy Kyrönjoen ja siihen laskevien jokien varsille sekä peltovainioita reunustaville mäille. Taajamien keskittymisen myötä kunnan alueelle on syntynyt kolme asutuskeskittymää: Kirkonkylä, Merikaarto ja Tervajoki. Kaava-alueen maaperä on pelloilla savea ja mäet ovat kivistä moreenia. Hiekkaisemmillä mäillä kasvaa mäntyä, useimmat mäet ovat kuitenkin tiheää viidakkoa.

Tervajoen kaava-alue on pinta-alaltaan 14,5 km² ja se sijaitsee Perkiön, Kalsilan, Hiiripellon ja Kuuttilan rekisterikylien alueella. Idässä kaava-alueen raja noudattelee Isonkyrön kunnanrajaa Hiiripellon ja Peippostenpappilan välillä, mutta kääntyy suoraan länteen Peippostenpappilan eteläpuolella ja kulkee Auskansalonmäen kautta suorana viivana Laihian kunnanrajalle, jossa se noudattaa kuntarajaa Mukarin talolle saakka. Tästä kaava-alueen raja kääntyy itään kohti Valtarin taloa, siitä Frustinmäen pohjoispuolelle ja edelleen Koivikon talolle, jossa raja kiemurtelee jättäen Suurensalonmäen sisäänsä kääntyen pohjoiseen ohi Kulhasmäen aina Riitanevanmäelle saakka. Tältä mäeltä raja kääntyy suoraan länteen Kyrönjoelle ja kaava-alueen sisäpuolelle jäävät Kyrönjoen länsi- ja etelärannalla siten Martolan, Kuuttilan, Vedenojan, Vanhakylän, Aittomäen ja Tervajoen kylät. Raja kulkee jonkin matkaa pohjoiseen joessa ja tulee länsirannalle Perkiön kylässä, jossa se kääntyy taas etelään Kosken talon pohjoispuolella. Pääkköönmäki jää kaava-alueen ulkopuolelle, samoin Laarinmäki sillä raja kulkee peltoaukean keskellä etelään ja kääntyy länteen vasta Ojamäen luoteispuolella. Ojamäki on kaava-alueen sisäpuolella, samoin Hiiripellon kylän talot. Joen pohjois- ja itärannalla kaava-alueeseen kuuluvat vain Hiiripellon ja Kalsilan sekä osittain Perkiön kylät. Kaava-alueella on kolme muinaismuistolain suojaamaa kiinteää muinaisjäännekohtetta: Tervajoen ryhmä (muinaisjäänne rekisteritunnus 942010021), Kellomäki (942010022) ja Ojamäki (942010013).

Vähänkyrön muinaisjäännekohtat sijaitsevat poikkeuksetta peltoaukeiden yläpuolisilla metsä- tai asutusalueilla. Osa niistä on jäänyt jo asutuksen jalkoihin, osa on edelleen hengeltään samassa maalaismaisemassa, jossa ne ovat muodostuneet. Osa muinaisjäännekohtista sijaitsee myös nykyisillä metsätalousalueilla ja niiden voi sanoa ”metsittyneen”, mutta siten ne ovat toistaiseksi myös säilyneet hyvin. Viimeksi mainittujen suurin uhka on moderni metsätalous, johon kuuluu nykyisellään voimakas maan pinnan muokkaaminen. Kaava-alueen muinaisjäännekohtista Ojamäen röykkiöalue sijaitsee edelleen ”luonnollisessa” ympäristössään, vaikka itse kohde ei olekaan kovin hyvin säilynyt. Sen sijaan suurta osaa Tervajoen ryhmän röykkiöaluetta on kohdannut onnettomuus asutuksen levitessä ja järeytyessä. Tervajoen röykkiöt ovat kärsineet pahoin jo ennen 1900-luvun alkua, kun röykkiöistä kuormattiin kiviä Vaasan radan ja maantien rakennusaineeksi. Nykyasutuksesta pahiten ovat kärsineet Uikonmäen, Karpinmäen ja Aittomäen röykkiöt. Lisäksi Aittomäen alueen halki on rakennettu Lapuan-Laihian maantie. Tervajoen ryhmän länsipuolella sijaitseva Kellomäen röykkiöalue puolestaan on joutunut nykymetsätalouden uhriksi. Paikalla suoritettu metsänäestys johti jopa oikeustoi-miin vuonna 2005.

Tervajoen ryhmän röykkiöalueita on vanhastaan kahdeksan: samalla mäellä sijaitsevat Aittomäki, Karpinmäki ja Uikonmäki, erikseen olevat Höysälänmäki, Peltoistenmäki, Pajunperkiönmäki, Laukkamäki ja Koppelomäki. Usein Kellomäen röykkiöryhmä mainitaan samassa yhteydessä, mutta se on muinaisjäänne rekisterissä erotettu omaksi koh-

teekseen. Kaava-alueella sijaitseva Ojamäen röykkiöalueella sijaitsee Kyröjoen pohjoisrannalla Hiiripellosa. Lisäksi kaava-alueella on Pikkumäkysen epävarma röykkiökohde.

4. Tutkimushistoria

Vähänkyrön esihistorian tutkimushistoria ulottuu kauas ajassa taaksepäin. Kattava selvitys kunnan arkeologian varhaisvaiheista löytyy Reijo Taittosen teoksesta ”Vähänkyrön esihistoria. Rautakautinen Kyrönjokisuisto”. Modernin arkeologisen tutkimuksen seudulla aloitti kuitenkin J.R. Aspelin vuoden 1869 kesämatkallaan, jolloin hän tutki kaksi hautaröykkiötä Höysälänmäellä ja Karpinmäellä. Hän myös palasi Vähänkyröön vuonna 1896 inventoiden ja kartoittaen koko pitäjän hautaröykkiöt. Varsinaisen Vähänkyrön kuntainventoinnin teki Ari Siiriäinen vuonna 1966. Raporttia inventoinnista ei kuitenkaan ole, vain kenttämuistutukset, karttaluonnokset ja valokuvataulut. Karttaluonnoksissa ja muistutuksissa käytetään Aspelinin numerointia. Vuonna 1997 Jari Okkonen ja Jalo Alakärppä inventoivat Vähänkyrö-Laihian yhdyntien linjauksen ja löysivät kolme rautakautista asuinpaikkaa Alhonmäen-Pahamäen röykkiöalueen tuntumasta sekä todennäköisesti historialliselle ajalle ajoittuvia jäänteitä linjan tuntumasta. Vuonna 2003 Museoviraston koekaivausryhmä teki GPS-kartoituksen Tervajoen ryhmän ja Kellomäen alueella. Työstä ei ole arkistoitua raporttia, mutta mittatiedot ja niistä laadittu kartta ovat olleet käytössä muinaisjäännösten rajausten ja muinaisjäännösrekisterin teossa. Muita varsinaisia inventointeja ei kunnassa ole tehty, mutta tässä yhteydessä on syytä mainita kaksi julkaisua, joissa käsitellään Vähänkyrön rautakautta: em. Reijo Taittosen kotiseutuhistoriateos sekä Eero Ahtelan vuonna 1981 kirjoittama ”Piirteitä Vähänkyrön rautakautisesta asutuksesta” (Helsingin yliopiston arkeologian laitos, moniste n:o 25). Molemmista käydään läpi kunnan röykkiöalueet ja niiden ajoitukset. Sama Aspelinin laatima röykkiöiden numerointi on käytössä kaikissa inventoinneissa. Täydennykset on merkitty kirjaintunnuksilla. Tutkitut röykkiöt käydään perusteellisesti läpi myös C.F. Meinanderin Etelä-Pohjanmaan esihistoriassa (1950).

Suoraan kaava-alueen muinaisjäännöksiin kohdistuvia arkeologisia tutkimuksia on tehty siis vuodesta 1869 lähtien, jolloin Aspelin tutki em. kaksi röykkiötä Höysälän- ja Karpinmäellä. Höysälänmäellä kaivettiin röykkiö n:o 104 ja Karpinmäellä röykkiö n:o 71. Ennen vuosisadan vaihdetta Tervajoella kävi vielä Alfred Hackman, joka tutki Pelttoistenmäellä röykkiön n:o 116 vuonna 1894. Vuosina 1902-1903 A.O. Heikel kaivoi useita röykkiöitä Karpinmäellä (n:ot 73 ja 74), Laukkamäellä (n:ot 66 ja 67), Aittomäellä (n:o 109) ja Pajunperkiönmäellä. Viimeksi mainittu kalmisto kaivettiin lähes kokonaan, sillä Heikel tutki mäellä peräti 17 kiviröykkiötä. Neljännesvuosisadan tauon ajaksi tutkimukset Tervajoella hiljenivät, kunnes Jacob Tegengren kaivoi kaksi röykkiötä vuosina 1929 ja 1931 Karpinmäellä (röykkiöt 69 ja 71 – jälkimmäinen siis uudestaan) ja kaksi Koppelomäellä (röykkiöt 118 ja 119). Hiiripellon Ojamäen molemmat röykkiöt tutkittiin vuosina 1937-1938 – kaivauksia johtivat Toivo Vuorela ja Esko Sarasmo.

Kaivausten lisäksi röykkiöille on tehty tarkastus- ja havaintomatkoja. Kymmenisen vuotta Pajunperkiönmäen kaivausten jälkeen paikalle teki vuonna 1915 tarkastusmatkan Aarne Europaeus (sittemmin Äyräpää). Vuonna 1929 Jacob Tegengren tarkasti em. kaivamiensa lisäksi muutkin Tervajoen ryhmän röykkiöalueet. Vuonna 1933 Aarne Äyräpää tarkasti 1933 Koppelomäkeä lukuunottamatta kaikki Tervajoen röykkiöryhmät, seuraavana vuonna 1934 hän kävi Aittomäellä, Laukkamäellä, Koppelomäellä ja Kellomäellä. Hän kävi myös Pikkumäkysen saarekkeella havaiten siellä epävarmoja kiviraunion pohjia. Vuonna 1933 Äyräpää löysi Ojamäestä ensimmäisen röykkiön, joka hänellä oli tarkoituksena kaivaa seuraavana vuonna. Tämä kuitenkin lykkääntyi vuosiksi eteenpäin ja matkasta on vain tarkastuskertomus.

Siiriäisen inventoinnin kanssa samana vuonna 1966 teki myös Anna-Liisa Hirviluoto tarkastuksia Tervajoella. Hän tarkasti ainakin Laukkamäen röykkiöalueen. Vuonna 1984 Mirja Miettinen tarkasti Peltoistenmäen röykkiöalueen ja vuonna 1996 hän on myös käynyt Tervajoella, joskaan matkasta ei ole raporttia. Oma lukunsa ovat Pentti Rislan Tervajoen alueelle vuodesta 1999 lähtien tehdyt tarkastuskäynnit, jotka pitävät sisällään röykkiöalueiden tarkastuksia, kartoituksia, vahinkotarkastuksia sekä rakennusalueiden tarkastuksia ja pienimuotoisia inventointeja. Vuonna 1999 hän tarkasti Kaunismäen alueen Lapua-Laihia –tien pohjoispuolella, vuosina 2000 ja 2001 Karpinmäkeä, vuonna 2004 Kellomäen, Koppelomäen, Aittomäen ja Laukkamäen ja vuonna 2005 uudelleen Kellomäen. Lisäksi vuonna 2005 tarkastettiin uudisrakennuksen paikka Höysälänmäellä. 2000-luvulla myös Museoviraston koekaivausryhmä on tehnyt Tervajoella lukuisia tutkimuksia: vuonna 2002 Päivi Kankkunen teki koekaivauksia Karpinmäen ja Aittomäen välisellä alueella, tarkasti rakennuspaikan Höysälänmäellä ja kartoitti röykkiöitä Uikonmäellä, Karpinmäellä ja Aittomäellä. Vuonna 2004 hän kävi uudestaan Vähässäkyrössä ja tarkasti rakennuspaikan Aittomäellä. Viimeisin tutkimus on Simo Vanhatalon tekemä koekaivaus rakennuspaikalla Aittomäen luoteisrinteellä.

Tervajoen kaava-alueen tutkimushistoria on varsin pitkä ja monivivahteinen – ja samalla huomattavan sekava. Ei ole täysin selvää, mitkä röykkiöt alueella lopulta on tutkittu ja mikä niiden tarkka sijainti on. Luotettavimmat lähteet lienevät em. Ahtelan pro gradu-työ ja koekaivausryhmän v. 2003 kartoitus sekä Siiriäisen muistiinpanot ja Rislan tekemät mitaukset. Samalla huomio kiinnittyy siihen, että vaikka alueella on tehty paljon kaivauksia, asuinpaikkoja ei ole tunnettu Tervajoelta. Tilanne lienee samanlainen muuallakin Pohjanmaalla: hautaröykkiöitä tunnetaan runsaasti, mutta asuinpaikkoja vähän. Tilanne lienee korjaantumassa uusien inventointien myötä.

5. Inventoinnin tulokset

Koska inventoinnin selkeänä tehtävänä oli keskittyä ennestään tuntemattomien, maan pinnalle näkymättömien muinaisjäännösten etsimiseen, ei aikaa juuri kulunut röykkiöiden sijainnin selvittelyyn. Tämä tuottikin tulosta, sillä lähes jokaisen röykkiöryhmän liepeiltä löytyi merkkejä myös asuinpaikoista. Tervajoen ryhmään kuului ennestään kahdeksan erilliskohdetta, inventoinnin myötä lukumäärä nousi kahdella sillä Höysälänmäeltä ja Koppelomäeltä löytyi aiemmin tuntematon kiviröykkiö ja niiden läheisyydestä asuinpaikat. Kohteet saivat nimekseen Höysälänmäki 2 ja Koppelomäki 2. Vanhoihin erilliskohteisiin liittyen asuinpaikkoja löytyi Uikonmäeltä, Karpinmäeltä, Laukkamäeltä, Peltoistenmäeltä ja Koppelomäeltä. Ennestään tuntemattomia röykkiöitä ei näiltä alueilta löytynyt. Inventointialueen muista muinaisjäännöksistä Kellomäen tuntumasta löydettiin myös asuinpaikka ja mahdollinen röykkiö. Ojamäellä pystyttiin vain paikallistamaan ennestään tunnetut röykkiöt – asuinpaikkaa ei täältä löytynyt.

Asuinpaikkojen löydöt koostuvat savitiivisteestä, palaneesta savesta, keramiikasta ja palaneesta luusta. Komeimmat savitiivistelöydöt ovat Koppelomäen asuinpaikalta, jossa aivan kiviröykkiön tuntumassa on pieni raivattu tasanne. Sille tehdyissä koekuopissa oli runsaasti isoja savitiivisteiden paloja, joissa on havaittavissa puu- ja oksapainanteita. Mitä ilmeisimmin tiivisteet viittaavat paikalla olleeseen rakennukseen. Savitiivistettä ja palanutta savea löytyi Kellomäeltä, Koppelomäeltä, Koppelomäki 2:lta, Uikonmäeltä ja Laukkamäeltä. Keramiikka on karkeasekoitteista rautakautista käyttökeramiikkaa. Sitä löytyi Uikonmäeltä ja Koppelomäki 2:lta. Palanutta luuta on lähes jokaiselta paikalta – luut analysoitiin, mutta yhtään ei pystytty tunnistamaan lajilleen (Katariina Nurmisen analyysiraportti on kertomuksen liitteenä). Lisäksi löytyi rautakuonaa ainakin Höysälänmäki 2:lta. Mahdollisesti myös osa Kellomäen ja Koppelomäen savi-

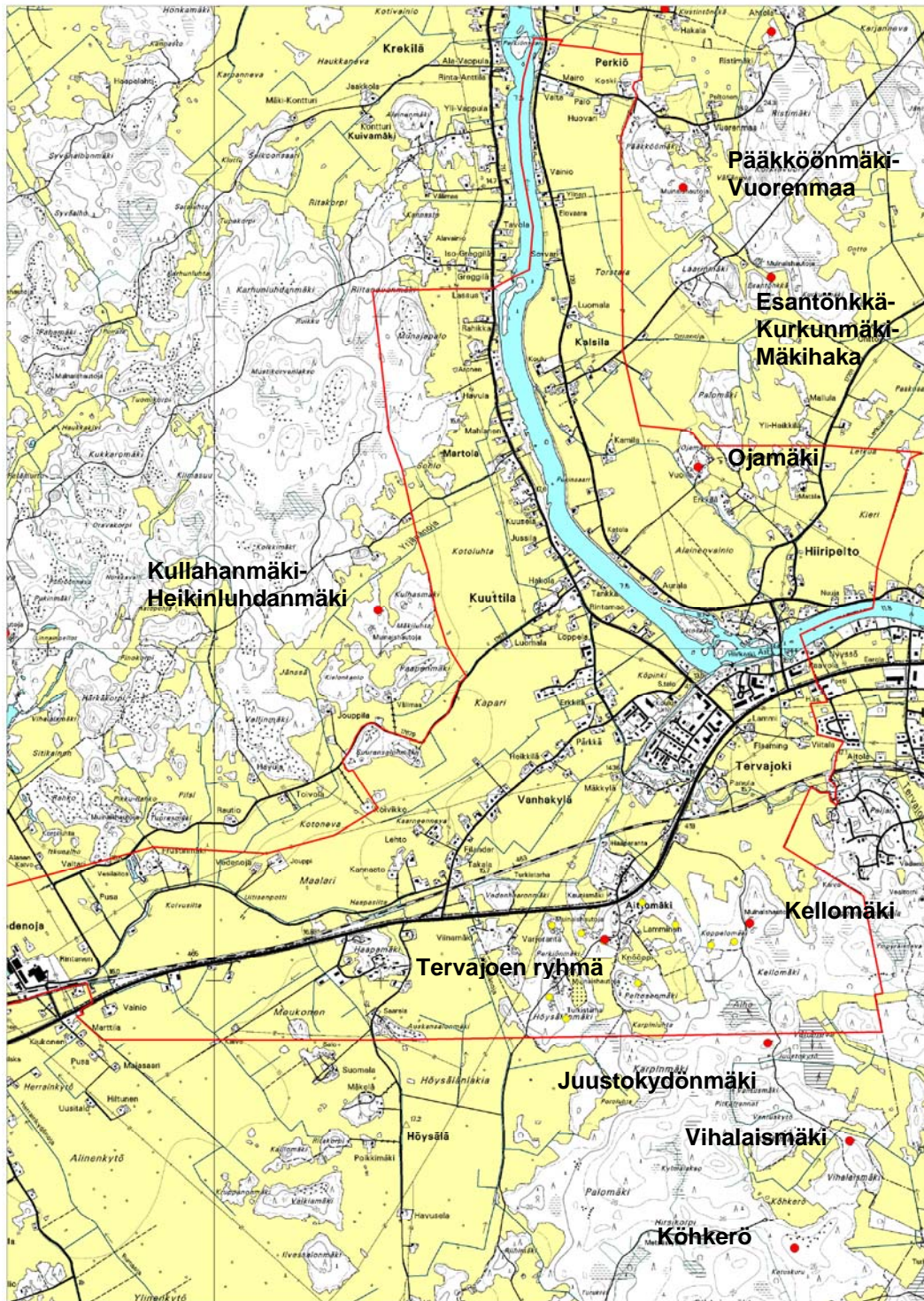
kuonaksi tulkitusta aineistosta on rautakuonaa. Tarkemmat löytö- ja löytöpaikkaselostukset on kunkin erilliskohteen yhteydessä.

Ennestään tunnettujen muinaisjäännösten liepeiden tutkimisen lisäksi inventoinnissa tarkastettiin muutkin kaava-alueen metsämaastot. Laajimmat tällaiset alueet ovat Isonkyrön rajalla sijaitseva Peippostenpappila ja Kyrönjoen län-sirannalla oleva Munajapalon-Sohlon tienoo. Sohlossa Reijo Taittonen on havainnut mahdollisia röykkiöitä, mutta allekirjoittanut ei nähnyt paikalla mitään sellaiseen viittaavaakaan. Sohlon pelloilta löytyi pala luuta ja liitupiipun palasia. En ole katsonut aiheelliseksi kirjoittaa kohteesta edes tarkastuskertomusta.

Vähäkyrön kunnan ja Tervajoen kaava-alueen sijainti keltaisella värillä. Karttapohjana GT-kartta, ei mitta-kaavaan.



Vähänkyrön Tervajoen kaava-alue. Kiinteät esihistorialliset muinaisjännökset kaava-alueella ja sen läheisyydessä. Kiinteät muinaisjännökset punaisella ympyrällä ja erilliskohteet keltaisella ympyrällä. Mk: 100 000, pienennös peruskartoista 1333 04 LAIHIA ja 1333 05 VÄHÄKYRÖ.



6. Kaava-alueen muinaisjäänne

6.1 Ojamäki (942010013)

Perustiedot

Muinaisjäänntyyppi: hautaröykkiötä, kalmisto
Ajoitus: rautakautinen
Rauhoitusluokka: 2

Maastokartta 1333 05 VÄHÄKYRÖ
Yhtenäiskoordinaatit p= 6999869, i= 3254217, z= 15 m mpy
Koordinaattien selite:
Sijainti: Vähänkyrön kirkosta 4,6 km kaakkoon

Kohdekuvaus: Ojamäen röykkiökalmisto sijaitsee Kyrönjoen itäpuolella, Hiirikosken pohjoispuolella, n 800 m pohjoiseen koskesta, viljelysten keskellä olevalla mäellä. Ojamäellä, Vuolteen talon pihapiirissä on kaksi röykkiötä, jotka on tutkittu vuosina 1937 ja 1938. Haudat ovat kooltaan noin 13 x 14 metriä ja 9 x 9 metriä, molemmissa on keskellä iso silmäkivi ja isommista kivistä tehty reunakehä. Molemmista on myös otettu kiviä aikoinaan muihin tarkoituksiin. Hauta I ajoittuu kansainvaellusaikaan, hauta II merovingiaikaan.

Tutkimukset ja löydöt

Tutkimukset: Aarne Äyräpää, tarkastus 1933
 Aarne Äyräpää, tarkastus 1934
 Toivo Vuorela, kaivaus 1937
 Viljo Vuolle, irtolöytö 1937
 Esko Sarasmo, kaivaus 1938
 Ari Siiriäinen, inventointi 1966
 Petro Pesonen, inventointi 2007

Löydöt: KM 10676: 1-15 kaivauslöydöt v. 1937 (Vuorela)
 KM 10680: 1-2 väkipuukon katkelma, palanutta luuta (Vuolle)
 KM 10848: 1-16 kaivauslöydöt v. 1938 (Sarasmo)

Inventointikertomus 2007

Ojamäen kaksi hautaröykkiötä sijaitsevat kaava-alueen pohjoisosassa, Kyrönjoen itä- ja pohjoispuolella, peltojen keskellä olevalla mäellä, jonka nimi on Ojamäki. Mäellä sijaitsee Vuolteen talo lisärakennuksineen (navetta, aittotila, maatalouskonesuoja). Kohteen löysi Aarne Äyräpää vuonna 1933, jolloin hän havaitsi paikalla yhden kiviröykkiön (13 x 14 m). Röykkiötä oli jo purettu ja paikalle oli tarkoitus rakentaa aittarivi, jonka pohjoisnurkka sattui röykkiön kehälle. Kiviä nostellessa Äyräpää totesi röykkiössä olevan palanutta luuta. Äyräpää mainitsi mäellä, talon luoteispuolella olevan säännöllisen oloisia isojen kivien rivejä, jota hän epäilee mahdollisen polttokalmiston paikaksi. Hän palasi Ojamäelle seuraavana vuonna tarkoituksenaan kaivaa em. röykkiö, mutta se ei onnistunut koska rakennustyöt tontilla olivat vielä kesken ja röykkiön päällä oli isot kasat hirsistä. Niinpä röykkiö tutkittiin vasta vuonna 1937, tutkijana oli Toivo Vuorela. Röykkiöön oli haudattu ilmeisesti kerran kansainvaellusajan alkupuolella. Löytöinä saatiin kultainen maksurengas, kaarisolki, keihäänkärki ja kärjen katkelmia sekä palanutta luuta. Kaivauksen jälkeen röykkiö entistettiin. Toisen röykkiön (9 x 9 m) löysi Viljo Vuolle kesällä 1937. Röykkiö sijaitsee Vuolteen talosta noin 100 metriä koilliseen, Ojamäen koillislaidalla. Vuolle nosteli kiviä ja löysi röykkiön silmäkivien luuta väkipuukon katkelman ja palanutta luuta. Esko Sarasmo tutki kiviröykkiön seuraavana vuonna ja löysi katkelmia väkipuukoista, keihäänkärjen katkelman sekä palanutta luuta. Hautaus ajoittuu merovingiaikaan. Röykkiö entistettiin kaivauksen jälkeen. Sarasmo kaivoi koekuoppia mäelle eikä esim. löytänyt Äyräpään ounastelemaa polttokalmistoa.

Tarkastin Ojamäen alueen 17.10.2007. Tapasin talon nykyisen emännän, joka ei tiennyt röykkiöistä mitään. Röykkiön I pitäisi sijaita talon vieressä olevan pienen aitan luoteis- tai pohjoiskulmalla, mutta paikalla oli (jälleen) runsaasti rakennusjätettä eikä röykkiötä oikein pystynyt paikallistamaan. Paikalla on kuitenkin iso silmäkivi, joka näkyy hyvin vuoden 1937 kaivauskuvissa. Tein koekuoppia talon koillispuolella olevaan avoimeen haapa-/koivumetsään: maaperä oli multaa ja pohjalla hiekkaa. Alueella on paljon hiekkakuoppia. Joissakin kuopissa oli harmaata, vanhan peltokerroksen näköistä multaa. Röykkiö 2 sijaitsee suhteellisen ehjässä mäntymetsässä pellolle vievän traktoripolun pohjoispuolella. Röykkiö on osittain vanhan hiekkakuopan reunalla. Röykkiön GPS-mitattu sijainti (p= 6999898, i= 3254269) poikkeaa noin kahdeksan metriä peruskartalla olevan muinaisjäänne-merkin keskipisteestä eli merkin voi sanoa olevan hyvin paikallaan. Tein yhden koekuopan aivan röykkiön viereen: maa-

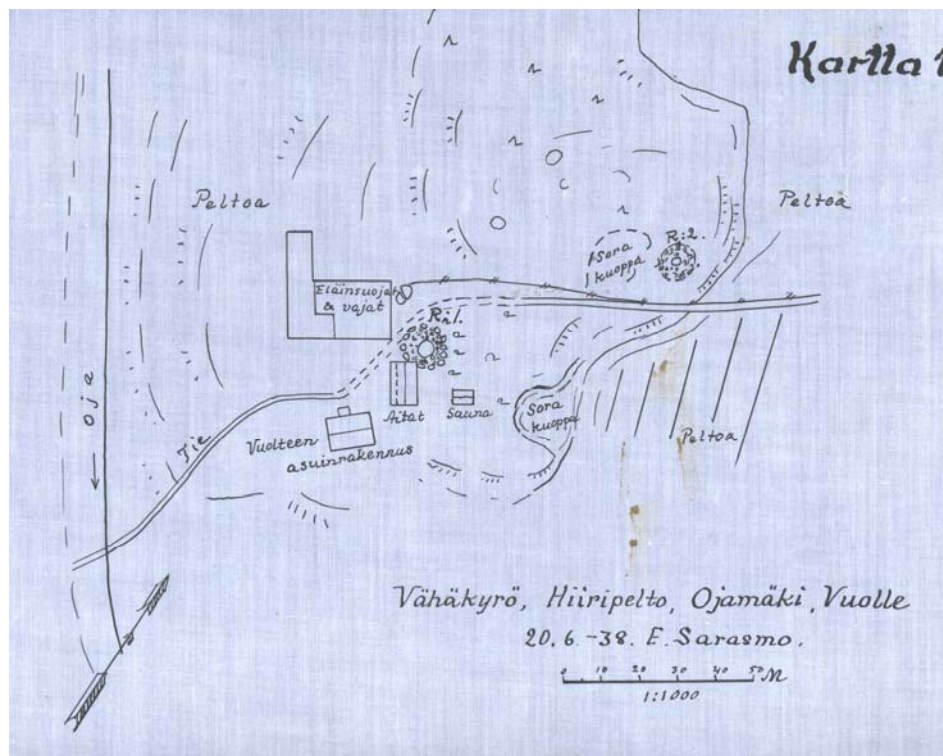
perä on tässä hyvin kivistä. Tein koekuoppia myös harjanteelle, jossa maaperä oli puhdasta hiekkaa ja soraa. Ehkä potentiaalisin kohta rautakautiselle asuinpaikalle olisi Vuolteen talon pihapiiri, mutta sinne en luonnollisesti voinut tehdä koekuoppia. Ympäröivillä pelloilla on hyvin sitkeää savea. Muinaisjäännöksen raja-
aus ei muuttanut tarkastuksen myötä.

Kertomukseen liittyvät valokuvat

Negatiivit: F 145167: 1-3
Diat: D 61146: 1-3
Digikuvat: DG 11: 1-3



Röykkiö 1 vuoden 1937 kaivauskertomuksesta ja röykkiö 2 vuoden 1938 kaivauskertomuksesta.



Vuoden 1938 kaivauskertomuksen yleiskartta, pienennös 50 %.



DG 11:2. Ojamäki. Vuolteen pihapiiri kuvattuna talon eteläpuolella olevan ojan takaa. S-N. Kuva Petro Pesonen 17.10.2007.

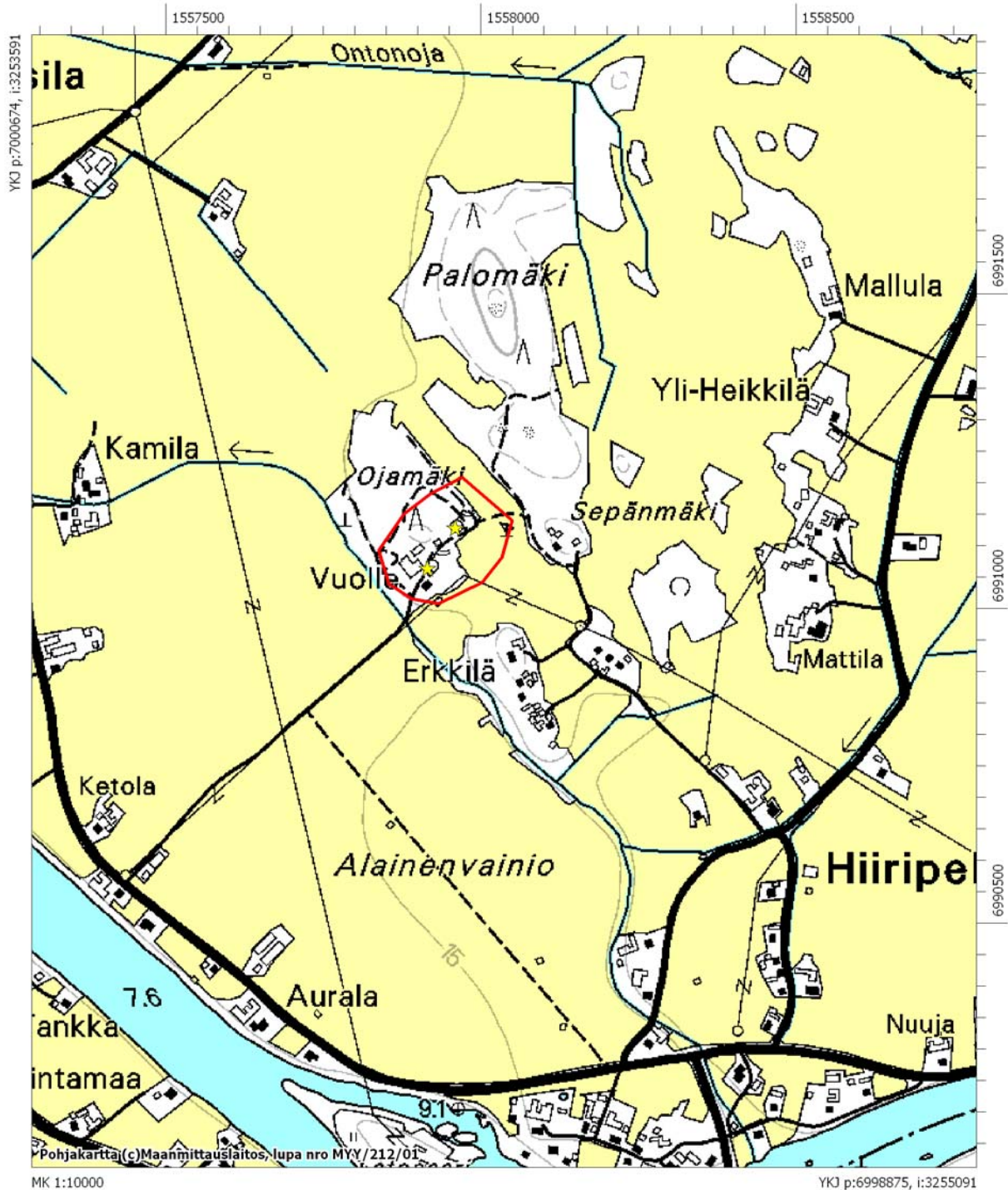


DG 11:1. Ojamäki. Vuolteen pihapiiri. Röykkiö 1 sijaitsee vasemmalla olevan aitan vasemmalla puolella. N-S. Kuva Petro Pesonen 17.10.2007.



DG 11:3. Ojamäki. Röykkiö 2. NW-SE. Kuva Petro Pesonen 17.10.2007.

Vähäkyrö Ojamäki. Peruskarttaote 1:10000 (PK 1333 05 VÄHÄKYRÖ). Muinaisjännös rajattu punaisella värillä ja röykkiöiden sijainti keltaisilla tähdillä.



6.2 Tervajoen ryhmä (942010021)

Perustiedot

<i>Muinaisjäännoistyyppi:</i>	röykkiökalmistoja ja asuinpaikkoja
<i>Ajoitus:</i>	rautakautinen
<i>Rauhoitusluokka:</i>	1
<i>Maastokartta</i>	1333 04 LAIHIA
<i>Yhtenäiskoordinaatit</i>	p= 6997092, i= 3253394, z= 15-20 m mpy
<i>Koordinaattien selite:</i>	
<i>Sijainti:</i>	Vähänkyrön kirkosta 8 km etelään
<i>Kohdekuvaus:</i>	Laajalla alueella mäillä ja rinteillä, tonttimailla asutuksen keskellä on ainakin 103 rautakautista hautaröykkiötä. Suurin osa röykkiöistä on selvärajaisia, suuria ja maastossa helposti havaittavia, osa on myöhemmän asutuksen rikkomia. Osa röykkiöistä on pieniä, matalia ja metsän ja muun kasvillisuuden vuoksi vaikeasti havaittavia. Röykkiöiden väli-alueilta on todettu useita rautakautisia asuinpaikkoja. Kohteella on 10 erilliskohdetta, röykkiötä on seuraavilla paikoilla: Aittomäki, Karpinmäki, Koppelomäki, Laukkamäki, Höysälänmäki, Peltoisenmäki, Pajuperkiönmäki ja Uikonmäki. Röykkiöistä 29 on tutkittu 1900-luvun alussa, eniten tutkittu on Pajuperkiönmäki. Hautaröykkiöt ajoittuvat vanhemmalta roomalaiselta rautakaudelta kansainvaellusaikaan.

Tutkimukset ja löydöt

<i>Tutkimukset:</i>	J.R. Aspelin, kaivaus 1869 (Höysälänmäki, Aittomäki) Alfred Hackman, kaivaus 1894 (Peltoisenmäki) J.R. Aspelin, inventointi 1896 Juho Rullo, irtolöytö 1902 (Laukkamäki) Kustaa Pajelius, irtolöytö 1902 (Aittomäki) A.O. Heikel, kaivaus 1902 (Laukkamäki, Karpinmäki, Uikonmäki) A.O. Heikel, kaivaus 1903 (Aittomäki, Pajuperkiönmäki) Juho Rinne, irtolöytö 1912 (Pajuperkiönmäki) Aarne Äyräpää, tarkastus 1915 (useita) Jacob Tegengren, kaivaus ja tarkastuksia 1929 (Koppelomäki, Karpinmäki) Jacob Tegengren, kaivaus 1931 (Koppelomäki, Karpinmäki) Aarne Äyräpää, tarkastus 1933 (useita) Aarne Äyräpää, tarkastus 1934 (useita) Eero Nikko, irtolöytö 1936 (Aittomäki) Ari Siiriäinen, inventointi 1966 (ei kertomusta) Anna-Liisa Hirviluoto, tarkastus 1966 (Laukkamäki) Mirja Miettinen, tarkastus 1984 (Peltoisenmäki) Mirja Miettinen, tarkastus 1996 (ei kertomusta) Pentti Risla, tarkastus 1999 (Aittomäki) Seppo Mäki, irtolöytö 2000 (Uikonmäki) Pentti Risla, tarkastus 2000-2001 (Uikonmäki) Päivi Kankkunen, tarkastus, kartoitus, koekaivaus 2002 (Höysälänmäki, Aittomäki, Karpinmäki, Uikonmäki) Päivi Kankkunen, tarkastus 2004 (Aittomäki) Pentti Risla, tarkastuksia 2004 (Aittomäki, Laukkamäki, Koppelomäki) Pentti Risla, tarkastus 2005 (Höysälänmäki) Simo Vanhatalo, koekaivaus 2006 (Aittomäki) Petro Pesonen, inventointi 2007
<i>Löydöt:</i>	KM 1109: 1-4 hautalöytöjä (Höysälänmäki) KM 1110: 1-8 hautalöytöjä (Karpinmäki) KM 2996: 98-124 hautalöytöjä (Peltoisenmäki) KM 4169: 1-15 hautalöytöjä (Laukkamäki, Karpinmäki, Uikonmäki) KM 4264: 1-39 hautalöytöjä (Pajuperkiönmäki, Laukkamäki, Aittomäki) KM 4264: 40 tuluskivi (Laukkamäki) KM 4264: 41 kuutiokivi (Aittomäki) KM 9066: 7-48 hautalöytöjä (Karpinmäki, Koppelomäki) KM 9385: 15-26 hautalöytöjä (Karpinmäki, Koppelomäki) KM 10511: 1-2 pronssisormus, hioin (Aittomäki) KM 16573: 1-3 hautalöytöjä (Laukkamäki) KM 32700 keihäänkärki (Uikonmäki)

KM 33623 savikiekon katkelma (Karpinmäki)
 Pohjanm.Hist.museo 2160: hautalöytöjä (Pajuperkiönmäki)
 KM 37170: 1-7 asuinpaikkalöytöjä (Karpinmäki)
 KM 37171: 1-4 asuinpaikkalöytöjä (Uikonmäki)
 KM 37172: 1-2 rautakuonaa (Höysälänmäki 2)
 KM 37173: 1-2 asuinpaikkalöytöjä (Peltoisenmäki)
 KM 37174: 1-5 asuinpaikkalöytöjä (Laukkamäki)
 KM 37175: 1-3 asuinpaikkalöytöjä (Koppelomäki)
 KM 37176: 1-8 asuinpaikkalöytöjä (Koppelomäki 2)

Inventointikertomus 2007

Tervajoen ryhmässä J.R. Aspelin kartoitti ja numeroi vuonna 1896 rökkiöt 55-120 ja 125-127 eli yhteensä 68 rökkiötä, joista hän oli jo vuonna 1869 tutkinut yhden rökkiön Höysälänmäellä ja yhden osittain Karpinmäellä. Alfred Hackman ja Bertil Jung tutkivat yhden rökkiön vuonna 1894 Peltoisenmäellä. A.O. Heikel kartoitti uudelleen Pajunperkiönmäen vuonna 1902 ja dokumentoi paikalla 25 rökkiötä. Paikalla tehtiin myös laajat kaivaukset vuonna 1903 Heikelin johdolla. Aarne Äyräpää havaitsi paikalla vuonna 1915 vielä yhden rökkiön lisää. Vähänkyrön raunioilla vuonna 1929 kierrellyt Jacob Tegengren havaitsi lisää epävarmoja rökkiöitä Karpinmäellä, Aittomäellä, Laukkamäellä ja Uikonmäellä. Tegengren myös kaivoi rökkiöitä vuosina 1929 ja 1931 Koppelomäellä ja Karpinmäellä. Siiriäinen havaitsi puolestaan Pajunperkiönmäellä peräti 29 rökkiötä, Höysälänmäellä ainakin 12 rökkiötä sekä kivivalleja ja –kehiä, Peltoisenmäellä kahdeksan rökkiötä, Aittomäellä, Karpinmäellä ja Uikonmäellä yhteensä noin 45 rökkiötä ja Koppelomäellä sekä Laukkamäellä yhteensä 10 rökkiötä. Siiriäisen aikaan rökkiöitä olisi siis ollut näkyvissä 104 kappaletta. Viimeisin kartoitus on Museoviraston koekaivausryhmän vuonna 2003 tekemä, jossa alueella on mitattu 110 rökkiön sijainti GPS-paikantimella. Osa rökkiöistä on epävarmoja, mutta toisaalta on otettava huomioon että edes kaikkia Aspelinin havaitsemia rökkiöitä ei ole enää olemassa, ainakin rökkiöt 108-109 puuttuvat viimeisimmästä kartoituksesta. Aivan viimeksi rökkiöiden sijaintia on selvitetty Rislan tarkastuksissa vuosina 2004-2005. Koska inventoinnin tehtävänä ei kuitenkaan ollut rökkiöiden sijainnin tarkka selvittäminen, ei niitä käydä kertomuksessa yksityiskohtaisesti läpi. Pääasiassa selostetaan vain ennestään tuntemattomia rökkiöitä tai muita havaintoja. Näyttää kuitenkin siltä, että kaikki varmat ja epävarmatkin rökkiöt olisivat alueella nyt ainakin muinaisjäännösrajausten sisäpuolella.

Tein inventointia Tervajoen ryhmän alueella koko inventointiaikana eli 8.-18.10.2007. Tutkimusselostukset ovat kunkin erilliskohteen alla, samoin erilliskohteiden tutkimushistoriassa pyritään sijoittamaan löydöt ja tutkimukset oikeisiin kohteisiin.

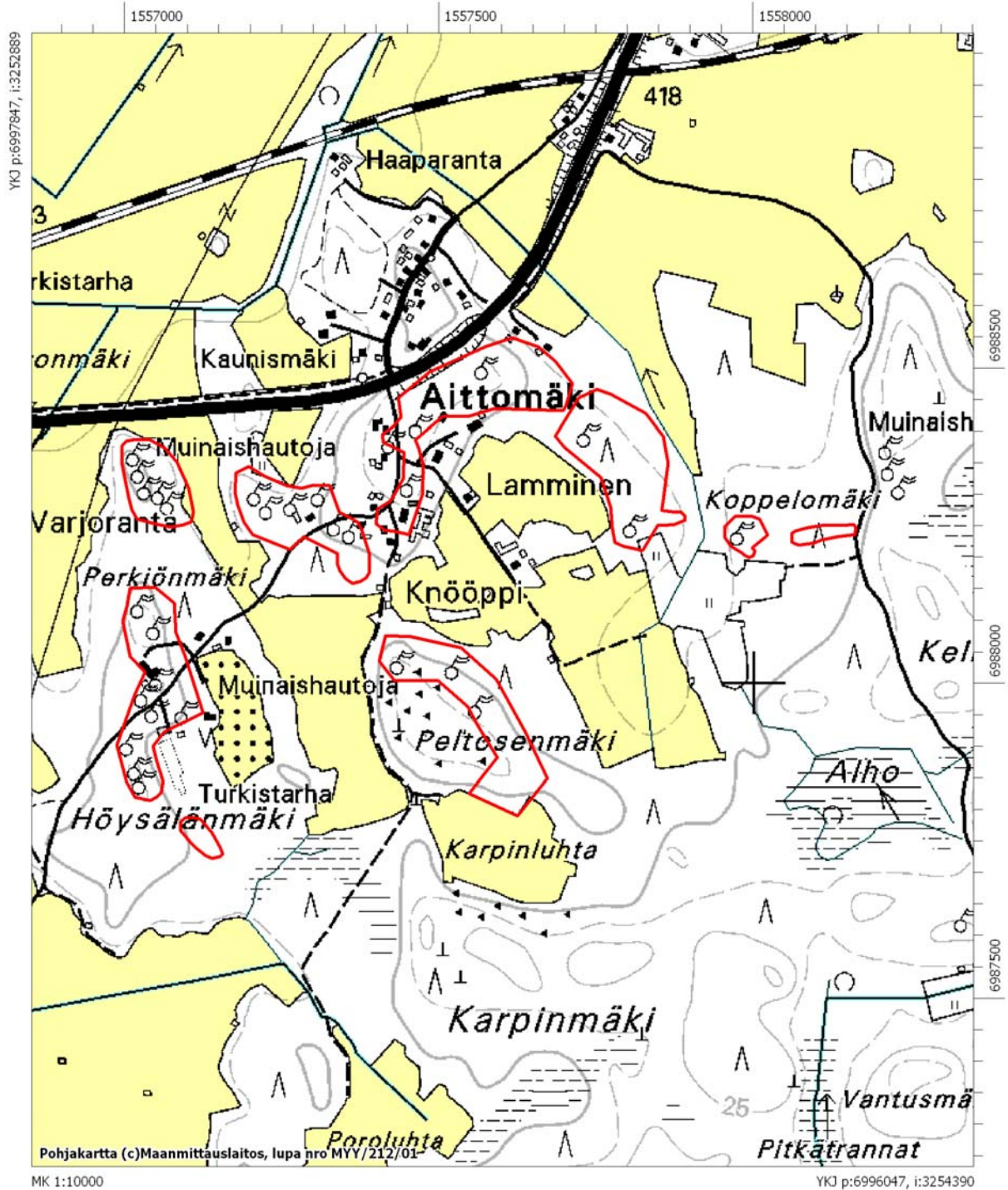
Kertomukseen liittyvät valokuvat

Negatiivit: F 145159: 1-22
Diat: D 61139: 1-19
Digikuvat: DG 10: 1-23



DG 10:9. Inventointi kiinnosti lehdistöä. Toimittaja haastattelee Museoviraston Vaasan aluetoimiston arkeologi Kaisa Lehtosta Karpinmäellä. Kuva Petro Pesonen 9.10.2007.

Vähäkyrö Tervajoen ryhmä. Peruskarttaote 1:10000 (PK 1333 05 VÄHÄKYRÖ). Muinaisjäänös rajattu punaisella värillä.



6.2.1 Tervajoen ryhmä: Aittomäki (942010021)

Perustiedot

Muinaisjäännöstyyppi: rökkiökalmisto
Ajoitus: rautakautinen
Rauhoitusluokka: 1

Maastokartta 1333 04 LAIHIA
Yhtenäiskoordinaatit p= 6997289, i= 3253638, z= 20-23 m mpy
Sijainti: Vähänkyrön kirkosta 8 km etelään

Kohdekuvaus: Aittomäki on Tervajoen ryhmän pohjoisin rökkiöalue ja se on myös eniten kärsinyt niin tiestön rakentamisesta kuin asutuksen leviämisestäkin. Aittomäen itäpää on maisemaltaan säilynyt parhaiten, sillä siellä on vain muutamia taloja. Toisaalta juuri täällä rökkiötä on purettu ja Laihian-Lapuan maantie katkaisee koko mäen. Aittomäen keskiosassa rökkiöt sijaitsevat talojen pihamailla. Aittomäen ryhmään lasketaan kuuluvaksi Aspelinin numeroimat rökkiöt 55-67, 105-109 ja 128. Siiriäisen luettelossa ja kartassa on lisäksi joitakin mahdollisia rökkiöitä aivan Aittomäen itäpäässä sekä keskiosassa, hänen kartallaan ei ole maantien pohjoispuolella olevia rökkiöitä 108-109 eikä niitä näy enää myöhemmissäkään tarkastuksissa. Vuoden 2003 kartoituksessa on suunnilleen samat rökkiöt kuin aiemmissakin kartoituksissa. Aittomäellä on kaivettu ainoastaan yksi rökkiö vuonna 1903, n:o 109, joka ajoittuu löytöjen perusteella nuoremmalle roomalaiselle rautakaudelle. Vuonna 1930 löytyneet pronssisormus ja hioin ovat jostain Aittomäen alueelta. Aittomäen eteläisintä osaa kutsutaan muinaisjäännösrekisterissä Karpinmäeksi ja lounaista uloketta puolestaan Uikonmäeksi.

Tutkimukset ja löydöt

Tutkimukset: J.R. Aspelin, inventointi 1896
Kustaa Pajelius, irtolöytö 1902
A.O. Heikel, kaivaus 1903 (rökkiö 109)
Jacob Tegengren, tarkastus 1929
Aarne Äyräpää, tarkastus 1933
Aarne Äyräpää, tarkastus 1934
Eero Nikko, irtolöytö 1936
Ari Siiriäinen, inventointi 1966 (ei kertomusta)
Pentti Rislä, tarkastus 1999
Päivi Kankkunen, tarkastus, kartoitus, koekaivaus 2002
Päivi Kankkunen, tarkastus 2004
Pentti Rislä, tarkastuksia 2004
Simo Vanhatalo, koekaivaus 2006
Petro Pesonen, inventointi 2007

Löydöt: KM 4264: 35-38 suorajalkainen kaarisolki, kaarisoljen katkelma, rautaketjun pätkiä, palanutta luuta (rökkiö 109, kaiv. Heikel 1903)
KM 4264: 41 kuutiokivi (rökkiö 128, irtol. Pajelius 1902)
KM 10511: 1-2 pronssisormus, hioin (irtol. Nikko 1930)

Inventointikertomus 2007

Aittomäellä en tehnyt juurikaan uusia havaintoja. Alueen vaikuttavimmat rökkiöt sijaitsevat alueen itäpäässä, ryhmässä sijaitsevat n:ot 60-62. Tein koekuoppia itäiselle harjanteelle, niissä oli lähinnä puhdasta hiekkaa tai hiesua. Alueen länsireunan tasanteelle tehdyissä koekuopissa maa on kivistä - samoille alueille, jossa Päivi Kankkunen teki koekaivauksia vuonna 2002 ja Simo Vanhatalo vuonna 2006. En mitannut kaikkien koekuoppien sijaintia, joten oheiselle karttaotteelle on vain rasteroitu alueet, joilla tein koekuoppia. Rökkiöiden sijainti on vuoden 2003 kartoituksesta. En ole muuttanut rajausta, vaikka rajausta onkin vähän niukka etenkin länsisuunnassa. Yksi Laukkamäen rökkiöistä näyttää olevan Aittomäen rajauksen sisällä. Osa vuoden 2003 rökkiöistä on epämääräisiä, eikä niillä ole numerointia.

Kertomukseen liittyvät valokuvat

Negatiivit: F 145159: 11, 18
Diat: D 61139: 4
Digikuvat: DG 10: 4-5

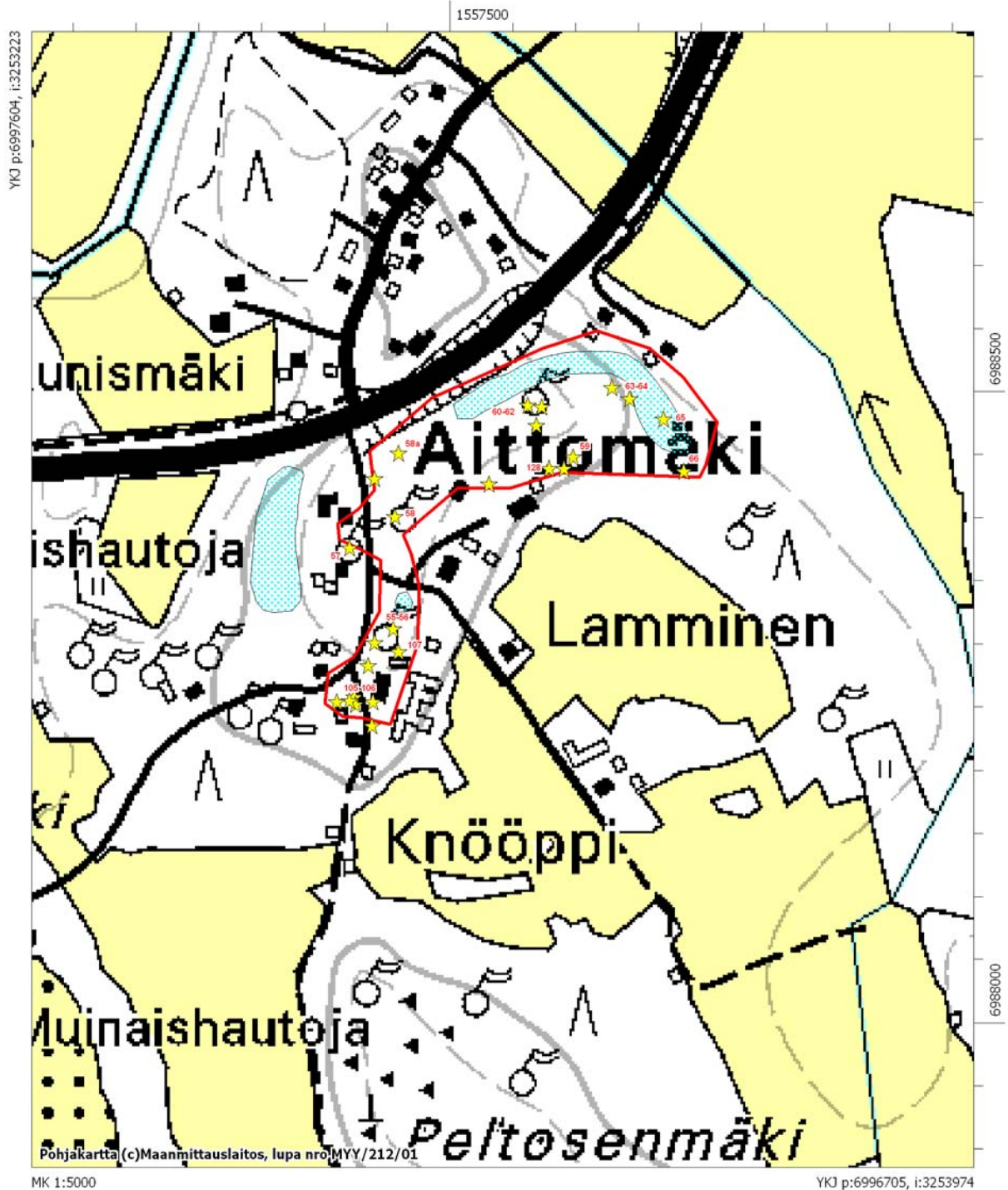


DG 10:4. Tervajoen ryhmä: Aittomäki.
Aittomäen röykkiöt 61 ja 62. W-E. Kuva
Petro Pesonen 10.10.2007.



DG 10:5. Tervajoen ryhmä: Aittomäki.
Aittomäen tasannetta röykkiöiden 55 ja
56 lähellä. W-E. Kuva Petro Pesonen
11.10.2007.

Vähäkyrö Tervajoen ryhmä: Aittomäki. Peruskarttaote 1:5000 (PK 1333 04 LAIHIA). Muinaisjännös rajattu punaisella värillä ja röykkiöiden sijainti keltaisilla tähdillä, inventoinnin yhteydessä tehty koekuoppia turkoosilla rajatulla alueella.



6.2.2 Tervajoen ryhmä: Karpinmäki (942010021)

Perustiedot

Muinaisjäännytyystyyppi: rökkiökalmisto ja asuinpaikka
Ajoitus: rautakautinen
Rauhoitusluokka: 1

Maastokartta 1333 04 LAIHIA
Yhtenäiskoordinaatit p= 6997082, i= 3253388, z= 18-21 m mpy
Sijainti: Vähänkyrön kirkosta 8 km etelään

Kohdekuvaus: Karpinmäki on Aittomäen eteläinen osa ja se liittyy välittömästi myös Uikonmäen muinaisjäännyssalveeseen Karpinmäen länsipuolella. Karpinmäestä parhaiten on säilynyt alueen itäosa Aittomäen talojen eteläpuolella. Osa Karpinmäen rökkiöistä on kylän halki kulkevan tien länsipuolella ja ne ovat kärsineet pahoin siellä olevan talon rakennusym. töissä. Tämän talon omistaja rikkoo muinaismuistolakia peittämällä ja raivaamalla rökkiöitä. Karpinmäen ryhmään kuuluvat Aspelinin numeroimat rökkiöt 68-70 tien itäpuolella ja 71-74 tien länsipuolella. Pihapiirin länsipuolella olevat rökkiöt on laskettu Uikonmäen ryhmään kuuluvaksi. Karpinmäen rökkiöihin ei myöhemmillä kartoittajilla ole ollut lisättävää. Karpinmäellä on kaivettu rökkiöt 69, 71, 73 ja 74 eli lähimpänä tietä olevat rökkiöt. Hautalöydöt ovat kansainvaellusaikaisia. Vuoden 2002 koekaivauksissa löytynyt savikiekon katkelma on Karpinmäen ja Aittomäen väliseltä rakentamattomalta mäen länsirinteeltä. Vuonna 2007 Karpinmäeltä löytyi rautakautinen asuinpaikka – se sijaitsee harjanteella rökkiöiden 69 ja 70 välisellä alueella ja ympäristössä ja jatkuu todennäköisesti myös tien länsipuolella olevan talon pihamaalle.

Tutkimukset ja löydöt

Tutkimukset: J.R. Aspelin, kaivaus 1869 (rökkiö 71)
 J.R. Aspelin, inventointi 1896
 A.O. Heikel, kaivaus 1902 (rökkiöt 73-74)
 Jacob Tegengren, kaivaus 1929 (rökkiö 71)
 Jacob Tegengren, kaivaus 1931 (rökkiö 69))
 Aarne Äyräpää, tarkastus 1933
 Ari Siiriäinen, inventointi 1966 (ei kertomusta)
 Päivi Kankkunen, tarkastus, kartoitus, koekaivaus 2002
 Petro Pesonen, inventointi 2007

Löydöt: KM 1110: 1-8 pronssirengas, ristinmuotoinen pronssisolki, soljen jousikatkelma, hihnan-soljen katkelma, kultasormus, soljen neula, palanutta savea (rökkiö 71, kaiv. Aspelin 1869)
 KM 4169: 2-4 luinen värttinänpyörä, palanutta luuta, raudan palanen (rökkiö 73, kaiv. Heikel 1902)
 KM 4169: 5-14 keihäänkärki, veitsen katkelma, nuolenkärjen katkelma, kilven kädensija, veitsen katkelmia 10 kpl, palanutta luuta (rökkiö 74, kaiv. Heikel 1902)
 KM 9066: 7-24 lasihelmiä 6 kpl, kaarisoljen katkelma, meripihkahelmi, piikiven pala, saviastian pala, luuneulan katkelmia, luuesineen katkelma, savitiivistettä n. 100 kpl (rökkiö 71, kaiv. Tegengren 1929)
 KM 9385: 15-21 kaularenkaan katkelma, veitsen katkelma, luunuolen katkelmia 3 kpl, luuesineen katkelma (rökkiö 69, kaiv. Tegengren 1931)
 KM 33623 savikiekon katkelma (Kankkunen 2002)
 KM 37170: 1-7 saviastian paloja 2 kpl, palanutta savea 2 kpl, palanutta luuta 13 kpl (inv. Pesonen 2007)

Inventointikertomus 2007

Karpinmäelle tehtiin inventoinnin yhteydessä useita koekuoppia, joista neljä oli löydöllisiä. Ensimmäinen löydöllinen koekuoppa (A, p= 6997020, i= 3253389) tehtiin rökkiön 70 viereen harjanteelle noin seitsemän metriä rökkiöstä länsiluoteeseen. Kuopassa oli multavaa hiesumaata, selvä nokikerros ja siinä palanutta luuta. Rökkiön ja em. koekuopan lounaispuolella on isohko maakivi, jonka lounaispuolelle tehdyissä koekuopissa oli myös hyvää multamaata, ja toisessa löytöjä, palanutta luuta (A2, p= 6997020, i= 3253389). Raunioaluetta lähimmän talon saunarakennuksesta noin 20 metriä rökkiön 70 suuntaan on noin 15 x 10 metrin kokoinen kivetön tasanne, jonne tehdystä koekuopasta B (p= 6997044, i= 3253416) löytyi multaisesta hiekasta palanutta luuta ja palanutta savea. Notkelmassa olevalle kivettömälle alueelle, noin 15 metriä saunarakennuksesta rökkiölle päin tehdyssä koeku-

passa C (p= 6997044, i= 3253425) oli myös palanutta luuta. Viides löydöllinen koekuoppa D (p= 6997087, i= 3253379) tehtiin aivan röykkiön 69 edustan rantatasanteelle ja siitä löytyi keramiikkaa. Lisäksi koekuoppia tehtiin röykkiö- ja asuinpaikka-alueen eteläpuolella olevalle hakkuuaukealle, jossa maa kuitenkin oli kovin savista. Karpinmäen asuinpaikka sijaitsee siis välittömästä röykkiöiden tuntumassa ja röykkiöiden välisellä alueella. Vanhaa rajausta muutettiin alueen itäpäässä laveammaksi, jotta asuinpaikka tulee kokonaisuudessaan rajauksen sisään.

Kertomukseen liittyvät valokuvat

Negatiivit: F 145159: 1-4

Diat: D 61139: 5-6

Digikuvat: DG 10: 6-9

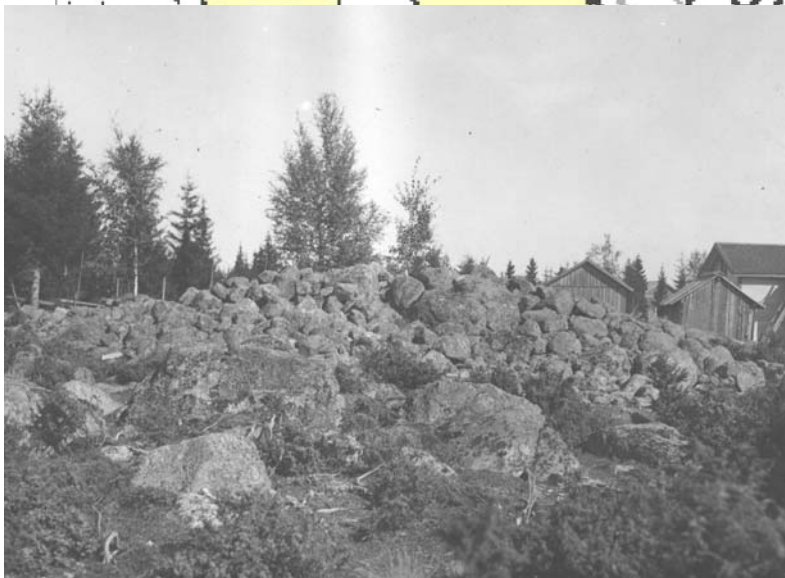
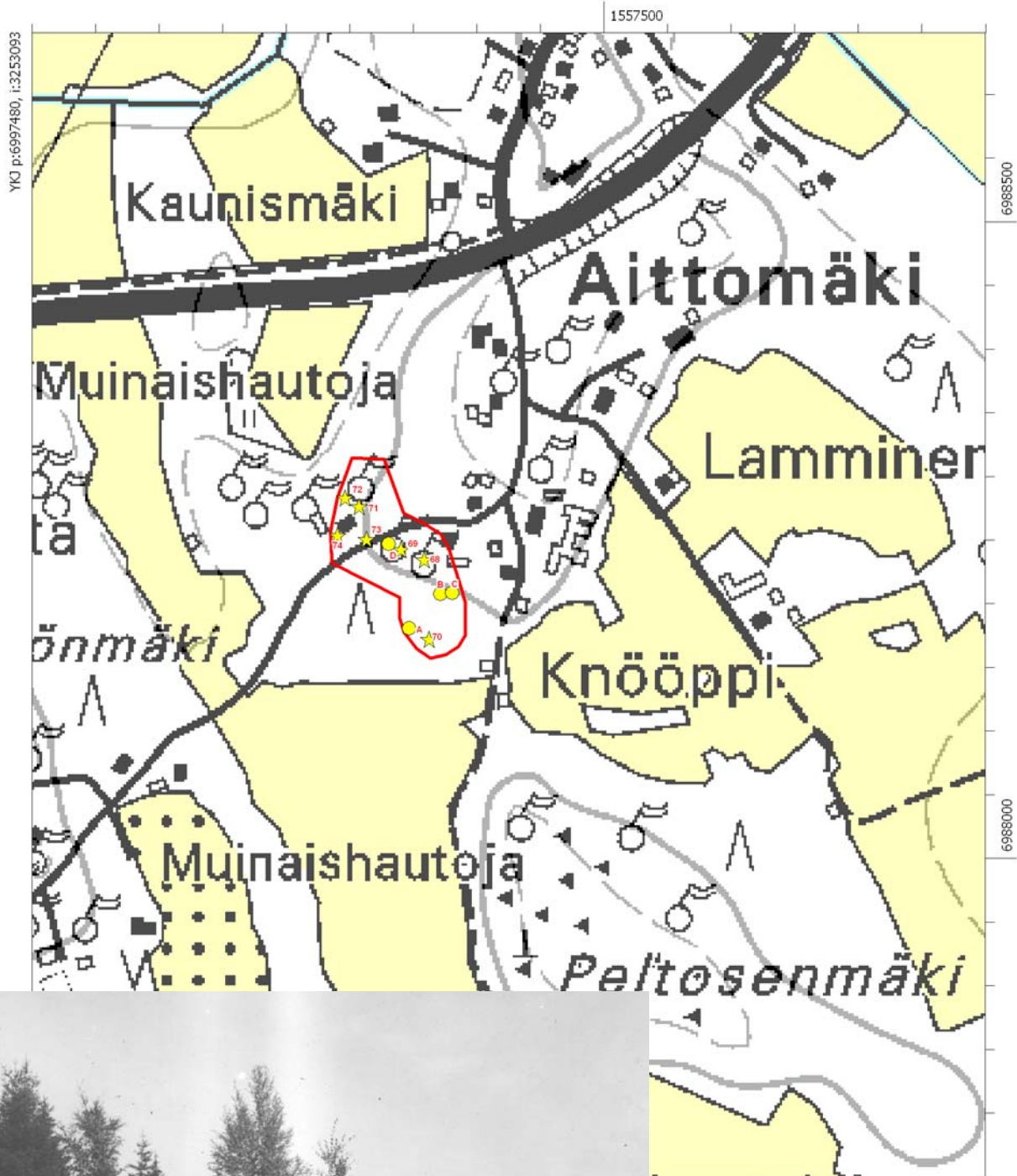


DG 10:6. Tervajoen ryhmä: Karpinmäki. Asuinpaikkalöytöjä röykkiö 70:n edustalta.. W-E. Kuva Petro Pesonen 9.10.2007.



DG 10:7. Tervajoen ryhmä: Karpinmäki. Asuinpaikka röykkiö 70:n edustalla, Kisan edessä olevan maakiven takana löydöllinen koekuoppa. Myös maakiven kuvaajan puolella raivattua aluetta. Kuva Petro Pesonen 9.10.2007.

Vähäkyrö Tervajoen ryhmä: Karpinmäki. Peruskarttaote 1:5000 (PK 1333 04 LAIHIA). Muinaisjännös rajattu punaisella värillä ja röykkiöiden sijainti keltaisilla tähdillä, inventoinnin yhteydessä tehdyt löydölliset koekuopat (A-D) keltaisella ympyrällä.



Aarne Äyräpään v. 1933 ottama valokuva Karpinmäen röykkiöstä 68.

6.2.3 Tervajoen ryhmä: Uikonmäki (942010021)

Perustiedot

Muinaisjäännöstyyppi: rökkiökalmisto ja asuinpaikka
Ajoitus: rautakautinen
Rauhoitusluokka: 1

Maastokartta 1333 04 LAIHIA
Yhtenäiskoordinaatit p= 6997143, i= 3253257, z= 18-19 m mpy
Sijainti: Vähänkyrön kirkosta 8 km etelään

Kohdekuvaus: Uikonmäki on Aittomäen lounainen uloke, joka on hieman alempana kuin Aittomäen ja Karpinmäen rökkiöalueet. Uikonmäen korkein kohta on Aittomäen kylän läpi kulkevan tien länsipuolella olevan (Seppo Mäen) talon luoteispuolella ja mäenharjanteella on useita rökkiöitä. Maasto laskee hivenen näistä rökkiöistä etelään, jossa maisema on nykyään pusikoitunutta vanhaa niittyä. Maasto laskee loivasti tähän suuntaan pellolle kun taas pohjoisen suuntaan lasku siellä olevalle pellolle on jyrkempi. Osa Uikonmäen rökkiöistä on kärsinyt Mäen talon pihapiirin perustustöissä. Heikel on aloittanut jonkin rökkiön (mahdollisesti 72a) kaivamista Uikonmäellä vuonna 1902, mutta joutunut lopettamaan työn kesken. Rökkiöstä löytyi kovan. Rökkiöiden luokittelu erilliskohteiden välillä on häilyvää, erityisesti Karpinmäen ja Uikonmäen välillä. Aspelinin luettelossa Uikonmäellä ovat kuitenkin rökkiöt 75-76, Siiriäinen on dokumentoinut alueella joukon pieniä rökkiöitä sekä näiden isojen ympärillä että sitten erillisenä ryhmänä talon pihapiirissä. Näitä on pyritty löytämään myös vuoden 2003 kartoituksessa. Vuonna 2000 talon omistaja löysi rökkiöstä 72a keihäänkärjen. Vuoden 2007 inventoinnissa Uikonmäen lounaisosassa havaittiin rautakautinen asuinpaikka.

Tutkimukset ja löydöt

Tutkimukset: J.R. Aspelin, inventointi 1896
 A.O. Heikel, kaivaus 1902 (rökkiö 72a?)
 Aarne Äyräpää, tarkastus 1933
 Ari Siiriäinen, inventointi 1966 (ei kertomusta)
 Seppo Mäki, irtolöytö 2000
 Pentti Rislä, tarkastus 2000-2001
 Päivi Kankkunen, tarkastus, kartoitus, koekaivaus 2002
 Petro Pesonen, inventointi 2007

Löydöt: KM 4169: 15 kovan (rökkiö 72a?, kaiv. Heikel 1902)
 KM 32700 keihäänkärki (irtol. Mäki 2000)
 KM 37171: 1-4 saviastian pala, palanutta savea 13 kpl, palamatonta luuta 23 kpl (inv. Pesonen 2007)

Inventointikertomus 2007

Uikonmäen alueelle tehtiin inventoinnissa lukuisia koekuoppia, joista kolmesta saatiin rautakautiseen asuinpaikkaan viittaavia löytöjä (koekuopat A-C). Koekuoppa A tehtiin katajien ympäröimälle aukiolle, maa oli multavaa ja sisälsi palanutta savea (p= 6997122, i= 3253245), koekuopasta B löytyi iso pala rautakautista keramiikkaa (p= 6997107, i= 3253261) tummasta maasta. Tällä kohden maastossa on joitakin isompia kiviä. Koekuopasta C (p= 6997112, i= 3253265) löytyi palanutta savea – koekuoppa tehtiin aivan yhden kivirökkiön kylkeen. Myös joissakin muissa koekuopissa maa oli tummanpohjua, mutta selvästi esihistoriallisia löytöjä ei muista kuopista tullut. Eräästä koekuopasta löytyi joukko tuoreita lehmänluita (p= 6997091, i= 3253272). Koekuoppahavaintojen perusteella Uikonmäellä on erotettavissa rautakautinen asuinpaikka-alue, joka kattaa suurinpiirtein oheisessa karttaotteessa turkoosilla värjätyn koekuopitetun alueen. Rajaus on tehty siten, että se kattaa sekä potentiaalisen asuinpaikka-alueen että kaikki rökkiöt.

Kertomukseen liittyvät valokuvat

Negatiivit: F 145159: 5-6
Diat: D 61139: 7-8
Digikuvat: DG 10: 10-11

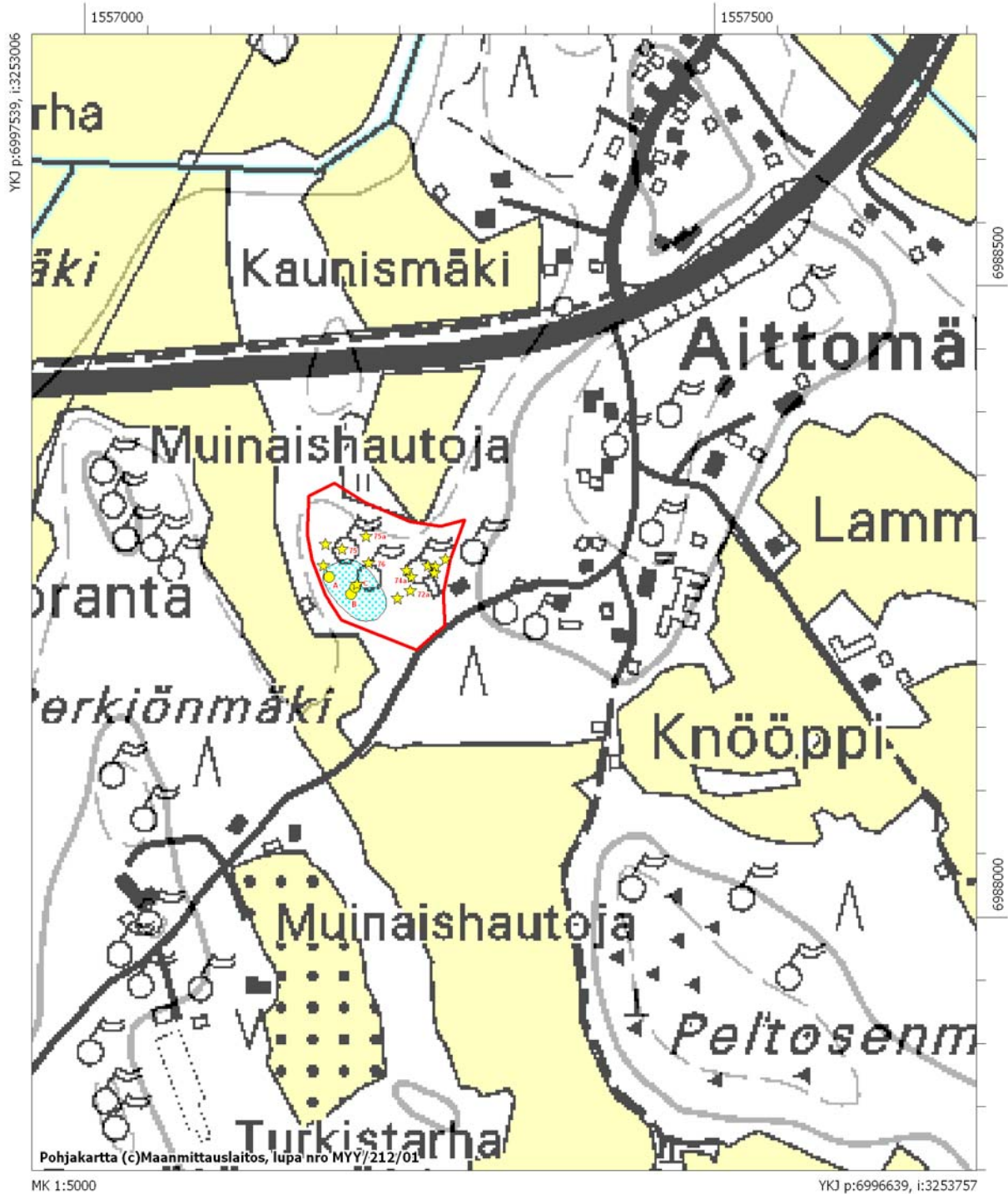


DG 10:10. Tervajoen ryhmä: Uikonmäki. Röykkiö 75 haavikossa. W-E. Kuva Petro Pesonen 9.10.2007.



DG 10:11. Tervajoen ryhmä: Uikonmäki. Asuinpaikka pusikossa. Kuva otettu epämääräisen röykkiön päältä. NE-SW. Kuva Petro Pesonen 9.10.2007.

Vähäkyrö Tervajoen ryhmä: Uikonmäki. Peruskarttaote 1:5000 (PK 1333 04 LAIHIA). Muinaisjäännös rajattu punaisella värillä ja röykkiöiden sijainti keltaisilla tähdillä. Inventoinnin yhteydessä tehty koekuoppia turkoosilla rajatulla alueella, löydölliset koekuopat (A-C) on merkitty keltaisella ympyrällä.



6.2.4 Tervajoen ryhmä: Höysälänmäki (942010021)

Perustiedot

Muinaisjäännöstyyppi: rökkiökalmisto
Ajoitus: rautakautinen
Rauhoitusluokka: 1

Maastokartta 1333 04 LAIHIA
Yhtenäiskoordinaatit p= 6996773, i= 3253030, z= 18-19 m mpy
Sijainti: Vähänkyrön kirkosta 8 km etelään

Kohdekuvaus: Höysälänmäki on Aittomäestä lounaaseen sijaitseva seuraava korkeampi mäkialue, jonka pohjoisosassa on kalliopaljastumia. Keskeiselle rökkiöalueelle on rakennettu 1960-luvulla talo, jonka pihaan on säilynyt yksi alueen suurista rökkiöistä. Taloa rakennettaessa lienee tuhoutunut yksi tai kaksi rökkiötä. Pohjoisella kalliolla on hyvin säilyneitä rökkiöitä maisemallisesti hienossa ympäristössä, samoin hyvin ovat säilyneet Höysälänmäen eteläosassa olevat suuret kivirökkiöt, joiden yhteydessä on jonkinlaista aitarakennelmaa. Näiden rökkiöiden eteläpuolella on havaittu raivatulta vaikuttavia tasisia alueita, jotka eivät paikallisten tietojen mukaan ole olleet koskaan viljelyksessä. Myöhäisen ajan metsittyneiltä pelloilta ne eivät näytä ja ovat mahdollisesti varhaisempaan, jopa rautakautiseen asutukseen liittyviä jälkiä. Eteläisen ryhmän rökkiöistä yhden Aspelin kaivoi jo vuonna 1869, muuten paikalla ei ole tehty kaivauksia. Rökkiön löydöt ajoittuvat kansainvaellusajalle. Aspelinin luettelossa Höysälänmäellä ovat rökkiöt 92-104. Vuoden 2003 kartoituksessa on havaittu vielä yksi rökkiö lisää (98a) sekä yksi tuhoutunut rökkiö kalliotalueella. Lisäksi pohjoisella kalliotalueella on jo Siiriäisen havaitsema kaarimainen latomus.

Tutkimukset ja löydöt

Tutkimukset: J.R. Aspelin, kaivaus 1869 (rökkiö 104)
J.R. Aspelin, inventointi 1896
Aarne Äyräpää, tarkastus 1933
Ari Siiriäinen, inventointi 1966 (ei kertomusta)
Päivi Kankkunen, tarkastus 2002
Pentti Risla, tarkastus 2005
Petro Pesonen, inventointi 2007

Löydöt: KM 1109: 1-4 tasavartinen pronssisolki, pitkähelainen pronssinen hihnansolki, pronssisen kaularenkaan katkelmia 3 kpl (rökkiö 104, kaiv. Aspelin 1869)

Inventointikertomus 2007

Vaikka Höysälänmäelle on rakennettu muutama talo, on maisema jokseenkin ehjää vielä toistaiseksi. Varsinkin pohjoispään kalliotalue on maisemaltaan hieno. Eteläosan rökkiöt taas ovat Höysälänmäen suurimmat, mutta tällä hetkellä ne ovat pusikoituneet. Alueella on aiemmin suoritettu aukkohakkuu ja tarkastuksen ajankohtana siellä suoritettiin juuri raivaamista, mikä vaikeutti tarkastusta. Pohjoisella kalliotalueella mittasin kaarimaisen, halkaisijaltaan noin 4,5 metriä olevan kivikehän sijainnin (p= 6996970, i= 3253044) rökkiön 93 lähellä. Kyseessä lienee mahdollinen rökkiön pohja, joka on jo Siiriäisen v. 1966 havaitsema, mutta puuttuu vuoden 2003 kartoituksesta. Tein kalliotalueen pohjoispuoliselle tasanteelle muutamia koekuoppia, joista selvisi maaperän olevan hiekkaa. Mitään asuinpaikkaan tms. viittaavaa ei tältä Höysälänmäen ja Pajuperkiönmäen väliseltä alueelta kuitenkaan löytynyt. Samoin tarkastin Höysälänmäen jyrkähkön, taimikolla olevan länsirinteen. Höysälänmäen eteläosa, rökkiöistä 102-104 etelään ja lounaaseen on aukkohakattua, hyvin kivikkoista aluetta, jolle tein joitakin tuloksettomia koekuoppia. Lähellä em. rökkiöitä, niiden eteläpuolella olin havaitsevinani muinaisjäännösrekisterissä mainittuja tasanteita, tai pikemminkin valleja joiden välissä oli tasaista aluetta. Mitään selkeää kuvaa niistä en kuitenkaan saanut tiheän vesakon vuoksi. Tämä rökkiöiden eteläpuolinen alue tulisikin vielä tarkastaa uudestaan, sillä kyseessä saattaa olla varhaiseen peltoviljelyyn liittyviä viljelysaloja. Aittomäentien pohjoispuolella, Höysälänjojan varrella, tiestä 140 m päässä olevalle pienelle kumpareelle tein koekuoppia, samoin tästä 150 metriä koilliseen olevalle vanhalle savipellolle, joka nyt oli taimikko. Järeistä kannoista päätellen pelto ei kuitenkaan ole ihan tuore. Mitään muinaisjäännökseen viittaavaa ei näiltä seuduilta löytynyt. Em. pellon länsipuolella on myös kumpare, jonka itärinteellä havaitsin taikinamarjapuskien keskellä vanhan kellarinpohjan (p= 6996905, i= 3252864). Kellari on kylmämuurattu rinteeseen kaivettuun kuoppaan, mitoiltaan se on noin 3 x 3 metriä ja muurit ovat metrin korkeat. Höysälänmäen rökkiöiden 102-104 kaakkoispuolella havaittiin ennestään tuntematon kohde, joka on dokumentoitu omana erilliskohteenaan Höysälänmäki 2.

Kertomukseen liittyvät valokuvat

Negatiivit: F 145159: 7-8, 17
 Diat: D 61139: 9-11
 Digikuvat: DG 10: 12-14



DG 10:12. Tervajoen ryhmä: Höysälänmäki. Röykkiö 93. SE-NW. Kuva Petro Pesonen 9.10.2007.



DG 10:13. Tervajoen ryhmä: Höysälänmäki. Kaarimainen latomus röykkiön 93 lounaispuolella. SW-NE. Kuva Petro Pesonen 9.10.2007.

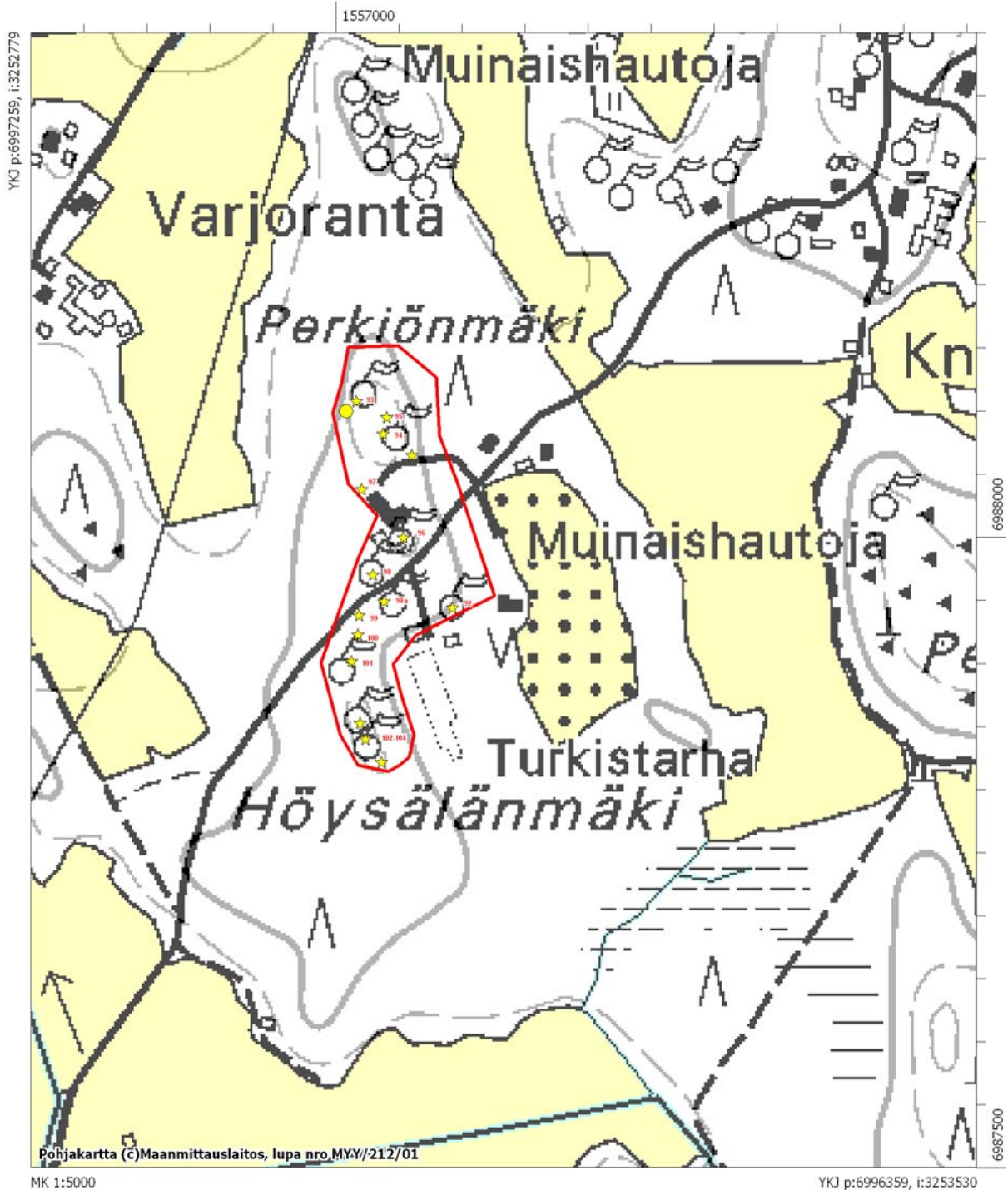


DG 10:14. Tervajoen ryhmä: Höysälänmäki. Kellarin pohja Varjorannan eteläpuolella olevan mäen itärinteellä. NE-SW. Kuva Petro Pesonen 9.10.2007.



Aarne Äyräpään ottama kuva Höysälänmäen röykkiöstä 102 vuonna 1933.

Vähäkyrö Tervajoen ryhmä: Höysälänmäki. Peruskarttaote 1:5000 (PK 1333 04 LAIHIA). Muinaisjännös rajattu punaisella värillä ja rökkiöiden sijainti keltaisilla tähdillä. Kaarimainen latomus merkitty keltaisella ympyrällä.



6.2.5 Tervajoen ryhmä: Pajuperkiönmäki (942010021)

Perustiedot

Muinaisjäännöstyyppi: rökkiökalmisto
Ajoitus: rautakautinen
Rauhoitusluokka: 1

Maastokartta 1333 04 LAIHIA
Yhtenäiskoordinaatit p= 6997207, i= 3253085, z= 19-20 m mpy
Sijainti: Vähänkyrön kirkosta 8 km etelään

Kohdekuvaus: Pajuperkiönmäki sijaitsee Höysälänmäen pohjoispuolella, aivan Lapuan-Laihian maantien eteläpuolella. Mäki on pieni ja rökkiöalue tiiviinä rykelmänä sen laella ja rinteillä 100 x 60 metrin kokoisella alueella. Mäki on rakentamaton, nykyisin vesakkoinen kumpare. Pajuperkiönmäki on Tervajoen ryhmän rökkiöalueista tutkituin, sillä A.O. Heikel tutki näistä vuonna 1903 peräti 17 kappaletta. Aspelin luetteli mäellä rökkiöt 77-92. Heikel kartoitti rökkiöt uudestaan kaivausten yhteydessä ja sai lukumääräksi 25 kpl – hän myös numeroi rökkiöt uudestaan. Äyräpää löysi paikalta vielä yhden rökkiön lisää vuonna 1915. Siiriäisen kartoituksessa rökkiöitä on jälleen yksi lisää. Vuoden 2003 kartoituksessa rökkiöitä on jälleen 26 kpl. Mäellä on siis 26-27 kivirökkiötä, joista kymmenkunta on tutkimatta. Kaivetut hautalöydöt ajoittuvat vanhemmalle ja nuoremmalle roomalaiselle rautakaudelle.

Tutkimukset ja löydöt

Tutkimukset: J.R. Aspelin, inventointi 1896
 A.O. Heikel, kaivaus 1903 (17 rökkiötä)
 Juho Rinne, irtolöytö 1912
 Aarne Äyräpää, tarkastus 1915
 Aarne Äyräpää, tarkastus 1933
 Ari Siiriäinen, inventointi 1966 (ei kertomusta)
 Petro Pesonen, inventointi 2007

Löydöt: KM 4264: 1-38 keihäänkärkiä, miekan katkelmia, veitsiä, rannerenkaita, solkia, rautaniitti, pronssilevy, pronssiriipus, raudan paloja, luinen värttinänpyörä, palanutta luuta (rökkiöt 1-5, 7-14, 18, 21-22, 25, kaiv. Heikel 1903)
 Pohjanm.Hist.museo 2160: rengasmiekka, pronssisormus, kilvenkupuran katkelma, palanutta luuta (irtol. 1912, Juho Rinne)

Inventointikertomus 2007

Pajuperkiönmäki on aukkohakattu mäki, jolle on ehtinyt kasvaa jonkin verran nuorta lehtipuun tainta. Mäki on jokseenkin täynnä kivirökkiöitä. Tein jonkin verran koekuoppia rökkiöiden väleissä oleville tasanteille, joissa useimmissa koekuopan kaivaminen oli kuitenkin hyvin vaikeaa maan kivisyyden vuoksi. Mitään erityistä en koekuopissa havainnut. Pajuperkiönmäen rajausta on eteläosistaan hieman muutettu vuoden 2003 rökkiökartoituksen havainnoja vastaavaksi.

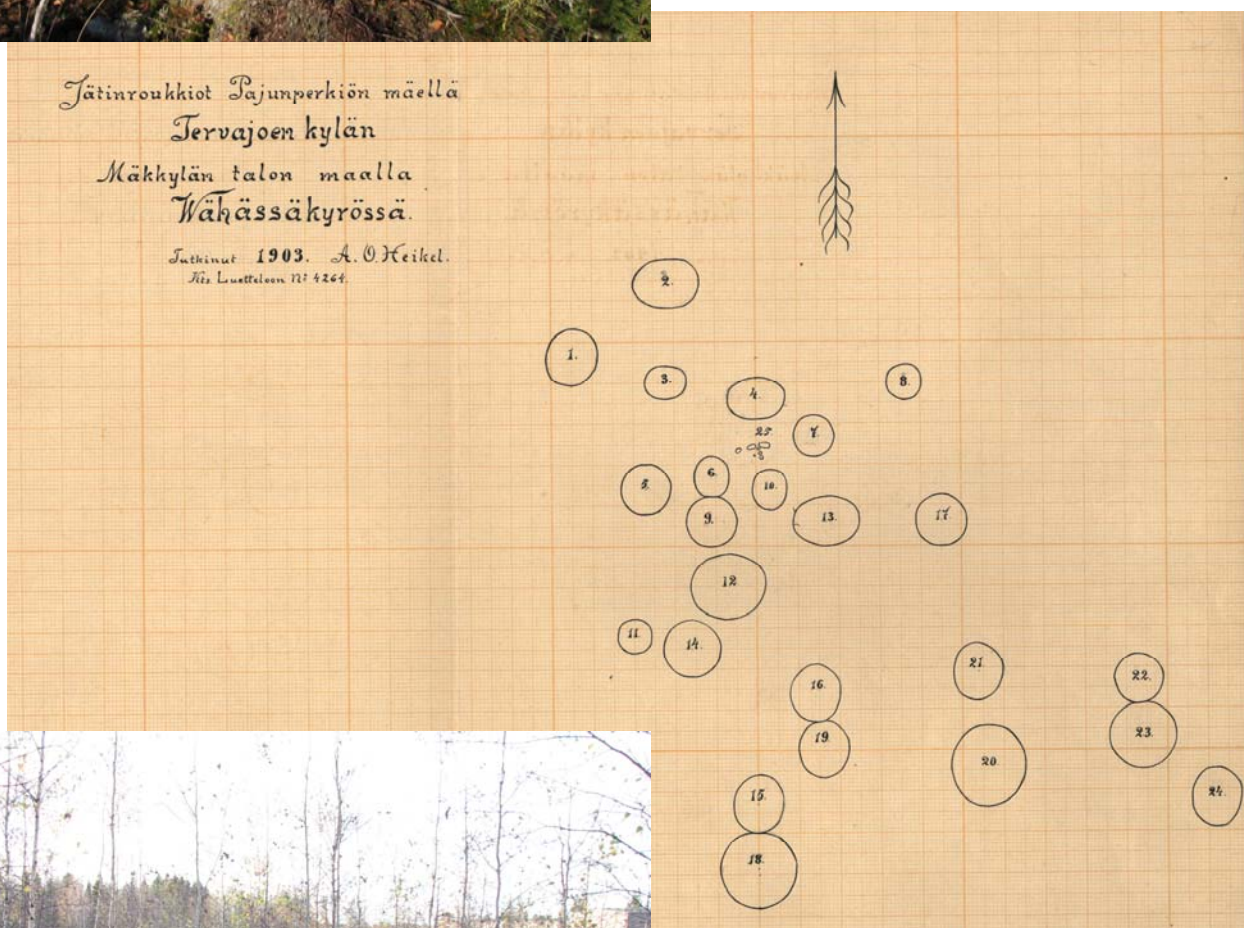
Kertomukseen liittyvät valokuvat

Negatiivit: F 145159: 9-10
Diat: D 61139: 12-13
Digikuvat: DG 10: 15-16



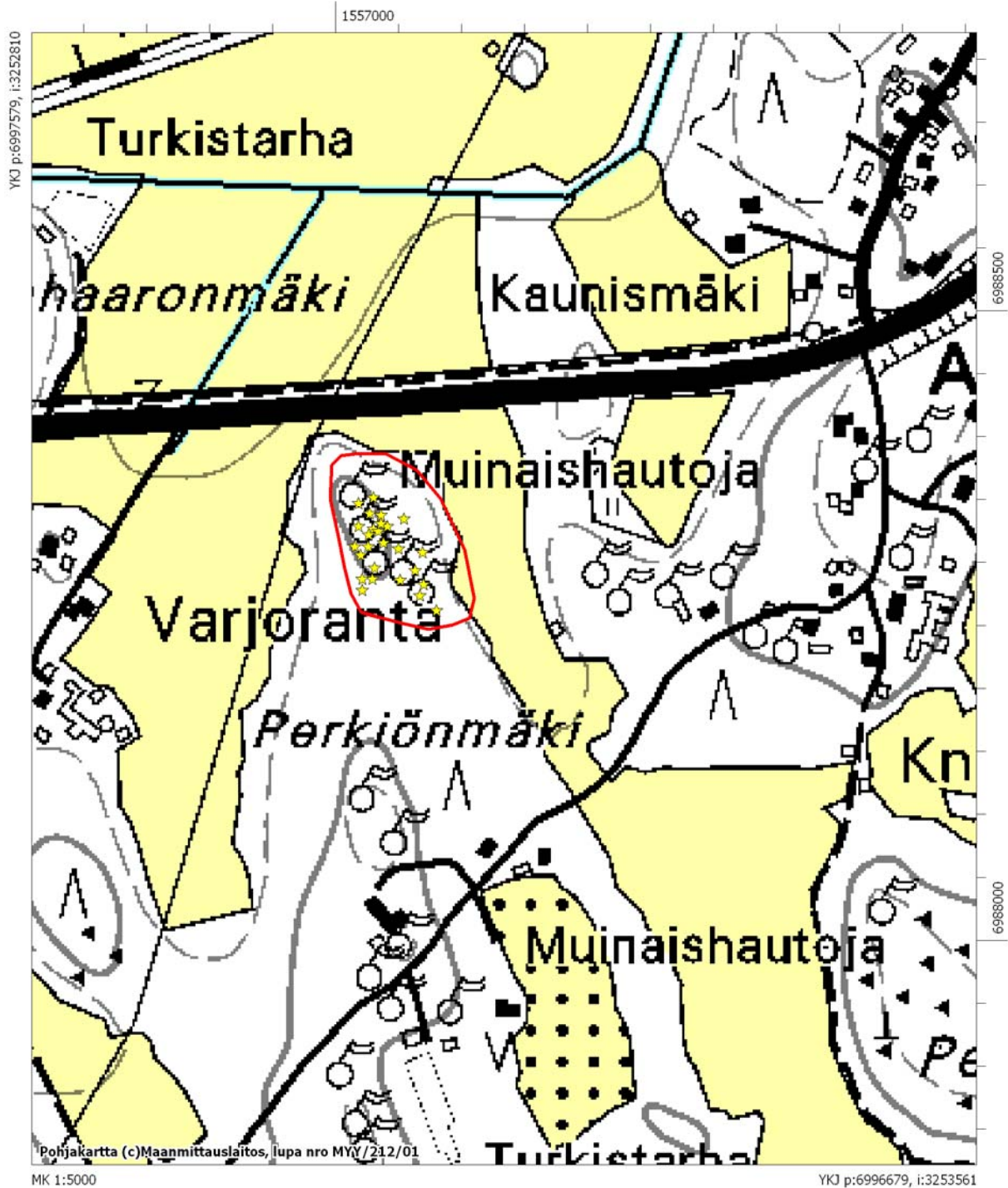
DG 10:15. Tervajoen ryhmä: Pajuperkiönmäki. Latomus 14. SE-NW. Kuva Petro Pesonen 9.10.2007.

A.O. Heikelin yleiskartta Pajuperkiönmäen röykkiöistä vuodelta 1903.



DG 10:16. Tervajoen ryhmä: Pajuperkiönmäki. Komea keskuskivellinen röykkiö. E-W. Kuva Petro Pesonen 9.10.2007.

Vähäkyrö Tervajoen ryhmä: Pajuperkiönmäki. Peruskarttaote 1:5000 (PK 1333 04 LAIHIA). Muinaisjännös rajattu punaisella värillä ja röykkiöiden sijainti keltaisilla tähdillä.



6.2.6 Tervajoen ryhmä: Peltoisenmäki (942010021)

Perustiedot

<i>Muinaisjäännöstyyppi:</i>	röykkiökalmisto ja asuinpaikka
<i>Ajoitus:</i>	rautakautinen
<i>Rauhoitusluokka:</i>	1
<i>Maastokartta</i>	1333 04 LAIHIA
<i>Yhtenäiskoordinaatit</i>	p= 6996807, i= 3253567, z= 20-23 m mpy
<i>Sijainti:</i>	Vähänkyrön kirkosta 8 km etelään

Kohdekuvaus: Peltoisenmäki sijaitsee länteen Höysälänmäestä ja etelään Aittomäestä ja Karpinmäestä. Se on laajahko korkea, metsäinen kukkula peltojen keskellä ja täysin rakentamaton. Röykkiöitä mäellä on kolmessa ryhmässä: 1) kolme röykkiötä mäen luoteispäässä, 2) neljä röykkiötä mäen keskiosan koilliseen suuntautuvalla rinteellä ja mäen päällä sekä 3) yksi röykkiö mäen kaakkoon suuntautuvalla ”hännällä”. Röykkiöt ovat Aspelinin luettelossa numeroilla 110-117, eivätkä myöhemmät kartoitukset ole muuttaneet lukumäärää. Alfred Hackman tutki röykkiön 116 vuonna 1894. Hautalöydöt ajoittuvat kansainvaellusajalle. Vuoden 2007 inventoinnissa kaakkoisimman röykkiön eteläpuolelta löytyi merkkejä rautakautisesta asuinpaikasta.

Tutkimukset ja löydöt

<i>Tutkimukset:</i>	Alfred Hackman, kaivaus 1894 (röykkiö 116) J.R. Aspelin, inventointi 1896 Aarne Åyräpää, tarkastus 1933 Ari Siiriäinen, inventointi 1966 (ei kertomusta) Mirja Miettinen, tarkastus 1984 Petro Pesonen, inventointi 2007
<i>Löydöt:</i>	KM 2996: 98-124 kahden keihäänkärjen katkelmia, kolme rautaista nuolenkärkeä, luisen värttinänpyörän katkelmia, palanutta luuta (röykkiö 116, kaiv. Hackman 1894) KM 37173: 1-2 palanutta luuta 4 kpl (inv. Pesonen 2007)

Inventointikertomus 2007

Peltoisenmäki on säästynyt täysin rakentamiselta, vaikka mäen koillisosan alavalla alueella on ehkä ollut jotakin rakennustoimintaa historiallisella ajalla. Alueella on niittyjä ja kärrypolkuja. Mäen luoteispään röykkiöt 110-112 ovat vaikuttavan näköisiä, joskin sankan metsän peitossa. Röykkiö 112 näyttää pengotulta. Tein röykkiöistä vähän pohjoiseen koekuopan, josta paljastui vain rinteiden puhdas moreenimaaperä. Röykkiö 113 on mäen pohjoisreunalla, ei harjalla, vaan alempana rinteellä. Se vaikuttaa ehjältä. Muut keskiryhmän röykkiöt 114-116 ovat tästä etelään, mäen harjalla. Peltoisenmäen röykkiöt 113-116 ovat ehkä Tervajoen alueen komeimmat röykkiöt. Tein koekuoppia röykkiöiden välisille alueille ja ympärille. Paikoin maa on hiekkaa, paikoin hiekkamoreenia. Mitään kuopista ei kuitenkaan löytynyt. Röykkiö 117 on myös ehjä ja se sijaitsee muista erillään mäen kaakkoisosassa kapealla harjanteella. Tämän pohjois- ja itäpuoliselle alueelle tehtyjen kuoppien perusteella kivisyys vähenee mitä alavamaksi maasto käy. Paikoin maaperä on hiesua ja paikoin hiekkaa. Tältäkään alueelta ei löytynyt mitään esihistoriaan viittaavaa, vaikka alueella on potentiaalisia tasanteita asuinpaikkoja ajatellen. Asuinpaikan merkkejä löytyikin vasta röykkiön 117 eteläpuolelta, Karpinluhta-nimisen peltoalueen pohjoisreunan luonnonniityltä, jossa puusto on enimmäkseen haapaa ja koivua. Niityllä on joitakin isoja maakiviä. Kahdesta koekuopasta löytyi tummanruskean hiekan seasta palanutta luuta. Valitettavasti Peltoisenmäen 18.10.2007 tehdyt GPS-mittaukset jäivät tallentamatta ja niinpä löydöllisten koekuoppien tarkka sijainti ei ole tiedossa. Ne ovat kuitenkin selvästi rajatun alueen sisäpuolella ja toisistaan vain kolmen metrin etäisyydellä.

Kertomukseen liittyvät valokuvat

<i>Negatiivit:</i>	F 145159: 19-21
<i>Diat:</i>	D 61139: 14-16
<i>Digikuvat:</i>	DG 10: 17-20



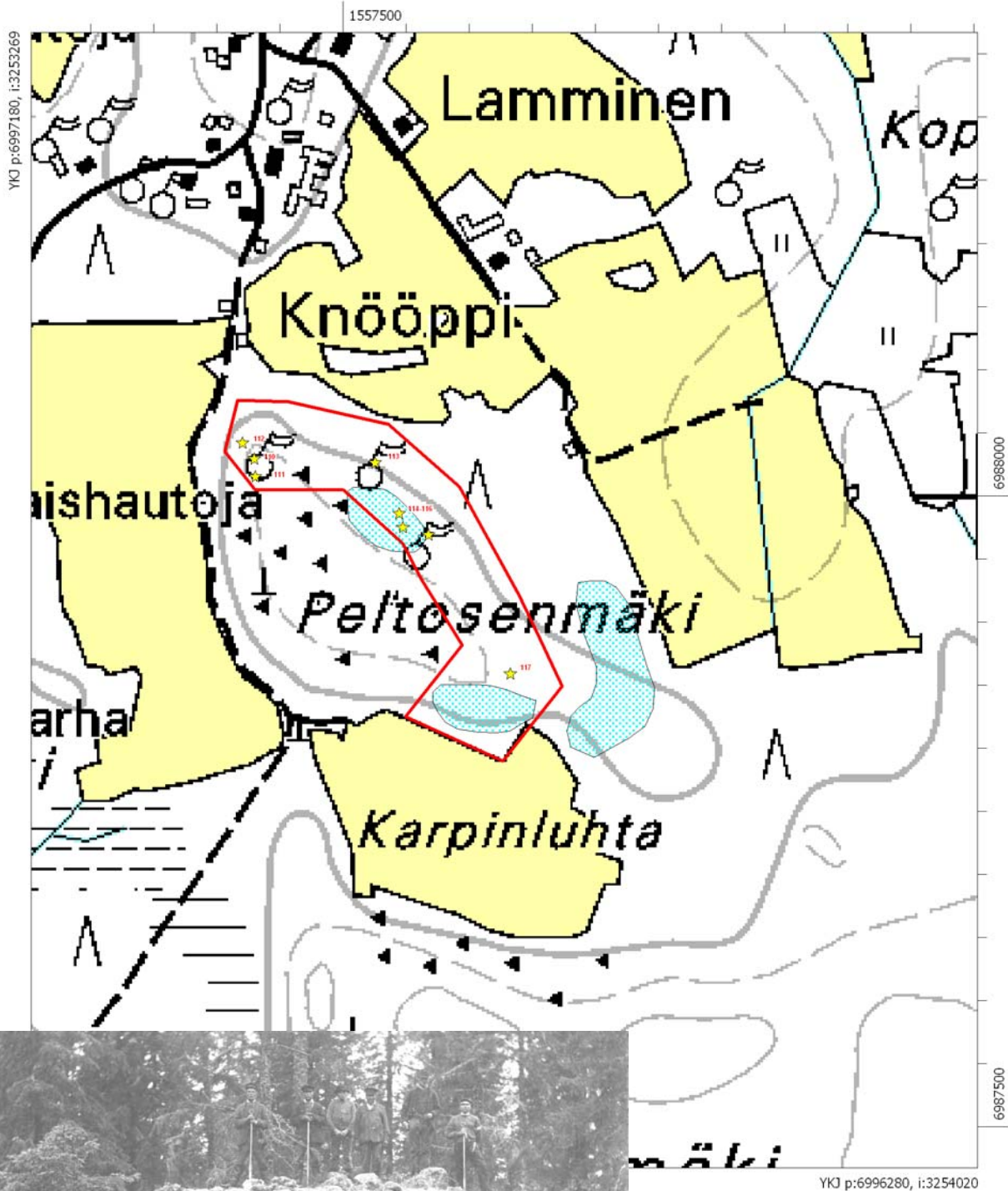
DG 10:17. Tervajoen ryhmä: Peltoisenmäki. Röykkiö 110. NW-SE. Kuva Petro Pesonen 11.10.2007.

DG 10:18. Tervajoen ryhmä: Peltoisenmäki. Röykkiö 110. SE-NW. Kuva Petro Pesonen 11.10.2007.



DG 10:19. Tervajoen ryhmä: Peltoisenmäki. Röykkiöt 114-115. SE-NW. Kuva Petro Pesonen 11.10.2007.

Vähäkyrö Tervajoen ryhmä: Peltosenmäki. Peruskarttaote 1:5000 (PK 1333 04 LAIHIA). Muinaisjännös rajattu punaisella värillä ja röykkiöiden sijainti keltaisilla tähdillä. Inventoinnin yhteydessä tehty koekuoppia turkoosilla rajatulla alueella.



Alfred Hackmanin ottama kuva Peltosenmäen röykkiöstä 116 vuonna 1894.

6.2.7 Tervajoen ryhmä: Laukkamäki (942010021)

Perustiedot

<i>Muinaisjäänöstyyppi:</i>	röykkiökalmisto ja asuinpaikka
<i>Ajoitus:</i>	rautakautinen
<i>Rauhoitusluokka:</i>	1
<i>Maastokartta</i>	1333 04 LAIHIA
<i>Yhtenäiskoordinaatit</i>	p= 6997140, i= 3253825, z= 16-18 m mpy
<i>Sijainti:</i>	Vähänkyrön kirkosta 8 km etelään

Kohdekuvaus: Laukkamäki on Aittomäen kaakkoinen, matala jatke, joka laskee koilliseen peltoalueelle ja itään, jossa on pieni Tervajoen haaraan laskeva oja tai puro. Laukkamäen alue on rakentamatonta, nykyisellään hyvin pusikkoista osin vanhaa viljelysaluetta. Metsän keskellä on hautaröykkiöitä, viljelysraunioita, ilmeisesti jäänteitä talousrakennuksista sekä osittain umpeenkasvaneita kärrypolkuja. Laukkamäellä Aspelin on luetellut röykkiöt 125-127, Siiriäisen kartoituksessa röykkiöitä on useampia ja vuoden 2003 kartoituksessa Laukkamäellä on havaittu 7-12 röykkiötä. A.O. Heikel tutki kaksi röykkiötä vuonna 1902 (röykkiöt 66 ja 67). Hautalöydöt eivät ole ajoitettavissa. Lisäksi yhdestä röykkiöstä (125) on löydetty soikea tuluskivi. Vuoden 2007 inventoinnissa Laukkamäen itäosasta löytyi rautakautinen asuinpaikka, joka sijaitsee lähellä Laukkamäen eteläisimpiä röykkiöitä, em. puron varrella.

Tutkimukset ja löydöt

<i>Tutkimukset:</i>	J.R. Aspelin, inventointi 1896 Juho Rullo, irtolöytö 1902 (röykkiö 125) A.O. Heikel, kaivaus 1902 (röykkiöt 66-67) Aarne Äyräpää, tarkastus 1933 Aarne Äyräpää, tarkastus 1934 Anna-Liisa Hirviluoto, tarkastus 1966 Pentti Risla, tarkastuksia 2004 Petro Pesonen, inventointi 2007
<i>Löydöt:</i>	KM 4169: 1 pronssisormus (röykkiö 67, kaiv. Heikel 1902) KM 4264: 40 tuluskivi (irtol. 1902, Rullo) KM 16573: 1-3 rautakuonaa, keramiikkaa, palanutta savea, palanutta luuta (tark. Hirviluoto 1966) KM 37174: 1-5 palanutta savea 29 kpl, palanutta luuta 2 kpl (inv. Pesonen 2007)

Inventointikertomus 2007

Laukkamäen tarkastaminen oli varsin hankalaa siellä kasvavan tiheän pensaikon vuoksi. Röykkiöistä ei oikein saatu täsmällistä kuvaa, joten inventoija luottaa vuoden 2003 kartoitukseen tässä suhteessa. Laukkamäen itäosaan tein koekuoppia pienelle niitylle, jonka halki kulkee kärrypolku. Tämä tie jatkuu edelleen länteen ja johtaa lopulta ilmeiselle navetan rauniolle. Tie on toisin sanoen kulkenut muinaisjäänöksen halki. Pitkänomaista niittyä ympäröi kuusikko ja luoteessa tiheä pusikko. Maaperä on koekuoppien perusteella lähinnä multaista hiesua, lännempänä myös savea. Kolmesta koekuopasta (A-C) tuli löytöjä. Koekuoppa A on kuopista itäisin, maa oli hiilistä ja kivistä likamaata, josta löytyi palanutta luuta ja palanutta savea, mahdollisesti osa kivistä oli palaneita (p= 6997054, i= 3253928). Koekuoppa B tehtiin hieman lännemmäs, mutta aika lähelle edellistä kuoppaa. Tässä kuopassa oli myös tummaa likamaata ja siinä olleet kivet olivat erittäin rapautuneita/palaneita. Kuopasta löytyi palanutta savea ja palanutta luuta (p= 6997052, i= 3253923). Koekuoppa C tehtiin lännessä olevan vatukon keskelle (p= 6997054, i= 3253911). Kuopassa oli mustaa maata ja hieman palanutta savea. Asuinpaikka ei ole ilmeisesti kovin laaja, sillä tästä kuopasta vähän länteen tehdyssä koekuopassa maaperä oli puhdasta valkeaa savea. Muutenkin niitykumpare on topografisesti aika pieni, asuinpaikka-alue on noin 40 x 20 metrin kokoinen. Asuinpaikka on rajattu Laukkamäen muinaisjäänösalueeseen, samoin on hieman korjattu alueen rajausta lännessä, jotta kaikki vuoden 2003 kartoitetut röykkiöt mahtuvat rajauksen sisään. Jostain syystä Laukkamäen röykkiö 66 on Aittomäen rajauksen sisällä.

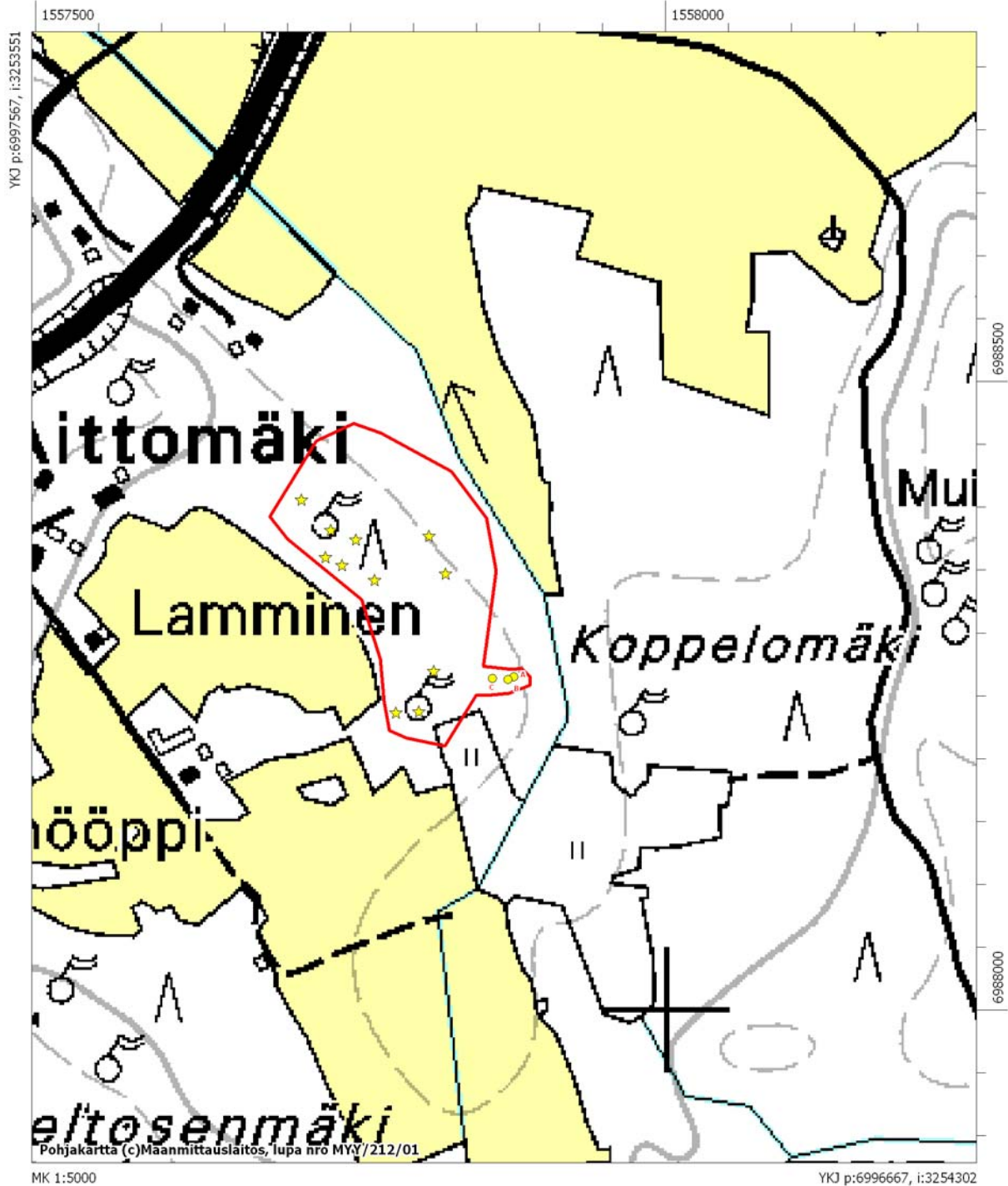
Kertomukseen liittyvät valokuvat

<i>Negatiivit:</i>	F 145159: 22
<i>Diat:</i>	D 61139: 17
<i>Digikuvat:</i>	DG 10: 21



*DG 10:21. Tervajoen ryhmä: Laukka-
mäki. Asuinpaikkalöytöjä niityltä. NE-
SW. Kuva Petro Pesonen 17.10.2007.*

Vähäkyrö Tervajoen ryhmä: Laukkamäki. Peruskarttaote 1:5000 (PK 1333 04 LAIHIA). Muinaisjännös rajattu punaisella värillä ja röykkiöiden sijainti keltaisilla tähdillä. Inventoinnissa tehdyt löydölliset koekuopat keltaisella ympyrällä (A-C).



6.2.8 Tervajoen ryhmä: Koppelomäki (942010021)

Perustiedot

Muinaisjäännöstyyppi: rökkiökalmisto ja asuinpaikka
Ajoitus: rautakautinen
Rauhoitusluokka: 1

Maastokartta 1333 04 LAIHIA
Yhtenäiskoordinaatit p= 6997000, i= 3254026, z= 17-19 m mpy
Sijainti: Vähänkyrön kirkosta 8 km etelään

Kohdekuvaus: Koppelomäki on pieni kumpare Laukkamäen ja mäkien välissä olevan pienen puron itäpuolella. Koppelomäen alue on kuusimetsää ja sen eteläpuolella on niittyä. Koekuoppahavainnoista päätellen Koppelomäen pohjoispuolinen alue on joskus ollut viljelyksessä. Koppelomäellä on kolme suurta kivirökkiötä (Aspelinin numerot 118-120) tiiviinä rykelmänä. Jacob Tegngren kaivoi kaksi rökkiötä (118-119) vuosina 1929 ja 1931. Hautalöydöt ajoittuvat kansainvaellusajalle. Vuoden 2007 inventoinnissa aivan rökkiön 118 eteläpuolelta löytyi rautakautinen asuinpaikka, joka sijaitsee pienellä raivatulla tasanteella. Asuinpaikan laajuus on vain noin 25 x 15 metriä.

Tutkimukset ja löydöt

Tutkimukset: J.R. Aspelin, inventointi 1896
 Jacob Tegengren, kaivaus 1929 (rökkiö 118)
 Jacob Tegengren, kaivaus 1931 (rökkiö 119)
 Aarne Äyräpää, tarkastus 1934
 Ari Siiriäinen, inventointi 1966 (ei kertomusta)
 Pentti Rislä, tarkastus 2004
 Petro Pesonen, inventointi 2007

Löydöt: KM 9066: 25-48 pronssisolkiä ja solkien katkelmia, kaularenkaan katkelmia, pronssivarasta, hihnansolki, rautaveitsen katkelmia, rautavarrasta, raudan paloja, nuolenkärjen katkelma, savitiivistettä, luisen varttinänpyörän puolikas, palanutta luuta (rökkiö 118, kaiv. Tegengren 1929)
 KM 9385: 22-26 keihäänkärjen katkelmia, hartsitiivistettä, palanutta savea, palanutta luuta (rökkiö 119, kaiv. Tegengren 1931)
 KM 37175: 1-3 savitiivistettä 62 kpl, palanutta savea/savitiivistettä 46 kpl, palanutta luuta 1 kpl (inv. Pesonen 2007)

Inventointikertomus 2007

Koppelomäellä tehtiin aluksi koekuoppia rökkiöiden pohjoispuolisella tasaisella metsäalueella, jossa on havaittavissa matala muinaisrantatörmä n. 17,5 m mpy korkeudella. Näistä kuopista ilmeni, että ilmeisesti metsäalue on ollut aiemmin viljelyksessä: lähellä rökkiöitä maa oli kivistä, mutta kauempana maaperä muuttui multaiseksi saveksi. Kävin myöhemmin uudestaan Koppelomäellä ja havaitsin rökkiön 118 eteläpuolella noin 25 x 15 metriä kokoisen nuorta haavikkoa kasvavan tasanteen, jonka reunoilla oli isoja kiviä, ikään kuin raivattuina. Tasanne rajoittui pohjoisessa rökkiöön. Tasanne on hieman viereistä peltoa/niittyä korkeammalla tasolla. Tein tasanteelle kaksi koekuoppaa, joista toisen (A, p= 6996992, i= 3254035) tasanteen pohjoisosaan ja toisen (B, p= 6998988, i= 3254037) tasanteen eteläosaan. Ensimmäisessä kuopassa maa oli tummaa multaa ja sisälsi erittäin runsaasti savitiivistettä ja jonkin verran palanutta luuta. Toisessa kuopassa oli ainakin 35 cm paksultti tummanruskeaa, hiilistä hiekkaa ja siinä runsaasti palanutta savea/savitiivistettä. Asuinpaikka rajoittunee em. tasanteelle – muinaisjäännöksen rajaus on tehty topografian perusteella hieman laajemmaksi kuin pelkkä tasanne on. Koppelomäen rökkiökalmistoa ja asuinpaikkaa voinee pitää ehjänä muinaisjäännöksenä.

Kertomukseen liittyvät valokuvat

Negatiivit: F 145159: 12, 15-16
Diat: D 61139: 1, 18-19
Digikuvat: DG 10: 1, 22-23



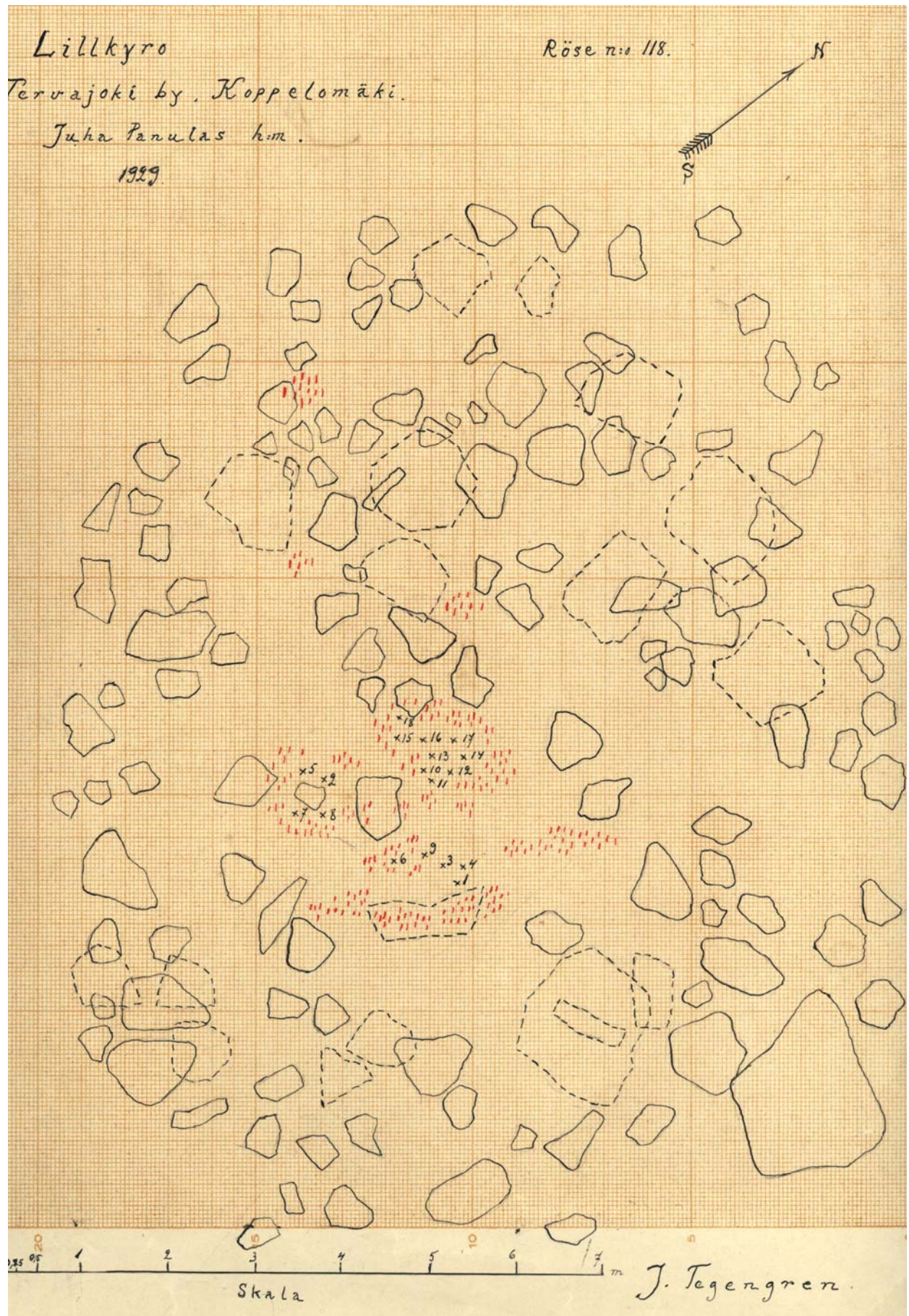
DG 10:22. Tervajoen ryhmä: Koppelmäki. Röykkiöt kumpareella. NW-SE. Kuva Petro Pesonen 10.10.2007.



DG 10:1. Tervajoen ryhmä: Koppelmäki. Asuinpaikka haavikon kohdalla ja röykkiöt sen oikealla puolella metsässä. NE-SW. Kuva Petro Pesonen 16.10.2007.

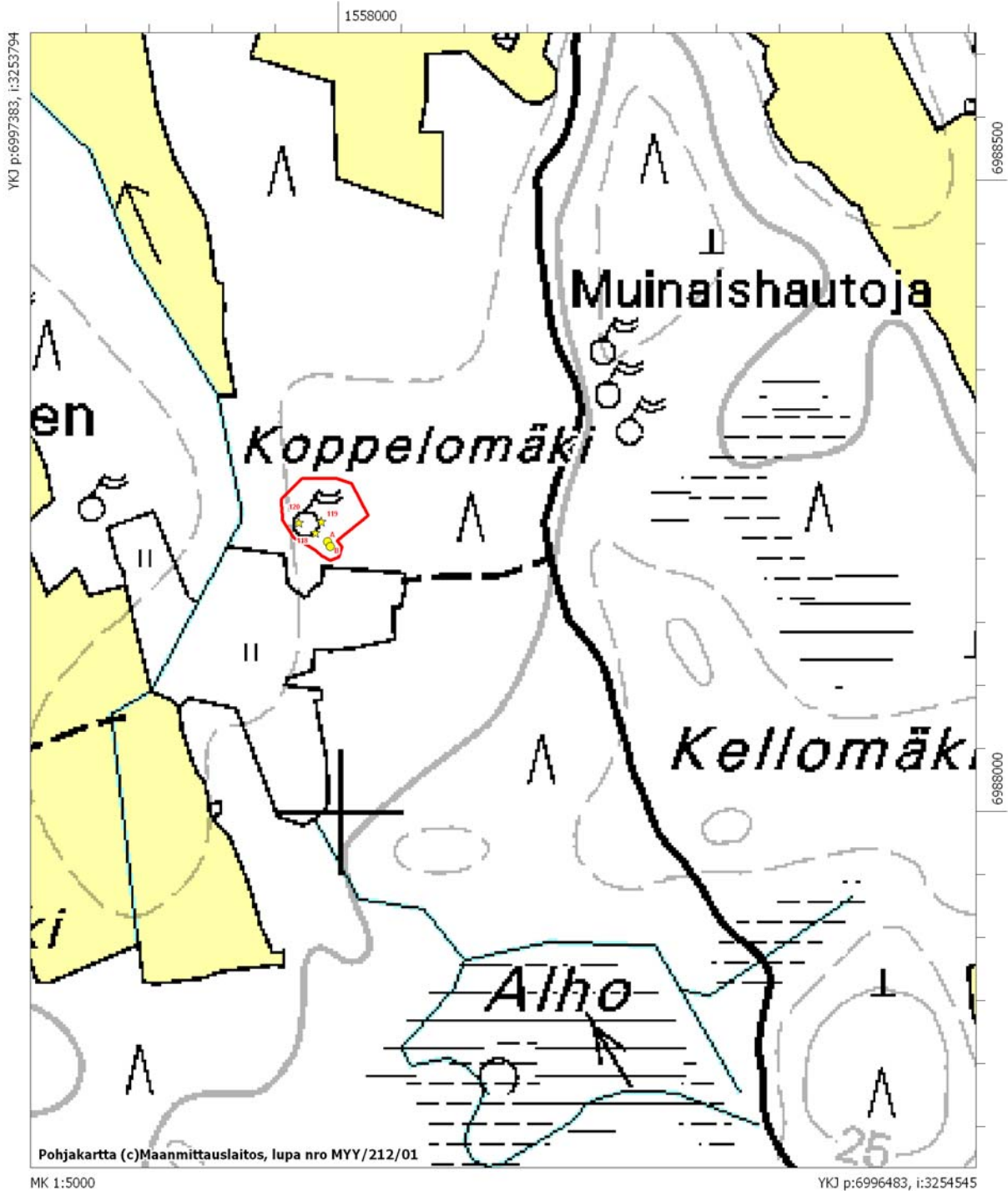


DG 10:23. Tervajoen ryhmä: Koppelmäki. Röykkiö 118 ja asuinpaikka sen takana olevalla tasanteella. NW-SE. Kuva Petro Pesonen 16.10.2007.



Jacob Tegengrenin kaivauskartta Koppelomäeltä vuodelta 1929.

Vähäkyrö Tervajoen ryhmä: Koppelomäki. Peruskarttaote 1:5000 (PK 1333 04 LAIHIA). Muinaisjäännös rajattu punaisella värillä ja röykkiöiden sijainti keltaisilla tähdillä. Inventoinnissa tehdyt löydölliset koe-kuopat keltaisella ympyrällä (A-C).



6.2.9 Tervajoen ryhmä: Höysälänmäki 2 (942010021)

Perustiedot

Muinaisjäänöstyyppi: kiviröykkiö ja asuinpaikka/raudanvalmistuspaikka
Ajoitus: rautakautinen
Rauhoitusluokka: 1

Maastokartta 1333 04 LAIHIA
Yhtenäiskoordinaatit p= 6996635, i= 3253118, z= 19-20 m mpy
Sijainti: Vähänkyrön kirkosta 8 km etelään

Kohdekuvaus: Höysälänmäki on Tervajoen ryhmän röykkiökohteista lounaisin. Ryhmän eteläisin röykkiö on numero 104. Tästä 90 metriä kaakkoon on vielä yksi kiviröykkiö, halkaisijaltaan noin yhdeksän metriä ja siitä 45 metriä kaakkoon on koekuopasta löytynyt rautakuonaa, ilmeisesti merkkejä raudanvalmistuspaikasta tai asuinpaikasta. Muinaisjäänösalue on rajattu röykkiön, topografian ja koekuoppalöytöjen perusteella noin 80 x 40 metrin laajuiseksi alueeksi. Kohde sijaitsee osittain vesakossa, osittain kuusimetsässä.

Tutkimukset ja löydöt

Tutkimukset: Petro Pesonen, inventointi 2007
Löydöt: KM 37172 rautakuonaa 2 kpl (inv. Pesonen 2007)

Inventointikertomus 2007

Höysälänmäki 2 –kohde löytyi vuoden 2007 inventoinnissa. Vanhastaan tunnetun Höysälänmäen röykkiöryhmän eteläisin röykkiö on numero 104. Tästä 90 metriä kaakkoon löytyi ennestään karttoihin merkkeämätön kiviröykkiö, halkaisijaltaan noin yhdeksän metriä. Se sijaitsee tiheässä vesakossa, mutta itse röykkiön päällä vesakkoa on vähemmän, Röykkiö on silmäkivellinen, sen GPS-mitattu sijainti on p= 6996635, i= 3253118. Röykkiön lähistölle tehdyissä koekuopissa maaperä oli ruskeaa hietaa, kohdassa p= 6996626, i= 3253107 havaittiin noin 10 cm syvyydellä nokiraita. Röykkiöstä 45 metriä kaakkoon tehdystä koekuopasta löytyi 5-20 cm syvyydellä maanpinnasta olleesta nokisesta likamaasta pari palaa rautakuonaa. Koekuopan sijainti oli lähes avoimella maalla, pienellä kumpareella, jossa on vain muutama kuusi ja vatukkoa. Maaperä tällä noin 15 x 25 metrin kokoisella kumpareella on hienoa hietaa tai hiesua. Kumpareelta maasto nousee pohjoiseen kohti Höysälänmäkeä. Muista alueelle tehdyistä koekuopista ei tullut löytöjä. Muinaisjäänös on rajattu 80 x 40 metrin laajuiseksi alueeksi topografian, röykkiön ja koekuoppalöytöjen perusteella.

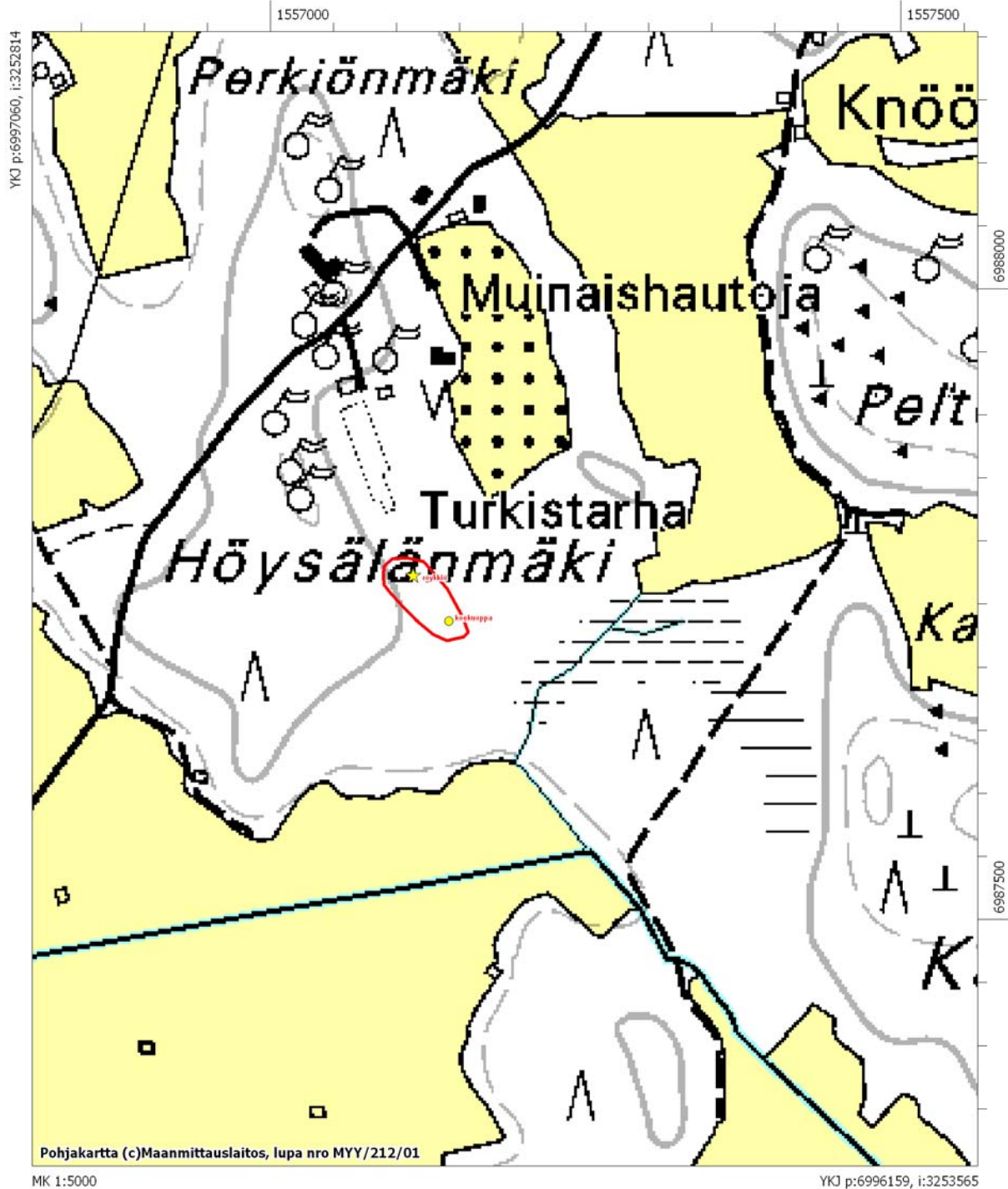
Kertomukseen liittyvät valokuvat

Negatiivit:

Diat:

Digikuvat:

Vähäkyrö Tervajoen ryhmä: Höysälänmäki 2. Peruskarttaote 1:5000 (PK 1333 04 LAIHIA). Muinaisjännös rajattu punaisella värillä. Röykkiö merkitty keltaisella tähdellä ja löydöllinen koekuoppa keltaisella ympyrällä.



6.2.10 Tervajoen ryhmä: Koppelomäki 2 (942010021)

Perustiedot

Muinaisjäänöstyyppi: kiviröykkiö ja asuinpaikka
Ajoitus: rautakautinen
Rauhoitusluokka: 1

Maastokartta 1333 04 LAIHIA
Yhtenäiskoordinaatit p= 6997007, i= 3254167, z= 18-19 m mpy
Sijainti: Vähänkyrön kirkosta 8 km etelään

Kohdekuvaus: Koppelomäen kolmen röykkiön keskittymästä ja asuinpaikasta 85 metriä suoraan itään on hakkuuaukealla yksi, halkaisijaltaan seitsemän metriä oleva kiviröykkiö. Röykkiö sijaitsee pohjoiseen suuntautuvalla muinaisella rantatörmällä. Samalla törmällä, välittömästi röykkiöstä itään noin 60 metrin matkalla on tehty myös asuinpaikkalöytöjä metsä-äestyksen vaoista, tuulenkaadosta ja koekuopista. Muinaisjäänökseksi on rajattu 105 x 25 metrin kokoinen alue.

Tutkimukset ja löydöt

Tutkimukset: Petro Pesonen, inventointi 2007
Löydöt: KM 37176: 1-8 saviastian pala, palanutta savea 14 kpl, palanutta luuta 7 kpl (inv. Pesonen 2007)

Inventointikertomus 2007

Koppelomäki 2 –kohde löytyi vuoden 2007 inventoinnissa. Koppelomäen vanhastaan tunnetusta röykkiöryhmästä ja inventoinnissa löydetystä asuinpaikasta 85 metriä suoraan länteen löytyi aukkohakkuualueelta matala, halkaisijaltaan noin seitsemän metriä oleva kiviröykkiö pohjoiseen suuntautuvalla muinaisrantatörmältä. Röykkiön sijainti mitattiin GPS-paikantimella: p= 6997000, i= 3254118. Röykkiön keskustassa on enimmäkseen kannettavan kokoisia kiviä, reunoilla isompiakin, myös jokunen maakivi. Röykkiön keskellä on kaivelun jälkiä ja äestys on vahingoittanut sitä jonkin verran. Tästä itään löytyi rautakautinen asuinpaikka, asuinpaikkalöytöjä saatiin metsä-äestyksen vaoista, tuulenkaadosta ja kahdesta koekuopasta 60 metrin matkalla röykkiöstä. Itäisin löytöpaikka on koekuoppa (A), joka tehtiin rantatörmälle (p= 6997006, i= 3254179). Kuopassa maa oli tummanruskeaa ja hiillistä hiekkaa noin 25 cm paksultti, sitten keltaista puhdasta hiekkaa. Kuopasta löytyi palanutta luuta ja palanutta savea. Toinen löydöllinen koekuoppa (B) tehtiin noin 10 metriä edellisestä länteen, samalle törmälle (p= 6997007, i= 3254167). Tässä kuopassa oli tummaa kulttuurimaata ja siinä vahva nokikerros noin 25 cm syvyydellä. Kuopasta löytyi palanutta savea ja palanutta luuta. Koekuopat tehtiin kangasmetsään, jossa kasvaa lähinnä kuusikkoa. Rantatörmä on pari metriä korkea ja loivenee länneemmäksi, aukkohakkuualueelle mentäessä. Hakkuualueen reunalta löytyi törmällä olevan tuulenkaadon (C) juurakosta palanutta savea tumman maan seasta kohdasta p= 6996999, i= 3254153. Tuulenkaadosta Koppelomäelle päin oleva alue on äestetty joitakin vuosia sitten. Penkaisin hieman yhtä kyntöjälkeä törmällä ja löysin siitä likamaan seasta palanutta luuta ja savea, p= 6997007, i= 3254139. Muuttaman koekuopan tein metsämaastoon löydöllisten koekuoppien eteläpuolelle. Siellä maa oli kuitenkin jo puhdasta eikä löytöjä tullut. Siksi muinaisjäänöksen rajaus on kapea, mutta pitkä vyöhyke vanhalla muinaisrantatörmällä.

Kertomukseen liittyvät valokuvat

Negatiivit: F 145159: 13-14
Diat: D 61139: 2-3
Digikuvat: DG 10: 2-3

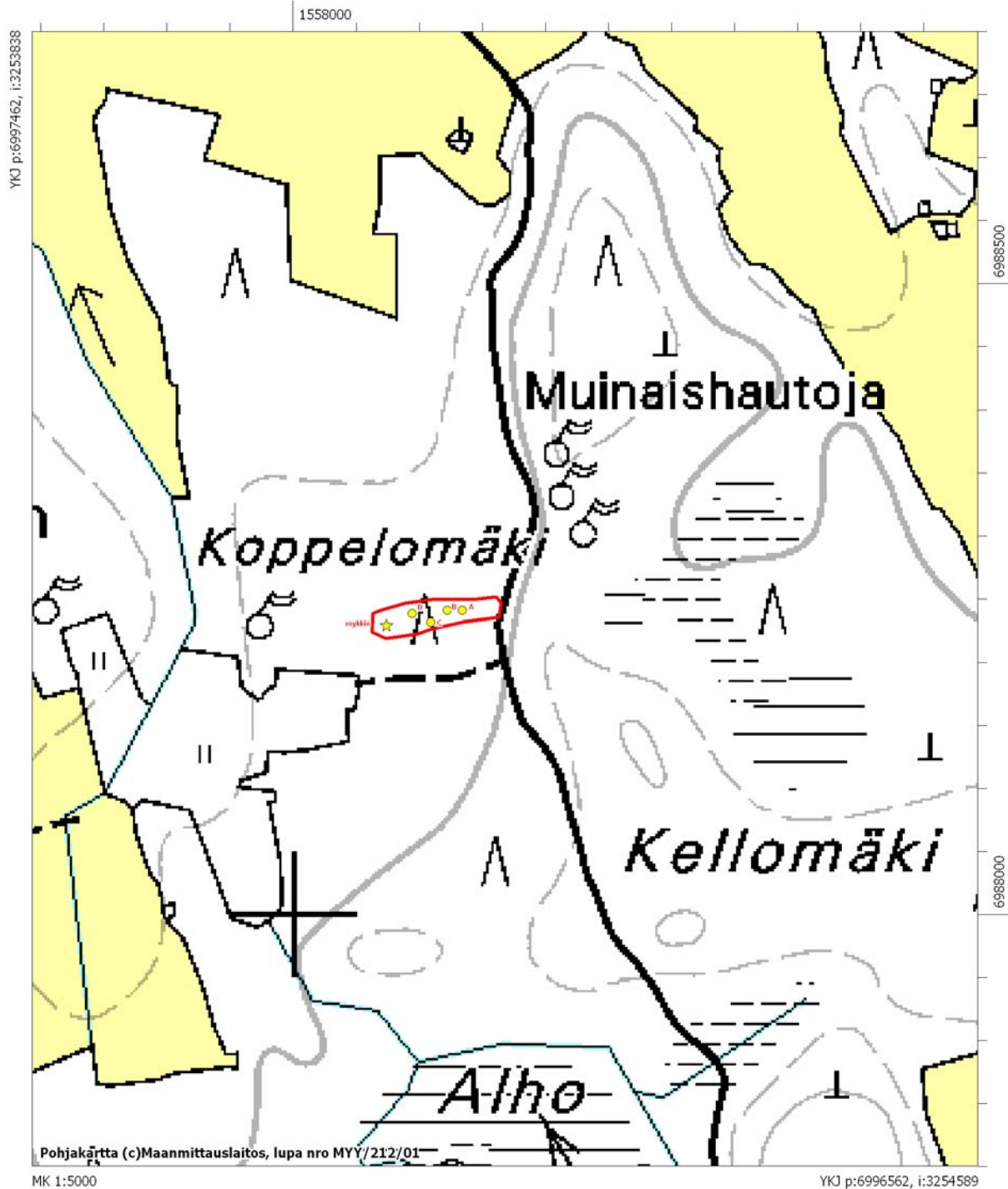


DG 10:2. Tervajoen ryhmä: Koppelmäki 2. Asuinpaikka metsäisellä törmällä. SW-NE. Kuva Petro Pesonen 16.10.2007.



DG 10:3. Tervajoen ryhmä: Koppelmäki 2. Ennestään tuntematon röykkiö etualalla, taustalla Koppelmäki. E-W. Kuva Petro Pesonen 16.10.2007.

Vähäkyrö Tervajoen ryhmä: Koppelomäki 2. Peruskarttaote 1:5000 (PK 1333 04 LAIHIA). Muinaisjännös rajattu punaisella värillä. Röykkiö merkitty keltaisella tähdellä ja löydölliset koekuopat (A-B) ja pintalöydöt (C-D) keltaisella ympyrällä.



6.3 Kellomäki (942010022)

Perustiedot

Muinaisjäännöstyyppi: rökkiökalmisto ja asuinpaikka
Ajoitus: rautakautinen
Rauhoitusluokka: 1

Maastokartta 1333 04 LAIHIA
Yhtenäiskoordinaatit p= 6997110, i= 3254270, z= 20-23 m mpy

Koordinaattien selite:
Sijainti: Vähänkyrön kirkosta vajaa 8 km eteläkaakkoon

Kohdekuvaus: Kellomäen rökkiöalue sijaitsee Tervajoen ryhmänä tunnetun laajan rökkiö- ja asuinpaikka-alueen itäpuolella, Kellomäen pohjoisosassa. Alueella on todettu epäluokainen määrä kivirökkiöitä, joista Aspelinin luettelossa ovat numerot 121-124. Sittemmin Jacob Tegengren havaitsi yhden rökkiön lisää. Vuoden 2003 kartoituksessa ja 2004-2005 kartoituksissa mäellä on havaittu muutamia epämääräisiä rökkiöitä lisää. Samoin vuoden 2007 inventoinnissa todettiin yksi ennestään tuntematon mahdollinen kivirökkiö. Lisäksi mäellä havaittiin merkkejä rautakautisesta asuinpaikasta rökkiöiden välisellä alueella.

Tutkimukset ja löydöt

Tutkimukset: J.R. Aspelin, inventointi 1896
 Jacob Tegengren, tarkastus 1929
 Aarne Äyräpää, tarkastus 1934
 Ari Siiriäinen, inventointi 1966
 Pentti Risla, tarkastus 2004
 Pentti Risla, tarkastus 2005
 Petro Pesonen, inventointi 2007

Löydöt: KM 37177: 1-3 palanutta savea 12 kpl, rautakuonaa 12 kpl (inv. Pesonen 2007)

Inventointikertomus 2007

Kellomäen muinaisjäännösalueetta tarkastettiin inventoinnin aikana parina päivänä. Alueen rökkiöitä ei varsinaisesti tarkastettu, koska niiden kartoittaminen ei kuulunut tehtävään. Kellomäellä on tehty laaja aukkohakkuu ja siihen liittyvä metsä-äestys, jossa yhteydessä myös rökkiöt on kynnetyt hajalle. Asia on käsitelty käräjäoikeudessa. Inventoinnissa havaittiin ilmeisesti aiemmin havaitsematon rökkiö kohdassa p= 6997142, i= 3254267 eli rökkiöstä 123-124 38 metriä pohjoisluoteeseen. Tämä on ison kiven juurelle kasattu kiveys, pikkukiviä on äestyksessä näkyvillä noin 1,5 x 3 metrin alueella. Lisäksi Kellomäeltä löytyi rautakautisen asuinpaikan merkkejä eli palanutta savea ja savitiivistettä pienen, vanhan hiekkakuopan reunoilta, kohdista p= 6997085, i= 3254278 ja p= 6997077, i= 3254260. Ensimmäisessä löytöpisteessä (A) löytöjä oli näkyvissä kuopan reunalle kasatussa hiekassa ja äestysvaioissa parin metrin alueella ja jälkimmäinen löytöpiste (B) on pienempi alue kuopasta myllerretyissä maassa. Kellomäen muinaisjäännösalue on rajattu vuoden 2003 kartoituksen rökkiöhavaintojen perusteella ja rajaus on ulotettu mäen länsilaidalla kulkevalle tielle saakka. Asuinpaikka sijaitsee rökkiöiden 121-122 ja 123-124 välisellä alueella.

Kertomukseen liittyvät valokuvat

Negatiivit: F 145162: 1-4
Diat: D 61147: 1-3
Digikuvat: DG 12: 1-3



DG 12:1. Kellomäki. Röykkiö 121. SE-NW. Kuva Petro Pesonen 10.10.2007.

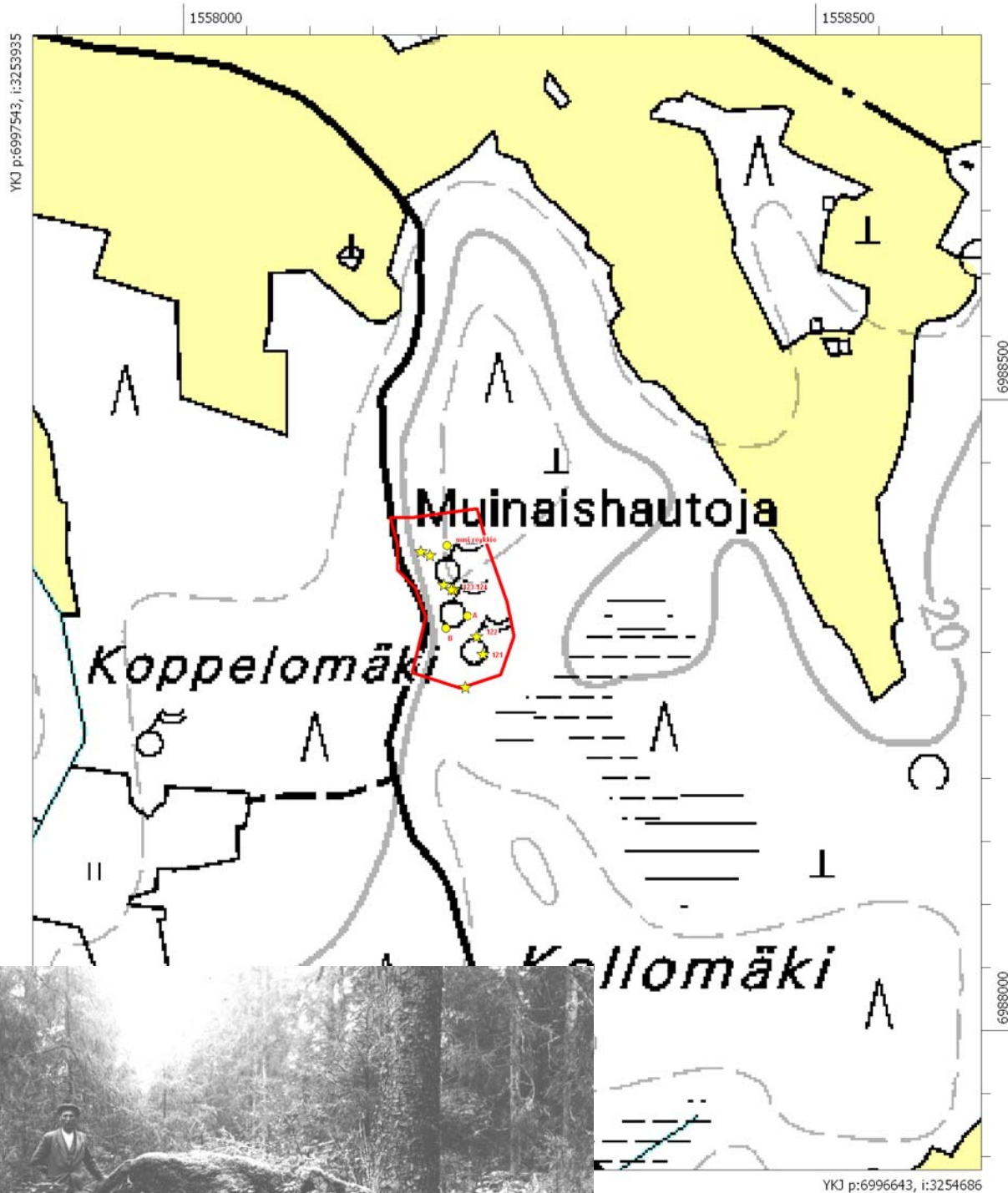


DG 12:2. Kellomäki. Savitiivisteiden löytöpaikka hiekkakuopan reunalla, taustalla röykkiö 121. Kuvassa Pentti Rislä ja Kaisa Lehtonen. NW-SE. Kuva Petro Pesonen 10.10.2007.



DG 12:3. Kellomäki. Mahdollinen ennestään tuntematon röykkiö Kellomäellä. SW-NE. Kuva Petro Pesonen 10.10.2007.

Vähäkyrö Kellomäki. Peruskarttaote 1:5000 (PK 1333 04 LAIHIA). Muinaisjännös rajattu punaisella värillä ja röykkiöiden sijainti keltaisilla tähdillä. Uudet havainnot merkitty keltaisella ympyrällä (löytöpaikat A-B ja ennestään tuntematon röykkiö).



Aarne Äyräpään ottama kuva
Kellomäen röykkiöstä 122
vuonna 1934.

6.4 Pikkumäkynen (1000010144)

Perustiedot

Muinaisjäänöstyyppi: mahdollisia röykkiöpohjia
Ajoitus: ajoittamaton
Rauhoitusluokka: -

Maastokartta 1333 04 LAIHIA
Yhtenäiskoordinaatit p= 6997570, i= 3254280, z= 16-18 m mpy
Koordinaattien selite:
Sijainti: Vähänkyrön kirkosta 6,9 km eteläkaakkoon

Kohdekuvaus: Pikkumäkynen nimisellä, peltojen keskellä olevalla metsäkumpareella on mahdollisesti ollut kivistä röykkiöitä, nyt siellä on kivikkoa, jotka voivat olla röykkiöiden pohjia. Kumpare sijaitsee Kellomäelle johtavan metsäautotien varrella, n. 200 metriä junaradan eteläpuolella.

Tutkimukset ja löydöt

Tutkimukset: Aarne Äyräpää, tarkastus 1934
 Petro Pesonen, inventointi 2007
Löydöt: -

Inventointikertomus 2007

Mäenkumpareelle tehtiin inventoinnissa muutamia koekuoppia, joista ei löytynyt mitään. Mäellä kasvaa kaunis männikkö ja maaperä on hiekkansekaista moreenia. Kivikot voisivat periaatteessa olla tyhjennettyjä hautaröykkiöitä, mutta mitään todistetta asiasta ei ole.

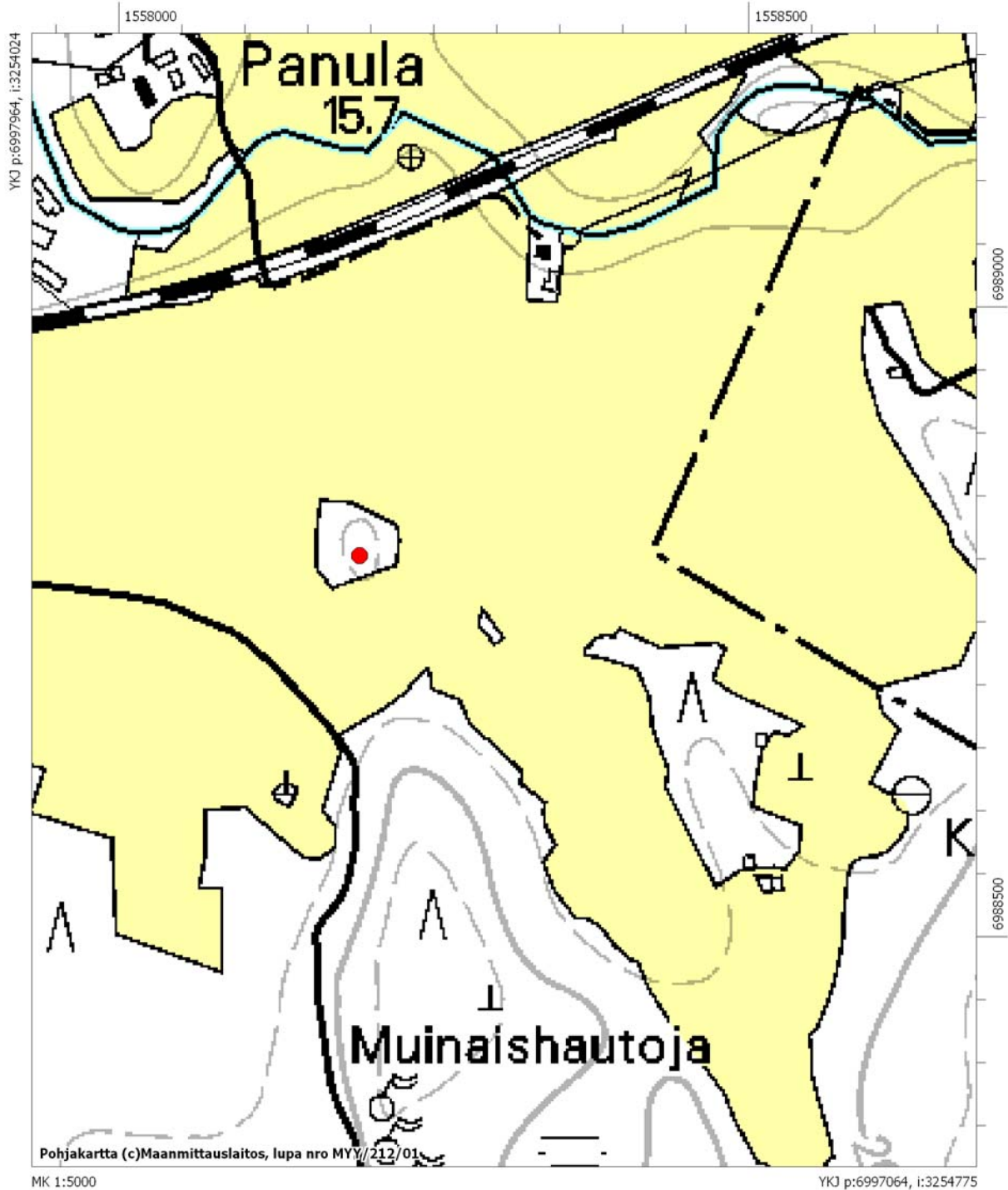
Kertomukseen liittyvät valokuvat

Negatiivit: F 145164: 1
Diat: D 61148: 1
Digikuvat: DG 13: 1



DG 13:1. Pikkumäkynen. Peltojen keskellä oleva saareke. S-N. Kuva Petro Pesonen 12.10.2007.

Vähäkyrö Pikkumäkyen. Peruskarttaote 1:5000 (PK 1333 04 LAIHIA). Mahdollisen muinaisjännöksen sijainti punaisella värillä.



Negatiiviluettelo

Kuvaaja: Petro Pesonen 2007

Neg.nro	Kohde	Aihe, suunta	Pvm
F 145159: 1	Vähäkyrö Karpinmäki	Asuinpaikkalöytöjä R70:n edustalta. W-E	9.10.2007
F 145159: 2	Vähäkyrö Karpinmäki	Asuinpaikka R 70:n edustalla, Kisan edessä olevan maakiven takana löydöllinen koekuoppa. Myös maakiven kuvaajan puolella raivattua aluetta. NW-SE	9.10.2007
F 145159: 3	Vähäkyrö Karpinmäki	Asuinpaikkaa rökkiöiden 70 ja 68-69 välisellä alueella harjanteella. SW-NE	9.10.2007
F 145159: 4	Vähäkyrö Karpinmäki	Toimittaja haastattelee Kaisa Lehtosta. SE-NW	9.10.2007
F 145159: 5	Vähäkyrö Uikonmäki	Röykkiö 75 haavikossa. W-E	9.10.2007
F 145159: 6	Vähäkyrö Uikonmäki	Asuinpaikka pusikossa, kuva otettu epämääräisen rökkiön päältä. NE-SW	9.10.2007
F 145159: 7	Vähäkyrö Höysälänmäki	Röykkiö 93. SE-NW	9.10.2007
F 145159: 8	Vähäkyrö Höysälänmäki	Kaarimainen latomus rökkiön 93 lounaispuolella. SW-NE	9.10.2007
F 145159: 9	Vähäkyrö Pajuperkiönmäki	Latomus 14. SE-NW	9.10.2007
F 145159: 10	Vähäkyrö Pajuperkiönmäki	Komea keskuskivellinen rökkiö. E.W	9.10.2007
F 145159: 11	Vähäkyrö Aittomäki	Aittomäen rökkiöt 61 ja 62. W-E	10.10.2007
F 145159: 12	Vähäkyrö Koppelomäki	Röykkiöt kumpareella. NW-SE	10.10.2007
F 145159: 13	Vähäkyrö Koppelomäki 2	Asuinpaikka metsäisellä törmällä. SW-NE	16.10.2007
F 145159: 14	Vähäkyrö Koppelomäki 2	Ennestään tuntematon rökkiö etualalla, taustalla Koppelomäki. E-W	16.10.2007
F 145159: 15	Vähäkyrö Koppelomäki	Röykkiö 118 ja asuinpaikka sen takana olevalla tasanteella. NW-SE	16.10.2007
F 145159: 16	Vähäkyrö Koppelomäki	Asuinpaikka haavikon kohdalla, rökkiöt oikealla metsässä. NE-SW	16.10.2007
F 145159: 17	Vähäkyrö Höysälänmäki	Kellarin pohja mäen itärinteellä. NE-SW	11.10.2007
F 145159: 18	Vähäkyrö Aittomäki	Pusikkoista rökkiöaluetta Aittomäen ytimessä (rökkiö 56). W-E	11.10.2007
F 145159: 19	Vähäkyrö Peltoisenmäki	Röykkiö 110. NW-SE	11.10.2007
F 145159: 20	Vähäkyrö Peltoisenmäki	Röykkiö 110. SE-NW	11.10.2007
F 145159: 21	Vähäkyrö Peltoisenmäki	Röykkiöt 114-115. SE-NW	11.10.2007
F 145159: 22	Vähäkyrö Laukkamäki	Asuinpaikkalöytöjä niityltä. NE-SW	16.10.2007
F 145162: 1	Vähäkyrö Kellomäki	Röykkiö 121. SE-NW	10.10.2007
F 145162: 2	Vähäkyrö Kellomäki	Savitiivisteiden löytöpaikka hiekkakuopan reunalla. Pentti Rislä ja Kaisa Lehtonen. NE-SW	10.10.2007
F 145162: 3	Vähäkyrö Kellomäki	Savitiivisteiden löytöpaikka hiekkakuopan reunalla. Taustalla rökkiö 121. NW-SE	10.10.2007
F 145162: 4	Vähäkyrö Kellomäki	Mahdollinen ennestään tuntematon rökkiö Kellomäellä. SW-NE	10.10.2007
F 145164: 1	Vähäkyrö Pikkumäkynen	Peltojen keskellä oleva saareke. S-N	12.10.2007
F 145167: 1	Vähäkyrö Ojamäki	Vuolteen pihapiiri. Röykkiö 1 sijaitsee vasemmalla olevan aitan vasemmalla puolella. N-S	17.10.2007
F 145167: 2	Vähäkyrö Ojamäki	Röykkiö 2. NW-SE	17.10.2007
F 145167: 3	Vähäkyrö Ojamäki	Vuolteen pihapiiri kuvattuna talon eteläpuolella olevan ojan takaa. S-N	17.10.2007

Dialuettelo

Kuvaaja: Petro Pesonen 2007

Nro	Kohde	Aihe, suunta	Pvm
D 61139:1	Vähäkyrö Koppelomäki	Asuinpaikka haavikon kohdalla, röykkiöt oikealla metsässä. NE-SW	16.10.2007
D 61139:2	Vähäkyrö Koppelomäki 2	Asuinpaikka metsäisellä törmällä. SW-NE	16.10.2007
D 61139:3	Vähäkyrö Koppelomäki 2	Ennestään tuntematon röykkiö etualalla, taustalla Koppelomäki. E-W	16.10.2007
D 61139:4	Vähäkyrö Aittomäki	Aittomäen röykkiöt 61 ja 62. W-E	10.10.2007
D 61139:5	Vähäkyrö Karpinmäki	Asuinpaikkaa röykkiöiden 70 ja 68-69 välisellä alueella harjanteella. SW-NE	9.10.2007
D 61139:6	Vähäkyrö Karpinmäki	Toimittaja haastattelee Kaisa Lehtosta. SE-NW	9.10.2007
D 61139:7	Vähäkyrö Uikonmäki	Röykkiö 75 haavikossa. W-E	9.10.2007
D 61139:8	Vähäkyrö Uikonmäki	Asuinpaikka pusikossa, kuva otettu epämääräisen röykkiön päältä. NE-SW	9.10.2007
D 61139:9	Vähäkyrö Höysälänmäki	Röykkiö 93. SE-NW	9.10.2007
D 61139:10	Vähäkyrö Höysälänmäki	Kaarimainen latomus röykkiön 93 lounaispuolella. SW-NE	9.10.2007
D 61139:11	Vähäkyrö Höysälänmäki	Kellarin pohja mäen itärinteellä. NE-SW	11.10.2007
D 61139:12	Vähäkyrö Pajuperkiönmäki	Latomus 14. SE-NW	9.10.2007
D 61139:13	Vähäkyrö Pajuperkiönmäki	Komea keskuskivellinen röykkiö. E.W	9.10.2007
D 61139:14	Vähäkyrö Peltoisenmäki	Röykkiö 110. NW-SE	11.10.2007
D 61139:15	Vähäkyrö Peltoisenmäki	Röykkiö 110. SE-NW	11.10.2007
D 61139:16	Vähäkyrö Peltoisenmäki	Röykkiöt 114-115. SE-NW	11.10.2007
D 61139:17	Vähäkyrö Laukkamäki	Asuinpaikkalöytöjä niityltä. NE-SW	16.10.2007
D 61139:18	Vähäkyrö Koppelomäki	Röykkiöt kumpareella. NW-SE	10.10.2007
D 61139:19	Vähäkyrö Koppelomäki	Röykkiö 118 ja asuinpaikka sen takana olevalla tasanteella. NW-SE	16.10.2007
D 61146:1	Vähäkyrö Ojamäki	Vuolteen pihapiiri. Röykkiö 1 sijaitsee vasemmalla olevan aitan vasemmalla puolella. N-S	17.10.2007
D 61146:2	Vähäkyrö Ojamäki	Vuolteen pihapiiri kuvattuna talon eteläpuolella olevan ojan takaa. S-N	17.10.2007
D 61146:3	Vähäkyrö Ojamäki	Röykkiö 2. NW-SE	17.10.2007
D 61147:1	Vähäkyrö Kellomäki	Röykkiö 121. SE-NW	10.10.2007
D 61147:2	Vähäkyrö Kellomäki	Savitiivisten löytöpaikka hiekkakuopan reunalla. Pentti Risla ja Kaisa Lehtonen. NE-SW	10.10.2007
D 61147:3	Vähäkyrö Kellomäki	Mahdollinen ennestään tuntematon röykkiö Kellomäellä. SW-NE	10.10.2007
D 61148:1	Vähäkyrö Pikkumäkynen	Peltojen keskellä oleva saareke. S-N	12.10.2007

Digikuvaluettelo

Kuvaaja: Petro Pesonen 2007

Nro	Kohde	Aihe, suunta	Pvm
DG 10:1	Vähäkyrö Koppelomäki	Asuinpaikka haavikon kohdalla, röykkiöt oikealla metsässä. NE-SW.	16.10.2007
DG 10:2	Vähäkyrö Koppelomäki 2	Asuinpaikka metsäisellä törmällä. SW-NE.	16.10.2007
DG 10:3	Vähäkyrö Koppelomäki 2	Ennestään tuntematon röykkiö etualalla, taustalla Koppelomäki. E-W.	16.10.2007
DG 10:4	Vähäkyrö Aittomäki	Aittomäen röykkiöt 61 ja 62. W-E.	10.10.2007
DG 10:5	Vähäkyrö Aittomäki	Aittomäen tasannetta röykkiöiden 55-56 lähellä. W-E.	11.10.2007
DG 10:6	Vähäkyrö Karpinmäki	Asuinpaikkalöytöjä R70:n edustalta. W-E.	9.10.2007
DG 10:7	Vähäkyrö Karpinmäki	Asuinpaikka R 70:n edustalla, Kaisan edessä olevan maakiven takana löydöllinen koekuoppa. Myös maakiven kuvaajan puolella raivattua aluetta. NW-SE.	9.10.2007
DG 10:8	Vähäkyrö Karpinmäki	Asuinpaikkaa röykkiöiden 70 ja 68-69 välisellä alueella harjanteella. SW-NE.	9.10.2007
DG 10:9	Vähäkyrö Karpinmäki	Toimittaja haastattelee Kaisa Lehosta. SE-NW.	9.10.2007
DG 10:10	Vähäkyrö Uikonmäki	Röykkiö 75 haavikossa. W-E.	9.10.2007
DG 10:11	Vähäkyrö Uikonmäki	Asuinpaikka pusikossa, kuva otettu epämääräisen röykkiön päältä. NE-SW.	9.10.2007
DG 10:12	Vähäkyrö Höysälänmäki	Röykkiö 93. SE-NW.	9.10.2007
DG 10:13	Vähäkyrö Höysälänmäki	Kaarimainen latomus röykkiön 93 lounaispuolella. SW-NE.	9.10.2007
DG 10:14	Vähäkyrö Höysälänmäki	Kellarin pohja mäen itärinteellä. NE-SW.	11.10.2007
DG 10:15	Vähäkyrö Pajuperkiönmäki	Latomus 14. SE-NW.	9.10.2007
DG 10:16	Vähäkyrö Pajuperkiönmäki	Komea keskuskivellinen röykkiö. E-W.	9.10.2007
DG 10:17	Vähäkyrö Peltosenmäki	Röykkiö 110. NW-SE.	11.10.2007
DG 10:18	Vähäkyrö Peltosenmäki	Röykkiö 110. SE-NW.	11.10.2007
DG 10:19	Vähäkyrö Peltosenmäki	Röykkiöt 114-115. SE-NW.	11.10.2007
DG 10:20	Vähäkyrö Peltosenmäki	Röykkiöt 114-115. SE-NW.	11.10.2007
DG 10:21	Vähäkyrö Laukkamäki	Asuinpaikkalöytöjä niityltä. NE-SW.	16.10.2007
DG 10:22	Vähäkyrö Koppelomäki	Röykkiöt kumpareella. NW-SE.	10.10.2007
DG 10:23	Vähäkyrö Koppelomäki	Röykkiö 118 ja asuinpaikka sen takana olevalla tasanteella. NW-SE.	16.10.2007
DG 11:1	Vähäkyrö Ojamäki	Vuolteen pihapiiri. Röykkiö 1 sijaitsee vasemmalla olevan aitan vasemmalla puolella. N-S.	17.10.2007
DG 11:2	Vähäkyrö Ojamäki	Vuolteen pihapiiri kuvattuna talon eteläpuolella olevan ojan takaa. S-N.	17.10.2007
DG 11:3	Vähäkyrö Ojamäki	Röykkiö 2. NW-SE.	17.10.2007
DG 12:1	Vähäkyrö Kellomäki	Röykkiö 121. SE-NW.	10.10.2007
DG 12:2	Vähäkyrö Kellomäki	Savitiivisteiden löytöpaikka hiekkakuopan reunalla. Taustalla röykkiö 121. NW-SE.	10.10.2007
DG 12:3	Vähäkyrö Kellomäki	Mahdollinen ennestään tuntematon röykkiö Kellomäellä. SW-NE.	10.10.2007
DG 13:1	Vähäkyrö Pikkumäkynen	Peltojen keskellä oleva saareke. S-N.	12.10.2007

VÄHÄNKYRÖN TERVAJOEN OSAYLEISKAAVA-ALUEEN INVENTOINTI**Petro Pesonen 2007**

Luuanalyysi 18.1.2008 Katariina Nurminen

Vähäkyröstä oli yksittäisiä luulöytöjä useasta eri kohteesta. Analysoitavina olivat seuraavat palaneet esihistorialliset luulöydöt (yht. 34 fragmenttia):

Vähäkyrö Kurkunmäki KM 37178, nro 734 1 kpl**Vähäkyrö Laukkamäki KM 37174**, nro 676 1 kpl ja nro 677 1 kpl**Vähäkyrö Koppelomäki KM 37175**, nro 657 1 kpl**Vähäkyrö Koppelomäki 2 KM 37176**, nro 650 3 kpl, nro 651 2 kpl ja nro 651 2 kpl**Vähäkyrö Peltoisenmäki KM 37173**, nro 765 1 kpl ja nro 768 3 kpl**Vähäkyrö Karpinmäki KM 37170**, nro 528 8 kpl, nro 529 2 kpl, nro 531 1 kpl, nro 532 1 kpl ja nro 528 8 kpl

Lähes kaikki fragmentit olivat tunnistamattomaksi palaneita nisäkkään luita. Peltoisenmäen nro:n 768 kolmesta fragmentista 2 pienempää voivat olla jostain muustakin eläinryhmästä kuin nisäkkästä, esim. kalasta. Tarkempia määrittelyksiä ei näistä luista pysty tekemään.

Näiden lisäksi analysoitavina oli myös resentejä luita kohteesta

Vähäkyrö Uikonmäki KM 37171.

Luut olivat mitä ilmeisimmin samasta eläimestä 1900-luvulta. Näistä tunnistin aikuisen lehmän lapaluun kappaleen. Paikalle on siis haudattu lehmä.

<u>Kpl</u>	<u>Luu</u>	<u>Laji</u>
1	scapula dex. fr	Bos taurus

Helsingissä 18.1.2008

Katariina Nurminen