

Espoo

**Hista-Siikajärvi-Nupuri
Osayleiskaava-alueen arkeologinen inventointi**

15.10.–19.10.2007

Tapani Rostedt



MUSEOVIRASTO
RAKENNUSHISTORIAN OSASTO

Arkisto- ja rekisteritiedot

Kunta: Espoo

Tutkimuksen laatu: inventointi

Kohteiden ajoitus: esihistoriallinen/historiallinen

Peruskartat: 2041 07 Veikkola ja 2041 10 Nuuksio

Projekti: Espoon Histan, Siikajärven ja Nupurin osayleiskaava-alueen arkeologinen selvitys

Tutkimuslaitos: Museovirasto, rakennushistorian osasto (MV/RHO)

Tutkija: FM Tapani Rostedt

Kenttätyöaika: 15.10.–19.10..2007

Tutkimuskustannukset: 3770 €

Tutkimusten kustantaja: YIT-rakennus Oy

Löydöt: -

Diapositiivit: -

Mustavalkonegatiivit: 125 810:1–32

Digitaaliset valokuvat: 1-37

Inventointiraportin sivumäärä: 41 s + liitteet

Liitteet: gps-pisteitten luettelo, mustavalkonegatiiviluettelo, digitaalikuvien luettelo, kartat

Alkuperäisen kaivauskertomuksen säilytyspaikka: Museovirasto, rakennushistorian osaston arkisto, Helsinki

Sisällysluettelo

Arkisto- ja rekisteritiedot	2
Sisällysluettelo	3
Tiivistelmä	4
1. Johdanto	5
2. Ympäristö	6
3. Alueen asutushistoriaa	7
4. Inventoinnin menetelmät	11
5. Kenttätutkimukset	13
6. Kohdeluettelo	14
6.1 Espoo Nuuksio (Noux/Nuxby) Sahaojan länsipuoli	15
6.2 Espoo Nupuri (Nupurböle)	18
6.3 Espoo Nupuri eteläinen	20
6.4 Espoo Nupuri läntinen	21
6.5 Espoo Hista	22
6.6 Espoo Kolmiranta	23
6.7 Espoo Vuohilampi	25
6.8 Espoo Nikula 1	26
6.9 Espoo Nikula 2	28
6.10 Espoo Nikula 3	29
6.11 Espoo Nikula 4	30
6.12 Espoo Nikula 5	31
6.13 Espoo Heikkilä 2	32
6.14 Espoo Myrskymäki	33
6.15 Espoo Brobackaan	34
6.16 Espoo Saviniittu	35
6.17 Espoo Sahajärvi	37
6.18 Espoo Kauriskallio	39
7. Yhteenveto	40
Lähteet	40
Liitteet	42

Tiivistelmä

Museoviraston rakennushistorian osasto toteutti 15.10.–19.10. 2007 esihistoriallisen ja historiallisen ajan kiinteiden muinaisjäännösten arkeologisen inventoinnin YIT Rakennus Oy:n tilauksesta Espoon Histan, Siikajärven sekä Nupurin osayleiskaava-alueella. Sen tutkimuskustannukset olivat 3770 euroa. Kustannuksista vastasi hankkeen toteuttajana YIT Rakennus Oy. Kenttätutkimuksista vastasi Museoviraston tutkija FM Tapani Rostedt.

Inventoinnin tarkoituksena oli etsiä ja paikantaa kaavoitettavalla alueella tai sen välittömässä läheisyydessä olevat esihistorialliseen tai historialliseen aikaan ajoittuvat kiinteät muinaisjäännökset. Kohteiden paikantaminen perustui kartta-aineiston analyysiin sekä maastohavaintoihin. Inventoitavalta alueelta tunnettiin ennen tutkimuksia kaksi kivikautista asuinpaikkaa, yksi pronssikautinen röykkiö, kaksi keskiaikaista kylätonttia sekä joitakin kivikautisia irtolöytöjä. Lisäksi alueella on historiallisten karttojen perusteella sijainnut ainakin vesisahoja sekä tiestöä. Kenttätutkimuksissa kaavoitettavalta alueelta ja sen läheisyydestä löydettiin 12 entuudestaan tarkemmin tuntematonta kohdetta. Suurin osa löydetyistä kohteista ajoittuu historialliseen aikaan, lisäksi alueelta löytyi myös yksi ilmeisesti pronssikauteen ajoittuva kiviröykkiöhauta.

1. Johdanto

Museoviraston rakennushistorian osasto toteutti 15.10.–19.10..2007 esihistoriallisen ja historiallisen ajan kiinteiden muinaisjäännösten arkeologisen inventoinnin YIT Rakennus Oy:n tilauksesta Espoon Histan, Siikajärven sekä Nupurin osayleiskaava-alueella. Sen tutkimuskustannukset olivat 3770 euroa. Kustannuksista vastasi hankkeen toteuttajana YIT Rakennus Oy. Kenttätutkimuksista vastasi Museoviraston tutkija FM Tapani Rostedt.

Osayleiskaavan laadinnan yhteydessä oli selvitettävä kaavan toteutuksen ympäristövaikutukset maankäyttö- ja rakennuslain ja –asetuksen edellyttämällä tavalla. MRL 9§ mukaan ”kaavan tulee perustua riittäviin tutkimuksiin ja selvityksiin. Kaavaa laadittaessa on tarpeellisessa määrin selvitettävä suunnitelman toteuttamisen ympäristövaikutukset, mukaan lukien yhdyskuntataloudelliset, sosiaaliset, kulttuuriset ja muut vaikutukset. Selvitykset on tehtävä koko siltä alueelta, jolla kaavalla voidaan arvioida olevan olennaisia vaikutuksia”.

MRL 1 § perusteella selvitysten on annettava riittävät tiedot, jotta voidaan arvioida suunnitelman toteuttamisen merkittävät välittömät ja välilliset vaikutukset

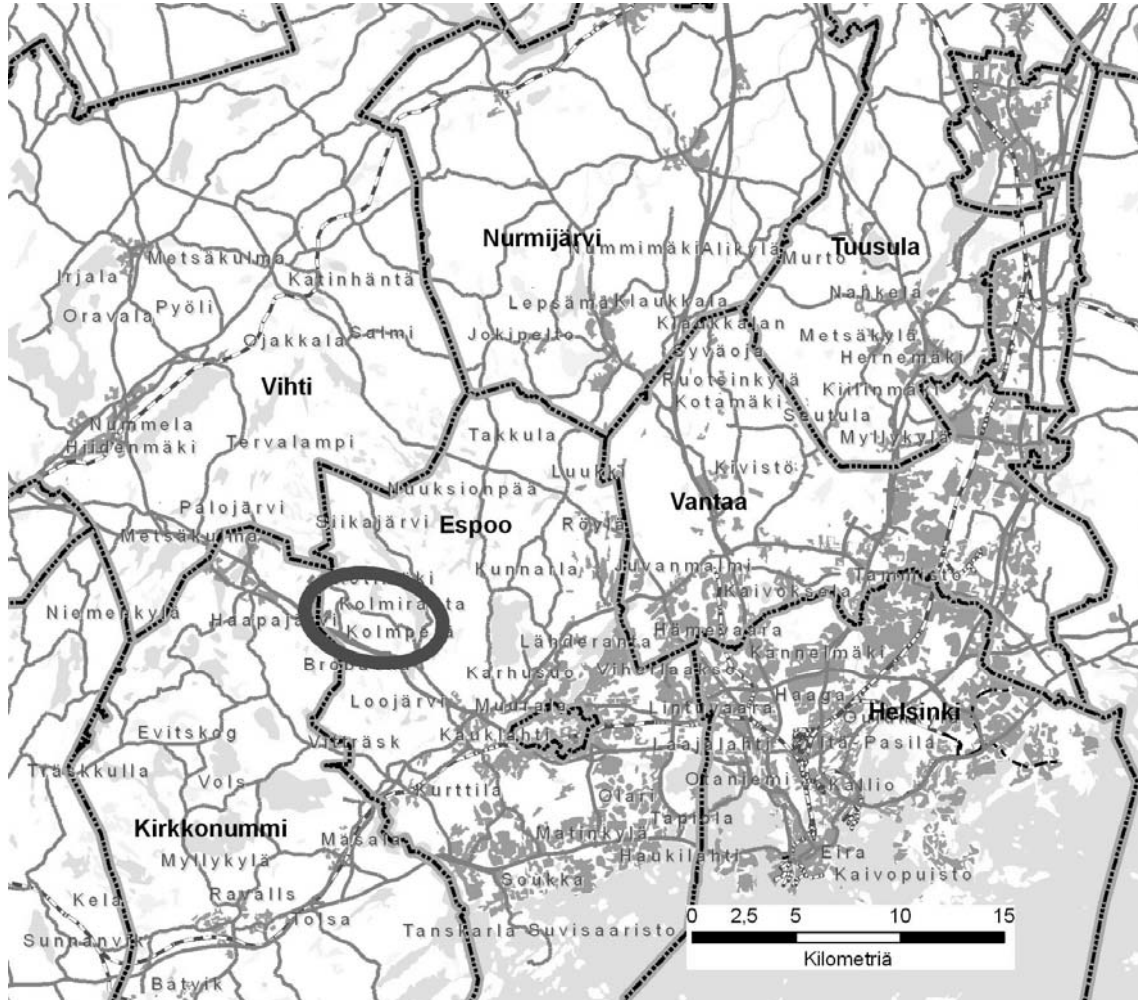
- ihmisten elinoloihin ja elinympäristöön
- maa- ja kallioperään, veteen, ilmaan ja ilmastoon
- kasvi- ja eläinlajeihin, luonnon monimuotoisuuteen ja luonnonvaroihin
- alue- ja yhdyskuntarakenteeseen, yhdyskunta- ja energiatalouteen sekä liikenteeseen ja etenkin joukkoliikenteeseen
- kaupunkikuvaan, maisemaan, kulttuuriperintöön ja rakennettuun ympäristöön.

Inventoinnin tarkoituksena oli etsiä ja paikantaa kaavoitettavalla alueella tai sen välittömässä läheisyydessä olevat esihistorialliseen tai historialliseen aikaan sijoittuvat kiinteät muinaisjäännökset ja mahdollisuuksien mukaan määrittellä niiden jatkotutkimustarve. Kohteiden paikantaminen perustui kartta-aineiston analyysiin sekä maastohavaintoihin. Historiallisen ajan muinaisjäännöksiksi lasketaan keskiaikaiset ja sitä nuoremmat kohteet, joten ne ajoittuvat 1200-luvulta 1900-luvun alkuun. Historiallisen ajan muinaisjäännöksiä ovat mm. autioituneet keskiaikaiset kyläpaikat, kaupunkien arkeologiset kerrostumat, tervahaudat ja muut maaseudun elinkeinohistorialliset jäännökset sekä käytöstä poistuneet masuunit, tiet, hautausmaat ja ensimmäisen maailmansodan aikaiset linnoituslaitteet. Esihistoriallisiksi muinaisjäännöksiksi määritellään 1200-lukua vanhemmat ihmistoiminnasta kertovat kohteet kuten esim. asuinpaikat, kalmistot, raudanvalmistuspaikat ja erilaiset kivirakenteet.

Esivalmisteluissa ja kenttätutkimusten aikana pyrittiin ottamaan huomioon kaikki mahdolliset esihistoriallisen ja historiallisen ajan muinaisjäännöstyypit. Inventoinnin tarkoituksena oli etsiä ennestään tuntemattomia muinaisjäännöksiä, sekä tarkastaa jo tunnetut alueella ja sen välittömässä läheisyydessä olevat kohteet. Inventoitavalta alueelta tunnettiin ennen tutkimuksia kaksi kivikautista asuinpaikkaa, yksi pronssikautinen röykkiö, kaksi keskiaikaista kylätonttia sekä joitakin kivikautisia irtolöytöjä. Lisäksi alueella on historiallisten karttojen perusteella ollut muutakin ihmitoimintaa, ainakin vesisahoja sekä tiestöä. Kenttätutkimuksissa kaavoitettavalta alueelta ja sen läheisyydestä löydettiin 12 entuudestaan tarkemmin tuntematonta kohdetta. Suurin osa löydetyistä kohteista ajoittuu historialliseen aikaan, lisäksi alueelta löytyi myös yksi ilmeisesti pronssikautteen ajoittuva kiviröykkiöhauta.

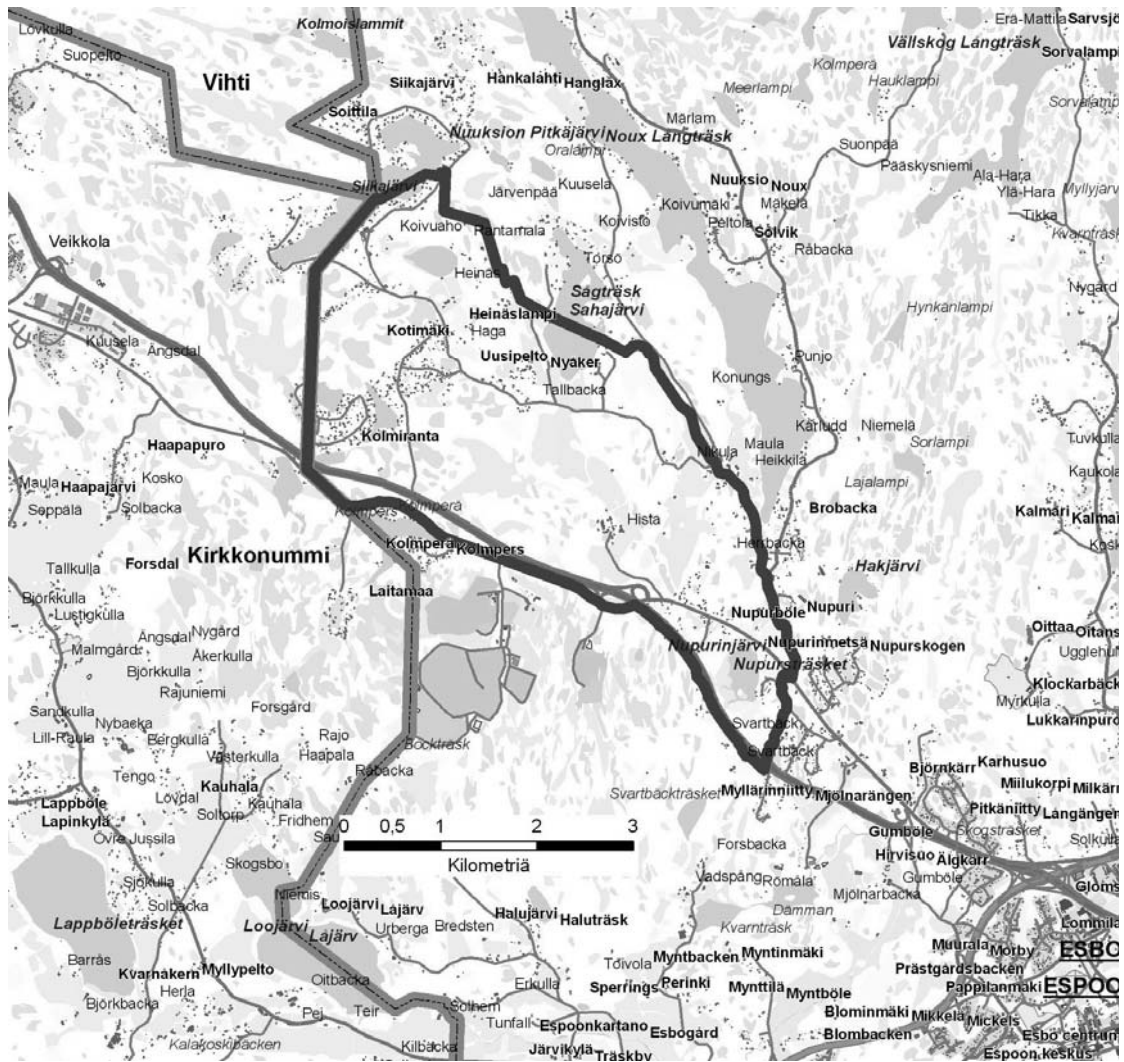
2. Ympäristö

Hista-Siikajärvi-Nupuri – osayleiskaava-alue sijaitsee Espoon luoteisosassa runsaan 5 kilometrin päässä Espoon keskuksesta ja on kooltaan noin 1400 hehtaaria. Se sijaitsee Nupurintiestä ja Turunväylästä pohjoiseen ja on Nuuksion kansallispuiston eteläpuolella (kuva 1).



Kuva 1. Hista-Siikajärvi-Nupuri -osayleiskaava-alueen sijainti

Osayleiskaava-alueen pohjoisosissa on voimassa vuonna 1996 vahvistettu Espoon pohjoisosien yleiskaava, osa I. Espoon kaupunginhallitus hyväksyi tavoiteohjelman Hista-Siikajärvi-Nupuri – osayleiskaava-alueen maankäytön ratkaisemiseksi vuonna 2001. Tavoitteena on, että alueelle tullaan muodostamaan uusi tehokkaaseen joukkoliikennejärjestelmään tukeutuva pientaloasumiseen perustuva kaupunginosa. Osayleiskaava-alue sijaitsee Länsi-Espoossa lähellä Nuuksion ylänköä. Tarkemmin aluetta rajaavat eteläpuolella Turuntie sekä seututie Nupurintie. Idässä ja pohjoisessa rajan muodostavat Brobackantie, Hankalahdentie ja Sahajärvi, sekä lisäksi Heinäslammen pohjoispuolella kohoava metsäselänne. Lännessä aluetta rajaavat Siikajärvi sekä Espoon ja Kirkkonummen välinen raja (kuva 2).



Kuva 2. Osayleiskaava-alueen rajausta.

3. Alueen asutushistoriaa

Vaikka Uudenmaan katsotaan historiallisesti olleen suhteellisen myöhään asutettua aluetta, on sen esihistorialla pitkälle menneisyyteen ulottuvat juuret. Vanhimpien tutkittavan alueen asukkaiden katsotaan kuuluneen Suomusjärven mesoliittisen kivikauden kulttuurin piiriin, joka on saanut nimensä Suomusjärveltä tavatun runsaan löytöaineiston mukaan. Suomusjärven kulttuurin katsotaan olleen maassamme vallalla jääkauden lopulta aina keramiikan tuloon saakka, aikajaksosta puhutaankin usein myös esikeraamisena kulttuurivaiheena. Sen aikana väestön määrä lisääntyi tasaisesti ja kampakeraamiselle ajalle tultaessa asutusta oli jo koko maassa. Varhaisimman asutuksen tulosuuntaa ei voida varmuudella sanoa, mutta mitä ilmeisimmin se on saapunut maahamme etelästä ja/tai idästä. (esim. Takala 2004, 164–165 viitteineen) Espoon alueen vanhimmat asuinpaikkalöydöt on tehty Nuuksion Pitkäjärven ja Bodominjärven väliseltä alueelta, Loojärven pohjoisrannalta sekä Järvikylästä. Merenpinta oli tuolloin 35–45 metriä nykyistä korkeammalla ja asuinpaikat sijaitsivat pääasiassa vuonomaisten merenlahtien rannoilla (Esim. Luoto 2001, 20).

Mesoliittista kivikautta seurasi maassamme neoliittinen kivikausi noin 5100 eKr. Sen vanhempaa osaa kutsutaan kampakeraamiseksi kulttuuriksi, jonka tärkein ero edelliseen asutusvaiheeseen oli saviastioitten palasten ilmaantuminen esihistorialliseen aineistoon. Kampakeraamisen kulttuurin katsotaankin olevan suoraa jatkoa Suomusjärven kulttuurille. Sen aikana asutus maassamme vakiintui ja lisääntyi edelleen, tosin ilmeisesti myös uusia ihmisryhmiä tuli alueelle tuoden mukanaan uusia esinetyyppejä ja niiden valmistustapoja. Kiviteknologian piirissä suurin muutos entiseen oli huolellisesti hiottujen kiviesineitten yleistyminen (esim. Sarvas 1991, 78–79). Asutuksen lisääntyessä myös tietomme tuon ajan ihmisistä tarkentuu. Samalla erotellaan yhä useampia eri kulttuureja, jotka ovat ihmisten elämään vaikuttaneet. Varhaista kampakeramiikkaa kutsutaan myös nimellä Sperringsin keramiikka, Nimi juontuu Espoon Peringin ruotsinkielisestä nimestä, asuinpaikasta jolta on ensimmäisen kerran havaittu tämän tyyppistä keramiikkaa. (Äyräpää 1930, 172–174) Kampakeraamiset asuinpaikat sijoittuvat Espoossa pääosin 25-35 metrin korkeudelle nykyisestä merenpinnasta, keskittyen erityisesti Sperringsin ja Finnsin tienoille. (Kokkonen 1990, 34–35)

Kivikauden loppupuolella, noin 3200 eKr. maahamme levisi nuorakeraaminen eli vasarakirveskulttuuri, ilmeisesti uuden väestöryhmän mukana. Myöhemmin se vähitellen sulautui alueella jo aikaisemmin asuneiden väestöryhmien kanssa Kiukaisten kulttuuriksi noin 2300 eKr. Viimeistään näihin aikoihin maanviljely alkoi maassamme yleistyä, eivätkä asuinpaikat enää olleet vain vesistöjen äärelle sijoittuneita. Nyt asuinpaikan valintakriteeriksi tuli vesistön läheisyyden lisäksi, tai ehkä jopa sitä tärkeämmäksi sijainti maanviljelyyn ja/tai karjanhoitoon otollisten alueiden läheisyydessä (esim. Matiskainen & Ruohonen 2004, 20–21)

Ensimmäinen metalli jota ihminen oppi käsittelemään oli kupari, jota hyödynnettiin jo noin 6000 eKr. Lähi-Idässä. Vasta noin 3000 vuotta myöhemmin siellä alettiin tehdä esineitä pronssista, joka on kuparin ja jonkin muun metallin, yleensä tinan, sekoitus. Keski-Euroopassa pronssi johti metallin läpimurtoon noin 2000 eKr. Suomessa kivikausi vaihtui pronssikaudeksi vähitellen noin 1800/1500–1300 eKr.

Pronssin käyttö on vain yksi pronssikautisten kulttuurien piirre, sillä monilla alueilla metallin käytön omaksumiseen liittyi myös muita tärkeitä muutoksia. Keski-Euroopassa ja Venäjällä kaupankäynti vilkastui huomattavasti ja yhteisöt muuttuivat järjestäytyneemmiksi. Suomeen nämä ilmiöt heijastuivat vain vähissä määrin, sillä maamme sijaitti sekä läntisten että itäisten pronssikautisten keskusten reuna-alueella. Väestöryhmien yhteydet eri suunnille muovasivat Suomen pronssikautista kulttuuria, ja maa olikin jakautunut kahteen eri kulttuuripiiriin. Se rannikkovyöhyke johon Espookin tuolloin kuului, suuntautui yhä enemmän länteen, kun taas sisä- ja Pohjois-Suomi ylläpitivät perinteisiä yhteyksiään itään ja kaakkoon. Näistä on käytetty usein termejä pronssikausi, joka tarkoittaa Suomen rannikkoaluetta eli läntistä pronssikulttuuria ja varhaismetallikausi, joka käsittää samanaikaisen kulttuurin sisämaassa eli Pohjois- ja Itä-Suomen pronssikulttuurin (esim. Siiriäinen 1973, 33; Lavento 2001, 143–144). Löytöjen runsauden perusteella Espoon seutu oli tuolloinkin suhteellisen tiiviisti asuttua. Sen alueelta on kaivettu esiin useita asuinpaikkoja sekä ajalle tyypillisiä kiviröykkiöhautoja.

Pronssi oli maassamme vielä uusi ja harvinainen materiaali, kun muualla jo opittiin valmistamaan rautaa. Raudan yleistyminen alkoi runsaat 3000 vuotta sitten, mutta kesti yli tuhat vuotta ennen kuin sen käytön voidaan todeta levinneen Suomeen. Suomessa rautakauden katsotaan alkaneen noin 500 eKr., mutta itse asiassa rauta alkoi yleistyä maassamme vasta 500 vuotta myöhemmin.

Rautakaudella, 500 eKr. – 1300 jKr., Espoon alueiden katsotaan pitkälti kuuluneen ns. eränautinnan alueisiin, vaikka merkkejä vakiintuneesta asumisesta alueella jonkin verran onkin. Rautakauden loppuvaiheessa Uudenmaan alueen katsottiin kuuluvan lähes kokonaan hämäläisten nautinta-alueisiin (esim. Luoto 2001, 54–55).

Rautakauden alusta tunnetaan löytöjä maastamme vain vähän, ja aikaisemmin tämän katsottiinkin kuvastaneen asutustyhjiötä ajanlaskun vaihteen tienoilla. Nykyään on kuitenkin vallalla käsitys, jonka mukaan samoihin aikoihin tapahtunut ilmaston viileneminen olisi pakottanut väestön pitkälti luopumaan ”uusista” elintavoistaan ja siirtymään entistä enemmän kalastukseen, metsästykseseen sekä keräilyyn. Tämän käsityksen mukaan suomalaisten esi-isät olisivat asuttaneet maata jo kivikaudelta lähtien. Jos ajatellaan asutuksen levinneisyyttä maassamme esihistoriallisen ajan lopulla, kuuluu arkeologisesti tunnetun rautakautisen kulttuurin piiriin vain yllättävän pieni osa siitä. Porista Tampereen ja Mikkelin kautta Sortavalaan vedetyn linjan pohjoispuolella on vain joitakin harvoja asutuspesäkkeitä, ja linjan eteläpuolellakin on asuttujen alueiden välillä laajoja asumattomiksi tulkittuja erämaita (esim. Meinander 1969, 66–69). Espoon Taavinkylässä on Däbitsiksi kutsuttu röykkiöhauta ja kalmisto, jotka ajottuvat rautakauden alkuun. Sieltä on löytynyt mm. Espoon ensimmäinen rautakautteen ajoittuva rautalöytö sekä varhaiselle metallikaudelle ajoittuvaa Morbyn keramiikkaa. Keramiikkatyyppi on saanut nimensä Muuralan Mikkelän asuinpaikan ruotsinkielisen nimen mukaan (esim. Meinander 1954, 173–179).

Vanhemmalla rautakaudella, n. 500 eKr. – 500 jKr., Uudenmaan asutus keskittyi Karjaan ja Porvoon seuduille, mutta tämän jälkeen Uudellamaalla seuraa eräänlainen asutustyhjiö, eikä alueelle ole kehittynyt Varsinais-Suomen tai Hämeen jokilaaksoalueiden kaltaisia asutuskeskittymiä. Selityksenä tälle on pidetty Uudenmaan maantieteellistä ja ilmastollista sijaintia (esim. Seppälä 2006, 42). Yksi syy Uudenmaan rannikon vähäiselle asutukselle on mahdollisesti ollut alueen rauhattomuus varsinkin viikinkiaikana 800 -1025, jolloin viikinkien idän reitti kulki Suomenlahden pohjoista rannikkoa pitkin. Viikingit kävivät kauppaa todennäköisesti hämäläisten kanssa, koska Vantaanjoki tarjosi hyvät yhteyden sisämaahan hämäläisten alueille. Viikinkiajan kuluessa ja sen jälkeen Eurooppaan suuntautuneen turkiskaupan seurauksena Uudenmaan jokien suihin on saattanut syntyä hämäläisiä kauppapaikkoja ja tämän seurauksena myös jonkinlaista asutusta. (esim. Luoto 2001, 54–55; vrt. esim. Salo 2000, 184)

Esihistorian katsotaan maassamme loppuvan ristiretkiajalla 1025 – 1300 jKr. kirjallisten lähteiden ilmestymisen myötä. Mitään tarkkaa hetkeä ei voida laskea esihistorian ja historian taitekohdaksi, vaan siirtyminen on tapahtunut vähitellen eri puolilla Suomea. Uudellamaalla historiallisen ajan voidaan katsoa alkavan vuosien 1100 – 1300 kuluessa. Uusimaa alueena on historiallisesti tarkasteltuna Suomen mittakaavassa suhteellisen myöhään asutettua aluetta, tätä kuvastaa myös alueen nimi ”Uusimaa”.

Uusimaa tuli suhteellisen nopeasti ruotsinkielisten uudisasukkaiden asuttamaksi pian ristiretkien jälkeen 1150-luvulta lähtien. Asutus voimistui edelleen varsinkin Pähkinäsaaren rauhan solmimisen jälkeen (1323), kun olot alueella vakiintuivat rauhallisemmiksi. (Ramsay 1942, 10) Vanhimmat Uttamaata koskevat asiakirjat ovat 1300-luvun alusta, ensimmäinen maininta alueesta on kirjallisissa lähteissä vuodelta 1310 (FMU 6572). Yksittäisistä Uudenmaan pitäjistä vanhimmat maininnat ovat 1320-luvulta (esim. Karjaa ja Kirkkonummi). Uudenmaan ranta-alueen uudisasuttamista vauhditti osaltaan myös kuningas Maunu Eerikinpojan julistus Itämaan asukkaille vuonna 1334 (FMU 413). Vähitellen alue jakautui itäiseen Porvoon lääniin joka myöhemmin sulautui Viipurin lääniin sekä läntiseen Raaseporin

lääniin, joka asiakirjoissa mainitaan jo 1392. On epäselvää milloin jako itäiseen ja läntiseen Uuteenmaahan virallisesti on tapahtunut, näin lienee käynyt viimeistään 1400-luvun alussa. (Ramsay 1924, 13)

Perustamisvuodeksi lasketaan kaupungeille usein ensimmäinen maininta historiallisissa lähteissä. Maalaiskuntien osalta tilanne on hankalampi, sillä niitä ei yleensä erityisesti ”perustettu”. Ne vain pikkuhiljaa syntyivät ja kasvoivat, kunnes jossakin kohtaa niistä alkoi olla mainintoja myös kirjallisissa lähteissä. Kyseessä saattoi olla varsin monimutkainenkin prosessi, jossa pitäjä voi kuulua yhteen seurakuntaan, toiseen kihlakuntaan ja kolmanteen veropitäjään. (Luoto 2001, 70)

Kirkkonummen seurakunnan katsotaan olevan Uudenmaan vanhimpia, sen kirkkoa on todennäköisesti alettu rakentaa jo 1200-luvulla. Tuohon aikaan Espoo oli osana Kirkkonummea. Vanhimmat seurakuntaa koskevat dokumentit ovat vuodelta 1330 (FMU 472), Espoota ei niissä vielä tuolloin mainittu lainkaan. Espoo mainitaan ensimmäisen kerran kirjallisissa lähteissä 1400-luvun alussa (esim. FMU 1999, FMU 2068). Omaksi hallintopitäjäkseen Espoo erotettiin viimeistään 1410-luvulla, sillä ns. Eerik Pommerilaisen maakirjakatkelmassa Länsi-Uudellemaalle eli Raaseporin lääniin katsottiin kuuluvan kahdeksan hallintopitäjää. Kirkollisesti Espoo oli aluksi Kirkkonummen kappeli, mutta se itsenäistyi viimeistään vuonna 1458. Vaikka Espoosta on säilynyt vain joitakin mainintoja 1400-luvun asiakirjoissa, on asutus sen alueella mitä ilmeisimmin vakiintunut jo paljon aikaisemmin. (Ramsay 1924, 37, 253, vrt. myös Lindholm 1999, 9)

Tutkittavan alueen tunnetut keskiaikaiset muinaisjäännökset liittyvät Nupurbölen ja Nuuksion (Noux) kyliin. Nupurböle on keskiajalla kuulunut Gumbölen kylään josta se irtaantui yksittäistilaksi jo 1500-luvulla (Ramsay 1936, 409). Myöhemmin varsinkin 1600-luvun puolella kiistaa Nupurbölen ja Nuuksion välisistä rajamaista käytiin useampaan otteeseen (Ramsay 1936, 396–398). Nuuksion kylä on sijainnut Nuuksion Pitkäjärven eteläpäässä, pienen Sahaoja-nimisen puron molemmilla rannoilla. Sahaojan itärannalla sijaitsivat Gumbölen boliiin kuuluneen kylän kolme kantataloa Maula, Heikkilä ja Konungs. Sahaojan länsirannalla, nyt tutkittavalla alueella sijaitsivat aikoinaan Kihin, Lassilan, Nikkulan ja Histan talot jotka kuuluivat Espoon boliiin (Ramsay 1936, 392-394). Kaikkiaan Espoon alue oli 1500-luvulla jaettu yhdeksään boliiin eli verokuntaan (Ramsay 1924, 32).

Nuuskio oli Espoon mittakaavassa kohtuullisen suuri kylä, jonka merkitys maanviljelysvaltaisessa yhteisössä oli varsin huomattava. Vielä 1860-luvullakin Nuuskio oli Espoon suurin kylä, joka vasta teollistumisen myötä vähitellen menetti merkitystään. 1900-luvulle tultaessa alueen muut kylät kasvattivat väkilukuaan Nuuksiota nopeammin mm. teollisuudelle otollisempien sijaintiensa ansiosta. (Lahti 1975, 30–31)

Espoon alueella oli siis uudisasutusta jo 1500-luvulla, ja se oli pääsääntöisesti keskittynyt ryhmäkyliin. Ryhmäkylä asumismuotona määräytyi hyvin pitkälle sarkajakojärjestelmän perusteella. Sarkajaossa kylän ympärillä olevat viljeltävät maat ja niityt oli jaettu jokaisen talon kesken siten, että joka talolla oli pellossa tai niityssä oma sarka, jota se viljeli ja josta se sai toimeentulonsa. Sarkoja oli usein monia ja ne sijaitsivat kylän ympäristössä. Sarkajako määrittä siis hyvin pitkälle miten kylät rakentuivat. 1700-luvulla asutukseen vaikutti suuren Pohjan sodan aikana tapahtunut venäläismiehitys, Isoviha 1714–1721, jonka aikana Suomessa ja Uudellamaalla tapahtui sotatoimista johtuvaa kylien autoitumista. Kylät autoituivat ihmisten paetessa metsissä sijaitseviin piilopirtteihin, mutta tämä ei johtanut useinkaan kylien täydelliseen autoitumiseen, vaan kylille palattiin sotatoimien rauhoituttua (mm. Soikkeli 1932:58–59). Toinen vielä suurempi muutos asutuksen kannalta tapahtui

1700-luvun puolivälin jälkeen toteutetussa Isossajaossa, jossa kylien yhteisomistuksessa olevat maat jaettiin talokohtaisesti. Tämä aiheutti sen että ryhmäkylät hajosivat ja taloja siirrettiin uusille maille lähemmäksi näiden omia maita. Muita kylien autoitumiseen vaikuttaneita tekijöitä saattoivat olla köyhyys ja maiden pakkolunastukset. Isojaon toteuttaminen kesti Suomessa käytännössä yli 200 vuotta ja eri puolilla maata sen seuraukset olivat erilaisia. Esimerkiksi Siuntiossa aikaisemmin kylänä olleista tiloista muodostettiin yleensä yksi tila, joka usein kantaa yhä nykypäivänäkin entisen kylän nimeä (Favorin 1986:177–120, ks. myös esim. Nikander 1985, 30–31)).

1600- ja 1700- luvut olivat Espoossa kuten koko Suomessakin raskasta aikaa. Sodat ja katovuodet koettelivat talonpoikaisväestöä, samoin aateliston kasvava valta ja siitä seuraavat rasitteet. Rannikolla tilanne oli sisämaata hieman parempi, sillä talonpoikaispurjehdukset esim. Tallinaan jatkuivat edelleen, jolloin sieltä voitiin tarvittaessa ostaa kylvösiemeniä mm. puutavaratuotteita vastaan (esim. Luoto 2001, 110-111, 122).

Isonjaon seurauksena syntyi myös lisäasutusta torpparilaitoksen myötä. Nyt kun talojen omistuksessa oli maata, sitä vuokraamalla torppareille saatiin lisää työvoimaa tilalle ja lisää maata raivattua viljelykseen. Tämä 1700-luvun puolivälissä tapahtunut muutos talonpoikien oikeuksissa vuokrata maata muille synnytti torpparilaitoksen. 1800-luvun alussa torppien määrän on maassamme arvioitu olleen lähes 25 000. Myös Uudellamaalla torppien määrä lisääntyi ja tämä edesauttoi rakennuskannan sekä viljelymaan lisääntymistä. Torppien ja torppareiden määrä kääntyi laskuun Uudellamaalla 1800-luvun loppuvaiheessa (esim. Kaukiainen 1980:225). Espoossa oli torppia vuosisadan vaihteessa runsaat 80 (Luoto 2001, 169).

1800-luvun alussa Suomen sodan seurauksena päättyi maan lähes 600-vuotinen valtiollinen yhteys Ruotsiin ja Suomesta tuli autonominen osa keisarillista Venäjää. Vaikka Suomen sodan taistelut käytiinkin muualla kuin Espoon alueella, oli sillä luonnollisesti vaikutuksensa myös tämän alueen oloihin. Vuosisadan kuluessa pitäjän väkiluku kasvoi tasaisesti ja oli 1800-luvun lopulla jo lähes 6000 henkeä. Vielä vuosisadan lopullakin yli 75% espoolaisista sai pääasiallisen elantonsa maataloudesta. (Luoto 2001, 153) 1900-luvulla yhteiskunnalliset muutokset sotineen, parantuneet liikenneyhteydet sekä voimistuva teollisuuden kasvun vaikuttivat osaltaan siihen, että Espoo kasvoi yhdeksi maamme suurimmista kaupungeista.

4. Inventoinnin menetelmät

Espoon alueen esihistorialliset muinaisjäännökset on kattavasti inventoinut viimeksi Matti Huurre vuonna 1962. Timo Jussila tarkasti Huurteen löytämät muinaisjäännökset ja teki täydentävää inventointia vuonna 1990. Lisäksi Teija Nurminen suoritti Espoon alueen keskiaikaisten kylien inventoinnin vuonna 2000.

Ennen varsinaista kenttätyöosuutta käytettiin osayleiskaava-alueella ja sen välittömässä läheisyydessä olevien historiallisen ajan muinaisjäännösten etsimisessä tutkimusmetodinä kartta-analyysia. Tämä tarkoittaa sitä, että suunnittelualueelta pyrittiin etsimään kaikki historiallinen karttamateriaali ja verrattiin sitä nykyiseen materiaaliin. Nykyisen ja historiallisen karttamateriaalin vertailulla voidaan havainnoida asutuksen kehitystä ja liikkeitä tutkittavalla alueella. Kartta-analyysin

alkuvaiheessa primäärilähteinä käytettiin Kuninkaan kartastoa sekä Espoon kaupunginmuseossa säilytettävää vuonna 1750 valmistuneen Espoon pitäjän kartan kopiota. Alkuperäisen kartan (Charta över Esbo socken) on tehnyt maanmittari Friedrik J. Fonseen ja sitä säilytetään Ruotsin valtionarkistossa (Riksarkivet) Tukholmassa. Kuninkaan kartaston taas on laatinut Ruotsin armeija vuosina 1776 – 1805 sotilaallisiin tarkoituksiin. Vuonna 1989 Timo Alanen ja Saulo Kepsu toimittivat kartat kirjana, jonka Suomalaisen Kirjallisuuden Seura julkaisi. Karttamateriaalissa on esitetty sen aikaiset kylät ja niiden nimistö, talot, tiet, polut sekä pellot, niityt, metsät ja muut erilaiset ympäristöt.

Kartta-analyysin alkuvaiheessa pyrittiin hahmottamaan kaava-alue Kuninkaan kartastoon ja tämän avulla kohdentaa sitä lähellä olevat kyläpaikat ja muut mahdolliset inventoinnin kannalta tärkeät kohteet. Muuta historiallista karttamateriaalia lähdettiin etsimään Kuninkaan kartastosta kohdennettujen kylien nimistön ja pitäjänhistorian pohjalta mm. Kansallisarkistosta. Tämä lähestymistapa perustuu käsitykseen siitä, että Kuninkaan kartastossa kuvatun kyläasutuksen voidaan parhaassa tapauksessa tulkita osin vastaavan 1500-luvun tai jopa sitä vanhempaa asutusta. Muulla historiallisella karttamateriaalilla viitataan lähinnä suurimittakaavaisiin (< 1:20 000) maakirjakarttoihin ja isojakokarttoihin 1600–1800 luvuilta. Inventointialueelle sijoittuvia historiallisia karttoja etsittiin tekemällä tietokantahakuja pitäjien ja kylien nimillä. Tietokantahaut suoritettiin internetissä osoitteessa <http://www.virtuaaliyliopisto.fi/maakirjakartat/> joka sisältää tiedot 1600-luvun maakirjakartoista sekä kansallisarkiston sivuilta <http://www.narc.fi/> joka sisältää muun historiallisen karttamateriaalin. Tämän jälkeen inventointialueelle sijoittuvaan karttamateriaaliin tutustuttiin Kansallisarkistossa. Tarvittaessa kartoista otettiin valokopiot tarkempaa tutkimista ja kenttätyöskentelyä varten. Historiallisen karttamateriaalin kokoamisen jälkeen verrattiin hankittua materiaalia 1900-luvun maastokarttoihin. Karttoja vertailemalla pyrittiin etsimään vanhoissa kartoissa näkyviä talonpaikkoja, valmistuspaikkoja, myllynpaikkoja ja muita mahdollisia historiallisen ajan kiinteitä muinaisjäänöksiksi laskettavia kohteita joita ei ollut enää merkittyinä nykyisiin karttoihin mutta jotka kuitenkin edustavat historiallisella ajalla tapahtunutta ihmistoimintaa. Jos edellä mainittuja toimintapaikkoja saatiin karttoja vertailemalla kohtuullisesti paikallistettua, merkittiin tarkistettavat alueet peruskarttaotteisiin kenttätyövaihetta varten.

6. Kohdeluettelo

Inventoinnissa käytiin läpi Espoon Histan, Siikajärven sekä Nupurin osa-yleiskaavan suunnitelman kattamat alueet. Esivalmistelujen ja maastossa suoritettujen tarkastusten jälkeen kaava-alueelta tai sen välittömästä läheisyydestä löydettiin 18 kohdetta, joista 4 on esihistorialliseen ja 13 historialliseen aikaan ajoittuvia muinaisjäännöksiä. Lisäksi yksi kohde on tarkemmin ajoittamaton. 10 kohdetta todettiin uuteen aikaan liittyviksi tai muuten sellaisiksi, että ne eivät täytä kiinteän muinaisjäännöksen tuntomerkkejä. Tutkittavalla alueella paikannettiin tarkemmin myös vanhaa tiestöä. Osittain yhä käytössä olevia vanhoja teitä ja tielinjauksia ei sinällään lasketa muinaisjäännöksiksi, mutta osana alueen toiminta- ja asutushistoriaa ne olisi silti syytä ottaa kaavoituksessa huomioon. Lista kaikista inventoinnin aikana kerätyistä gps-pisteistä on liitteessä 1.

6.1 Espoo Nuuksio (Noux/Nuxby) Sahaojan länsipuoli

Muinaisjäännösrekisterinro:	1000 00 1876
Muinaisjäännöstyyppi:	Kiinteä muinaisjäännös
Tarkenne:	kylätontti
Ajoitus:	historiallinen
Rauhoitusluokka:	2
Lukumäärä:	1

Peruskartta: 204110 Nuuksio

Yhtenäiskoordinaatit: p= 6685269, i= 3366221, z= 47 m mpy
 Koordinaattien selite: arvioitu keskikoordinaatti ja gps -paikannus
Kiinteistötiedot: Nikula 6:53

Sijainti: 6,7 km Espoon kirkosta luoteeseen

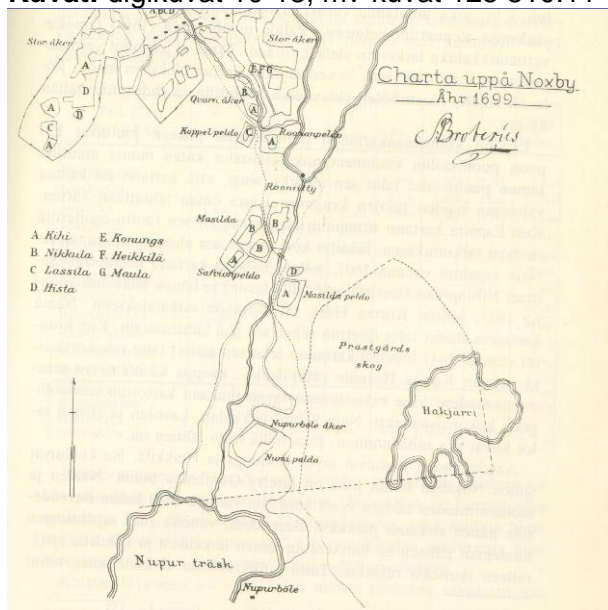
Aiemmat tutkimukset: Teija Nurminen 2000 inventointi

Löydöt: -

Kertomuksen liitteet:

Kartat: peruskarttaote 1:10 000

Kuvat: digikuvat 10-13, mv-kuvat 125 810:11-14



Kuva 4. Nuksion kylä vuonna 1699 (Ramsay 1936, 393).

Nouxin kylä on sijainnut Nuksion Pitkäjärven eteläpäässä, pienen Sahaoja-nimisen puron molemmilla rannoilla. Sahaojan itärannalla sijaitsevat edelleen Gumbölen boliin kuuluneen kylän kolme kantataloa (Maula, Heikkilä ja Konungs). Esbobyin boliin kuului neljä taloa (Hista, Kihl, Lassila ja Nikkula), jotka sijaitsivat tiiviissä ryhmässä Sahaojan länsirannalla.

Kylämäellä, jota nykyään kutsutaan Nikulanmäeksi, sijaitsee nykyisin ainoastaan Nikulan tila, ja suurin osa vanhaa kylämäkeä on rakentamattomana kotieläinlaitumena. Alueelta pilkottaa sieltä täältä matalan ruohikon seasta kiviä,

joista osa ilmeisesti on luonnonkiviä, mutta osa kuulunee vanhoihin rakenteisiin. Tieltä katsottuna maisema näyttää hyvinkin säilyneeltä ja eheältä, mutta todellisuudessa paikalta on otettu runsaasti hiekkaa. Pää- ja ulkorakennusten koillispuoleen sekä Heinäs- ja Brobackan-teiden risteykseen rajautuvan alueen keskellä on suurehko hiekkakuoppa, joka on tuhonnut kuopan kohdalla olleet mahdolliset vanhemmat kerrokset. Kohteen itäosa sen sijaan on kohtuullisen hyvin säilynyt, ja sillä on todennäköisesti säilynyt keskiaikaista kulttuurikerrosta.

Alueella on havaittavissa kolme vanhaa tulisijan paikkaa, jotka vanhojen karttojen perusteella voisivat olla Histan, Nikkulan sekä Kihin talojen sijaintipaikat. Lassilan talon paikalle olisi tällöin rakennettu nykyinen Nikulan talo, ilmeisesti 1900-luvun alkupuolella. Havaituista kohteista Histan oletettu tulisija sijaitsi tutkittavan alueen länsireunalla (gps-koordinaatit: 6685231/ 3366117) ja oli kooltaan 2,5x2,5m. Selvää talonperustusta ei ollut havaittavissa, tosin alue kasvoi korkeaa heinää joten havaintomahdollisuudet olivat heikohkot.



Kuva 5 (mv-kuva 125 810:13). Puun alla näkyy vanhan Histan talon tulisija. Kuva koillisesta.

Kohteesta 40 metriä itäkoilliseen oli maastossa havaittavissa talonpaikka joka tulkittiin Nikkulan talon vanhaksi paikaksi. Kyseessä on 10x6m kokoinen talon perustalta vaikuttava kivirakenne jossa on 2 tulisijaa jotka ovat kooltaan noin 2x2m. Vuoden 1699 kartan perusteella tästä 30 metriä itäkoilliseen olisi aikanaan sijainnut Lassilan talo, jonka paikalla sijaitsee nykyinen Nikulan vanhempi talo. Sen omistaja Pentti Leppänen näytti kaikki tontillaan havaitsemansa kivirakenteet, ja kertoi myös että nykyisen talon eteläpuolella olevasta perunapellosta (gps-koordinaatit: 6685233/ 3366184) on aikojen kuluessa löytynyt runsaasti vanhoja rahoja joista suurin osa on myöhemmin joutunut hukkaan. Hänen mukaansa Lassilan talo tuhoutui 1860-luvulla. Nykyisestä Nikulan talosta 65 metriä koilliseen on hiekkakuopan reunalla vanha tulisija, joka tulkittiin karttojen perusteella aikanaan todennäköisesti Kihin taloon kuuluneeksi.



Kuva 6 (mv-kuva 125 810:14). Kihin vanhan talon tulisija aivan hiekkakuopan reunalla. Kuva lounaasta.

Edellä mainittujen tulisijojen lisäksi tontin luoteisosassa lähellä maantietä havaittiin vanhan talon perustukset, kooltaan 7x16 metriä. Rakenne on suhteellisen hyväkuntoinen ja selkeärajainen (gps-koordinaatit: 6685291/ 3366114). Siinä on noin metrin levyiset ja 30-40cm korkeat vallit sekä 3,5x3,5m kokoinen ja 1,3m korkea tulisija rakenteen luoteisosassa. Rakenne on koillinen-lounas – suuntainen ja se tulkittiin vanhojen karttojen perusteella todennäköisesti Nikkulan 1700-luvun talon jäänteiksi. Pentti Leppäsen mukaan Nikkulan talo siirtyi alkuperäiseltä paikaltaan tähän 1770-luvulla ja tuhoutui 1800-luvun loppupuolella. Esim. vuoden 1843 Espoon pitäjänkartan mukaan Nuuksion Sahaajan länsipuolisessa osassa olisi ollut enää vain yksi talo.

6.2 Espoo Nupuri (Nupurböle)

Muinaisjäännösrekisterinro: 1000 00 1878
Muinaisjäännöstyyppi: kiinteä muinaisjäännös
Tarkenne: kylätontti
Ajoitus: historiallinen
Rauhoitusluokka: 2
Lukumäärä: 1
Peruskartta: 2041 10 Nuuksio
Yhtenäiskoordinaatit: p= 6683171, i= 3366786, z= 32-35 m mpy
 Koordinaattien selite: arvioitu keskikoordinaatti ja gps -paikannus
Kiinteistötiedot: 1:180

Sijainti: 4,6 km Espoon kirkosta länsiluoteeseen

Aiemmat tutkimukset:	Nurminen, Teija	2000	inventointi
	Suhonen, Veli-Pekka	2007	koekaivaus

Löydöt: -

Kertomuksen liitteet:

Kartat: peruskarttaote 1:10 000

Kuvat: digikuva 30



Kuva 7 (digikuva 30). Nupurböle, näkymä kartanon päärakennukselta paikoitusalueelle ja majoitustiloihin päin. Kuva luoteesta.

Nupurinjärven itärannalla sijainnut, Gumbölen boliiin kuulunut Nupurbölen tila irtaantui Gumbölen kylästä omaksi kyläkseen 1500-luvun puolivälissä.¹ Paikalla oleva Nupurin kartano on nykyään autiona ja alueella on myös golfkenttä. Maisemallisesti alue on

¹ Nupurbölen historiasta tarkemmin ks. esim. Suhonen V-P 2007, 4-5

rikkonainen. Sitä pirstovat Turun moottoritie, Nupurilantie sekä Nupurilantien risteyksessä oleva huoltoasema ja autokorjaamo. Nupurilantien ja Brobackantien risteyksessä sijainnutta Nupurbölen torppaa ei enää ole. Kartanon päärakennuksen ja huoltamon välinen peltoalue ja samoin päärakennuksesta lounaaseen oleva ranta on nykyisin golfkenttänä. Päärakennuksesta etelään on rakennettu nykyään lakkautetun motellin majoitustiloja. Kyläkeskus on mahdollisesti sijainnut juuri kartanon päärakennuksen, pihan ja vanhojen majoitusrakennusten luona. Alueella saattaa olla vielä jäljellä hieman keskiaikaisia kerrostumia, mutta sen todentaminen vaatisi tarkempia tutkimuksia.

6.3 Espoo Nupuri eteläinen

Muinaisjäännösrekisterinro: 49 01 00 50
Laji: kiinteä muinaisjäännös
Muinaisjäännöstyyppi: asuinpaikat
Ajoitus: kivikautinen
Rauhoitusluokka: 2
Lukumäärä: 1
Peruskartta: 2041 10 Nuuksio
Yhtenäiskoordinaatit: p= 6682530, i= 3366669, z= 35 m mpy
 Koordinaattien selite: arvioitu keskikoordinaatti ja gps -paikannus
Kiinteistötiedot: 04944200010191

Sijainti: 4,4 km Espoon kirkosta länsiluoteeseen

Aiemmat tutkimukset: Huurre, Matti	1962	inventointi
Jussila, Timo	1990	inventointi

Löydöt: KM 15 561 (kvartseja)

Kertomuksen liitteet:

Kartat: peruskarttaote 1:10 000

Kuvat: -

Kohde sijaitsee entisellä pellolla noin 200 m etelään Nupurinjärven eteläpäästä, 150 m Turunväylästä koilliseen. Löytöinä kvartsiesine ja -iskoksia. Topografisesti paikka soveltuu hyvin esihistorialliseksi asuinpaikaksi. Alueella on selvästi rajautuva luoteeseen päin loivasti viettävä jyrkkäreunainen terassi, joka on kooltaan 40x10m. Tarkastushetkellä paikalle raivattu pelto kasvoi heinää, joten havainto-olosuhteet pintapöiminnän osalta olivat huonot.

6.4 Espoo Nupuri läntinen

Muinaisjäännösrekisterino: 49 01 0051
Laji: kiinteä muinaisjäännös
Muinaisjäännöstyyppi: asuinpaikat
Ajoitus: kivikautinen
Rauhoitusluokka: 2
Lukumäärä: 1

Peruskartta: 2041 10 Nuuksio

Yhtenäiskoordinaatit: p= 6682960, i= 3366248, z= 28-30 m mpy

Koordinaattien selite: arvioitu keskikoordinaatti ja gps -paikannus

Kiinteistötiedot:

Sijainti: 4,5 km Espoon kirkosta länsiluoteeseen

Aiemmat tutkimukset: Huurre, Matti	1962	inventointi
Jussila, Timo	1990	inventointi

Löydöt: KM 15 560 (kvartseja)

Kertomuksen liitteet:

Kartat: peruskarttaote 1:10 000

Kuvat: -

Topografisesti paikka soveltuu hyvin esihistorialliseksi asuinpaikaksi. Alueella on ympäristöä korkeammalla oleva koilliseen loivasti viettävä terassialue, joka on säilyneeltä osaltaan kooltaan 50x20m. Kohde on lounaisosastaan ehkä jäänyt osin Turun moottoritien alle, mutta "rantapuoli" on tallessa metsikössä. Tarkastushetkellä paikalle raivattu pelto kasvoi heinää, joten havainto-olosuhteet pintapoiminnan osalta olivat huonot.

6.5 Espoo Hista

Muinaisjäännösrekisterino: 49 04 0022
Laji: irtolöytö
Muinaisjäänöstyyppi: löytöpaikat
Ajoitus: kivikautinen
Rauhoitusluokka: ei määritelty
Lukumäärä: 1

Peruskartta: 2041 10 Nuuksio

Yhtenäiskoordinaatit: p= 6683431, i= 3366229, z= 27-30 m mpy

Koordinaattien selite: arvioitu esineen löytökohta

Kiinteistötiedot: 04944100130019

Sijainti: 5,2 km Espoon kirkosta pohjoisluoteeseen

Aiemmat tutkimukset: Huurre, Matti 1962 inventointi

Löydöt: Nuuksion kansakoulu (tasataltta)

Kertomuksen liitteet:

Kartat: peruskarttaote 1:10 000

Kuvat: -

Arkiniitty on alava vetinen niitty Nupurinjärven luoteisrannalla, 200–300 m Turuntiestä etelään, Svartbäckiin menevän tien ja järven välissä. Tasataltta, jota säilytetään Nuuksion kansakoululla, on löytynyt tämän niityn halki virtaavan ojan rannalta noin 100 m:n päässä Mustanpurontiestä. Tarkastushetkellä Arkiniitty kasvoi heinää, joten havainto-olosuhteet pintapoiminnan osalta olivat huonot. Maaperä paikalla oli savista ja vetistä hiesua, muuttuen ylempänä pellon luoteisosassa kuivemmaksi ja hiekkaisemmaksi. Paikalle tehdyissä lapionpistoissa (8 kpl) ei havaittu merkkejä kiinteästä muinaisjäännöksestä. Kyseessä on todennäköisesti aikanaan veteen joutunut esine.

6.6 Espoo Kolmiranta

Muinaisjäännösrekisterinro: 1000 00 5358
Laji: kiinteä muinaisjäännös
Muinaisjäännöstyyppi: kivirakenteet
Tyypin tarkenne: varastokuopat
Ajoitus: ajoittamaton
Rauhoitusluokka: 2
Lukumäärä: 1
Peruskartta: 2041 07 Veikkola
Yhtenäiskoordinaatit: p= 6685366, i= 3362812, z= 86 m mpy
 Koordinaattien selite: kivirakan eteläosan kuoppien sijainti ja gps -paikannus
Kiinteistötiedot:

Sijainti: 8,8 km Espoon kirkosta luoteeseen

Aiemmat tutkimukset: Lindholm, Dan inventointi 1997

Löydöt: -

Kertomuksen liitteet:

Kartat: peruskarttaote 1:10 000

Kuvat: digikuvat 20, mv-kuvat 125 810:21



Kuva 7 (mv-kuva 125 810:21). Espoo Kolmiranta. Kivirakka. Taempänä kasvavan ryteikön kohdalla on kaksi isompaa rakkakivikkoon kaivettua kuoppaa. Kuva etelästä.

Rakkakivikko sijaitsee korkealla kalliolla, Turunväylästä 200 m pohjoiseen ja Siikajärventiestä n. 300 m länteen. Kohteelta on hieno näkymä Vuohilammelle. Kivikko on aikaisemmin mainittu rökkiönä, jollaiseksi se kuitenkin ei mielestäni sovi. Kivikko on kooltaan 60 x 25 m ja se on rakennettu isoista kivistä. Kivikon eteläosassa on kaksi syvennystä jotka muistuttavat hautaröykkiöiden keskuskraatereita. Ne ovat molemmat halkaisijaltaan 3 metriä ja syvyydeltään 60-70cm. Rakkakivikon pohjoisosassa sijaitsee kolme hieman pienempää kuopannetta, joiden halkaisija on 1,5-2 metriä.

Muotonsa ja sijaintinsa perusteella kyseessä on mitä ilmeisimmin luonnonmuodostuma, jääkauden loppuvaiheessa tai pian sen jälkeen syntynyt

rakkakivikko. Siihen on jossakin vaiheessa myöhemmin kaivettu varastokuoppia pyyntisaaliin tms. säilyttämiseksi.

Varastokuoppien sijaintiin liittyvät gps-pisteet:

Kuoppa 1, 6685413, 3362811

Kuoppa 2, 6685412, 3362807

Kuoppa 3, 6685410, 3362806

Kuoppa 4, 6685408, 3362805

Kuoppa 5, 6685405, 3362805

6.7 Espoo Vuohilampi

Muinaisjäännösrekisterinro: 1000 01 0295
Laji: kiinteä muinaisjäännös
Muinaisjäännöstyyppi: kivirakenteet
Tyypin tarkenne: röykkiöt
Ajoitus: pronssikautinen
Rauhoitusluokka: 2
Lukumäärä: 1
Peruskartta: 2041 07 Veikkola
Yhtenäiskoordinaatit: p= 6685581, i= 3362107, z= 58 m
 Koordinaattien selite: kiviröykkiön sijainti ja gps -paikannus
Kiinteistötiedot:

Sijainti: 9,8 km Espoon kirkosta länsiluoteeseen

Aiemmat tutkimukset: -

Löydöt: -

Kertomuksen liitteet:

Kartat: peruskarttaote 1:10 000

Kuvat: digikuva 19, mv-kuva 125 810:20



Kuva 8 (mv-kuva 125 810:20) Espoo Vuohilampi. Ladottu kiviröykkiö. Kuva lännestä.

Länsilounaaseen avautuvan peinen kalliotasanteen länsireunalla on pienehkö kiviröykkiö, kooltaan 2,5 x 1,5 metriä ja korkeudeltaan 50 cm. Röykkiö on koillinen-lounas suuntainen ja se on rakennettu kalliopohjalle. Kohde tarkastettiin paikallisen asukkaan antaman vihjetiedon perusteella.

6.8 Espoo Nikula 1

Muinaisjäännösrekisterino: 1000 01 0296
Laji: kiinteä muinaisjäännös
Muinaisjäännöstyyppi: asuinpaikat
Ajoitus: historiallinen
Rauhoitusluokka: 2
Lukumäärä: 1
Peruskartta: 2041 10 Nuuksio
Yhtenäiskoordinaatit: p: 6685418, i: 3365899, z= 62 m
 Koordinaattien selite: löydetyn talojäännöksen gps -paikannus
Kiinteistötiedot:

Sijainti: 6,9 km Espoon kirkosta luoteeseen

Aiemmat tutkimukset: -

Löydöt: -

Kertomuksen liitteet:

Kartat: peruskarttaote 1:10 000

Kuvat: digikuvat 1-3, mv-kuvat 1-4



Kuva 9 (mv-kuva125 810:1). Espoo Nikula 1. Kihin 1700-luvun lopun talon tulisijan paikka lapion kohdalla. Kuva etelästä.

Etelään aukeavalla loivalla terassilla oli havaittavissa runsaasti tiiltä, ikkunalasia sekä merkkejä talon perustasta, mm. tulisijan jäänteet (gps-piste). Paikallinen asutushistorian tutkija Krister Eklundh (Maulantie 17, Espoo) kertoi, että Kihin talo siirtyi tälle paikalle 1700-luvulla. Hänen mukaansa se sijaitti tässä aina vuoteen 1887 saakka, jolloin paikalle rakennettiin ruotsinkielinen kansakoulu. Myös myöhemmät 1800-luvun kartat Nuuksion kylästä tuntuivat varmistavan tiedon.

Talon jäänteistä noin 30 metriä pohjoiseen on 35m pitkä kiviaita, joka todennäköisesti liittyy Kihin vanhaan asuintonttiin. Kiviaita on tehty osin lohkotuista kivistä, sen

korkeus on 50-70cm ja paksuus 80-100cm. Sen keskivaiheilla (koordinaatit: 6685376/ 3365848) on aivan kiviainan lounaispuolella kivillä vuorattun maakellarin jäänteet. Se on kooltaan 3x2m ja sen oviaukko on lounaisseinustalla.



Kuva 10 (mv-kuva 125 810:4). Espoo Nikula 1. Kivetty maakellari. Kuva luoteesta.

Toinen kiviainaa sijaitsee edellisestä noin 50 metriä etelään. Se on kaakko-luode suuntainen kuten edellinenkin ja pituudeltaan 23 metriä. Aita on suhteellisen jämerää tekoa, sen korkeus on 80-100cm ja paksuus 2 metriä.

Kihin talon jäänteistä noin 120 metriä luoteeseen on nykyisen kesämökin pihassa vanha kivillä vuorattu kaivo, joka rakenteensa puolesta ajoittunee ainakin 1800-luvulle (koordinaatit: 6685386/ 3365841). Se on muodoltaan pyöreä ja halkaisijaltaan 1,5 metriä. Pyöreähköt kylmämuuratut kivet ovat halkaisijaltaan 15-70cm. Kaivo on ilmeisesti edelleen käytössä ja sen puiset päällysrakenteet on pidetty kunnossa.

Kohteeseen liittyvät gps-pisteet:

Kihi:	6685418/3365899, z =62m
Kiviainaa1, piste 1:	6685365/3365881, z=64m
Kiviainaa1, piste 2:	6685360/3365866, z=65m
Kiviainaa1, piste 3:	6685363/3365864, z=64m
Kiviainaa1, piste 4:	6685371/3365855, z=62m
Kiviainaa2, piste 1:	6685347/3365787, z=64m
Kiviainaa2, piste 2:	6685344/3365796, z=64m
Maakellari:	6685376/3365848, z=62m
Kaivo (käytössä):	6685386/3365841, z=59m

6.9 Espoo Nikula 2

Muinaisjäännösrekisterino: 1000 01 0297
Laji: kiinteä muinaisjäännös
Muinaisjäännöstyyppi: asuinpaikat
Ajoitus: historiallinen
Rauhoitusluokka: 2
Lukumäärä: 1
Peruskartta: 2041 10 Nuuksio
Yhtenäiskoordinaatit: p= 6685153, i= 3365848, z= 60 m mpy
 Koordinaattien selite: talon perustuksen gps -paikannus
Kiinteistötiedot:

Sijainti: 6,8 km Espoon kirkosta luoteeseen

Aiemmat tutkimukset: -

Löydöt:-

Kertomuksen liitteet:

Kartat: peruskarttaote 1:10 000

Kuvat: digikuva 4, mv-kuva 125 810:5



Kuva 11 (mv-kuva125 810:5). Espoo Nikula 2. Talon perustusten jäänteet. Kuva koillisesta.

Itäkaakkoon pellolle loivasti viettävällä rinteellä pienessä metsäsaarekkeessa havaittiin pieni, noin 4x4 metrin kokoinen talon perusta. Se on tehty isoista kivistä joiden halkaisija on 50-70cm sekä maavallista.

6.10 Espoo Nikula 3

Muinaisjäännösrekisterino: 1000 01 0298
Laji: kiinteä muinaisjäännös
Muinaisjäännöstyyppi: asuinpaikat
Ajoitus: historiallinen
Rauhoitusluokka: 2
Lukumäärä: 1
Peruskartta: 2041 10 Nuuksio
Yhtenäiskoordinaatit: p= 6685008, i= 3365837, z= n. 41 m mpy
 Koordinaattien selite: talon perustuksen gps -paikannus
Kiinteistötiedot:
Sijainti: 6,6 km Espoon kirkosta luoteeseen

Aiemmat tutkimukset: -

Löydöt: -

Kertomuksen liitteet:

Kartat: peruskarttaote 1:10 000

Kuvat digikuva 5, mv-kuva 125 810:6



Kuva 12 (mv-kuva 125 810:6). Espoo Nikula 3. Etualalla paikalleen lahonnut lato, sen takana Histan talon tulisija 1700-luvun lopulta. Kuva luoteesta.

Kaakkoon aukeavalla loivalla terassilla oli havaittavissa runsaasti tiiltä, ikkunalasia sekä merkkejä talon perustasta, mm. tulisijan jäänteet (gps-piste). Paikalla myöhemmin sijainneen ladon ja sen lastaussillan jäänteet ovat osittain sotkeneet kohdetta. Paikallinen asutushistorian tutkija Krister Eklundh (Maulantie 17, Espoo) kertoi, että Histan talo siirtyi tälle paikalle 1770-luvulla. Hänen mukaansa se sijaitsi tässä aina vuoteen 1850 saakka. Myös vuoden 1803 kartta Nuuksion kylästä tuntuisi varmistavan tiedon. Eklundhin mukaan Nygårdin kartano perustettiin vuonna 1820, ja se sai nimen Hista suomenkielisten omistajien mukana vasta vuonna 1904.

6.11 Espoo Nikula 4

Muinaisjäännösrekisterino: 1000 01 0299
Laji: mahdollinen muinaisjäännös
Muinaisjäännöstyyppi: maarakenteet
Tyypin tarkenne: kuopat
Ajoitus: historiallinen
Rauhoitusluokka: ei määritelty
Lukumäärä: 1

Peruskartta: 2041 10 Nuuksio

Yhtenäiskoordinaatit: p= 6685474, i= 3365973, z= n. 40 m mpy

Koordinaattien selite: varastokuopan gps -paikannus

Kiinteistötiedot:

Sijainti: 6,9 km Espoon kirkosta luoteeseen

Aiemmat tutkimukset: -

Löydöt: -

Kertomuksen liitteet:

Kartat: peruskarttaote 1:10 000

Kuvat digikuvat 7-8, mv-kuva 125 810:8-9



Kuva 13 (mv-kuva 125 810:9). Espoo Nikula 4. Pientä tervahautaa muistuttava kuoppa. Kuva lounaasta.

Itään aukeavalla rinteellä on havaittavissa kapealla terassilla tervahautaa muistuttava kuoppa, halkaisijaltaan 6 metriä. Kuoppa aukeaa kaakkoon (gps-piste).

Ulkomuodoltaan kuoppa muistuttaa pientä tervahautaa, mutta lapionpistossa ei havaittu hiiltä. Maaperä alueella on vetistä savensekaista hiesua. Kuopasta noin 10 metriä itäänpäin, hieman ylempänä rinteellä havaittiin toinen kuoppa (koordinaatit: 6685433/ 3365968, z=50m). se on muodoltaan soikea, 2x3m ja sen ympärillä on metrin levyiset vallit. Ilmeisesti kyseessä on ns. Nauriskuoppa tai muu vastaava varastokuoppa.

6.12 Espoo Nikula 5

Muinaisjäännösrekisterino: 1000 01 0300
Laji: mahdollinen muinaisjäännös
Muinaisjäännöstyyppi: maarakenteet
Tyyppin tarkenne: kuopat
Ajoitus: historiallinen
Rauhoitusluokka: ei määritelty
Lukumäärä: 1
Peruskartta: 2041 10 Nuuksio
Yhtenäiskoordinaatit: p= 6685373, i= 3365961, z= n. 40 m mpy
 Koordinaattien selite: kivetyn varastokuopan gps -paikannus
Kiinteistötiedot:
Sijainti: 6,8 km Espoon kirkosta luoteeseen

Aiemmat tutkimukset: -

Löydöt: -

Kertomuksen liitteet:

Kartat: peruskarttaote 1:10 000

Kuvat digikuva 9, mv-kuva 125 810:10



Kuva 14 (mv-kuva 125 810:10). Espoo Nikula 5. Sivuseiniltään kivetty varastokuoppa. Kuva etelästä.

Kaakkoon aukeavalla rinteellä on havaittavissa kapeahkolla terassilla 8 maahan kaivettua kuoppaa, joiden koko vaihtelee 2x2 metristä 4x6 metriin saakka. Kuopat sijaitsevat koillinen-lounas suuntaisella pitkällä terassilla 3-5 metrin päässä toisistaan. Yhden kuopan sivuseinät on kivetty (gps-piste), se on kooltaan 1,5x2,5 metriä. Syvyydeltään kuopat ovat 1,5-2 metriä. Ilmeisesti kyse on jonkinlaisista varastokuopista.

6.13 Espoo Heikkilä 2

Muinaisjäännösrekisterino: 1000 01 0301
Laji: kiinteä muinaisjäännös
Muinaisjäännöstyyppi: työ- ja valmistuspaikat
Tyyppin tarkenne: vesimyllyt
Ajoitus: historiallinen
Rauhoitusluokka: 2
Lukumäärä: 1
Peruskartta: 2041 10 Nuuksio
Yhtenäiskoordinaatit: p= 6685059, i= 3366596, z= n. 37 m mpy
 Koordinaattien selite: myllyn gps -paikannus
Kiinteistötiedot:
Sijainti: 6,3 km Espoon kirkosta luoteeseen

Aiemmat tutkimukset: -

Löydöt: -

Kertomuksen liitteet:

Kartat: peruskarttaote 1:10 000

Kuvat digikuva -, mv-kuva 125 810:17



Kuva 15 (mv-kuva 125 810:17). Espoo Heikkilä 2. Kuva kaakosta.

Sahaojan varrella, Heikkilän talosta noin 100 metriä lounaaseen on ojan molemmin puolin ladottuja kiviä. Fonseenin kartassa vuodelta 1750 paikalle on merkitty mylly, jonka padon jäänteet ovat vielä maastossa nähtävissä.

6.14 Espoo Myrskymäki

Muinaisjäännösrekisterino: 1000 01 0302
Laji: kiinteä muinaisjäännös
Muinaisjäännöstyyppi: kivrakenteet
Tyypin tarkenne: rajamerkit
Ajoitus: historiallinen
Rauhoitusluokka: 2
Lukumäärä: 1
Peruskartta: 2041 10 Nuuksio
Yhtenäiskoordinaatit: p= 6684788, i= 3366429, z= n. 52 m mpy
 Koordinaattien selite: rajakiven gps -paikannus
Kiinteistötiedot:
Sijainti: 6,3 km Espoon kirkosta luoteeseen

Aiemmat tutkimukset: -

Löydöt: -

Kertomuksen liitteet:

Kartat: peruskarttaote 1:10 000

Kuvat digikuva 18, mv-kuva 125 810:19



Kuva 16 (mv-kuva 125 810:19). Espoo Myrskymäki. Rajamerkki Histan ja Brobackan kylien välillä. Kuva kaakosta.

Myrskymäen kaakkoisrinteellä on halkaisijaltaan metrin kokoinen, korkeudeltaan 30cm oleva ladottu kivikasa, jonka keskellä on pystykivi. Läheisen kesämökin asukas Reijo Aalto (Ratavallintie 2 b 41 02760 Espoo) kertoi, että kyseessä on vanha rajamerkki Histan ja Brobackan välillä.

6.15 Espoo Brobackaån

Muinaisjäännösrekisterino: 1000 01 0303
Laji: mahdollinen muinaisjäännös
Muinaisjäännöstyyppi: maarakenteet
Tyyppin tarkenne: kuopat
Ajoitus: historiallinen
Rauhoitusluokka: ei määritelty
Lukumäärä: 1
Peruskartta: 2041 10 Nuuksio
Yhtenäiskoordinaatit: p= 6683406, i= 3366873, z= n. 37 m mpy
 Koordinaattien selite: varastokuopan gps -paikannus
Kiinteistötiedot:
Sijainti: 4,7 km Espoon kirkosta länsiluoteeseen

Aiemmat tutkimukset: -

Löydöt: -

Kertomuksen liitteet:

Kartat: peruskarttaote 1:10 000

Kuvat digikuva 21, mv-kuva 125 810:22



Kuva 17 (mv-kuva 125 810:22). Espoo Brobackaån. Tervahautaa muistuttava kuoppa. Kuva lännestä.

Pohjoiseen aukeavassa notkelmassa kahden korkeamman mäen välissä on havaittavissa tervahautaa muistuttava kuoppa, halkaisijaltaan 7 metriä. Kuoppa aukeaa pohjoiseen (gps-piste). Ulkomuodoltaan kuoppa muistuttaa pientä tervahautaa, mutta lapionpistossa ei havaittu hiiltä. Maaperä alueella on vetistä savensekaista hiesua. Ilmeisesti kyse on jonkinlaisesta varastokuopasta.

6.16 Espoo Saviniittu

Muinaisjäännösrekisterino: 1000 01 0304
Laji: kiinteä muinaisjäännös
Muinaisjäännöstyyppi: asuinpaikat
Ajoitus: historiallinen
Rauhoitusluokka: 2
Lukumäärä: 1
Peruskartta: 2041 10 Nuuksio
Yhtenäiskoordinaatit: p: 6686022, i: 3365058, z= 55-57 m mpy
 Koordinaattien selite: löydetyn talojäännöksen gps -paikannus
Kiinteistötiedot:

Sijainti: 8 km Espoon kirkosta luoteeseen

Aiemmat tutkimukset: -

Löydöt: -

Kertomuksen liitteet:

Kartat: peruskarttaote 1:10 000

Kuvat: digikuvat 22-23, mv-kuvat 125 810:23-24



Kuva 18 (mv-kuva 125 810:23). Espoo Saviniittu. Maakellari, kuva etelälounaasta.

Länteenpäin pellolle loivasti viettävällä terassilla havaittiin pieni talon perusta, kooltaan noin 5x5 metriä (gps-piste). Se on tehty isoista kivistä sekä maavallista. Vallin paksuus on metrin luokkaa ja sen korkeus 50-60 cm. talon sisäosan koko on noin 3,5x2m.

Paikallinen asutushistorian tutkija Krister Eklundh (Maulantie 17, Espoo) kertoi, että kyseessä on Saviniitun Köyhäläksi mainittu mäkitupa 1800-luvun loppupuolelta.

Talon jäänteiden itä- ja pohjoispuolella on L-kirjaimen muotoon rakennettu kiviaita, jonka länsi-itä- suuntainen osuus on pituudeltaan 14 metriä ja pohjois-etelä-suuntainen osuus 11 metriä. Se todennäköisesti liittyy Saviniitun mäkitupaan. Aidan koillispuolella on kivillä vuoratun maakellarin jäänteet. Se on kooltaan 3x2m ja sen oviaukko aukeaa etelälounaaseen (koordinaatit: 6686047/3365062, z=57m mpy).

Kohteeseen liittyvät gps-pisteet:

Mäkitupa:	6686022/3365058, z =55m
Kivaita1, piste 1:	6686039/3365067, z=58m
Kivaita1, piste 2:	6686038/3365067, z=58m
Kivaita2, piste 1:	6686038/3365067, z=58m
Kivaita2, piste 2:	6686038/3365064, z=57m
Maakellari:	6686047/3365062, z=57m

6.17 Espoo Sahajärvi

Muinaisjäännösrekisterino: 1000 01 0305
Laji: kiinteä muinaisjäännös
Muinaisjäännöstyyppi: työ- ja valmistuspaikat
Tyyppin tarkenne: vesisahat
Ajoitus: historiallinen
Rauhoitusluokka: 2
Lukumäärä: 1
Peruskartta: 2041 10 Nuuksio
Yhtenäiskoordinaatit: p= 6686568, i= 3365179, z= n. 42 m mpy
 Koordinaattien selite: sahapadon gps -paikannus
Kiinteistötiedot:
Sijainti: 8,3 km Espoon kirkosta luoteeseen

Aiemmat tutkimukset: -

Löydöt: -

Kertomuksen liitteet:

Kartat: peruskarttaote 1:10 000

Kuvat digikuvat 24-26, mv-kuva 125 810:25–27



Kuva 19 (mv-kuva 125 810:27). Espoo Sahajärvi. Sahajärven pärehöylään liittyvä pato ja sen rautainen sulkuluukku. Padosta noin 10 m alavirtaan on ladottuja kivirakenteita, jotka saattavat liittyä pärehöylän juoksutusojaan. Kuva Eteläkaakosta.

Sahajärven kaakkoisosasta laskevan Sahaojan yläjuoksulla, lähellä Sahajärven rantaa on paikalla 1700-luvun lopulla sijainneeseen sahaan ja pärehöyläämön liittyviä kivi- ja betonirakenteita. Lisäksi paikalla on edelleen havaittavissa tiepohjan jäänteet tiestä joka aikoinaan 1770-luvulla johti Sahalta Nuuksion kylään.

Aivan Sahajärven rannassa on betonista rakennettu pato ja siihen liittyen rautainen sulkuluukku. Paikallinen asutushistoria tutkija Krister Eklundh (Maulantie 17, Espoo) kertoi että jäänteet on Nygårdin eli Histan kartanon pärehöylästä joka toimi paikalla 1800-luvun lopulla ja 1900-luvun alussa (koordinaatit: 6686634/ 3365130, z= 42,8m mpy)

Pärehöylän padosta noin 80 metriä itäkaakkoon on kivisen padon jäänteet, jotka ovat osin tuhoutuneet myöhemmän joen perkauksen yhteydessä (gps-piste). Osittain ovat tuhoutuneet myös padon alapuolella olevat Nuuksion sahan jäänteet, jotka ovat 1700-luvun lopulta (koordinaatit: 6686578/ 3365216, z=42m mpy). Paikallinen asutushistoria tutkija Krister Eklundh (Maulantie 17, Espoo) kertoi että Nuuksion saha toimi tällä paikalla 1772–1792.

Osana Nuuksion asutushistorian kerrostumia mainittakoon tässä yhteydessä jäänteet tiestä joka 1700-luvun lopulla johti Sahalta Nuuksion kylään. Tuolloin käytössä olleen tien jäänteet ovat edelleen näkyvissä maisemassa ja tielinja on suhteellisen tarkasti paikannettavissa.

Kohteeseen liittyvät gps-pisteet:

Pärehöylän pato:	6686634/3365130, z =42,8m
Sahapato 1770-luvulta:	6686568/3365179, z=42m
Saha:	6686578/3365216, z=42m
Noksbyväg, tiepohja:	
1:	6685978/3365862
2:	6686057/3365800
3:	6686063/3365792
4:	6686148/3365698
5:	6686248/3365665
10:	6686552/3365177
11:	6686555/3365217
12:	6686517/3365283
13:	6686465/3365450
14:	6686414/3365508
15:	6686383/3365549

6.18 Espoo Kauriskallio

Muinaisjäännösrekisterino: 1000 01 0306
Laji: mahdollinen muinaisjäännös
Muinaisjäännöstyyppi: kivrakenteet
Tyypin tarkenne: kuopat
Ajoitus: historiallinen
Rauhoitusluokka: ei määritelty
Lukumäärä: 1
Peruskartta: 2041 10 Nuuksio
Yhtenäiskoordinaatit: p= 6687392, i= 3362138, z= n. 90 m mpy
 Koordinaattien selite: varastokuopan gps -paikannus
Kiinteistötiedot:
Sijainti: 10,9 km Espoon kirkosta länsiluoteeseen

Aiemmat tutkimukset: -

Löydöt: -

Kertomuksen liitteet:

Kartat: peruskarttaote 1:10 000

Kuvat digikuva 29, mv-kuva 125 810:30



Kuva 20 (mv-kuva 125 810:30). Espoo Kauriskallio. Maakellarin jäänteet. Kuva pohjoisesta.

Lähellä Kauriskallion lakea, mäen pohjoisreunalla on kivistä ladottu maakellarin pohja joka avautuu pohjoiseen. Sen vieressä on isoja lohkottuja kiviä jotka ovat aikaisemmin saattaneet liittyä rakenteeseen. Maakellarin koko on 4x2 metriä.

6. Yhteenveto

Inventoinnin tarkoituksena oli tarkastaa ja etsiä Espoon Histan-Siikajärven-Nupurin osa-yleiskaavan kattavalta alueelta esihistoriallisen ja historiallisen ajan kiinteitä muinaisjäännöksiä. Esivalmisteluissa alueella todettiin olevan neljä esihistoriallisen ajan kiinteää muinaisjäännöstä ja kaksi keskiaikaista kylätonttia. Maastotarkastuksien jälkeen alueella on edellä mainittujen lisäksi 12 ennen tarkemmin tuntematonta kohdetta, joista 1 on esihistorialliseen aikaan ja 11 historialliseen aikaan kuuluvia. Lisäksi alueella tarkastettiin ja paikannettiin vanhaa tiestöä sekä muita vanhoihin asutuskerrostumiin liittyviä kohteita jotka eivät täytä kiinteän muinaisjäännöksen tuntomerkkejä mutta jotka kaavoituksessa olisi syytä ottaa huomioon. Lista näihin kohteisiin liittyvistä gps-pisteistä on liitteessä 1.

Helsingissä 16.1.2008

Tapani Rostedt

Lähteet

Painamattomat lähteet

Broterus, Samuel 1699: Charta uppå Noxby, Esbo sochn och Raseborgs öffre härads belägit. Affmätt Åhr 1699. Nuuksio. KA MHH b8 26/1-2. Konsepti MMA Espoo lbd 19 55M 18/08. Kartta Kansallisarkistossa.

Fonseen, Friedrik J. 1750: Charta över Esbo socken, 1750. Lantmät. lev. 1850, nr. 71. Alkuperäinen kartta Tukholman Riksarkivet, kopio Espoon kaupunginmuseossa.

Hurre, Matti 1962: Espoon inventointi. Inventointikertomus Museoviraston arkeologian osaston arkistossa.

Jussila, Timo 1990: Espoon muinaisjäännösten inventointi. Inventointikertomus Museoviraston arkeologian osaston arkistossa.

Nurminen, Teija 2000: Keskiaikaisten kylätonttien inventointi 2000. Inventointikertomus Espoon kaupunginmuseossa.

Saxelin, Simon 1803: Charta öfver Nox by i Esbo sok Ägor. 6te charta delen. KA MHH b8 26/3-24. Kartta Kansallisarkistossa.

Suhonen, Veli-Pekka 2007: Espoon Nupurbölen arkeologinen koekaivaus vuonna 2007. Kaivauskertomus Museoviraston rakennushistorian osaston arkistossa.

Painetut lähteet ja kirjallisuus

- Alanen, Timo & Kepsu, Saulo 1989:** *Kuninkaan kartasto Suomesta 1776–1805*. Suomalaisen Kirjallisuuden Seuran Toimituksia 505. Tampere.
- Favorin, Matti 1986:** *Siuntion historia*. Tammisaari.
- Kaukianen, Yrjö 1980:** *Lohjalaisten historia 2*. Hämeenlinna
- Kokkonen, Jyri 1990:** *Muinaisaikojen Espoo*. Jyväskylä.
- Lahti, Matti J. 1975:** *Espoo. Maalaispitäjästä suurkauppalaksi*. Pieksämäki.
- Lindholm, Dan 1999:** Espoon keskiaikainen asutus. *Välähdyksiä keskiajasta-glimtar ur medeltiden*. Espoon kaupunginmuseon tutkimuksia 6. Espoo 1999, 5-47.
- Luoto, Reima T. A. 2001:** *Espoon aikakirjat*. Hämeenlinna.
- Matiskainen, Heikki & Ruohonen, Juha 2004:** *Esihistorian pauloissa*. Hämeenlinna.
- Meinander, Christian F. 1954:** *Die Bronzezeit Finnlands*. SMYA 54. Helsingfors.
- Meinander, Christian F. 1969:** Dåvits. En essä om förromersk järnålder. *Finskt Museum 1969*, 27-69. Helsingfors
- Nikander, Hagar 1985:** *Esbo 1700-1865*. Helsingfors.
- Ramsay, August 1924:** *Esbo. Esbo socken och Esbogård på 1500-talet*. Helsingfors.
- Ramsay, August 1936:** *Esbo II. Esbo socken och Esbogård på 1600-talet*. Helsingfors.
- Salo, Unto 2000:** Suomi ja Häme, Häme ja Satakunta. Teoksessa *Hämeen käräjät* (toim. Peltovirta, Jukka). Hämeenlinna.
- Sarvas, Anja 1991:** Katsaus Mäntsälän esihistoriaan. (Toimitussihteeri Blåfield, Martti). *Mäntsälän historia I*. Jyväskylä.
- Seppälä Sirkka-Liisa 2006:** Perinnemaisemien yhteys varhaiseen asutus- ja maankäyttöhistoriaan. *Suomen ympäristö 1/2006*, Luonto, 112 s., Ympäristöministeriö.
- Tässä raportissa viitataan sähköiseen versioon osoitteessa:
<http://www.ymparisto.fi/default.asp?contentid=205637&lan=fi>
- Siiriäinen, Ari 1973:** Lohjan esihistoria. *Lohjalaisten historia 1*, 15–50. Helsinki.
- Soikkeli, Kaarle 1929:** *Vihti. Kuvauksia Vihdin kunnan luonnosta, historiasta ja kansan elämästä*. Helsinki.
- Suomen asutus 1560-luvulla. Kyläluettelot.** Helsingin yliopiston historian laitoksen julkaisu No 4. Helsinki 1973.
- Takala, Hannu 2004:** *The Ristola site in Lahti and the Earliest Postglacial Settlement of South Finland*. Jyväskylä.
- Äyräpää, Aarne 1930 (Europaeus-Äyräpää):** Die relative Chronologie der Steinzeitlichen Keramik in Finnland I-II. Acta Archaeologica I. Köbenhavn.

Liitteet

Liite 1 / gps-pisteitten luettelo

Espoo Hista-Nupuri-Siikajärvi 2007, Tunnistetut kohteet				
<u>Piste nro</u>	<u>lkoo</u>	<u>Pkoo</u>	<u>kork.</u>	<u>selite</u>
lmk1	3365899	6685418	65	Kihi 1770-1887, jonka jälkeen paikalla ruotsalainen kansakoulu
lmk2	3365881	6685365	64	Kiviaita (lmk2-5) viiva (alku)
lmk3	3365866	6685360	65	Kiviaita (lmk2-5)
lmk4	3365864	6685363	64	Kiviaita (lmk2-5)
lmk5	3365855	6685371	62	Kiviaita (lmk2-5) viiva (loppu)
lmk6	3365841	6685386	59	Kivistä rakennettu vanha kaivo
lmk7	3365848	6685376	62	Kivinen maakellari, katto romahtanut
lmk9	3365787	6685347	64	Kiviaita (lmk9-10) viiva (alku)
lmk10	3365796	6685344	64	Kiviaita (lmk9-10) viiva (loppu)
lmk8	3365848	6685153	60	Talonpohja, 4x4m
lmk15	3365837	6685008	41	Hista 1770-1850
lmk17	3365968	6685433	58	Nauriskuoppa
lmk18	3365973	6685474	40	Tervahaudan näköinen kuoppa, ilman hiiltä
lmk19	3365961	6685373	41	Kuoppia maastossa, mukana yksi kivetty
lmk20	3366114	6685291	55	Nikkula 1770-1860 Nikula (Nouxin keskiaikainen kylätontti)
lmk21	3366117	6685231	45	Hista, vanha piisi, Nikula (Nouxin keskiaikainen kylätontti)
lmk22	3366215	6685245	36	Kihi, vanha piisi, Nikula (Nouxin keskiaikainen kylätontti)
lmk23	3366184	6685233	39	Rahojen löytöpaikka, Lassilan vanhan talopaikan eteläpuolella
lmk25	3366596	6685059	37	Kiviä virran molemmin puolin, myllynpaikka 1600-1700-luvulta
lmk26	3366429	6684788	52	Rajamerkki, Hista/Brobacka (pystykivi ladotussa kivikasassa)
lmk27	3362107	6685581	58	Kiviröykkiö, esihist. hautaröykkiö
lmk28	3366873	6683406	37	Tervahaudan näköinen kuoppa, ilman hiiltä
lmk29	3365062	6686047	57	Saviniityn mäkitupa, 1800-luvun loppupuoli, maakellari
lmk30	3365067	6686039	58	Saviniityn mäkitupa, 1800-luvun loppupuoli, kiviaita (lmk 30-32), v
lmk31	3365067	6686038	58	Saviniityn mäkitupa, 1800-luvun loppupuoli, kiviaita (lmk 30-32) Saviniityn mäkitupa, 1800-luvun loppupuoli, kiviaita (lmk 30-32), v (loppu)
lmk32	3365064	6686038	57	Saviniityn mäkitupa, 1800-luvun loppupuoli, talonpohja
lmk33	3365058	6686022	55	Saviniityn mäkitupa, 1800-luvun loppupuoli, talonpohja
lmk34	3365179	6686568	42	Sahapato 1770-luvulta
lmk35	3365216	6686578	42	Saha 1770-luvulta
lmk36	3365130	6686634	42,8	Pärehöylän pato 1800-luvun lopulta
lmk41	3362138	6687392	90	Maakellari tai muu kivetty varastokuoppa
lmk 28a-e				Rakkakuoppia 5kpl, Espoo Kolmiranta (tunnettu kohde)
a	3362811	6685413	79	piste
b	3362807	6685412	78	piste
c	3362806	6685410	77	piste
d	3362805	6685408	75	piste
e	3362805	6685405	76	piste

Espoo Hista-Nupuri-Siikajärvi 2007, Tunnistetut kohteet jotka eivät ole muinaisjäännöksiä, mutta jotka tulisi kaavoituksessa silti ottaa huomioon

<u>Piste nro</u>	<u>lkoo</u>	<u>Pkoo</u>	<u>kork.</u>	<u>selite</u>
t1-5 ja 10-15				Nuxbyväg (pohjoisosa) 1700-1800 luku
1	3365862	6685978	38	viiva (alku)
2	3365800	6686057	47	viiva
3	3365792	6686063	49	viiva
4	3365698	6686148	28	viiva
5	3365665	6686248	38	viiva
10	3365177	6686552	35	viiva
11	3365217	6686555	35	viiva
12	3365283	6686517	49	viiva
13	3365450	6686465	58	viiva
14	3365508	6686414	56	viiva
15	3365549	6686383	47	viiva (loppu)
t21-27				Gångväg Nux-Hapajärvi 1700-luvulta (arvio, ei selvää tieperustaa)
21	3364164	6685930	57	viiva (alku)
22	3364161	6685921	78	viiva
23	3364148	6685912	71	viiva
24	3364111	6685946	78	viiva
25	3364056	6685937	81	viiva
26	3364014	6685939	72	viiva
27	3363989	6685933	78	viiva (loppu)
lmk12	3366586	6685100	36	Voimala, ilmeisesti 1900-luvulta
lmk13	3366483	6685148	33	Heikkilän kivetty kaarisilta
lmk14	3366304	6685430	55	Hiidenkirnu
lmk16	3365660	6684934	58	Histan muonamiestalo 1800-luvulta, autioitunut ilm. 1980-luvulla
lmk24	3366672	6684971	18	Pato, ilmeisesti 1900-luvun alusta
lmk39	3363111	6684247	71	Rajamerkki, Kolmperä (pystykivi ladotussa kivikasassa)
lmk40	3362095	6687348	97	Rajamerkki, Kauriskallio (pystykivi ladotussa kivikasassa)
lmk 42	3366492	6684469	71	Stenhalla, talo rakennettu laajentamalla vanhaa torppaa
lmk43	3366643	6684291	39	Herrbacka, 1700-luvun talonpaikka, talo paloi 1985
lmk44	3365169	6684672	60	Hista (Nygårdin vanha kartano 1820-luvulta)

Liite 2 / mustavalkonegatiivien luettelo

Kuvat: Tapani Rostedt

- 125 810:1 Espoo Nikula 1. Kihin 1700-luvun lopun talon tulisijan paikka lapion kohdalla. Kuva etelästä.
- 125 810:2 Espoo Nikula 1. Kiviaitaa. Kuva koillisesta.
- 125 810:3 Espoo Nikula 1. Kivistä ladottu kaivonperusta, yhä käytössä. Kaivon puurakenteet näkyvät kuvan vasemmassa reunassa. Kuva koillisesta.
- 125 810:4 Espoo Nikula 1. Kivetty maakellari. Kuva luoteesta.
- 125 810:5 Espoo Nikula 2. Talon perustusten jäänteet. Kuva koillisesta.
- 125 810:6 Espoo Nikula 3. Etualalla paikalleen lahonnut lato, sen takana Histan talon tulisija 1700-luvun lopulta. Kuva luoteesta.
- 125 810:7 Histan muonamiesten talo 1800-luvun lopulta. Kuva kaakosta.
- 125 810:8 Espoo Nikula 4. Varastokuoppa rinteessä. Kuva kaakosta.
- 125 810:9 Espoo Nikula 4. Pientä tervahautaa muistuttava kuoppa. Kuva lounaasta.
- 125 810:10 Espoo Nikula 5. Sivuseiniltään kivetty varastokuoppa. Kuva etelästä.
- 125 810:11 Lähikuva Nikkulan 1700-luvun lopun talon tulisijasta. Kuva etelästä.
- 125 810:12 Nikkulan 1700-luvun lopun talon perustukset. Kuva etelästä.
- 125 810:13 Puun alla näkyy vanhan Histan talon tulisija. Kuva koillisesta.
- 125 810:14 Kihin vanhan talon tulisija aivan hiekkakuopan reunalla. Kuva lounaasta.
- 125 810:15 Nuuksion vanhan sahatien pohjaa 1700-luvun lopulta. Kuva etelästä.
- 125 810:16 Lohkotuista kivistä tehty myllypato Sahaojan alajuoksulla Nuuksion kylässä. Kuva idästä.
- 125 810:17 Espoo Heikkilä 2, myllypadon jäänteet. Kuva kaakosta.
- 125 810:18 Nuuksion Sahajoen yläjuoksun voimalapadon jäänteet. Kuva etelästä.
- 125 810:19 Espoo Myrskymäki. Rajamerkki Histan ja Brobackan kylien välillä. Kuva kaakosta.
- 125 810:20 Espoo Vuohilampi. Ladottu kiviröykkiö. Kuva lännestä.
- 125 810:21 Espoo Kolmiranta. Kivirakka. Taempana kasvavan ryteikön kohdalla on kaksi isompaa rakkakivikkoon kaivettua kuoppaa. Kuva etelästä.
- 125 810:22 Espoo Brobackaan. Tervahautaa muistuttava kuoppa. Kuva lännestä.
- 125 810:23 Espoo Saviniittu. Maakellari, kuva etelälounaasta.
- 125 810:24 Espoo Saviniittu. Talon perustukset, kuva idästä.
- 125 810:25 Sahajärven sahan patorakenteita Sahaojan pohjoisrannalla. Rakenteet osin tuhoutuneet joen perkauksessa. Kuva lounaasta.
- 125 810:26 Sahajärven sahaan liittyviä kivirakenteita Kaakosta.
- 125 810:27 Espoo Sahajärvi. Sahajärven pärehöylään liittyvä pato ja sen rautainen sulkuluukku. Padosta noin 10 m alavirtaan on ladottuja kivirakenteita, jotka saattavat liittyä pärehöylän juoksutusojaan. Kuva eteläkaakosta
- 125 810:28 Kolmrannan rajakivi. Kuva lounaasta.
- 125 810:29 Kauriskallion rajakivi. Kuva etelästä
- 125 810:30 Espoo Kauriskallio. Maakellarin jäänteet. Kuva pohjoisesta.

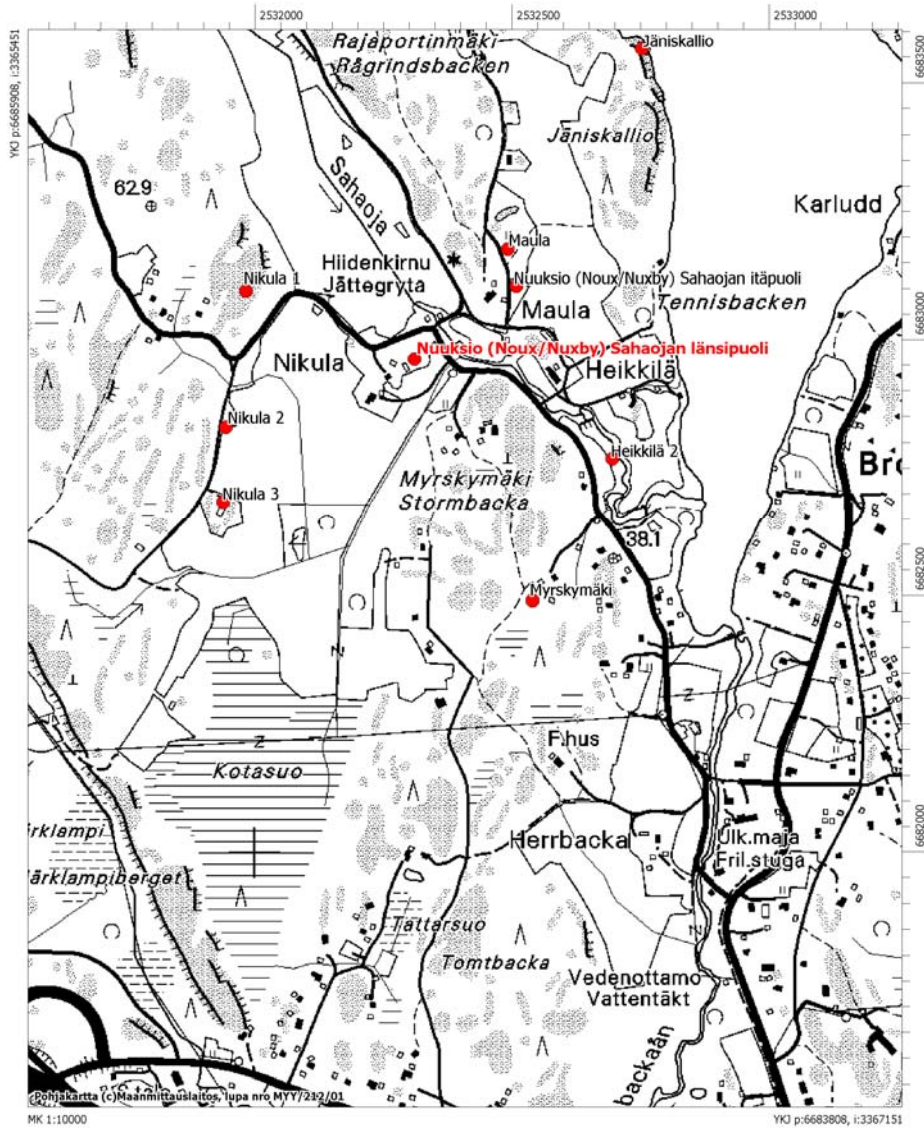
Liite 3 / digitaalikuvien luettelo

Kuvat: Tapani Rostedt

- 1 Espoo Nikula 1. Kivistä ladottu kaivonperusta, kaivo yhä käytössä. Kuvattu etelästä
- 2 Espoo Nikula 1. Kivistä ladottu kaivonperusta, yhä käytössä. Kaivon puurakenteet näkyvät kuvan vasemmassa reunassa. Kuva koillisesta.
- 3 Espoo Nikula 1. Kivetty maakellari. Kuva luoteesta.
- 4 Espoo Nikula 2. Talon perustusten jäänteet. Kuva koillisesta.
- 5 Espoo Nikula 3. Etualalla paikalleen lahonnut lato, sen takana Histan talon tulisija 1700-luvun lopulta. Kuva luoteesta.
- 6 Histan muonamiesten talo 1800-luvun lopulta. Kuva kaakosta.
- 7 Espoo Nikula 4. Varastokuoppa rinteessä. Kuva kaakosta.
- 8 Espoo Nikula 4. Pientä tervahautaa muistuttava kuoppa. Kuva lounaasta.
- 9 Espoo Nikula 5. Sivuseiniltään kivetty varastokuoppa. Kuva etelästä.
- 10 Lähikuva Nikkulan 1700-luvun lopun talon tulisijasta. Kuva etelästä.
- 11 Nikkulan 1700-luvun lopun talon perustukset. Kuva etelästä.
- 12 Puun alla näkyy vanhan Histan talon tulisija. Kuva koillisesta.
- 13 Kihin vanhan talon tulisija aivan hiekkakuopan reunalla. Kuva lounaasta.
- 14 Lohkotuista kivistä tehty myllypato Sahaojan alajuoksulla Nuuksion kylässä. Kuva idästä.
- 15 Nuuksion Sahajoen yläjuoksun voimalapadon jäänteet. Kuva etelästä.
- 16 Nuuksion Sahajoen yläjuoksun voimalapadon jäänteet, Kuva puisen johdinkourun jäänteistä. Kuva etelästä.
- 17 Nuuksion Sahajoen yläjuoksun voimalapadon jäänteet, lähikuva voimalan puujäänteistä. Kuva koillisesta.
- 18 Espoo Myrskymäki. Rajamerkki Histan ja Brobackan kylien välillä. Kuva kaakosta.
- 19 Espoo Vuohilampi. Ladottu kiviröykkiö. Kuva lännestä.
- 20 Espoo Kolmiranta. Kivirakka. Taempaan kasvavan ryteikön kohdalla on kaksi isompaa rakkakivikkoon kaivettua kuoppaa. Kuva etelästä.
- 21 Espoo Brobackaan. Tervahautaa muistuttava kuoppa. Kuva lännestä.
- 22 Espoo Saviniittu. Maakellari, kuva etelälounaasta.
- 23 Espoo Saviniittu. Talon perustukset, kuva idästä.
- 24 Sahajärven sahan patorakenteita Sahaojan pohjoisrannalla. Rakenteet osin tuhoutuneet joen perkauksessa. Kuva lounaasta.
- 25 Sahajärven sahaan liittyviä kivirakenteita Kaakosta.
- 26 Espoo Sahajärvi. Sahajärven pärehöylään liittyvä pato ja sen rautainen sulkuluukku. Padosta noin 10 m alavirtaan on ladottuja kivirakenteita, jotka saattavat liittyä pärehöylän juoksutusojaan. Kuva eteläkaakosta
- 27 Kolmrannan rajakivi. Kuva lounaasta.
- 28 Kauriskallion rajakivi. Kuva etelästä
- 29 Espoo Kauriskallio. Maakellarin jäänteet. Kuva pohjoisesta
- 30 Nupurböle, näkymä kartanon päärakennukselta paikoitusalueelle ja majoitustiloihin päin. Kuva luoteesta.

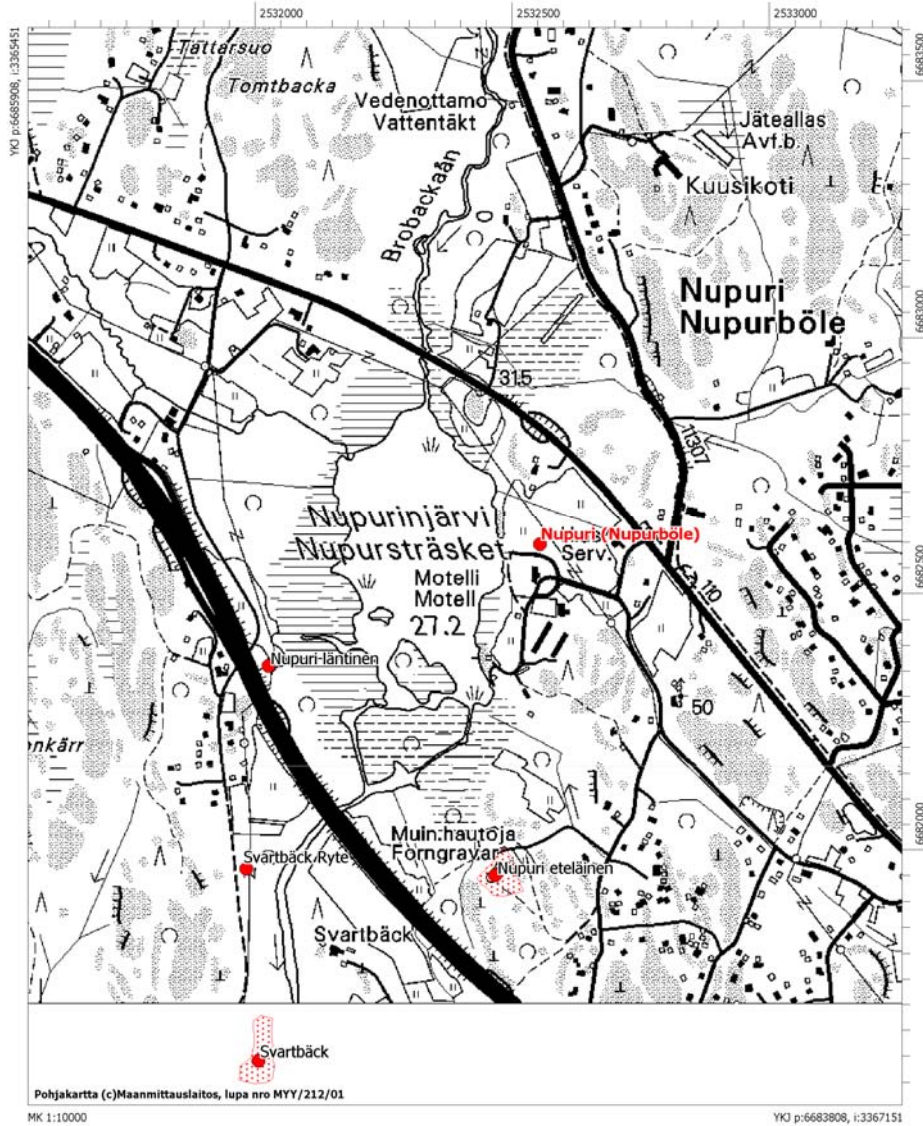
Espoo Hista-Siikajärvi-Nupuri inventointi 2007

Espoo Nuuksio Sahaojan länsipuoli



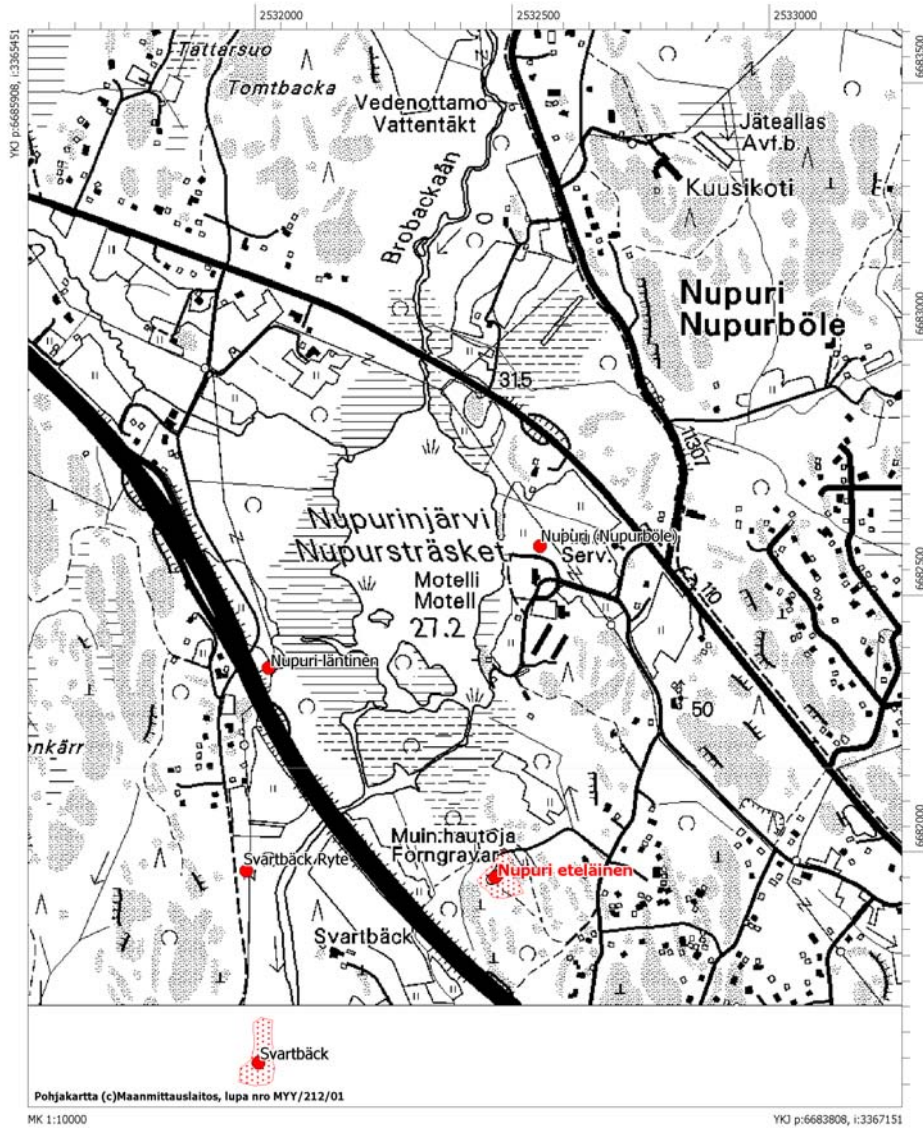
Espoo Hista-Siikajärvi-Nupuri inventointi 2007

Espoo Nupuri (Nupurböle)



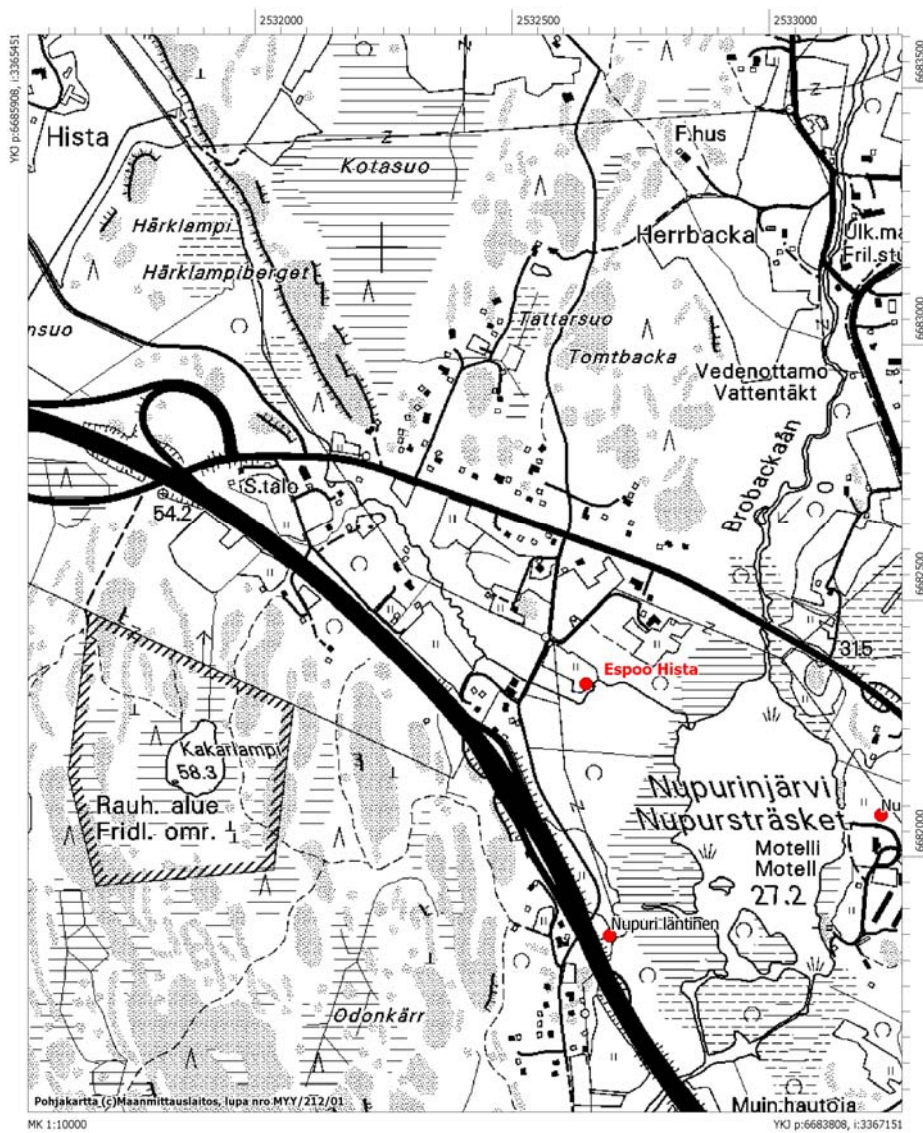
Espoo Hista-Siikajärvi-Nupuri inventointi 2007

Espoo Nupuri eteläinen



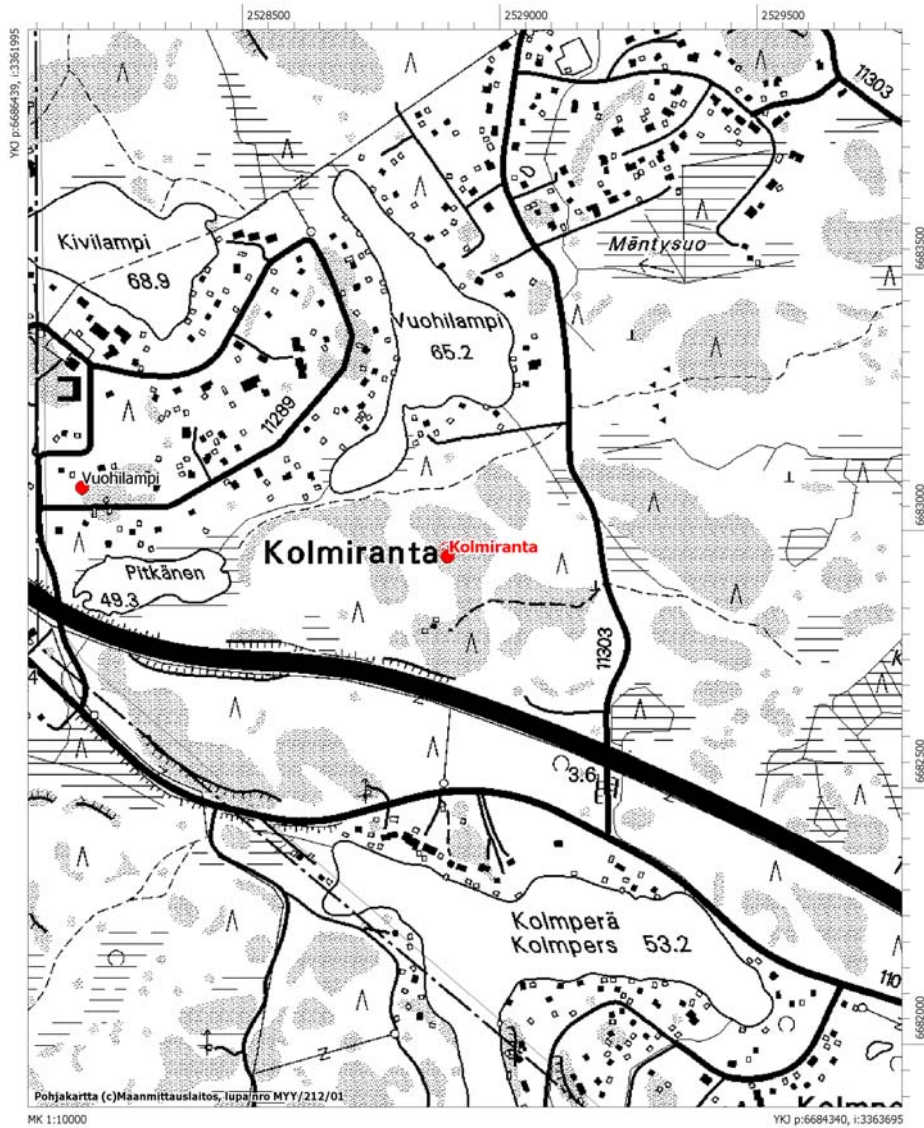
Espoo Hista-Siikajärvi-Nupuri inventointi 2007

Espoo Hista



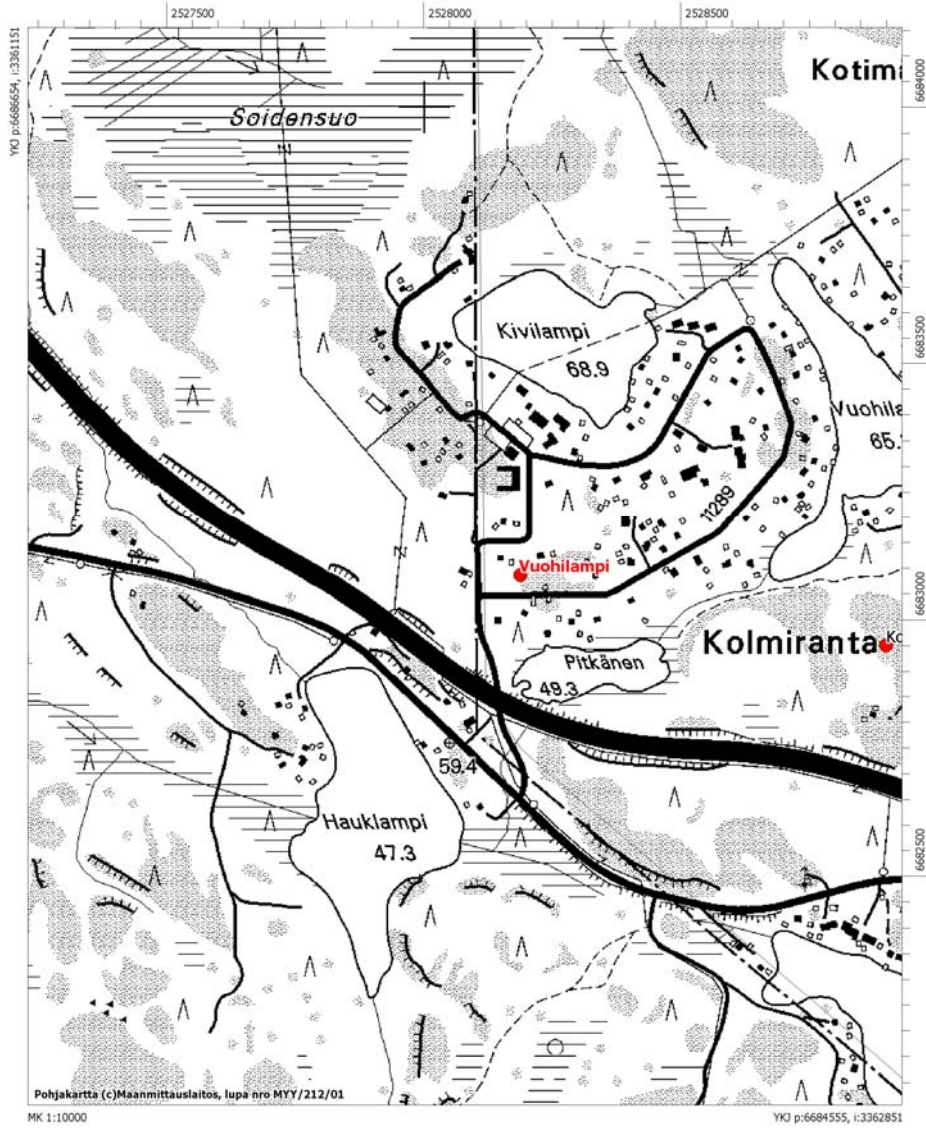
Espoo Hista-Siikajärvi-Nupuri inventointi 2007

Espoo Kolmiranta



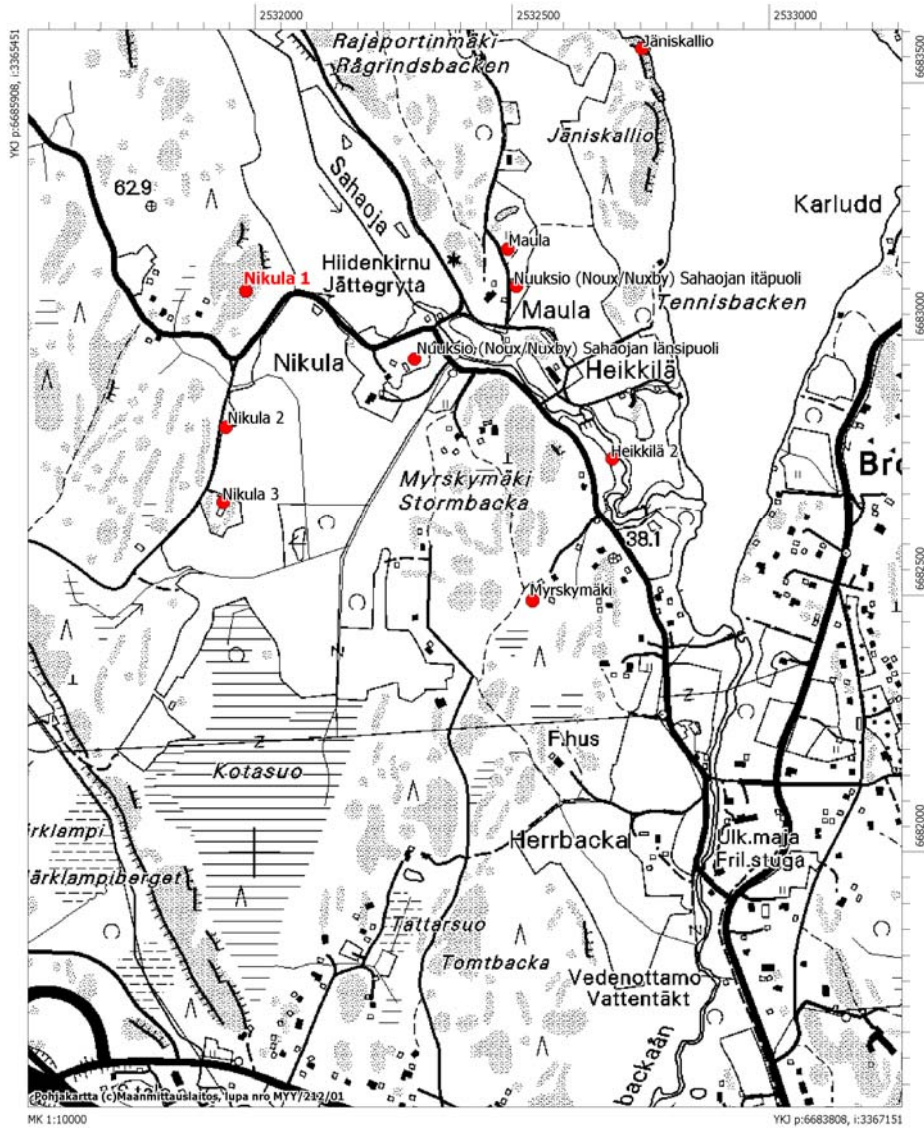
Espoo Hista-Siikajärvi-Nupuri inventointi 2007

Espoo Vuohilampi



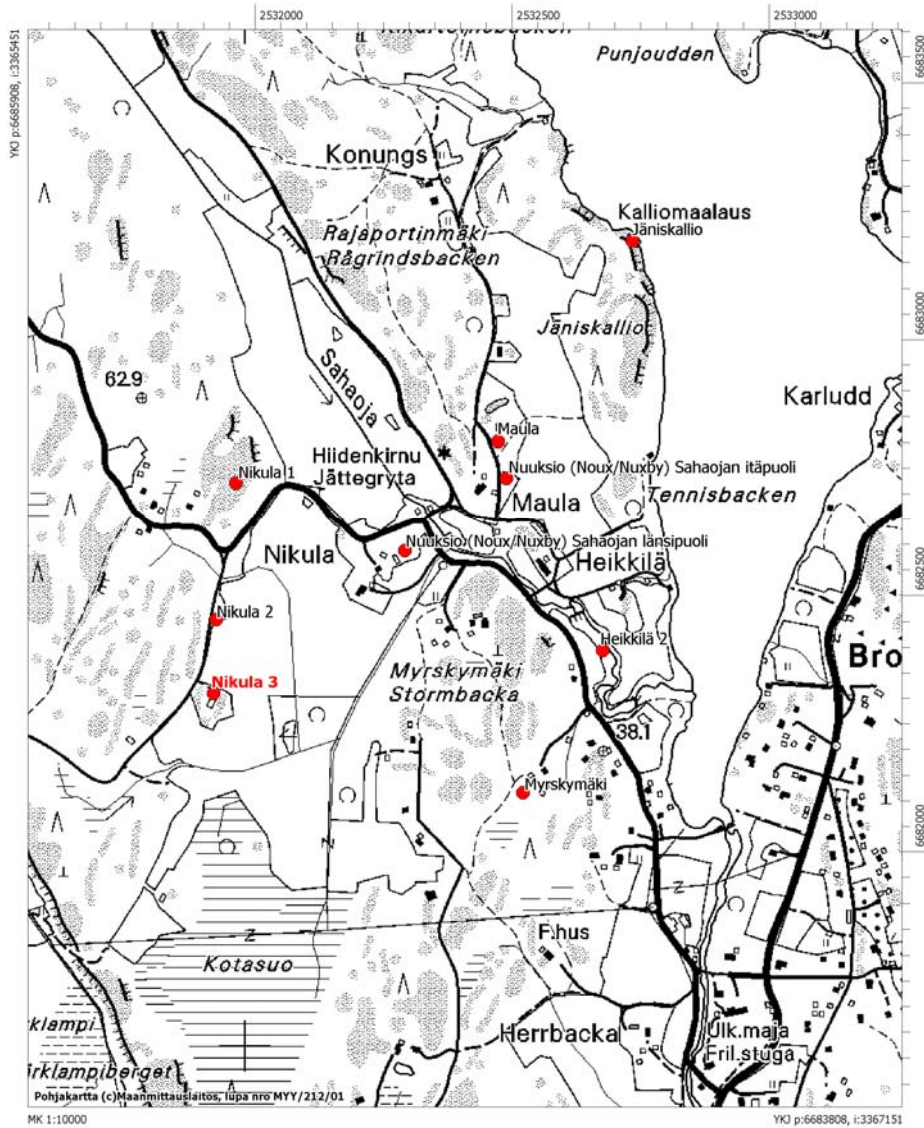
Espoo Hista-Siikajärvi-Nupuri inventointi 2007

Espoo Nikula 1



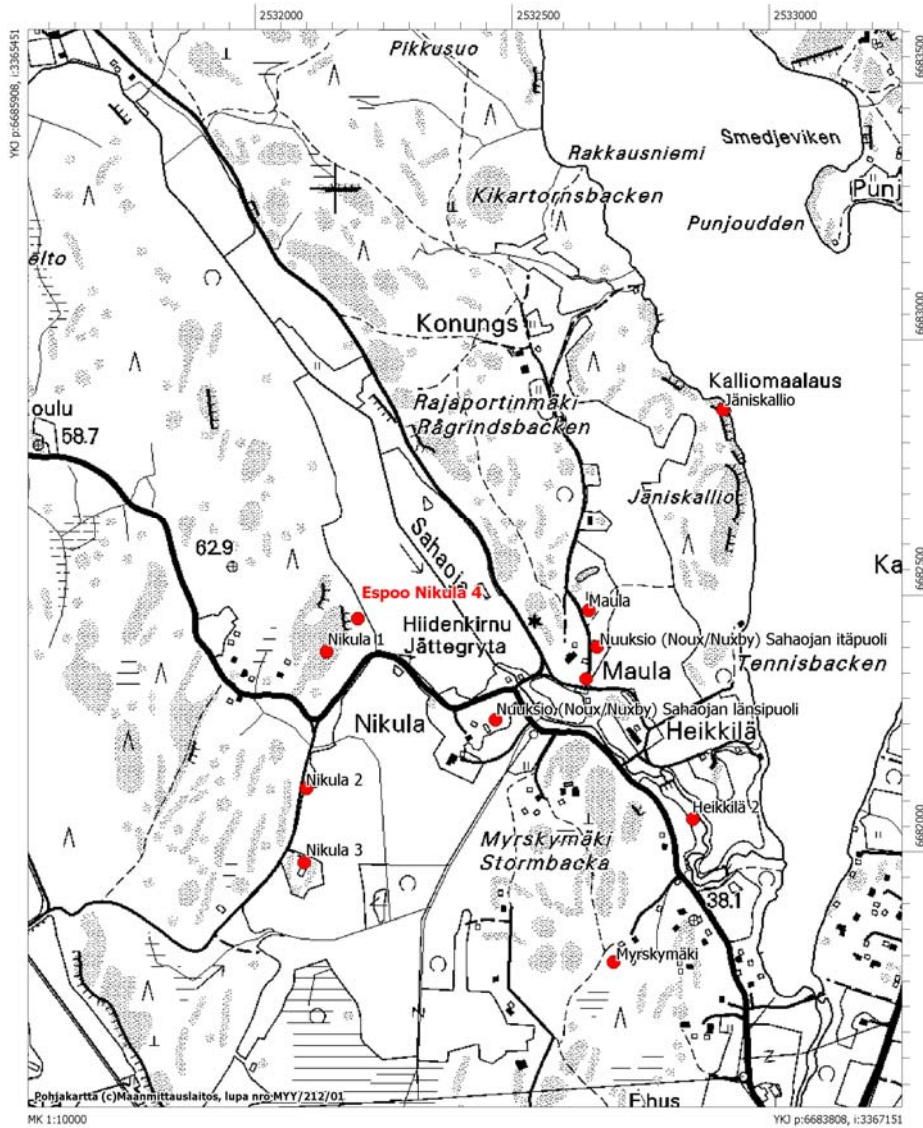
Espoo Hista-Siikajärvi-Nupuri inventointi 2007

Espoo Nikula 3



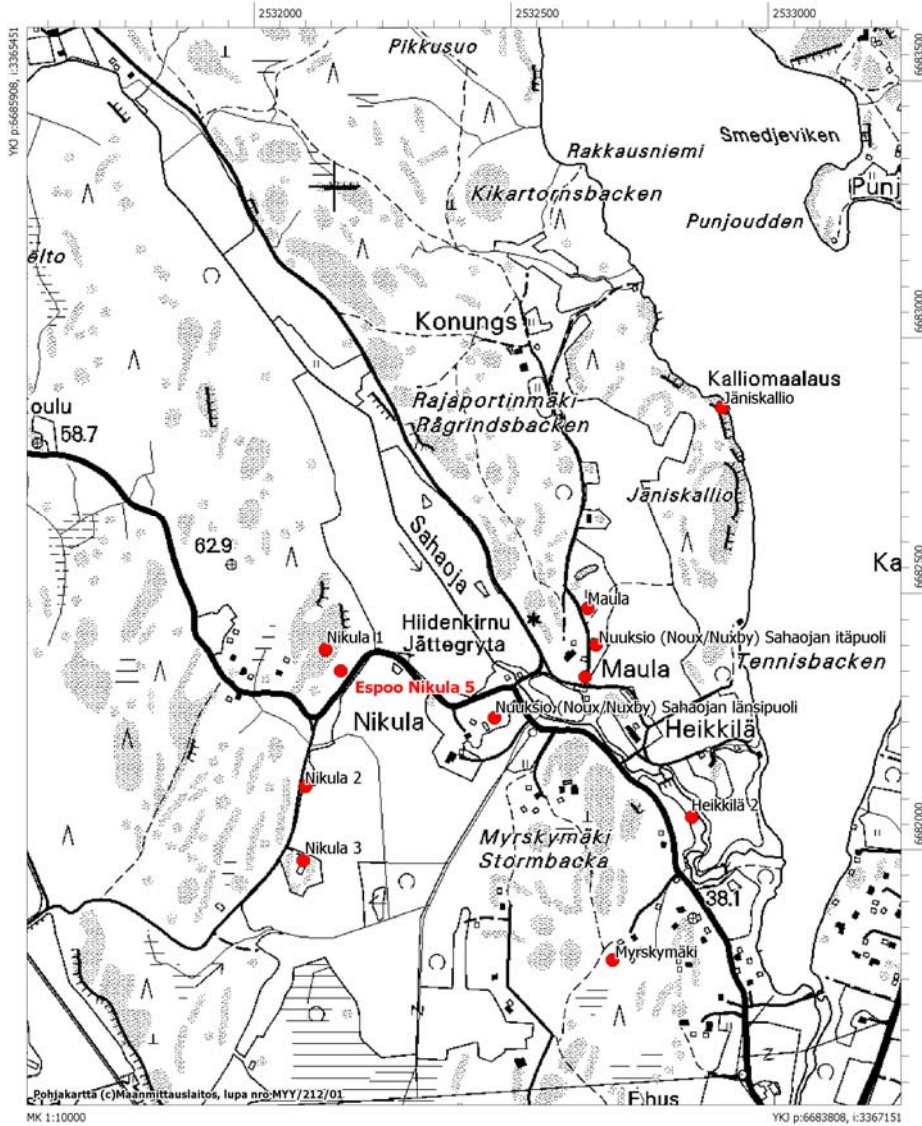
Espoo Hista-Siikajärvi-Nupuri inventointi 2007

Espoo Nikula 4



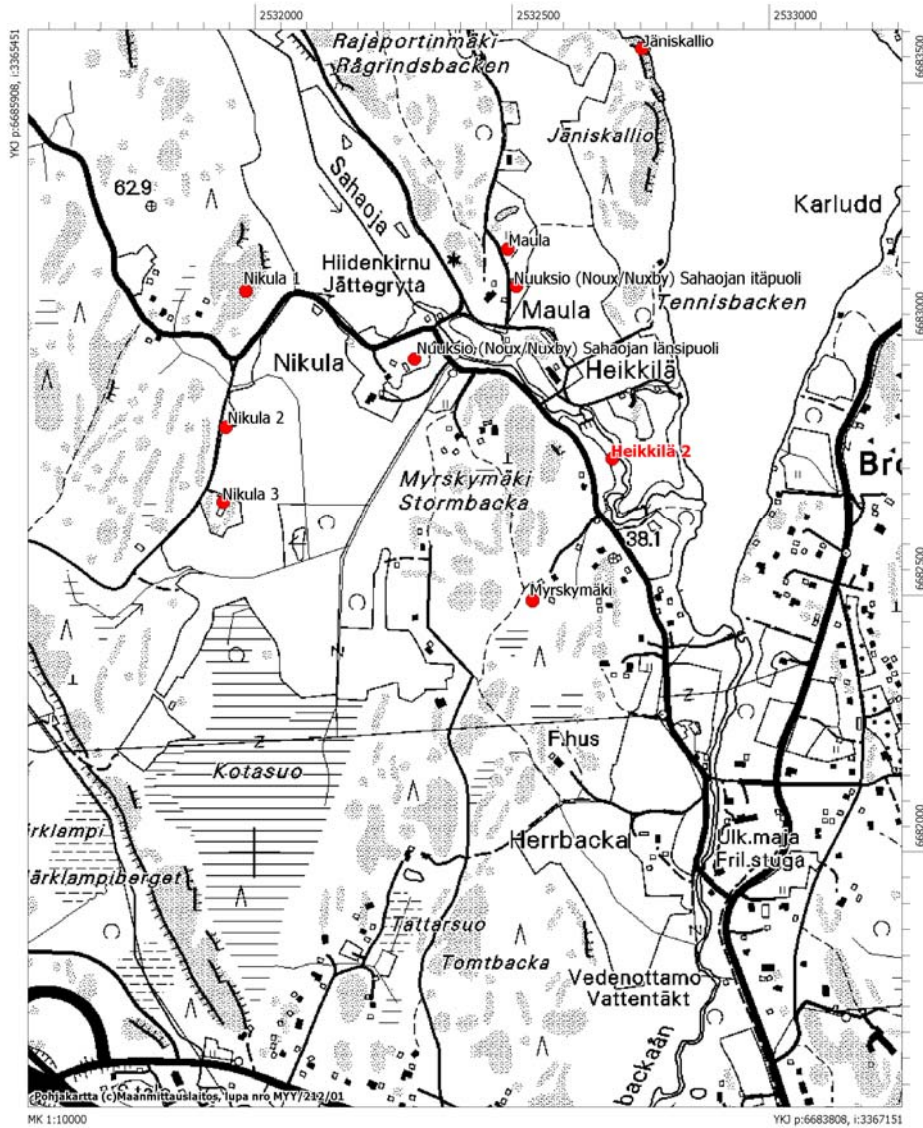
Espoo Hista-Siikajärvi-Nupuri inventointi 2007

Espoo Nikula 5



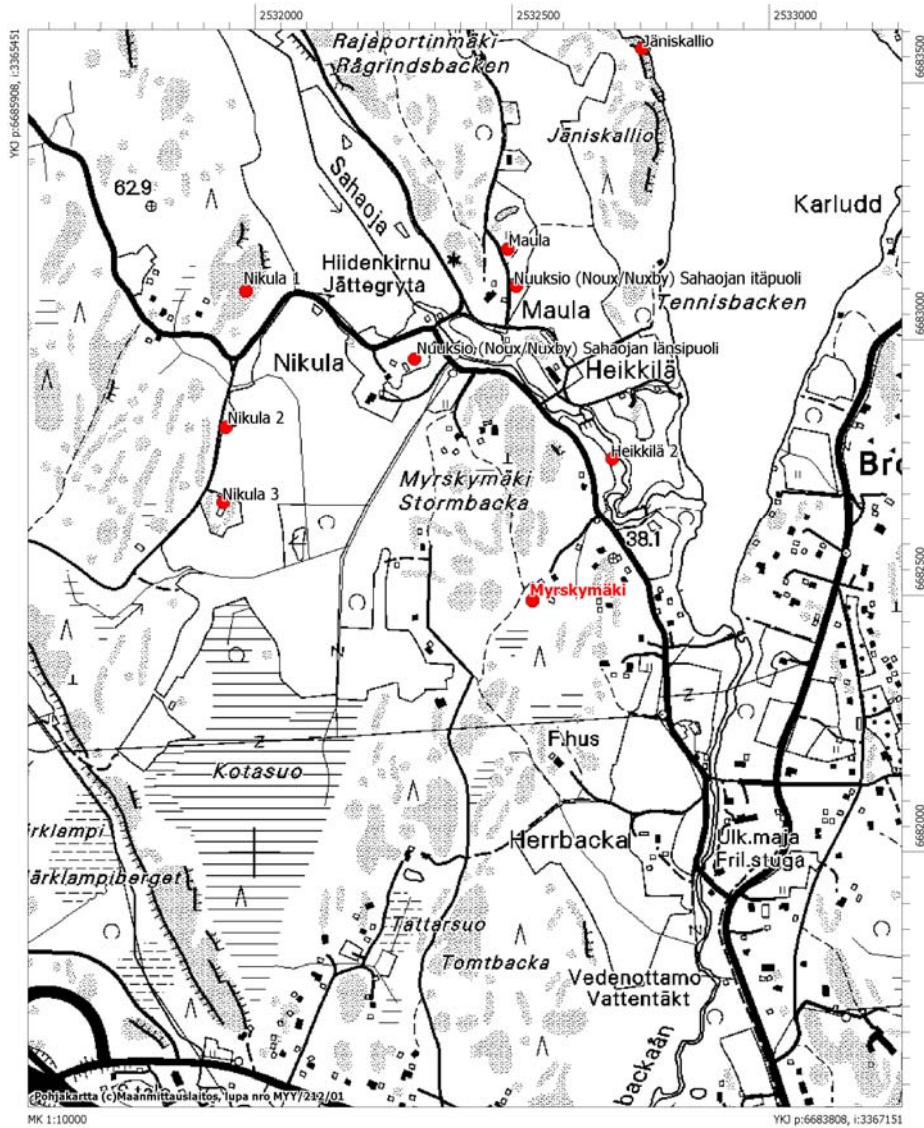
Espoo Hista-Siikajärvi-Nupuri inventointi 2007

Espoo Heikkilä



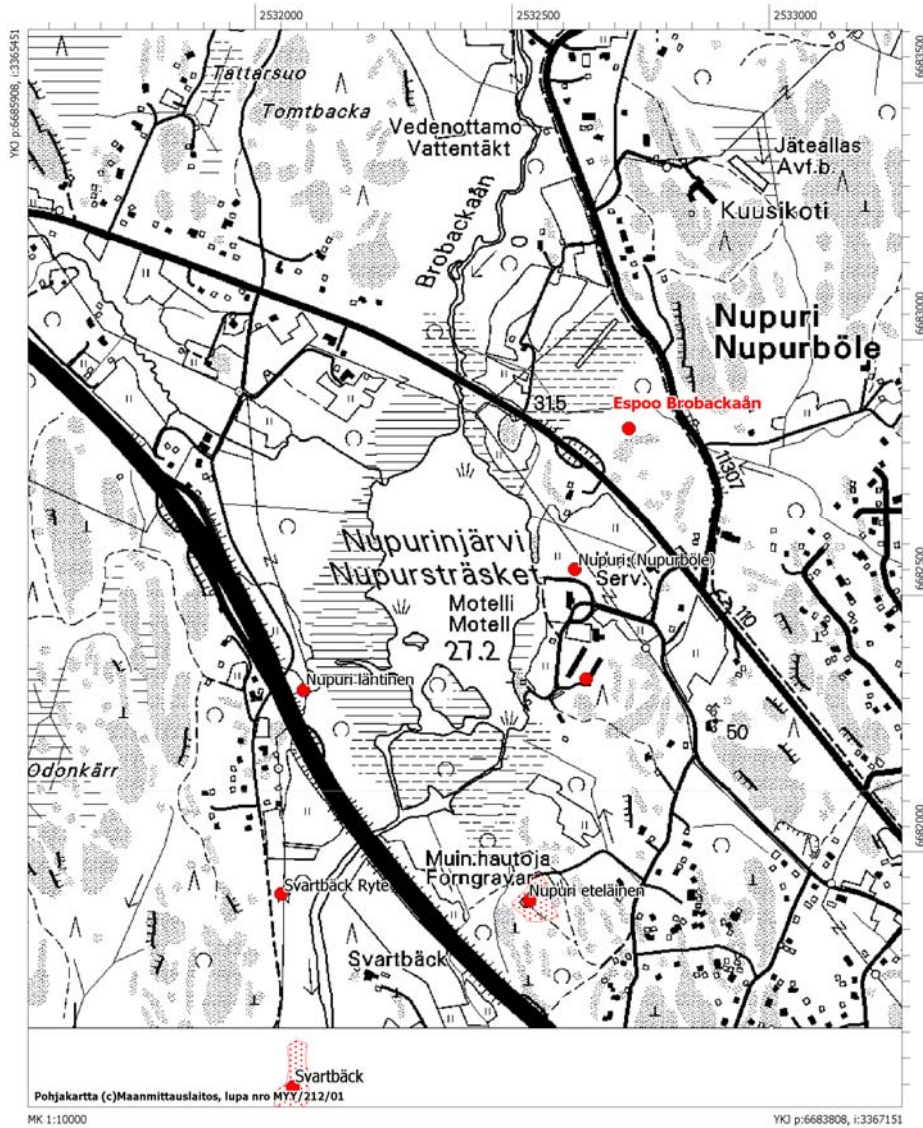
Espoo Hista-Siikajärvi-Nupuri inventointi 2007

Espoo Myrskymäki



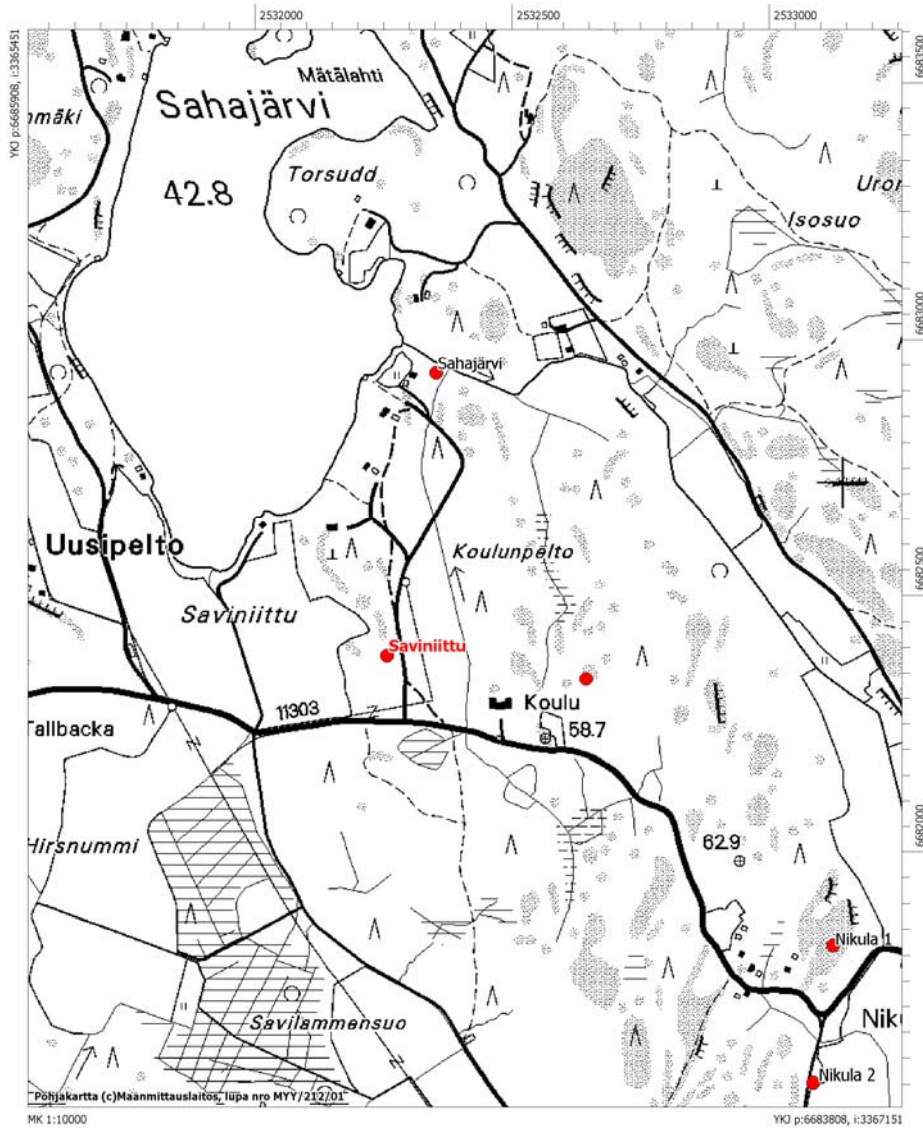
Espoo Hista-Siikajärvi-Nupuri inventointi 2007

Espoo Brobackaån



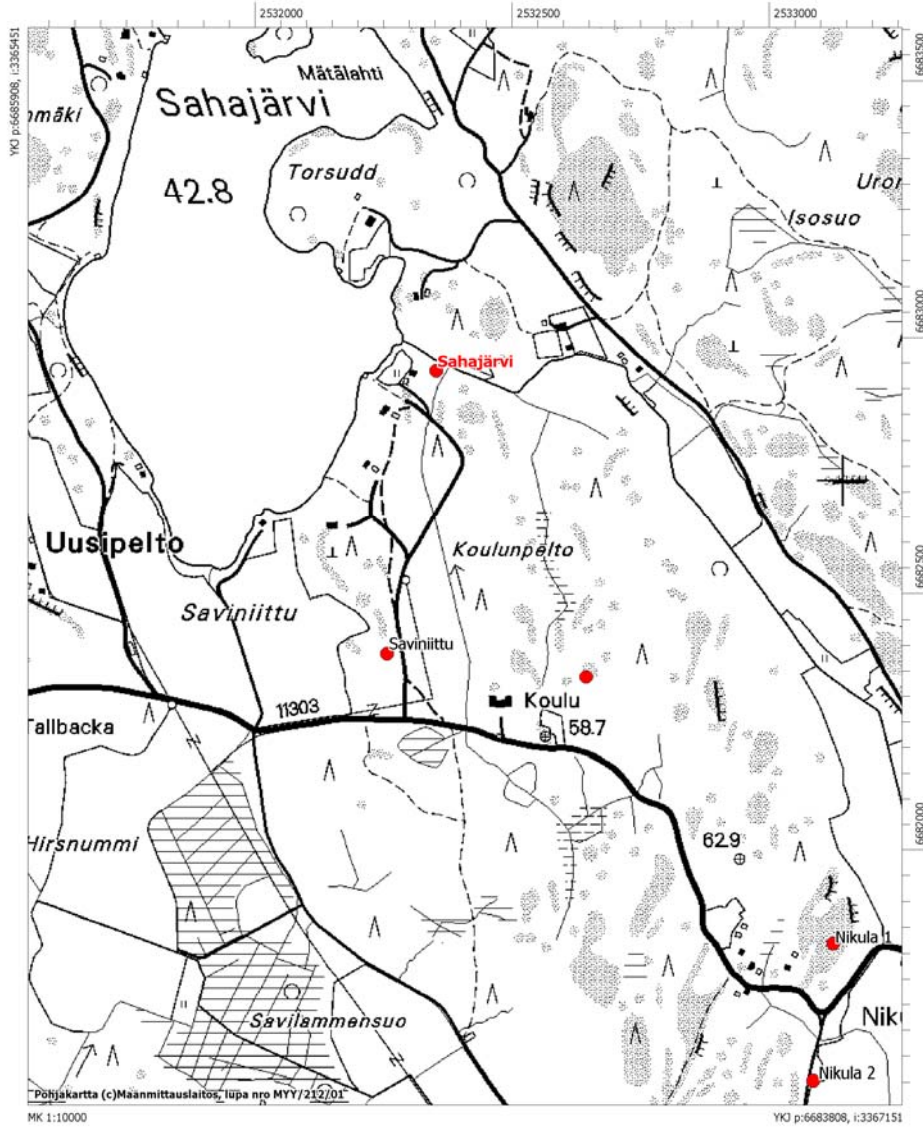
Espoo Hista-Siikajärvi-Nupuri inventointi 2007

Espoo Saviniittu



Espoo Hista-Siikajärvi-Nupuri inventointi 2007

Espoo Sahajärvi



Espoo Hista-Siikajärvi-Nupuri inventointi 2007

Espoo Kauriskangas

