

Anjalankoski - Kotka

Vesijohtolinjan inventointi ja koekaivaustutkimus
2007



MUSEOVIRASTO

Vesa Laulumaa
2007

Sisällys

Johdanto	2
Inventointialueen maasto ja inventoinnin tulokset	2
Kohdekuvaukset karttaliitteineen	
Kotka Suljento	3
Kotka Peippola 1	6
Kotka Peippola 2	11
Kuvaluettelo	13
Karttaliitteet:	
tiekarttaote	14
inventointialue, pohjoisosa	15
inventointialue, keskiosa	16
inventointialue, eteläosa	17

Johdanto

Anjalankosken ja Kotkan välille ollaan rakentamassa uutta vesijohto- ja viemäriinjaa. Museoviraston lausunnossa 5.10.2006 (dnro 302/304/2006) todettiin, että suunnitelma-alueella on tehtävä kattava arkeologinen inventointi ja linjan lähellä sijaitsevan Suljennon kivilautisen asuinpaikan kohdalla on suoritettava koekaivaus. Muinaismuistolain 15§ mukaan tutkimuskustannuksista vastaa hankkeen toteuttaja, tässä tapauksessa Kotkan Vesi Oy (nykyisin Kymen Vesi Oy). Museovirasto esitti tutkimusten toteuttamisesta kustannusarvion, jonka Kotkan Vesi Oy hyväksyi. Tutkija Vesa Laulumaa ja apulaistutkija Esa Hertell inventoivat linjan ja tekivät koekaivauksen 27.–31.8.2007.

Inventointialue ja inventoinnin tulokset

Vesijohto- ja viemäriinjalla on pituutta noin 20 km (ks. karttaliite) ja se kulkee sekä pelloilla että metsässä. Inventointi tapahtui kävelemällä läpi lähes koko linja, vain muutamia peltoalueita jätettiin tarkemmin tarkastelematta, niiden kasvillisuuden ja maaperän vuoksi. Inventointi keskittyi noin 30 metrin levyiselle kaistaleelle. Maastossa pyrittiin havaitsemaan topografisesti ja maaperänsä puolesta erityisesti kivilautisiksi asuinpaikoiksi sopivia alueita, joille kaivettiin koekuoppia. Yleensä nämä kohteet sijaitsivat noin 20 metrin korkeuskäyrän tuntumassa.

Alueelta tunnettiin ennestään yksi muinaisjäänös, Suljennon kivilautinen asuinpaikka (ks. kohdekuvaukset). Uusia kivilautisia asuinpaikkoja löytyi kaksi: Peippola 1 ja Peippola 2. Näistä Peippola 1 sijaitsee linjalla ja kohteessa on tehty muinaismuistolain mukaiset jatkotutkimukset syksyllä 2007 (ks. Taisto Karjalaisen kaivauskertomus Museoviraston arkeologian osaston topografisessa arkistossa).

Helsingissä 27.2.2008

Vesa Laulumaa

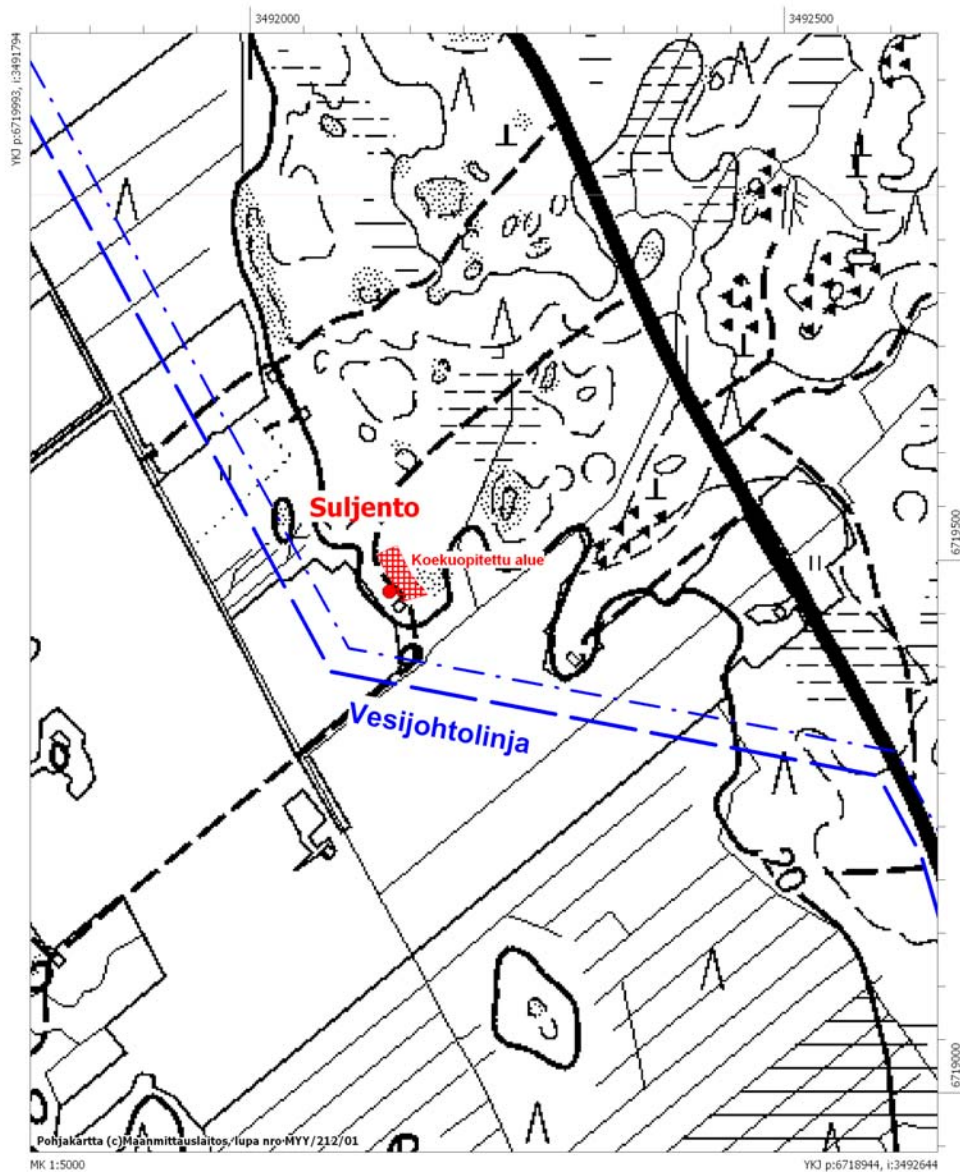
Kotka Suljento

Mjtunnus	285010030
Mjtyyppi	Asuinpaikat
Mjtyypin tarkenne	-
Ajoitus	Kivikautinen
Kunta	Kotka
Kylä	Eskola
Tila/Rek.nro	25:0 Alasuo
Omistaja	Marttila, Heikki Juhani
Osoite	Virsumäentie 63, 48600 Karhula
Kiinteistötunnus	285 401 0025 0000
Tila/Rek.nro	2:61 Suljento
Omistaja	Marttila, Heikki Juhani
Osoite	Virsumäentie 63, 48600 Karhula
Kiinteistötunnus	285 401 0002 0061
Peruskartta	3024 10 Karhula
p	6719470
i	3492130
z	20
Etäisyystieto	Kymin kirkosta 8,1 km pohjoisluoteeseen
Aiemmat tutkimukset	Aarne Europaeus (Äyräpää), kaivaus v. 1929; Matti Huurre, inventointi v. 1967; Katja Vuoristo, inventointi v. 2006
Aiemmat löydöt	KM 8979 (saviastianpaloja), KM 9087:1–72 (kivikautisia asuinpaikkalöytöjä); KM 9089 (saviastianpaloja); KM 12438:14 (kivikautisia asuinpaikkalöytöjä)
Inventointilöydöt	-
Kuvat	-
Sijainti ja maasto	Kohde sijaitsee 300 metriä Karhula–Anjala -tien (Hurukselantie) länsipuolella, peltoalueen itäpuolella olevan metsän laidassa. Äyräpään kaivausalue on ollut parikymmentä metriä nykyisen ladon pohjoispuolella. Maaperä on hiekkapohjaista mäntykangasta, paikoin näkyy kallion paljastumia. Pellolla maaperä muuttuu saveksi.
Kohteen kuvaus	Kohteessa tehtiin koekuopitus, työhön osallistui myös Suljennon maanomistaja Heikki Marttila. Marttilan mukaan Äyräpään kaivausalueen itäpuolelta oli löytynyt saviastian paloja vielä muutamia vuosia sitten. Karttaotteen osoittamalle alueelle tehtiin pieniä koekuoppia seitsemän kappaletta, mutta mitään merkkejä muinaisjäännöksestä ei havaittu. Äyräpään mukaan pienialainen kohde on tutkittu suurelta osin vuonna 1929 ja loput siitä on tuhoutunut maankäytön seurauksena.

Huomioita linjan suhteen	Suljennon kohteella ei ole vaikutusta linjaukseen.
Luokitusehdotus	III
Rauhoitusluokka	III
Lukumäärä	1
Koordinaattiselite	
Karttaotteet	Peruskarttaote 3024 10 Karhula

Peruskarttaote (3024 10 Karhula), mk 1:5000

Kotka, Suljento
Kivikautinen asuinpaikka



Kotka Peippola 1

Mjtunnus	100009644
Mjtyyppi	Asuinpaikat
Mjtyypin tarkenne	-
Ajoitus	Kivikautinen
Kunta	Kotka
Kylä	Helilä
Tila/Rek.nro	9:30 Karhula 1
Omistaja	Tornator Oy
Osoite	Napinkuja 3 C, 55100 Imatra
Kiinteistötunnus	285 402 0009 0030
Peruskartta	3024 10 Karhula
Kaakkoispää	
p	6716 764
i	3493 939
z	19-25
Luoteispää	
p	6717 036
i	3493 640
z	19-25
Etäisyystieto	Kymin kirkosta 4,8 km pohjoisluoteeseen
Aiemmat tutkimukset	-
Aiemmat löydöt	-
Inventointilöydöt	KM 37215:1-5
Kuvat	f145144:1-2; DG9:1-4
Sijainti ja maasto	Kohde sijaitsee välittömästi Karhula–Anjala -tien (Hurukselantie) länsipuolella heti Peippolan taajaman jälkeen Anjalaan päin ajettaessa. Kohdalla sijaitsee myös pysähtymispaikka, joka on tien länsipuolella. Maasto on hiekkapohjaista kangasmaastoa, joka muodostaa kaksi terassia, ennen kuin laskee jyrkästi soiseen notkoon. Terassit ovat noin 20 m mpy olevia muinaisia rantatörmä, jotka reunustivat kapeaa Litorina-meren salmea.
Kohteen kuvaus	Inventoinnissa koekuopitettiin alue pysähtymispaikan kaakkoispuolella olevan uoman tuntumasta noin 500 metrin päässä luoteessa oleville Marin tilan rakennuksille asti. Idässä asuinpaikka rajautuu ilmeisesti tiehen, voi kuitenkin olla mahdollista, että se jatkuu paikoin tien itäpuolellekin, mutta alueen tutkimiseen ei ollut aikaa. Lännessä asuinpaikka päättyy terassin reunaan noin 30 – 40 metrin päässä tiestä, vaihdellen hieman maaston mukaan. Koekuopituksen perusteella voitiin todeta, että

asuinpaikkavyöhyke on ulottunut notkelmaan laskevan uoman kohdalta aina em. taloille saakka, tosin asuinpaikka on melko lailla tuhoutunut pysähtymispaikan kohdalle tehdyn levennyksen vuoksi ja talojen rakentamisen ja pihalueiden muokkaamisen takia. Asuinpaikkavyöhykkeessä vaikuttaa olevan kaksi löytökeskittymää, toinen uoman tuntumassa ja toinen talojen kaakkoispuolella olevalla terassilla. Löytöjä tuli yhteensä viidestä koekuopasta, löydöt koostuvat kvartsi-iskoksista ja palaneen luun kappaleesta. Yhdessä koekuopassa havaittiin punertavaa likamaata.

Välittömästi uoman kaakkoispuolella on pyöreä kuoppa (ks. kuva), jonka halkaisija sisäpuolelta on noin 1,5 metriä ja syvyys vajaa metri. Kuoppaa ympäröi noin metrin leveä ja 30–40 cm korkea valli. Kuopan tarkoituksesta ei saatu selkoa, sen maannos vaikutti normaalilta eikä siinä esiintynyt hiiltä tai nokea.

Huomioita linjan suhteen

Suunnitelman mukaan viemäri linja kulkee asuinpaikan keskeltä. Mikäli viemäri linja toteutetaan nykyisen suunnitelman mukaisesti, on kohteessa tehtävä muinaismuistolain 15§ mukaiset riittävät tutkimukset ennen rakennustöitä. Vaihtoehtoisesti viemäri linja voidaan siirtää kulkemaan lännempää, pitkin suota, jolloin se ohittaa asuinpaikan riittävältä etäisyydeltä. Linja tulisi kääntää jo noin 500 metriä ennen taloja, sillä heti Marin ja Taran tilojen rakennusten luoteispuolelta löytyi myös asuinpaikka, joka ei ulotu nykyisen linjan kohdalle, vaan sijaitsee siitä hieman länteen.

Luokitusehdotus

II

Rauhoitusluokka

II

Lukumäärä

1

Koordinaattiselite

Gps-lukemat asuinpaikkavyöhykkeen molemmista päistä.

Karttaotteet

Peruskarttaote 3024 10 Karhula



Asuinpaikkaa koekuopitettuna pysähtymispaikan ja uoman välisellä terassilla. Viemäri linja kulkee punapäisen puupaalun kohdalla. Taustalla kulkee Hurukselantie. Kuvattu luoteesta. (DG9:1)



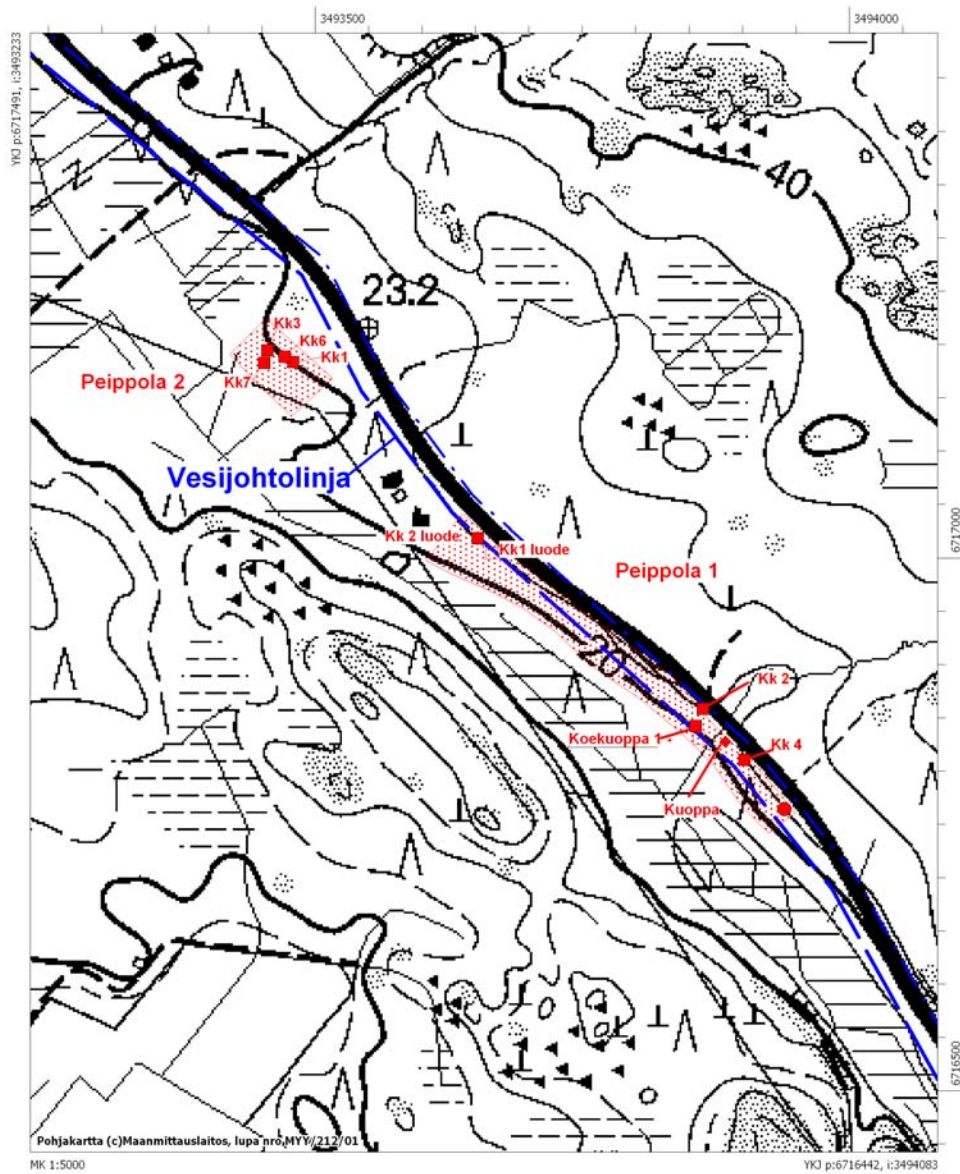
Asuinpaikan luoteispäätä, kuvattuna luoteesta. (DG9:2)



Kuoppa kuvattuna idästä. (DG9:3)

Peruskarttaote (3024 10 Karhula), mk 1:5000

Kotka, Peippola 1 ja Peippola 2
Kivikautiset asuinpaikat



Kotka Peippola 2

Mjtunnus	100010548
Mjtyyppi	Asuinpaikat
Mjtyypin tarkenne	-
Ajoitus	Kivikautinen
Kunta	Kotka
Kylä	Helilä
Tila/Rek.nro	2:178 Takamaa
Omistaja	
Osoite	
Kiinteistötunnus	285 402 0002 0178
Tila/Rek.nro	33:2 Loimusalo
Omistaja	
Osoite	
Kiinteistötunnus	285 402 0033 0002
Peruskartta	3024 10 Karhula
Keskikoordinaatit	
p	6717184
i	3493457
z	19-20
Etäisyystieto	Kymin kirkosta 5,5 km pohjoisluoteeseen
Aiemmat tutkimukset	-
Aiemmat löydöt	-
Inventointilöydöt	KM 37216:1-10
Kuvat	f. 145144:1; DG9:4
Sijainti ja maasto	Kohde sijaitsee noin 70 metriä Karhula–Anjala -tien (Hurukselantie) länsipuolella, noin 200 metriä luoteeseen Peippola 1 asuinpaikan luoteispäästä. Maasto viettää loivasti länteen. Kasvillisuus on sammal pohjaista kuusikkoa, maaperä on hiekkaa. Alempana rinteessä maaperä muuttuu saveksi.
Kohteen kuvaus	Kohteeseen kaivettiin kahdeksan koekuoppaa, joista neljästä saatiin löytöinä kampakeramiikkaa sekä pii- ja kvartsi-iskoksia. Kohde rajautuu pohjoisessa ja idässä kivikkoon, länsi ja eteläpuolen rajat määriteltiin koekuopittamalla.
Huomioita linjan suhteen	Kohde sijaitsee hieman vesijohtolinjan länsipuolella ja se kartoitettiin etsittäessä vaihtoehtoja nykyiselle linjaukselle.
Luokitusehdotus	II
Rauhoitusluokka	II
Lukumäärä	1

Koordinaattiselite
Karttaotteet

Asuinpaikan arvioitu keskikoordinaatti.
Peruskarttaote 3024 10 Karhula (ks. Peippola 1)



Peippola 2 kivikautinen asuinpaikka kuvattuna kaakosta. (DG9:4)

Kuvaluettelo

Digikuvat

Kuvan numero	Aihe
DG9:1	Peippola 1. Asuinpaikkaa koekuopitettuna pysähtymispaikan ja uoman välisellä terassilla. Viemäri linja kulkee punapäisen puupaalun kohdalla. Taustalla kulkee Hurukselantie. Kuvattu luoteesta.
DG9:2	Peippola 1. Kuoppa kuvattuna idästä.
DG9:3	Peippola 1. Asuinpaikan luoteispäätä, kuvattuna luoteesta.
DG9:4	Peippola 2 Kivikautinen asuinpaikka kuvattuna kaakosta.

Mustavalkonegatiivit

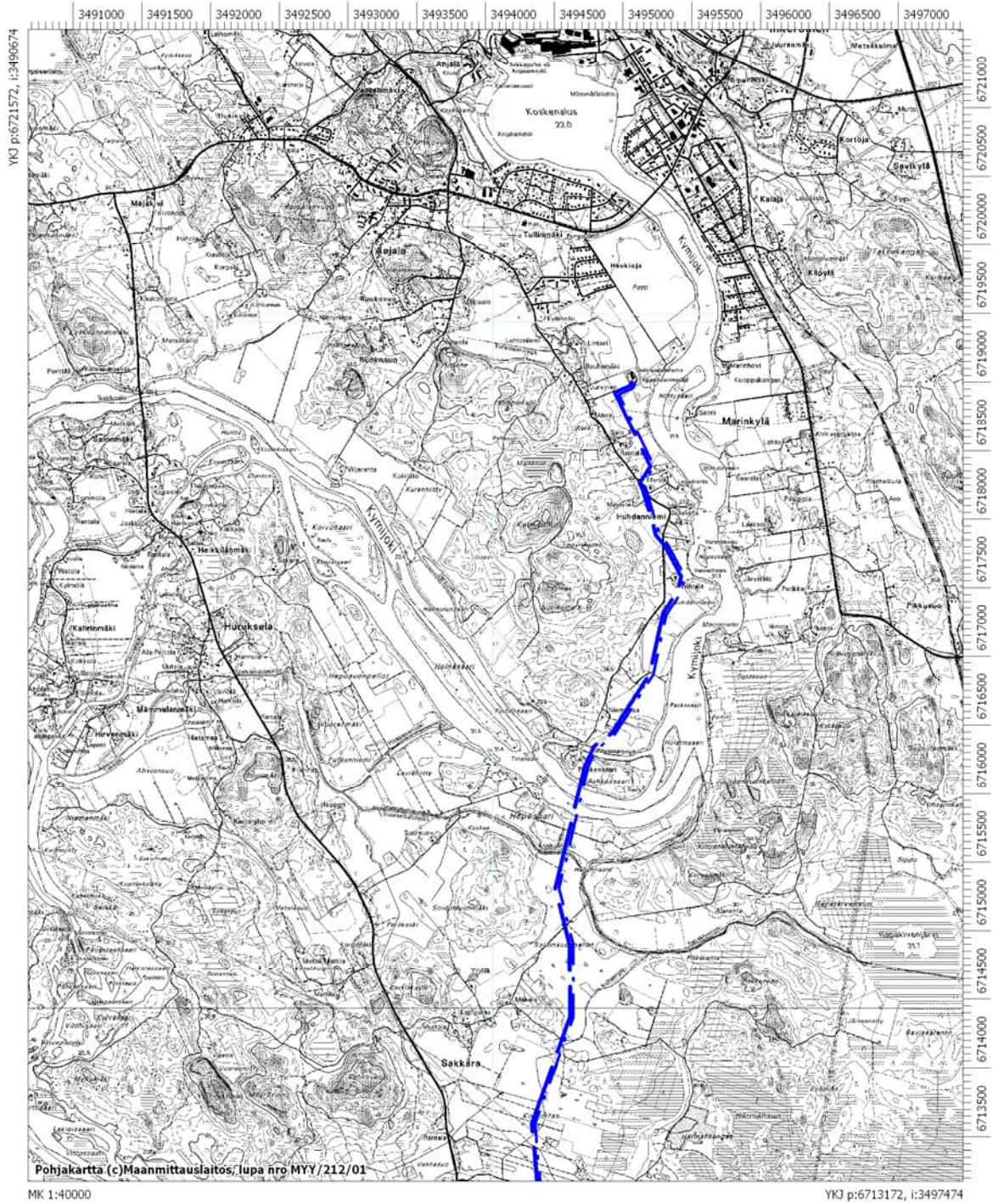
Kuvan numero	Aihe
F145144:1	Peippola 1. Asuinpaikkaa koekuopitettuna pysähtymispaikan ja uoman välisellä terassilla.
F145144:2	Peippola 1. Asuinpaikan luoteispäätä, kuvattuna luoteesta.
F145145:1	Peippola 2. Kivikautinen asuinpaikka kuvattuna kaakosta.



Tiekartaote, (gt-2, ei mittakaavassa) linja merkitty mustalla viivalla. Tarkempi sijainti näkyy jäljempänä olevista karttaotteista.

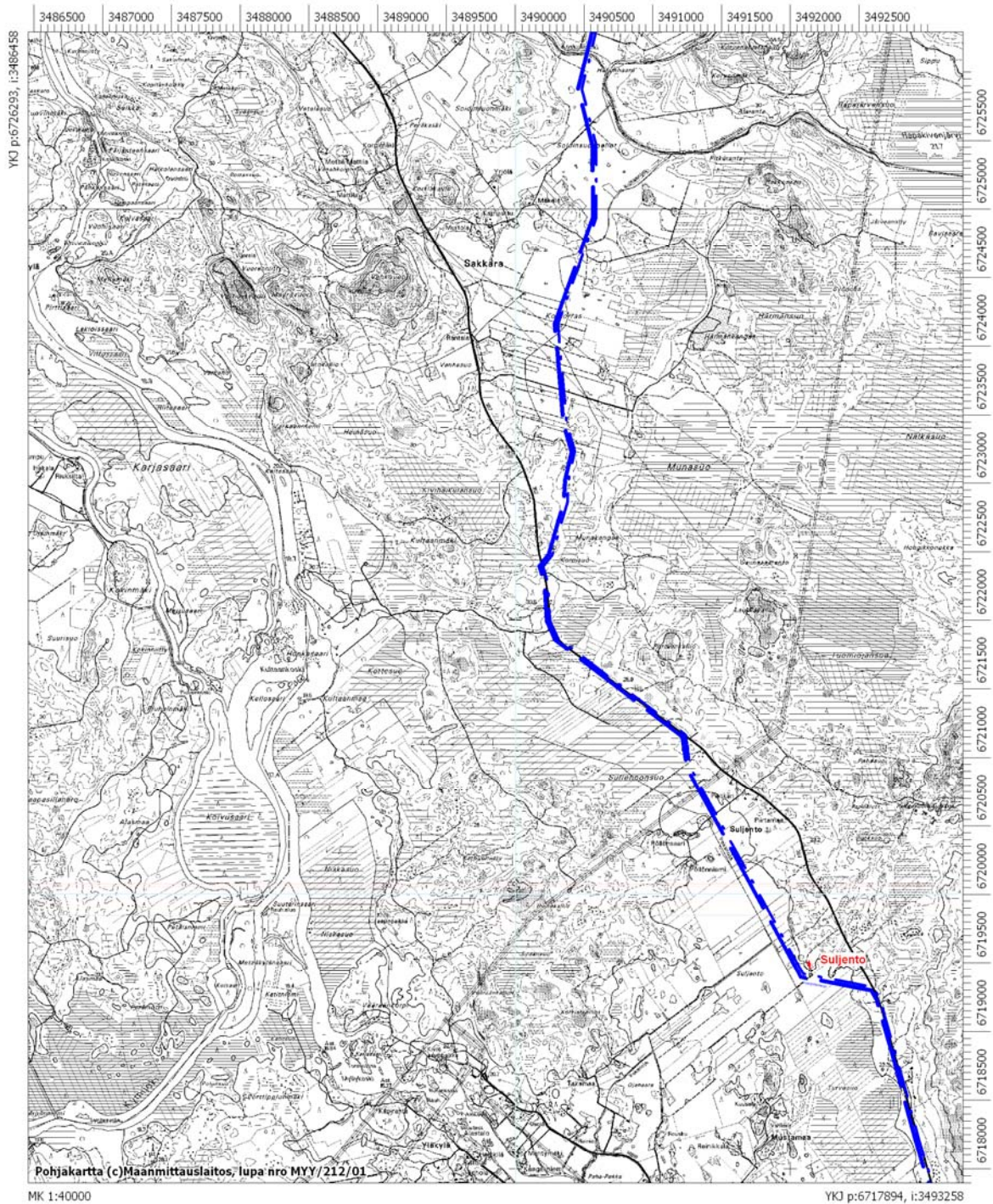
Anjalankoski-Kotka vesijohto- ja viemäri linja, mk 1:40000

Linjan eteläosa



Anjalankoski-Kotka vesijohto- ja viemärijoinja, mk 1:40000

Linjan keskiosa



Anjalankoski-Kotka vesijohto- ja viemäri linja, mk 1:40000

Linjan eteläosa

