



LOHJA HAUKILAHTI
Moniperiodisen asuinpaikan koekaivaus 14.5.–18.5.2007
Katja Vuoristo

SISÄLLYS

Arkisto- ja rekisteritiedot	2
Karttaote kaivauspaikan sijainnista	3
1. Johdanto	4
2. Kohteen sijainti ja maasto	5
3. Vuoden 2007 tutkimukset	5
3.1. Havainnot koekuopista	5
3.1. Löydöt	6
4. Yhteenveto	7
Peruskarttaote	8
Mustavalkokuvalettelö	9
Kuvataulut	10
Karttaluettelo	13
Kartat	14

REKISTERITIEDOT

Nimi: Haukilahti

Kunta: Lohja

Muinaisjäännösrekisteritunnus: 1000 00 6009

Muinaisjäännöstyyppi: kiinteä muinaisjäännös

Ajoitus: moniperiodinen (kivi- ja rautakausi)

Rauhoitusluokka: 2

Muinaisjäännösalueen keskikoordinaatit: pkoo 6688036, ikoo 3336125, z 34—41 m mpy

Etäisyystieto: Lohjan kirkosta n. 2,6 km luoteeseen

Peruskartta: 204101 Lohja

Tilat: 4444051276

ARKISTOTIEDOT

tutkimukset: Sirkka-Liisa Seppälä 2006, inventointi

Löydöt: KM 35843, diar. 14.6.2006

KOEKAIVAUS 2007

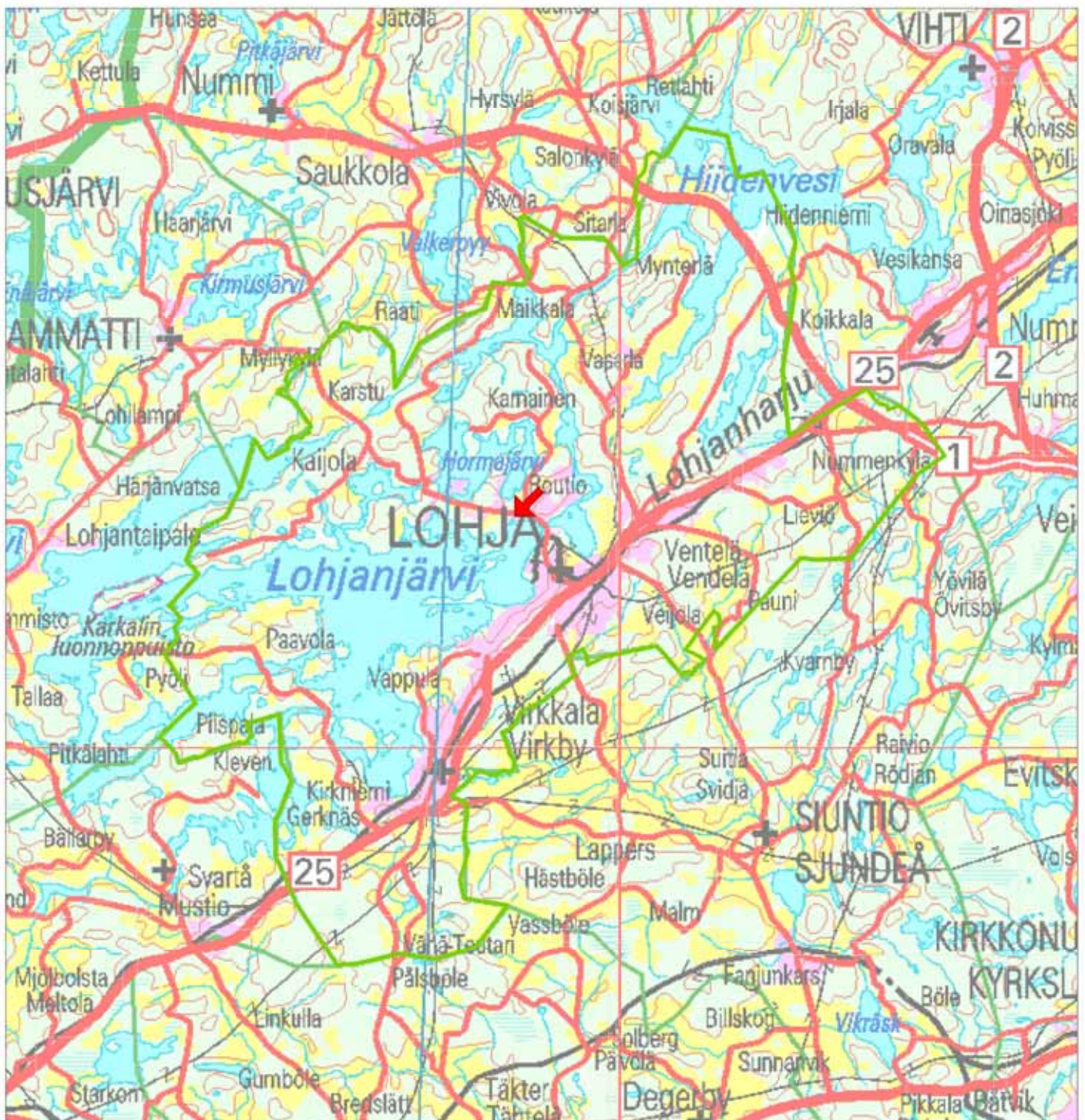
Aika: 14.5.—18.5.2007

Löydöt: KM 37256: 1–80

Kuvat: mustavalkonegatiivit 144842–144850, diapositiivit

Karttaote Haukilahden muinaisjäänneksen sijainnista

Kohde on merkitty punaisella nuolella



Mk 1: 200 000

1. Johdanto

Lohjan Haukilahden muinaisjäännösalueella tehtiin toukokuussa 2007 viikon pituinen koekaivaus, koska Lujatalo Oy:ssä suunniteltiin paikalle rivitalorakentamista. Suunnitelmaportaan perusteella as. oy Lohjan Hauenpesän pohjoisempi korttelialue sijoittuu vuonna 2006 inventoinnin yhteydessä löydetyn muinaisjäännöksen kohdalle. Tiedot kohteen sijainnista ja laajuudesta perustuivat muutamiin pintalöytöihin ja alueen topografiaan, mutta muinaisjäännöksen todellista laajuutta ja säilyneisyysastetta ei inventoinnissa ollut pystytty selvittämään, minkä vuoksi paikalla tuli tehdä arkeologinen koekaivaus. Museoviraston tarkemman lausunnon antaminen rakentamisesta alueella oli mahdollista vasta kenttätutkimusten jälkeen.

Koekaivaus tehtiin 14.–18.5.2007 ja tutkimuksen toteutti Museoviraston arkeologian osasto. Kaivauksia johti FM Katja Vuoristo ja piirtäjänä toimi FM Hanna Kelola. Kaivajina olivat arkeologian opiskelijat Minna Konttijärvi, Satu O’Ceallacháin, Tanja Rönkkö ja Tuovi Vaara. Koekaivausten kustannuksista vastasi muinaismuistolain 15 §:n mukaan hankkeen toteuttaja eli Lujatalo Oy ja tutkimusten kenttä- ja jälkitöiden kokonaiskustannukset olivat 9000 €.

Haukilahden muinaisjäännös on löytynyt vuonna 2006 Sirkka-Liisa Seppälän tekemän Paloniemen, Nummenkylän ja Gunnarlan osayleis- ja asemakaava-alueiden inventoinnin yhteydessä. Paikalta löytyi tuolloin pienialaiselta kumpareelta todennäköisesti rautakauteen ajoittuva saviastian kylkipala sekä kvartsinpala. Nurmella olleella pellolla näkyi myös palaneita kiviä lähellä esineiden löytöpaikkaa, mutta muualla pellolla ei havaittu mitään merkkejä muinaisjäännöksestä. Tämän vuoksi muinaisjäännösalue rajattiin inventointivaiheessa topografisesti alueella erottuvan kumpareen kohdalle.

Helsingissä 12.3.2008

Katja Vuoristo

2. Kohteen sijainti ja maasto

Haukilahden muinaisjäännösalue sijaitsee Hiittisissä Lohjan kirkosta noin 2,6 km luoteeseen Lohjanjärven Ristiselän luoteisrannalla Haukilahden poukamassa. Kohde on Karstuntien ja Haukilahden rannalla sijaitsevalle leirikeskukseksi johtavan tien lounaispuolella itään ja kaakkoon viettävällä peltoterassilla. Pellon keskellä erottuu pienialainen kumpare, jonka kohdalla maaperä on hieman hiekkaisempaa kuin muualla, jossa maa-aines on hienojakoisempaa hiesua tai savea. Alue on Kuninkaankartaston perusteella ollut vielä 1700-luvun lopulla metsää, mutta paikka on senaatinkartan mukaan raivattu vuoteen 1870 mennessä niityksi ja pelloksi.

3. Vuoden 2007 tutkimukset

Koekaivaus aloitettiin tekemällä pohjois-eteläsuuntainen linja pellolla erottuvan kumpareen kohdalle, josta aikaisemmat havainnot löydöistä ja palaneista kivistä olivat. Peruslinjaksi valittiin $X = 490-550$ ja $Y = 1000$. Tälle välille tehtiin 1×1 metrin kokoisia koekuoppia 10 metrin välein. Myöhemmin koekuoppia lisättiin itä-länsisuunnassa Y-linjojen 950–1020 välille. Kuopat tehtiin 10–30 metrin välein. Reunimmaisat koekuopat sijoituivat kumpareen laitaan ja hieman sen ulkopuolelle sekä lähelle pellon länsireunaa. Niiden sijainti merenpinnasta vaihteli 35–41 metrin välillä. Paikalla kaivettiin yhteensä 23 m²:ä.

Koekuopista poistettiin 25–35 cm paksu peltomultakerros lapioilla, minkä jälkeen kuoppien kaivamista jatkettiin lastoilla ja lapioilla 5 cm kerroksissa, mikäli niistä paljastui likamaata. Poistettua maata ei seulottu. Löydöt kerättiin talteen kerroksittain siten, että peltomultakerros oli kerros 0 ja sen alta paljastuva taso oli taso 1 ja sen alainen kerros oli 1. kerros jne. Pääosaa koekuopista ei piirretty, mutta muutamasta tehtiin tasokarttoja selkeimmin erottuvista likamaakerroksista. Lisäksi muutamista koekuopista otettiin mustavalkokuvat.

Likamaakerroksia havaittiin kahdeksassa koekuopassa ja osassa näistä kerrokset jatkuivat useampia tasoja alaspäin. Koekuopassa 530/1000 likamaata oli vielä tasossa 6. Alue jouduttiin jättämään tähän tasoon, koska sen kaivaminen alkoi olla koekuopan pienuudesta johtuen hankalaa ja myös ajanpuute alkoi tulla vastaan. Taso 6 valokuvattiin ja vaaittiin, minkä jälkeen koekuoppa peitettiin. Kaikki koekuopat, joissa havaittiin likamaata, merkittiin yleiskartalle. Ne sijoittuvat tasaisesti koko tutkitulle alueelle ja osoittavat siten, että muinaisjäännösalue on aiemmin luultua laajempi. Myös koekuopista talteen kerätyt löydöt vahvistavat tämän, sillä lähes jokaisesta kuopasta saatiin talteen löytöjä.

3.1. Havainnot koekuopista

Koekuoppia tehtiin yhteensä 23 kpl ja näistä kahdeksassa havaittiin likamaata. Läntisin näistä (kk 510/950) sijaitsee lähellä pellon vieressä olevan tontinrajaa. Koekuopasta paljastui peltomullan poistamisen jälkeen vaalea 25–30 cm paksu likamaa, josta löytyi kvartsi-iskos sekä palanutta savea. Koekuopasta 530/960 paljastui peltomultakerroksen jälkeen harmaanruskea n. 30 cm paksu likamaa, joka muuttui alempana vaaleanruskeaksi ennen puhdasta pohjahiekkää. Useammasta kerroksesta saatiin talteen rautakaudentyypin keramiikanpaloja, palanutta savea sekä kvartsi-iskoksia. Samalta pohjoislinjalta (kk 550/960) läheltä

Karstuntietä tuli myös esiin 15–20 cm paksu vaalea likamaa. Kuopasta saatiin talteen saviastian kylkipaloja ja palanutta savea.

Y-linjojen 960–1000 välillä ei havaittu rakenteita tai likamaata, mutta tämä selittyy todennäköisesti sillä, että koekuopat olivat harvemmassa. Kyseiseltä alueelta saatiin kuitenkin useita löytöjä peltomullasta. Y-linjalla 1000 oli sen sijaan useammassa kuopassa paksut likamaakerrokset (koekuopat 500/1000, 530/1000 ja 550/1000). Koekuoppa 500/1000 sijaitsi terassikumpareen eteläreunassa muuta aluetta savisemmalla maaperällä. Peltomullan alta paljastui hiilen ja pienten palaneiden kivien sekainen ruskeaksi värjäätynyt savi, josta tuli aina kerrokseen 3 saakka useita saviastianpaloja, palanutta savea ja luuta, rautakuonaa sekä rautakuonanpala. Ruskea savi muuttui tasossa 4 vaaleammaksi ja löydöttömäksi, minkä jälkeen tuli esiin melko pian puhdas ja tiivis pohjasavi. Koekuoppa 530/1000 sijaitsi pellolla sijaitsevan kumpareen keskiosassa ja peltomullan alta paljastui voimakkaasti värjäätynyt osin sekoittunut hiekka sekä joitakin pieniä kiviä. Värjäätynyt hiekka jatkui tasoon 6 saakka, jossa se alkoi hieman pienentyä ja muuttua osittain savisemmaksi. Koekuopan kaivaminen jouduttiin jättämään tähän tasoon, koska kuopan kaivaminen alkoi olla hankalaa. Koekuopasta piirrettiin tasokartat kerroksista 2 ja 5. Paikalta tuli runsaasti löytöjä joka kerroksesta. Eniten alueelta löytyi saviastianpaloja, joita saatiin talteen yhteensä 24 kpl eli lähes puolet koko tutkitun alueen keramiikanpaloista. Lisäksi koekuopasta kerättiin palaneen savenpaloja, kvartsi-iskoksia, rautakuonaa ja palanutta luuta. Myös koekuopan 550/1000 löydöt olivat samankaltaisia. Tältä paikalta peltomullan alta paljastui vaaleanharmaa likamaa, jonka paksuus oli 15–20 cm.

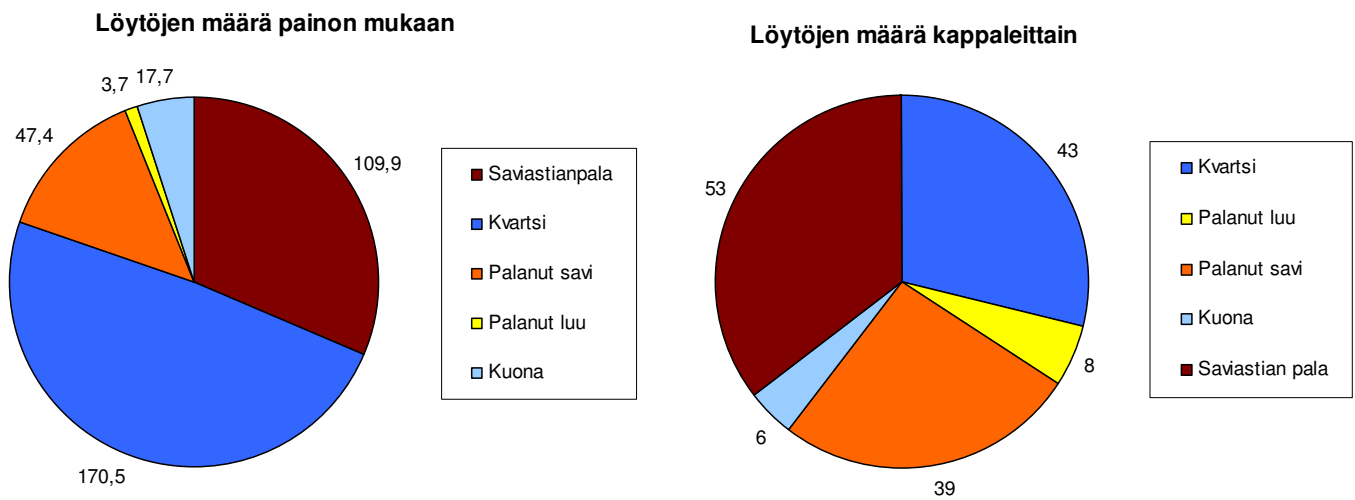
X-linjan 530 itäisimmistä koekuopista (530/1010 ja 530/1020), jotka sijaitsivat terassikumpareen rinteessä tuli peltomullan alta esiin paksut sekoittuneet hiekkakerrokset. Suurin osa löydöistä oli peltomullasta ja ainoastaan yksi saviastian reunapala on koekuopan 530/1010 värjäätyneestä hiekkakerroksesta. Kyseessä saattavat olla modernimmat kerrostumat ja rakenteet, kuten esimerkiksi salaojitukseen liittyvät kaivannot.

3.2. Löydöt

Löydöistä suurimmat ryhmät muodostavat saviastianpalat sekä kvartsit. Kvartseista suurin osa on iskoksia, mutta joukossa on myös muutama raaka-ainekivi sekä ydin. Painollisesti kvartsinpaloja on eniten (170,5 g), mutta kappalemäärältään saviastianpaloja on runsaimmin (53 kpl). Saviastianpalat ovat rautakaudentyypin keramiikkaa. Joukossa on yksi pohjareunapala sekä muutamia tasa- ja suippolakisia suureunapaloja. Suurin osa keramiikasta on kuitenkin kylkipaloja. Saviastianpalat ovat koristelemattomia. Edellä mainittujen löytöryhmien lisäksi koekuopista löytyi palanutta savea ja luuta sekä muutama savi- ja rautakuonanpala. Palaneen saven joukossa on yksi oksapainanteellisen savitiivisteiden kappale sekä myös kaksi mahdollista kangaspuunpainonkatkelmaa. Kyseiset palat ovat niin pieniä, ettei niistä voi sanoa varmuudella ovatko ne esineenkatkelmia.

Löytöjen määrä on melko huomattava suhteessa kaivettuun pinta-alaan. Todennäköisesti osa pellossa sijainneista esineenkappaleista on jäänyt havaitsematta, koska koekaivauksissa ei käytetty seulaa kaivetun maan tarkistamiseksi. Huomionarvoista on myös se, ettei tutkitulta alueelta tullut juuri lainkaan resenttiä tai

historialliseen aikaan ajoittuvaa esineistöä. Paikalta löytyi vain muutama pala fajanssia sekä laastinpaloja, joita ei otettu talteen. Löytöjen määrä painon ja määrän mukaan on esitelty alla olevissa kaavioissa.



4. Yhteenveto

Lohjan Haukilahdessa tehtiin toukokuussa 2007 viikon pituinen koekaivaus, koska vuonna 2006 löydetyn muinaisjäännösalueen paikalle on suunniteltu rivitalorakentamista. Tutkimusten tarkoituksena oli selvittää muinaisjäännöksen säilyneisyyttä ja laajuutta mahdollisia jatkotutkimuksia varten ennen rakentamisen aloittamista.

Aluetta tutkittiin tekemällä paikalle koekuoppia. Jo ensimmäiset kaivetut kuopat osoittivat, että peltomullan alla oli säilynyt paksuja todennäköisesti rautakauteen ajoittuvia kulttuurikerroksia. Kun koekuopitettavaa aluetta laajennettiin, kävi ilmi, että muinaisjäännösalue oli oletettua laajempi ja se ulottui lähes koko as. oy Lohjan Hauenpesän pohjoisemmalle korttelialueelle. Paikalta saatiin talteen runsaasti rautakauteen viittaavia asuinpaikkalöytöjä sekä myös todennäköisesti kivikautiseen asuinpaikkaan liittyviä kvartsi-iskoksia ja -ytimiä. Alueen korkein kohta (40–41 m mpy) eli pellon länsireuna sopii hyvin myös kivikautisen asuinpaikan sijaintiin.

Koekaivausten tulosten perusteella voitiin todeta, että Haukilahden muinaisjäännösalueella tulee tehdä tarkempia tutkimuksia ennen kuin rakentaminen pohjoisella korttelialueella voidaan aloittaa.

Lohja Haukilahti 1000 00 6009

Peruskarttaote 204101 Lohja
Muinaisjäännösalue on rajattu punaisella



MK 1:10000

YKJ p:6686921, i:3336920

Mustavalkokuvaluettelo

Neg.nro	Aihe	Kuvaussuunta	Kuvaaja	Pvm.
144842	Yleiskuva muinaisjäännösalueesta. Taustalla Karstuntie.	eteläkaakosta	K.Vuoristo	14.5.
144843	Koekuoppa 530/1000 tasossa 1.	lännestä	K.Vuoristo	14.5.
144844	Koekuoppa 530/1000 tasossa 2.	lännestä	K.Vuoristo	15.5.
144845	Koekuoppa 530/1000 tasossa 2.	etelästä	K.Vuoristo	15.5.
144846	Koekuoppa 530/1020 tasossa 2.	pohjoisesta	K.Vuoristo	15.5.
144847	Koekuoppa 530/1000 tasossa 5.	lännestä	K.Vuoristo	16.5.
144848	Koekuoppa 530/1020 tasossa 3.	pohjoisesta	K.Vuoristo	16.5.
144849	Koekuoppa 530/1000 tasossa 6.	lännestä	K.Vuoristo	18.5.
144850	Koekuopan 530/960 eteläprofiili.	pohjoisesta	K.Vuoristo	18.5.

Lohja Haukilahti



Neg.nro 144842

Yleiskuva muinaisjäännösalueesta. Taustalla Karstuntie. Eteläkaakosta. Kuv. K. Vuoristo.

Katja Vuoristo 2007



Neg.nro 144844

Koekuoppa 530/1000 tasossa 2. Lännestä. Kuv. K. Vuoristo.



Neg.nro 144843

Koekuoppa 530/1000 tasossa 1. Lännestä. Kuv. K. Vuoristo.



Neg.nro 144845

Koekuoppa 530/1000 tasossa 2. Etelästä. Kuv. K. Vuoristo.



Neg.nro. 144847
Koekuoppa 530/1000 tasossa 5. Lännestä. Kuv. K. Vuoristo.



Neg.nro. 144849
Koekuoppa 530/1000 tasossa 6. Lännestä. Kuv. K. Vuoristo.

Lohja Haukilahti



Neg.nro 144846
Koekuoppa 530/1020 tasossa 2. Pohjoisesta. Kuv. K. Vuoristo.

Katja Vuoristo 2007



Neg.nro 144848
Koekuoppa 530/1020 tasossa 3. Pohjoisesta. Kuv. K. Vuoristo.



Neg.nro. 144850
Koekuopan 530/960 eteläprofiili. Pohjoisesta. Kuv. K. Vuoristo.

Karttaluettelo

Nro	Aihe	Mk	Piirt. ja digit.	Koko
1	Yleiskartta	1:500	H. Kelola	A3
2	Koekuoppa 530/1000. Pinta- ja pohjavaaitus sekä tasot 2 ja 5.	1:20	H. Kelola	A4
3	Koekuoppa 530/1020. Pinta- ja pohjavaaitus sekä taso 2.	1:20	H. Kelola	A4

**LOHJA HAUKILAHTI
KATJA VUORISTO 2007**

YLEISKARTTA



10 m

PIIRT. & DIGIT. H. KELOLA

□ Koekuoppa

■ Koekuoppa, jossa likamaata

○ Kumpare

● Kiintopiste



**LOHJA HAUKILAHTI
KATJA VUORISTO 2007**

KOEKUOPPA 530/1000

Mk 1:20

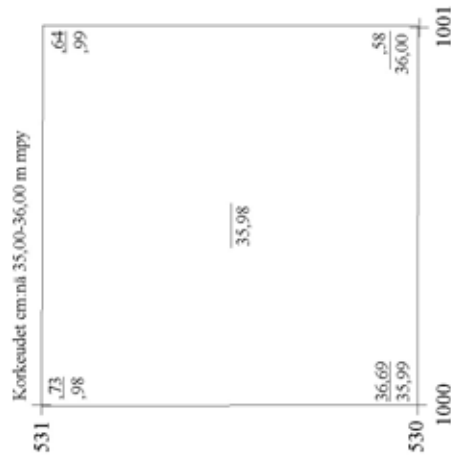
0,4 m

PIIRT. & DIGIT. H. KELOLA

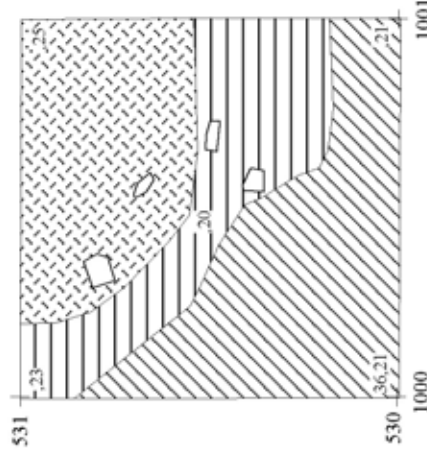


	Ruskea ja tummanruskea sekoittunut hiekka		Kivi
	Ruskea ja keltainen sekoittunut hiekka	KHK	Keltainen hiekka
	Tummanruskea hiekka	VLHK	Vaalea hiekka
	Ruskea hiekka	SL	Siltti
	Savensekainen ruskea hiekka	S	Savi

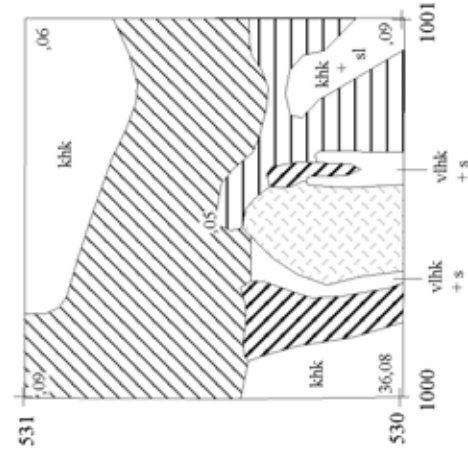
Pinta ja pohja



Taso 2



Taso 5



**LOHJA HAUKILAHTI
KATJA VUORISTO 2007**

KOEKUOPPA 530/1020

Mk 1:20

0,4 m

PIIRT. & DIGIT. H. KELOLA



Ruskea, tummanruskea ja
keltainen sekoittunut hiekka

Tummanruskea hiekka

Ruskea hiekka

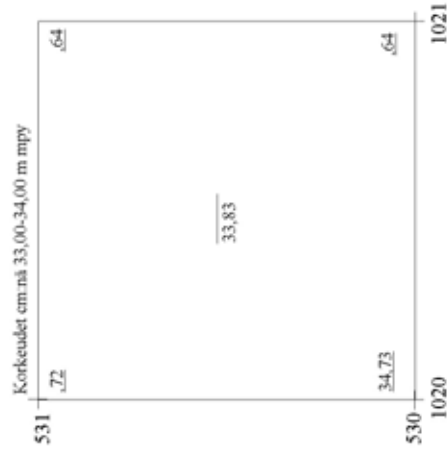
vlkhk Vaaleankeltainen hiekka

khk Keltainen hiekka

hhk Harmaa hiekka

s Savi

Pinta ja pohja



Taso 2

