

# TAMPERE

## Juvanrinteen

### asemakaavoitettavan alueen

### muinaisjäännösinventointi

## 2007



Hannu Poutiainen ja Timo Sepänmaa



Kustantaja: Tampereen kaupunki

**Sisältö:**

<b>Perustiedot</b> .....	<b>2</b>
<b>Alueen kuvaus</b> .....	<b>3</b>
Arkistotiedot.....	3
<b>Maastotyö</b> .....	<b>3</b>
<b>Havainnot</b> .....	<b>4</b>
Suositus .....	6
<b>Muinaisjäännös</b> .....	<b>6</b>
<b>Lähteet</b> .....	<b>7</b>
<b>Kartat</b> .....	<b>8</b>
Maastokarttaote.....	8
Kaavakarttaote - havainnot.....	9
<b>Kuvat</b> .....	<b>10</b>
<b>Kairaushavainnot - luettelo</b> .....	<b>14</b>
<b>Koekuopat - luettelo</b> .....	<b>15</b>

Kansikuva Timo Sepänmaa tutkii koekuoppaa jossa havaittiin syvällä oleva vahva kulttuurikerros.

**Perustiedot**

Alue:	Sijaitsee Tampereen kaupungin keskustasta 6 – 7 km itäkaakkoon ja Kaukajärven etelärannasta noin 1 km lounaaseen.
Kartta:	2123 11, x 681723 , y 249371; p 682120, y 333379 (tutkimusalueen keskipiste).
Tarkoitus:	Mahdollisten alueella sijaitsevien muinaisjäännösten paikantaminen.
Tavoite:	Juvanrinteen asemakaava-alueen kattava arkeologinen inventointi.
Työaika:	Kenttätyöaika: 7. 7. 2007.
Kustantaja:	Tampereen kaupunki
Tekijä:	Mikroliitti Oy. Maastotyö: Hannu Poutiainen (raportin teksti) ja Timo Sepänmaa (raportin luettelot ja kuvat). Valmistelu, kartat ja raportin taitto T. Jussila
Aiemmat tutkim.:	Ei ole.
Tulokset:	Rajatulla alueella, alueen keskellä ja pohjoisreunalla olevalla vanhalla pelolla havaittiin muokkauskerroksen ja paikalle kasaantuneen, mahdollisesti paikalle ajetun suhteellisen paksun (30-50 cm) ”puhtaan” maakerroksen alla säilyneitä <b>kulttuurikerroksia</b> , kiveyksiä (rakenteita, ilmeisesti tulisijan jäännös ja peruskiviä), historiallisen ajan esineitä sekä paikoin poikkeuksellisen hyvin säilynyttä orgaanista materiaalia (kasvijäänteitä). Tutkijat olettavat, että kyseessä on ehkä kahden tai useamman rakennuksen tai ”tontin” palaneet jäänteet jotka on syystä tai toisesta haudattu 30-40 cm paksun maakerroksen alle. Jäänteiden ajoitus on epäselvä – varmaa arkistotietoa ei paikalla mahdollisesti olleista rakennuksista ole saatu. Kyseessä voi olla arviolta 1600-1800 –luville ajoittuva asutuskerros.

Muita muinaisjäännöksiä tai kiviaitoja ym. säilyttämisen arvoisia historiallisia rakenteita ei alueella havaittu.

## **Alueen kuvaus**

Tutkimusalue käsittää Juvankadun eteläpuolisen alueen tontit 5:7, 5:5, 5:11, 5:12, 5:16. Lisäksi tilalta 5:31 sisältyy kaava-alueeseen osa. Tontilla 5:16 on omakotitalo, tonteilla 5:5, 5:12 ja 5:31 huonokuntoisia rakennuksia. Alueen pihatien eteläpuolella oleva jyrkkä ja kivikkoinen rinne kasvaa havupuuvaltaista sekametsää, alemmilla tasoilla on umpeen kasvavaa peltoa ja ruohottuneita pihamaita. Pihatien pohjoispuolella on kesantopeltoa sekä omakotitalo pihaluokkaan. Maalaji alueella vaihtelee kivikkorinteen moreenista peltoalueen lajittuneisiin kivennäismaalajeihin. Tutkimusalue sijaitsee tasolla 105 – 120 m mpy.  
Inventointi

## **Arkistotiedot**

Ennen maastotyötä selvitettiin kirjallisuus- ja arkistotutkimuksen perusteella tutkittavan alueen historiaa ja maankäyttövaiheita. Tampereen kaupungin arkistossa aluetta koskevat tiedot ja kartat ovat 1930-luvulta ja sitä myöhäisempiä, koska Messukylä on liitetty Tampereen kaupunkiin vasta 1930-luvulla. Maanmittauslaitoksen Tampereen konttorin mikrofilmeiltä sen sijaan löytyi kolme Messukylän / Kaukajärven / Juvan aluetta koskevaa toimituskarttaa, mutta niiden kopioiden huono laatu ei antanut mahdollisuutta tarkempaan kartta-analyysiin. Kuninkaankartaston 1700-luvun kartalla Juvan kylää ei ole merkitty (saattaa olla mahdollista, että kartta ei ulotu Juvan tasalle), vaikka viereinen Haiharan kylä ko. kartalla esiintyy. Pitäjänkartta 1900-luvun alusta ja kihlakunnan kartta 1870-luvulta taas ovat sellaisessa mittakaavassa, että niissä ei ole riittävän yksityiskohtaisia tietoja arkeologisten tulkintojen tueksi tai osviitaksi.

Kirjallisuuden ja muiden historialähteiden perusteella Juvan kylä juontaa 1500-luvulle saakka. Satakunnan henkilötiedostossa on Juvaa koskevia mainintoja 1500-luvun puolivälistä ja asutuksen yleisluettelossa vastaavasti vuodesta 1635 vuoteen 1714 saakka.

## **Maastotyö**

Inventoinnin maastotyön suorittivat arkeologit Hannu Poutiainen ja Timo Sepänmaa 07. 07. 2007. Tuolloin (kolmea miestyöpäivää vastaavan ajan kuluessa) tarkastettiin kaikki alueen pellot sekä metsäalueet silmänvaraisin havainnoin ja kairauksin sekä soveltuvien osien metallinilmaisinsinillä ja koekuopituksin (maa-aines seulottiin silloin kuin se kuivaseulonnalla oli mahdollista) varsin kattavasti.

Metsäiset alueet ja peltojen reunat tarkastettiin kiviröykkiöiden, rakennusten perustusten ja varalta. Metsämaastosta suurin osa oli jyrkkää hyvin (luonnon)kivikkoista, lähinnä pohjoisen puoleista rinteitä. Siellä ei havaittu mitään arkeologisesti tai kulttuurihistoriallisesti kiinnostavia merkkejä. Rinteen alapuolella oli joitain tasanteita rajoittuen viereiseen puroon ja tilusteihin. Kyseisiltä tasanteilta havaittiin myöhäisen historiallisen ajan (1900-luvun) rakennusten jäännöksiä (tiilikasoja, bitumia, peltiä jne.) ja esineitä (kettinkiä, pesuvateja, potkukelkka ym.).

Pellot, joilta etsittiin kulttuurikerroksia ja maansisäisiä rakenteita, lähinnä kiveyksiä, olivat olleet jo vuosia kesannolla - ja myös autiotalojen pihat olivat kasvaneet käytännössä umpeen - joten niillä kasvoi monin paikoin yli metrin mittaista heinää ja rikkaruohoja. Niiltä osin havaintomahdollisuudet olivat rajalliset, mutta kuitenkin kohtuulliset. Muilla tutkituilla kohdilla todettiin vain normaaliin ja / tai resenttiin (=nykyaikaiseen) maankäyttöön liittyviä maakerroksia, mutta tontilla 5:31 havaittiin kairauksissa selvät anomaliat. Aluksi tehdyissä 10:ssä satunnaisessa kairauksessa (joita ei dokumentoitu) havaittiin lähinnä savea/hiesua sisältävän muokkauskerroksen alapuolella kulttuurikerrosta (humuksen sekaista kivennäismaata, hiiltä ja nokea sekä paikoin

kiviä/kiveystä), minkä perusteella yhteen kohtaan kaivettiin ensimmäinen koekuoppa (nro 1). Siitä tehdyt havainnot vahvistivat kairaustulokset: paikalla todettiin selvä kulttuurikerros ja kiveys, jotka sijaitsevat muokkauskerroksen alapuolella jatkuen lähes metrin syvyyteen nykyisestä maanpinnasta mitattuna.

Satunnaisten kairausten ja ensimmäisestä koekuopasta saatujen havaintojen perusteella päätettiin tehdä ko. peltolohkolla perusteelliset kairaukset. Ensimmäinen linja kairattiin kolmen metrin välein ja muut viiden metrin välein, joten kairauksin saatua kuvaa – siihen yhdistettynä koekuopitus – voidaan pitää hyvinkin kattavana ja luotettavana noin 80 cm:n syvyyteen saakka (poikkeuksena ne eräät kohdat, joissa maansisäinen kiveys / kivet esti kairaamisen kairan 80 cm:n maksimisyvyyteen). Kairanäytteistä tutkittiin maalajit, kerrokset, niiden järjestys ja paksuudet sekä mahdolliset anomaliat, joista laadittiin kairausnäyteluettelo (ks. taulukko). Kaikkiin tontilta 5:31 otettiin järjestelmällisesti 34 dokumentoitua kairanäytettä.

Kairanäytteiden perusteella valittiin kaksi muuta koekuopan paikkaa. Koekuopasta nro 15 tavattiin savipitoisen muokkauskerroksen ja saven alapuolelta lähes ”steriililtä” näyttänyt hieta-kerros, jonka alta paljastui karkeampaa kivennäismaata, nokea, hiilenkappaleita, humusta ja maatumattomia kasvijäänteitä sisältänyt kulttuurikerros. Siinä todettiin selvä kiveys – osa kivistä (noin nyrkin kokoisia) hieman rapautuneita -, johon liittyi nokea ja palanutta savea?. Lisäksi löytyi pala huonosti poltettua tiiltä. Kulttuurikerroksen ja kiveyksen paksuus jäi selvittämättä, koska kyseessä on muinaismuistolain mukaisen muinaisjäännöksen rakenne, joten pidettiin parhaana säilyttää se ehjänä.

Inventoinnissa normaalista käytettävien menetelmien kannalta jossain määrin ongelmallista oli paksut tutkittavat maakerrokset ja niissä olevat kivet / kiveykset. Merkittävästi lisää informaatiota ko. tontista ja siellä olevista rakenteista ja kulttuurikerroksista löytöineen onkin saatavissa ainoastaan koekaivaustutkimuksella.

### **Havainnot**

Nyt tutkituilla tonteilla - yhtä poikkeusta lukuun ottamatta (tontti 5:31), josta tuonnempana - ei todettu merkkejä muinaisjäännöksistä. Niillä on kyllä useiden myöhäisen historiallisen ajan (1900-luvun) rakennusten jäännöksiä (tiilikasoja, bitumia, peltiä jne.) ja esineitä (kettinkiä, pesuvateja, potkukelkka ym.), mutta niillä ei ole arkeologista merkitystä. Kivivaitoja ei havaittu. Kyseisten tonttien myöhäisten rakennusten ja niiden jäännösten historiaa on esitelty myös alueen osallistumis- ja arviointisuunnitelmassa. Asemakaava-alueella oleva ja mahdollisena kivivaitana pidetty kiveys todettiin kenttätyössä kivi- ja maavalliksi, joka liittyy jyrkän rinteiden alapuolella kulkevaan tieuraan sekä rinteiden ja tieuran väliseen ojanteeseen.

Kuten aiemmin todettiin, normaalien inventointimenetelmien kannalta oli ongelmallista tontilla 5:31, sen peltoalueella, todetut ihmistoiminnan tuloksena syntyneet poikkeuksellisen paksut sekoittuneet maakerrokset; sellaisia harvoin Suomen maaseutu ympäristössä tavataan. Maakerrokset poikkeavat normaaleista peltoalueen maakerroksista paitsi paksuutensa myös useanlaisten anomalioiden osalta. Anomalioksi on tässä tapauksessa tulkittu selvästi maanmuokkauskerroksen alapuoliset noki ja/ tai hiili ja tummat humuksen sekaiset kivennäismaakerrokset (kulttuurikerroksia), joita voidaan pitää ihmisen toiminnasta johtuvina anomaliaina. Muutoin vähäkivisessä tai kivettömässä maaperässä myös kivien keskittymiä ja/tai kiveyksiä voidaan pitää mahdollisina anomaliaina, ja yhdessä kulttuurikerroksen kanssa ne voidaan tulkita ihmisen toiminnasta johtuviksi anomaliaksi (mahdollisiksi rakenteiksi tai niiden osiksi).

Tontille 5:31 kairatuista 35:stä kairapisteestä 23:ssa todettiin maanmuokkauskerroksen alapuolisia anomaliaita: yhdeksässä nokea/hiiltä, kuudessa tumma humuksen sekainen kiven-

näismaakerros, viidessä kiviä/kiveys, kahdessa nokea/hiiltä ja tumma humuksen sekainen kivennäismaakerros, kahdessa nokea/hiiltä ja kiviä/kiveys, kahdessa tumma humuksen sekainen kivennäismaakerros ja kiviä/kiveys, yhdessä nokea/hiiltä ja kiviä/kiveys sekä tumma humuksen sekainen kivennäismaakerros. Kairausten lisäksi kaivetut 3 koekuoppaa ja niistä tehdyt havainnot tukevat kairapisteistä saatuja havaintoja.

Koekuopan 1 paikalla todettiin selvä kulttuurikerros ja kiveys, jotka sijaitsevat muokkauskerroksen alapuolella jatkuen lähes metrin syvyyteen nykyisestä maanpinnasta mitattuna. Maanpinnasta 75 - 95 cm syvyydellä havaittiin mukulakivikerros, halk. 10 - 20 cm:n kiviä tiiviinä kiveyksenä, maa punertavanruskeaa hietaa, josta löytyi lasiesineen kappale (mahdollisesti karahvista). Koekuopassa 7 todettiin 39 - 50 cm syvyydellä sekoittunutta hiesua, kiven kulma 25 x 40 x 30 cm osalta kuopan SE-kulmassa sekä muutama halkaisijaltaan n. 15 cm:n kivi Noin 40 cm syvyydestä löytyi kirkkaan tasolasin kappale kiveyksen pinnalta ja noin 50 cm:n syvyydestä kappale tiiltä tai palanutta savea. Tämän löytökerroksen alapuolella, 50 - 73 cm syvyydessä todettiin tummempaa sekoittunutta hiesua. Kuopan täyttömaasta löytyi kappale kivisavi-keramiikan tyyppistä keramiikkaa.

Koekuopasta nro 15 tavattiin savipitoisen muokkauskerroksen ja saven alapuolelta (maanpinnasta 52 cm) lähes "steriililtä" näyttänyt hietakerros (paksuus 7 cm, maanpinnasta 52 - 59 cm), jonka alta paljastui 59 - 67 cm syvyydellä maanpinnasta lukien karkeampaa kivennäismaata, nokea, hiilenkappaleita, humusta ja maatumattomia kasvijäänteitä sisältänyt kulttuurikerros. Siinä todettiin selvä kiveys – osa kivistä (noin nyrkin kokoisia) hieman rapautuneita -, johon liittyi nokea ja palanutta savea (tiivistesavea?). Lisäksi löytyi pala huonosti poltettua tiiltä. Kulttuurikerroksen ja kiveyksen paksuus jäi selvittämättä, koska kyseessä on muinaismuistolain mukaisen muinaisjäännöksen rakenne, ja siksi pidettiin parhaana säilyttää se ehjänä. Kairalla kuitenkin todettiin, että kiviä sisältävä kulttuurikerros jatkui ainakin 79 cm syvyyteen, missä kaira pysähtyi kiveen.

Huomion arvoista on, että muiden tonttien tutkituilla kohdilla todettiin vain luontaisia maakerroksia, kuten metsäalueella., tai sitten normaaliin ja / tai resenttiin maankäyttöön liittyviä maakerroksia, kuten peltoalueilla ja pihamaiden liepeillä. Suhteessa muuhun alueeseen tontin 5:31 maankäyttöhistoria näyttääkin arkeologisten maastotutkimusten valossa perin erilaiselta. Tontin 5:31 kaikkiaan 35:stä dokumentoidusta kairapisteestä vain yhdessä (nro 23) voidaan sanoa olleen pellolle normaalit maakerrokset ja paksuudet (0-35 cm sekoittunut hiesu = muokkauskerros, 35 - 70 puhdas hiesu = koskematon pohjamaa). Muissa kairapisteissä oli monesti useita erilaisia maakerroksia ja näiden "sekoittuneiden" kerrosten yhteen laskettu paksuus vaihteli yleensä 70 - 80 cm välillä. Kuten aiemmin todettiin 23:ssa kairapisteessä todettiin anomalia (hiiltä, kiveystä jne), mutta myös tontin muita poikkeuksellisen paksuja sekoittuneita kerroksia voidaan sinällään pitää anomaalisina, vaikka niissä ei todettukaan merkkejä varsinaisesta kulttuurikerroksesta.

Tietty ilmiö - ja toistaiseksi vailla selvää selitystä - liittyy kerrosten maa-ainekseen ja järjestykseen. Useissa kairapisteissä ylimpänä on savipitoinen muokkauskerros. Sen alapuolella on monin paikoin tiivis ja kova hiesu tai savi, jonka läpi kairaamiseksi tarvittiin huomattavan paljon voimaa. Tiiviin savipitoisen kerroksen alapuolelta tuli pehmeä humuspitoinen hietä, jonka kaira läpäisi hyvin helposti. Kairauksissa todetut kiveykset ja/tai kivet ovat sellaisella syvyydellä, että ne liittyvät humuspitoiseen pehmeään kerrokseen. Samoin koekuoppien löydöt tulivat em. kerroksesta. Kairauksista ja koekuopista tehtyjen havaintojen perusteella voidaan arvella, että tontille on aikoinaan kuljetettu ja levitetty savipitoista maa-ainesta. Sillä on ilmeisesti haluttu peittää alunperin paikalla ollut karkeampirakeinen humuspitoinen kivennäismaa-aines ja siinä olleet kivet/kiveykset (mahdolliset rakennusten paikat), ts. kulttuurikerros rakenteineen ja esineineen, tai pikemminkin niiden jäännökset.

Syyksi peittämiseen voidaan arvella sitä, että on haluttu saada alue viljelykäyttöön asutusvaiheen jälkeen. Voidaan myös otaksua, että tiiviillä savipitoisella maa-aineksella olisi pyritty tukahduttamaan mahdollisen tulipalon jäljiltä kyteneet rakennusten rauniot, mikä olisi samalla edesauttanut alueen ottamista viljelykseen. Molemmat edellä esitetyt tulkintayritykset ovat spekulatiivisia, mutta arkeologisten kenttähavaintojen perusteella kuitenkin mahdollisia.

Alue tutkittiin kattavasti ja muita rakenteiden jäänteitä tai merkkejä muinaisjäännöksistä ei havaittu.

### **Suositus**

Ehdotamme harkittavaksi että Tontin 5:31 keskellä, heti tien eteläpuolella olevalla vanhalla pellolla suoritettaisiin ennen suunnitellun maankäytön aloittamista arkeologinen koekaivaus havaittujen kulttuurikerrosten kohdilla, jolla selvitetään arkeologisoituneiden rakenteiden, kulttuurikerrosten ja löytöjen arvo sekä merkitys, ts. millaisesta ja kuinka laajasta historiallisen ajan muinaisjäännöksestä on kysymys ja kuinka kattavasti se olisi syytä tutkia tai voiko sen kenties vähäarvoisena jättää laajemmin tutkimatta ennen sen hävittämistä. Kaivaustutkimuksen yhteydessä voisi vielä penkoa syvällisemmin vanhaa karttamateriaalia.

### **Muinaisjäännös**

#### **Tampere Juvanrinne**

*Rauh.lk:* 2 (ehdotus)

*Ajoitus:* historiallinen aika

*Laji:* asuinpaikka

*Kartta:* 2123 11

x 6817 26 y 2493 72 z 106 – 109 (keskipiste)

p 6821 23 i 3333 80

*Tutkijat:* Poutiainen ja Sepänmaa, inventointi 2007

*Löydöt:* ei luetteloitu: hist keramiikkaa, palanutta savea.

*Sijainti:* kesannolla olevalla pellolla Juvankadun vieressä sen eteläpuolella, Isolammista 600 – 700 m etelään.

*Kuvaus:* Muokkauskerroksen ja paikalle kasaantuneen, mahdollisesti paikalle ajetun suhteellisen paksun ”puhtaan” maakerroksen alla havaittiin selviä säilyneitä kulttuurikerroksia, kiveyksiä (rakenteita, ilmeisesti tulisijan jäännös ja peruskiviä), historiallisen ajan esineitä sekä paikoin poikkeuksellisen hyvin säilynyttä orgaanista materiaalia (kasvijäänteitä) rajatulla alueella. Vahva ja suht. syvällä oleva kulttuurikerros havaittiin tontin keskellä, sen pohjoisreunalla olevalla vanhalla pellolla. Tutkijat olettavat, että kyseessä on ehkä kahden tai useamman rakennuksen tai ”tontin” palaneet jäänteet jotka on syystä tai toisesta haudattu 30-40 cm paksun maakerroksen alle. Jäänteiden ajoitus on epäselvä – varmaa arkistotietoa ei paikalla mahdollisesti olleista rakennuksista ole saatu. Kyseessä voi olla 1600-1800 –luvulle ajoittuva asutuskerros.

### Lähteet

Vanhan Pirkkalan historia . Saarenheimo, J. 1974.. Tampere.  
Tampereen historia 2. 1840-luvulta vuoteen 1905. Rasila, V. 1984. Tampere.  
Kaukajärvi, pientaloalue Juvankadun eteläpuolelle. Asemakaavan osallistumis- ja arviointi-  
suunnitelma 2007. Tampereen kaupunki.  
Asutuksen yleisluettelot. Pirkkala, Ylöjärvi, Messukylä, Teisko 1635 - 1714.  
<http://digi.narc.fi/digi/dosearch.ka?new=1&haku=jufwa>  
Satakunnan henkilötiedosto 1303–1571.  
[http://www.narc.fi/suvanto/sivut\\_0506-0721\\_PIRKKALA.pdf](http://www.narc.fi/suvanto/sivut_0506-0721_PIRKKALA.pdf)

### Karttalähteet:

Pitäjänkartta 1850, Messukylä  
Kuninkaankartasto 1700-luvun lopulta, kartta 270.  
Toimituskartat 1700 ja 1800-luvulta: signumit maanmittauslaitoksen arkisto:  
Messukylä 3:4, 3:2, 3:k yläindeksi h, 3:q yläindeksi k, 3:k yläindeksi h,

*Kartoista saadut kopiot ovat niin heikkolaatuisia, että niitä ei ole liitetty raporttiin. Tarvittaessa voidaan kartat kuvata itse orginaaleista kansallisarkistossa tai tilata kuvat niistä.*

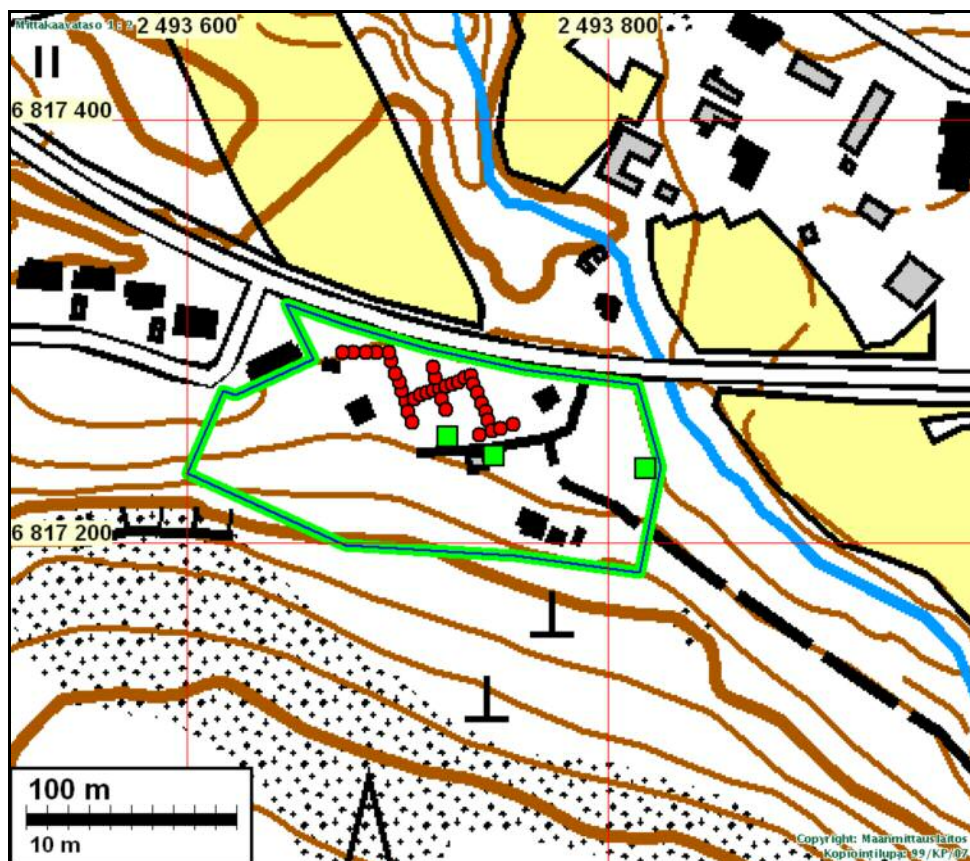
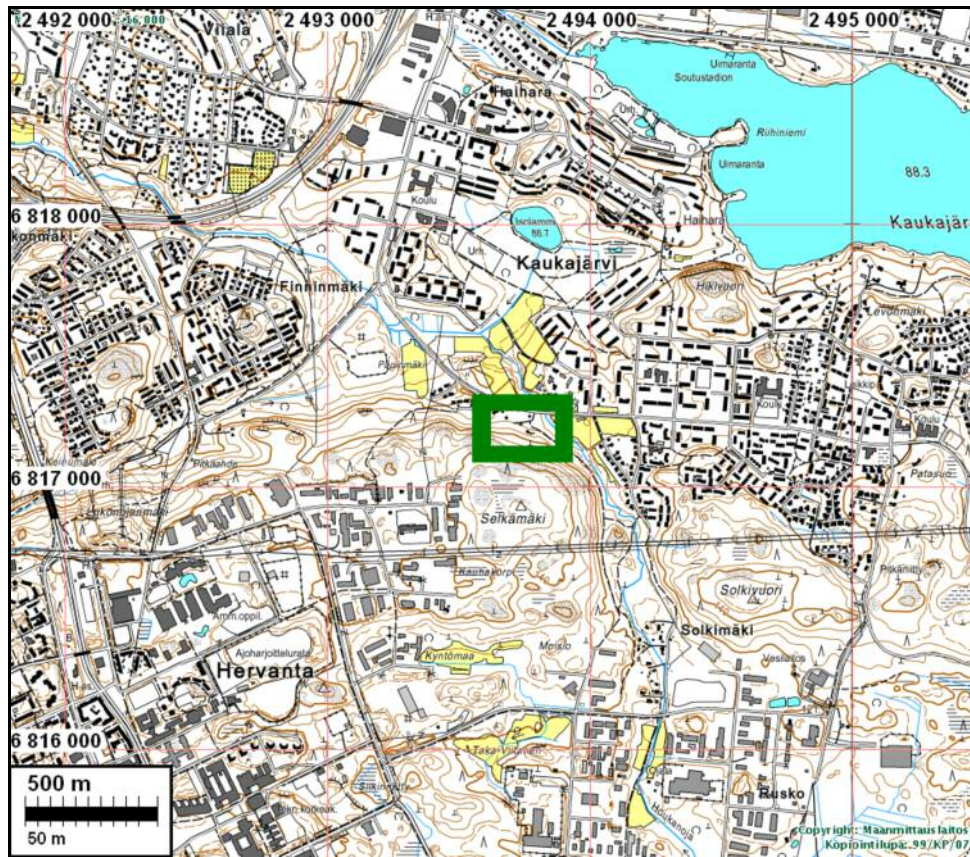
---

Lahdessa 29.7.2007

Hannu Poutiainen

## Kartat

### Maastokarttaote



Tutkimusalue rajattu vihreällä viivalla. Kairauspaikat pun. pallo, resentit talonpohjat vihreä neliö.





**Kuvat**

Koekuoppa 7. Kulttuurikerros syvällä kuopan pohjalla.  
Alla: koekuoppa 1 ja sen pohjalla kulttuurikerros





Koekuoppa 15 ja sen pohjalla nokinen ja hiilinen kulttuurikerros



Kyvan keskellä H. Poutiainen seulo koekuopasta 15 kaivettua maata.



Orgaanisen aineksen kerros syvällä koekuopassa 15.



Puron vartta ja perkauskivikkoa alueen länsipuolella.



Rakennuksenpohja C – betonipohja.



Viemäri linja alueen kaakkoiskulmassa, jonka päällä polku ja sen reunalla raivauskivikkoa "aitamaisena" kasana.

**Kairaushavainnot - luettelo**

nro	havainnot	huom.	y	x
1	Koekuoppa 1	ei kairattu, ks. koekuopat	2493704	6817267
2	0-75 cm sekoittunut hiesu, hiiltä 40 cm syvyydessä		2493708	6817268
3	0-45 cm tiivis, sekoittunut hiesu, nokea 35 - 40 cm syvyydessä, kirkkaan taso-lasin siru 40 cm syvyydessä	kaira ei uponnut 45 cm syvemmälle	2493711	6817270
4	0-75 cm sekoittunut hiesu, nokea 35 - 50 cm syv. 75-76 cm vaalea hiekka / hietakerros. 76 - 80 sekoittunut humuk-sen sekainen tumma hietä	maa selvästi pehmeäm-pää 45 cm:stä alaspäin	2493714	6817271
5	0-77 cm sekoittunut hiesu. 77-80 cm vaaleampi, lievästi sekoittunut hiesumoreeni		2493717	6817272
6	0-80 cm vaalea, sekoittunut hiesu, no-kea 75 cm syvyydessä, pohjalla kiviä		2493720	6817273
7	0-75 cm vaalea, sekoittunut hiesu, kiviä n. 40 cm syvyydessä ja n. 70 cm syvyydessä. 75-80 cm puhdas pohjamoreeni	kohdalle kaivettiin koe-kuoppa, ks. koekuopat	2493723	6817274
8	0-70 cm sekoittunut hiesu. 70 - 80 vaaleampi, sekoittunut hiesu		2493726	6817275
9	0-65 cm sekoittunut hiesu. 65 - 80 cm puhdas hiekan sekainen hiesu		2493729	6817276
10	0-50 sekoittunut hiesu. 50 - 70 sekoittunut hietä. 70-75 puhdas hietamoreeni		2493732	6817278
11	0-60 sekoittunut hietamulta, pehmeä. 60 - 80 puhdas hietamoreeni		2493735	6817279
12	0 - 80 sekoittunut hietä		2493718	6817278
13	0 - 72 sekoittunut, vaaleahko hiesu. 72 - 74 vaalea hietä . 74 - 80 sekoittunut tuma hietä, nokea		2493717	6817283
14	0 - 55 sekoittunut hiesu. 55 - 70 sekoittunut tumma hietä	70 cm syvydellä kaira pysähtyi kiveen	2493721	6817268
15	0-56 sekoittunut hiesu. 56 - 61 vaalea puhdas hietä. 61 - 75 tumma, noensekainen hietä	kohdalle kaivettiin koe-kuoppa, ks. koekuopat	2493723	6817263
16	0 - 80 vaaleahko, sekoittunut hietä		2493736	6817275
17	0 - 80 sekoittunut hietä. 30 cm syvyydessä kivi, 35 cm syvyydessä nokhippu		2493738	6817271
18	0 - 70 cm sekoittunut hiesu. 70 -80 cm tummempi sekoittunut hietä, hieman nokea		2493740	6817266
19	0 - 80 cm sekoittunut hiesu, kiviä n. 50 cm syvyydessä		2493742	6817262

20	0 - 70 cm sekoittunut hiesu. 70 cm kivi	70 cm:ssä kaira pysähtyi kiveen	2493743	6817258
21	0 - 60 cm sekoittunut hiesu, kiviä 20 cm:n ja 60 cm syvyydessä	60 cm:ssä kaira pysähtyi kiveen	2493745	6817253
22	0 - 40 cm sekoittunut hiesu. 40 cm kivi	40 cm:ssä kaira pysähtyi kiveen	2493749	6817254
23	0 - 35 cm sekoittunut hiesu. 35 - 70 cm puhdas hiesu		2493755	6817256
24	0 - 43 cm sekoittunut hiesu. 43 - 69 cm tumma sekoittunut hieta, kiviä. 69 - 75 vaalea puhdas hiesu		2493739	6817251
25	0 - 65 cm sekoittunut hiesu, 40 cm syvyydellä hiilenhippu. 65 - 80 cm sekoittunut hieta		2493702	6817272
26	0 - 80 cm sekoittunut hiesu. 65 - 70 cm:ssä nokea		2493701	6817276
27	0 - 75 cm sekoittunut hieta, nokea 15 cm, 30 cm ja 65 - 75 cm syvyydessä. 75 - 80 cm puhdas hieta		2493699	6817280
28	0 - 25 cm sekoittunut hiesu. 25 - 30 puhdas hieta. 30 - 50 cm sekoittunut hieta. 50 cm syvyydessä kivi	50 cm:ssä kaira pysähtyi kiveen	2493697	6817286
29	0 - 41 cm sekoittunut hiet. 41 - 42 cm kellertävä (puhtaalta vaikuttava) hieta. 42- 51 cm tuma sekoittunut hieta. 51 - 80 cm puhdas hieta		2493696	6817290
30	0 - 30 cm sekoittunut hieta. 30 - 33 cm vaalea hieta. 33 - 45 cm tuma sekoittunut hieta. 45 cm syvyydessä kivi	45 cm:ssä kaira pysähtyi kiveen	2493690	6817290
31	0 - 40 sekoittunut hieta. 40 - 50 cm tumma noensekainen hieta. 40 cm:ssä kivi. 50 - 80 cm puhdas hieta		2493685	6817290
32	0 - 42 sekoittunut hiesu. 42 - 70 tumma noensekainen hiesu. 70 - 75 cm punertava lievästi noensekainen hiesu. 75 - 80 puhdas hiesu		2493679	6817290
33	0 - 35 sekoittunut hieta. 35 - 40 vaalea hieta. 40 - 50 tumma sekoittunut hieta. 50 - 70 cm puhdas hieta		2493674	6817290
34	0 - 72 cm sekoittunut hieta. 72 - 75 tumma sekoittunut hieta		2493705	6817262
35	0 - 80 cm vaaleahko sekoittunut hiesu, nokihippuja		2493707	6817257

### **Koekuopat - luettelo**

#### **Koekuoppa 1**

syvyys (cm)	havainnot	löydöt
0 - 75	sekoittunut lähes kivetön ruskea hieta- / hiesumulta, yksittäisiä hiilenpaloja 35 - 70 cm:ssä	
75 - 95	mukulakivikerros, halk. 10 - 20 cm:n kiviä tiiviinä kiveyksenä, maa punertavanruskeaa hietaa	karahvin (?) kappale - kirkasta lasia
95 - 100	vaalean kellanruskea pohjamoreeni	

### Koekuoppa 7

syvyys (cm)	havainnot	löydöt
0 -24	kyntökerros, sekoittunut hiesumulta	
24 - 39	savensekainen sekoittunut hiesu	
39 - 50	sekoittunut hiesu, suuren maakiven kulma 25 x 40 x 30 cm osalta kuopan SE-kulmassa sekä muutama halkaisijaltaan n. 15 cm:n kivi	kirkkaan tasolasin kappale kiveyksen pinnalta 40 cm syvyydestä, n. 50 cm:n syvyydestä kappale tiiltä tai palanutta savea
50 - 73	astetta tummempi sekoittunut hiesu	
73 - 83	puhdas kellertävä hietamoreeni	

### Koekuoppa 15

syvyys (cm)	havainnot	löydöt
0 - 52	sekoittunut hiesumulta	muutamia tiilensiruja
52 - 59	puhdas vaalea hiesu	
59 - 67	tummanruskea, kuohkea humuksensekainen maa, halk. 5-10 cm osittain rapautuneita kiviä, nokea.	palanut savi tai tiili
67	kaivettu tasoon 67 cm:ssä, jossa kuopan kaivaminen lopetettiin, ettei mahdollista rakennetta tuhottaisi	
67 - 79 (kairattu)	tummanruskea humuksensekainen maa, runsaasti kiviä	
79	kaira pysähtyi kiveen	