

Urjala-Forssa Raitoon Myllyvuoren alueen muinaisjäännösinventointi 2008



Timo Jussila



Kustantaja: Hämeen kuljetus Oy

Sisältö:

Perustiedot	2
Inventointi	3
Maastokarttaote	4
Kartta: Kävelty alue	5
Kuninkaankarttaote	5
Ilmakuva	6
Valokuvia	6
Muinaisjäännös	10
FORSSA RAITOON MYLLYVUOREN MYLLY	10

Kansikuva: Myllyvuoren luoteisirinnettä kuvattuna Sokeenlammen suunnasta etelään. Lupaehtojen mukaan kyseinen näkymä järvelle päin säilyy.

Perustiedot

Alue: Raitoon Myllyvuoren alue Sokeenlammen etelä- ja lounaispuolella, pääosin Urjalla tilan 2:129 alueella, Forssan puolella em. tilan etelä- ja kaakkoispuolella.

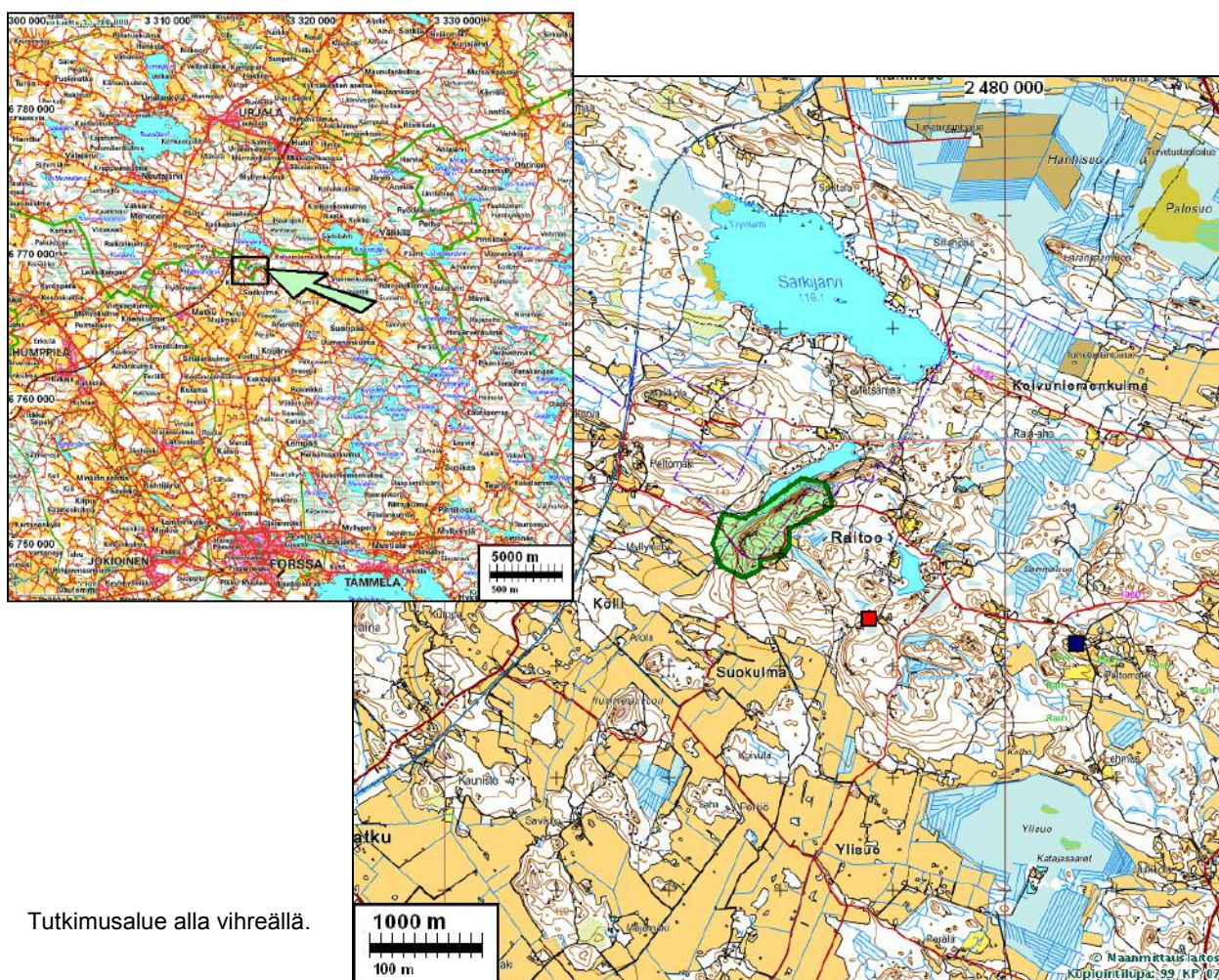
Tarkoitus: Tarkistaa kattavasti onko alueella muinaismuistolain mukaisia suojelukohteita.

Työaika: Kenttätyöaika: 10.4.2008

Kustantaja: Hämeen kuljetus Oy

Tekijät: Mikrolitti Oy, Timo Jussila.

Tulokset: Tutkitulla alueella havaittiin arkeologisoitunut ja hyvin säilynyt myllynpaikka kiveyksineen ja pohjarakenteineen. Muualla tutkitulla alueella ei havaittu mitään muinaijäännökseen viittaavaa.



Inventointi

Inventoinnin maastotyö suoritettiin 10.4.2008 työn kannalta erinomaisissa olosuhteissa. Tarkastuksessa mukana oli alueen maanomistaja Usko Korpela. Alue oli pääosin hoidettua ja harvaha metsää, jossa näkyväisyys erinomainen koska puissa ei vielä lehtiä ja aluskasvillisuus kasvamatta. Alue tutkittiin kattavasti silmänvaraisesti.

Myllyvuorelle suunnitellaan kivilouhosta (ks. kartta s.), josta liikenne puron ylitse luoteeseen, jossa tien varrella laanialue. Pirkanmaan maakuntamuseon mukaan alueen läheisyydessä sijaitsee muinaismuistolaila suojeltu kivistä kiviröykkiö ja vuoden 1560 rajamerkki (Sokeenlammenvuorella, Myllyvuoren itäpuolella, sijaitseva Tylpytin). Hankealueen lähiympäristöön liittyy lisäksi perimätietoa sudenkuopasta ja kolkutinkivestä. Forssan puolella tunnetaan kivesineenlöytöpaikka alueelta 1,2 km koilliseen (vaikuttaa sekundaariselta löytöpaikalta).

Suunnitellun louhosalueen maasto Myllyvuoren laella on kivistä moreenia. Maapeite on ohut ja maapohja märkää. Laella ei ole kuitenkaan isompia kiviä. Kahdessa kohdassa havaitsin lakitasanteella pienet resentit kuopat. Toinen kuoppa pitkänomainen ja jyrkkäseinäinen, kuopassa ei podsolia, eikä myös hiiltä tms. tervan- tai hiilenpolttoon viittaavia merkkejä. Toinen kuoppa n. 2 m halk, pyöreähkö ja matala. Kuopassa ei podsolia eikä hiiltä. Mahdollisesti isomman tuulenskaadon aikaansaama. Vuoren länsi- ja luoteisrinteet ovat hyvin jyrkkiä ja luoteessa avokalliota – ei kuitenkaan pystyä seinämää. Kallion reunoilla ei kiviä tai mitään rakenteita. Lakialueella ei ole mitään sellaista kiveä tai rakennetta jota voisi epäillä rajamerkiksi. Vuoren koillispuoleinen rinne on vanhaa, laikutettua avohakkuuaukkoa. Varsinaisella louhosalueella ei ole muinaisjäännöksiä. Maasto on sen laatuista, että mitään tunnettuja muinaisjäännöstyyppejä ei sieltä ollut odotettavissa.

Myllyvuoren itä-koillispuolella tarkastin Sokeenlammenvuoren länsiosan alueen. Alueen maasto märkää, kivistä sekametsää ja Sokeenlammennuorella avokalliota. Tarkastin isommat kivet ja lakialueen avokalliopinnat havaitsematta mitään rajamerkkeihin tai kolkutinkiveen viittaavaa. Ylipäättään alueella on hyvin harvassa isompia maakiviä kalliolla. Alueen maasto – pohjoiseen laskevat rinteet – on sen laatuista että siellä tuskin on ollut mitään maanviljelyyn tai karjanhoitoon liittyvää toimintaa. Kivinen ja märkä maaperä ei ole suosinut myöskään tervan- tai hiilenpolttajia. Ihmiskasutuksen aikaisia muinaisia rantapintoja ei alueella ole. Sokeenlammenvuoren luoteisrinteessä on nykyisen tilarajan (silti vanha) rajamerkki – viisarikiviraunio, jossa itse viisarikivi kaatunut ja siinä numero 23 (koordin: y 2478264 x 6764578). Rajamerkki on kalliolla juurella rinteessä.

Myllyvuoren luoteisrinteen juurella oleva purolaakso on kivistä ja soista enkä siellä havainnut mitään ihmistoiminnan merkkejä – muuta kuin viimeaikojen hakkuiden jälkiä. Purouomaan, sen pohjoisrannalle, on kaivettu pieniä lampia. Myllyvuoren länsirinteen juurella, loivassa rinteessä, purouoman koillispuolella, tiestä n. 50 m havaitsin pari isompaa resenttiä kaivantoa joista toinen veden täyttämä. Kaivannot vaikuttivat suhteellisen tuoreilta ja ovat ilmeisesti maanottokuoppia. Kaivannot ovat sellaisia, että ne eivät muistuta mitään tunnettua muinaisjäännöstyppiä tai että ne olisivat rakenteiden jäännöksiä. Missään tapauksessa kyseessä ei ole pyyntikuopat. Tarkastin myös puron luoteispuolisen suunnitellun laanialueen. Alue on kivistä ja märkämaaperäistä sekametsää.

Myllyvuoren länsipuolella, tien lounaispuolella on puron luoteisrannalla vanhan myllyn rauniot. Kyseessä on muinaisjäänös. Tarkempi kuvaus jäljempänä erikseen. Myllyvuoren lounaispuoleinen ja tien lounaispuoleinen maasto puron itäpuolella tarkastettiin. Puron koillispuolella olevan pienen kallionpyppylän itäpuolella on harjanne jossa maaperä vähäkivinen. Muualla maaperä hyvin kivinen. Harjanne on vanhaa koekuopan perusteella vanhaa peltoa ja jos sen äärellä olisi ihmiskasutuksen aikainen muinaisrantataso olisi paikka ollut kohtalaisen sopiva kivikautiselle asuinpaikalle. Mitään esihistoriaan tai hist. ajan viljelyyn tms. viittaavia rakenteita ei alueella

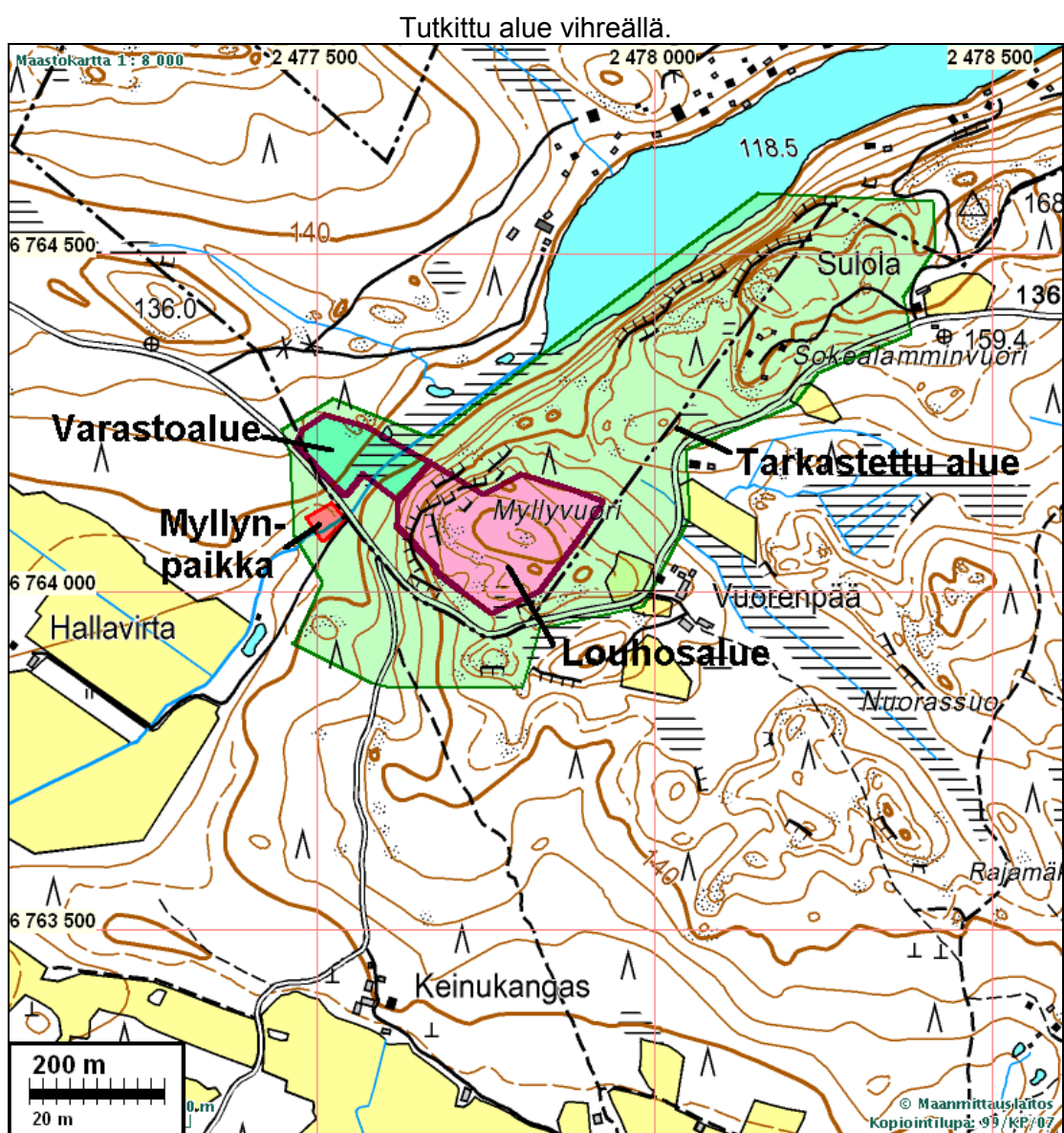
kuitenkaan ole. Myllyvuoren kohdalla tien eteläpuoleinen maasto kallioista, kivistä, märkää ja paikoin jyrkkärinteistä. Mitään muinaisjäännökseen viittaavaa en alueella havainnut.

Kaiken kaikkiaan Myllyvuoren alue on selkeästi juuri sellaista arkeologin kannalta ”surkeaa” maastoa, että siellä tuskin on voinut olla mitään vanhempaa asutusta tai muuta rakenteita synnyttävää ihmistoimintaa. Alue tarkastettiin siitä huolimatta varsin perusteellisesti. Vanhoja rajamerkkejä tai mitään sellaiseen viittaavaa en havainnut. Kolkutinkiveä ei tutkimusalueella ole. Perimätiedon mukaiset kyseiset jäännökset ovat jossain muualla kuin nyt tutkitulla alueella. Tutkitun alueen ainoa muinaisjäännös on Forssan puolella sijaitseva vanha myllynpaikka – erinomaisen hyvin säilynyt ja kauniisti arkeologisoitunut myllyn jäännös.

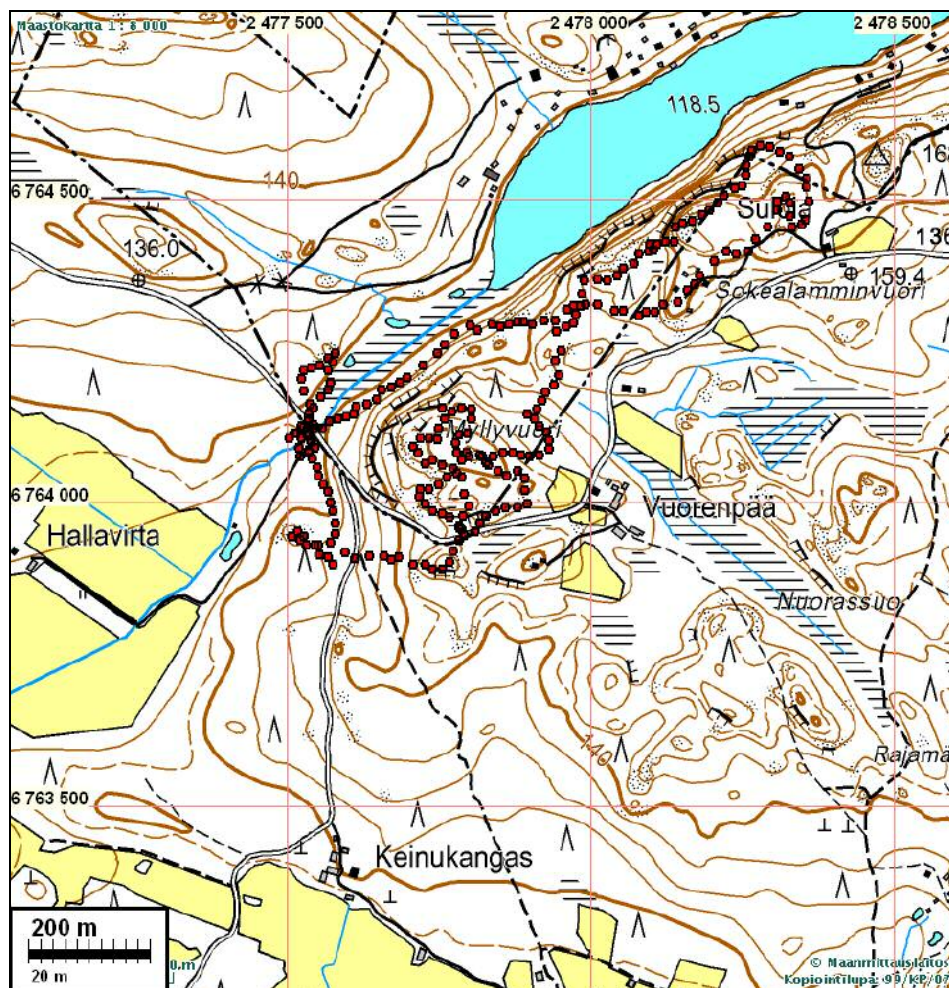
Espoossa 13.4.2008

Timo Jussila
Mikroliitti Oy

Maastokarttaote

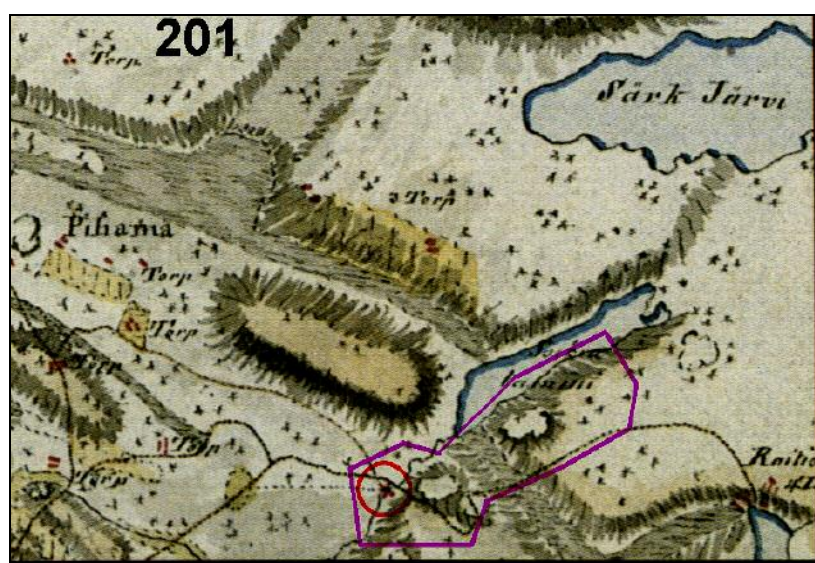


Kartta: Kävelty alue



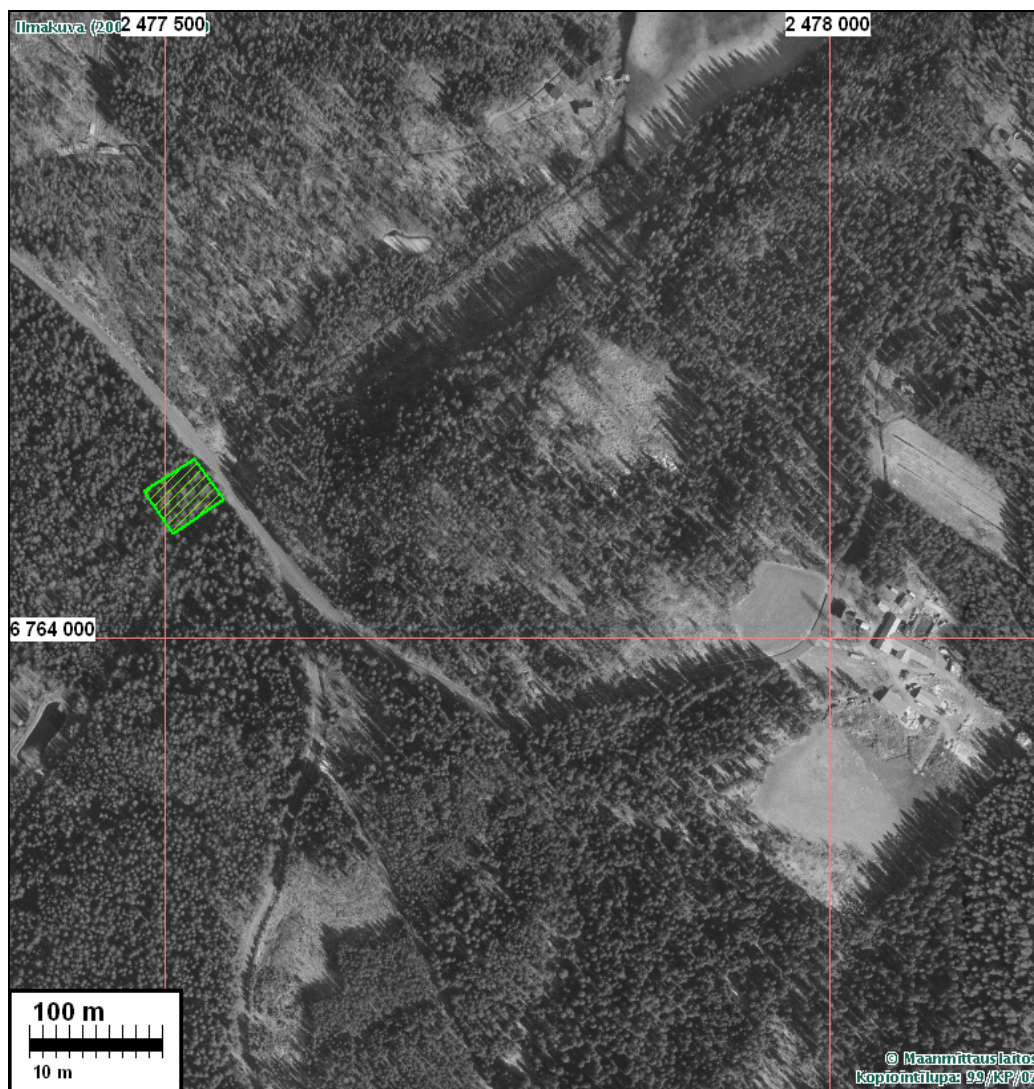
Inventoinnin kulkureitti pääpiirteittäin merkitty punaisilla palloilla

Kuninkaankarttaote



Ote kuninkaankartasta nro 201 (1700-luvun lopulta). Myllynpaikka merkitty pun. ympyrällä ja tutkittu alue sinipunaisella viivalla.

Ilmakuva



Myllynpaikka vihreällä. Myllyvuori keskellä, aukko on vuoren länsirinteessä oleva hakkuualue.

Valokuvia



Myllyvuoren lakea suunnitellun louhoksen keskellä. Kuvattu länteen.



Laen itäosassa oleva resentti kuopanne, ilmeisesti tuulenkaadon jäljiltä.



Myllyvuoren lakea itään.



Myllyvuoren luoteisjuurella purolaaksoa, kuvattu koilliseen.



Myllyvuoren koillispuoleista aluetta Sokeenlammen lounaispään tasalta länteen., oikealla puro-uoman laakso.



Näkymä Sokeenlammenvuorelta luoteeseen.



Rajamerkki 23 Sokeenlammenvuoren rinteessä kuvan keskellä lapion kohdalla.



Suunniteltua laanialuetta ja louhoksen tieliittymän kohta Myllyvuoren länsipuolella. Purouoma oikealla, myllynpaikka jää kuvan ulkopuolelle vasemmalle.

Muinaisjännös

FORSSA RAITOON MYLLYVUOREN MYLLY

Rauh.lk: 2

Ajoitus: historiallinen
Laji: valmistus: myllynpaikka

Kartta: x: 6764 10 y: 2477 51
p: 6768 86 i: 3315 17

Tutkijat: Jussila T 2008 inventointi

Sijainti: Paikka sijaitsee Urjalan ja Forssan rajalla, Raitoon länsiosassa, Sokeenlammesta (Urjalan puolella) laskevan puron varrella, Raitoontien kupeessa, sen lounaispuolella, Myllyvuoren länsirinteen juurella.

Huomiot: Vanhan myllyn raunio ja pohja. Myllyn vanha vesiränni osin täyttynyt - nykyinen purouoma on heti myllynraunio koillispuolella. Myllyn vesiuoma kulkenut putkessa jossa ratas. Myllyn alla uoman juurella betonirakennetta. Mylly ollut käytössä vielä 1900-luvulla. Hyvin säilynyttä kiveystä ja perustaa. Mylly merkitty 1700-luvun lopun kuninkaankarttaan (nro 201). Myllyn rauniota heti tien reunalta alkaen n. 40 m matkalla lounaaseen ja n. 20-30 m puronvarresta luoteeseen. Paikan on tarkastanut alueen katselmuksessa talvella 2008 Ulla Lähdesmäki Pirkanmaan maakuntamuseosta.

Kartta s. 4

Kuvat seur. sivuilla



Vanhaa myllynuoman päätä, jossa betonirakennetta. Myllynraunio taustalla. Kuvattu koilliseen.



Myllyn vanhaa lasku-uomaa etualalla, myllynpaikka takana vasemmalla, nyk. purouoma oikealla.



Myllyn rakenteita, kiveystä myllyn koillislaidalla. Taustalla Raitoontie.



Myllyn rakenteita, kiveystä myllyn luoteislaidalla.



Keskellä vanhaa myllynuomaa jonka reunoilla kivirakennetta ja päässä myllypato. Kuvattu lounaaseen.



Myllynpaikka nykyisen puron takana. Kuvattu koilliseen.