



Lieto Veijula
Kappelinmäen alueen koekaivaus 21.-25.5.2007
Katja Vuoristo 2007

SISÄLLYS

Arkisto- ja rekisteritiedot	2
Karttaote kaivauspaikan sijainnista	3
1. Johdanto	4
2. Kohteen sijainti ja maasto	5
3. Vuoden 2007 tutkimukset	5
4. Yhteenveto	6
Peruskarttaote	7
Karttaluettelo	8
Kartat	9
Mustavalkokuvalettelö	12
Diapositiiviluettelo	12
Kuvataulut	13

REKISTERITIEDOT

Nimi: Veijula, muinaisjäännösrekisterin erilliskohde Kappelinmäki

Kunta: Lieto

Muinaisjäännösrekisteritunnus: 423 01 0031

Muinaisjäännöstyyppi: kiinteä muinaisjäännös

Ajoitus: kivikautinen

Rauhoitusluokka: 2

Tutkitun alueen koordinaatit: pkoo 6723958, ikoo 3250174, z = 44 m mpy

Etäisyystieto: Liedon kirkosta n. 4,5 km pohjoiseen

Peruskartta: 104410 Lieto

ARKISTOTIEDOT

tutkimukset:

Anna-Liisa Hirviluoto 1972, tarkastus

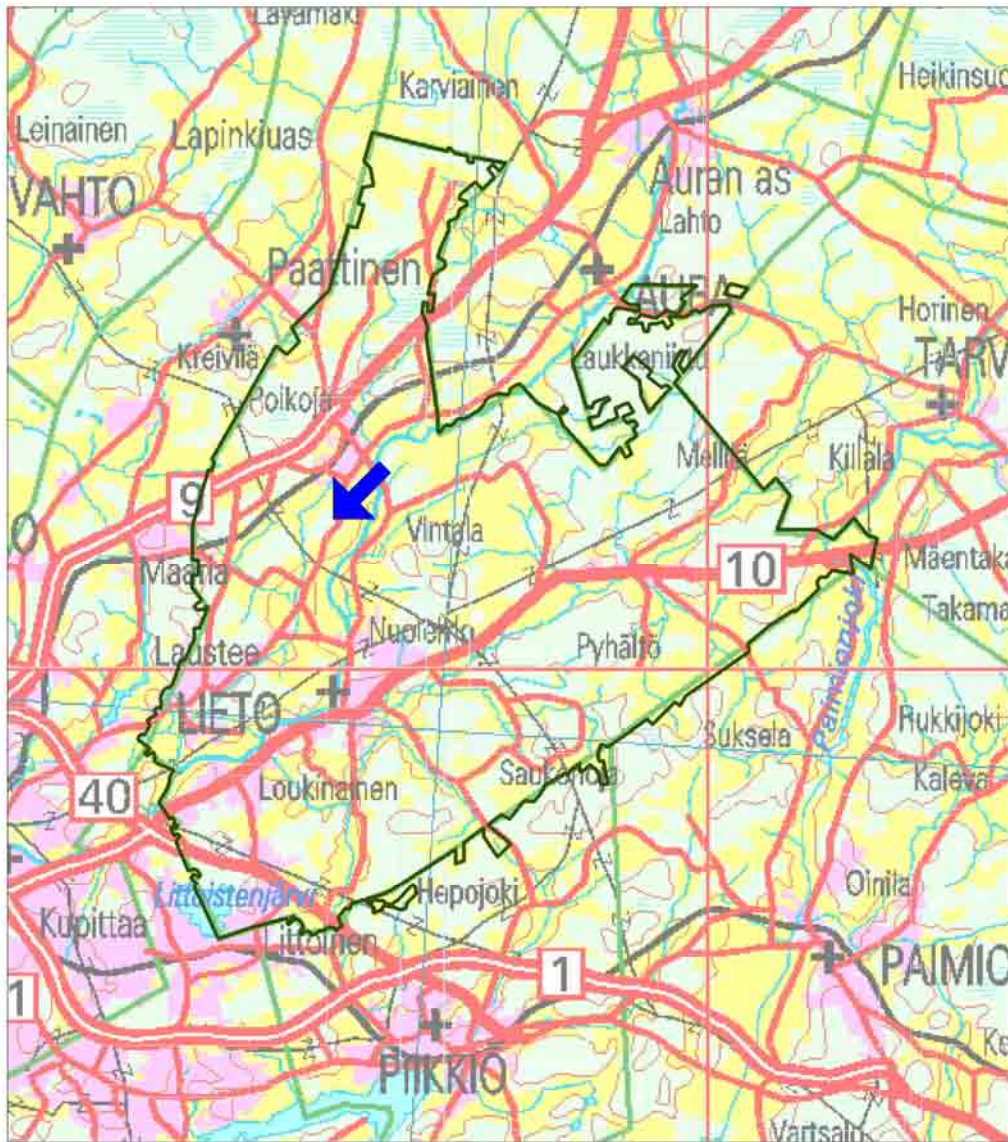
Timo Miettinen 1972, kaivaus

KAIVAUS 2007

Aika: 21.–25.5.2007

Kuvat: mustavalkonegatiivit 144865–144851, diapositiivit 61193:1–7

Karttaote kaivausalueen sijainnista



Mk 1:200 000

Kaivausalueen sijainti on merkitty nuolella.

1. Johdanto

Liedon Kappelinmäellä tehtiin toukokuussa viikon pituinen koekaivaus, koska paikalle suunniteltiin kevyenliikenteenväylän rakentamista. Paikalta tunnettiin entuudestaan Veijulan (423 01 0031) muinaisjäännöskohde. Kappelinmäki on sen erilliskohde ja aikaisempien tutkimusten mukaan se saattoi ulottua rakennusalueelle. Tämän vuoksi alueella tuli tehdä arkeologisia kaivauksia ennen kuin kevyenliikenteenväylän rakennussuunnitelma voitiin toteuttaa. Koekaivausten tarkoituksena oli selvittää ulottuiko Kappelinmäen muinaisjäännös rakennettavalle alueelle ja oliko paikalla tarpeellista tehdä vielä laajempia tutkimuksia.

Koekaivaus tehtiin 21.–25.5.2007 ja tutkimukset toteutti Museoviraston arkeologian osasto. Kaivauksia johti FM Katja Vuoristo ja piirtäjänä toimi FM Hanna Kelola. Kaivausapulaisina olivat arkeologian opiskelijat Anu Kinnunen, Ville-Matti Rohiola, Santeri Vanhanen ja Tuovi Vaara. Lisäksi kaivauksille osallistuivat Nautelankosken museon johtaja Leena Viskari sekä museoamanuenssi Terhi Ykspetäjä-Remes, jotka tekivät samalla korkeakouluharjoittelua Turun yliopiston arkeologian oppiaineeseen. Tutkimusten kustannuksista vastasi muinaismuistolain 15 §:n mukaan hankkeen toteuttaja eli Liedon kunta. Kaivausten kokonaiskustannusarvio oli 9300 €.

Veijulan muinaisjäännösalueeseen kuuluva Kappelinmäen erilliskohde on todettu vuonna 1972, jolloin Timo Miettinen teki paikalla kaivauksia (kaivausalue 3, Mäkkylä) tienparannussuunnitelmien johdosta. Kappelinmäen poikki kulkevan maantien länsipuolelta oli löytynyt jo aikaisemmin muutamia kivikauteen viittaavia esineitä rinteessä sijaitsevalta pieneltä pellolta, joita Miettinen piti tutkimustensa perusteella mahdollisesti muualta puutarhamullan mukana tulleina. Lisäksi löytöjä oli kerätty myös maantien itäpuolelta. Vuonna 1972 paikalle tehdyistä koeojista tuli vain muutamia löytöjä eikä kaivetuilla alueilla havaittu kiinteitä rakenteita. Koeojia ei kuitenkaan tehty tuolloin sille alueelle, johon on nyt suunnitteilla kevyenliikenteenväylä, minkä vuoksi kyseinen alue oli tarpeellista tutkia kesällä 2007.

Helsingissä 10.4.2008

Katja Vuoristo

2. Kohteen sijainti ja maasto

Kappelinmäki sijaitsee Liedon kirkosta n. 4,5 km pohjoiseen Mäkkylän Krääkinmäen kaakkoispuolella pientaloalueella olevan puutarhan rinteessä. Kohteen poikki kulkee maantie, joka muodostaa paikalla jyrkän mutkan. Tien itäpuolella on muutama maatalo talousrakennuksineen, joiden ympärillä aukeavat laajat peltoalueet. Pellot laskevat loivasti niiden itäpuolella virtaavan Aurajoen rantaan. Vuonna 2007 tutkittu alue sijaitsee maantien länsipuolella tienmutkassa. Paikalla kasvaa tien vieressä vanhoja lehtipuita, mutta muuten alue on nurmella. Nurmikon länsipuolella on omenapuutarha ja lounaispuolella on säilynyt vanhan navetan perustuksia. Tutkitun alueen korkeus on noin 44 metriä merenpinnasta.

3. Vuoden 2007 tutkimukset

Suunnitellulle kevyenliikenteenväylälle avattiin kaksi 1 x 8 m kokoista pohjois-eteläsuuntaista koeojaa ja kaksi 1 x 1 m kokoista koekuoppaa. Koeojan 2 (pohjoisempi koeoja) lounaiskulman koordinaateiksi annettiin $X = 500$ ja $Y = 1000$. Korkeuskiintopisteenä käytettiin maantien laitaa mitattua pistettä, joka oli 45 m mpy.

Kaivetuilta alueilta poistettiin n. 30 cm paksu multakerros lapiolla, jonka jälkeen sen alta paljastunut saven ja soran sekainen ruskea hiekka eli taso 1 puhdistettiin kaivauslastoin. Tasossa 1 ei havaittu merkkejä rakenteista tai likamaa-alueista, joten sen kaivamista lapiolla jatkettiin alaspäin, kunnes vastaan tuli selkeästi puhdas ja koskematon maa-aines. Koeojassa 1 ($X = 483-491$, $Y = 1000-1001$) pohjatasossa eli tasossa 2 paljastui ojan keskiosassa itä-länsisuuntainen erikokoisista kivistä muodostuva kapea rakenne, jonka ympärillä oli sekoittunut tummanruskea hiekka. Aluetta levennettiin kiveyksen kohdalla metrillä, jotta rakennetta saatiin kunnolla esille. Levennystä tehtäessä rakenne alkoi muistuttaa ojamaista kaivantoa, jollaiseksi se kiveystä hieman alemmas kaivettaessa paljastuikin. Paikalla todettiin olevan vanha käytöstä jäänyt salaojaputki noin 95 cm:n syvyydessä, jolloin kiveyksen kaivaminen jätettiin kesken. Muualla koeojassa kaivaminen lopetettiin tasoon 2 eli noin 50 cm:n syvyyteen pinnasta, kun vastaan tuli puhdas pohjasavi. Koeojassa 2 ($X = 500-508$, $Y = 1000-1001$) puhdas pohjasavi tuli esille 30-50 cm:n syvyydessä. Kaivausalueet olivat löydöttömiä.

Koekuopissa 515/1000 ja 522/1000 pihamullan paksuus oli vain noin 20 cm. Maa-aines muuttui tällä alueella kivistä kivikkoisemmaksi soramaaksi, eikä koekuoppien kaivamista jatkettu alaspäin multakerroksen poiston jälkeen. Koekuopista ei saatu talteen löytöjä.

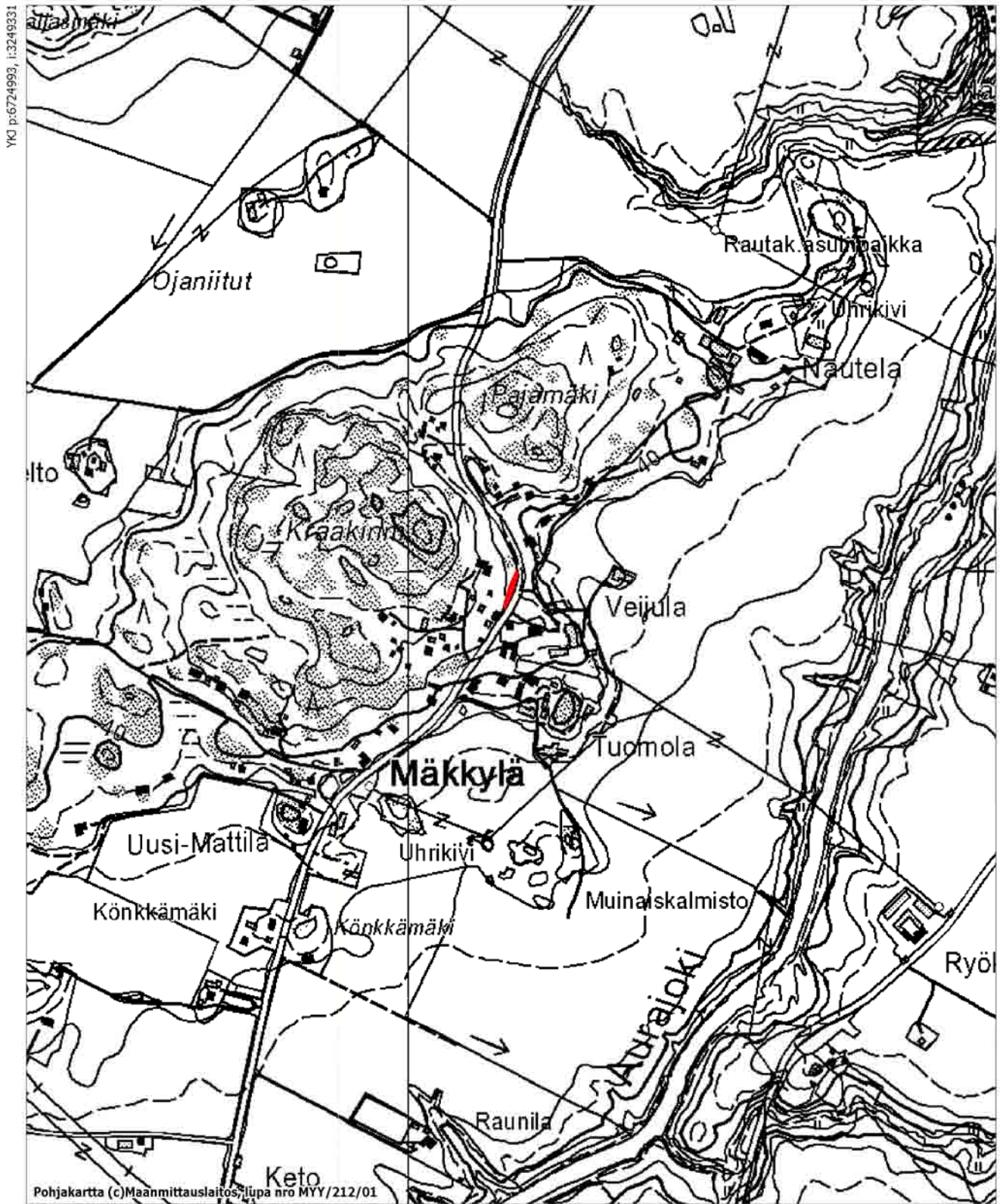
4. Yhteenveto

Liedon Kappelinväylällä tehtiin toukokuussa 2007 viikon pituinen koekaivaus, koska paikalle on suunnitteilla kevyenliikenteenväylä, jonka läheisyydestä on 1970-luvulla löydetty joitakin esihistoriallisia esinelöytöjä. Muinaisjäännöksen säilyneisyys ja tarkka sijainti ei ollut tiedossa, joten suunnitellun tieosuuden kohta piti tutkia ennen kuin tienrakennustyöt voitiin aloittaa.

Suunnitellun kevyenliikenteenväylän kohdalle tehtiin kaksi koeojaa ja kaksi koekuoppaa. Yhteensä paikalla avattiin 19 m². Alueet kaivettiin puhtaaseen pohjamaahan saakka eikä paikalla havaittu merkkejä kiinteästä muinaisjäännöksestä. Paikalta ei myöskään saatu talteen löytöjä. Koekaivausten perusteella voitiin todeta, ettei tutkitun kevyenliikenteenväylän kohdalla ollut muinaisjäännöstä. Tielinjan rakentaminen ei siten edellyttänyt laajempia jatkotutkimuksia alueella.

Peruskarttaote 104410 Lieto

Tutkittu alue on merkitty punaisella.



Karttaluettelo

Aihe	Mk	Piirt. ja digit.	Koko
1. Yleiskartta	1:200	H. Kelola	A3
2. Koeoja 1: pinta, taso 1 ja taso 2 / pohja	1:50	H. Kelola	A4
3. Koeoja 2, koekuopat 1-2: pinta ja pohja	1:50, 1:20	H. Kelola	A4

LIETO KAPPELINMÄKI
KATJA VUORISTO 2007





YLEISKARTTA

MK 1:200


4 m 525 +

PIIRT. JA DIGIT. H. KELOLA

 Suunniteltu kevyenliikenteenväylä

 Kiintopiste

 Lehmus

 Omenapuu

515 +

Puutarha

505 +

495 +

485 +

475 +

465 +

455 +

980

990

1000

1010

1020

Koekuoppa 2

Koekuoppa 1

Koecija 2

Koecija 1

Vanhan navetan kivijalka

← Lieto as.

Bussipysäkki

→ Veijulaan

Maanitie 222

Turku →

KP: 45,00 m mpy



LJETO KAPPELINMÄKI KATJA VUORISTO 2007

KOEOJA I

MK 1:50



Korkeudet cm:nä 43,00 - 44,00 m mpy

PIIRT. JA DIGIT. H. KELOLA



Kivi



Puunjuuri

trhk

Tummanruskea hiekka

rhk

Ruskea hiekka

prhk

Punertavanruskea hiekka

phk

Punertava hiekka

s

Savi

vls

Vaalea savi

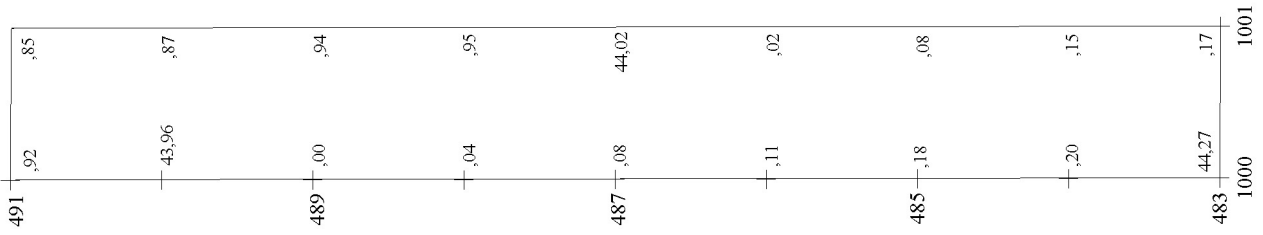
vtrs

Vaaleanruskea savi

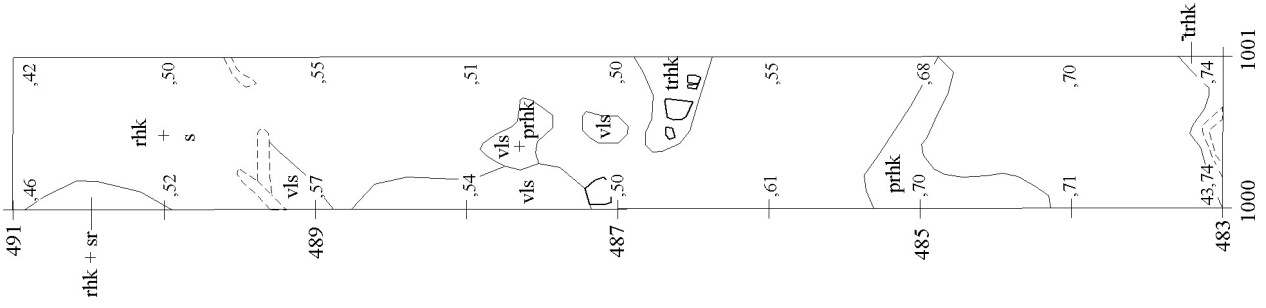
sr

Sora

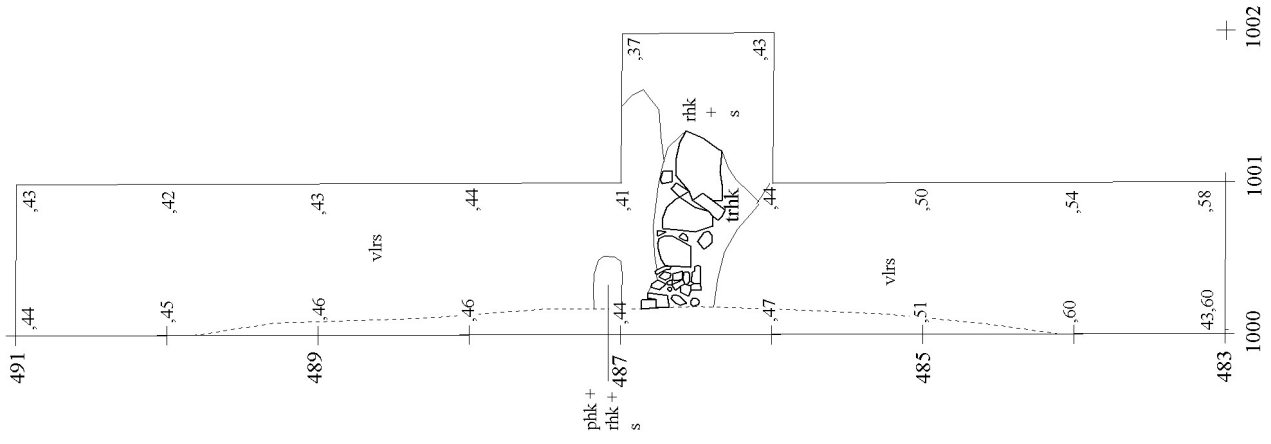
Pinta



Taso I



Taso2/pohja



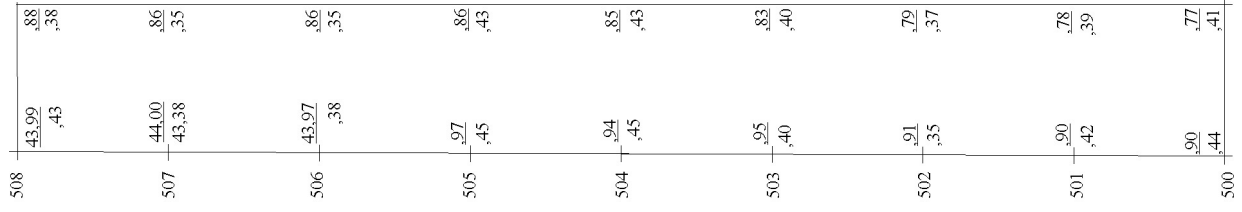
**LIETO KAPPELINMÄKI
KATJA VUORISTO 2007**

**KOEOJA 2, KOEKUOPAT 1-2
PINTA JA POHJA**

KORKEUDET CM:NÄ 43,00 - 44,00 M MPY

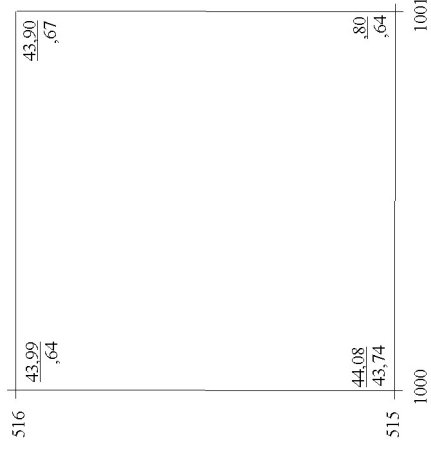
PIIRT. JA DIGIT. H. KELOLA

KOEOJA 2



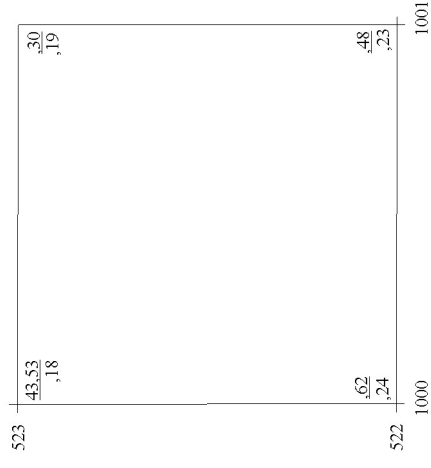
MK 1:50
1 m

KOEKUOPPA 1



MK 1:20
0,4 m

KOEKUOPPA 2



MK 1:20
0,4 m

Mustavalkonegatiiviluettelo

<i>Negat.nro</i>	<i>Aihe</i>	<i>Kuvaaja</i>
144851	Yleiskuva. Lounaasta	K. Vuoristo
144852	Yleiskuva. Luoteesta.	K. Vuoristo
144853	Koeoja 2 tasossa 1. Etelästä.	K. Vuoristo
144854	Koeoja 2 tasossa 1. Pohjoisesta	K. Vuoristo
144855	Yleiskuva. Idästä.	K. Vuoristo
144856	Yleiskuva. Koillisesta.	K. Vuoristo
144857	Työkuva. Koeojaa 1 kaivetaan. Kaakosta.	K. Vuoristo
144858	Työkuva. Koeojaa 1 kaivetaan. Luoteesta.	K. Vuoristo
144859	Koeoja 1 tasossa 1. Etelästä.	K. Vuoristo
144860	Koeoja 1 tasossa 1. Etelästä.	K. Vuoristo
144861	Koekuoppa 1 tasossa 1. Lännestä.	K. Vuoristo
144862	Koekuoppa 2 tasossa 1. Pohjoisesta.	K. Vuoristo
144863	Koekuoppa 1 tasossa 2. Pohjoisesta.	K. Vuoristo
144864	Koeoja 1 tasossa 2. Etelästä.	K. Vuoristo
144865	Koeoja 1 laajennusosan kivikko/salaoja. Lännestä.	K. Vuoristo

Diapositiiviluettelo

<i>Dianro</i>	<i>Aihe</i>	<i>Kuvaaja</i>
D61193:1	Yleiskuva kaivausalueesta. Lounaasta.	K. Vuoristo
D61193:2	Yleiskuva kaivausalueesta. Luoteesta.	K. Vuoristo
D61193:3	Työkuva. Idästä.	K. Vuoristo
D61193:4	Yleiskuva, vasemmalla koeoja 1 ja oikealla koeoja 2. Koillisesta.	K. Vuoristo
D61193:5	Työkuva, koeojaa 1 kaivetaan. Kaakosta.	K. Vuoristo
D61193:6	Työkuva, koeojaa 1 kaivetaan. Luoteesta.	K. Vuoristo
D61193:7	Koeoja 1 tasossa 2. Keskellä salaojan paikka. Etelästä.	K. Vuoristo

Kuvataulut



144851 Yleiskuva. Lounaasta. Kuv. K. Vuoristo.



144852 Yleiskuva, koeojaa 2 avataan. Luoteesta. Kuv. K. Vuoristo.



144855 Yleiskuva, koeojaa 1 kaivetaan. Idästä. Kuv. K. Vuoristo.



144856 Yleiskuva, vasemmalla koeoja 1 ja oikealla koeoja 2. Koillisesta. Kuv. K. Vuoristo.



144857 Työkuva, koeojaa 1 kaivetaan. Kaakosta. Kuv. K. Vuoristo.



144858 Työkuva, koeojaa 1 kaivetaan. Luoteesta. Kuv. K. Vuoristo.



144853 Koeoja 2 tasossa 1. Etelästä. Kuv. K. Vuoristo.



144859 Koeoja 1 tasossa 1. Etelästä. Kuv. K. Vuoristo.



144864 Koeoja 1 tasossa 2. Etelästä. Kuv. K. Vuoristo.



144865 Koeojan 1 laajennusosa tasossa 2. Kuvan keskellä vanhaan salaojaputkeen liittyvä rakenne. Lännestä. Kuv. K. Vuoristo.