

VALKEALA

Maantien 369 parantaminen välillä Puolakan silta–Hasula

Historiallisten kylätonttien inventointi 23.–24.4.2008



FM Johanna Enqvist

Museovirasto, rakennushistorian osasto



Arkisto- ja rekisteritiedot

Alue: Valkeala, maantie 369 välillä Puolakan silta–Hasula

Tutkimuksen laatu: inventointi

Kohteen laji: kiinteä muinaisjäännös, kylätontti

Kohteen ajoitus: historiallinen

Peruskartat: 3114 07

Projekti: Jaala – Tuohikotti maantien 369 parantaminen välillä Puolakan silta – Hasula. Historiallisten kylätonttien inventointi.

Tutkimuslaitos: Museovirasto, rakennushistorian osasto (MV/RHO)

Tutkija: FM Johanna Enqvist

Kenttätyöaika: 23.–24.4.2008

Tutkimuskustannukset: 2450,00 €

Tutkimusten kustantaja: Tiehallinto/Kaakkois-Suomen tiepiiri

Aikaisemmat tutkimukset: -

Löydöt: -

Digitaalikuvat: f. 125854:1-24

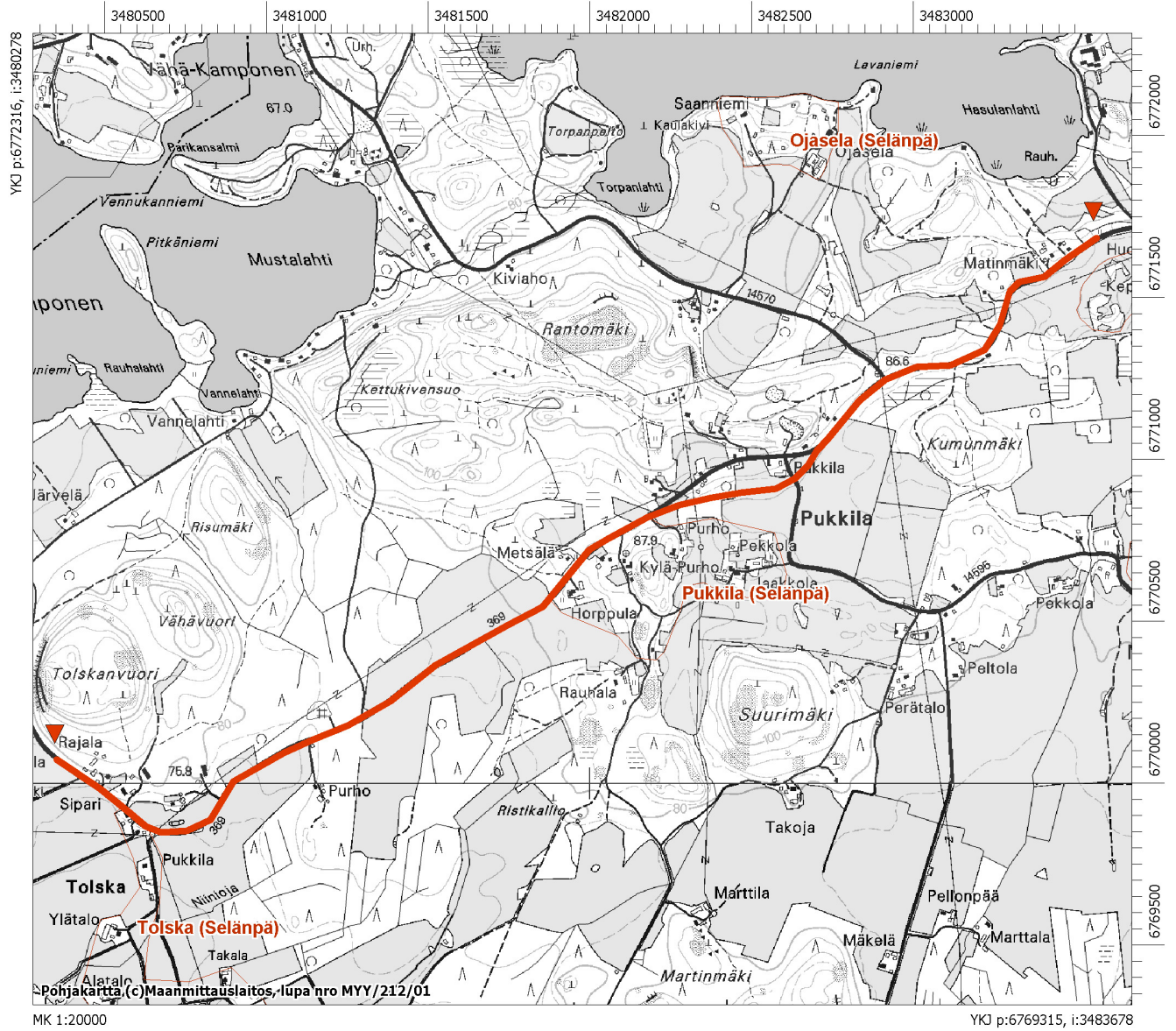
Inventointiraportin sivumäärä: 21 s. + Liitteet

Liitteet: Digitaalikuvaluettelo

Arkistoitu kirjeenvaihto: Tiehallinnon Kaakkois-Suomen tiepiirin lausuntopyyntö 21.9.2007 ja Museoviraston lausunto 22.11.2007 (dnro 359/304/2007). Tiehallinnon Kaakkois-Suomen tiepiirin tarjouspyyntö 18.1.2008 ja Museoviraston tarjous 27.2.2008 (dnro 33/304/2008).

Alkuperäisen inventointikertomuksen säilytyspaikka: Museovirasto, rakennushistorian osaston arkisto (MV/RHOA).

Yleiskartta



Suunnitelma-alueen sijainti Valkealassa; suunnitelma-alueella ja sen läheisyydessä sijaitsevat historiallisen ajan kylätontit. PK 3114 07 (PerusCD2004/Museovirasto).

Tiivistelmä

Museoviraston rakennushistorian osaston toteuttamassa inventointiprojektissa paikannettiin historiallisen ajan kylätontteja 23.–24.4.2008 Valkealassa liittyen Tiehallinnon maantien 369 parantamissuunnitelmaan välillä Puolakan silta–Hasula. Tutkimuskustannuksista vastasi Tiehallinnon Kaakkois-Suomen tiepiiri. Inventoinnin toteutuksesta esi-, jälki- ja kenttätöineen huolehti Museoviraston tutkija FM Johanna Enqvist.

Inventoitu alue käsitti tiesuunnitelmassa mainitun tien osan ympäristöineen. Uusi parannettu tie on suunniteltu kulkemaan suurelta osin vanhan tielinja mukaisesti. Merkittävin muutos vanhaan tielinjaan oli tiesuunnitelman mukaan tulossa nykyisen Pukkilan kyläalueen kohdalle. Suunnitelma-alueelta ei ennen inventointia tunnettu kiinteitä muinaisjäännöksiä tai irtolöytöjä.

Inventoinnin yhteydessä suunnitellulta tielinjalta tai sen läheisyydestä paikannettiin yhteensä kuusi mahdollisesti jo ennen 1300-lukua perustettuun Selänpään kylään kuulunutta kylätonttia. Kylätontit ovat edelleen rakennettuja, mutta rakennuskanta on suurelta osin melko vanhaa ja väljästi sijoittunutta maaseutu-asutusta. Tämän vuoksi on erittäin todennäköistä, että vanhojen kylätonttien alueilla on säilynyt myös aikaisempien asutusvaiheiden jäännöksiä. Tiesuunnitelman mukaisesti parannettava ja rakennettava tieosuus ei kuitenkaan inventoinnin perusteella uhkaa kiinteitä muinaisjäännöksiä.

Sisällysluettelo

Arkisto- ja rekisteritiedot.....	2
Yleiskartta	3
Tiivistelmä.....	4
Sisällysluettelo	5
1. Johdanto	6
2. Valkealan historiaa	6
2.1. Valkealan vanhat kylät	7
3. Yhteenveto	8
4. Keskiaikaisen Selänpään kylän tontit	9
4.1. Keskikylä (Selänpä).....	10
4.2. Hasula (Selänpä).....	12
4.3. Nuuttila (Selänpä)	13
4.4. Ojasela (Selänpä).....	15
4.5. Pukkila (Selänpä).....	17
4.6. Tolska (Selänpä).....	19
Lähteet.....	21
Arkistolähteet	21
Painetut lähteet ja kirjallisuus.....	21
Litteet.....	22
Digitaalikuvaluettelo.....	22

1. Johdanto

Museoviraston rakennushistorian osaston toteuttamassa inventointiprojektissa paikannettiin maastossa historiallisen ajan kylätontteja 23.–24.4.2008 Valkealassa liittyen Tiehallinnon maantien 369 parantamissuunnitelmaan välillä Puolakan silta–Hasula. Asutushistoriallisen muinaisjäännösinventoinnin kustannuksista vastasi muinaismuistolain 15 § nojalla Tiehallinnon Kaakkois-Suomen tiepiiri. Kokonaisuudessaan kahden viikon mittaisen inventoinnin toteutuksesta esi-, jälki- ja kenttätöineen huolehti Museoviraston tutkija FM Johanna Enqvist.

Tiehallinnon Kaakkois-Suomen tiepiiri pyysi Jaala–Tuohikotti –maantien 369 parantamista koskevasta suunnitelmasta Museoviraston lausuntoa 21.9.2007. Tiesuunnitelmaa käsittelevässä lausunnossaan (dnro 359/304/2007) Museovirasto totesi, että Valkealan kunnan alueella ei ole toteutettu riittävää asutushistoriallista inventointia, joten suunnitelma-alueen historiallisen ajan kyläpaikkojen sijainti ja säilyneisyys eivät ole Museoviraston tiedossa. Museovirasto edellytti tästä syystä, että ennen tien rakentamista tulee selvittää maastossa, koskeeko hanke historiallisen ajan kylätontteja.

Suunnittelualue sijaitsee Valkealan kunnassa Puolakan sillan ja Hasulan, Suur-Selänpään kylän länsilaidan välisellä alueella. Suunniteltu tiejakso on osa Jaala–Tuohikotti –maantietä 369, joka on toiminnalliselta luokaltaan seututie. Parannettavan saviorapäälysteisen tiejakson merkittävimpiä liikennöitävyysongelmina on tiesuunnitelmassa mainittu tien kapeus, päällystämättömyys, mäkisyys, mutkaisuus ja kapeat pientareet. Ympäristölliset ja maisemalliset arvot on suunnitelmassa pyritty huomioimaan linjaamalla uusi parannettu tie kulkemaan suurelta osin vanhan tielinja mukaisesti. Merkittävin muutos vanhaan tielinjaan on tiesuunnitelman mukaan tulossa Pukkilan kyläalueen ja Nuuttilan maantien liittymän kohdalle, jossa tielinjaus siirtyy uuteen paikkaan kyläalueen eteläpuolelle yhteensä noin 700 metrin matkalla.

Inventoitu alue käsitti tiesuunnitelmassa mainitun tien osan ympäristöineen. Suunnitelma-alueelta ei ennen inventointia tunnettu kiinteitä muinaisjäännöksiä tai irtolöytöjä. Inventoinnin yhteydessä suunnitellulta tielinjalta tai sen läheisyydestä paikannettiin yhteensä kuusi oletettavasti keskiaikaiseen Selänpään kylään kuulunutta kylätonttia: Selänpää, Hasula, Nuuttila, Ojasela, Pukkila ja Tolska. Kylätontit ovat edelleen rakennettuja, mutta rakennuskanta on suurelta osin melko vanhaa ja väljästi sijoittunutta maaseutuasutusta. Tämän vuoksi on erittäin todennäköistä, että vanhojen kylien alueilla on säilynyt myös aikaisempien asutusvaiheiden jäännöksiä.

2. Valkealan historiaa

Kristinuskon saapuminen, joka määritellään esihistoriallisen ajan päätepisteeksi, ajoitetaan hieman vaihtelevasti eri osissa Suomea. Itä-Suomessa on rajapyykkinä perinteisesti pidetty 1300-lukua, Hämeessä 1200-lukua ja Lounais-Suomessa 1100-lukua. Ristiretkiaikaan (1025–1300 jKr.) viitattaessa käytetään myös termejä *varhaiskeskiaika* tai *varhaishistoria*; Keski-Euroopassa *keskiajan* on katsottu alkaneen jo 400-luvulla.

Muinaismuistolaki ei täsmällisesti määrittele muinaisjäännökseltä vaadittavaa ikää, mutta Museovirastossa on muotoutunut käytäntöjä ja määritelmiä, joiden perusteella historiallisen ajan muinaisjäännöksiä tutkitaan ja suojellaan. Historiallinen aika voidaan arkeologian näkökulmasta jakaa karkeasti:

<i>Keskiaika</i>	<i>1300–1500 jKr.</i>
<i>Uusi aika</i>	<i>1500–1900 jKr.</i>

Uudemmissa (1900-luvun) jäännöksistä suojelun piiriin kuuluvat ensimmäisen ja toisen maailmansodan linnoituslaitteet.

Valkealasta ei toistaiseksi tunneta muutamaa irtolöytöä lukuun ottamatta rautakautisia muinaisjäännöksiä. Siitepölytutkimusten ja kasvikoitosten perusteella näyttää kuitenkin siltä, että pysyvä asutus ja maanviljely alueella ovat alkaneet viimeistään ristiretkijällä 1000–1200 jKr. (Kepsu 1990:132.)

Vanhin tiedossa oleva Valkealaa koskeva historiallinen asiakirja on ns. Oravan Matin suojelukirje vuodelta 1365. Toinen tärkeä keskiaikainen lähde on Erik Akselinpoika Tottin rajatuomio vuodelta 1458. Asiakirja kertoo kylien keskiaikaisista (viimeistään 1400-luvulla määritellyistä) rajoista; siinä mainitaan myös Vehkalahden hallintopitäjään 1400-luvun puoliväliin mennessä kuuluneiden Valkealan läntisten kylien tärkeimmät rajapaikat. Rajatuomion pohjalta selviää, että

Maallisen hallinnon kannalta Valkeala oli keskiajalla jaettuna kolmen pitäjän kesken: Valkealan länsiosa kuului Vehkalahden hallintopitäjään, itäosa Lapveden ja Taipaleen hallintopitäjiin. Koko nykyinen Valkeala kuului myöhemmin myös Iitin kirkkopitäjään, joka oli perustettu vuoden 1515 tienoilla. (Kepsu 1990:137-138.)

2.1. Valkealan vanhat kylät

Keskiaikaisten kylien arkeologisessa inventoinnissa hyödynnetään monia historiallisia lähteitä. Tärkeimpiä kylien synnystä, koosta ja sijainnista kertovia lähteitä ovat asiakirjamaininnat, historialliset kartat (tilus-, verollepano- ja isojakokartat 1600-, 1700- ja 1800-luvuilta), sekä veroluettelot (1500-luku), joiden avulla voidaan jäljittää kylien talolukuja ja yksittäisiä isäntiä. Nykyinen paikannimistö ja niihin liittyvä perimätieto antavat myös arvokkaita vihjeitä inventoijalle.

Ongelmana on se, että muutamaa keskiaikaista asiakirjamainintaa lukuun ottamatta historialliset lähteet ovat yleisesti ottaen paljon nuorempia kuin se kerrostuma, joka arkeologisen inventoinnin yhteydessä pyritään tavoittamaan. Vanhimmat käytettävissä olevat kartat ovat jo 1500-luvun loppupuolelta, mutta suurin osa historiallisesta karttamateriaalista koostuu 1800-luvun isojakokartoista. Isojakokartatkin ovat tosin käyttökelpoisia inventoinnin apuvälineitä valottaessaan osaltaan alueen maankäytön historiaa.

Arkeologiselta kannalta mielenkiintoisimpia ovat ns. autiokylät, jotka ovat sodan, nälänhädän, epidemian tai muun syyn takia autioituttuaan olleet onohduksissa parhaassa tapauksissa useita vuosisatoja. Kylä autoitettiin 1500-luvun lopulla sotavuodet ja niiden välittömänä seurauksena tulleet rasitukset: ryöstöretket, nälkä ja taudit.

Kymenlaaksossa kylien talot ovat ilmeisesti olleet jakautuneina kahdelle tai useammalle tontille jo ennen isojakoa. Esimerkiksi Hämeessä tyypillisiä tiiviitä ryhmäkylä ei Kymenlaaksoon ole muodostunut kuin poikkeustapauksissa. Käytännöllisesti katsoen kaikilla viljelykseen kelpaamattomilla alueilla, pienialaisillakin peltojen ympäröimillä kumpareilla on saattanut olla asutusta.

Valkealan pohjoisosissa vanhimmat kylien- ja talojenpaikat eivät sijoitu lainkaan vesistöjen välittömään läheisyyteen, kuten Etelä-Valkealassa, vaan määräävässä ympäristötekijänä asuinpaikan valinnassa on ollut korkea, hallaton harjusijainti, muokattavaksi kelpaavat keveät maat ja muuten edullinen mikroilmasto. Viimeksi mainittua on pidetty tärkeänä tekijänä erityisesti Suur-Selänpään kylän synnyssä. (Kepsu 1990:132).

Erik Akselinpoika Tottin rajatuomiosta vuodelta 1458 selviää, että Valkealan länsiosa kuului keskiajalla Vehkalahden hallintopitäjään. Alueen kantakylä olivat tuolloin Selänpää, Oravala, Valkeala, Saarento, Haimila ja Keltti eli Ruotula. Muut Valkealan kylät tulevat asiakirjoihin vasta vuodesta 1543 alkaen. (Kepsu 1990:137.)

Inventointialueelta paikannettiin historiallisten karttojen perusteella kuusi Selänpään kylään kuulunutta kylätonttia: Selänpää, Hasula, Nuutila, Ojasela, Pukkila ja Tolska. Perusolettamuksena on pidetty, että alkujaan olisi olemassa yksi, alkuperäisen ryhmäkylän paikka, josta asutus on myöhemmin lähtenyt leviämään. Suurien kylien, kuten Selänpään, kohdalla jää epäselväksi, mikä useammasta vanhasta kyläpaikasta on vanhin. (Kepsu 1990:129.)

3. Yhteenveto

Museoviraston rakennushistorian osaston toteuttamassa inventointiprojektissa paikannettiin historiallisen ajan kylätontteja 23.–24.4.2008 Valkealassa liittyen Tiehallinnon maantien 369 parantamissuunnitelmaan välillä Puolakan silta–Hasula. Tutkimuskustannuksista vastasi Tiehallinnon Kaakkois-Suomen tiepiiri. Inventoinnin toteutuksesta esi-, jälki- ja kenttätöineen huolehti Museoviraston tutkija FM Johanna Enqvist. Inventoitu alue käsitti tiesuunnitelmassa mainitun tien osan ympäristöineen. Suunnitelma-alueelta ei ennen inventointia tunnettu kiinteitä muinaisjäänöksiä tai irtolöytöjä.

Inventoinnin yhteydessä suunnitellulta tielinjalta tai sen läheisyydestä paikannettiin yhteensä kuusi mahdollisesti jo ennen 1300-lukua perustettuun Selänpään kylään kuulunutta kylätonttia: Selänpää, Hasula, Nuutila, Ojasela, Pukkila ja Tolska. Kylätontit ovat edelleen rakennettuja, mutta rakennuskanta on suurelta osin melko vanhaa ja väljästi sijoittunutta maaseutuasutusta. Tämän vuoksi on erittäin todennäköistä, että vanhojen kylätonttien alueilla on säilynyt myös aikaisempien asutusvaiheiden jäännöksiä. Tiesuunnitelman mukaisesti parannettava ja rakennettava tieosuus ei kuitenkaan inventoinnin perusteella uhkaa kiinteitä muinaisjäänöksiä.

Helsingissä 6.6.2008

FM Johanna Enqvist

4. Keskiaikaisen Selämpään kylän tontit

Seuraavassa kappaleessa on luetteloitu vuoden 2008 inventoinnin perusteella paikannetut historiallisen ajan muinaisjäännökset eli viisi todennäköisesti jo keskiajalle periytyvää kylätonttia. Muinaismuistolain suojaamat kiinteät muinaisjäännökset luokitellaan Museovirastossa vakiintuneen käytännön mukaan kolmeen rauhoitusluokkaan seuraavasti:

- 1 = valtakunnallisesti tai alueellisesti merkittävä muinaisjäännös, jonka säilyminen on turvattava kaikissa olosuhteissa.
- 2 = kohteen määrittely edellyttää lisätutkimuksia, joiden jälkeen muinaisjäännös voidaan siirtää luokkiin 1 tai 3
- 3 = muinaisjäännös on tuhoutunut tai hyvin epämääräinen.

Mahdolliset muinaisjäännökset ovat kohteita, jotka eivät tämän hetkisen tiedon perusteella täytä muinaisjäännöksen määritelmää, mutta jotka lisätutkimusten jälkeen voidaan mahdollisesti luokitella suojeltaviksi kiinteiksi muinaisjäännöksiksi. Nämä kohteet eivät siis ainakaan toistaiseksi ole muinaismuistolain tarkoittamia ja rauhoittamia suojelukohteita.

Kohdekuvausten yhteydessä olevissa peruskarttaotteissa on esitetty kylätonttien rajaukset, jotka on tehty vertaamalla historiallisia karttoja nykyiseen peruskarttaan ja topografiaan. Rajausten sisällä osoitetaan suojeltavien kylätonttien kohdalla rasteroituina ne alueet, joilla muinaisjäännös on todennäköisimmin säilynyt.

Kohde	Muinaisjäännösrekisterino	Laji	Rauhoitusluokka
1. Keskikylä (Selänpä)	1000011776	kiinteä muinaisjäännös	II
2. Hasula (Selänpä)	1000011777	kiinteä muinaisjäännös	II
3. Nuutila (Selänpä)	1000011778	kiinteä muinaisjäännös	II
4. Ojasela (Selänpä)	1000011779	kiinteä muinaisjäännös	II
5. Pukkila (Selänpä)	1000011780	kiinteä muinaisjäännös	II
6. Tolska (Selänpä)	1000011781	kiinteä muinaisjäännös	II

Taulukko 2. Keskiaikaisen Selämpään kylän tontit, niiden tunnuksat Museoviraston muinaisjäännösrekisterissä ja inventoinnin perusteella määritetty rauhoitusluokitus. Rauhoitusluokkiin I ja II kuuluvat suojeltavat kiinteät muinaisjäännökset on säilytetty.

Selämpään kylän alue sijaitsee Valkealan luoteisosassa Vuojärven etelärannan tuntumassa. Kylä on tärkeiden kulkureittien risteyksessä; pohjoisesta tulevan väylän katkaisee tällä kohdalla sisempi Salpausselkä. Kylä onkin saanut nimensä siitä, että se sijaitsee ”selän päässä”. Nimi on ilmeisesti alun perin annettu joko yhdelle taloryhmälle (Hasula?) tai yhteisnimitykseksi useammille taloryhmille (Hasula, Keskikylä, Pukkila ja Nuutila?). Alueella vallitsee edullinen mikroilmasto, mistä on todisteena mm. saarnin kasvaminen Saarnjärven (<Saarnijärvi) ympäristössä. Maanviljelysasutus sijaitsee edelleen samoilla edullisilla paikoilla kuin vuosisatoja aikaisemminkin. (Kepsu 1990:357-359.)

Vuoden 1551 veroluetteloista saadaan jo melko kattava kuva Valkealan kylistä ja niiden isännistä. Kylien koon ja iän kannalta on merkille pantavaa, että jo tässä vaiheessa Selänpään tytärkylänä pidetty Anttila on kasvanut suureksi kahden kokoveron kyläksi. Tämä viittaa siihen että se on perustettu jo huomattavasti aikaisemmin, viimeistään 1300-luvulla, jolloin Selänpään kylä olisi vielä vanhempi. (Kepsu 1990:138.)

Vähä- ja Suur-Selänpään muodostama Selänpää oli Valkealan suurin kylä, kantataloja oli 1400-luvulla 25, joista 12 Suur-Selänpäässä ja 13 Vähässä-Selänpäässä. Selänpää olikin lähes ”pitäjä pitäjässä”. 1500-luvun puolessa välissä Vähä-Selänpää oli huomattavasti suurempi kylä (11 isäntää) kuin Suur-Selänpää (6 isäntää). Alkuperäisen ryhmäkylän todennäköisimpinä paikkoina on pidetty Hasulaa, Ojaselaa tai Keskikylää. 1700-luvun lopulla Selänpään kylän asutus oli hajaantunut jo useiksi osakyliksi. (Kepsu 1990:357-359.)

1700-luvun lopulla Suur-Selänpään suurin kylä sijaitsi nykyisessä Keskikylässä Rastaan talon ympäristössä. Vähä-Selänpää oli neljänä eri kylänä Saanjärven eteläpuolella.

4.1. Keskikylä (Selänpä)

<i>Mjrekino:</i>	1000011776
<i>Ajoitus:</i>	historiallinen
<i>Laji:</i>	kiinteä muinaisjäänös
<i>Raunhoitusluokka:</i>	2
<i>Yhtenäiskoordinaatit:</i>	<i>pko:</i> 6771945, <i>ikoo:</i> 3485354 (Kylätontin laskennallinen keskipiste.)
<i>Peruskartta:</i>	3114 07

Historialliset kartat: KA, MHA 317/56 M 25/3 (Hafferland, Sprekelsen 1804, metsätalouskartta; v. 1783 revision mukaan); MHA G21 47/1 (A. Sohlman 1830 isojakokartta).

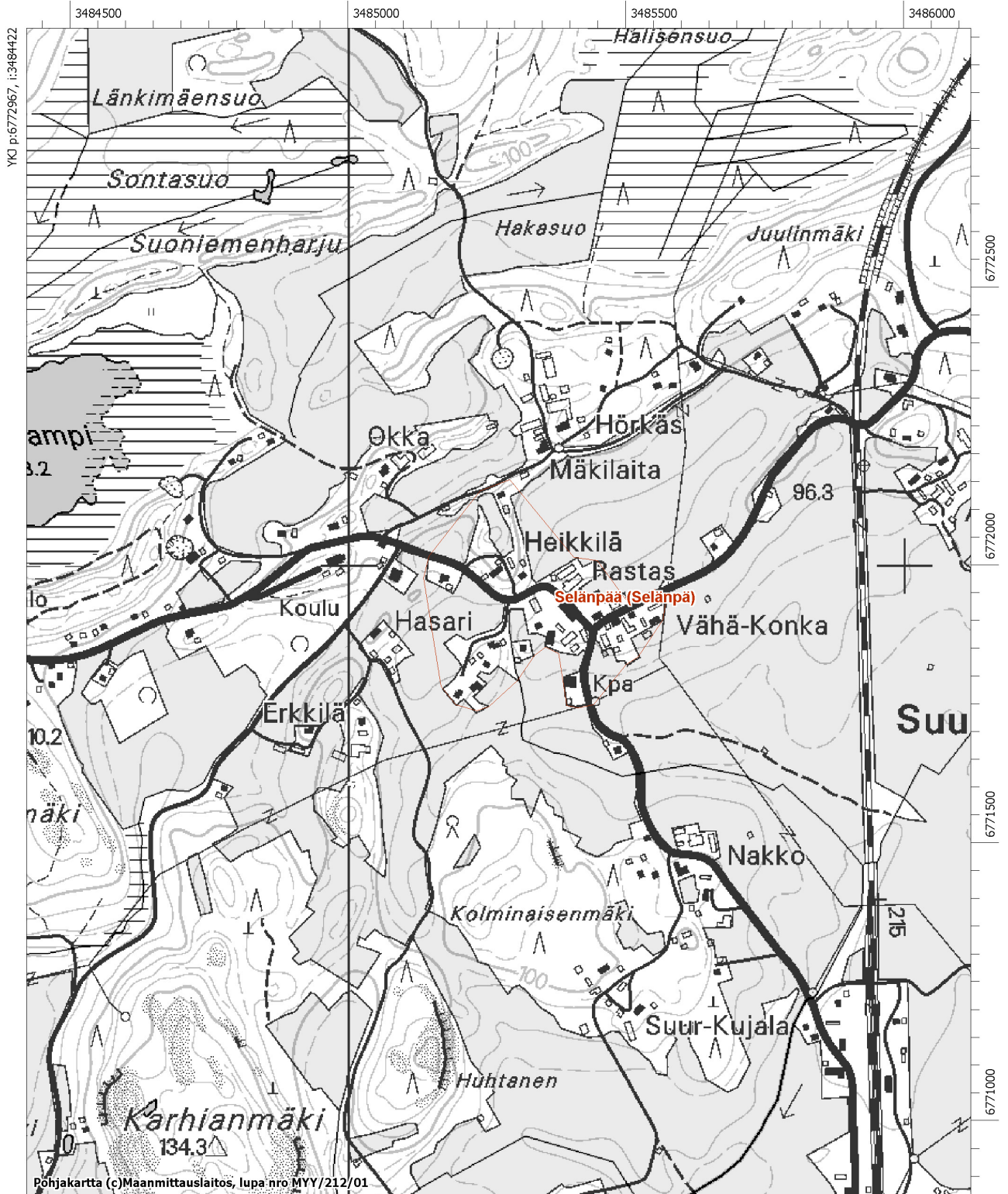
Kuvaus: Suur-Selänpään suurin kylä sijaitsi 1700-luvulla nykyisessä Keskikylässä Rastaan talon ympäristössä. Vuoden 1783 revision mukaan tehdyssä kartassa kylään on merkitty yhteen rykelmään 11 taloa (Rastaan, Nakon, Kujalan, Suur-Kongan, Vähä-Kongan, Laurilan ja Lautamatin kantatalojen rakennukset) ja hieman pohjoisemmaksi vielä kolmen talon ryhmä (Nokkasen ja Mäkilaidan kantatalot).

Keskikylän vanhalla tonttimaalla sijaitsee nykyisin maatalojen peltoa, asuin- ja talousrakennuksia ja kauppa. Alueella on mahdollisesti säilynyt myös aikaisempien asutusvaiheiden jäännöksiä piha-alueilla ja rakennusten väleissä.

Digitaalikuvat: f. 125854:17-20

Keskikylä (Selänpä)

PK 3114 07



MK 1:10000

YKJ p:6770866, i:3486122



f.125854:17-18 Suur-Selänpää Keskikylä, nykyinen Vähä-Konkan talo oikealla. SW-NE, 24.4.2008 J. Enqvist, MV/RHO.

4.2. Hasula (Selänpä)

<i>Mjrekino:</i>	1000011777
<i>Ajoitus:</i>	historiallinen
<i>Laji:</i>	kiinteä muinaisjäännös
<i>Raudoitusluokka:</i>	2
<i>Yhtenäiskoordinaatit:</i>	<i>pkoo:</i> 6771532, <i>ikoo:</i> 3483723 (Kylätontin laskennallinen keskipiste.)
<i>Peruskartta:</i>	3114 07

Historialliset kartat: KA, MHA G25 11/2, 11/4 (C.M. Aminoff 1831, 1832 isojakokartta).

Kuvaus: Hasulan kylän alueen on spekuloitu olleen varhaisimpia, ellei varhaisin Selänpään kylän tonteista. Hasulan talot (Hasun, Honnin, Latukan ja Kokon kantatalot) sijaitsivat 1700-luvun lopulla nykyisten Kepsun ja Pokkilan välissä kymmenen talon ryhmänä. Yhdestoista talo sijaitsi edellisistä hieman länteen. (Kepsu 1990:357-359.)

Hasulan kylän vanhalla tonttimaalla, peltöjen ympäröimällä kumpareella sijaitsee nykyisin maatilojen asuin- ja talousrakennuksia sekä uudehko omakotitalo; rakentamatonta aluetta on kuitenkin edelleen runsaasti. Tontin länsiosassa on näkyvissä pengerryksiä ja kivikasoja. Alueella on todennäköisesti säilynyt myös aikaisempien asutusvaiheiden jäännöksiä, erityisesti tontin länsiosassa.

Digitaalikuvat: f. 125854:4-6



f.125854:4-6 Vähä-Selänpää Hasula.. NW-SE, 23.4.2008 J. Enqvist, MV/RHO.

4.3. Nuutila (Selänpä)

<i>Mjrekino:</i>	1000011778
<i>Ajoitus:</i>	historiallinen
<i>Laji:</i>	kiinteä muinaisjäännös
<i>Raudoitusluokka:</i>	2
<i>Yhtenäiskoordinaatit:</i>	<i>pkoo:</i> 6770662, <i>ikoo:</i> 3484018 (Kylätontin laskennallinen keskipiste.)
<i>Peruskartta:</i>	3114 07

Historialliset kartat: KA, MHA G25 11/2, 11/4 (C.M. Aminoff 1831, 1832 isojakokartta).

Kuvas: Nuutilan kylän nimi ei pohjaudu nykyään käytössä oleviin kantatalon nimiin, vaan perustuneeseen hävinneeseen talonnimeen *Nuutila*, joka on ollut Knut-nimisen isännän talo (esim. Knut Eriksson v. 1543–1556). Nuutilan talot sijaitsivat 1700-luvun lopulla kolmena taloryhmänä: läntisimmässä oli kuusi taloa nykyisen Hasarin ympärillä (Ahomiehen, Hasarin ja Pekan kantatalot), nykyisen Penttilän lounaispuolella oli kaksi taloa (Penttilä) ja nykyisen Simolan eteläpuolella oli neljän talon ryhmä (Karppisen kantataloa). (Kepsu 1990:357-359.)

Nuutilan kylän vanhalla tonttimaalla sijaitsee nykyisin maatilojen asuin- ja talusrakennuksia. Alueella on todennäköisesti säilynyt myös aikaisempien asutusvaiheiden jäännöksiä.

Digitaalikuvat: f. 125854:12-16



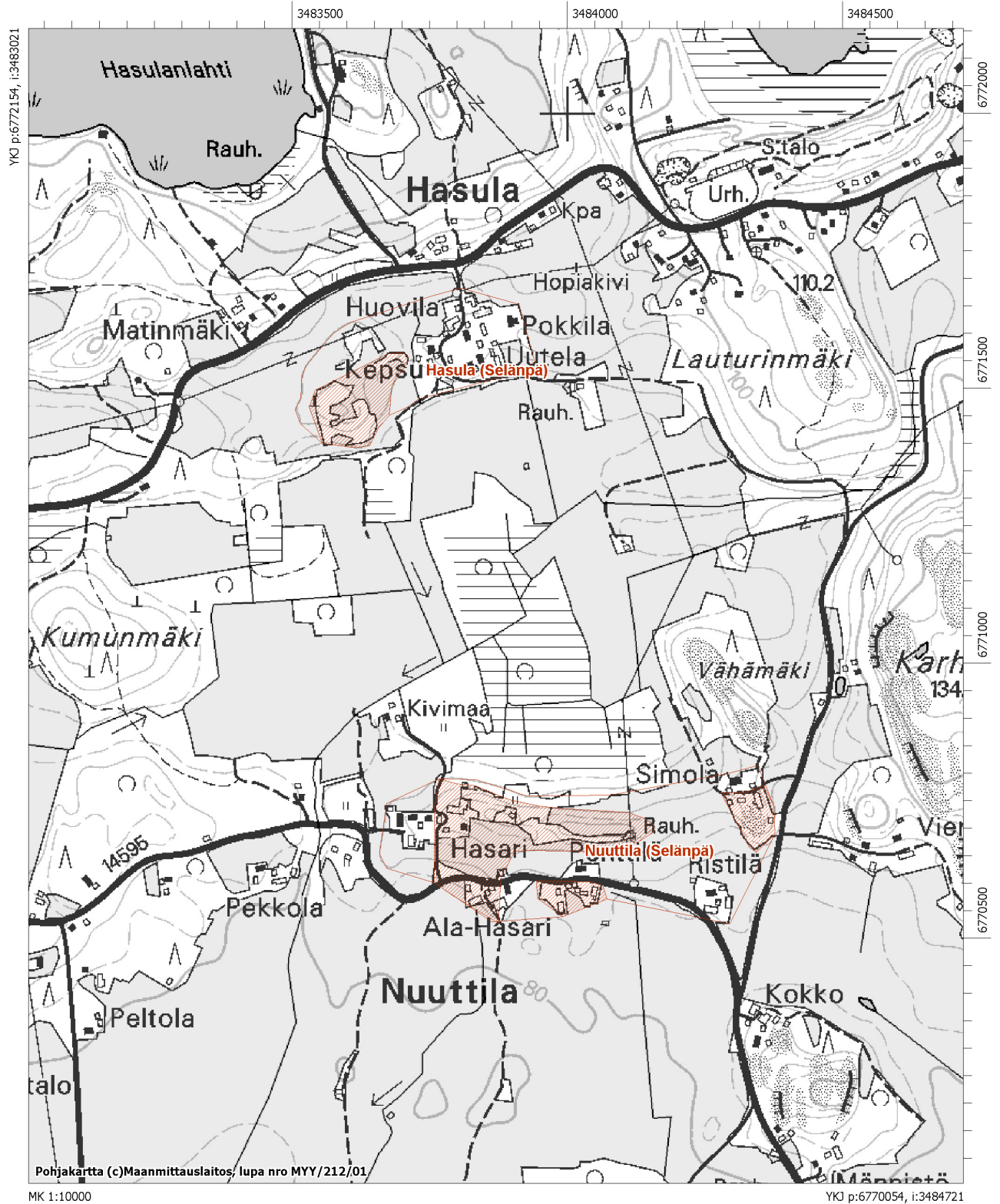
f.125854:12-14 Vähä-Selänpää Nuutila, nykyinen Hasarin talo. SW-NE, 24.4.2008 J. Enqvist, MV/RHO.



f.125854:15-16 Vähä-Selänpää Nuutila, nykyinen Simolan talo. W-E, 24.4.2008 J. Enqvist, MV/RHO.

Hasula (Selänpä) ja Nuuttila (Selänpä)

PK 3114 07



4.4. Ojasela (Selänpä)

<i>Mjrekino:</i>	1000011779
<i>Ajoitus:</i>	historiallinen
<i>Laji:</i>	kiinteä muinaisjäännös
<i>Raudoitusluokka:</i>	2
<i>Yhtenäiskoordinaatit:</i>	<i>pkoo:</i> 6771997, <i>ikoo:</i> 3482580 (Kylätontin laskennallinen keskipiste.)
<i>Peruskartta:</i>	3114 07

Historialliset kartat: KA, MHA G25 11/1, 11/4 (C.M. Aminoff 1831, 1832 isojakokartta).

Kuvas: Ojaselan kylän alueen on spekuloitu olleen varhaisimpia, ellei varhaisin Selänpään kylän tonteista. Ojaselan kylän nimi ei pohjaudu nykyään käytössä oleviin kantatalon nimiin, vaan perustunee talonnimeen *Ojasela*, johon sisältyy henkilönnimi *Ojainen* (isäntänä Lasse Ojainen v. 1572). Nimi juontunee Saanjärveen laskevasta pienestä ojasta. Ojaselan kuuden talon ryhmä (Latipään ja Tolskan kantatalojen asumuksia) sijaitsi 1700-luvun lopulla nykyisen Ojaselan kohdalla. (Kepsu 1990:357-359.)

Ojaselan kylän vanhalla tonttimaalla sijaitsee nykyisin väljästi rakennettuja maatalojen asuin- ja talousrakennuksia. Alueella on todennäköisesti säilynyt myös aikaisempien asutusvaiheiden jäännöksiä.

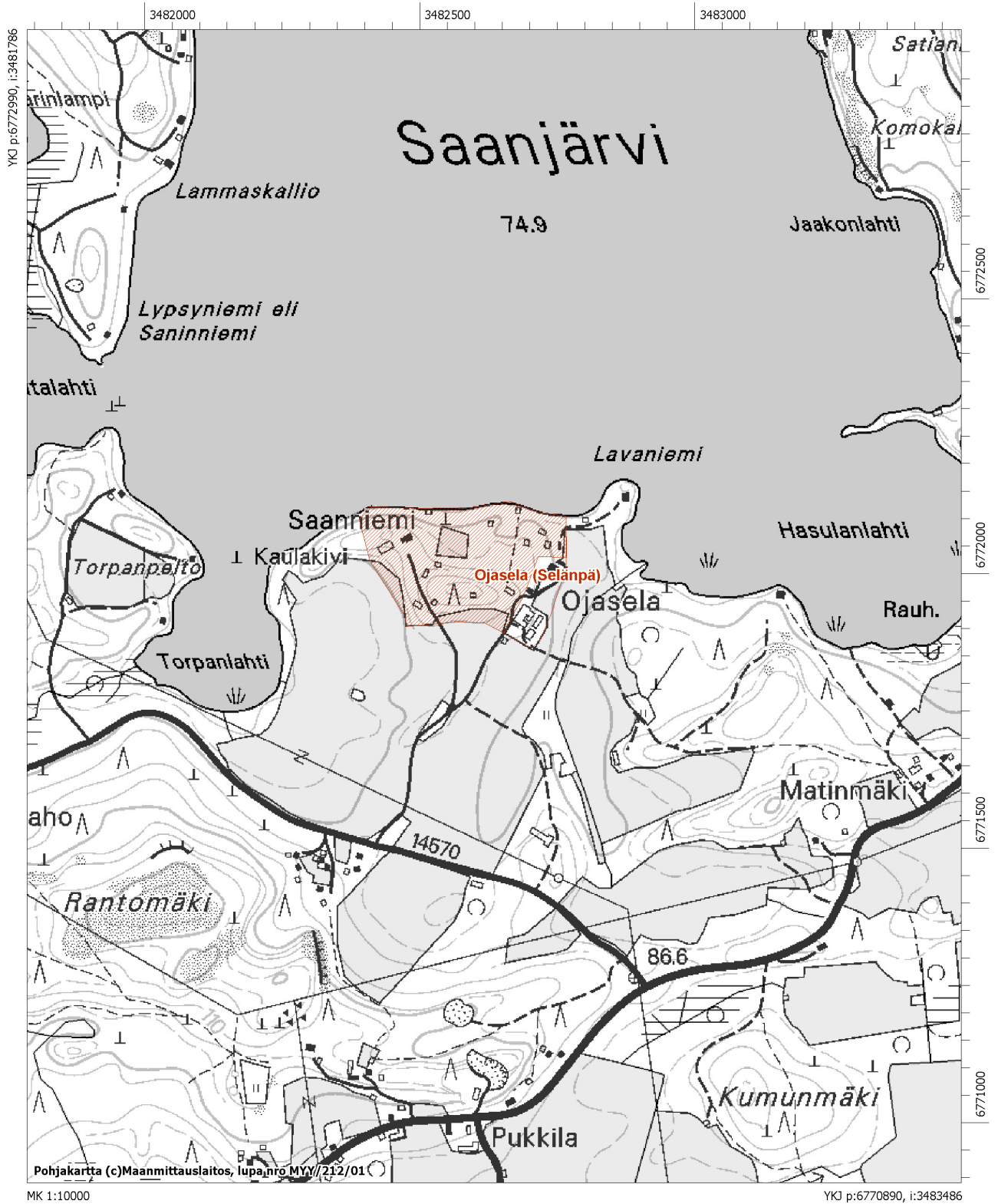
Digitaalikuvat: f. 125854:21-24



f.125854:21-24 Vähä-Selänpää Ojasela. SW-NE, 24.4.2008 J. Enqvist, MV/RHO.

Ojasela (Selänpä)

PK 3114 07



4.5. Pukkila (Selänpä)

<i>Mjrekino:</i>	1000011780
<i>Ajoitus:</i>	historiallinen
<i>Laji:</i>	kiinteä muinaisjäännös
<i>Raudoitusluokka:</i>	2
<i>Yhtenäiskoordinaatit:</i>	<i>pkoo:</i> 6770600, <i>ikoo:</i> 3482245 (Kylätontin laskennallinen keskipiste.)
<i>Peruskartta:</i>	3114 07

Historialliset kartat: KA, MHA G25 11/1, 11/4 (C.M. Aminoff 1831, 1832 isojakokartta).

Kuvaus: Pukkilan kylän nimi ei pohjaudu nykyään käytössä oleviin kantatalon nimiin, vaan perustunee talonnimeen, joka puolestaan johtunee henkilönimestä *Pukeki*. Pukkila, jota aiemmin kutsuttiin myös Ukkolaksi, oli 1700-luvun lopulla kahdeksan talon ryhmä (Ukon, Takojan ja Purhon kantatalojen asumukset) nykyisen Kylä-Purhon ympäristössä. (Kepsu 1990:357-359.)

Pukkilan kylän vanhalla tonttimaalla sijaitsee nykyisin väljästi rakennettuja maatalojen asuin- ja talousrakennuksia. Alueella on todennäköisesti säilynyt myös aikaisempien asutusvaiheiden jäännöksiä.

Digitaalikuvat: f. 125854:7-11



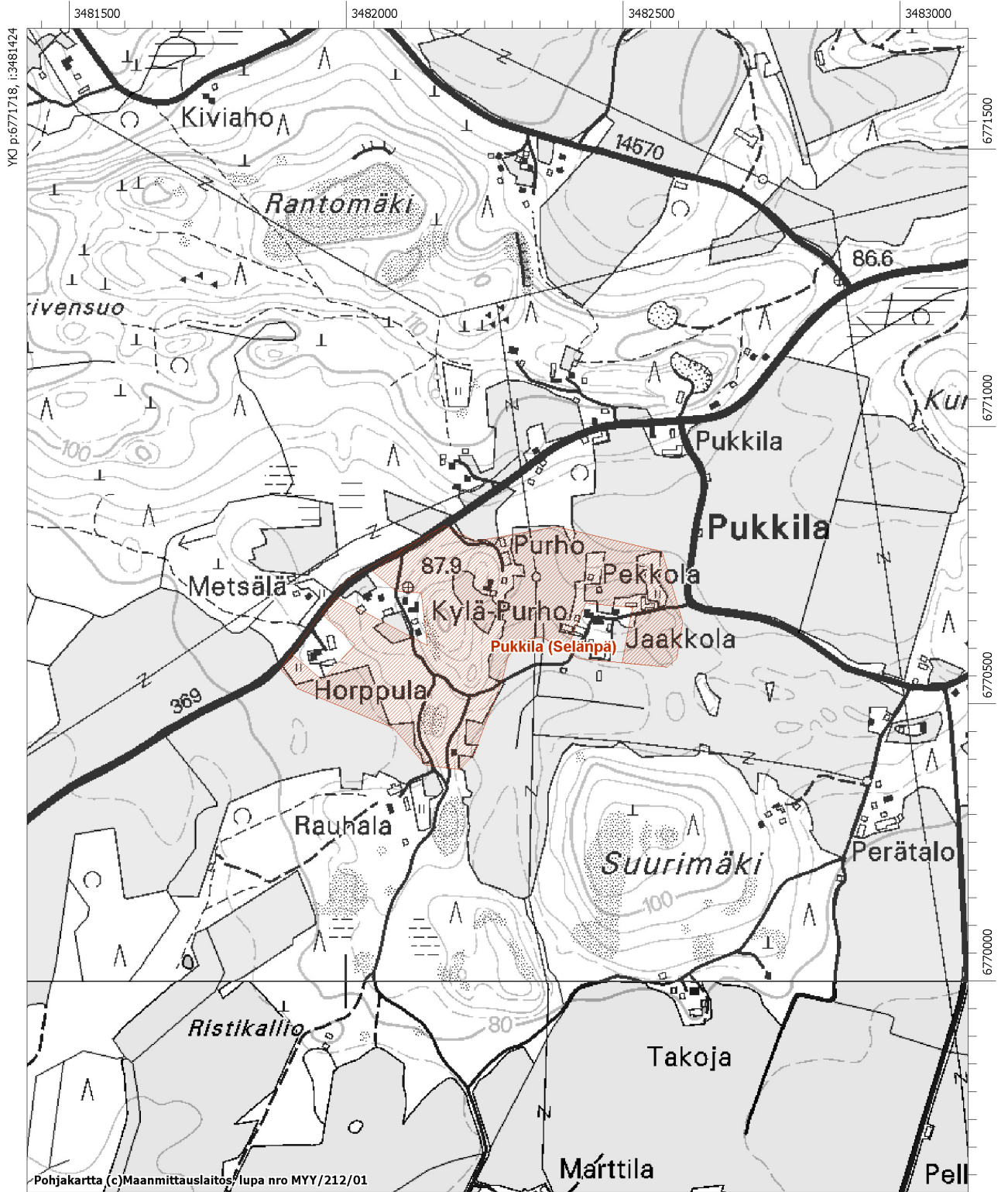
f.125854:9-11 Vähä-Selänpää Pukkila, nykyisen Kylä-Purhon talon rakennuksia. S-N, 24.4.2008 J. Enqvist, MV/RHO.



f.125854:7-8 Vähä-Selänpää Pukkila, nykyisen Pekkolan talon tontti. E-W, 23.4.2008 J. Enqvist, MV/RHO.

Pukkila (Selänpä)

PK 3114 07



4.6. Tolska (Selänpä)

<i>Mjrekin:</i>	1000011781
<i>Ajoitus:</i>	historiallinen
<i>Laji:</i>	kiinteä muinaisjäännös
<i>Raudoitusluokka:</i>	2
<i>Yhtenäiskoordinaatit:</i>	<i>pkoo:</i> 6769566, <i>ikoo:</i> 3480564 (Kylätontin laskennallinen keskipiste.)
<i>Peruskartta:</i>	3114 07

Historialliset kartat: KA, MHA G25 11/1, 11/4 (C.M. Aminoff 1831, 1832 isojakokartta).

Kuvaus Kylämäinen asutus on levinnyt nykyisen Tolskan kylän alueelle ilmeisesti verraten myöhään; Tolskan kantatalo sijaitsi Ojaselan kylässä vielä 1700-luvulla. Ottaen huomioon Selänpään kylän koon ja edullisen sijainnin, on kuitenkin mahdollista että nykyisen Tolskankin alueella on ollut asutusta jo keskiajalla. (Kepsu 1990:357-359.)

Tolskan kylän vanhat tonttimaat ovat sijainneet pienillä peltojen ympäröimillä kumpareilla, joilla on edelleenkin mautilojen asuin- ja talousrakennuksia. Alueella on mahdollisesti säilynyt myös aikaisempien asutusvaiheiden jäännöksiä.

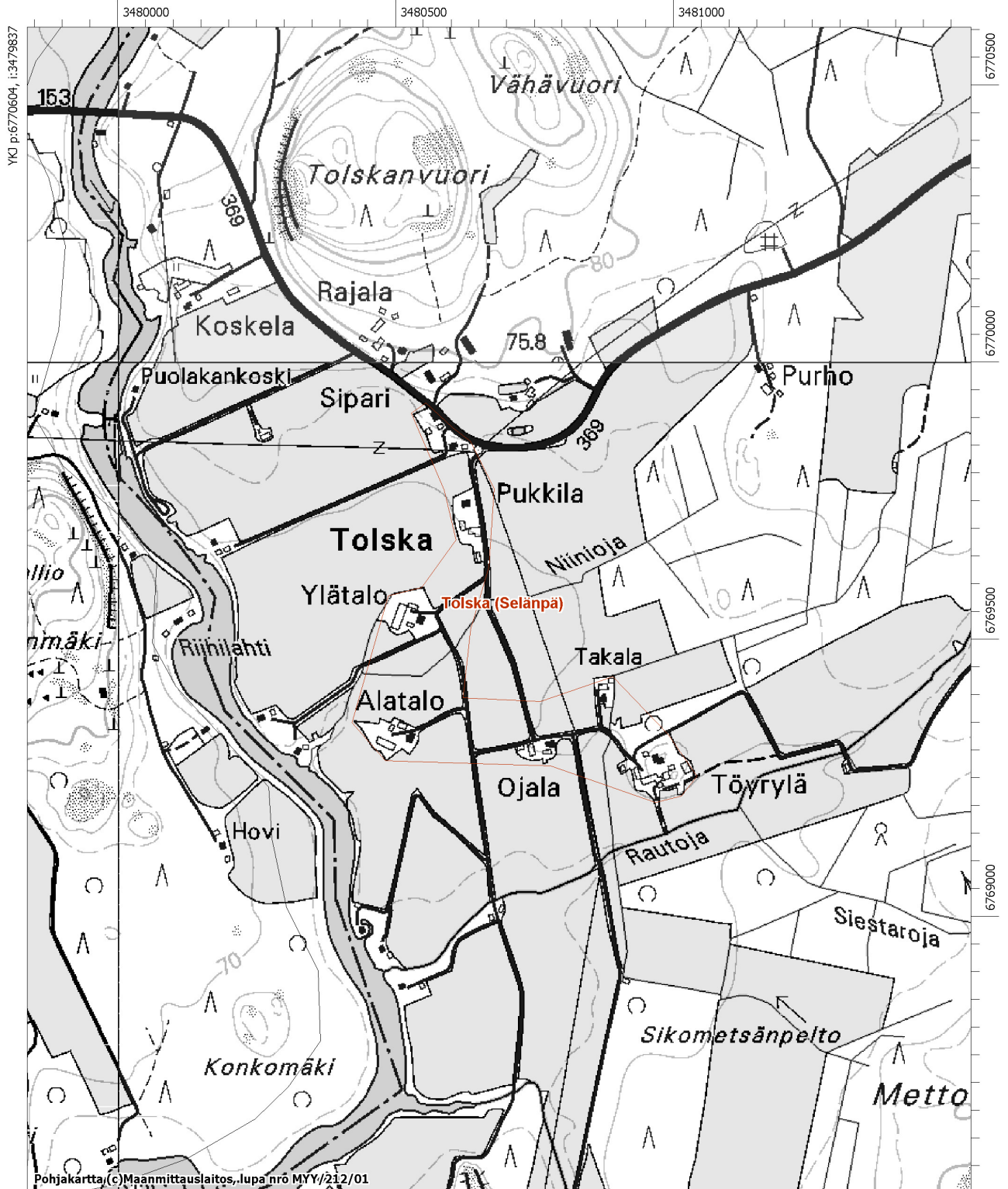
Digitaalikuvat: f. 125854:1-3



f.125854:1-3 Vähä-Selänpää Tolska. NW-SE, 23.4.2008 J. Enqvist, MV/RHO.

Tolska (Selänpä)

PK 3114 07



MK 1:10000

YKJ p:6768504, i:3481537

Lähteet

Arkistolähteet

Kansallisarkisto (KA): MHA = Maanmittaushallituksen kartta-arkisto

Painetut lähteet ja kirjallisuus

Hamari, R. & Miettinen, T. & Kepsu, S. 1990: *Valkealan historia* I. Lahti.

Kepsu, S. 1981: Pohjois-Kymerlaakson kylännimet. *Suomalaisen Kirjallisuuden Seuran toimituksia* 367.

Liitteet

Digitaalkuvaluettelo

MV/RHOA: 125854:

<u>Nro.</u>	<u>Kohde</u>	<u>Suunta</u>	<u>Pvm</u>
1-3	Tolskan kylätontti. Panoraama.	NW-SE	23.4.2008
4-6	Hasulan kylätontti. Panoraama.	NW-SE	23.4.2008
7-8	Pukkilan kylätontti, Pekkola. Panoraama.	E-W	23.4.2008
9-11	Pukkilan kylätontti, Kylä-Purho. Panoraama.	S-N	24.4.2008
12-14	Nuuttilan kylätontti, Hasari. Panoraama.	SW-NE	24.4.2008
15-16	Nuuttilan kylätontti, Simola. Panoraama.	E-W	24.4.2008
17-18	Keskikylän kylätontti, Vähä-Konka. Panoraama.	SW-NE	24.4.2008
19-20	Keskikylän kylätontti, Hasari. Panoraama.	E-W	24.4.2008
21-24	Ojaselan kylätontti. Panoraama.	SW-NE	24.4.2008

Kuvaaja, Johanna Enqvist MV/RHO.