



## **Euran Sorkkisten asemakaava-alueen historiallisen ajan muinaisjäännösten inventointi**

Mikko Helminen

Satakunnan Museo  
Museovirasto

## Arkisto- ja rekisteritiedot

Tutkimuskohde	Eura, Sorkkisten asemakaava-alue
Tutkimuksen laji	Historiallisen ajan kiinteiden muinaisjäännösten inventointi
Peruskarttalehdet	1134 08 Eura
Tutkimuksen suorittaja	Satakunnan Museo, Museovirasto
Inventoija	HuK Mikko Helminen
Kenttätyöaika	3.–5. ja 18.6.2008
Inventoidun alueen laajuus	170 ha
Tutkimusten kustantaja	Euran kunta
Tutkimusten kustannukset	2295,51 €
Julkaisemattomat lähteet	<p>Bilund, A. 2000. <i>Euran kunnan pohjoisosan kiinteitä muinaisjäännöksiä</i>. Satakunnan Museo. Inventointiraportti.</p> <p>Hesso, E. 2000. <i>Sorkkistentien alueen rakennusinventointi. Eurajoen ja Harjavallantien välinen alue väliltä Raumantie – Karhulan rakennusryhmä</i>. Satakunnan Museo. Inventointiraportti.</p> <p>Koski, K. 2007. <i>Sorkkistentien-Pysäköintien maisemaselvitys</i>. Euran kunta. Raportti.</p> <p>Niukkanen, M. 2007. <i>Kylätonttien rajaaminen, luokittelu ja nimeäminen. Ohje inventoijalle</i>. Museovirasto, rakennushistorian osasto.</p> <p>Niukkanen, M. 2008. <i>Historiallisen ajan kiinteät muinaisjäännökset. Opas määrittelyyn ja suojeluun</i>. Museovirasto, rakennushistorian osasto.</p> <p><i>Muinaisjäännösrekisteri</i>. Museovirasto.</p>
Kirjallisuus	<p>Koivisto, O. 1966. <i>Euran, Honkilahden ja Kiukaisten historia I. Historiallisen ajan alusta isoonvihaan</i>. Vammala.</p> <p>Lehtosalo-Hilander, P-L. 2000. <i>Kalastajista kauppanaisiin. Euran esihistoria</i>. Eura.</p> <p>Suvanto, S. 1973. <i>Satakunnan historia III. Keskiaika</i>. Pori.</p>
Inventointikertomuksen sivumäärä	24 sivua
Liitteet	cd-rom -levy
Alkuperäisen inventointikertomuksen säilytyspaikka	Satakunnan Museon arkisto, Pori.

## Tiivistelmä

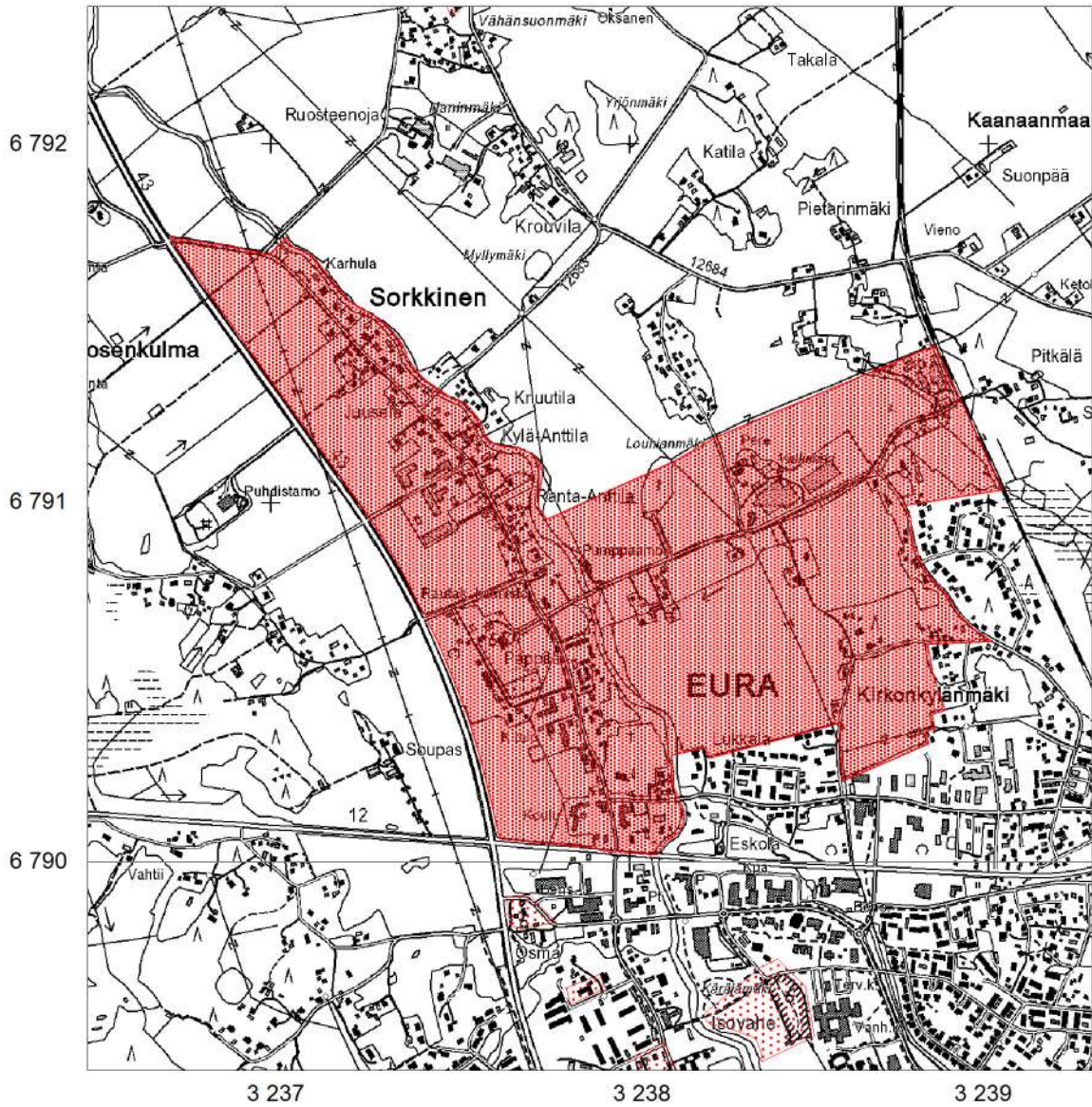
Satakunnan Museo suoritti yhteistyössä Museoviraston kanssa historiallisen ajan kiinteiden muinaisjäännösten arkeologisen inventoinnin Euran kunnassa touko- ja kesäkuussa 2008. Inventoinnin maastotyöt suoritettiin 3.–5. ja 18.6.2008. Työn tilaajana ja rahoittajana toimi Euran kunta ja se käsitti Sorkkisten asemakaava-alueen. Inventointi täydentää historiallisen ajan osalta alueella aiemmin suoritettuja arkeologisia inventointeja ja tutkimuksia, joiden tuloksena alueelta tunnetaan ennalta kaksi kiinteätä muinaisjäännöstä – Pappilanmäen kalmistoalue sekä 1800-luvun lopulla tuhoutunut Lauhianmäen kalmistoalue. Inventoinnin toteuttamisesta maastossa sekä esi- että jälkikitojen osalta vastasi HuK Mikko Helminen.

Alueen asutushistoriallisen taustan sekä 1900-luvun alusta alkaneen voimakkaan maakäytön perusteella inventointi keskitettiin neljälle osa-alueelle, jotka olivat mahdollisesti rautakaudelta asti, mutta viimeistään keskiajalta asutettuina olleet Sorkkisten ja Kirkonkylän kylätontit, Pappilanmäen alue sekä kaava-alueen itäpuolella sijaitseva metsä- ja omakotitaloalue.

Asemakaava-alueelta todettiin kaksi muinaismuistolain (296/1963) suojaamaa historiallisen ajan kiinteätä muinaisjäännöstä, jotka ovat Sorkkisten ja Kirkonkylän kylätontit. Kumpikin on laskettavissa rauhoitusluokkaan 2. Pappilanmäen historiallisen ajan pappilatoiminnan seurauksena muodostuneet jäännökset eivät alueen ollen yhä samassa käytössä kuulu muinaismuistolain suojaamien historiallisen ajan kiinteiden muinaisjäännösten piiriin. Tästä huolimatta alueen pappilan aikaiset jäännökset on otettava huomioon määllä tapahtuvaa maankäyttöä suunniteltaessa.

# Peruskarttaote

Peruskarttalehti 1134 08 Eura (ykj). Mittakaava 1:20 000.



## Sisällysluettelo

ARKISTO- JA REKISTERITIEDOT .....	1
TIIVISTELMÄ.....	2
PERUSKARTTAOTE .....	3
SISÄLLYSLUETTELO .....	4
1. JOHDANTO .....	5
2. INVENTOINTIALUEEN LUONNE JA ASUTUSHISTORIALLINEN KEHITYS.....	6
2.1. INVENTOINTIALUEEN LUONNE .....	6
2.2. ALUEEN ASUTUSHISTORIALLINEN KEHITYS .....	6
3. LÄHDEAINEISTO JA MENETELMÄT .....	7
4. KOHTEET .....	10
4.1. EURA SORKKINEN (SORKKINEN/SORCKIS).....	10
4.2. EURA KIRKONKYLÄ (KIRKONKYLÄ/KYRKEBY) .....	16
4.3. PAPPILANMÄEN HISTORIALLISEN AJAN KERROSTUMAT .....	20
6. PERUSKARTTAOTE SUOJELTAVAKSI ESITETTÄVISTÄ KOHTEISTA.....	22
7. YHTEENVETO .....	23
8. LUETTELO CD-ROM -LEVYLLE TALLETETUISTA DIGITAALISISTA VALOKUVISTA...	24



# 1. Johdanto

Satakunnan Museo suoritti yhteistyössä Museoviraston kanssa historiallisen ajan kiinteiden muinaisjäännösten arkeologisen inventoinnin Euran kunnassa, Sorkkisten asemakaava-alueella touko- ja kesäkuussa 2008. Inventoinnin maastotyöt suoritettiin 3.–5. ja 18.6.2008. Työn tilaajana ja rahoittajana toimi Euran kunta. Inventoinnin toteuttamisesta maastossa sekä esi- että jälkitöiden osalta vastasi HuK Mikko Helminen.

Asemakaavan laadinnan yhteydessä oli selvittävä kaavan toteutuksen ympäristövaikutukset maankäyttö- ja rakennuslain ja -asetuksen edellyttämällä tavalla. MRL 9§ mukaan ”kaavan tulee perustua riittäviin tutkimuksiin ja selvityksiin. Kaavaa laadittaessa on tarpeellisessa määrin selvittävä suunnitelman toteuttamisen ympäristövaikutukset, mukaan lukien yhdyskuntataloudelliset, sosiaaliset, kulttuuriset ja muut vaikutukset. Selvitykset on tehtävä koko siltä alueelta, jolla kaavalla voidaan arvioida olevan olennaisia vaikutuksia”.

MRL 1 § perusteella selvitysten on annettava riittävät tiedot, jotta voidaan arvioida muun muassa kaupunkikuvaan, maisemaan, kulttuuriperintöön ja rakennettuun ympäristöön. Kiinteät muinaisjäännökset ovat kulttuuriympäristön vanhimpana osana muinaismuistolain (295/1963) nojalla rauhoitettuja ja vaikuttavat näin myös maankäytön mahdollisuuksiin. Täten asianmukaiset ja ajantasaiset tiedot esihistoriallisista suojelukohteista ovat tärkeitä maankäyttöä suunniteltaessa. Laki kattaa esihistoriallisten kiinteiden muinaisjäännösten lisäksi myös historiallisen ajan muinaisjäännökset. Tällaisiksi luetaan muun muassa kylämäet ja kylätontit, kellarit, torppien paikat, hylätyt viljelysmaat sekä vanhat peltorauniot, nk. kesähaudat, vanhat rajakivet, tervahaudat, hiilimiilut, esiteolliset tuotantopaikat, vesi- ja tuulimyllyjen jäännökset sekä pyyntikuopat.

Euran pohjoisosissa on aiemmin suoritettu kaksi arkeologista inventointia, joista ensimmäisen, tuolloisen Euran kunnan alueen käsittäneen inventoinnin toteutti Anna-Liisa Hirviluoto vuonna 1959 ja toisen Euran kunnan pohjoisosan esihistoriallisten muinaisjäännösten inventoinnin Antti Bilund vuonna 2000. Sorkkisten asemakaava-alueelta tunnetaan ennalta kaksi kiinteätä muinaisjäännöstä - Pappilanmäen myöhäisrautakautinen ruumiskalmisto (muinaisjäännösrekisteri, kohde 50010029) sekä Lauhianmäen hautausmaan rakentamisen yhteydessä osittain tutkittu, osittain tuhoutunut rautakautinen kalmisto (muinaisjäännösrekisteri, kohde 50010030). Historiallisen ajan muinaisjäännöksiä ei kunnassa ole tähän mennessä järjestelmällisesti inventoitu ollenkaan.

Alueella on tehty aiemmin myös muita perusselvityksiä, joista mainittakoon Eija Hesson toteuttama Sorkkistentien alueen rakennusinventointi (2000) sekä Katriina Kosken laatima Sorkkistentien-Pysäkintien alueen maisemaselvitys (2007). Antti Bilundin suorittaman arkeologisen inventoinnin voidaan katsoa kattavan alueen esihistoriallisten muinaisjäännösten perusselvityksen. Näin ollen, nyt suoritettu inventointi täydentää historiallisen ajan osalta alueella aiemmin suoritettuja arkeologisia tutkimuksia.

Inventoinnin tuloksena alueelta todettiin kaksi historiallisen ajan kiinteätä muinaisjäännöstä, jotka ovat Sorkkisten ja Kirkonkylän kylätonttien myöhemmältä rakentamiselta säilyneet osat (ks. kohteet, luku 4.). Pappilanmäen historiallisen ajan kerrostuma käsittää mahdollisesti mäellä osin säilyneet pitäjän pappilan rakennusryhmän jäännökset, jotka sijaitsevat mäellä sijaitsevaa ruumiskalmistoa huomattavasti laajemmalla alueella. Koska alue toimii yhä samassa käytössä, pappilan aiemman toiminnan muodostamat, maahan hautautuneet jäännökset eivät ole muinaismuistolain suojaamia kiinteitä muinaisjäännöksiä. Tästä huolimatta myös alueen historiallisen ajan pappilatoiminnan jäännökset tulee ottaa huomioon mäen maankäyttöä suunnitellessa. Muita merkkejä ennalta tuntemattomista historiallisen ajan kiinteistä muinaisjäännöksistä ei Sorkkisten asemakaava-alueelta todettu.

## 2. Inventointialueen luonne ja asutushistoriallinen kehitys

### 2.1. Inventointialueen luonne

Inventointialue rajautuu Sorkkisten asemakaava-alueeseen (ks. peruskarttaote, sivu 3), joka on laajuudeltaan noin 170 ha. Tutkimusalueita halkoo pohjois-eteläsuunnassa Eurajoki, jonka länsipuolelta reunustaa vanha kyläraitti. Alueen kaksi historiallista kylää, Sorkkinen (*Sorckis*) ja Kirkonkylä (*Kyrkeby*), sekä Pappilanmäki ovat sijainneet jo 1600-luvulla kyläraitin varrella. Kylien tonttimaita, sekä pelto- ja niittyalueita on sijainnut myös joen itäpuolella. Kylien joen itäpuoliset tonttimaat, kuten myös suuri osa kylien vanhoista tiluksista sijaitsee asemakaava-alueen ulkopuolella. Sorkkisten vanhan kyläkeskuksen välittömässä läheisyydessä Sorkkistentien länsipuolella sijaitsee nykyisin Loipartin teollisuusalue. Etelässä kaava-alueen joen länsipuolista osaa rajaa tie numero 12 Raumalta Huittisiin.

Joen itäpuolella valtaosa kaava-alueesta muodostuu laajoista peltoalueista, joita halkovat metsäsaarekkeet. Alueen itälaidalla sijaitsee Pintoksen ja Pintopuun teollisuusalueet, sekä 1900-luvun jälkipuoliskolla muodostunut pientaloalue. Joen itäpuolinen osa rajautuu pohjoisessa Lauhianmäen hautausmaan pohjoiskärkeen sekä idässä 1900-luvun alussa rakennettuun rautatiehen. Alueen kallioperä on rapakivigraniittia ja hiekkakiveä ja maaperä savea ja hienoa hietaa. Pappilanmäki ja kirkon ympäristö ovat hiekkaa ja joen itäpuolen kummut ja metsäalueet hiekkamoreenia.

Asemakaava-alueelle on arkeologisesta näkökulmasta leimallista 1900-luvun aikana muodostunut tiivis rakennuskanta sekä tiestön parantamisen yhteydessä kaivetut suuret avo-ojat, kevyen liikenteen väylät sekä asfalttipäällysteiset pysäköinti- ja piha-alueet. Tässä laajuudessa toteutettu maankäyttö on Pappilanmäen aluetta lukuun ottamatta todennäköisesti laajalti peittänyt ja poistanut merkkejä alueen esimodernista käytöstä.

### 2.2. Alueen asutushistoriallinen kehitys

Sorkkisten asemakaava-alueella on sijainnut kaksi historiallista kylää, Sorkkinen (*Sorckis*) sekä Kirkonkylä (*Kyrkeby*), jotka historioitsija Olavi Koiviston mukaan (1966, 28) ovat olleet Euran seudun suurimpia kyliä vuoden 1540 maakirjan laatimisen aikaan. Molemmat kylät ovat todennäköisesti olleet asuttuja jo rautakaudella.

Ensimmäinen kirjallinen maininta Euran Kirkonkylästä on vuodelta 1420 ja se mainitaan samannimisenä edelleen 1500-luvun tilikirjoissa. Kirkon paikka on Seppo Suvannon mukaan säilynyt samana keskiajalta lähtien. Nykyisellä kivikirkolla tiedetään olleen ainakin kolme edeltäjää. (Suvanto 1973, 27). Kirkonkylän tiloja olivat vuonna 1699 laaditussa maakirjassa *Pekka, Lukkala, Eskola, Filppu, Osma, Krannila* ja *Krootila*. Sorkkisten kylästä tunnettiin 1600-luvun lopulla ainakin kymmenen tilaa, jotka olivat *Björni, Järstä, Nahi, Suni, Anttila, Katila, Tasku, Lamppu, Knuutila, Krouvila, Teikko* ja *Rynkä*. (Koski 2007.)

Kylien, sekä samalla jakokuntien rajalla sijaitsevalla Pappilanmäellä on sijainnut pitäjän pappila keskiajalta lähtien (Suvanto 1973, 27). Nykyinen pappilan päärakennus on vuodelta 1843. Ennen pappilaa mäellä sijaitsi kalmisto, joka on ollut käytössä esinelöytöjen perusteella merovingiajalta, 600-luvulta jKr. ristiretkiajalle, 1100-luvulle jKr. asti. Joen itäpuolella nykyisen Pysäköintien pohjoispuolella on sijainnut mahdollisesti jo esiroomalaiselta ajalta (500-0 eKr.) myöhäisrautakaudelle käytössä ollut kalmisto, joka ehdittiin tuhota 1800-luvun lopulla ennen kuin alueella ehdittiin suorittaa asianmukaisia arkeologisia tutkimuksia. (Lehtosalo-Hilander 2000, 131–136).

Pitäjän verotettavien talojen luku väheni 1500-luvun jälkeen noin 130 talosta 1700-luvulle tultaessa noin 120 taloon. Sorkkisissa ja Kirkonkylässä asutuksen taantuminen oli

yrkempää, kuin pitäjän reuna-alueilla. Autoituminen ja kyvyttömyys maksaa veroa olivat voimakasta erityisesti Sorkkisissa jossa 1500-luvun kuluessa autoiksi merkittyjen tilojen määrä nousi alle viidestä seitsemääntoista. (Koivisto 1966, 119–121).

Sorkkisten kylä paloi vuonna 1831 lähes kokonaan. Frans Fredrik Björni käsittelee paloa 1920-luvulla kirjoittamissaan muistelmissa (1991; 84, 156). Palossa tuhoutuneita tiloja olivat Björnin mukaan *Kylä-Björni*, *Kylä-Tasku*, *Vainio-Tasku*, *Vähä-Suni*, *Iso-Suni*, *Anttila*, *Kauppi* ja *Juusela*. Joen länsipuolella sijainneet talot olivat olleet yhdessä ryhmässä kyläraitin varrella. Tilojen omistus muuttui palon jälkeen lähes tyystin niin, että 1900-luvun alussa ainoastaan Vainio-Tasku kuului vanhalle omistajasuvulle. Edelleen uudisrakentaminen suoritettiin aiempaa väljemmin.

### 3. Lähdeaineisto ja menetelmät

Inventoinnin suunnittelussa ja esitöissä käytettiin apuna Euraa käsittelevää historiantutkimusta, pääasiassa Seppo Suvannon kirjoittamaa Satakunnan historia – sarjassa julkaistua keskiaikaa käsittelevää nidettä sekä Olavi Koiviston kirjoittamaa Euran paikallishistoriikkaa. Lisäksi apuna toimi myös Eija Hesson vuonna 2000 Sorkkisten alueella tekemä rakennusinventointi sekä Katriina Kosken Sorkkistentien-Pysäköintien alueen maisemaselvitys (2007), joiden tarjoamia rakennushistoriallista ja maisema-alueiden analyysia on käytetty myös osittain tämän työn lähdeaineistona. Muinaisjäännösten tulkinta, luokittelu ja aluerajaukset perustuvat Museoviraston rakennushistorian osaston ohjeisiin Historiallisen ajan kiinteiden muinaisjäännösten määrittelyä ja suojelua käsittelevään oppaaseen (Niukkanen 2008), sekä erikseen kylätontteja koskevaan oppaaseen (Niukkanen 2007).

Keskeisenä tulkinnassa apuna käytettynä aineistona toimi vanha karttamateriaali (ks. taulukko 1), josta käytössä oli Sorkkisten kylän isojakokartat (v. 1778), Sorkkisten ja Kirkonkylän maakirjakartat (v. 1699) sekä alueen venäläinen topografikartat (v. 1902–03). Kartta-aineisto asetoitiin digitaalisesti valokuvattuna tai skannattuna MapInfo Professional -paikkatieto-ohjelmistoa käyttäen yhtenäiskoordinaatistossa olevalle paikalleen. Lisäksi apuna käytettiin Geologian tutkimuskeskuksen digitaalista maaperäkarta-aineistoa, Museoviraston käytössä olevaa Maanmittauslaitoksen peruskarta- ja korkeuskäyräkarta-aineistoa sekä Euran kunnan asemakaava-alueen kantakarta-aineistoa.

Vuosi	Tekijä	Selite	Originaali
1699	Olof Mört	Kirkonkylän maakirjakartta.	Kansallisarkisto, Helsinki. A7 3/1-2.
1699	Olof Mört	Sorkkisten maakirjakartta.	Kansallisarkisto, Helsinki. A7 8/1-2.
1778	Johan Forselius	Sorkkisten isojakokartat.	Kansallisarkisto, Helsinki. A7 8/6-26. Maanmittauslaitoksen arkisto, Jyväskylä.
1902	-	Venäläinen topografikartta XVI/16. Mittakaava 1:21 000.	Kansallisarkisto, Helsinki.
1903	-	Venäläinen topografikartta XVI/15. Mittakaava 1:21 000.	Kansallisarkisto, Helsinki.

Taulukko 1. Luettelo inventoinnissa käytetyistä historiallisesta karttamateriaalista. Kuvatiedostot kartoista on talletettu raportin liitteenä olevalle cd-rom – levyille.



Karttojen sisältämä informaatio, kuten pellot, peltoalueet, niityt, tiet, tonttimaat, rakennukset ja rannat sekä kosteikot digitointiin MapInfoa käyttäen vektorimuotoon. Tätä aineistoa tulkittiin eri karttojen tarjoamissa aikatasoissa, sekä hyödynnettiin maastotyötä varten tehdyissä, eri aikatasoissa kuvaavissa tulosteissa (ks. kartat 1-2 ja 3-4).



Kartta 1. Ote Sorkkisten kylän kohdalta Olof Mörtin maakirjakartasta vuodelta 1699. Kansallisarkisto A7 8/1-2.



Kartta 2. Tulkinta Sorkkisten kylätontista vuoden 2008 kantakarttaotteen perusteella tehdyn tulkinnan perusteella. Kartta: Mikko Helminen sekä Euran kunta. Ei MK.



Kartta 3. Ote Kirkonkylän kohdalta Olof Mörtin maakirjakartasta vuodelta 1699. Kansallisarkisto A7 3/1-2.



Kartta 4. Tulkinta Kirkonkylän kylätontista vuoden 2008 kantakarttaotteen perusteella tehdyn tulkinnan mukaan. Kartta: Mikko Helminen sekä Euran kunta. Ei MK.

Inventointi suoritettiin maastossa toteamalla ensin 1900- ja 2000-luvulla maankäytön seurauksena tuhoutuneet alueet ja tämän jälkeen paikallistamalla vanhoista kartoista digitoidut merkinnät nykymaastossa ja tämän kautta etsimään merkkejä kiinteistä muinaisjäännöksistä. Kohteet dokumentoitiin digitaalisesti valokuvaamalla ja merkitsemällä ylös kohteiden maastossa havaittu tuhoutuneisuus. Tämän jälkeen kohteiden sijainti tarkistettiin vanhojen karttojen asemointien ja maastossa tehtyjen havaintojen perusteella MapInfoa, Euran kunnan tarjoamaa pienmittakaavaista kantakarttaa sekä tarvittaessa GPS-paikanninta hyödyntäen yhtenäiskoordinaatistojärjestelmän (ykJ) mukaisin koordinaatein. Pellot olivat inventoinnin maastotöiden aikaan oraalla ja näin ollen inventointialueesta voitiin tarkastaa ainoastaan alueet, jotka eivät olleet viljeltyjä.

Alueen asutushistoriallisen taustan sekä nykyisen rakennuskannan perusteella inventointi päätettiin keskittää neljälle osa-alueelle, jotka olivat Sorkkisten (ks. luku 4.1.) ja Kirkonkylän (ks. luku 4.2.) historiallisten kyläkeskusten alueet, Pappilanmäen alue (ks. luku 4.3.) sekä pääosin kaava-alueen itäpuolella sijaitsevien metsä- ja omakotitaloalueiden alueeseen. Sorkkisten ja Kirkonkylän kyläkeskuksista valittiin tarkastettavaksi vuoden 1699

maakirjakarttoihin merkityt tonttialueet, jotka oli myös mahdollista sijoittaa maaston topografiaa tulkiten ja eri aikatasojen karttamateriaalia hyödyntäen nykyiseen maastoon. Inventoinnin kiireellisestä aikataulusta johtuen Pappilanmäen alueen osalta ei ollut mahdollista koota laajaa kartta-aineistoa ja asemoida sitä nykykartalle. Näin ollen tämän alueen tarkastelu perustuu maastossa tehtyyn havainnointiin potentiaalisista ja myöhemmältä voimakkaalta maankäytöltä säästyneistä alueista.

## 4. Kohteet

### 4.1. EURA Sorkkinen (Sorkkinen/Sorckis)

#### Perustiedot

MJ-tyyppi:	kylätontit ja yksinäistalot
Alatyyppi:	-
Ajoitus:	historiallinen
Rauhoitusluokka:	2
Lukumäärä:	1
Peruskartta:	1134 08 Eura
Koordinaatit:	Pkoo 6 791 128, lkoo 3 237 560, korkeus 31–32 m mpy
Koordinaattiselite:	keskikoordinaatti
Maastomerkitä:	ei merkintää
Pinta-ala:	noin 643 m <sup>2</sup>
Etäisyystieto:	Kohde sijaitsee noin 0,9–1,1 km Euran kirkosta pohjoisluoteeseen.

#### Omistajatiedot

Alue tai rekisterikylä 1:	SORKKINEN
Tila 1:	3:138
Omistaja 1:	Erkki ja Outi Härmälä
Osoite 1:	Sorkkistentie 27510 EURA
Lisätietoja 1:	-
Alue tai rekisterikylä 1:	SORKKINEN
Tila 1:	5:10
Omistaja 1:	Eevi ja Mirjam Aalto
Osoite 1:	Sorkkistentie 27510 EURA
Lisätietoja 1:	Mirjam Aallon kanssa on keskusteltu alueen mahdollisesta toteamisesta muinaisjäänneksi.
Alue tai rekisterikylä 1:	SORKKINEN
Tila 1:	3:102
Omistaja 1:	Juhani Anttila
Osoite 1:	Aberenrain 35 6340 BAAR, SVEITSI
Lisätietoja 1:	Kiinteistö toimii omistajan kesänviettopaikkana
Alue tai rekisterikylä 1:	SORKKINEN
Tila 1:	10:33
Omistaja 1:	Risto Walo
Osoite 1:	Sorkkistentie 27510 EURA
Lisätietoja 1:	-

## **Inventointi 2008**

Aika: 4.-5.6.2008

Löydöt: -

Karttaotteet: kartat 1,2 (sivu 9) ja 5 (sivu 13) sekä peruskarttaote (sivu 16).

Kuvat: kuvat 1-9, sivut 11–12.

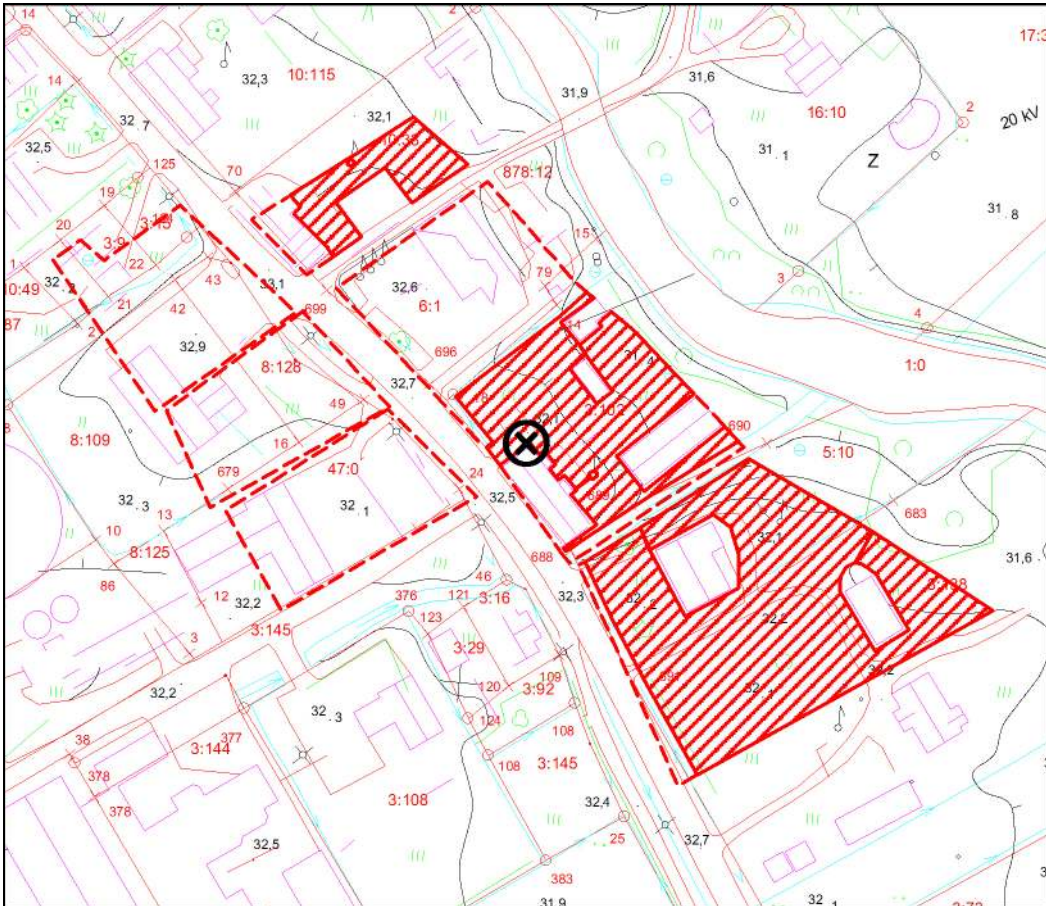
**Sijainti ja maasto:** Sorkkisten kylätontti sijaitsee molemmin puolin Eurajokea, sekä joen myötäisesti kulkevaa Sorkkistentietä. Sorkkisten asemakaava-alueella kylätontista sijaitsee ainoastaa joen länsipuolella sijainnut osa, joka sijaitsee joen luoteeseen kaartavan mutkan pohjoispuolella. Osa kylätontista sijaitsee Knuutilantien luoteispuolella. Kylätontin joen länsipuolisella osalla on vuoden 1699 maakirjakartan mukaan sijainnut kahdeksan talon talouskeskukset.

**Kuvaus:** Kylätontin rajausta perustuu vuoden 1699 maakirjakarttaan merkittyjen tilojen talouskeskusten rajaukseen, jonka säilyneisyys ja rajat on tulkittu maastossa tehtyjen havaintojen sekä maaston topografian perusteella. Alue on asemakaavaluonnoksessa merkitty erillispienalojen korttelialueeksi (AO).

**Kunto:** Suuri osa vuoden 1699 maakirjakarttaan merkitystä kylätontista inventointialueella on tuhoutunut viimeistään 1900-luvulla maankäytön ja rakentamisen seurauksena. On mahdollista, että myös suojeltaviksi esitetyillä alueilla sijaitsee muun muassa vesitöiden ja myöhemmän rakentamisen yhteydessä tuhoutuneita alueita, joita ei voitu todeta inventoinnin yhteydessä. Lisäksi maan pintaa on paikoin pyritty tasoittamaan täyttömaakerroksien lisäämisellä sekä pintamaakerrosten levittämällä.

**Luokitusehdotus:** Sorkkisten kylätontin inventointialueella sijaitseva osa on muodostunut kartassa 5 esitettyyn laajuuteensa viimeistään 1600-luvun lopulla, ja aluetta on syytä arvella asutetun ainakin keskiajalta saakka, osia siitä todennäköisesti jo myöhäisrautakaudella. Kohteen korkea ikä perustelee alueen toteamista muinaismuistolain (296/1963) suojaamaksi kiinteäksi muinaisjäännökseksi, rauhoitusluokkaan 2.





Kartta 5. EURA Sorkkinen (Sorkkinen/Sorckis) merkittynä kantakarttaotteeseen. Kylätontin säilyneet, muinaismuistolain suojaamat osat ovat vinoviivituksella rasteroituja. Rasti osoittaa kohtaa, jolta kylätontin sijaintikoordinaatti ilmoitetaan. Mittakaava 1:200.



Kuva 1. Näkymä Sorkkisten kylätontin säilyneestä osasta tontin Sorkkinen/3:102 alueelta kuvattuna länsilounaasta. Kuva: Mikko Helminen 18.6.2008.





Kuva 2. Näkymä Sorkkisten kylätontin säilyneestä osasta tontin Sorkkinen/3:102 alueelta kuvattuna länsiluoteesta. Kuva: Mikko Helminen 18.6.2008.



Kuva 3. Näkymä Sorkkisten kylätontin säilyneestä osasta tontin Sorkkinen/3:138 joen puoleisesta päädyistä kuvattuna länsiluoteesta. Kuva: Mikko Helminen 5.6.2008.



Kuva 4. Näkymä Sorkkisten kylätontin säilyneestä osasta tontin Sorkkinen/5:10 joen puoleisesta päädyistä kuvattuna lounaasta. Kuva: Mikko Helminen 5.6.2008.





Kuva 5. Panoraama Sorkkisten kylätontin Knuutilantien luoteispuolella sijaitsevasta alueesta (tontti Sorkkinen/10:33) kuvattuna kaakosta. Kuva: Mikko Helminen 5.6.2008.



Kuva 6. Näkymä Sorkkisten kylätontin tuhoutuneesta, tontin Sorkkinen/6:1 käsittävästä osasta kuvattuna etelästä. Kuva: Mikko Helminen 5.6.2008.



Kuva 7. Näkymä Sorkkisten kylätontin tuhoutuneesta, tontin Sorkkinen/6:1 käsittävästä osasta kuvattuna tontin keskivaiheilta, etelästä. Kuva: Mikko Helminen 5.6.2008.



Kuva 8. Panoraama Sorkkisten kylätontin tuhoutuneesta, tontin Sorkkinen/47:0 käsittävästä osasta kuvattuna kaakosta. Kuva: Mikko Helminen 5.6.2008.



Kuva 9. Panoraama Sorokkien kylätontin tuhoutuneista tonttien Sorokinen/8:128, 3:9 ja 3:15 käsittävästä osasta kuvattuna koillisesta. Kuva: Mikko Helminen 5.6.2008.

## 4.2. EURA Kirkonkylä (Kirkonkylä/Kyrkeby)

### Perustiedot

MJ-tyyppi:	kylätontit ja yksinäistalot
Alatyyppi:	-
Ajoitus:	historiallinen
Rauhoitusluokka:	2
Lukumäärä:	1
Peruskartta:	1134 08 Eura
Koordinaatit:	Pkoo 6 790 137, lkoo 3 238 094, korkeus 31–34 m mpy
Koordinaattiselite:	keskikoordinaatti
Maastomerkinä:	ei merkintää
Pinta-ala:	noin 610 m <sup>2</sup>
Etäisyystieto:	Kohde sijaitsee noin 0,1–0,2 km Euran kirkosta itään ja kaakkoon.

### Omistajatiedot

Alue tai rekisterikylä 1:	EURA KK
Tila 1:	6:9
Omistaja 1:	Ei tiedossa
Osoite 1:	-
Lisätietoja 1:	-
Alue tai rekisterikylä 2:	EURA KK
Tila 2:	6:42
Omistaja 2:	Ei tiedossa
Osoite 2:	-
Lisätietoja 2:	Pääosa kiinteistön kohdalla sijaitsevasta muinaisjäännösalueesta sijaitsee kiinteistön pihalle johtavan kapean osan kohdalla, sekä tontin etelälaidalla.
Alue tai rekisterikylä 3:	EURA KK
Tila 3:	1:18
Omistaja 3:	Euran, Hinnerjoen ja Honkilahden seurakuntayhtymä
Osoite 3:	Sorkkistentie 11 27510 EURA
Lisätietoja 3:	Pääosa kiinteistön kohdalla sijaitsevasta osasta muinaisjäännöstä tontin länsipuolella on tuhoutunut.
Alue tai rekisterikylä 4:	EURA KK
Tila 4:	5:3
Omistaja 4:	Kaija ja Jouko Reinvall
Osoite 4:	Filppulantie 5 27510 EURA
Lisätietoja 4:	Omistajan kanssa on keskusteltu tontin säilyneiden osien toteamisesta muinaisjäännökseksi.
Alue tai rekisterikylä 5:	SOUPAS
Tila 5:	1:16
Omistaja 5:	Kristiina ja Juha Aaltonen
Osoite 5:	Filppulantie 3 27510 EURA
Lisätietoja 5:	Ainoastaan tontin rakentamaton itäpääty on osa muinaisjäännösalueetta.

## Inventointi 2008

- Aika: 4.-5.6.2008
- Löydöt: -
- Karttaotteet: kartat 3,4 (sivu 9) ja 6 (sivu 19) sekä peruskarttaote (sivu 16).
- Kuvat: kuvat 10–12, sivu 20.
- Sijainti ja maasto: Kirkonkylän kylätontti sijaitsee molemmin puolin Eurajokea, Euran kirkon, hautausmaan ja seurakuntakeskuksen itä- ja koillispuolella. Sorkkisten asemakaava-alueella kylätontista sijaitsee ainoastaa joen länsipuolella sijainnut osa, joka sijaitsee joen mutkan sisäkaarteessa, molemmin puolin Filppulatietä. Kylätontin joen länsipuolella on vuoden 1699 maakirjakartan mukaan sijainnut neljän talon talouskeskukset.
- Kuvaus: Kylätontin rajausta perustuu vuoden 1699 maakirjakarttaan merkittyjen tilojen talouskeskusten rajaukseen, jonka säilyneisyys ja rajat on tulkittu maastossa tehtyjen havaintojen sekä maaston topografian perusteella. Alueen pohjois- ja eteläpäädyt on asemakaavaluonnoksessa merkitty erillispientalojen korttelialueiksi ja alueen keskiosa asuinpientalojen korttelialueeksi (AP).
- Kunto: Suuri osa vuoden 1699 maakirjakarttaan merkitystä inventointialueella sijaitsevasta kylätontista on tuhoutunut viimeistään 1900-luvulla maankäytön ja rakentamisen seurauksena. On mahdollista, että myös suojeltaviksi esitetyillä alueilla sijaitsee muun muassa vesitöiden ja myöhemmän rakentamisen yhteydessä tuhoutuneita alueita, joita ei voitu todeta inventoinnin yhteydessä. Lisäksi maan pintaa on paikoin pyritty tasoittamaan täyttömaakerroksien lisäämisellä sekä pintamaakerrosten levittämällä ja alueella on tehty jonkin verran vesiputkikaivantoja ja viemärikaivoja.
- Luokitusehdotus: Kirkonkylän kylätontin inventointialueella sijaitseva osa on muodostunut kartassa 6 esitettyyn laajuuteensa viimeistään 1600-luvun lopulla, ja aluetta on syytä arvella asutetun ainakin keskialta saakka, osia siitä todennäköisesti jo myöhäisrautakaudella. Kohteen korkea ikä perustelee alueen toteamista muinaismuistolain (296/1963) suojaamaksi kiinteäksi muinaisjäännökseksi, rauhoitusluokkaan 2.





Kartta 6. EURA Kirkonkylä (Kirkonkylä/Kyrkeby) merkittynä kantakarttaotteeseen. Kylätontin säilyneet, muinaismuistolain suojaamat osat ovat vinoviivoituksella rasteroituja. Rasti osoittaa kohtaa, jolta kylätontin sijaintikoordinaatti ilmoitetaan. Mittakaava 1:100.



Kuva 10. Panoraama Kirkonkylän kylätontin alueesta kuvattuna seurakuntakeskuksen pihamaalta joen suuntaan (lännestä). Kuva: Mikko Helminen 4.6.2008.



Kuva 11. Panoraama Kirkonkylän kylätontin Filppulantien pohjoispuolisesta alueesta kuvattuna Filppulantien eteläpuolelta. Kuva: Mikko Helminen 5.6.2008.



Kuva 12. Näkymä Kirkonkylän kylätontin eteläpään alueesta, tontista Eura KK/5:3 kuvattuna luoteesta. Kuva: Mikko Helminen 5.6.2008.



### 4.3. Pappilanmäen historiallisen ajan kerrostumat

Pappilanmäellä sijaitsee muinaismuistolain (296/1963) suojaama myöhäisrautakautinen kalmisto, joka kuuluu rauhoitusluokkaan 1. Alueella on suoritettu kalmistoa koskevia tutkimuksia 1800-luvun lopulta lähtien. Kalmiston ohella, myös mäellä keskiajalta lähtien sijainneen pappilan on arkeologista merkitystä.

Asemakaavaluonnoksessa mäki yhdessä sinne Sorkkistentieltä johtavan tien kanssa on merkitty yleisten rakennusten korttelialueeksi, jolla ympäristö tulee säilyttää (Y/s). Mäkeä pohjoisessa, koillisessa, idässä ja kaakossa reunustavat pelto-, niitty-, nurmi- ja puutarha-alueet on merkitty kaavaluonnoksessa puistoalueiksi (VP).

Pappilanmäen historiallisen ajan kerrostuma käsittää mahdollisesti mäellä osin säilyneet pitäjän pappilan rakennusryhmän jäännökset, jotka sijaitsevat mäellä sijaitsevaa ruumiskalmistoa huomattavasti laajemmalla alueella. Koska alue toimii yhä samassa käytössä, pappilan aiemman toiminnan muodostamat, maahan hautautuneet jäännökset eivät ole muinaismuistolain suojaamia kiinteitä muinaisjäännöksiä. Tästä huolimatta myös alueen historiallisen ajan pappilatoiminnan muinaisjäännösnäkökulma tulee ottaa huomioon alueen erilaisten korjaus- ja kaivutöiden sekä täydennysrakentamisen yhteydessä (ks. Niukkanen 2008, 22).



Kuva 13. Näkymä Pappilanmäelle kuvattuna koillisesta. Kuva: Mikko Helminen 18.6.2008.



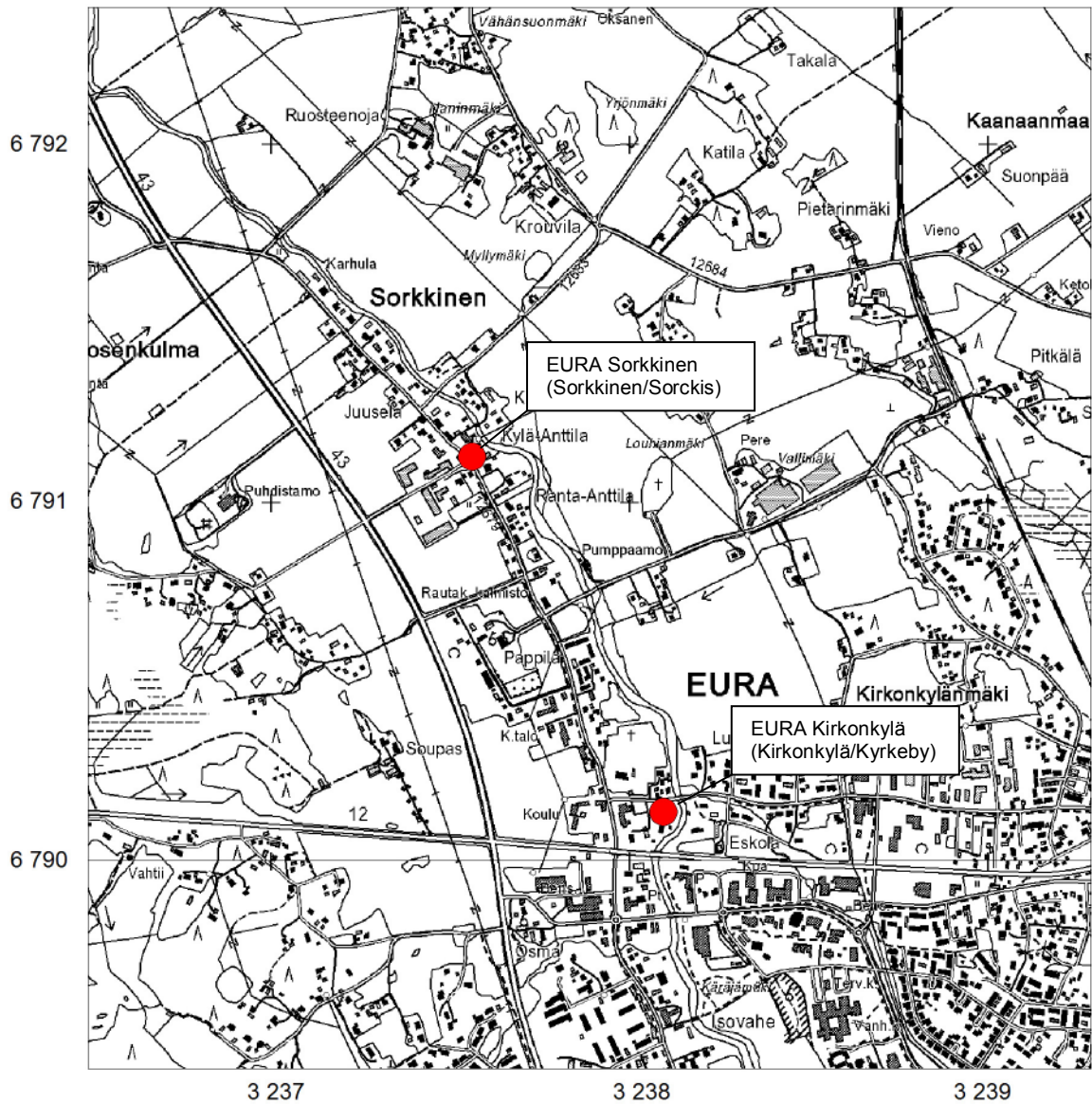
Kuva 14. Pappilan päärakennuksen edustaa kuvattuna idästä. Kuva: Mikko Helminen 18.6.2008.



Kuva 15. Näkymä Pappilanmäen luoteispuolen alueelle kuvattuna kaakosta. Kuva: Mikko Helminen 18.6.2008.

## 6. Peruskarttaote suojeltavaksi esitettävistä kohteista

Peruskarttalehti 1134 08 Eura (ykj). Mittakaava 1:20 000.



## 7. Yhteenveto

Satakunnan Museo suoritti yhteistyössä Museoviraston kanssa arkeologisen inventoinnin Euran kunnassa touko- ja kesäkuussa 2008. Inventoinnin maastotyöt suoritettiin 3.–5. ja 18.6.2008. Työn tilaajana ja rahoittajana toimi Euran kunta. Inventointi käsitti Sorkkisten asemakaava-alueen ja siinä keskityttiin historiallisen ajan kiinteiden muinaisjäännösten etsimiseen ja paikantamiseen. Inventointi täydentää historiallisen ajan osalta alueella aiemmin suoritettuja arkeologisia inventointeja ja tutkimuksia, joiden tuloksena alueelta tunnetaan ennalta kaksi kiinteätä muinaisjäännöstä – Pappilanmäen kalmistoalue sekä 1800-luvun lopulla osittain tutkittu, osittain tuhoutunut Lauhianmäen kalmistoalue. Inventoinnin toteuttamisesta maastossa sekä esi- että jälkitöiden osalta vastasi HuK Mikko Helminen.

Alueen asutushistoriallisen taustan sekä 1900-luvun alusta alkaneen voimakkaan maakäytön perusteella inventointi päätettiin keskittää neljälle osa-alueelle, jotka olivat mahdollisesti rautakaudelta asti, mutta viimeistään keskiajalta asutettuina olleet Sorkkisten ja Kirkonkylän kylätontit, Pappilanmäen alue sekä kaava-alueen itäpuolella sijaitseva metsä- ja omakotitaloalue. Alueilta esitetyt havainnot ja todettujen muinaisjäännösten rajaukset perustuvat eri aikatasojen karttamateriaalin ja maastohavaintojen perusteella tehtyyn tulkintaan.

Asemakaava-alueelta todettiin kaksi muinaismuistolain (296/1963) suojaamaa historiallisen ajan kiinteätä muinaisjäännöstä jotka muodostuvat Sorkkisten ja Kirkonkylän kylätonttien myöhemmältä rakentamiselta säilyneistä alueista (ks. kohteet, luku 4.). Molemmat kohteista ovat laskettavissa Museoviraston rahoitusluokkaan 2. Näin ollen on kysymys muinaisjäännöksistä, joiden arvon selvittäminen edellyttää lisätutkimuksia ja jotka voidaan siirtää tutkimusten jälkeen luokkaan 1 (valtakunnallisesti arvokkaat kohteet, joiden säilyminen on turvattu kaikissa olosuhteissa) tai luokkaan 3 (tuhoutuneet tai tutkitut kohteet, jotka eivät ole enää rauhoitettuja).

Pappilanmäen historiallisen ajan kerrostuma käsittää mahdollisesti mäellä osin säilyneet pitäjän pappilan rakennusryhmän jäännökset, jotka sijaitsevat mäellä sijaitsevaa ruumiskalmistoa huomattavasti laajemmalla alueella. Koska alue toimii yhä samassa käytössä, pappilan aiemman toiminnan muodostamat, maahan hautautuneet jäännökset eivät ole muinaismuistolain suojaamia kiinteitä muinaisjäännöksiä. Tästä huolimatta myös alueen historiallisen ajan pappilatoiminnan jäännökset tulee ottaa huomioon alueen maankäyttöä suunniteltaessa. Muita merkkejä ennalta tuntemattomista historiallisen ajan kiinteistä muinaisjäännöksistä ei Sorkkisten asemakaava-alueelta todettu.

Porissa 19.6.2008

---

Mikko Helminen

## 8. Luettelo cd-rom -levylle talletetuista digitaalisista valokuvista

Nro	Aihe	Suunta	Kuvaaja	Pvm.
1	Näkymä Sorkkisten kylätontin säilyneestä osasta tontin Sorkkinen/3:102 alueelta.	länsilounaasta	Mikko Helminen	18.6.2008
2	Näkymä Sorkkisten kylätontin säilyneestä osasta tontin Sorkkinen 3:102 alueelta.	länsiluoteesta	Mikko Helminen	18.6.2008
3	Näkymä Sorkkisten kylätontin säilyneestä osasta tontin Sorkkinen 3:138 joen puoleisesta päädyistä.	länsiluoteesta	Mikko Helminen	5.6.2008
4	Näkymä Sorkkisten kylätontin säilyneestä osasta tontin Sorkkinen 5:10 joen puoleisesta päädyistä.	lounaasta	Mikko Helminen	5.6.2008
5	Panoraama Sorkkisten kylätontin Knuutilantien luoteispuolella sijaitsevasta alueesta (tontti Sorkkinen/10:33).	kaakosta	Mikko Helminen	5.6.2008
6	Näkymä Sorkkisten kylätontin tuhoutuneesta, tontin Sorkkinen/6:1 käsittävästä osasta.	etelästä	Mikko Helminen	5.6.2008
7	Näkymä Sorkkisten kylätontin tuhoutuneesta, tontin Sorkkinen/6:1 käsittävästä osasta kuvattuna tontin keskivaiheilta.	etelästä	Mikko Helminen	5.6.2008
8	Panoraama Sorkkisten kylätontin tuhoutuneesta, tontin Sorkkinen/47:0 käsittävästä osasta.	kaakosta	Mikko Helminen	5.6.2008
9	Panoraama Sorkkisten kylätontin tuhoutuneista tonttien Sorkkinen/8:128, 3:9 ja 3:15 käsittävästä osasta.	koillisesta	Mikko Helminen	5.6.2008
10	Panoraama Kirkonkylän kylätontin alueesta kuvattuna seurakuntakeskuksen pihamaalta joen suuntaan.	länneestä	Mikko Helminen	4.6.2008
11	Panoraama Kirkonkylän kylätontin Filppulantien pohjoispuolisesta alueesta kuvattuna Filppulantien eteläpuolelta.	etelästä	Mikko Helminen	5.6.2008
12	Näkymä Kirkonkylän kylätontin eteläpään alueesta, tontista Eura KK/5:3.	luoteesta	Mikko Helminen	5.6.2008
13	Näkymä Pappilanmäelle.	koillisesta	Mikko Helminen	18.6.2008
14	Pappilan päärakennuksen edustaa.	idästä	Mikko Helminen	18.6.2008
15	Näkymä Pappilanmäen luoteispuolen alueelle.	kaakosta	Mikko Helminen	18.6.2008