

MIEHIKKÄLÄ
Osa I
Esihistoriallisten muinaisjäännösten
inventointi
1.10.–26.10. 2007



FM Johanna Enqvist

Abstrakti

MIEHIKKÄLÄN INVENTOINTI

Miehikkälän kunnan, Euroopan aluekehitysrahaston (tavoite 2 – ohjelma), Kaakkois-Suomen tiepiirin ja Museoviraston varoilla suoritettu perusinventointi. Museoviraston arkeologian osasto.

Inventoija: FM Johanna Enqvist.

Tutkimusavustajat: HuK Riku Mönkkönen ja fil.yo Olli Kunnas

Museoviraston arkeologian ja rakennushistorian osastojen yhteisessä inventointiprojektissa etsittiin uusia kiinteitä muinaisjäänköksi Virolahden ja Miehikkälän kuntien alueelta 3.9–26.10.2007. Kustannuksista vastasivat Virolahden ja Miehikkälän kunnat, Euroopan aluekehitysrahasto (tavoite 2 - ohjelma), Kaakkois-Suomen tiepiiri sekä Museovirasto. Inventoinnin toteutuksesta esi-, jälki- ja kenttätöineen huolehti Museoviraston tutkija FM Johanna Enqvist, tutkimusavustajina toimivat Virolahdella HuK Riku Mönkkönen ja Miehikkälässä fil.yo Olli Kunnas. Tutkimukset liittyvät laajempaan, koko Etelä-Kymenlaakson kattavaan inventointihankkeeseen.

Miehikkälästä tunnettiin entuudestaan 31 kiinteää muinaisjäänköstä, jotka tarkastettiin perusinventoinnin yhteydessä. Tämän lisäksi käytiin läpi mahdollisiksi muinaisjäänköiksi määritellyjä kohteita sekä irtolöytöpaikkoja, joita inventointialueella on useita kymmeniä. Uusia esihistoriallisia muinaisjäänköksi etsittiin kartta-analyysin perusteella potentiaalisiksi määritellyiltä, topografisesti sopivilta alueilta, ja niitä löytyikin 17. Inventoinnin yhteydessä löytyivät myös Miehikkälän ensimmäiset asumuspainanteet. Historiallisen ajan inventoinnissa keskityttiin vanhojen kyläpaikkojen paikantamiseen ja tarkastamiseen. Näitä mahdollisesti jo keskiajalle periytyviä kylätontteja jäljitettiin historiallisten karttojen ja asiakirjalähteiden perusteella 6 kpl. Muita historiallisen ajan kohteita löydettiin 1. Koska kylätontit jakautuvat useaksi muinaisjäänkökohteeksi, nousi Miehikkälän kiinteiden muinaisjäänkösten kokonaismäärä vuoden 2007 inventoinnin tuloksena 75.

Löydöt: KM 37071–37088.

Kenttätöaika: 1.10.–26.10.2007

Tutkimuskustannukset: Virolahden ja Miehikkälän kunnat, Euroopan aluekehitysrahasto (tavoite 2 – ohjelma), Kaakkois-Suomen tiepiiri ja Museovirasto 32 320 €.

Tutkimusraportti: Johanna Enqvist 29.2.2008 Museoviraston arkeologian osaston arkistossa (Osa I, esihistoriallisen ajan muinaisjäänkökset). Johanna Enqvist 29.2.2008 Museoviraston rakennushistorian osaston arkistossa (Osa II, historiallisen ajan muinaisjäänkökset).

Sisällysluettelo

Abstrakti.....	2
1. Johdanto.....	4
2. Inventoidun alueen yleispiirteet ja tutkimushistoria.....	4
2.1. Luonnonympäristö.....	5
2.2. Rannansiirtyminen	6
2.3. Suomen esihistoriaa.....	10
2.4. Kymenlaakson ja Miehikkälän esihistorialliset muinaisjäännökset.....	12
3. Yhteenveto inventoinnin tuloksista.....	15
4. Ennen vuoden 2007 inventointia tunnetut esihistorialliset muinaisjäännökset..	16
4.1. Kiinteät muinaisjäännökset.....	17
5. Vuoden 2007 inventoinnissa löydetty esihistorialliset muinaisjäännökset.....	25
5.1. Kiinteät muinaisjäännökset.....	27
5.2. Löytöpaikat.....	52
Lähteet.....	55
Painamattomat lähteet.....	55
Painetut lähteet ja kirjallisuus.....	55
Internet -lähteet.....	56
Liitteet.....	57
Mustavalkonegatiiviluettelo.....	57
Diapositiiviluettelo.....	58
Digitaalikuvaluettelo.....	59
Yleiskartat.....	60

1. Johdanto

Museoviraston arkeologian ja rakennushistorian osastojen yhteisessä inventointiprojektissa etsittiin uusia kiinteitä muinaisjäänöksiä Virolahden ja Miehikkälän kuntien alueelta 3.9–26.10.2007. Kustannuksista vastasivat Virolahden ja Miehikkälän kunnat, Euroopan aluekehitysrahasto (tavoite 2 - ohjelma), Kaakkois-Suomen tiepiiri sekä Museovirasto. Inventoinnin toteutuksesta esi-, jälki- ja kenttätöineen huolehti Museoviraston tutkija FM Johanna Enqvist, tutkimusavustajina toimivat Virolahdella HuK Riku Mönkkönen ja Miehikkälässä fil.yo. Olli Kunnas. Tutkimukset liittyvät laajempaan, koko Etelä-Kymenlaakson kattavaan inventointihankkeeseen. Muinaisjäänösten perusinventoinnin luonteisia kenttätutkimuksia on Miehikkälässä tehty viimeksi vuonna 1974 (Miettinen 1974), mutta tällöin ei kiinnitetty huomiota historiallisen ajan kohteisiin.

Vuoden 2007 inventoinnissa esihistoriallisen ja historiallisen ajan kohteita inventoitiin Virolahdella yhteensä neljä viikkoa syyskuussa ja Miehikkälässä neljä viikkoa lokakuussa. Miehikkälästä tunnettiin entuudestaan 31 kiinteää muinaisjäänöstä, jotka tarkastettiin vuoden 2007 inventoinnin yhteydessä. Tämän lisäksi käytiin läpi mahdolliseksi muinaisjäänöksiä määriteltyjä kohteita sekä irtolöytöpaikkoja. Uusia esihistoriallisia muinaisjäänöksiä etsittiin kartta-analyysin perusteella potentiaalisiksi määritellyiltä, topografisesti sopivilta alueilta, ja niitä löytyikin 17. Inventoinnin yhteydessä löytyivät myös Miehikkälän ensimmäiset asumuspainanteet. Historiallisen ajan inventoinnissa keskityttiin vanhojen kyläpaikkojen paikantamiseen ja tarkastamiseen. Näitä mahdollisesti jo keskiajalle periytyviä kyläntontteja jäljitettiin historiallisten karttojen ja asiakirjalähteiden perusteella 6 kpl. Muita historiallisen ajan kohteita löydettiin 1. Kun vanhan Virolahden pitäjän kylien talot ovat lähes poikkeuksetta sijainneet usealla erillisellä tontilla, muodostui kyläpaikoista 26 muinaisjäänöskohdetta. Miehikkälän kiinteiden muinaisjäänösten määrä nousi inventoinnin tuloksena 75.

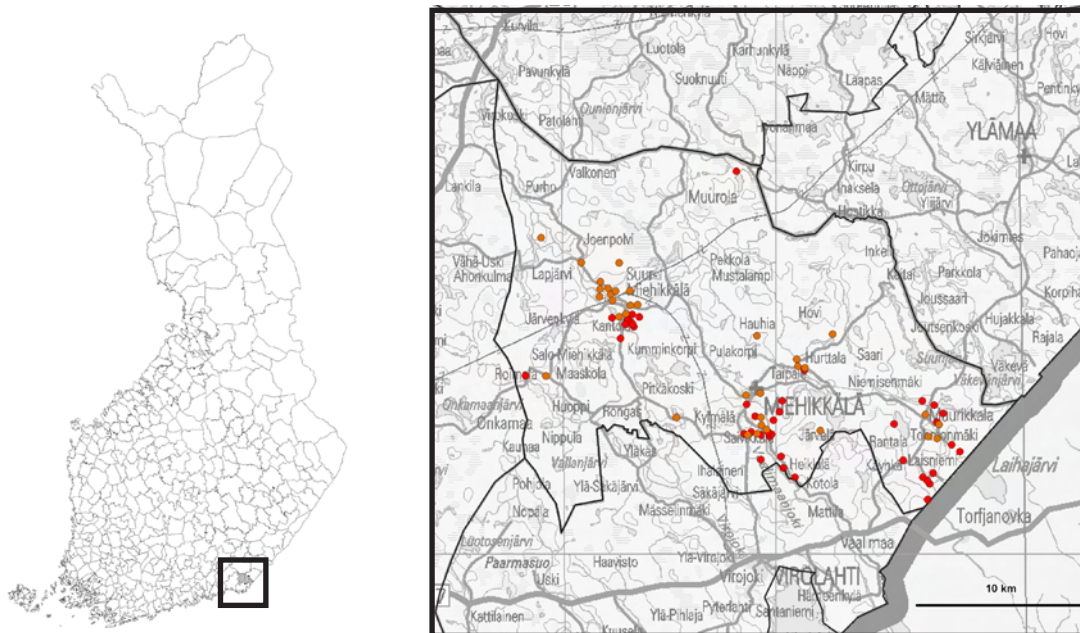
Miehikkälän v. 2007 inventoinnin tuloksia esittelevä raportti on inventoinnin tavoin jaettu kahteen osaan, joista käsillä oleva osa I käsittelee esihistoriallisen ajan muinaisjäänöksiä ja osa II historiallisen ajan muinaisjäänöksiä. Inventoidun alueen luonnonympäristöä ja rannansiirtymistä sekä Suomen esihistorian ajanjaksoja ja yleispiirteitä käydään läpi esihistoriallisten muinaisjäänösten yhteydessä osassa I. Osassa II on liitetty katsaus Miehikkälä ja alueen kylien historiasta.

2. Inventoidun alueen yleispiirteet ja tutkimushistoria

Miehikkälän kunta sijaitsee Etelä-Suomen läänissä ja Kymenlaakson maakunnassa, itärajalalla kaakkoisimmassa Suomessa. Kunnan kokonaispinta-ala on 440,9 km², josta vesipinta-ala on 17,2 km². Miehikkälä itsenäistyi Virolahden kunnasta vuonna 1887. ([http://www.miehikkala.fi/.](http://www.miehikkala.fi/)) Virolahti mainitaan historiallisissa asiakirjalähteissä ensimmäisen kerran v. 1336, jolloin Pietari Joninpoika myönsi tallinnalaisille oikeuden käydä kauppaa kolmessa linnalääninsä kaupungissa: Viipurissa, Vehkalahtella (Veckelax) ja Virolahdella (Vederlax) (FMU 443). Vuosilta 1370 (FMU 780) ja 1387 peräisin olevissa kirjeissä Virolahti mainitaan itsenäisenä seurakuntana (Kaukiainen 1970:59).

Virolahden emäpitäjä rajoittui lännessä Vehkalahteen (nyk. Hamina), idässä Säkkijärveen (nyk. Ylämaa, osa Venäjän puolella) ja pohjoisessa Lappeeseen (nyk. Luumäki). Ainakin 1300-luvulta asti käytössä ollut Kuninkaantie eli Suuri Rantatie tai Alinen Viipurintie on kulkenut Virolahden läpi lännestä itään. Rantatietä pitkin on saapunut harmittomien kulkijoiden, postin ja uutisten lisäksi myös runsaasti rasiuksia ja kurjuutta seudun asukkaille. Juhana III:n Venäjän sota eli Pitkä viha v. 1570–1595 oli Virolahdelle hyvin ankara ja monet keskiaikaiset talonpoikaissuvut hävisivät kokonaan. 1600-luvulla Virolahdelta läänityksiä saivat Ritter, von Fitinghoff, von Vicken, Klick, von Gertten, Byckling, Schulman, Mellin, Paikull, Reet ja von Ungern-Sternberg -suvut, mutta läänitykset peruutettiin isossa reduktiossa.

Suuri Pohjan sota (v. 1700–1721) päättyi Uudenkaupungin rauhaan, jonka raja kulki Virolahden poikki. Vuonna 1743 Haminan rauhassa Virolahti jäi kokonaan Venäjälle ja tuli osaksi ns. Vanhaa Suomea. Suomen suuriruhtinaskuntaan Vanha Suomi palautettiin v. 1812. 1700-luvulla Virolahdella alkoi louhustoiminta Pietarin rakentamisen tarpeisiin. Muun muassa lisäksi kirkon pylväät ovat Virolahden Pyterlahden graniittia. (<http://fi.wikipedia.org/wiki/Virolahti>.)



Kuva 1. Miehikkälän sijainti ja kiinteiden muinaisjäännösten levintä v. 2007 inventoinnin jälkeen: esihistorialliset kohteet on merkitty punaisella ja historiallisen ajan kohteet oranssilla.

2.1. Luonnonympäristö

Kymenlaaksolle on yleisesti ottaen tyypillistä monimuotoinen luonto ja suotuisat ilmasto-olosuhteet. Suomenlahdelle avautuvalla rannikkoalueella on viljavia savikoita, mutta myös vaikuttavia kallioalueita. Kymenlaakson asutuskeskittymien synty ja toimeentulo on ollut aina luonnollisesti sidoksissa veteen – mereen sekä siihen laskeviin jokiin. Meren välitön läheisyys on ollut leimallista tutkimuksen kohteena olleelle alueelle sekä esihistoriallisena että historiallisena aikana. Noin 10 km:n levyinen rannikkovyöhyke on kauttaaltaan matalaa (< 20 m mpy) saarten, syvien lahtien ja pitkien niemien pirstomaa maastoa. Virolahden ja Miehikkälän

aluetta halkovista joista mainittakoon Virojoki, Vaalimaanjoki, Urpalanjoki, Pyölinjoki, Pihlajanjoki ja Ravijoki. Alueella on suhteellisen niukasti järviä ja lampia. (Valovirta 1972:6)

Virolahden alue kuuluu Kaakkois-Suomen rapakivialueeseen ns. Viipurin massiviin. Yleisin kivilaji kyseisellä alueella on "Viipurin rapakivi" eli viborgiitti, jonka ominaisuuksiin kuuluu rapautuminen paikalleen moroksi. Pyterliittiä, joka on viborgiitin kaltainen karkearakeinen porfyyrinen graniitti, on louhittu Virojoen Pyterlahden kylästä ja viety suuria määriä Pietariin historiallisella ajalla. Rapakivialueella esiintyy myös tasa-karkearakeisia sekä tasa-keskirakeisia graniitteja, joita on pyterliitin tavoin louhittu rakennuskiviksi. (Rankama 1964:105–107.) Maapeitteen perusteella tehtävässä aluejaossa Virolahden ympäristö kuuluu eteläiseen rannikkomaahan, jota luonnehtivat laajat savikot sekä kalliopaljastumat. Suota on 10–20 % maa-alasta. (Kalliola 1973:69.)

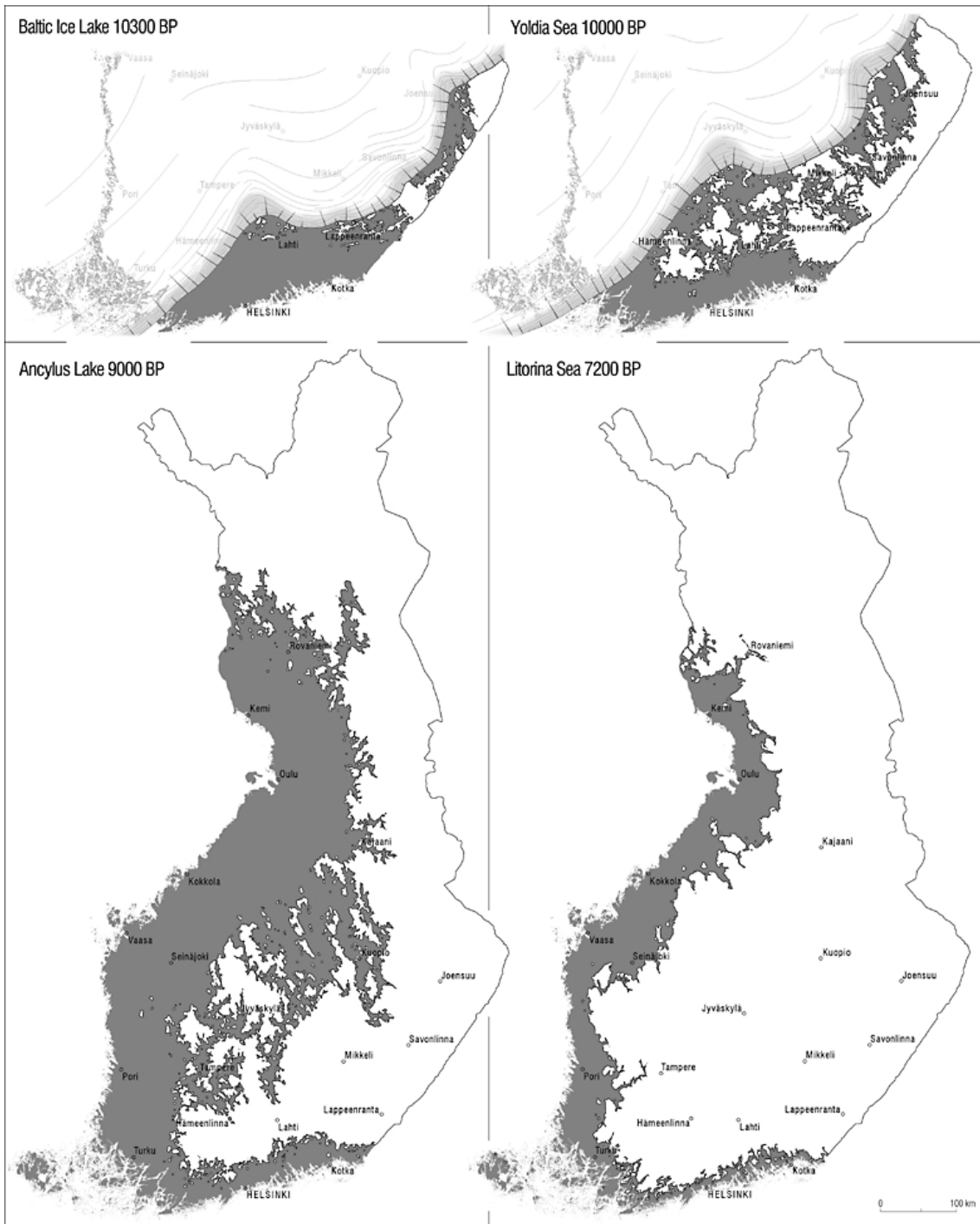
Rapakivialueelle ovat ominaisia jyrkät ja korkeat seinämät, jotka tekevät maaston kumpuilevaksi. Rapakivikumpujen väliset notkelmat ovat rantakerrostumien tai savimaalajien peitossa; moreeniesiintymiä on niukasti. Laajoja savitasankoja on tyypillisesti myös jokien varsilla. Hitaan maankohoamisen vuoksi rantavoimat ovat ehtineet huuhtoa, lajitella ja kerrostaa uudelleen jääkauden muokkaamia maapeitteen pintaosia. Paikoin merenrantaan ja saarille ulottuvat luode-kaakko-suuntaiset harjujaksot ovat aallokon levittämiä ja muodostavat laajojakin hietikoita. (Valovirta 1972:6–7,11.)

Jäätikköjokien kasaamiin harjuihin liittyviin hiekkaisiin rantakerrostumiin on kiinnitetty erityistä huomiota kartoitettaessa esihistorialliselle asutukselle potentiaalisia alueita. Kivikauden ihmisen on havaittu mieluusti hakeutuneen hiekkaisille rantarinteille.

2.2. Rannansiirtyminen

Rantavaiheiden rekonstruointi on oleellista tutkittaessa esihistoriallista asutusta, koska veden läheisyys on yksi tärkeimmistä asutuksen sijoittumista menneisyydessä määränneistä tekijöistä. Varsinkin kivikautisten asuinpaikkojen tiukkaa rantasidonaisuutta pidetään kiistattomana tosiasiana. Keskustelua on tosin käyty siitä, jäävätkö kauempana rannoista sijainneet kivikauden kohteet löytymättä juuri siksi, että kivikautisia muinaisjäännöksiä etsitään ainoastaan tietyiltä muinaisten rantatasojen korkeuksilta.

Yhteensä yli puolet nykyisen Suomen pinta-alasta on ollut veden alla jonkin Itämeren historian vaiheen aikana viimeisimmän jääkauden päätyttyä noin 10 000 vuotta sitten. Maankuoren vapautuessa jääpeitteen painosta se alkoi kohota, ja kohoaminen jatkuu edelleen – koko ajan hidastuen. Suomen rannikkoa paikoin suhteellisen dramaattisesti ja nopeastikin muotoillut rannansiirtyminen on seurausta maankohoamisen, siihen liittyvän maan kallistumisen sekä merenpinnan korkeuden vaihtelun ns. eustaattisten muutosten yhteisvaikutuksesta. Jääkauden jälkeinen Itämeren kehitys on jaettu neljään päävaiheeseen, joita määrittelevät muutokset maankohoamisen ja merenpinnan korkeuden vaihtelun suhteessa ja näistä seuranneet muutokset veden suolapitoisuudessa, faunassa ja floorassa (ks. myös Kuva 2.):



Kuva 2. Itämeren vaiheet ja rannansiirtyminen (Tikkanen & Oksanen 2002:Fig.3).

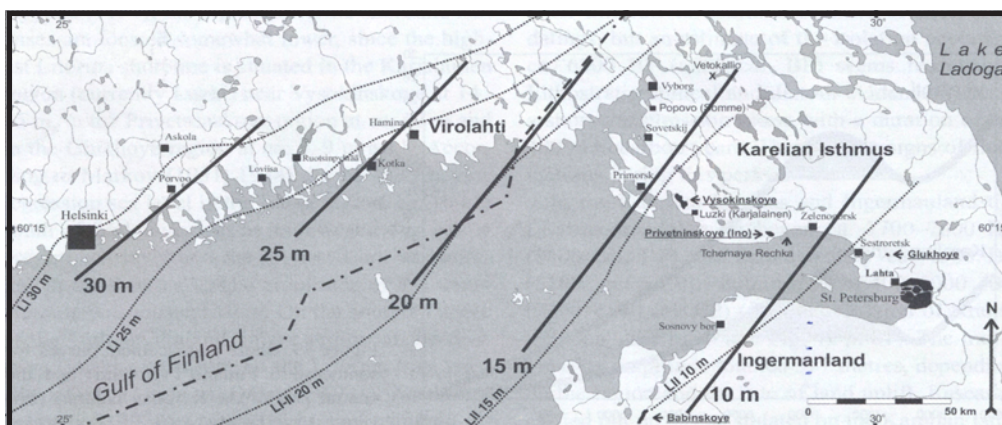
Itämeren vaiheet

<i>Baltian jääjärvi</i>	12 600–10 300 BP
<i>Yoldiameri</i>	10 300–9500 BP
<i>Ancylusjärvi</i>	9500–8000 BP
(<i>Mastogloiameri</i>)	8000–7500 BP)
<i>Litorinameri</i>	7500–4000 BP

(Ajoitukset on ilmoitettu kalibroimattomina radiohiilivuosina, BP= before present). (Tikkanen & Oksanen 2002.)

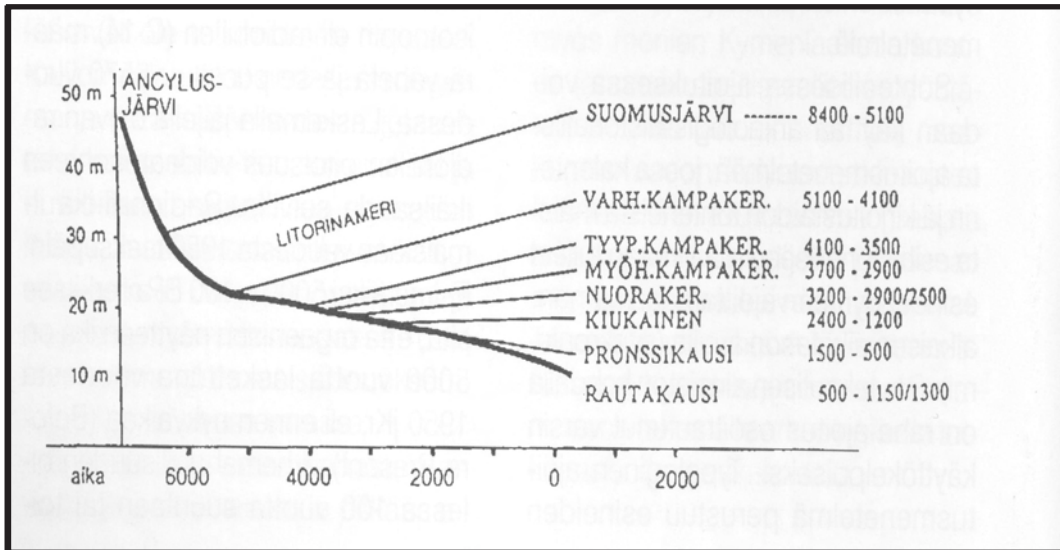
Korkein ranta tarkoittaa tasoa, jonka yläpuolella maa on supra-akvaattista eli vedenkoskematonta. Kaakkois-Suomessa, Kymenlaakson eteläosissa korkein ranta on Baltian jääjärven aikainen ja n. 100 m nykyisen merenpinnan yläpuolella (Tikkanen & Oksanen 2002:9, Fig. 5.; myös Hyyppä 1966:Fig.5).

Rannansiirtyminen on jo pitkään ollut regressiivistä ts. maankohoaminen on voimakkaampaa kuin merenpinnan nousu, jolloin uutta maa-alaa paljastuu hitaasti, mutta varmasti. Kehitys ei ole aina ollut näin suoraviivaista, vaan Itämeren historiaan kuuluvat myös useat transgressiovaiheet, jolloin meri nousi uudelleen aikaisemmin paljastuneille alueille sekä näitä luonnollisesti seuranneet regressiot, jolloin vesi laski jälleen. Huomattavaa veden pinnan nousua laajoilla alueilla aiheuttivat Ancylustransgressio (9500–9200 BP) sekä hieman vähäisemmässä määrin Litorinatransgressio (7500–5500 BP). (Miettinen 2002; Tikkanen & Oksanen 2002.) Ancylusjärven korkein ranta on eteläisessä Suomessa Helsingin seuduilla noin 60 m nykyisen merenpinnan yläpuolella (Eronen & Haila 1982:123) ja Virolahdella (AI) noin 35 m mpy (Hyyppä 1966:Fig.10 ja 13.); Litorinameren korkein ranta Suomenlahden rannikolla, Suomen kaakkoisrajan tuntumassa, Virolahden alueella (LI) on taas noin 20 m mpy (ks. Kuva 3.) (Eronen 1988).

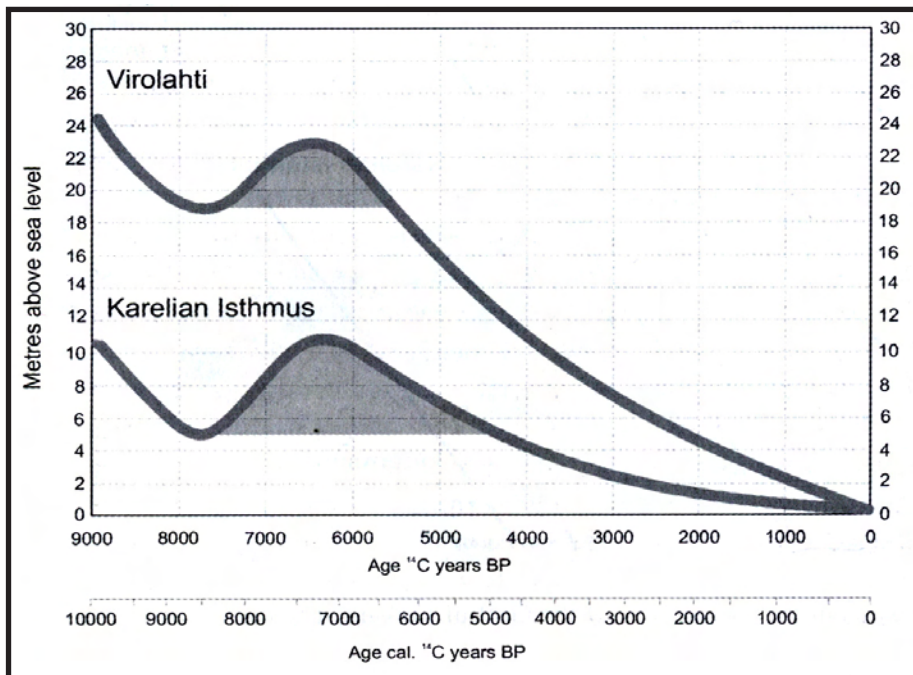


Kuva 3. Litorinameren transgression korkeimman rantatason isobaasit Miettisen mukaan. Hyyppän (1937) esittämät isobaasit on merkitty pisteviivoilla (Miettinen 2002: Fig.50).

Maankohoaminen on Kymenlaakson rannikolla vähäisintä koko Suomen alueella, vain noin 2 mm vuodessa hidastuen jatkuvasti. Pääosa Kymenlaakson rannikon kiviakautisista asuinpaikoista sijaitsee 20 m:n korkeuskäyrällä, muutamat tunnetut mesoliittiset asuinpaikat ovat keskimäärin 30 m:n korkeudella. Hiidenkiukaitten yleisin esiintymiskorkeus on 15 m mpy – alle 10 m:n korkeuskäyrällä sijaitsevat rökkiöt eivät voi olla enää pronssikautisia (ks. Kuva 4). (Miettinen 1998:12–13,23.) Sydänkeskiajalla meren pinta oli vielä reilun metrin nykyistä korkeammalla (Nordenstreng & Halila 1974:13).



Kuva 4. Yksinkertaistettu rannansiirtymiskäyrä muinaisjäännösten kytkeytymisestä muinaisiin rantapintoihin Kymenlaakson rannikolla (Miettinen 1998:12).



Kuva 5. Kaakkois-Suomen (Virolahden) ja Karjalankannaksen (Privetninskoye-Babinskoye) rannansiirtymiskäyrät viimeisen 10 000 vuoden ajalta. Varjostettu alue kuvaa Litorinameren transgressiota. Radiohiilivuodet on esitetty myös kalibroituina vuosilukuina. (Miettinen 2002:Fig.49).

Litorinameren transgression (8200–6300 cal. BP) jälkeinen Itämeren kehitys on yleisesti ottaen ollut regressiivistä (ks. Kuva 5), mutta viimeisen viiden tuhannen vuoden aikana on saattanut tapahtua pienempiä ja paikallisempia veden pinnan vaihteluita, joiden jäljittämiseen nykytutkimuksen taso on liian yleinen (Miettinen 2002:84).

2.3. Suomen esihistoriaa

Suomen esihistorian jaottelu perustuu perinteiseen kolmiperiodijakoon, jossa kaudet on nimetty työkalujen ja aseiden valmistukseen käytettyjen raaka-aineiden perusteella. Kivi- ja pronssikausi jakautuvat alaryhmiin, jotka vastaavat pitkälti tietyllä alueella, tietyinä ajanjaksona esiintyviä keramiikkatyyppejä. Rautakauden jaottelu puolestaan pohjautuu yleiseurooppalaisen periodijaon ohella lähinnä korujen ja aseiden tyypittelyyn.

Suomen esihistorian ajanjaksot

<i>Mesoliittinen kivikausi</i>	8600–5000 eKr.
<i>Neoliittinen kivikausi</i>	5000–1900 eKr.
Kampakeraaminen kulttuuri	5000–3200 eKr.
Vanhempi varhaiskampakeramiikka	5000–4500 eKr.
Nuorempi varhaiskampakeramiikka	4500–4000 eKr.
Jäkärän keramiikka	4300–3900 eKr.
Tyypillinen kampakeramiikka	3900–3400 eKr.
Myöhäiskampakeramiikka	3600–3200 eKr.
Pyheensillan keramiikka	3200–2800 eKr.
Nuorakeramiikka (Vasarakirveskulttuuri)	3200–2300 eKr.
Kierikin keramiikka	3600–3100 eKr.
Pöljän ja Jysmän keramiikka	3100–1900 eKr.
Kiukaisten keramiikka	2300–1500 eKr.
<i>Pronssikausi</i>	1500–500 eKr.
<i>Varhaismetallikausi</i>	1900 eKr.–300 jKr.
(pronssikausi ja esiroomalainen rautakausi Itä-Suomessa)	
Tekstiilikeraamiikka (Sarsa-Tomitsa)	1900–500 eKr.
Morbyn keramiikka	800 eKr.–300 jKr.
Luukonsaaren keramiikka	900 eKr.–300 jKr.
<i>Rautakausi</i>	500 eKr.–1300 jKr.
Esiroomalainen rautakausi	500 eKr.–0
Vanhempi roomalainen rautakausi	0–200 jKr.
Nuorempi roomalainen rautakausi	200–400 jKr.
Kansainvaellusaika	400–600 jKr.
Merovingiaika	600–800 jKr.
Viikinkiaika	800–1025 jKr.
Ristiretkiaika	1025–1300 jKr.

Kivikauden ja pronssikauden ajoitukset ovat kalibroituja kalenterivuosia (Maiseman muisti 2001:12).

Suomen alueelta ei tunneta paleoliittiseen eli vanhempaan kivikauteen (n. 300 000–10 000 eKr.) ajoittuvia muinaisjäänkösiä kiistanalaista Susiluolaa lukuun ottamatta, koska viimeisin jääkausi on pyyhkinyt ne mennessään. Mannerjää alkoi vetäytyä nykyisen Suomen alueelta kohti Pohjois-Ruotsissa sijainnutta jäätiköitymiskeskusta noin 11 000 vuotta sitten. Vetäytyvää jäätä seurasi välittömästi metsästyksellä ja keräilyllä eläneitä ihmisiä, joiden tunnusomaisin esinetyyppi oli liuskeesta valmistettu lehdenmuotoinen keihäänkärki. Suomen kivikauden vanhimmassa vaiheessa eli mesoliittisella kivikaudella ei

vielä osattu valmistaa saviastioita. Taito opittiin noin 7000 vuotta sitten, jolloin kampakeraamisen kulttuurin piirissä ryhdyttiin valmistamaan mm. kampakeraamoin koristeltuja ruukkuja.

Kampakeraaminen kulttuuri oli pyyntikulttuuri, jonka talous perustui metsästykseseen, kalastukseen ja keräilyyn. Kulttuurille tyypilliset suuret, pyöreäpohjaiset saviastiat olivatkin oivallisia luonnon antimien varastointiin ja säilytykseen. On oletettu, että nimenomaan kampakeraamisena aikana alkoi syntyä vuotuiskiertoon kuuluvien pienien tilapäisleirien lisäksi myös pysyvästi asuttuja suuria kyliä. Näistä ns. perusleireistä käsin olisi tehty sitten pyyntimatkoja. Asuinpaikoiksi valittiin usein hiekkapohjaisia, etelään katsovia rinteitä vesireittien ja hyvien pyyntipaikkojen välittömässä läheisyydessä.

Kivikauden lopulla Suomen etelä- ja lounaisosaan tuli etelästä uutta väestöä. Nämä ns. nuorakeraamista kulttuuria edustaneet ihmiset olivat muualla Euroopassa harjoittaneet maanviljelystä ja karjanhoitoa, ja he toivatkin todennäköisesti mukanaan karjaa. Kulttuurin tunnusomaisin esinemuoto on ilmeisesti metallikirveitä jäljittelevä kiviesine, vasarakirves, joita laitettiin vainajille mukaan hautoihin.

Jo kivikauden loppuvaiheilla luodut merelliset suhteet länteen edistivät ns. läntisen pronssikulttuurin omaksumisen rannikkoalueella. Viimeistään tällöin alettiin harjoittaa maanviljelystä. Lännestä tuli ilmeisesti myös uusi uskonto ja hautamuoto, kiviröykkiöt eli hiidenkiukaat.

Raudanvalmistustaito omaksuttiin maan eri osissa suunnilleen samanaikaisesti. Oppi lienee kuitenkin saatu eri tahoilta - idästä, etelästä tai lännestä - sieltä, mihin asukkailla oli entuudestaan yhteyksiä. Maamme vanhimmat tunnetut raudanvalmistuspaikat ovat lähes yhtä vanhoja kuin ensimmäiset rautaiset tuontiesineet. Valtaosa rautakautisesta esineistöstä on hautalöytöjä. Asuinpaikkoja on myös löydetty, mutta niistä on tutkittu perusteellisemmin vain muutamia.

Vanhemmalla rautakaudella pääasiallinen toimeentulo saatiin rannikolla edelleen merestä. Osoituksena raudanvalmistuksesta asuinpaikoilta voi löytyä rautakuonaa. Joillakin asuinpaikoilla on jälkiä myös asumuksista, joiden seinät on tilkitty savella. Esineistö on yleensä vaatimatonta ja metalliesineet ovat harvinaisia. Haudat ovat tavallisesti matalia röykkiöitä ja nelisivuisia latomuksia, eli tarhoja. Yleensä niistä löytyy vain saviastioita.

Rautakautisen kulttuurin vakiintuessa rannikolla, pysyvämmän asutuksen arkeologisiksi todisteiksi ilmestyvät kalmistot eli hautausmaat, mutta asuinpaikkoja tunnetaan edelleen vähän. Metalliesineistö oli enimmäkseen tuontia, korut lähinnä Baltiasta ja aseet läntisiltä germaaniaalueilta. Sisä- ja Pohjois-Suomen väestö jatkoi perinteistä elintapaansa.

Suomessa muodostui merovingiaikana omaleimainen kulttuuri, jonka alue laajeni myös Savoan ja Karjalaan. Sille ovat ominaisia paljon kalliita aseita sisältävät haudat, joita pidetään osoituksena vauraudesta. Monet keihäänkärjistä, väkipuukoista (skramasaksit), ruodollisista heittokeihäistä (angot) ja kilpien suppilonmuotoisista kupuroista ovat kotimaisten aseseppien tekoa. Hienoimmat aseet olivat kuitenkin tuontia. Miekkojen teräosat (säilät) ovat pääasiassa mannermaista työtä, mutta kahvoja on voitu tehdä täälläkin. Korujen esikuvat

ovat usein olleet ulkomaisia, mutta niitä on muunnettu oman maun mukaisiksi. Viikinkiretket heijastuvat myös Suomen myöhäisrautakautisessa kulttuurissa. Jo 700-luvun lopulla kauppa oli vilkastunut Itämeren piirissä. Kaupunkimaisia yhteisöjä alkoi syntyä ja poliittinen järjestelmä kehittyä sekä Pohjanmeren piirissä että idäntien varressa, jota pitkin hopeaa virtasi Pohjolaan. Vilkastuneesta kaupasta todistavat eri suunnilta peräisin olevat tai sieltä vaikutteita saaneet esineet. Miekkojen säilät (teräosat) ovat usein tuontitavaroita frankkilaisalueelta, eli nykyisen Ranskan alueelta. Ajalle tyypillisiä olivat raskaat pronssikorut, joista yleisimpiä olivat pyöreät kupurasoljet. Suomessa asutus tihentyi erityisesti Savo-Karjalassa, mutta samalla kalmistojen osoittama asutus katosi Uudeltamaalta ja Pohjanmaalta. Hautalöytöjen perusteella vauraus tasaantui, tai sitten johtavien ryhmien aseman vakiintumisen myötä ei asemaa enää tarvinnut ilmaista rikkailla hauta-antimilla. Viikinkiaikaisesta löytöaineistosta päätellen kiinteästi asutulla alueella vallitsi suhteellisen yhtenäinen kulttuuri.

Suomen naapurialueet olivat 1000-luvulle tultaessa kääntyneet kristinuskoon. Skandinavian kuningaskuntien laajenemisyrittäykset suuntautuivat itään, missä Novgorod oli nousemassa keskeiseksi kauppapaikaksi ja muodostumassa valtioksi. Itämeren piirissä ja Lapissa oli käynnissä poliittinen kilpailu, joka ulottui Suomenkin alueelle ja heijastui ristiretkiajan esineellisessä kulttuurissa. Länsi-Suomi suuntautui länteen ja Savo-Karjala itään. Häme erottautuu sekä itäisten että läntisten esinemuotojen risteämisalueena. Erämaat olivat eri suunnilta tulevan nautinnan kohteena. Suomessa kristillinen kirkko sai vähitellen jalansijaa, mikä näkyi esineettömän hautaustavan leviämisenä. Kiinteän maanviljelysasutuksen alue oli suunnilleen sama kuin viikinkiaikana, mutta asukasmäärät näyttävät lisääntyneen varsinkin Karjalassa. Korut kevenivät. Länsi-Suomessa yleisiä olivat pienet hevosenkengänmuotoiset soljet. Savossa, Karjalassa ja myös Hämeessä olivat muotia soikeat kupurasoljet.

Kristinuskon saapuminen, joka määrittellään esihistoriallisen ajan päätepisteeksi, ajoitetaan hieman vaihtelevasti eri osissa Suomea. Itä-Suomessa on rajapyykkinä perinteisesti pidetty 1300-lukua. Ristiretkiaikaan viitattaessa käytetään myös termejä varhaiskeskiaika tai varhaishistoria; Keski-Euroopassa keskiajan on katsottu alkaneen jo 400-luvulla.

2.4. Kymenlaakson ja Miehikkälän esihistorialliset muinaisjäännökset

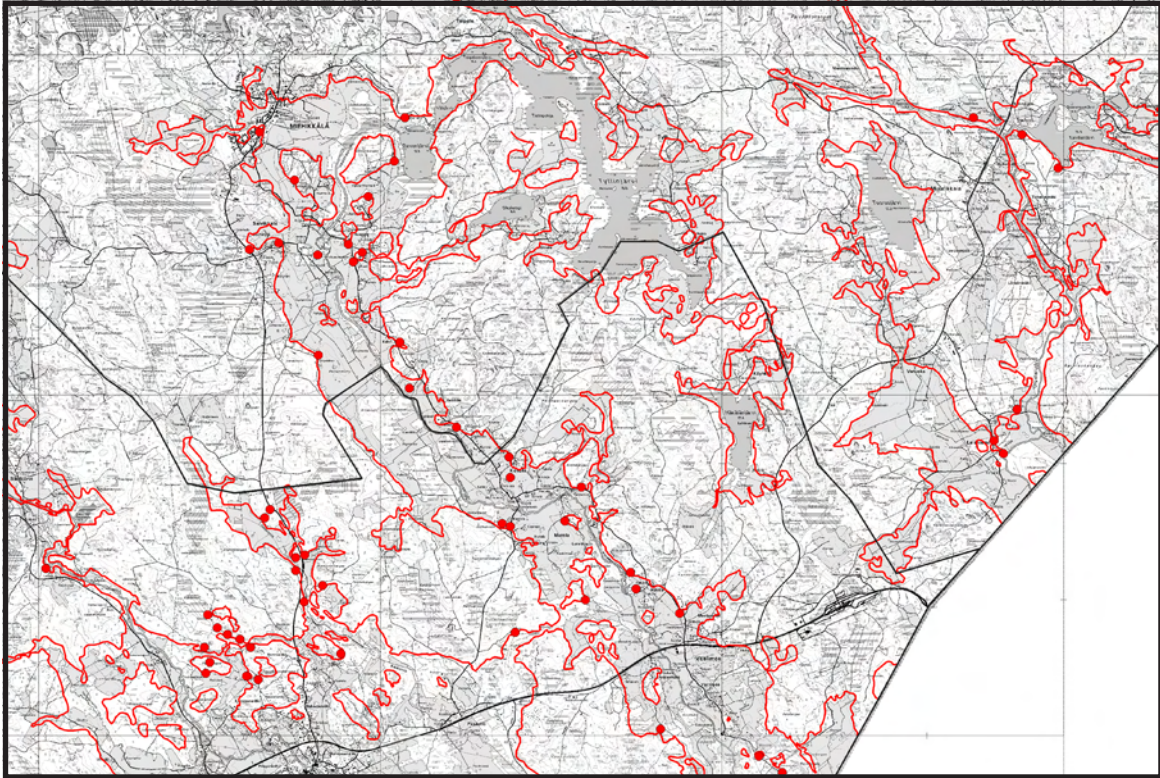
Systemaattista, laaja-alaista arkeologista inventointia on Miehikkälässä tehty viimeksi vuonna 1974 (Miettinen 1974). Tämän perusinventoinnin lisäksi yksittäisiä jo aiemmin tunnettuja kohteita on tarkastettu ja kartoitettu (esim. Huurre 1976a ja 1976b; Pietiläinen 1995a ja 1995b; Uino 1999a ja 1999b). Kahta kivikautista asuinpaikkaa on tutkittu kaivauksin (Luho 1951; Taavitsainen 1984).

Ennen v. 2007 perusinventointia tunnettiin Miehikkälästä yhteensä 31 suojeltua kiinteää muinaisjäännöstä, joista 22 on kivikautisia asuinpaikkoja, 1 kalliomaalaus, 7 todennäköisimmin historialliselle ajalle ajoittuvaa jatulintarhaa sekä 1 ajoittamaton kivirakenne. Vuoden 2007 inventoinnin yhteydessä löydettiin 17 uutta kivikautista asuinpaikkaa, jotka ovat suojeltuja kiinteitä muinaisjäännöksiä sekä 4 kivikautista löytöpaikkaa.

Kivikautisia irtolöytöjä on 1800-luvun lopulta lähtien kertynyt noin muutamia kymmeniä. Tyypillinen irtolöytö on peltotoissa löytynyt kivikirves tai -taltta.

Ukonvaajoiksi kutsutuilla esineillä on ennen vanhaan ajateltu olevan taikavoimia, ja niitä on saatettu käyttää esim. parannusvälineinä.

Miehikkälän kivikautiset kohteet, niin kiinteät muinaisjännökset kuin irtolöydötkin, ovat keskittyneet kunnan kaakkois- ja eteläosan jokivarsiin, muinaisten merenlahtien rannoille (ks. Kuva 6). Vuoden 2007 inventoinnin yhteydessä kivikautisia, todennäköisesti mesoliittisia, asuinpaikkoja löydettiin myös Miehikkälän länsiosasta Virojoen ja Onkamaanjoen ympäriltä.



Kuva 6. Kivikautisia asuinpaikkoja Virolahdella ja Miehikkälässä ja 20 m mpy oleva korkeuskäyrä.

Kivikauden yleisin työkalujen ja aseiden materiaali oli kvartsi, joka ei ole kivilaji vaan mineraali. Kvartsi-iskokset eli teräväsärmäiset, iskennän tuloksena syntyneet iskujätteet ovat tyypillisin kivikautisella asuinpaikalla havaittava löytöryhmä. Kymenlaakson eteläosassa, erityisesti nykyisen Haminan alueella erikoisuutena on maasälpäporfyyrin eli "maksakiven" käyttö kvartsin ohella.

Arkeologisesti rikkain esihistorian jakso Kymenlaaksossa on kivikauden kampakeraaminen kulttuuri. Miehikkälän kaakkois- ja länsiosan kivikautiset asuinpaikat ajoittuvat juuri tähän kulttuurivaiheeseen.

Tälle periodille kuuluu myös neoliittinen "taide": savi- ja pii-idolit, eläimenpääaseet sekä kalliomaalaukset, joita Kymenlaakson arkeologisessa aineistossa esiintyy Suomen mittakaavassa runsaasti. Kymenlaakson kivikauden loppujakson arkeologinen aineisto heijastelee sekä keskivenäläistä kuoppa- ja kampakeraamista kulttuuria että läntistä Kiukaisten kulttuuria. (Miettinen 1998:27, 43–46, 134–135.)

Vaikka kivikautiset asuinpaikat saattoivat olla hyvinkin laajoja ja pitkäikäisiä, niiden löytäminen vaatii yleensä maan pinnan alle kurkistamista. Kivikauden asuinpaikalla

on turpeen alla usein havaittavissa ihmisen elämästä ja toiminnasta muodostunut kulttuurikerros, värjäytynyt maakerros, jossa voi havaita esinelöytöjen lisäksi lika- ja nokimaata, liesikiveyksiä ja asumuksenjäännöksiä. Asumuksenjäännökset saattavat näkyä maanpinnallekin ns. asumuspainanteina. Näitä kivikautisia asumuspainanteita löytyi Miehikkälästäkin vuonna 2007 Hiekkalan asuinpaikalta. Vasarakirveskulttuurin ekspansio kivikauden lopulla ulottui myös Kymenlaakson rannikkoalueelle. Haminan Reitkallin Kylänpäässä on tutkittu kaivauksin vasarakirveskulttuurin hautapaikka ja Onkamaan Lamminmaalla asuinpaikka.

Kymenlaakso on skandinaavisen pronssikulttuurin itäistä reuna-aluetta, mutta alueelta tunnetaan silti yli 50 kulttuurille tyypillistä hautaröykkiötä eli hiidenkiuasta. Myös skandinaavista alkuperää olevia laivalatomuksia esiintyy Kymenlaaksossa. Miettisen mukaan korkeille ja näyttäville merenrantakallioille pystytetyt isot hiidenkiukaat edustavat pronssikauden alkupuolen kalliohautatyyppiä (Miettinen 1998:69,135.) Tendenssi näyttäisi siis olevan röykkiöiden pieneneminen pronssikauden kuluessa. Muutokseen liittyy mahdollisesti myös siirtyminen yksittäisten isojen röykkiöiden rakentamisesta useiden pienten röykkiöiden muodostamiin röykkiöryhmiin rautakauden alussa.

Vaikuttaa siltä, että kuva Kymenlaakson rannikon vanhemmasta rautakaudesta tulee tuoreimpien löytöjen myötä muuttumaan. Haminassa aktiivisesti toimiva harrastaja-arkeologi ja –seppä Seppo Kallio on löysi keväällä 2007 Haminan itäosasta useita 5 m mpy korkeudella olevia pieniä röykkiöitä ja latomuksia (Ilkka Kaskinen 2007: suull.tied.). Nämä mahdolliset hautarakenteet ovat korkeutensa perusteella pronssikautta nuorempia, ja antavat siten ainutlaatuista lisätietoa alueen kehityksestä rautakaudella.

Nuoremasta rautakaudesta kertovaa arkeologista aineistoa ei Miehikkälästä toistaiseksi tunneta. Lähimmät viikinkiajalle ajoittuviksi määritellyt röykkiöhaudat sekä laivalatomukset tunnetaan Haminan Tammion, Kuorsalon, Pörstingin ja Västärin saarilta. Asuinpaikkoja tai laajempia kalmistoja ei Haminastakaan ole toistaiseksi löydetty.

Paleobotaanisten tutkimusten perusteella maanviljelyyn perustuva kulttuuri Suomessa juontaa juurensa jo 3000 vuoden taakse. Kymenlaakson alueella maanviljelyn harjoittaminen pääasiallisena elinkeinona on saattanut alkaa vasta noin 1000 vuotta sitten, kun vesireittien varsille asettuneiden yhteisöjen asuinpaikat näyttävät arkeologisen aineiston perusteella muuttuneen pysyvämmiksi. (Miettinen 1998:135.)

Vaikka asutuksen katsotaankin arkeologisen materiaalin perusteella jatkuvan Kymenlaakson rannikolla suhteellisen katkeamattomana esihistorialliselta ajalta nykypäiviin asti, ovat sen muodot, intensiteetti ja sijoittuminen vaihdelleet vuosisatojen saatossa. Nuoremmalle rautakaudelle (n. 600–1300 jKr.) ajoittuvien löytöjen vähäisyys on silmiinpistävä. Tässä, kuten monessa muussakin vastaavassa tapauksessa, löytöyhjöö kuvastanee ennemminkin tutkimuksellista aukkoa kuin asutuksen katoamista.

Kymenlaakso on ollut edullisen sijaintinsa ansiosta monista suunnista tulleiden kulttuurivaikutusten alaisena esihistoriallisena ja historiallisena aikana. Kontaktit nykyiselle Venäjälle, Baltian maihin ja Skandinaviaan näkyvät arkeologisessa aineistossa ja ovat myöhemmin dokumentoituja myös historiallisissa lähteissä.

3. Yhteenveto inventoinnin tuloksista

Virolahden kunnan, Euroopan aluekehitysrahaston (tavoite 2 -ohjelma), Kaakkois-Suomen tiepiirin sekä Museoviraston rahoittamassa neljän viikon mittaisessa perusinventoinnissa etsittiin uusia kiinteitä muinaisjäänköksiä ja tarkastettiin entuudestaan tunnettuja kohteita Virolahden alueella. Inventoinnin yhteydessä löydettiin 17 uutta esihistoriallista muinaisjäänköstä, jotka ovat kaikki kivikautisia asuinpaikkoja. Arkeologisessa inventoinnissa huomioitiin esihistoriallisten jäänkösten lisäksi myös historiallisen ajan kohteet – erityisesti keskityttiin vanhojen, mahdollisesti jo keskiajalle perityvien kylätonttien paikantamiseen. Kylätontteihin kuuluvia kohteita paikannettiin yhteensä 26. Inventoinnin tuloksena Virolahden alueen muinaisjäänkösten määrä nousi 75.

Muinaisjäänkösinventoinnin kulusta ja tuloksista tiedotettiin esi-, kenttä- ja jälkityövaiheiden aikana monia kanavia pitkin. Ennen maastoon lähtöä paikallislehdessä julkaistiin tiedote, joka poiki useita yhteydenottoja. Kenttätöiden aikana haastatteluja annettiin sekä Kymen Sanomiin että Kaakonkulmaan. Virolahden Rajasalissa pidettiin syyskuussa 2007 avoin yleisötilaisuus, jossa esiteltiin alueen esihistoriaa, löytöjä sekä inventoinnin tavoitteita.

Helsingissä 30.4.2008

FM Johanna Enqvist

4. Ennen vuoden 2007 inventointia tunnetut esihistorialliset muinaisjäännökset

Seuraavassa taulukossa on luetteloitu kaikki Miehikkälästä ennen vuoden 2007 inventointia tunnetut esihistorialliset kiinteät muinaisjäännökset. Kohteen nimen yhteydessä on myös sen järjestysnumero tässä raportissa. Muinaisjäännösrekisterinumeron, rauhoitusluokan sekä ajoituksen ohella taulukkoon on listattu myös viimeisin vuosi, jolloin muinaisjäännöstä on tutkittu. Tarkemmat tiedot tutkimusten laadusta ja tekijöistä löytyvät kohdekuvausten yhteydestä luvusta 4.1.

Muinaismuistolain suojaamat kiinteät muinaisjäännökset luokitellaan Museovirastossa vakiintuneen käytännön mukaan kolmeen rauhoitusluokkaan seuraavasti:

1 = valtakunnallisesti tai alueellisesti merkittävä muinaisjäännös, jonka säilyminen on turvattava kaikissa olosuhteissa.

2 = kohteen määrittely edellyttää lisätutkimuksia, joiden jälkeen muinaisjäännös voidaan siirtää luokkiin 1 tai 3

3 = muinaisjäännös on tuhoutunut tai hyvin epämääräinen.

Nimi ja järjestysnumero tässä raportissa	Mjrekino	Rauhoitusluokka	Ajoitus	Viimeisin tutkimus
1. Heikkilä	489010001	1	kivikautinen	v. 2007
2. Autiopelto	489010002	2	kivikautinen	v. 2007
3. Tervahauta	489010003	2	kivikautinen	v. 2007
4. Pienpelto	489010004	1	kivikautinen	v. 2007
5. Lehtomäki	489010005	2	kivikautinen	v. 2007
6. Haapala	489010006	2	kivikautinen	v. 2007
7. Liinalionpelto	489010007	1	kivikautinen	v. 2007
8. Nuttupelto	489010008	2	kivikautinen	v. 2007
9. Krouvi	489010009	2	kivikautinen	v. 2007
10. Länttärinmäki	489010010	2	kivikautinen	v. 2007
11. Törönpelto	489010011	2	kivikautinen	v. 2007
12. Vanha kansakoulu	489010012	3	kivikautinen	v. 2007
13. Suurenmännynpelto	489010013	2	kivikautinen	v. 2007
14. Salmenaho	489010014	2	kivikautinen	v. 2007
15. Lähdepelto	489010015	2	kivikautinen	v. 2007
16. Villasiinpolvi	489010016	1	kivikautinen	v. 1974
17. Hiiriharjunmäki	489010017	1	kivikautinen	v. 2007
18. Sillanmäki	489010018	2	kivikautinen	v. 2007
19. Hietala-Patolahti	489010019	2	kivikautinen	v. 2007
20. Rivinkangas	489010020	1	kivikautinen	v. 2007
21. Saaransivu	489010020	2	kivikautinen	v. 2007
22. Kaivosuo	489010024	2	ajoittamaton	v. 1976
23. Perienniitty	489010028	1	kivikautinen	v. 2007
23. Ristniemenvuori	489010031	1	kivikautinen	v. 1999

Taulukko 1. Ennen vuoden 2007 inventointia tunnetut esihistorialliset muinaisjäännökset Miehikkälässä.

4.1. Kiinteät muinaisjäännökset

1. Heikkilä	489010001
<i>Muinaisjäännöstyyppi:</i>	asuinpaikat
<i>Ajoitus:</i>	kivikautinen
<i>Rauhoitusluokka:</i>	1
<i>Yhtenäiskoordinaatit:</i>	pkoo: 6724540, ikoo: 3541110, z: 15 m mpy
<i>Peruskartta:</i>	304402 VAALIMAA

Tutkimukset: 1905–1974, irtolöytöjä.
 H.J. Heikel 1905, tarkastus.
 Juhani Rinne 1906, kaivaus.
 A.M. Tallgren 1907, tarkastus.
 Gunnar Rosén 1919, tarkastus.
 Gunnar Rosén 1960, tarkastus.
 Mirja Koskimies 1967, tarkastus.
 Timo Miettinen 1974, tarkastus.
 Johanna Enqvist 2007, tarkastus: Muinaisjäännöksessä tai maankäytössä ei ole tapahtunut muutoksia.

Löydöt: KM 4359:1-16 kiviesineitä, keramiikkaa (1905); KM 4564:1-47 kiviesineitä ym. (1905); KM 4581:1-5 kiviesine, keramiikkaa (1905); 4739:1-5 asuinpaikkalöytöjä (1906); KM 4908:1-4 asuinpaikkalöytöjä, hiiltä (Tallgren 1907); KM 15094 asuinpaikkalöytö (Rosén 1960); KM 17428 asuinpaikkalöytö (Koskimies 1967); KM 19475 asuinpaikkalöytöjä (Miettinen 1974); KM 19497 kiviesineitä, keramiikkaa (1974).

Kuvas: Miehikkälän eteläosassa, Vaalimaanjoen itärannalla sijaitsee laaja asuinpaikkavyöhyke, jonka pituus on noin 800 m ja leveys 50–100 m. Muinaisjäännösalue on suurimmaksi osaksi pellossa, jonka yläosan yli kulkee maantie. Asuinpaikka saattaa jatkua metsään maantien vastakkaisella puolella. Löytöalueen rikkain osa on sen kaakkoisosassa Ahopellon ja Nurmirannan tilojen maalla, Vaalimaanjoen yli vievän sillan kohdalla. Ainakin tämä osa kuuluu rauhoitusluokkaan 1. Löytöaineisto käsittää lukuisia kiviesineitä ja keramiikkaa; kohde ajoittuu kampakeraamiselle ajalle. Asuinpaikkaa on tutkittu kaivauksin (Rinne 1905). Lähimmät, niin ikään Vaalimaanjoen rantapelloilla sijaitsevat kivikautiset asuinpaikat ovat Miehikkälän Autiopelto Heikkilästä noin 900 m luoteeseen ja Virolahden Ylä-Kotola 1 ja 2 noin 1 km kaakkoon.

2. Autiopelto	489010002
<i>Muinaisjäännöstyyppi:</i>	asuinpaikat
<i>Ajoitus:</i>	kivikautinen
<i>Rauhoitusluokka:</i>	2
<i>Yhtenäiskoordinaatit:</i>	pkoo: 6725100, ikoo: 3540420, z: 15 m mpy
<i>Peruskartta:</i>	304402 VAALIMAA

Tutkimukset: Timo Miettinen 1974, tarkastus.
 1974 ja 1990, irtolöytöjä.
 Johanna Enqvist 2007, tarkastus: Muinaisjäännöksessä tai maankäytössä ei ole tapahtunut muutoksia.

Löydöt: KM 19476 asuinpaikkalöytöjä (Miettinen 1974); KM 19498 keramiikkaa (1974); KM 26055 asuinpaikkalöytö (1990).

Kuvas: Miehikkälän eteläosassa, Vaalimaanjoen itärannalla, hiekkaisella loivasti jokeen viettävällä pellolla on kivikautinen asuinpaikka. Löytöalueen koko on noin 20 m x 60 m. Löytöaineisto käsittää mm. keramiikkaa; kohde ajoittuu tyypillisen kampakeramiikan aikaiseksi. Lähimmät, niin ikään Vaalimaanjoen rantapelloilla sijaitsevat kivikautiset asuinpaikat ovat Miehikkälän Heikkilä noin 900 m Autiopellosta kaakkoon ja Tervahauta

noin 700 m luoteeseen.

3. Tervahauta	489010003
<i>Muinaisjäänöstyyppi:</i>	asuinpaikat
<i>Ajoitus:</i>	kivikautinen
<i>Rauhoitusluokka:</i>	2
<i>Yhtenäiskoordinaatit:</i>	pkoo: 6725780, ikoo: 3540280, z: 20 m mpy
<i>Peruskartta:</i>	304402 VAALIMAA

Tutkimukset: Timo Miettinen 1974, inventointi.
Johanna Enqvist 2007, tarkastus: Muinajäänöksessä tai maankäytössä ei ole tapahtunut muutoksia.

Löydöt: KM 19477 asuinpaikkalöytöjä (Miettinen 1974).

Kuvas: Miehikkälän eteläosassa, Vaalimaanjoesta noin 400 m itään, maantien itäpuolella olevalla hiekkaisella peltorinteellä on kivikautinen asuinpaikka. Löytöalueen koko on noin 20 m x 30 m. Löytöaineisto käsittää asuinpaikkalöytöjä. Lähin, niin ikään Vaalimaanjoen rantapellolla sijaitseva kivikautinen asuinpaikka on Miehikkälän Autiopelto noin 700 m Tervahaudasta kaakkoon.

4. Pienpelto	489010004
<i>Muinajäänöstyyppi:</i>	asuinpaikat
<i>Ajoitus:</i>	kivikautinen
<i>Rauhoitusluokka:</i>	1
<i>Yhtenäiskoordinaatit:</i>	pkoo: 6726960, ikoo: 3539600, z: 17,5 m mpy
<i>Peruskartta:</i>	304211 MIEHIKKÄLÄ

Tutkimukset: 1965 ja 1974, irtolöytöjä.
Timo Miettinen 1974, inventointi.
Johanna Enqvist 2007, tarkastus: Muinajäänöksessä tai maankäytössä ei ole tapahtunut muutoksia.

Löydöt: KM 16629 asuinpaikkalöytöjä (1965); KM 19478 asuinpaikkalöytöjä (Miettinen 1974); KM 19499 taltta, keramiikkaa (1974).

Kuvas: Miehikkälän eteläosassa, Vaalimaanjoen itärannalla, pienen mäen juurella olevalla hiekkaisella peltorinteellä on kivikautinen asuinpaikka. Löytöalueen koko on noin 30 m x 40 m; löydöt ovat keskittyneet lähinnä pellon maantienpuoleiseen reunaan. Löytöaineisto käsittää mm. kiviesineitä ja keramiikkaa. Kohde ajoittuu kampakeraamiselle ajalle ja kuuluu löytörikkautensa vuoksi rauhoitusluokkaan 1. Lähimmät kivikautiset asuinpaikat ovat Miehikkälän Lehtomäki noin 190 m Pienpellostä koilliseen ja Haapala noin 270 m luoteeseen.

5. Lehtomäki	489010005
<i>Muinajäänöstyyppi:</i>	asuinpaikat
<i>Ajoitus:</i>	kivikautinen
<i>Rauhoitusluokka:</i>	2
<i>Yhtenäiskoordinaatit:</i>	pkoo: 6727100, ikoo: 3539730, z: 19–20 m mpy
<i>Peruskartta:</i>	304211 MIEHIKKÄLÄ

Tutkimukset: 1974, irtolöytöjä.
Timo Miettinen 1974, inventointi.
Johanna Enqvist 2007, tarkastus: Muinajäänöksessä tai maankäytössä ei ole tapahtunut muutoksia.

Löydöt: KM 19479 asuinpaikkalöytöjä (Miettinen 1974); KM 19500 neljä talttaa (1974).

Kuvas: Miehikkälän eteläosassa, Vaalimaanjoen itärannalla, pienen mäen juurella olevalla hiekkaisella pellolla on kivikautinen asuinpaikka. Löytöalueen koko on noin 10 m x 20 m. Löytöaineisto käsittää kiviesineitä ja asuinpaikkalöytöjä. Lähimmät kivikautiset

asuinpaikat ovat Miehikkälän Pienpelto noin 190 m Lehtomäestä lounaaseen ja Haapala noin 230 m luoteeseen.

6. Haapala	489010006
<i>Muinaisjäänöstyyppi:</i>	asuinpaikat
<i>Ajoitus:</i>	kivikautinen
<i>Rauhoitusluokka:</i>	2
<i>Yhtenäiskoordinaatit:</i>	pkoo: 6727220, ikoo: 3539530, z: 17,5 m mpy
<i>Peruskartta:</i>	304211 MIEHIKKÄLÄ

Tutkimukset: Timo Miettinen 1974, inventointi.
Johanna Enqvist 2007, tarkastus: Muinaisjäänöksessä tai maankäytössä ei ole tapahtunut muutoksia.

Löydöt: KM 19480 asuinpaikkalöytöjä (Miettinen 1974).

Kuvaus: Miehikkälän eteläosassa, Vaalimaanjoesta noin 280 m itään, loivasti etelään viettävällä hiekkaisella peltorinteellä on kivikautinen asuinpaikka. Löytöalueen koko on noin 5 m x 10 m, pellon maantiehen ja metsään rajautuvassa yläosassa, mutta asuinpaikka on epäilemättä laajempi. Löytöaineisto käsittää asuinpaikkalöytöjä; kohde ajoittuu tyypillisen kampakeramiikan aikaiseksi. Lähimmät kivikautiset asuinpaikat ovat Miehikkälän Lehtomäki noin 230 m Haapalasta kaakkoon ja Pienpelto noin 270 m kaakkoon.

7. Liinalionpelto	489010007
<i>Muinaisjäänöstyyppi:</i>	asuinpaikat
<i>Ajoitus:</i>	kivikautinen
<i>Rauhoitusluokka:</i>	1
<i>Yhtenäiskoordinaatit:</i>	pkoo: 6727060, ikoo: 3539080, z: 17,5 m mpy
<i>Peruskartta:</i>	304211 MIEHIKKÄLÄ

Tutkimukset: Timo Miettinen 1974, inventointi.
Johanna Enqvist 2007, tarkastus: Muinaisjäänöksessä tai maankäytössä ei ole tapahtunut muutoksia.

Löydöt: KM 19481 asuinpaikkalöytöjä (Miettinen 1974).

Kuvaus: Miehikkälän eteläosassa, Vaalimaanjoen länsirannalla, osin kallioon rajoittuvalla hiekkaisella törmällä on kivikautinen asuinpaikka. Löytöalueen koko on noin 30 m x 80 m. Kohde on osittain peltoa, rauhoitusluokkaan 1 kuuluva osa on koskematonta kennästä. Löytöaineisto käsittää asuinpaikkalöytöjä; kohde ajoittuu tyypillisen kampakeramiikan aikaiseksi. Lähimmät kivikautiset asuinpaikat ovat Vaalimaanjoen vastakkaisella rannalla noin 500 metriä Liinalionpellostä itään sijaitsevat Miehikkälän Haapala ja Pienpelto.

8. Nuttupelto	489010008
<i>Muinaisjäänöstyyppi:</i>	asuinpaikat
<i>Ajoitus:</i>	kivikautinen
<i>Rauhoitusluokka:</i>	2
<i>Yhtenäiskoordinaatit:</i>	pkoo: 6727240, ikoo: 3538510, z: 20 m mpy
<i>Peruskartta:</i>	304211 MIEHIKKÄLÄ

Tutkimukset: Timo Miettinen 1974, inventointi.
Johanna Enqvist 2007, tarkastus: Muinaisjäänöksessä tai maankäytössä ei ole tapahtunut muutoksia.

Löydöt: KM 19482 asuinpaikkalöytöjä (Miettinen 1974).

Kuvaus: Miehikkälän eteläosassa, Vaalimaanjoesta noin 500 m länteen, hiekkaisella peltotörmällä on kivikautinen asuinpaikka. Löydöt ovat keskittyneet Pönnin maalle, pellon maantien puoleiseen osaan. Löytöaineisto käsittää asuinpaikkalöytöjä mm. kvartsia. Lähimmät kivikautiset asuinpaikat ovat Miehikkälän Krouvi noin 440 metriä Nuttupellostä lounaaseen ja Liinalionpelto noin 600 m kaakkoon.

9. Krouvi	489010009
<i>Muinaisjäänöstyyppi:</i>	asuinpaikat
<i>Ajoitus:</i>	kivikautinen
<i>Rauhoitusluokka:</i>	2
<i>Yhtenäiskoordinaatit:</i>	pkoo: 6727140, ikoo: 3538080, z: 20–25 m mpy
<i>Peruskartta:</i>	304211 MIEHIKKÄLÄ

Tutkimukset: Timo Miettinen 1974, inventointi.
Johanna Enqvist 2007, tarkastus: Muinajäänöksessä tai maankäytössä ei ole tapahtunut muutoksia.

Löydöt: KM 19483 kvartsia (Miettinen 1974).

Kuvaus: Miehikkälän eteläosassa, maantiehen rajoittuvassa hiekkaisessa peltorinteessä on kivikautinen asuinpaikka. Löytöalueen koko on noin 10 m x 10 m; löydöt ovat keskittyneet pellon alareunaan. Löytöinä on talletettu kvartsia. Lähin kivikautinen asuinpaikka on Miehikkälän Nuttupelto noin 440 metriä Krouvista koilliseen.

10. Länttärinmäki	489010010
<i>Muinajäänöstyyppi:</i>	asuinpaikat
<i>Ajoitus:</i>	kivikautinen
<i>Rauhoitusluokka:</i>	2
<i>Yhtenäiskoordinaatit:</i>	pkoo: 6727920, ikoo: 3539820, z: 25 m mpy
<i>Peruskartta:</i>	304211 MIEHIKKÄLÄ

Tutkimukset: Timo Miettinen 1974, inventointi.
Johanna Enqvist 2007, tarkastus: Muinajäänöksessä tai maankäytössä ei ole tapahtunut muutoksia.

Löydöt: KM 19484, asuinpaikkalöytöjä (Miettinen 1974).

Kuvaus: Miehikkälän eteläosassa, Savanjärven ja Vaalimaanjoen välissä, Vaalimaanjoen itärannalla sijaitsevan korkeahkon mäen päällä olevalla hiekkaisella pellolla on kivikautinen asuinpaikka. Löytöalueen koko on noin 20 m x 30 m; löydöt ovat keskittyneet pellon luoteisreunaan. Löytöinä on talletettu kvartsia. Lähimmät kivikautiset asuinpaikat ovat Miehikkälän Suurenmännynpelto noin 640 metriä Länttärinmäestä koilliseen ja Haapala noin 750 m lounaaseen.

11. Törönpelto	489010011
<i>Muinajäänöstyyppi:</i>	asuinpaikat
<i>Ajoitus:</i>	kivikautinen
<i>Rauhoitusluokka:</i>	2
<i>Yhtenäiskoordinaatit:</i>	pkoo: 6728160, ikoo: 3538740, z: 20–25 m mpy
<i>Peruskartta:</i>	304211 MIEHIKKÄLÄ

Tutkimukset: Timo Miettinen 1974, inventointi.
Johanna Enqvist 2007, tarkastus: Muinajäänöksessä tai maankäytössä ei ole tapahtunut muutoksia.

Löydöt: KM 19485, asuinpaikkalöytöjä (Miettinen 1974).

Kuvaus: Miehikkälän eteläosassa, Vaalimaanjoen länsinnalla sijaitsevan korkeahkon mäen lounaisreunalla olevalla hiekkaisella pellolla on kivikautinen asuinpaikka. Löytöalueen laajuus on noin 20 m x 40 m; löydöt ovat keskittyneet pellon yläosaan. Löytöinä on talletettu hioin ja kvartsia. Lähimmät kivikautiset asuinpaikat ovat Miehikkälän Vanha kansakoulu noin 870 metriä Törönpellosta luoteeseen ja Nuttupelto noin 940 m lounaaseen.

12. Vanha kansakoulu	489010012
<i>Muinajäänöstyyppi:</i>	asuinpaikat
<i>Ajoitus:</i>	kivikautinen
<i>Rauhoitusluokka:</i>	3

Yhtenäiskoordinaatit: pkoo: 6728870, ikoo: 3538230, z: 22,5 m mpy
Peruskartta: 304211 MIEHIKKÄLÄ

Tutkimukset: Timo Miettinen 1974, inventointi.
Johanna Enqvist 2007, tarkastus: Muinaisjäännöksessä tai maankäytössä ei ole tapahtunut muutoksia.

Löydöt: KM 19486, asuinpaikkalöytöjä (Miettinen 1974).

Kuvaus: Miehikkälän eteläosassa, Miehikkälän kirkonkylässä, hiekkaisella matalalla mäellä on Miehikkälän vanhan kansakoulun lisäksi kivikautinen asuinpaikka. Löytöinä talletettu keramiikka on poimittu maantien leikkauksesta noin 2 m x 5 m laajuiselta alueelta. Asuinpaikka on ollut oletettavasti laajempi, mutta todennäköisimmin suurelta osin tuhoutunut. Lähin kivikautinen asuinpaikka on Miehikkälän Töröpelto noin 870 metriä Vanhasta kansakoulusta kaakkoon.

13. Suurenmännynpelto 489010013

Muinaisjäännöstyyppi: asuinpaikat
Ajoitus: kivikautinen
Rauhoitusluokka: 2
Yhtenäiskoordinaatit: pkoo: 6728440, ikoo: 3540200, z: 15–20 m mpy
Peruskartta: 304402 VAALIMAA

Tutkimukset: Timo Miettinen 1974, inventointi.
Johanna Enqvist 2007, tarkastus: Muinaisjäännöksessä tai maankäytössä ei ole tapahtunut muutoksia.

Löydöt: KM 19487, asuinpaikkalöytöjä (Miettinen 1974).

Kuvaus: Miehikkälän eteläosassa, Savanjärven länsirannalla, hiekkaisella peltotörmällä on kivikautinen asuinpaikka. Löytöalueen laajuus on noin 30 m x 40 m; löydöt ovat keskittyneet pellon yläosaan. Löytöinä on talletettu mm. tyypillistä kampakeramiikkaa. Lähimmät kivikautiset asuinpaikat ovat Miehikkälän Länttärinmäki noin 640 metriä Suurenmännynpellostä lounaaseen ja Salmenaho noin 660 m koilliseen.

14. Salmenaho 489010014

Muinaisjäännöstyyppi: asuinpaikat
Ajoitus: kivikautinen
Rauhoitusluokka: 2
Yhtenäiskoordinaatit: pkoo: 6729080, ikoo: 3540360, z: 15–20 m mpy
Peruskartta: 304402 VAALIMAA

Tutkimukset: Timo Miettinen 1974, inventointi.
Johanna Enqvist 2007, tarkastus: Muinaisjäännöksessä tai maankäytössä ei ole tapahtunut muutoksia.

Löydöt: KM 19487, asuinpaikkalöytöjä (Miettinen 1974).

Kuvaus: Miehikkälän eteläosassa, Savanjärven länsirannalla, hiekkaisella peltotörmällä on kivikautinen asuinpaikka. Löytöalueen laajuus on noin 30 m x 40 m; löydöt ovat keskittyneet pellon yläosaan. Löytöinä on talletettu mm. tyypillistä kampakeramiikkaa. Lähimmät kivikautiset asuinpaikat ovat Miehikkälän Länttärinmäki noin 640 metriä Suurenmännynpellostä lounaaseen ja Salmenaho noin 660 m koilliseen.

15. Lähdepelto 489010015

Muinaisjäännöstyyppi: asuinpaikat
Ajoitus: kivikautinen
Rauhoitusluokka: 2
Yhtenäiskoordinaatit: pkoo: 6730900, ikoo: 3541680, z: 25 m mpy
Peruskartta: 304403 HURTTALA

Tutkimukset: Timo Miettinen 1974, inventointi.
Johanna Enqvist 2007, tarkastus: Muinaisjännöksessä tai maankäytössä ei ole tapahtunut muutoksia.

Löydöt: KM 19489, kiviesineitä, kvartsia (Miettinen 1974).

Kuvaus: Miehikkälän eteläosassa, Hurttalan kylässä, Vaalimaanjokeen jyrkästi pohjoisesta viettävällä hiekkaisella peltorinteellä on kivikautinen asuinpaikka. Löytöalueen laajuus on noin 30 m x 80 m; löydöt ovat keskittyneet pellon yläosaan. Löytöinä on talletettu kivitaltoja ja kvartsia.

16. Villasiinpolvi **489010016**
Muinaisjännöstyyppi: asuinpaikat
Ajoitus: kivikautinen
Rauhoitusluokka: 1
Yhtenäiskoordinaatit: pkoo: 6724150, ikoo: 35491200, z: 17,5–20 m mpy
Peruskartta: 304402 VAALIMAA

Tutkimukset: 1950, irtolöytö
Ville Luho 1951, kaivaus
Timo Miettinen 1974, inventointi.
Kohdetta ei tarkastettu v. 2007 inventoinnin yhteydessä.

Löydöt: KM 12674, asuinpaikkalöytöjä (1950); KM 12896, asuinpaikkalöytöjä (Luho 1951); KM 19490, asuinpaikkalöytöjä (Miettinen 1974).

Kuvaus: Miehikkälän kaakkoisosassa, Hiiriharjunmäen eteläpäässä Urpalanjoen pohjoisrannan hiekkaisella osaksi sortuneella törmällä on kivikautinen asuinpaikka. Kohde sijaitsee rajavyöhykkeellä. Asuinpaikka-alueella on pieni hiekkakuoppa. Kohdetta on tutkittu kaivauksin (Luho 1951); ainakin asuinpaikan tutkimaton osa kuuluu rauhoitusluokkaan 1. Löytömateriaalin perusteella kohde ajoittuu tyyppillisen kampakeramiikan aikaiseksi. Samalla muodostumalla, noin 230 m Villasiinpolvesta luoteeseen sijaitsee Hiiriharjunmäen kivikautinen asuinpaikka ja 540 m luoteeseen v. 2007 inventoinnissa havaittu Vainiolan kivikautinen kvartsilöytöpaikka. Kohteet ovat saattaneet muodostaa Hiiriharjunmäen hiekka- ja soraharjannetta seuralleen yhtenäisen asuinpaikka-alueen.

17. Hiiriharjunmäki **489010017**
Muinaisjännöstyyppi: asuinpaikat
Ajoitus: kivikautinen
Rauhoitusluokka: 1
Yhtenäiskoordinaatit: pkoo: 6724340, ikoo: 3548980, z: 20–22,5 m mpy
Peruskartta: 304402 VAALIMAA

Tutkimukset: Timo Miettinen 1974, inventointi.
Johanna Enqvist 2007, tarkastus: Muinaisjännöksessä tai maankäytössä ei ole tapahtunut muutoksia. Tien leikkauksessa oli edelleen havaittavissa runsaasti löytöjä.

Löydöt: KM 19491, asuinpaikkalöytöjä (Miettinen 1974).

Kuvaus: Miehikkälän kaakkoisosassa, mäntyä kasvavalla Hiiriharjunmäki-nimisellä hiekka- ja soraharjanteella on kivikautinen asuinpaikka. Kohteen länsireunaa leikkaa Laisniemen maantie, ja sen pohjoisosassa on suuri hiekkakuoppa. Hiekkakuopan ja tien rajaamalla alueella maasto on muutamaa ampumahautaa lukuun ottamatta ehyttä ja kuuluu rauhoitusluokkaan 1. Asuinpaikka ajoittuu löytöaineiston perusteella varhaiskampakeramiikan aikaiseksi. Samalla muodostumalla, noin 230 m Hiiriharjunmäestä kaakkoon sijaitsee Villasiinpolven kivikautinen asuinpaikka ja 300 m luoteeseen v. 2007 inventoinnissa havaittu Vainiolan kivikautinen kvartsilöytöpaikka. Kohteet ovat saattaneet muodostaa Hiiriharjunmäen hiekka- ja soraharjannetta seuralleen yhtenäisen asuinpaikka-alueen.

Mustavalkonegatiivit: f. 144945-46 (Enqvist 2007).

18. Sillanmäki **489010018**
 Muinaisjäänöstyyppi: asuinpaikat
 Ajoitus: kivikautinen
 Rauhoitusluokka: 2
 Yhtenäiskoordinaatit: pkoo: 6724800, ikoo: 3549320, z: 22,5 m mpy
 Peruskartta: 304402 VAALIMAA

Tutkimukset: 1974, irtolöytö
 Timo Miettinen 1974, inventointi.
 Johanna Enqvist 2007, tarkastus: Muinaisjäänöksessä tai maankäytössä ei ole tapahtunut muutoksia.

Löydöt: KM 19492, asuinpaikkalöytöjä (Miettinen 1974); KM 19501 taltta (1974).

Kuvaus: Miehikkälän kaakkoisosassa, Urpalanjoen länsirannalla, jokea kohti viettävällä hiekkaisella rantapellolla on kivikautinen asuinpaikka. Löytöalueen laajuus on noin 40 m x 80 m; löydöt ovat keskittyneet pellon yläosaan. Löytöinä on talletettu kivitaltta ja kvartsia. Lähimmät kivikautiset asuinpaikat ovat Miehikkälän Hiiriharjunmäki ja Villasiinpolvi noin 600 metriä Sillanmäestä lounaaseen.

19. Hietala-Patolahti **489010019**
 Muinaisjäänöstyyppi: asuinpaikat
 Ajoitus: kivikautinen
 Rauhoitusluokka: 2
 Yhtenäiskoordinaatit: pkoo: 6728340, ikoo: 3549920, z: 25 m mpy
 Peruskartta: 304402 VAALIMAA

Tutkimukset: 1974, irtolöytö
 Timo Miettinen 1974, inventointi.
 Johanna Enqvist 2007, tarkastus: Muinaisjäänöksessä tai maankäytössä ei ole tapahtunut muutoksia. Hiekkakuoppa on nykyisin umpeen kasvanut. Asuinpaikan vieressä sijaitsevan mökin omistaja kertoi suunnittelevansa muinaisjäänöksen välttömään läheisyyteen parkkipaikkaa.

Löydöt: KM 19493, asuinpaikkalöytöjä (Miettinen 1974); KM 19502, kivitaltta (1974).

Kuvaus: Miehikkälän kaakkoisosassa, Kavalanjärven etelärannalla on kivikautinen asuinpaikka. Löytöalueen laajuus on noin 20 m x 40 m; löydöt ovat keskittyneet paikalla olevan vanhan hiekkakuopan yläosaan. Löytöaineiston perusteella kohde ajoittuu tyypillisen kampakeramiikan aikaiseksi. Lähin kivikautinen asuinpaikka on v. 2007 inventoinnissa löytynyt Miehikkälän Hietalan asuinpaikka noin 630 metriä Hietala-Patolahdesta lounaaseen.

20. Rivinkangas **489010020**
 Muinaisjäänöstyyppi: asuinpaikat
 Ajoitus: kivikautinen
 Rauhoitusluokka: 1
 Yhtenäiskoordinaatit: pkoo: 6728830, ikoo: 3549390, z: n. 20 m mpy
 Peruskartta: 304402 VAALIMAA

Tutkimukset: 1969, irtolöytö
 Oiva Keskitalo 1970, tarkastus.
 Timo Miettinen 1974, inventointi.
 Johanna Enqvist 2007, tarkastus: Kohteelle tehdyssä tarkastuksessa havaittiin paikalla olleen pellon poistuneen viljelyksestä ja kasvavan nykyisin nuorta koivua. Aluetta on ilmeisesti metsä-äestetty ennen puiden istutusta. Entisen pellon itäpuolella ollut kuusikko on niin ikään

vaihtunut nuoreksi männiköksi. Metsänhoitotoimenpiteet ovat saattaneet vahingoittaa muinaisjännöstä.

Löydöt: KM 17863, asuinpaikkalöytö (1969); KM 18271, kampakeraamisia asuinpaikkalöytöjä (Keskitalo 1970); KM 19494, asuinpaikkalöytöjä (Miettinen 1974).

Kuvaus: Miehikkälän kaakkoisosassa, Kavalanjärven etelärannalla, Urpalanjoen niskan eteläpuolella, järveen viettävällä hiekkaisella metsärinteellä on kivikautinen asuinpaikka. Löydöt ovat keskittyneet paikalla olleen vanhan pellon länsiosaan sekä pellon itäpuolella olevaan kuusikkorinteeseen. Ainakin viimeksi mainittu kuuluu rauhoitusluokkaan 1. Löytöaineiston perusteella kohde ajoittuu varhaiskampakeraamiikan aikaiseksi. Lähin kivikautinen asuinpaikka on Miehikkälän Hietala-Patolahden asuinpaikka noin 720 metriä Rivinkankaasta kaakkoon. Vuoden 2007 inventoinnissa havaittu Simolan kvartsilöytöpaikka sijaitsee Rivinkankaasta 280 metriä kaakkoon.

21. Saaransivu

489010021

Muinaisjännöstyyppi: asuinpaikat

Ajoitus: kivikautinen

Rauhoitusluokka: 2

Yhtenäiskoordinaatit: pkoo: 6729080, ikoo: 3548680, z: n. 20-22,5 m mpy

Peruskartta: 304402 VAALIMAA

Tutkimukset: Timo Miettinen 1974, inventointi. Johanna Enqvist 2007, tarkastus: Muinaisjännöksessä tai maankäytössä ei ole tapahtunut muutoksia. Tarkastuksen yhteydessä poimittiin kaksi kvartsi-iskosta samasta peltorinteestä 20 m ja 22,5 m mpy olevilta terasseilta noin 200 metriä v. 1974 määritellystä löytöalueesta itään. Asuinpaikka saattaa siis ulottua aiemmin määriteltyä laajemmalle alueelle.

Löydöt: KM 19495, asuinpaikkalöytöjä (Miettinen 1974); KM 37085:1-2, kvartsi-iskoksia (Enqvist 2007).

Kuvaus: Miehikkälän kaakkoisosassa, Niemisenlammesta Kavalanjärven laskevan pienen Ravinsaara -nimisen ojan pohjoisrannalla, hiekkaisessa peltorinteessä on kivikautinen asuinpaikka. Löytöinä on talletettu kvartsi v. 1974 pellon länsiosasta noin 30 m x 30 m laajuiselta alueelta. Vuoden 2007 tarkastuksessa löydettiin kaksi kvartsi-iskosta myös pellon itäosasta, jonne asuinpaikka saattaa siis ulottua. Lähin kivikautinen asuinpaikka on Miehikkälän Rivinkankaan asuinpaikka noin 750 metriä Saaransivusta itäkaakkoon.

22. Kaivosuo

489010024

Muinaisjännöstyyppi: kivrakenteet - röykkiöt

Ajoitus: ajoittamaton

Rauhoitusluokka: 2

Lukumäärä: 4

Yhtenäiskoordinaatit: pkoo: 6726360, ikoo: 3536000, z: n. 27,5 m mpy

Peruskartta: 304211 MIEHIKKÄLÄ

Tutkimukset: Matti Huurre 1976, tarkastus. Kohdetta ei tarkastettu v. 2007 inventoinnin yhteydessä vaikeiden kulkuyhteyksien vuoksi.

Löydöt: -

Kuvaus: Miehikkälän eteläosassa, Soukan talosta 660 metriä kaakkoon, Kaivosuon luoteispäässä pienellä kuusikkoa kasvavalla kalliolla on 3-4 pientä kivikasaa noin 30 m² laajuisella alueella. Latomusten halkaisija on 2-4 metriä; yksi latomuksista on hiukan hajonnut. Kaivosuosta noin 1,8 kilometriä luoteeseen sijaitsee Virolahden Kotaniemen mahdollinen hautaröykkiö.

23. Perienniitty	489010028
Muinisjäännöstyyppi:	asuinpaikat
Ajoitus:	kivikautinen
Rauhoitusluokka:	1
Yhtenäiskoordinaatit:	pkoo: 6725590, ikoo: 3539090, z: n. 20 m mpy
Peruskartta:	304211 MIEHIKKÄLÄ

Tutkimukset: Timo Miettinen 1992, tarkastus.
Johanna Enqvist 2007, tarkastus: Muinajäännöksessä tai maankäytössä ei ole tapahtunut muutoksia.

Löydöt: KM ??????, keramiikkaa (Miettinen 1992).

Kuvaus: Miehikkälän eteläosassa, Vaalimaanjoen laakson länsipuolella, itään jyrkäkosti viettävän hiekkatörmän yläreunassa on kivikautinen asuinpaikka. Löytöinä on peltoalueelta talletettu keramiikkaa; löytöalueen laajuus on noin 30 m x 50 m. Asuinpaikka jatkuu lännessä metsämaastoon, joka sopii rauhoitusluokkaan 1. Löytöaineiston perusteella kohde ajoittuu varhaiskampakeraamian aikaiseksi. Lähin kivikautinen asuinpaikka on Miehikkälän Tervahaudan asuinpaikka noin 1,2 kilometriä Saaransivusta itäkoilliseen Vaalimaanjoen vastapäisellä rannalla.

24. Ristniemenvuori	489010031
Muinisjäännöstyyppi:	taide, muistomerkit - kalliomaalaukset
Ajoitus:	kivikautinen
Rauhoitusluokka:	1
Yhtenäiskoordinaatit:	pkoo: 6742700, ikoo: 3537620, z: n. 55 m mpy
Peruskartta:	313110 LUOTOSENJÄRVI

Tutkimukset: Pekka Siiröpää 1999, inventointi.
Kohdetta ei tarkastettu v. 2007 inventoinnin yhteydessä.

Löydöt: -

Kuvaus: Kalliomaalaus sijaitsee Miehikkälän pohjoisosassa Metsäisenjärven rannalla, veteen putoavassa kalliossa. Maalauksen selkein kuvio on poikkeuksellisen suurikokoinen ihmishahmo (korkeus 87 cm), jonka kädessä on siksak-tyyppinen kuvio (käärme/salama?). Maalaus katsoo koilliseen. Osaksi jäkälän peittämiä maalausjälkiä on havaittavissa myös ihmishahmosta noin 15 m etelään noin 4–5:ssä eri paikassa lähellä toisiaan. Kolmas maalauskohta on ihmishahmosta noin 200 m luoteeseen.

5. Vuoden 2007 inventoinnissa löydetyt esihistorialliset muinajäännökset

Seuraavassa taulukossa on listattu vuoden 2007 Miehikkälän inventoinnissa löytyneet uudet esihistorialliset muinajäännöskohteet, sekä kiinteät muinajäännökset että löytöpaikat. Kohteiden muinajäännösrekisterinumeroiden ja ajoitusten lisäksi on ilmoitettu muinajäännösten suojaamien kiinteiden muinajäännösten rauhoitusluokitus.

Nimi	Mjrekino	Laji	Rauhoitus -luokka	Ajoitus
1. Kolmikannankangas	1000010925	kiinteä muinajäännös	1	kivikautinen
2. Kumpula	1000010926	kiinteä muinajäännös	2	kivikautinen
3. Korpiranta 1	1000010928	kiinteä muinajäännös	3	kivikautinen
4. Korpiranta 2	1000010930	kiinteä muinajäännös	2	kivikautinen
5. Korpiranta 3	1000010931	kiinteä muinajäännös	3	kivikautinen
6. Sorvainvuori	1000010932	kiinteä muinajäännös	2	kivikautinen
7. Vainiola	1000010933	kiinteä muinajäännös	2	kivikautinen
8. Hietala	1000010936	kiinteä muinajäännös	2	kivikautinen
9. Kotisuo 1	1000010937	kiinteä muinajäännös	2	kivikautinen
10. Kotisuo 2	1000010938	kiinteä muinajäännös	2	kivikautinen
11. Mäkelä	1000010939	kiinteä muinajäännös	2	kivikautinen
12. Halkoniitty 1	1000010942	kiinteä muinajäännös	2	kivikautinen
13. Halkoniitty 2	1000010943	kiinteä muinajäännös	2	kivikautinen
14. Rikkola	1000010944	kiinteä muinajäännös	2	kivikautinen
15. Vuorela	1000010945	kiinteä muinajäännös	2	kivikautinen
16. Hiekkala	1000010946	kiinteä muinajäännös	1	kivikautinen
17. Kallio	1000010947	kiinteä muinajäännös	2	kivikautinen
18. Tohmonkangas	1000010948	löytöpaikka	-	kivikautinen
19. Simola	1000010949	löytöpaikka	-	kivikautinen
20. Soppi	1000010950	löytöpaikka	-	kivikautinen
21. Katajikko	1000010951	löytöpaikka	-	kivikautinen

Taulukko 2. Vuoden 2007 inventoinnissa löydetyt esihistorialliset muinajäännökset Miehikkälässä.

5.1. Kiinteät muinaisjäännökset

1. Kolmikannankangas	1000010925
Muinaisjäännöstyyppi:	asuinpaikat
Ajoitus:	kivikautinen
Rauhoitusluokka:	1
Yhtenäiskoordinaatit:	pkoo: 6723225, ikoo: 3548998, z: n. 20-25 m mpy
Koord. selite	Koordinaatit viittaavat muinaisjäännösalueen keskipisteeseen.
Peruskartta:	3044 02 VAALIMAA

Löydöt: KM 37071:1-3, kvartsia ja palanutta luuta.

Diapositiivit: f. 60876-79.

Mustavalkonegatiivit: f. 144935-41.

Digitaalikuvat: f. 1-6

Kuvaus: Miehikkälän kaakkoisosassa rajavyöhykkeellä, Kolmikannankankaan koillisreunalla, Urpalanjoen eteläpuolella, koilliseen viettävällä hiekkaisella mäntymetsärinteellä on kivikautinen asuinpaikka. Rinteen laella on suurehko hiekanottoalue. Kohde sijaitsee muinaisen merenlahden rannalla 20 m mpy olevan, selkeästi erottuvan terassin päällä. Rinnettä kohtisuoraan leikkaavan metsäautotien koillispuolelle tehdyissä koepistoissa ja koekuopassa havaittiin 50–60 cm paksu kulttuurikerros, koekuopasta saatiin löytöinä kvartsia ja palanutta luuta. Kvartsi-iskoksia löytyi myös metsäautotien leikkauksista. Tien luoteispuolella, loivasti laskeutuvassa metsärinteessä on vaihtelevan kokoisia painanteita, mutta niihin tehdyissä koekuopissa ei havaittu kulttuurikerrosta eikä löytöjä. Lähin kivikautinen asuinpaikka on Miehikkälän Villasiinpölvien asuinpaikka, noin 960 metriä Kolmikannankankaasta pohjoiseen. Vuoden 2007 inventoinnissa löydetty Vainiolan kvartsilöytöpaikka sijaitsee Kolmikannankankaasta 1,3 kilometriä pohjoiseen.

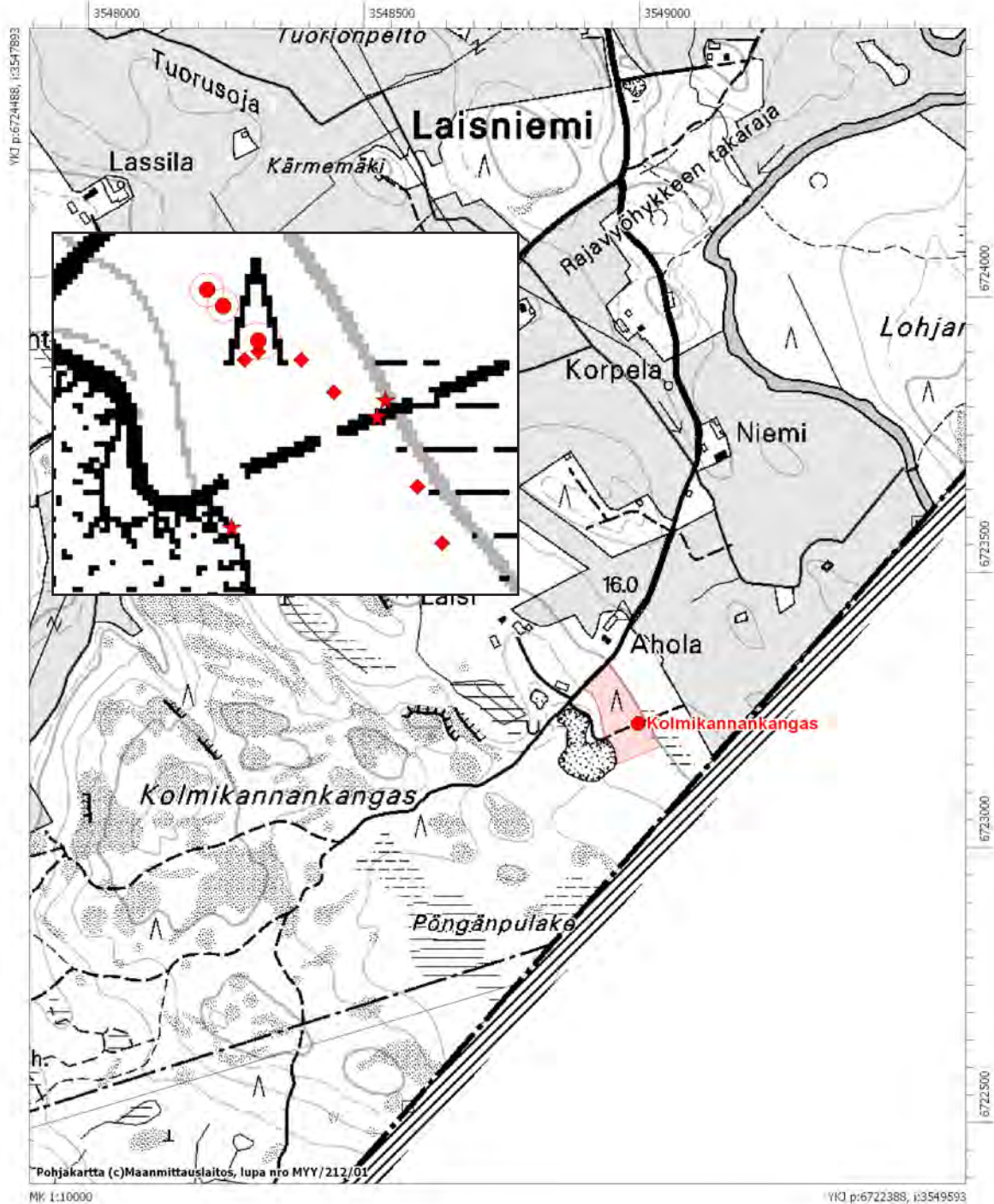
Kiinteistörekisteritunnus: 48940500140029 HYYTTI, 48940500140029 LAISI



f. 5 Kolmikannankangas, yleiskuva asuinpaikasta, 20 m mpy oleva terassi, löydöt terassin päältä tienleikkauksesta. SW-NE, 1.10.2007 O. Kunnas/Museovirasto, AO.

Kolmikannankangas

3044 02 VAALIMAA



Kvartsilöydöt on merkitty tähdillä, painanteet soikiolla ja koekuopat vinoneliöillä.

2. Kumpula	1000010926
Muinaisjäännöstyyppi:	asuinpaikat
Ajoitus:	kivikautinen
Rauhoitusluokka:	2
Yhtenäiskoordinaatit:	pkoo: 6725554, ikoo: 3547540, z: n. 20 m mpy
Koord. selite	Koordinaatit viittaavat muinaisjäännösalueen keskipisteeseen.
Peruskartta:	3044 02 VAALIMAA

Löydöt:	KM 37072:1-6, kvartsi- ja porfyri-iskoksia, palanutta luuta.
Diaposiivit:	f. 60880-60882.
Mustavalkonegatiivit:	f. 144942-44.
Digitaalikuvat:	f. 7-8.

Kuvaus: Kohde sijaitsee Miehikkälän kaakkoisosassa, heti Lappeenrannantien ja Rantalantien risteyksen koillispuolella olevalla pellolla. Pellossa on selkeästi havaittavissa 20 m mpy oleva terassi, jonka päällä suoritettussa pintapoiminnassa löydettiin useita kvartsi- ja kivilaji-iskoksia sekä palanutta luuta. Kohde on aikoinaan sijainnut muinaisen sisämaahan työntyneen merenlahden salmikohdan länsirannalla. Nykyään salmessa virtaa aikoinaan mahdollisesti osana muinaista merenlahtea olleen Tuorusjärven lasku-uoma. Kvartsilöytöjä otettiin talteen noin 60 x 60 metrin alueelta, loivasti itään laskevalta peltorinteelta, 20 m mpy olevan terassin reunan ja Rantalantien välissä. Etelässä löytöalue rajoittuu Lappeenrannantiehen. Asuinpaikka on mahdollisesti jatkunut etelään, mutta nämä alueet ovat todennäköisesti tuhoutuneet Lappeenrannantien rakentamisen yhteydessä. Myös tien eteläpuolella oleva alue on rakennettua. Kvartsien löytöalueelle tehtyjen kairauksien perusteella on mahdollista että asuinpaikalla on ainakin paikoitellen säilynyt kivikautista kulttuurikerrosta viljelykerroksen alla. Lähin kivikautinen kohde on vuoden 2007 inventoinnissa havaittu Vainiolan kvartsilöytöpaikka, joka sijaitsee Kumpulasta 1,5 kilometriä Kaakkoon.

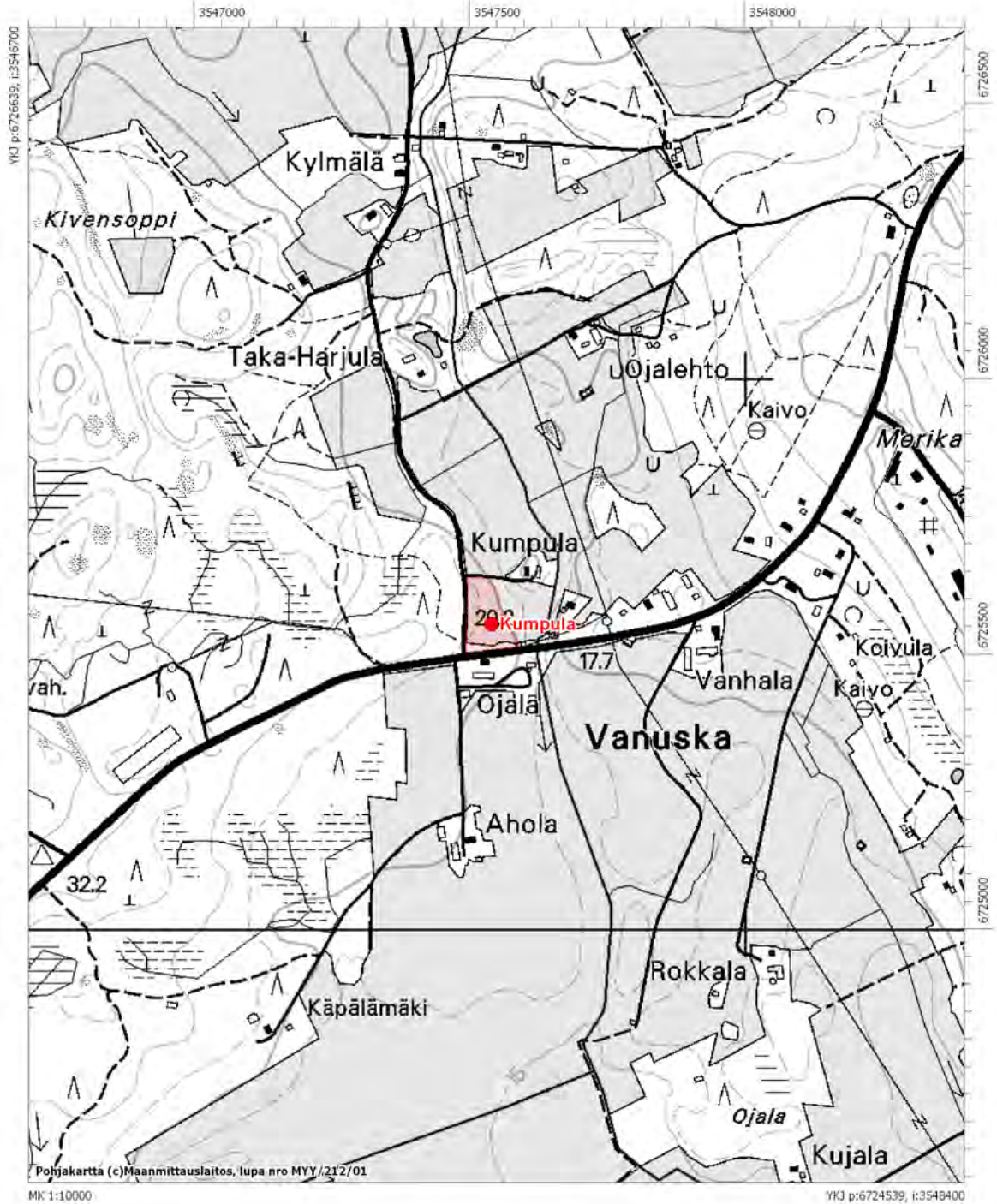
Kiinteistörekisteritunnus: 4894090040077 JOKIMIES



f. 8 Kumpula, yleiskuva asuinpaikasta. W-E, 2.10.2007 O. Kunnas/Museovirasto, AO.

Kumpula

3044 02 VAALIMAA



3. Korpiranta 1**1000 01 0928**

Muinaisjäännöstyyppi:

asuinpaikat

Ajoitus:

kivikautinen

Rauhoitusluokka:

3

Yhtenäiskoordinaatit:

pkoo: 6733902, ikoo: 3531159, z: n. 35-40 m mpy

Koord. selite

Koordinaatit viittaavat muinaisjäännösalueen keskipisteeseen.

Peruskartta:

3042 12 SUUR-MIEHIKKÄLÄ

Löydöt:

-

Diaposiivit:

f. 60883-84 (kohde) ja f. 60900-01 (esineet).

Mustavalkonegatiivit:

f. 144947.

Digitaalikuvat:

f. 9, 30-31 (esineet), 10-11(kohde).

Kuvaus: Kohde sijaitsee Miehikkälän itäosassa noin 700 metriä Suur-Miehikkälän kyläkeskuksesta etelään sijaitsevan Korpirannan tilan mailla. 300 metriä Virojoesta länteen olevan moreenikumpareen etelärinteellä, 40 m mpy korkeudella on ilmeisesti sijainnut kivikautinen asuinpaikka. Maanomistaja on rakentanut paikalle perinnekasvipuutarhan, minkä seurauksena kohde on todennäköisesti täysin tuhoutunut. Puutarhan perustamiseen liittyneen maansiirron yhteydessä maanomistaja oli kerännyt paikalta talteen noin 5 litraa kvartsi-iskoksia ja -esineitä sekä kiviesineiden katkelmia. Maanomistaja kertoi puutarhan rakennusvaiheessa havainneensa maassa useita pyöreitä tummia ympyröitä/painanteita ja niissä mahdollisesti palaneita kiviä. Nämä havainnot saattavat liittyä paikalla olleisiin liesien jäännöksiin.

Korpiranta 1 on osa mahdollisesti mesoliittiseen kivikauteen ajoittuvaa laajempaa asuinpaikka-aluetta, johon kuuluvat myös samassa yhteydessä löydetyt kohteet Korpiranta 2 ja 3. Mesoliittista ajoitusta tukevat asuinpaikkojen korkeustason lisäksi kiviesineistön piirteet, kvartsimateriaalin suuri määrä ja keramiikan puuttuminen löytöaineistosta kokonaan. Korpiranta 1:stä noin 400–500 metriä kaakkoon, Virojoen itäpuolella sijaitsevat myös 2007 inventoinnissa löydetyt Halkoniemi 1 ja 2 kivikautiset asuinpaikat.

Kiinteistörekisteritunnus: 48940800030011 KORPIRANTA



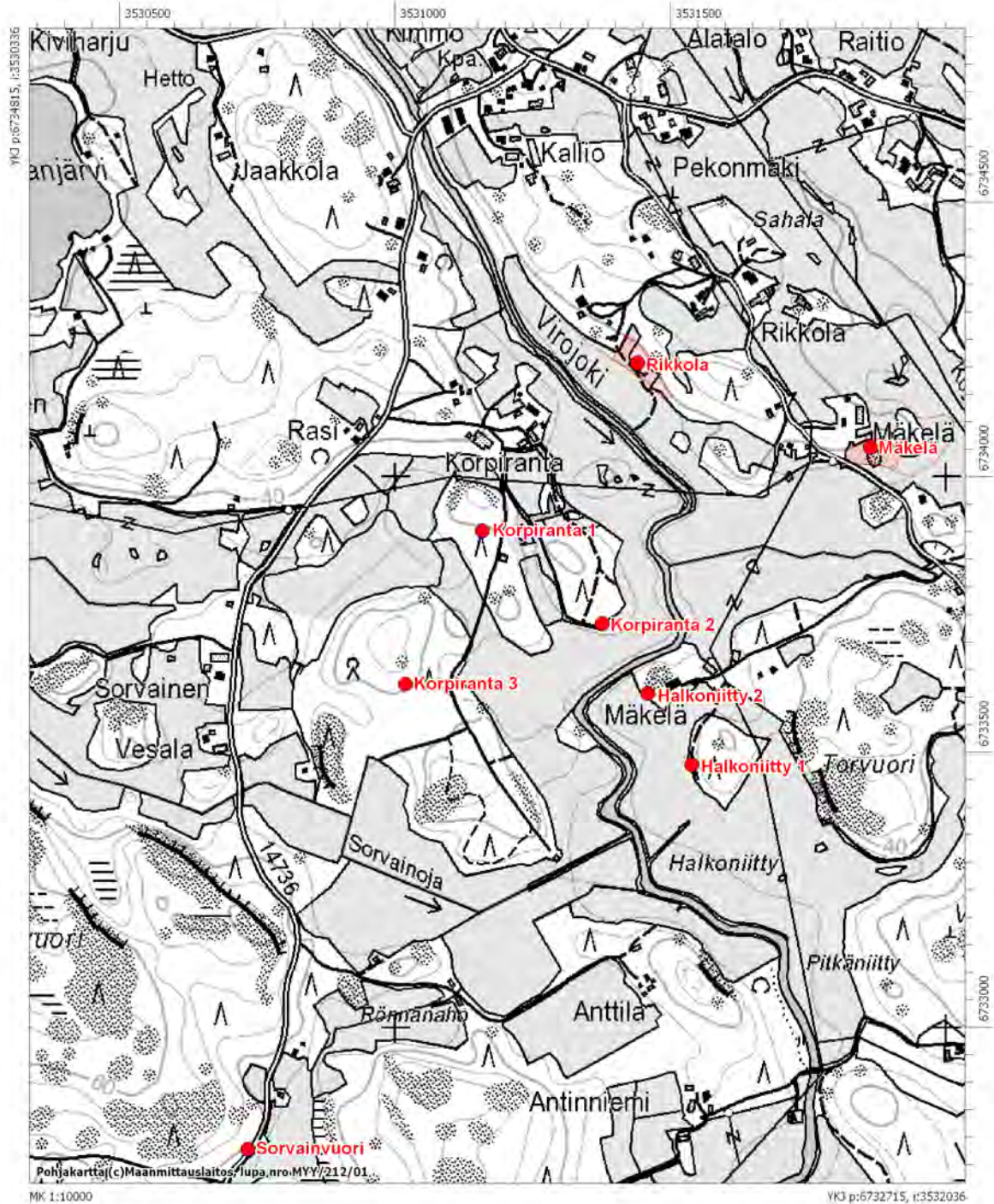
f. 9 Korpiranta 1, Kari Värin paikalta löytämiä kvartseja. 3.10.2007 O. Kunnas/Museovirasto, AO.



f. 11 Korpiranta 1, kvartsilöytöjen löytöpaikka, rinteessä nykyisin oleva kasvima. S-N
3.10.2007 O. Kunnas/
Museovirasto, AO.

Korpiranta 1-3, Halkoniitty 1-2, Mäkelä, Rikkola ja Sorvainvuori

3042 12 SUUR-MIEHIKKÄLÄ



4. Korpiranta 2	1000010930
Muinaisjäännöstyyppi:	asuinpaikat
Ajoitus:	kivikautinen
Rauhoitusluokka:	2
Yhtenäiskoordinaatit:	pkoo: 6733733, ikoo: 3531377, z: n. 35 m mpy
Koord. selite	Koordinaatit viittaavat muinaijäännösalueen keskipisteeseen.
Peruskartta:	3042 12 SUUR-MIEHIKKÄLÄ

Löydöt:	-
Diaposiivit:	f. 60902 (esineet).
Mustavalkonegatiivit:	-
Digitaalikuvat:	f. 31 (esineet).

Kuvaus: Kohde sijaitsee Miehikkälän itäosassa noin 700 metriä Suur-Miehikkälän kyläkeskuksesta etelään sijaitsevan Korpirannan tilan mailla. Kaakkoon suuntautuvan, 35 m mpy olevan peltoterassin muodostaman niemen kärjessä, noin 95 metriä Virojoesta länteen on kivikautinen asuinpaikka. Asuinpaikka saattaa jatkua pellon pohjoispuolella olevalle mäntykankaalle. Maanomistaja oli aiemmin löytänyt paikalta hiotun kivikirveen terän; inventoinnin yhteydessä pelto oli heinällä, eikä paikalta saatu muita löytöjä.

Korpiranta 2 on osa mahdollisesti mesoliittiseen kivikauteen ajoittuvaa laajempaa asuinpaikka-aluetta, johon kuuluvat myös samassa yhteydessä löydetyt kohteet Korpiranta 1 ja 3. Mesoliittista ajoitusta tukevat asuinpaikkojen korkeustason lisäksi kiviesineistön piirteet, kvartsimateriaalin suuri määrä ja keramiikan puuttuminen löytöaineistosta kokonaan. Korpiranta 2:stä noin 150 metriä kaakkoon, Virojoen itäpuolella sijaitsevat myös 2007 inventoinnissa löydetyt Halkoniemi 1 ja 2 kivikautiset asuinpaikat.

Kiinteistörekisteritunnus: 48940800030011 KORPIRANTA



f. 29 Korpiranta 1-3, Kari Värin paikalta löytämiä kivi- ja kvartsiittiesineitä. 3.10.2007 O. Kunnas/Museovirasto, AO.

5. Korpiranta 3	1000 01 0931
<i>Muinaisjäännöstyyppi:</i>	asuinpaikat
<i>Ajoitus:</i>	kivikautinen
<i>Rauhoitusluokka:</i>	3
<i>Yhtenäiskoordinaatit:</i>	pkoo: 6733620, ikoo: 3531020, z: n. 40 m mpy
<i>Koord. selite</i>	Koordinaatit viittaavat muinajäännösalueen keskipisteeseen.
<i>Peruskartta:</i>	3042 12 SUUR-MIEHIKKÄLÄ

<i>Löydöt:</i>	KM 37073:1, kvartsi-iskoksia.
<i>Diapositiivit:</i>	f. 60903 (esineet).
<i>Mustavalkonegatiivit:</i>	-
<i>Digitaalikuvat:</i>	f. 12 (kohde), 31 (esineet).

Kuvaus: Kohde sijaitsee Miehikkälän itäosassa noin 700 metriä Suur-Miehikkälän kyläkeskuksesta etelään sijaitsevan Korpirannan tilan mailla. Peltojen ympäröimää moreenikumpareta kuorittaessa oli esiin tullut kvartsi-iskoksia, joita paikalla oli edelleen havaittavissa. Paikalla on ollut ilmeisesti kivikautinen asuinpaikka, joka on ulottunut mahdollisesti koko kumpareen alueelle.

Korpiranta 3 on osa mahdollisesti mesoliittiseen kivikauteen ajoittuvaa laajempaa asuinpaikka-aluetta, johon kuuluvat myös samassa yhteydessä löydetty kohteet Korpiranta 1 ja 2. Mesoliittista ajoitusta tukevat asuinpaikkojen korkeustason lisäksi kivesineistön piirteet, kvartsimateriaalin suuri määrä ja keramiikan puuttuminen löytöaineistosta kokonaan. Korpiranta 2:sta noin 150 metriä kaakkoon, Virojoen itäpuolella sijaitsevat myös 2007 inventoinnissa löydetty Halkoniemi 1 ja 2 kivikautiset asuinpaikat.

Kiinteistörekisteritunnus: 48940800030011 KORPIRANTA

6. Sorvainvuori	1000 01 0932
<i>Muinaisjäännöstyyppi:</i>	asuinpaikat
<i>Ajoitus:</i>	kivikautinen
<i>Rauhoitusluokka:</i>	2
<i>Yhtenäiskoordinaatit:</i>	pkoo: 6732778, ikoo: 3530733, z: n. 35 m mpy
<i>Koord. selite</i>	Koordinaatit viittaavat muinajäännösalueen keskipisteeseen.
<i>Peruskartta:</i>	3042 12 SUUR-MIEHIKKÄLÄ

<i>Löydöt:</i>	KM 37074:1-2, kvartsi-iskoksia.
<i>Diapositiivit:</i>	-
<i>Mustavalkonegatiivit:</i>	-
<i>Digitaalikuvat:</i>	f. 13.

Kuvaus: Kohde sijaitsee noin 2 km Suur-Miehikkälän kyläkeskuksesta etelään, Sorvainvuoren kaakkoisreunalla, Suur-Miehikkäläntien varrella. Tien länsipuolella olevasta tienleikkauksesta sekä itäpuolella olevasta hiekkaisesta pellostä löytyi kvartsi-iskoksia. Suur-Miehikkäläntie on leikannut 40 m mpy olevan terrassin reunan ja lienee tuhonnut osan kivikautisesta asuinpaikasta. Asuinpaikka-aluetta on kuitenkin säilynyt tien molemmin puolin. Lähin kivikautinen asuinpaikka on vuoden 2007 inventoinnissa löydetty Korpiranta 1-3 asuinpaikka-alue, joka sijaitsee Sorvainvuoresta 1,2 km koilliseen.

Kiinteistörekisteritunnus: 48940800080050 VESALA, 48989500014736 KALLIOKOSKEN
PAIKALLISTIE



f. 13 Sorvainvuori, yleiskuva asuinpaikasta, löydöt tienleikkauksesta. SE-NW, 3.10.2007 O. Kunnas/Museovirasto, AO.

7. Vainiola **1000 01 0933**
 Muinaisjäännöstyyppi: asuinpaikat
 Ajoitus: kivikautinen
 Rauhoitusluokka: 2
 Yhtenäiskoordinaatit: pkoo: 6724550, ikoo: 3548710, z: n. 20 m mpy
 Koord. selite: Koordinaatit viittaavat muinaisjäännösalueen
 keskipisteeseen.
 Peruskartta: 3044 02 VAALIMAA

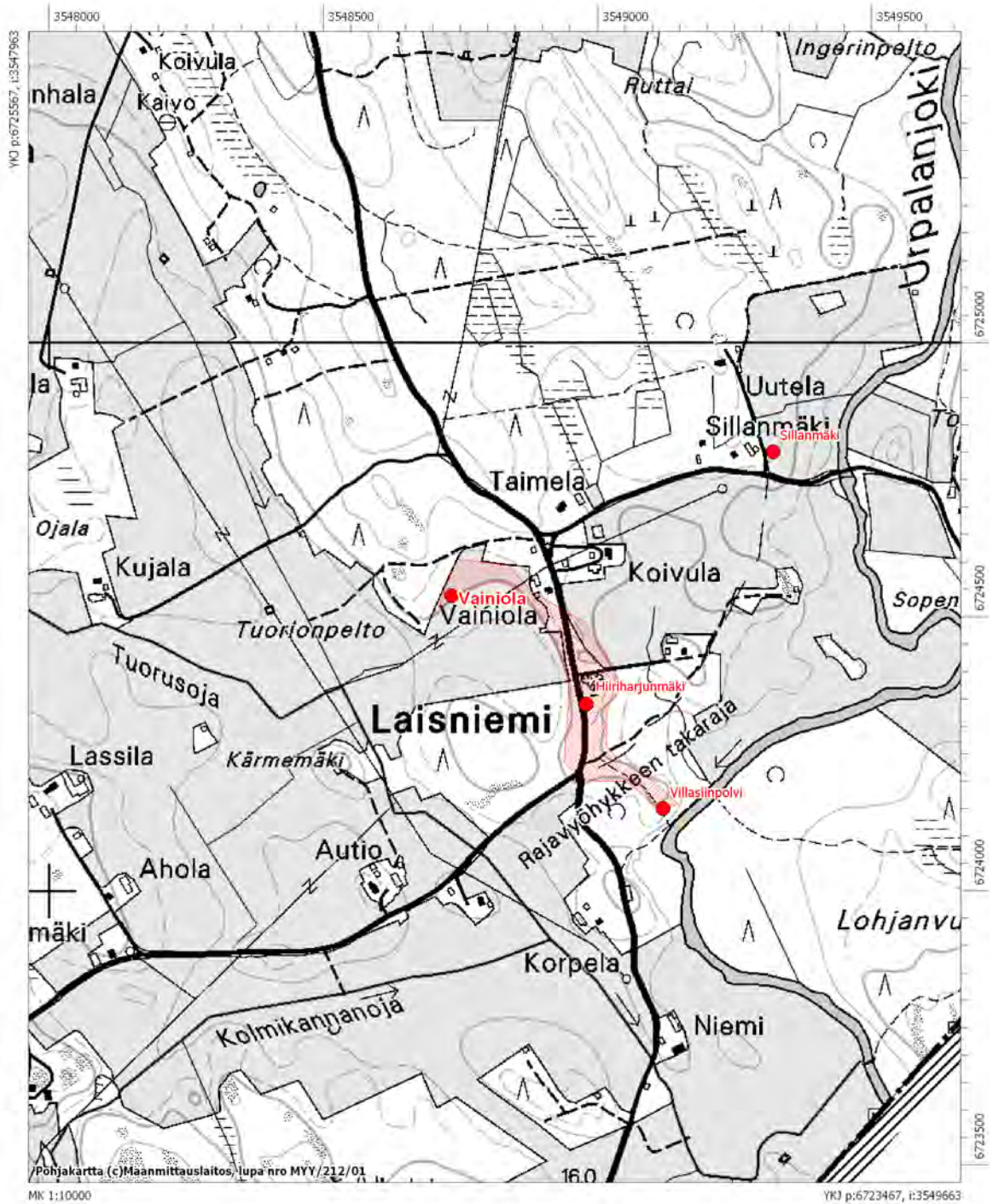
Löydöt: KM 37075, kvartsi-iskoksia.
 Diapositiivit: f. 60885.
 Mustavalkonegatiivit: f. 144948.
 Digitaalikuvat: f. 14.

Kuvaus: Kohde sijaitsee Miehikkälän itäosassa Laisniemessä, savipellolla 20 m mpy olevalla terassilla, noin 150 metriä Laisniementiestä länteen. Pellostä saatiin pintapöimintälöytöinä kvartsi-iskoksia, paikka on myös topografialtaan sopiva kivikautiselle asuinpaikalle. Pellon länsipuolella olevalla metsäsaarekkeella havaittiin uudehkoja kaivantaja ja alueella oli suoritettu metsäaurausta. Peltoalue oli tutkimusajankohtana sängellä joten havaintomahdollisuudet olivat heikot. Kohde saattaa muodostaa Vainiolasta noin 400 metriä eteläkaakkoon sijaitsevien Hiiriharjunmäen ja Villasiinpölvien kivikautisten asuinpaikkojen kanssa yhtenäisen asuinpaikka-alueen.

Kiinteistörekisteritunnus: 48940500130035 TUORIO, 48940500230000 VAINIO

Vainiola, Hiiriharjunmäki, Villasiinpolvi ja Sillanmäki

3044 02 VAALIMAA



8. Hietala	1000010936
Muinaisjäännöstyyppi:	asuinpaikat
Ajoitus:	kivikautinen
Rauhoitusluokka:	2
Yhtenäiskoordinaatit:	pkoo: 6727802, ikoo: 3549548, z: n. 20-25 m mpy
Koord. selite	Koordinaatit viittaavat muinaisjäännösalueen keskipisteeseen.
Peruskartta:	3044 02 VAALIMAA
Löydöt:	KM 37076:1-3, kvartsi-iskoksia, palanutta luuta ja savea.
Diaposiivit:	f. 60886.
Mustavalkonegatiivit:	f. 144949-50.
Digitaalikuvat:	f. 15-16.

Kuvaus: Kohde sijaitsee Muurikkalan kylästä noin 1 km itään, Urpalanjoen itärannalla. Hietalan talon länsipuolella, 20–25 m mpy olevalla pienialaisella hiekkaterassilla, pellon ja talon piha-alueen välissä on kivikautinen asuinpaikka. Asuinpaikka on sijainnut muinaisen merenlahden pienen poukaman pohjoisrannalla. Pintalöytöinä poimittiin kvartsi-iskoksia ja palanutta luuta. Peltopientareen leikkauksessa havaittiin 10–15 cm paksu, tumma kulttuurikerros. Asuinpaikka saattaa jatkua rinteessä olevan Hietalan talon takapihalle, peltoalueella ei havaittu löytöjä. Maaperä paikalla on hienoa hiekkaa.

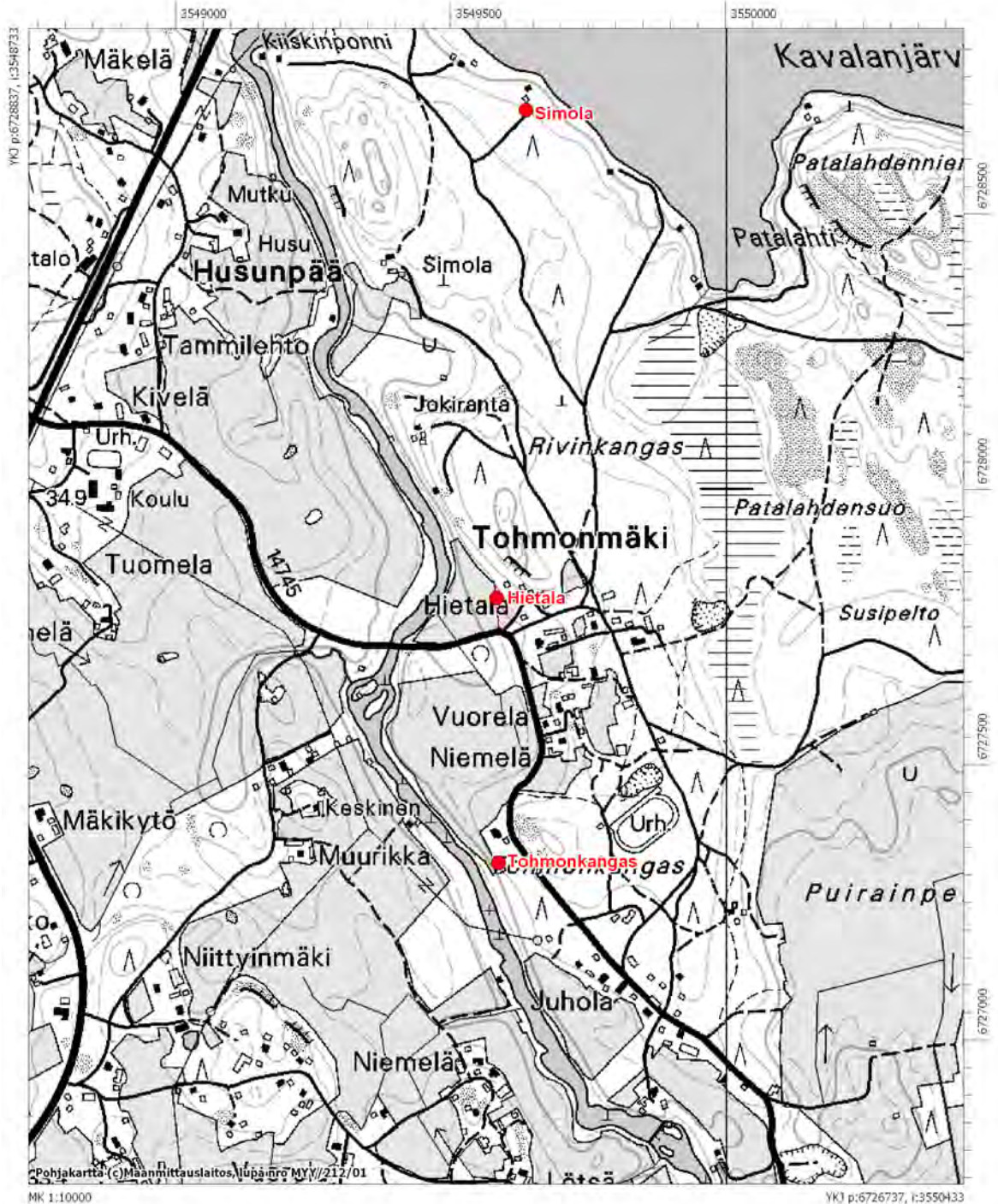
Kiinteistörekisteritunnus: 48940900010309 YLÄ-HIETALA, 48940900010316 AURINKORINNE



f. 15 Hietala, yleiskuva asuinpaikasta. W-E, 4.10.2007 O. Kunnas/Museovirasto, AO.

Hietala, Tohmonkangas ja Simola

3044 02 VAALIMAA



9. Kotisuo 1	1000010937
Muinaisjäännöstyyppi:	asuinpaikat
Ajoitus:	kivikautinen
Rauhoitusluokka:	2
Yhtenäiskoordinaatit:	pkoo: 6726470, ikoo: 3550415, z: n. 20-25 m mpy
Koord. selite	Koordinaatit viittaavat muinaisjäännösalueen keskipisteeseen.
Peruskartta:	3044 05 KAVALANSALMI

Löydöt: KM 37077:1-8, kiviesineen katkelma, kvartsi-iskoksia ja palanutta luuta.

Diapositiivit: f. 60888-60890

Mustavalkonegatiivit: f. 144954.

Digitaalikuvat: f. 17.

Kuvaus: Kohde sijaitsee Muurikkalan kylästä noin 2,2 km kaakkoon, noin 300 metriä Urpalanjoesta itään olevalla kuivalla mäntykankaalla, jonka läpi Tohmonmäentie kulkee. Luoteeseen viettävällä rinteellä, noin 20 m mpy olevan terassin reunalla on kivikautinen asuinpaikka. Tienleikkauksista saatiin löytöinä kvartsia ja palanutta luuta. Löytöalueen kohdalla oli havaittavissa myös ohut kulttuurikerros. Tien molemmille sivuille on kasattu ilmeisesti tien teon tai parannuksen yhteydessä hiekkaa, ja tietä ympäröivällä mäntykankaalla on suoritettu metsä-äestystä. Lisäksi asuinpaikan läpi on kaivettu juoksuhauda. Alueella on myös useita kuoppia, jotka ovat syntyneet todennäköisesti puiden poiston yhteydessä.

Kiinteistörekisteritunnus: 48940500180000 METSOLA



f. 17 Kotisuo 1, yleiskuva, 25 m mpy oleva terassi, löydöt tienleikkauksista. N-S
5.10.2007 O. Kunnas/Museovirasto, AO.

10. Kotisuo 2 **1000010938**
 Muinaisjäännöstyyppi: asuinpaikat
 Ajoitus: kivikautinen
 Rauhoitusluokka: 2
 Yhtenäiskoordinaatit: pkoo: 6726061, ikoo: 3550916, z: n. 30 m mpy
 Koord. selite: Koordinaatit viittaavat muinaisjäännösalueen
 keskipisteeseen.
 Peruskartta: 3044 05 KAVALANSALMI

Löydöt: KM 37078:1-2, kvartsi-iskoksia.
 Diapositiivit: f. 60891.
 Mustavalkonegatiivit: f. 144955.
 Digitaalikuvat: f. 18.

Kuvaus: Kohde sijaitsee rajavyöhykkeellä Muurikkalan kylästä noin 3 km kaakkoon, Kotisuon pohjoispuolella olevan hiekkakuopan itäreunalla. Hiekkakuopan leikkauksesta ja leikkauksen vieressä kulkevalta metsätieltä saatiin löytöinä kvartsi-iskoksia. Paikalla sijainnut kivikautinen asuinpaikka on todennäköisesti suurelta osin tuhoutunut hiekanotossa, mutta metsätien alla saattaa olla säilyneenä löytökerroksia. Kotisuo 1:n kivikautinen asuinpaikka sijaitsee noin 600 metriä luoteeseen.

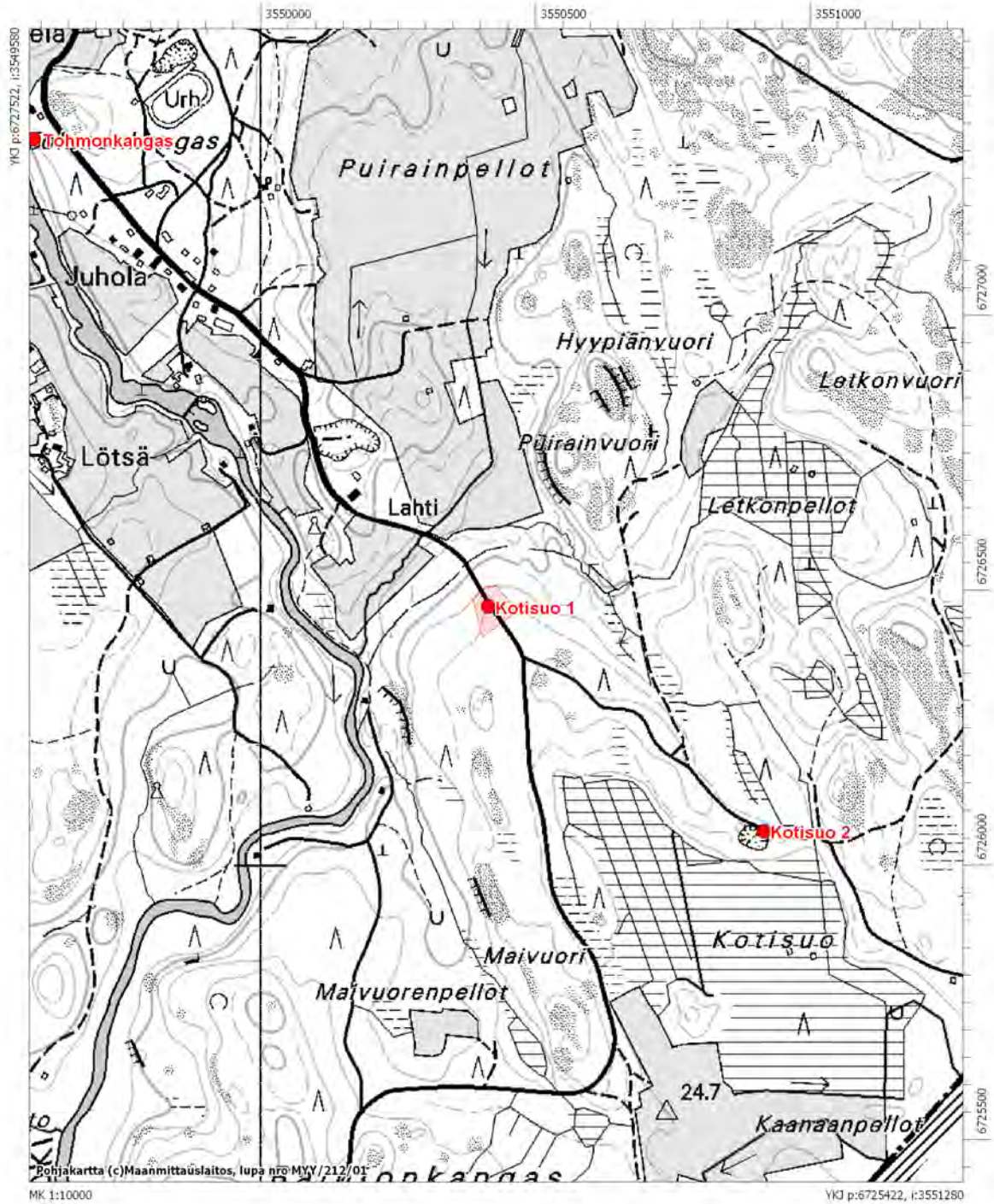
Kiinteistörekisteritunnus: 48940600010078 LETKO



f. 18 Kotisuo 2, yleiskuva, löydöt hiekkakuopan reunaleikkauksesta. SW-NE 5.10.2007
 O. Kunnas/Museovirasto, AO.

Kotisuo 1, Kotisuo 2 ja Tohmonkangas

3044 05 KAVALANSALMI



11. Mäkelä	1000010939
Muinaisjäännöstyyppi:	asuinpaikat
Ajoitus:	kivikautinen
Rauhoitusluokka:	2
Yhtenäiskoordinaatit:	pkoo: 6734053, ikoo: 3531863, z: n. 40 m mpy
Koord. selite	Koordinaatit viittaavat muinaisjäännösalueen keskipisteeseen.
Peruskartta:	3042 12 SUUR-MIEHIKKÄLÄ
Löydöt:	KM 37079:1-4, kvartsi-iskoksia.
Diapositiivit:	f. 60892.
Mustavalkonegatiivit:	f. 144957.
Digitaalikuvat:	f. 21-22.

Kuvaus: Kohde sijaitsee Suur-Miehikkälästä noin 1km kaakkoon, Virojoesta 300 metriä itään olevalla hiekkaisella peltorinteellä. Paikalta saatiin pintapöimintä löytöinä kvartsi-iskoksia; löytöalueet erottuvat pellossa muita alueita hiekkaisempina. Kohteella ei havaittu merkkejä kulttuurikerroksesta.

Kiinteistörekisteritunnus: 48940800100257 MÄKELÄNPELTO



f. 21-22 Mäkelä, yleiskuva kvartsien asuinpaikasta. Panoraama. SW-NE, 17.10.2007 O. Kunnas/Museovirasto, AO.

12. Halkoniitty 1	1000010942
Muinaisjäännöstyyppi:	asuinpaikat
Ajoitus:	kivikautinen
Rauhoitusluokka:	2
Yhtenäiskoordinaatit:	pkoo: 6733476, ikoo: 3531540, z: n. 35 m mpy
Koord. selite	Koordinaatit viittaavat muinaisjäännösalueen keskipisteeseen.
Peruskartta:	3042 12 SUUR-MIEHIKKÄLÄ
Löydöt:	KM 37080, kvartsi-iskoksia.
Diapositiivit:	f. 60893.
Mustavalkonegatiivit:	f. 144959.
Digitaalikuvat:	f. 23.

Kuvaus: Kohde sijaitsee 1,35 km Suur-Miehikkälästä eteläkaakkoon, 100 metriä Virojoesta itään ja 150 metriä Mäkelän talosta etelään, mäntyä kasvavan metsäsaarekkeen reunalla. Paikalta löydettiin kvartsi-iskoksia metsäsaarekkeen ja pellon rajalta. Peltö oli inventointiajankohtana heinällä, joten pintapöimintää ei voitu suorittaa. Asuinpaikka saattaa jatkua metsäsaarekkeeseen, paikalla havaittiin ohut mahdollinen kulttuurikerros. Maaperä paikalla on hiesua/hiesumoreenia. Halkoniitty 2 sijaitsee paikasta noin 180 metriä luoteeseen.

Kiinteistörekisteritunnus: 48940800100250 MÄKELÄ

13. Halkoniitty 2

1000010943

Muinaisjäännöstyyppi:

asuinpaikat

Ajoitus:

kivikautinen

Rauhoitusluokka:

2

Yhtenäiskoordinaatit:

pkoo: 6733609, ikoo: 3531460, z: n. 35 m mpy

Koord. selite

Koordinaatit viittaavat muinaisjäännösalueen keskipisteeseen.

Peruskartta:

3042 12 SUUR-MIEHIKKÄLÄ

Löydöt:

KM 37081:1-2, asuinpaikkalöytöjä.

Diapositiivit:

f. 60894.

Mustavalkonegatiivit:

f. 144958.

Digitaalikuvat:

f. 24.

Kuvaus: Kohde sijaitsee 1,1 km Suur-Miehikkälästä eteläkaakkoon, Mäkelän talon länsipuolella Virojokeen laskevan kallioisen hiekkamoreenikumpareen lounaisreunalla. Savipellon ympäröimän kumpareen jyrkäksi leikatulta ja osaksi kuoritulta länsi/lounaisreunalta löydettiin useita kvartsi-iskoksia. Osa kohteesta on ilmeisesti tuhoutunut kumpareen reunojen leikkauksessa, mutta pieni osa on mahdollisesti säilynyt kumpareella olevan kallion ja leikkauksen välisellä alueella. Halkoniitty 1 sijaitsee paikasta noin 180 m kaakkoon.

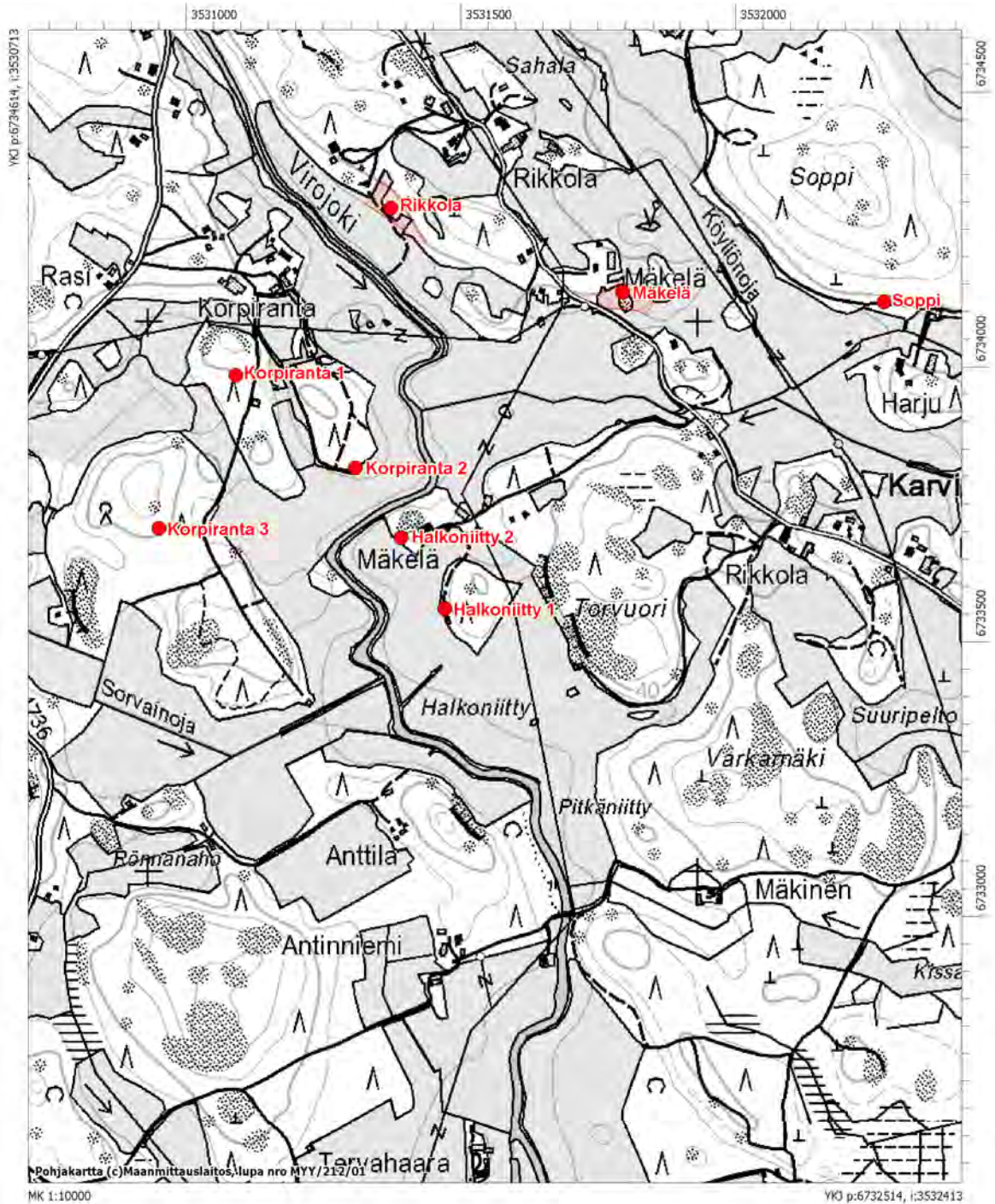
Kiinteistörekisteritunnus: 48940800100250 MÄKELÄ



f. 24 Halkoniitty 2, yleiskuva, löydöt metsän ja pellon reunaleikkauksesta. SW-NE, 17.10.2007
O. Kunnas/Museovirasto, AO.

Halkoniitty, Halkoniitty 2, Korpiranta 1-3, Rikkola, Mäkelä ja Soppi

3042 12 SUUR-MIEHIKKÄLÄ



14. Rikkola **1000010944**
 Muinaisjäännöstyyppi: asuinpaikat
 Ajoitus: kivikautinen
 Rauhoitusluokka: 2
 Yhtenäiskoordinaatit: pkoo: 6734206, ikoo: 3531441, z: n. 35-40 m mpy
 Koord. selite: Koordinaatit viittaavat muinaisjäännösalueen
 keskipisteeseen.
 Peruskartta: 3042 12 SUUR-MIEHIKKÄLÄ

Löydöt: KM 37082:1-10, asuinpaikkalöytöjä.
 Diapositiivit: f. 60895-96.
 Mustavalkonegatiivit: f. 144960-62.
 Digitaalikuvat: f. 25.

Kuvaus: Kohde sijaitsee 700 metriä Suur-Miehikkälän kyläkeskuksesta eteläkaakkoon, 100 metriä Virojoesta, jokeen laskevalla lounaaseen avautuvalla kahdella hiekkaisella peltorinteellä, joiden välissä on metsäsaareke. Asuinpaikka sijoittuu 35–40 m mpy olevalle terassille. Paikalta löydettiin kvartsia noin 120 x 30 metrin laajuiselta alueelta. Suurin osa löydöistä havaittiin peltorinteessä, mutta kvartsi-iskoksia löytyi myös alueen eteläpäässä alkavan metsän ja tien leikkauksessa. Peltojen välissä sijaitsevalla metsäsaarekkeella on mahdollisesti säilynyt kulttuurikerrosta; paikalle tehdystä 50 x 50 cm koepistosta saatiin myös löytöinä kvartsi-iskoksia. Peltoon tehdyissä kairauksissa ei havaittu kulttuurikerrosta.

Kiinteistörekisteritunnus: 48940800100269 JOKELA



f. 25 Rikkola, yleiskuva asuinpaikasta, kuvassa tutkija Johanna Enqvist ja Kari Värrö pellolla. W-E, 17.10.2007 O. Kunnas/Museovirasto, AO.

15. Vuorela **1000 01 0945**
 Muinaisjäännöstyyppi: asuinpaikat
 Ajoitus: kivikautinen
 Rauhoitusluokka: 2
 Yhtenäiskoordinaatit: pkoo: 6734005, ikoo: 3530226, z: n. 40 m mpy
 Koord. selite: Koordinaatit viittaavat muinaisjäännösalueen
 keskipisteeseen.
 Peruskartta: 3042 12 SUUR-MIEHIKKÄLÄ

Löydöt: KM 37083:1-4, asuinpaikkalöytöjä.

Diapositiivit: -
Mustavalkonegatiivit: f. 144967-68.
Digitaalikuvat: f. 26-27.

Kuvaus: Kohde sijaitsee 1,27 km Suur-Miehikkälän kyläkeskuksesta lounaaseen, etelään aukeavalla hiekkaisella peltorinteellä Anttimäentien eteläpuolella, 40 m mpy olevalla terassilla. Pellolta löydettiin pintapöiminnässä useita kvartsi-iskoksia ja yksi -ydin; löytöalueet erottuvat pellossa hiekkaisempina kohtina. Paikalla ei havaittu kulttuurikerrosta. Kyseiseltä pellolta on paikallisen Kari Värin mukaan löytynyt aiemmin reikäkirves, joka on sittemmin hävinnyt.

Kiinteistörekisteritunnus: 48940800150269 ETELÄRINNE



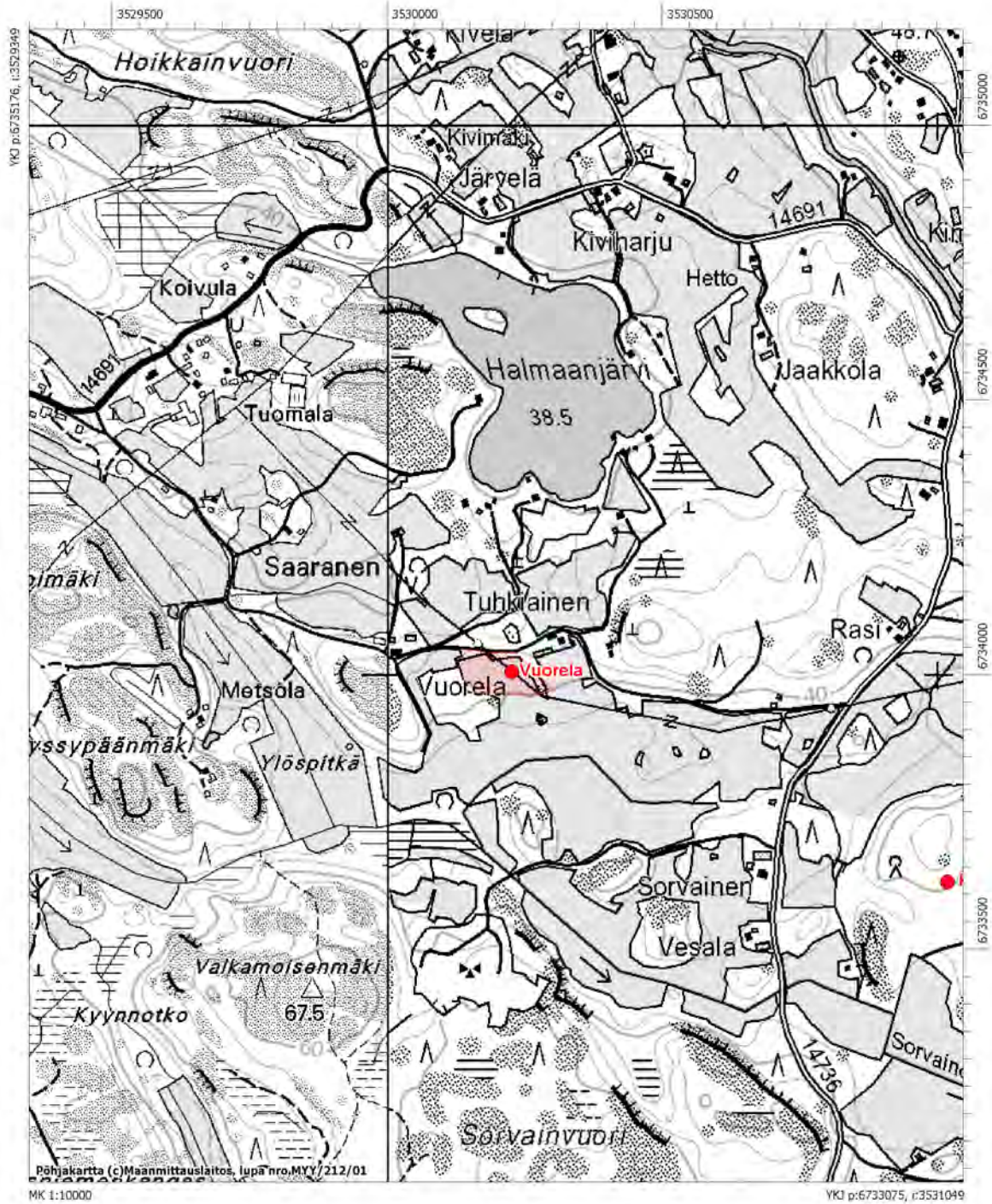
f. 26 Vuorela, yleiskuva asuinpaikasta, löydöt pellon hiekkaisilta kohdilta. N-S, 24.10.2007 O. Kunnas/Museovirasto, AO.



f. 27 Vuorela, yleiskuva asuinpaikasta löydöt pellon hiekkaisilta kohdilta. E-W, 24.10.2007 O. Kunnas/Museovirasto, AO.

Vuorela

3042 12 SUUR-MIEHIKKÄLÄ



16. Hiekkala	1000 01 0946
Muinaisjäännöstyyppi:	asuinpaikat - asumuspainanteet
Ajoitus:	kivikautinen
Rauhoitusluokka:	1
Lukumäärä:	5
Yhtenäiskoordinaatit:	pkoo: 6730563, ikoo: 3525080, z: n. 25-30 m mpy
Koord. selite	Koordinaatit viittaavat muinaisjäännösalueen keskipisteeseen.
Peruskartta:	3042 09 LAPJÄRVI
Löydöt:	KM 37084:1-3, asuinpaikkalöytöjä.
Diapositiivit:	f. 60897-60899.
Mustavalkonegatiivit:	f. 144969-71.

Kuvaus: Kohde sijaitsee Miehikkälän länsiosassa, 150 metriä Salo-Miehikkälätiestä länteen ja 100 metriä Onkamaanjoesta pohjoiseen, 25 m mpy olevalla etelään katsovalla terassilla. Maasto on hiekkaista mäntykangasta jonka läpi kulkee itä-länsi -suunnassa metsätie. Terassia halkovasta tienleikkauksesta saatiin löytöinä kvartsi-iskoksia ja havaittiin kulttuurimaata. Kohde on metsätietä lukuun ottamatta hyvin säilynyt.

Alueella on myös 5 mahdollista asuinpainannetta, painanteet A–E:
Painanne A on pyöreähkö, halkaisijaltaan 5 x 6 metriä ja noin 0,7 metriä syvä. Painanteeseen tehtiin 50 x 50 cm ja 40 cm syvä koepisto, jossa havaittiin turpeen ja huuhtoumiskerroksen alla 24 cm syvyydessä punertava kerros, jonka punertava väri johtuu luultavasti kerroksessa olleista rautasaostumista. Tämän kerroksen alla 40 cm syvyydessä oli puhdas pohjahiekka.

Painanne B on pyöreähkö, halkaisijaltaan 4 x 5 metriä ja noin 0,3 metriä syvä. Painanteen läpi kulkee polku.

Painanne C on epämääräisen muotoinen, halkaisijaltaan 5 x 3 metriä ja noin 0,2–0,3 metriä syvä.

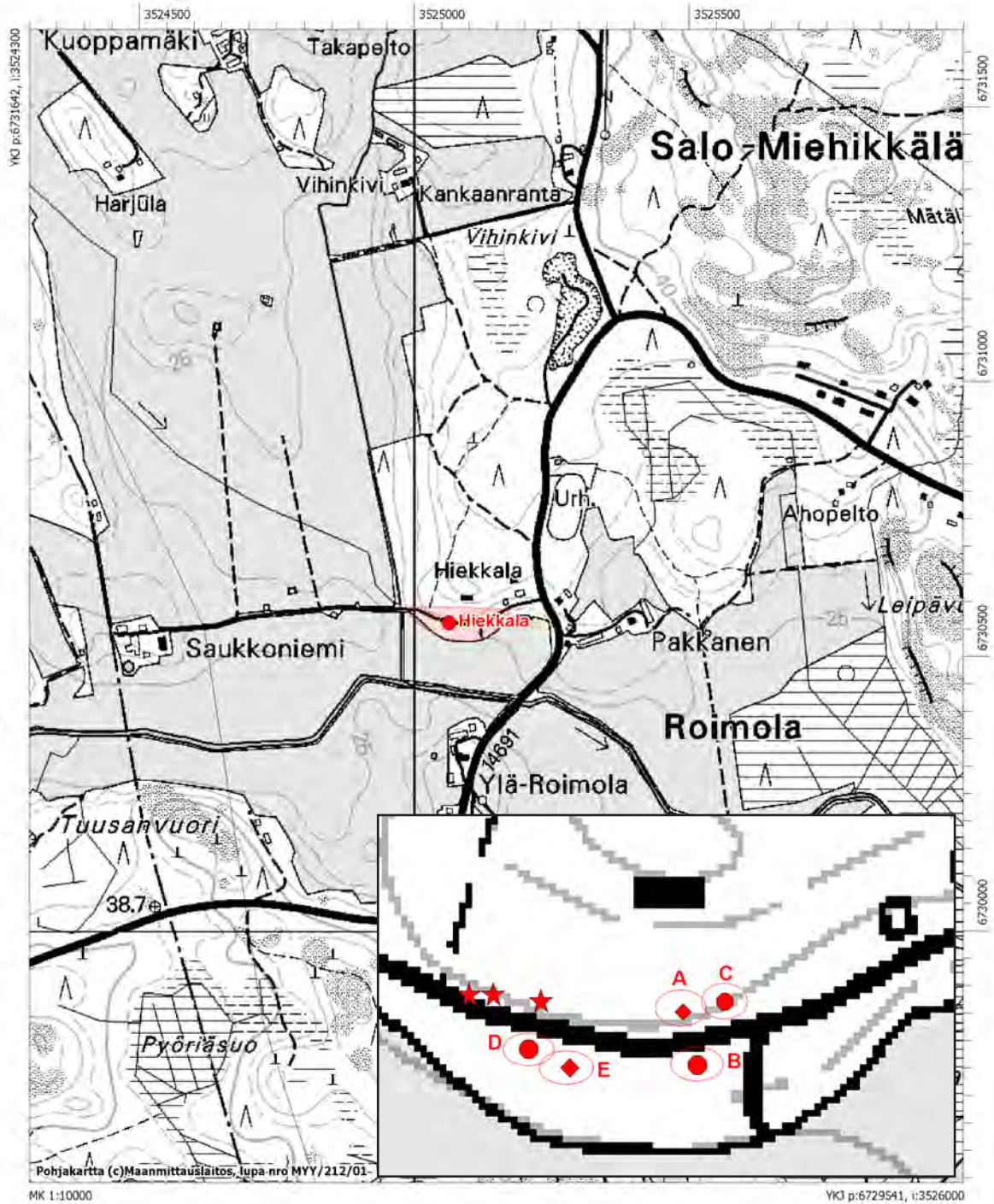
Painanne D on rajoiltaan epäselvä, halkaisijaltaan 6 x 3 metriä ja noin 0,3 metriä syvä. Painanne on aivan terassin reunalla, ja sen eteläreunaan on kaivettu potero.

Painanne E on pyöreähkö, rajoiltaan epäselvä, halkaisijaltaan 4 x 4 metriä ja noin 0,5 metriä syvä. Painanteeseen tehtiin 50 x 50 cm ja 60 cm syvä koepisto: 30 cm syvyydessä turpeen ja huuhtoumiskerroksen alla olevasta punertavasta saostuneesta kerroksesta saatiin löytöinä 4 kvartsi-iskosta.

Kiinteistörekisteritunnus: 48940800110084 MÄNTYRINNE, 48940800110085 HIEKKALA, 48940801000000 YLÄ-ROIMOLA

Hiekkala

3042 09 LAPJÄRVI



Kvartsilöydöt on merkitty tähdillä, painanteet A-E soikioilla.

17. Kallio **1000 01 0947**
 Muinaisjäännöstyyppi: asuinpaikat
 Ajoitus: kividautinen
 Rauhoitusluokka: 2
 Yhtenäiskoordinaatit: pkoo: 6727705, ikoo: 3547010, z: n. 20 m mpy
 Koord. selite: Koordinaatit viittaavat muinaisjäännösalueen
 keskipisteeseen.
 Peruskartta: 3044 02 VAALIMAA

Löydöt: -
 Diapositiivit: -
 Mustavalkonegatiivit: f. 144972-73.
 Digitaalikuvat: f. 30-32 (esineet).

Kuvaus: Kohde sijaitsee Miehikkälän länsi-osassa sijaitsevan Tuorusjärven länsirannalla 20 metrin korkeuskäyrällä, Kallion tilan mailla. Asuinpaikka on sijainnut Litorinameren aikaisen sisämaahan työntyneen lahden rannalla, josta nykyinen Tuorusjärvi on aikoinaan kuroutunut umpeen. Kallion tilan omistaja Terho Mäkinen oli veljensä kanssa aikoinaan löytänyt tilan päärakennuksen ja Tuorusjärven väliseltä pieneltä peltokaistaleelta useita kiviesineitä, jotka viittaavat kividautiseen asuinpaikkaan. Paikalla käydessä esineiden löytöpaikka oli niittynä, kairausta ei voitu suorittaa koska maa oli roudassa.

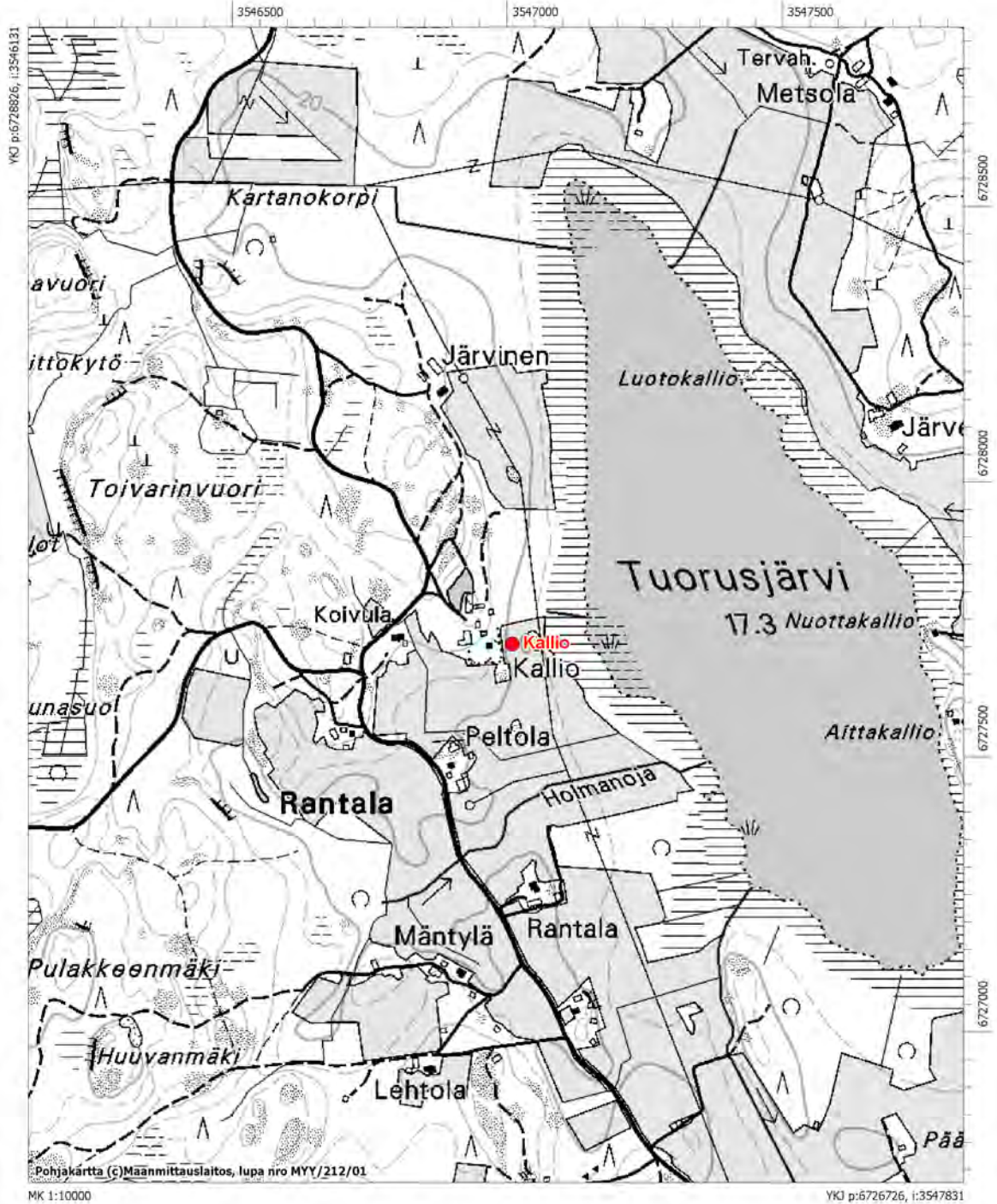
Kiinteistörekisteritunnus: 48940900020209 KALLIO



f. 30 Kallion tilalta löytyneitä kiviesineitä. 9.11.2007 J. Enqvist/Museovirasto,AO.

Kallio

3044 02 VAALIMAA



5.2. Löytöpaikat

1. Tohmonkangas

1000 01 0948

Muinaisjäänöstyyppi:

löytöpaikka

Ajoitus:

kivikautinen

Rauhoitusluokka:

-

Yhtenäiskoordinaatit:

pkoo: 6727321, ikoo: 3549587, z: n. 20 m mpy

Koord. selite

Koordinaatit viittaavat kvartsin löytöpaikkaan.

Peruskartta:

3044 02 VAALIMAA

Löydöt:

KM 37089, kvartsi-iskos.

Diapositiivit:

f. 60887.

Mustavalkonegatiivit: f. 144951.

Kuvas: Kvartsilöytöpaikka sijaitsee Tohmonkankaalla Urpalanjoen itärannalla, jyrkästi jokeen laskevalla 20 m mpy olevalla terassilla. Kvartsi-iskos löytyi terassille rakennetun talon pihalla olevasta pienestä savisesta kasvimaasta. Löytöpaikan yläpuolella maasto on hiekkaista mäntykangasta. Paikasta noin 450 metriä pohjoiseen sijaitsee vuoden 2007 inventoinnissa löydetty Hietalan kivikautinen asuinpaikka.

Kiinteistörekisteritunnus: 48940900010115 KOSKELA

Ks. peruskarttaote s. 37.

2. Simola

1000 01 0949

Muinaisjäänöstyyppi:

löytöpaikka

Ajoitus:

kivikautinen

Rauhoitusluokka:

-

Yhtenäiskoordinaatit:

pkoo: 6728688, ikoo: 3549637, z: n. 20 m mpy

Koord. selite

Koordinaatit viittaavat kvartsin löytöpaikkaan.

Peruskartta:

3044 02 VAALIMAA

Löydöt:

KM 37086, kvartsi-iskos.

Diapositiivit:

f. 60887.

Mustavalkonegatiivit: f. 144956.

Kuvas: Kvartsilöytöpaikka sijaitsee Tohmonkankaan pohjoisosassa, Kavalanjärven lounaisrannalla 20 m mpy olevalla terassilla. Kvartsi-iskos löytyi rannassa olevalle kesämökille johtavalta tieltä; löytöpaikan läheisyyteen tehdyissä koepistoissa ei havaittu merkkejä kulttuurikerroksesta. Kvartsin löytöpaikalla oli havaittavissa selkeät rantamuodostumat, ja maasto oli mäntyistä hiekkakangasta.

Kiinteistörekisteritunnus: 48940900010172 KATAJARANTA, 48940900010173 TOHMONKANGAS

Ks. peruskarttaote s. 37.

3. Soppi

1000 01 0950

Muinaisjäänöstyyppi:

löytöpaikka

Ajoitus:

kivikautinen

Rauhoitusluokka:

-

Yhtenäiskoordinaatit:

pkoo: 6734036, ikoo: 3532339, z: n. 40 m mpy

Koord. selite

Koordinaatit viittaavat kvartsin löytöpaikkaan.

Peruskartta:

3042 12 SUUR-MIEHIKKÄLÄ

Löydöt:

KM 37087, kvartsi-iskos.

Diapositiivit: -
Mustavalkonegatiivit: -

Kuvaus: Kvartsilöytöpaikka sijaitsee Suur-Miehikkälän kyläkeskuksesta noin 1,2 km kaakkoon, Soppi -nimisen kohouman eteläpuolella 40 m mpy olevan terassin ja Sopentien välisellä rinteellä. Kvartsi-iskos löytyi lounaaseen viettävästä hiekka-moreenirinteestä. Löytöpaikalta noin 500 metriä länteen sijaitsee vuoden 2007 inventoinnissa löydetty Mäkelän kivikautinen asuinpaikka.

Kiinteistörekisteritunnus: 48940800100090 HARJU, 48940800860000 UUSI-MATTILA

Ks. peruskarttaote s. 43.

4. Katajikko	1000 01 0951
<i>Muinaisjäännöstyyppi:</i>	löytöpaikka
<i>Ajoitus:</i>	kivikautinen
<i>Rauhoitusluokka:</i>	-
<i>Yhtenäiskoordinaatit:</i>	pkoo: 6736132, ikoo: 3528625, z: n. 40 m mpy
<i>Koord. selite</i>	Koordinaatit viittaavat kvartsin löytöpaikkaan.
<i>Peruskartta:</i>	3042 09 LAPJÄRVI

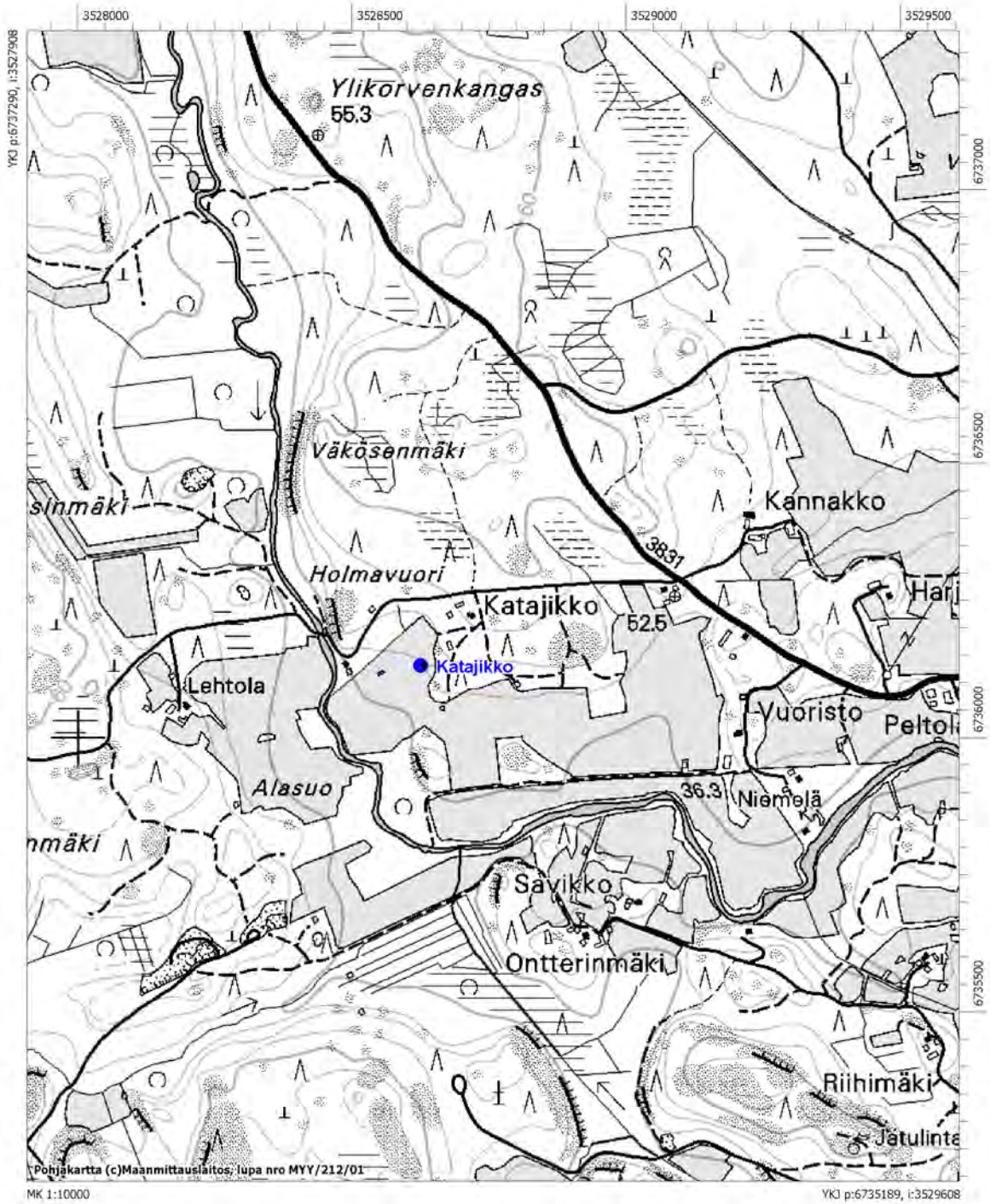
Löydöt: KM 37088, kvartsi-iskoksia.
Diapositiivit: -
Mustavalkonegatiivit: -

Kuvaus: Kvartsi-iskosten löytöpaikka sijaitsee 3 km Suur-Miehikkälän kyläkeskuksesta luoteeseen, Virojoen itärannalla olevalla laajalla savisella peltoalueella. Pellossa erottuu selvästi noin 40 m mpy oleva muinainen rantaterassi. Savipellossa ei havaittu mitään asuinpaikkaan viittaavaa. Paikallisten asukkaiden mukaan paikan lähistöltä olisi aikoinaan löytynyt kivistä katkelma, mutta tarkka löytöpaikka on unohtunut ja esineen katkelmakin kadonnut.

Kiinteistörekisteritunnus: 48940800120069 JOKSIVU

Katajikko

3042 09 LAPJÄRVI



Lähteet

Painamattomat lähteet

- Blomqvist, A.R. 1885: Kiinteät muinaisjäännökset Kymin kihlakunnassa. Inventointikertomus Museoviraston arkeologian osaston arkistossa.
- Enqvist, J. 2004: Haminan ohikulkutien (Vt 7/E 28) muinaisjäänösinventointi. Inventointikertomus Museoviraston arkeologian osaston topografisessa arkistossa.
- Enqvist, J. 2006: Haminan inventointi. Inventointikertomus Museoviraston arkeologian osaston topografisessa arkistossa.
- Heikel, H. J. 1905: Virolahden pitäjän Heikkilän kylän kivikautinen asuinpaikka . Tarkastuskertomus Museoviraston arkeologian osaston topografisessa arkistossa.
- Huurre, M. 1976a: Miehikkälä Kaivosuo. Tarkastuskertomus Museoviraston arkeologian osaston topografisessa arkistossa.
- Huurre, M. 1976b: Miehikkälä Ojamaa. Tarkastuskertomus Museoviraston arkeologian osaston topografisessa arkistossa.
- Koskimies, M. 1967: Virolahden kiinteät muinaisjäännökset. Inventointikertomus Museoviraston arkeologian osaston topografisessa arkistossa.
- Luhon, V. 1951: Miehikkälä Villasiinpolvi. Kaivauskertomus Museoviraston arkeologian osaston topografisessa arkistossa.
- Miettinen, T. 1974: Miehikkälän inventointi. Keskenäinen inventointikertomus Museoviraston arkeologian osaston topografisessa arkistossa.
- Miettinen, T. 1990a: Miehikkälä Ylikorvenkangas. Tarkastuskertomus Museoviraston arkeologian osaston topografisessa arkistossa.
- Miettinen, T. 1990b: Miehikkälä Kivelä. Tarkastuskertomus Museoviraston arkeologian osaston topografisessa arkistossa.
- Miettinen, T. 1992: Miehikkälä Perienniitty. Tarkastuskertomus Museoviraston arkeologian osaston topografisessa arkistossa.
- Miettinen, T. 1995: Miehikkälä Jutuksenjärvi. Tarkastuskertomus Museoviraston arkeologian osaston topografisessa arkistossa.
- Pietiläinen, P. 1995a: Miehikkälä Ylikorvenkangas. Tarkastuskertomus Museoviraston arkeologian osaston topografisessa arkistossa.
- Pietiläinen, P. 1995b: Miehikkälä Soivuori. Tarkastuskertomus Museoviraston arkeologian osaston topografisessa arkistossa.
- Pietiläinen, P. 2004a: Miehikkälä Ojamaa. Tarkastuskertomus Museoviraston arkeologian osaston topografisessa arkistossa.
- Pietiläinen, P. 2004b: Miehikkälä Ylikorvenkangas. Tarkastuskertomus Museoviraston arkeologian osaston topografisessa arkistossa.
- Rosén, G. 1919: Muinaisjäännöksiä ja -löytöjä Kymin kihlakunnassa. Inventointikertomus Museoviraston arkeologian osaston topografisessa arkistossa.
- Rosén, G. 1960: Matkahavaintoja eräistä Virolahden muinaisjäännöksistä. Tarkastuskertomus Museoviraston arkeologian osaston topografisessa arkistossa.
- Taavitsainen, J.-P. 1983: Miehikkälä Ylikorvenkangas. Tarkastuskertomus Museoviraston arkeologian osaston topografisessa arkistossa.
- Taavitsainen, J.-P. 1984: Miehikkälä Vanha Kansakoulu. Kaivauskertomus Museoviraston arkeologian osaston topografisessa arkistossa.
- Uino, P. 1999a: Miehikkälä Ojamaa. Tarkastuskertomus Museoviraston arkeologian osaston topografisessa arkistossa.
- Uino, P. 1999b: Miehikkälä Ylikorvenkangas. Tarkastuskertomus Museoviraston arkeologian osaston topografisessa arkistossa.

Painetut lähteet ja kirjallisuus

- Eronen, M. 1988: A scrutiny of the late Quaternary history of the Baltic Sea. Geological Survey of Finland, Special Paper 6, s. 11–18.
- Eronen, M. & Haila, H. 1982: Shoreline displacement near Helsinki, southern Finland during the Ancylus Lake Stage. *Annales Academiae Scientiarum Fennicae A III* 134, s. 111–138.

- Hyypä, E. 1937: Post-glacial changes of shore-line in south Finland. Bulletin de la Commission géologique de Finlande 120, s. 225.
- Hyypä, E. 1966: The Late-Quaternary land uplift in the Baltic sphere and the relation diagram of the raised and tilted shore levels. III. *Geologica-Geographica* 90, s. 153–168. *Annales Academiae Scientiarum Fennicae. Series A.*
- Kalliola, R. 1973: Suomen kasvimaantiede. Porvoo.
- Kaukiainen, Y. 1970: Virolahden historia I, 1850-luvulle. Lappeenranta.
- Maiseman muisti 2001: Valtakunnallisesti merkittävät muinaisjäännökset. (vast. toim. Purhonen, P.). Museovirasto, Helsinki.
- Miettinen, A. 2002: Relative Sea Level Changes in the Eastern Part of the Gulf of Finland during the Last 8000 Years. *Geologica-Geographica* 162. *Annales Academiae Scientiarum Fennicae.*
- Miettinen, T. 1998: Kymenlaakson esihistoriaa. Kymenlaakson maakuntamuseon julkaisuja no 26. Kotka.
- Rankama, K. 1964: Suomen geologia. Helsinki.
- Rinne, J. 1906: Heikkilän kylän kivikautinen asuinpaikka Virolahdella. *Suomen Museo* XXII (1906). ss. 14–21.
- Rosén, R. 1936: Vehkalahden pitäjän historia I. Suur-Vehkalahden asutus- ja aluehistoria n. vuoteen 1610. Helsinki.
- Simonen, A. 1964: Kallioperä. Suomen geologia (toim. Rankama, K.). Helsinki.
- Suomen geologinen kartta 1:100 000, 3042 Hamina 1958: Maaperäkartta. Geologinen tutkimuslaitos & Maanimittaushallitus.
- Tikkanen, M. & Oksanen, J. 2002: Late Weichselian and Holocene shore displacement history of the Baltic Sea in Finland. *Fennia* 180: 1–2, s. 9–20.
- Valovirta, V. 1972: Maaperäkartan selitykset. Suomen geologinen kartta 1:100 000. Lehdet 3023+3014 Kotka, 3024 Karhula, 3041+3043 Haapasaari, 3042 Hamina. Kymen läänin rannikkoalueen maaperä. Geologinen tutkimuslaitos, Espoo.

Internet -lähteet

Wikipedia, Vapaa tietosanakirja, 8.11.2007
><http://fi.wikipedia.org/wiki/Virolahti><

Miehikkälän kunnan kotisivut, 2.12.2007
><http://www.miehikkala.fi/><

Liitteet

Mustavalkonegatiiviluettelo

f.	Selite	Kuvaussuunta	Pvm
144935	Kolmikannankangas, painanne 1, painanteessa tutkimusavustaja O. Kunnas.	NW-SE	1.10.2007
144936-38	Kolmikannankangas, yleiskuva asuinpaikasta. Panoraama.	W-E	1.10.2007
144939-41	Kolmikannankangas, yleiskuva asuinpaikasta. Panoraama.	NW-SE	1.10.2007
144942-43	Kumpula, yleiskuva asuinpaikasta. Panoraama.	W-E	2.10.2007
144944	Kumpula, yleiskuva asuinpaikasta.	NW-SE	2.10.2007
144945-46	Hiiriharjunmäki, yleiskuva. Panoraama.	S-N	2.10.2007
144947	Korpiranta 1, kvartsilöytöjen löytöpaikka, rinteessä nykyisin oleva kasvima.	NE-SW	3.10.2007
144948	Vainiola, yleiskuva, kvartsilöytöpaikat pellossa.	S-N	4.10.2007
144949	Hietala, yleiskuva asuinpaikasta.	W-E	4.10.2007
144950	Hietala, yleiskuva asuinpaikasta.	SW-NE	4.10.2007
144951 T	ohmonkangas, yleiskuva kvartsilöytöpaikasta, kuvassa tutkija J. Enqvist.	SE-NW	4.10.2007
144952-53	Kotisuo 1, yleiskuva, löydöt tienleikkauksista. Panoraama.	S-N	5.10.2007
144954	Kotisuo 1, yleiskuva, löydöt tienleikkauksista.	N-S	5.10.2007
144955	Kotisuo 2, yleiskuva, löydöt hiekkakuopan reunaleikkauksesta.	NW-SE	5.10.2007
144956	Simola, kvartsilöytöpaikka metsätiellä.	SE-NW	9.10.2007
144957	Mäkelä, yleiskuva asuinpaikalta, kvartsilöydöt pellost.	SW-NE	17.10.2007
144958	Halkoniitty 2, yleiskuva, kvartsilöydöt kuoritusta rinteestä.	S-N	17.10.2007
144959	Halkoniitty 1, yleiskuva, kvartsilöydöt metsän ja pellon leikkauksesta.	S-N	17.10.2007
144960-62	Rikkola, yleiskuva asuinpaikasta. Panoraama.	S-N	17.10.2007
144963-64	VIROLAHTI Jokrannapelto, yleiskuva. Panoraama.	W-E	22.10.2007
144965	VIROLAHTI Tompuri, yleiskuva.	S-N	22.10.2007
144966	VIROLAHTI Lintanniitty, yleiskuva.	NW-SE	22.10.2007
144967-68	Vuorela, yleiskuva asuinpaikasta, pellolta aiemmin löydetyn kivikirveen löytöpaikka ladon kohdalla, kuvassa O. Kunnas. Panoraama.	W-E	24.10.2007
144969	Hiekkala, kvartsiin löytöpaikka tienleikkauksessa.	E-W	24.10.2007
144970	Hiekkala, painanne A.	SW-NE	24.10.2007
144971	Hiekkala, painanne E taustalla painanne D, O. Kunnas painanteessa E.	SE-NW	24.10.2007
144972-73	Kallio, yleiskuva maanomistajan löytämien esineiden öytöpaikalta ,kuvassa O. Kunnas ja maanomistaja Terho Mäkinen. Panoraama.	W-E	9.11.2007

Kuvaaja: Johanna Enqvist, paitsi 144951 ja 144957: Olli Kunnas.

Diapositiiviluettelo

f.	Selite	Kuvaussuunta	Pvm
60876	Kolmikannankangas, koekuoppa 1.	E-W	1.10.2007
60877	Kolmikannankangas, painanne 1.	NW-SE	1.10.2007
60878-79	Kolmikannankangas, yleiskuva asuinpaikasta. Panoraama.	W-E	1.10.2007
60880-81	Kumpula, yleiskuva asuinpaikasta. Panoraama.	W-E	2.10.2007
60882	Kumpula, yleiskuva asuinpaikasta.	NW-SE	2.10.2007
60883-84	Korpiranta 1, kvartsilöytöjen löytöpaikka, rinteessä nykyisin oleva kasvima. Panoraama.	NE-SW	3.10.2007
60885	Vainiola, yleiskuva, kvartsilöytöpaikat pellossa.	S-N	4.10.2007
60886	Hietala, yleiskuva asuinpaikasta.	W-E	4.10.2007
60887	Tohmonkangas, yleiskuva kvartsilöytöpaikasta.	SE-NW	4.10.2007
60888-90	Kotisuo 1, yleiskuva, 25 m mpy terassi löydöt tienleikkauksista. Panoraama.	S-N	5.10.2007
60891	Kotisuo 2, yleiskuva, löydöt hiekkakuopan reunaleikkauksesta.	SW-NE	5.10.2007
60892	Mäkelä, yleiskuva kvartsien löytöpaikalta.	SW-NE	17.10.2007
60893	Halkoniitty 1, yleiskuva.	S-N	17.10.2007
60894	Halkoniitty 2, yleiskuva.	S-N	17.10.2007
60895-96	Rikkola, yleiskuva asuinpaikasta. Panoraama.	SE-NW	17.10.2007
60897	Hiekkala, kvartsien löytöpaikka tienleikkauksessa.	E-W	24.10.2007
60898	Hiekkala, painanne A.	SW-NE	24.10.2007
60899	Hiekkala, painanne E taustalla painanne D.	SE-NW	24.10.2007

f.	Esinekuvat	Pvm
60900	Korpiranta 1, Kari Värin paikalta löytämiä kiviesineitä.	3.10.2007
60901	Korpiranta 1, Kari Värin paikalta löytämiä kiviesineitä.	3.10.2007
60902	Korpiranta 2, Kari Värin paikalta löytämiä kiviesineitä.	3.10.2007
60903	Korpiranta 3, Kari Värin paikalta löytämiä kiviesineitä.	3.10.2007
60904	Korpiranta 1-3 Kari Värin paikalta löytämiä kiviesineitä, löytöpaikka epäselvä.	3.10.2007

Kuvaaja: Johanna Enqvist, paitsi 60887: Olli Kunnas.

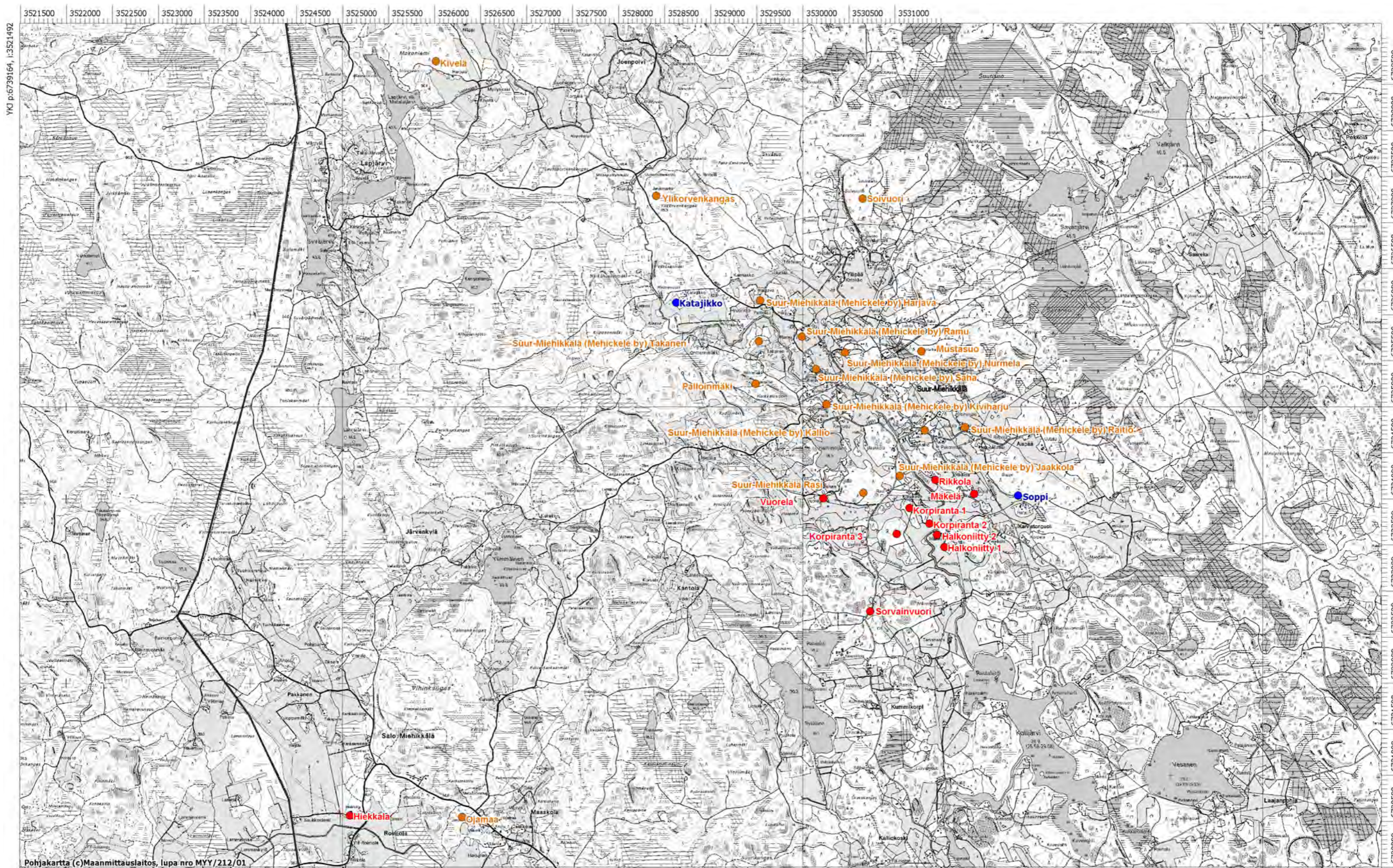
Digitaalikuvaluettelo

f.	Selite	Kuvaussuunta	Pvm
1	Kolmikannankangas, koekuoppa 1, noin 10 cm syvyydessä.	E-W	1.10.2007
2	Kolmikannankangas, koekuoppa 1, noin 30 cm syvyydessä.	E-W	1.10.2007
3	Kolmikannankangas, koekuoppa 1, noin 45 cm syvyydessä.	E-W	1.10.2007
4	Kolmikannankangas, koekuoppa 1, noin 60 cm syvyydessä.	E-W	1.10.2007
5	Kolmikannankangas, yleiskuva asuinpaikasta, 20 m mpy terassi, löydöt terassin päältä tienleikkauksesta.	W-E	1.10.2007
6	Kolmikannankangas, yleiskuva asuinpaikasta.	W-E	1.10.2007
7	Kumpula, yleiskuva asuinpaikasta.	N-S	2.10.2007
8	Kumpula, yleiskuva asuinpaikasta.	W-E	2.10.2007
9	Korpiranta 1, Kari Värin paikalta löytämiä kvartseja.	-	3.10.2007
10	Korpiranta 1, kvartsilöytöjen löytöpaikka, rinteessä nykyisin oleva kasvima.	NE-SW	3.10.2007
11	Korpiranta 1, kvartsilöytöjen löytöpaikka, rinteessä nykyisin oleva kasvima.	S-N	3.10.2007
12	Korpiranta 3, kvartsilöytöjen löytöpaikka.	NE-SW	3.10.2007
13	Sorvainvuori, yleiskuva asuinpaikasta, öydöt tienleikkauksesta.	SE-NW	3.10.2007
14	Vainiola, yleiskuva asuinpaikasta, kuvassa tutkija Johanna Enqvist pintapoimimassa.	N-S	4.10.2007
15	Hietala, yleiskuva asuinpaikasta.	W-E	4.10.2007
16	Hietala, yksityiskohtakuva, likamaakerros asuinpaikalla.	-	4.10.2007
17	Kotisuo 1, yleiskuva, 25 m mpy terassi, löydöt tienleikkauksista.	N-S	5.10.2007
18	Kotisuo 2, yleiskuva, löydöt hiekkakuopan reunaleikkauksesta.	SW-NE	5.10.2007
19	Simola, kvartsin löytöpaikka mökkitiellä.	NW-SE	5.10.2007
21	Mäkelä, yleiskuva kvartsien löytöpaikalta. Panoraama.	SW-NE	17.10.2007
22	Mäkelä, yleiskuva kvartsien löytöpaikalta. Panoraama.	SW-NE	17.10.2007
23	Halkoniitty 1, yleiskuva, löydöt metsän ja pellon rajalta.	S-N	17.10.2007
24	Halkoniitty 2, yleiskuva, löydöt metsän ja pellon reunaleikkauksesta.	SW-NE	17.10.2007
25	Rikkola, yleiskuva asuinpaikasta, kuvassa tutkija Johanna Enqvist ja Kari Värri pellolla.	W-E	17.10.2007
26	Vuorela, yleiskuva asuinpaikasta löydöt pellon hiekkaisilta kohdilta.	N-S	24.10.2007
27	Vuorela, yleiskuva asuinpaikasta löydöt pellon hiekkaisilta kohdilta.	E-W	24.10.2007
28	Korpiranta 1, Kari Värin paikalta löytämiä kiviesineitä.	-	3.10.2007
29	Korpiranta 1-3, Kari Värin paikalta löytämiä kiviesineitä.	-	3.10.2007

Kuvaaja: Olli Kunnas.

30-32 Kallio, Kallion tilalta löydettyjä kiviesineitä. - 9.11.2007

Kuvaaja: Johanna Enqvist.

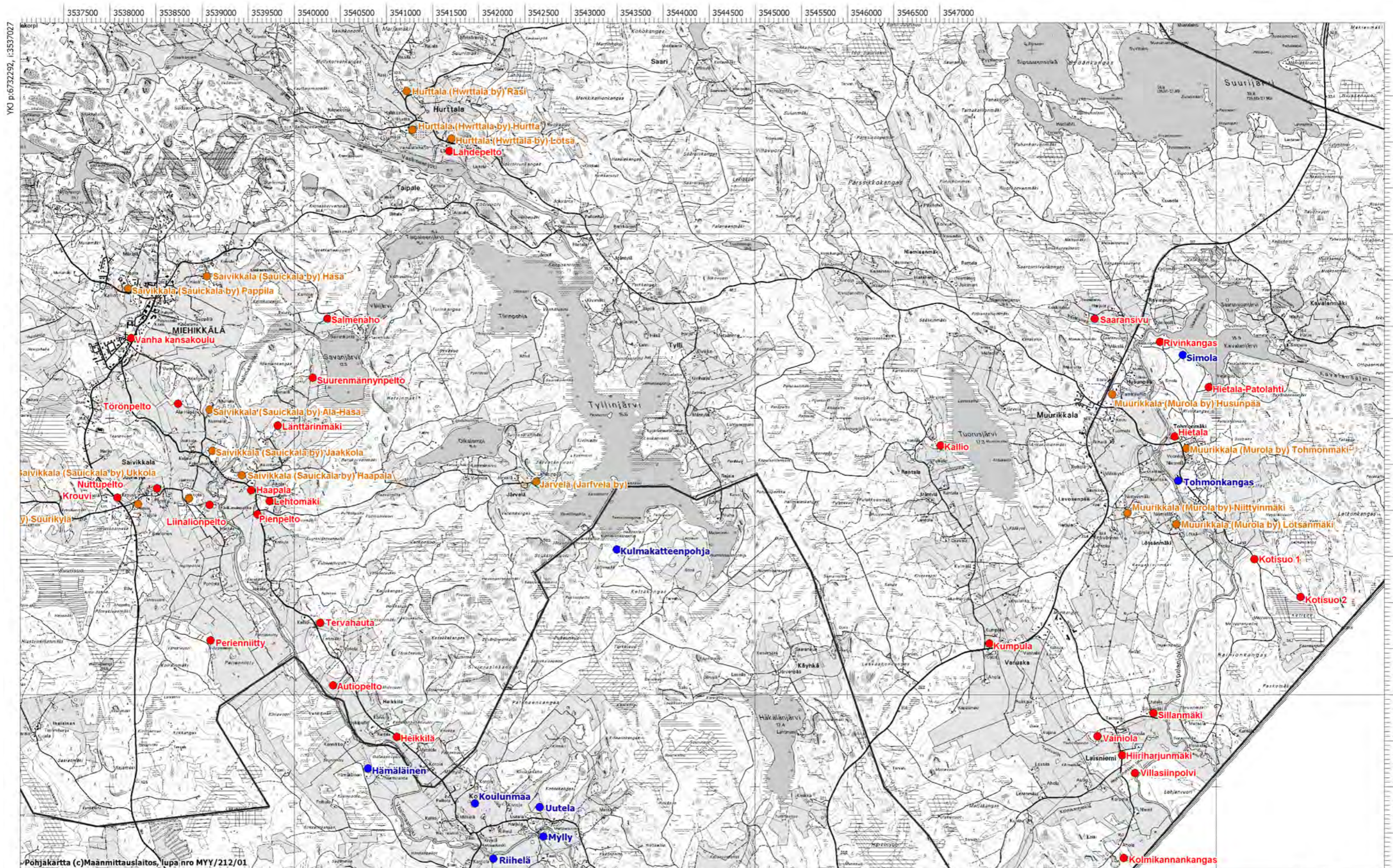


YKJ p:6739194, i:3521492

Pohjakartta (c)Maanmittauslaitos, lupa no MYY/212/01

MK 1:40000

YKJ p:6729964, i:3536292



Pohjakartta (c) Maanmittauslaitos, lupa nro MYY/212/01

MK 1:40000

YKJ p:6723093, i:3551827



f. 144936-144938 Kolmikannankangas, yleiskuva asuinpaikasta, panoraama, kuvattu lännestä, kuva Johanna Enqvist 1.10.2007



f. 144939-144941 Kolmikannankangas, yleiskuva asuinpaikasta, panoraama, kuvattu luoteesta, kuva Johanna Enqvist 1.10.2007



f. 144935 Kolmikannankangas, painanne 1, painanteessa tutkimusavustaja O.Kunnas kuvattu luoteesta, kuva Johanna Enqvist 1.10.2007



f. 144942-144943 Kumpula, yleiskuva asuinpaikasta, panoraama, kuvattu lännestä, kuva Johanna Enqvist 2.10.2007



f. 144944 Kumpula, yleiskuva asuinpaikasta, kuvattu luoteesta, kuva Johanna Enqvist 2.10.2007



f. 144947 Korpilampi 1, kvartsilöytöjen löytöpaikka, rinteessä nykyisin oleva kasvima, kuvattu koillisesta, kuva Johanna Enqvist 3.10.2007



f. 144948 Vainiola, yleiskuva, kvartsilöytöpaikat pellossa, kuvattu etelästä, kuva Johanna Enqvist 4.10.2007



f. 144949 Hietala, yleiskuva asuinpaikasta, kuvattu lännestä, kuva Johanna Enqvist 4.10.2007



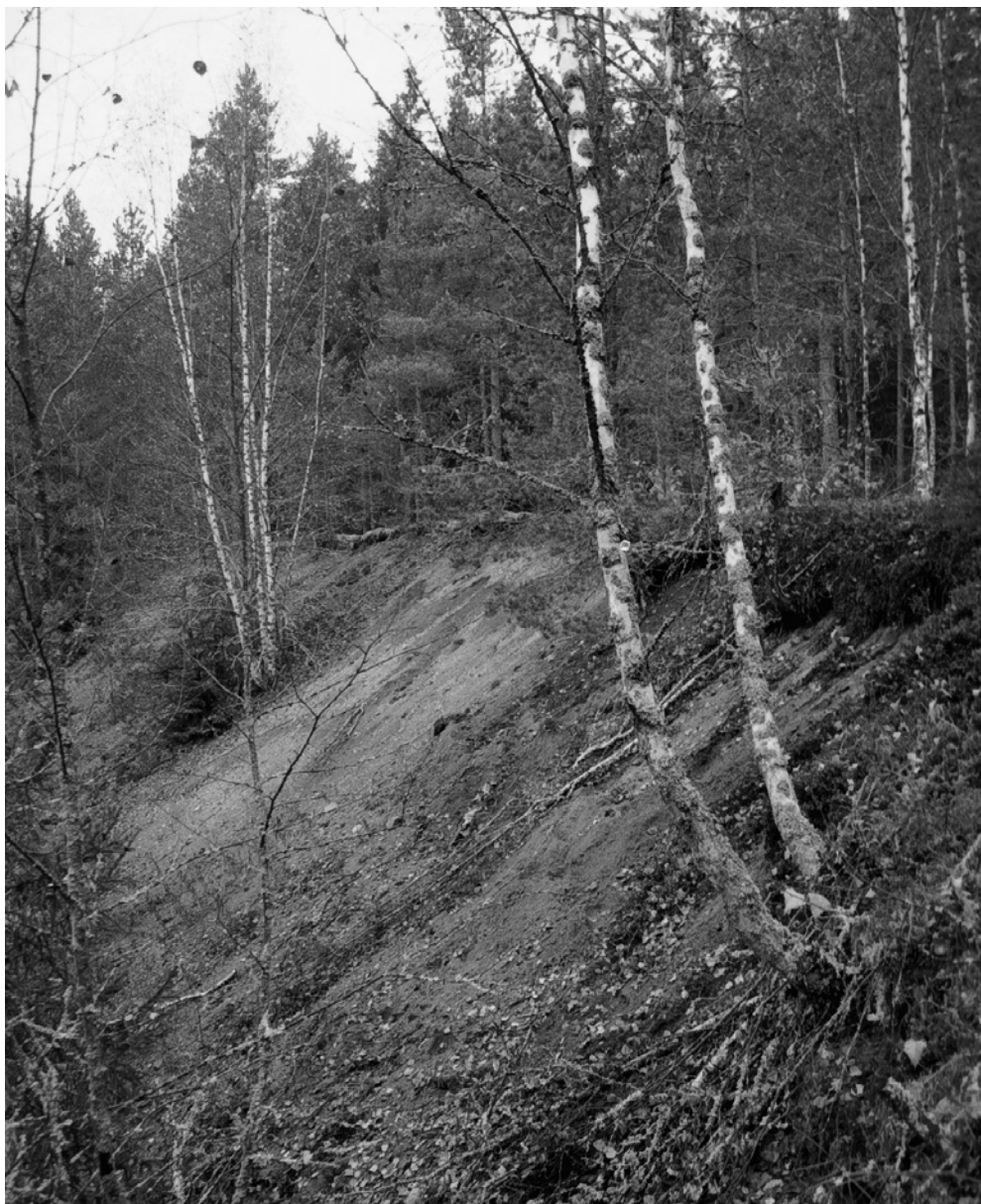
f. 144950 Hietala, yleiskuva asuinpaikasta, kuvattu lounaasta, kuva Johanna Enqvist 4.10.2007



f. 144952-144953 Kotisuo 1, yleiskuva, 25 m mpy terassi löydöt tienleikkauksista, panoraama, kuvattu etelästä, kuva Johanna Enqvist 5.10.2007



f. 144954 Kotisuo 1, yleiskuva, 25 m mpy terassi löydöt tienleikkauksista, kuvattu pohjoisesta, kuva Johanna Enqvist 5.10.2007



f. 144955 Kotisuo 2,
yleiskuva, löydöt hiekkakuo-
pan reunaleikkauksesta,
kuvattu lounaasta, kuva
Johanna Enqvist 5.10.2007



f. 144957 Mäkelä, yleiskuva kvartsien löytöpaikalta, löydöt pellostä kuvattu lounaasta, kuva Olli
Kunnas 17.10.2007



f. 144959 Halkoniitty 1, yleiskuva, kvartsilöydöt metsän ja pellon leikkauksesta, kuvattu etelästä, kuva Johanna Enqvist 17.10.2007



f. 144958 Halkoniitty 2, yleiskuva, kvartsilöydöt kuoritusta rinteestä, kuvattu etelästä, kuva Johanna Enqvist 17.10.2007



f. 144960-144962 Rikkola, yleiskuva asuinpaikasta, panoraama, kuvattu etelästä, kuva Johanna Enqvist 17.10.2007



f. 144967-144968 Vuorela, yleiskuva asuinpaikasta, pellolta aiemmin löydetyn kirveen löytöpaikka, pellolta löytyi inventoinnissa kvartsilöytöjä, kuvassa O.Kunnas, panoraama, kuvattu lännestä, kuva Johanna Enqvist 24.10.2007



f. 144969 Hiekkala, kvartsien löytöpaikka tienleikkauksessa, kuvattu idästä, kuva Johanna Enqvist 24.10.2007



f. 144970 Hiekkala, painanne A, kuvattu lounaasta, kuva Johanna Enqvist 24.10.2007



f. 144971 Hiekkala, painanne E taustalla painanne D, kuvattu kaakosta, Olli Kunnas painanteessa E, kuva Johanna Enqvist 24.10.2007



f. 144972-
144973 Kallio, yleiskuva maanomistajan löytämien esineiden löytöpaikalta, panoraama, kuvassa Olli Kunnas ja maanomistaja Terho Mäkinen kuvattu lännestä, kuva Johanna Enqvist 9.11.2007



f. 144951 Tohmonkangas, yleiskuva kvartsilöytöpaikasta, kuvassa tutkija J. Enqvist, kuvattu kaakosta, kuva Olli Kunnas 4.10.2007



f. 144956 Simola, kvartsilöytö metsätieltä, kuvattu kaakosta, kuva Johanna Enqvist 9.10.2007