

MIEHIKKÄLÄ
Osa II
Historiallisen ajan muinaisjäännösten
inventointi 1.–26.10.2007



FM Johanna Enqvist

Arkisto- ja rekisteritiedot

Alue: Miehikkälä

Tutkimuksen laatu: inventointi

Kohteen laji: kiinteä muinaisjäänös

Kohteen ajoitus: historiallinen

Peruskartat: 3042 12, 3044 03, 3044 05, 3044 06, 3131 07, 3131 10

Projekti: Etelä-Kymenlaakson kuntien inventointi 2007 (Virolahti ja Miehikkälä)

Tutkimuslaitos: Museovirasto, rakennushistorian ja arkeologian osastot (MV/RHO ja MV/AO)

Tutkija: FM Johanna Enqvist

Tutkimusavustajat: HuK Riku Mönkkönen ja fil. yo Olli Kunnas

Kenttätyöaika: 3.–28.9.2007 (Virolahti), 1.–26.10.2007 (Miehikkälä)

Tutkimuskustannukset: 32 320 €

Tutkimusten kustantaja: Virolahden ja Miehikkälän kunnat, Euroopan aluekehitysrahasto (tavoite 2 – ohjelma), Kaakkois-Suomen tiepiiri ja Museovirasto

Löydöt: -

Diapositiivit: 125808:1-3 (MV/RHOA)

Mustavalkonegatiivit: -

Inventointiraportin sivumäärä: 34 s. + Liitteet

Liitteet: Diapositiiviluettelo, Digitaalikuvaluettelo

Alkuperäisen inventointikertomuksen säilytyspaikka: (Osa II, Historiallisen ajan muinaisjäänösten inventointi) Museovirasto, rakennushistorian osaston arkisto, Helsinki. (Osa I, Esihistoriallisen ajan muinaisjäänösten inventointi) Museovirasto, arkeologian osaston arkisto, Helsinki.

Tiivistelmä

Museoviraston arkeologian ja rakennushistorian osastojen yhteisessä inventointiprojektissa etsittiin uusia kiinteitä muinaisjäännöksiä Virolahden ja Miehikkälän kuntien alueelta 3.9–26.10.2007. Kustannuksista vastasivat Virolahden ja Miehikkälän kunnat, Euroopan aluekehitysrahasto (tavoite 2 -ohjelma), Kaakkois-Suomen tiepiiri sekä Museovirasto. Inventoinnin toteutuksesta esi-, jälki- ja kenttätöineen huolehti Museoviraston tutkija FM Johanna Enqvist, tutkimusavustajina toimivat Virolahdella HuK Riku Mönkkönen ja Miehikkälässä fil. yo Olli Kunnas. Tutkimukset liittyvät laajempaan, koko Etelä-Kymenlaakson kattavaan inventointihankkeeseen.

Miehikkälästä tunnettiin entuudestaan 31 kiinteää muinaisjäännöstä, jotka tarkastettiin perusinventoinnin yhteydessä. Tämän lisäksi käytiin läpi mahdollisiksi muinaisjäännöksiä määritellyjä kohteita sekä irtolöytöpaikkoja, joita inventointialueella on useita kymmeniä. Uusia esihistoriallisia muinaisjäännöksiä etsittiin kartta-analyysin perusteella potentiaalisiksi määritellyiltä, topografisesti sopivilta alueilta, ja niitä löytyikin 17. Inventoinnin yhteydessä löytyivät myös Miehikkälän ensimmäiset asumuspainanteet. Historiallisen ajan inventoinnissa keskityttiin vanhojen kyläpaikkojen paikantamiseen ja tarkastamiseen. Näitä mahdollisesti jo keskiajalle periytyviä kylätontteja jäljitettiin historiallisten karttojen ja asiakirjalähteiden perusteella 6 kpl. Muita historiallisen ajan kohteita löydettiin 1. Koska kylätontit jakautuvat useaksi muinaisjäännöskohteeksi, nousi Miehikkälän kiinteiden muinaisjäännösten kokonaismäärä vuoden 2007 inventoinnin tuloksena 75.

Sisällysluettelo

Arkisto- ja rekisteritiedot.....	2
Tiivistelmä.....	3
Sisällysluettelo.....	4
1. Johdanto.....	5
2. Miehikkälän historiaa.....	5
2.1. Miehikkälän vanhat kylät.....	6
2.2. Arvoitukselliset jatulintarhat.....	9
3. Yhteenveto.....	10
4. Ennen vuoden 2007 inventointia tunnetut historiallisen ajan kohteet.....	11
4.1. Kiinteät muinaisjäännökset.....	11
5. Vuoden 2007 inventoinnissa löydetyt historiallisen ajan kohteet.....	16
5.1. Kyläpaikat.....	17
5.1.1. Hurttala (Hwrttala by).....	17
5.1.2. Järvelä (Jarfvla by).....	20
5.1.3. Kylmäla (Kyllmele by).....	20
5.1.4. Suur-Miehikkälä (Mehickele by).....	23
5.1.5. Muurikkala (Murola by).....	26
5.1.6. Saivikkala (Sauickala by).....	27
5.2. Muut kohteet.....	32
5.2.1. Suur-Miehikkälä Rasi.....	32
Lähteet.....	33
Arkistolähteet.....	33
Painetut lähteet ja kirjallisuus.....	33
Internet -lähteet.....	33
Liitteet.....	34
Diapositiiviluettelo.....	34
Digitaalikuvaluettelo.....	34

1. Johdanto

Museoviraston arkeologian ja rakennushistorian osastojen yhteisessä inventointiprojektissa etsittiin uusia kiinteitä muinaisjäänöksiä Virolahden ja Miehikkälän kuntien alueelta 3.9–26.10.2007. Kustannuksista vastasivat Virolahden ja Miehikkälän kunnat, Euroopan aluekehitysrahasto (tavoite 2 -ohjelma), Kaakkois-Suomen tiepiiri sekä Museovirasto. Inventoinnin toteutuksesta esi-, jälki- ja kenttätöineen huolehti Museoviraston tutkija FM Johanna Enqvist, tutkimusavustajina toimivat Virolahdella HuK Riku Mönkkönen ja Miehikkälässä fil.yo. Olli Kunnas. Tutkimukset liittyvät laajempaan, koko Etelä-Kymenlaakson kattavaan inventointihankkeeseen. Muinaisjäänösten perusinventoinnin luonteisia kenttätutkimuksia on Miehikkälässä tehty viimeksi vuonna 1974 (Miettinen 1974), mutta tällöin ei kiinnitetty huomiota historiallisen ajan kohteisiin.

Vuoden 2007 inventoinnissa esihistoriallisen ja historiallisen ajan kohteita inventoitiin Virolahdella yhteensä neljä viikkoa syyskuussa ja Miehikkälässä neljä viikkoa lokakuussa. Miehikkälästä tunnettiin entuudestaan 31 kiinteää muinaisjäänöstä, jotka tarkastettiin vuoden 2007 inventoinnin yhteydessä. Tämän lisäksi käytiin läpi mahdolliseksi muinaisjäänöksiä määriteltyjä kohteita sekä irtolöytöpaikkoja. Uusia esihistoriallisia muinaisjäänöksiä etsittiin kartta-analyysin perusteella potentiaalisiksi määritellyiltä, topografisesti sopivilta alueilta, ja niitä löytyikin 17. Inventoinnin yhteydessä löytyivät myös Miehikkälän ensimmäiset asumuspainanteet.

Historiallisen ajan inventoinnissa keskityttiin vanhojen kyläpaikkojen paikantamiseen ja tarkastamiseen. Näitä mahdollisesti jo keskiajalle periytyviä kylätontteja jäljitettiin historiallisten karttojen ja asiakirjalähteiden perusteella 6 kpl. Muita historiallisen ajan kohteita löydettiin 1. Kun vanhan Virolahden pitäjän kylien talot ovat lähes poikkeuksetta sijainneet usealla erillisellä tontilla, muodostui kyläpaikoista 26 muinaisjäänöskohdetta. Miehikkälän kiinteiden muinaisjäänösten määrä nousi inventoinnin tuloksena 75.

Miehikkälän v. 2007 inventoinnin tuloksia esittelevä raportti on inventoinnin tavoin jaettu kahteen osaan, joista osa I käsittelee esihistoriallisen ajan muinaisjäänöksiä ja käsillä oleva osa II historiallisen ajan muinaisjäänöksiä. Inventoidun alueen luonnonympäristöä ja rannansiirtymistä sekä Suomen esihistorian ajanjaksoja ja yleispiirteitä käydään läpi esihistoriallisten muinaisjäänösten yhteydessä osassa I. Osaan II on liitetty katsaus Miehikkälä ja alueen kylien historiasta.

2. Miehikkälän historiaa

Kristinuskon saapuminen, joka määritellään esihistoriallisen ajan päätepisteeksi, ajoitetaan hieman vaihtelevasti eri osissa Suomea. Itä-Suomessa on rajapyykkinä perinteisesti pidetty 1300-lukua. Ristiretkiaikaan (1025–1300 jKr.) viitattaessa käytetään myös termejä *varhaiskeskiaika* tai *varhaishistoria*; Keski-Euroopassa *keskiajan* on katsottu alkaneen jo 400-luvulla.

Muinaismuistolaki ei täsmällisesti määrittele muinaisjäänökseltä vaadittavaa

ikää, mutta Museovirastossa on muotoutunut käytäntöjä ja määritelmiä, joiden perusteella historiallisen ajan muinaisjäännöksiä tutkitaan ja suojellaan. Historiallinen aika voidaan arkeologian näkökulmasta jakaa karkeasti:

<i>Keskiaika</i>	<i>1300–1500 jKr.</i>
<i>Uusi aika</i>	<i>1500–1900 jKr.</i>

Uudemmissa (1900-luvun) jäännöksistä suojelun piiriin kuuluvat ensimmäisen ja toisen maailmansodan linnoituslaitteet.

Virolahden pitäjä, johon Miehikkälä kuului v. 1887 asti, mainitaan historiallisissa asiakirjalähteissä ensimmäisen kerran v. 1336, jolloin Pietari Joninpoika myönsi tallinnalaisille oikeuden käydä kauppaa kolmessa linnalääninsä kaupungissa: Viipurissa, Vehkalahtella (*Veckelax*) ja Virolahdella (*Vederlax*) (FMU 443). Vuosilta 1370 (FMU 780) ja 1387 peräisin olevissa kirjeissä Virolahti mainitaan itsenäisenä seurakuntana (Kaukiainen 1970:59).

Virolahden emäpitäjä rajoittui lännessä Vehkalahteen (nyk. Hamina), idässä Säkkijärveen (nyk. Ylämaa, osa Venäjän puolella) ja pohjoisessa Lappeeseen (nyk. Luumäki). Ainakin 1300-luvulta asti käytössä ollut Kuninkaantie eli Suuri Rantatie tai Alineen Viipurintie on kulkenut Virolahden läpi lännestä itään. Rantatietä pitkin on saapunut harmittomien kulkijoiden, postin ja uutisten lisäksi myös runsaasti rasituksia ja kurjuutta seudun asukkaille. Juhana III:n Venäjän sota eli Pitkä viha v. 1570–1595 oli Virolahdelle hyvin ankara ja monet keskiaikaiset talonpoikaissuvut hävisivät kokonaan. 1600-luvulla Virolahdella läänityksiä saivat Ritter, von Fitinghoff, von Vicken, Klick, von Gertten, Byckling, Schulman, Mellin, Paikull, Reet ja von Ungern-Sternberg -suvut, mutta läänitykset peruutettiin isossa reduktiossa.

Suuri Pohjan sota (v. 1700–1721) päättyi Uudenkaupungin rauhaan, jonka raja kulki Virolahden poikki. Vuonna 1743 Haminan rauhassa Virolahti jäi kokonaan Venäjälle ja tuli osaksi ns. Vanhaa Suomea. Suomen suuriruhtinaskuntaan Vanha Suomi palautettiin v. 1812. 1700-luvulla Virolahdella alkoi loushostoiminta Pietarin rakentamisen tarpeisiin. Muun muassa lisäksi kirkon pylväät ovat Virolahden Pyterlahden graniittia. Miehikkälä itsenäistyi Virolahdesta vuonna 1887. (<http://fi.wikipedia.org/wiki/Virolahti>.)

2.1. Miehikkälän vanhat kylät

Vaikka asutuksen katsotaankin arkeologisen materiaalin perusteella jatkuvan Kymenlaakson rannikolla suhteellisen katkeamattomana esihistorialliselta ajalta nykypäiviin asti, ovat sen muodot, intensiteetti ja sijoittuminen vaihdelleet vuosisatojen saatossa. Nuoremmalle rautakaudelle (n. 600–1300 jKr.) ajoittuvien löytöjen vähäisyys on silmiinpistävä. Tässä, kuten monessa muussakin vastaavassa tapauksessa, löytötyhjiö kuvastanee ennemminkin tutkimuksellista aukkoa kuin asutuksen täydellistä katoamista.

Suomen naapurialueet olivat 1000-luvulle tultaessa jo kääntyneet kristinuskoon. Skandinavian kuningaskuntien laajenemisyhkymykset suuntautuivat itään, missä Novgorod oli nousemassa keskeiseksi kauppapaikaksi ja muodostumassa valtioksi. Itämeren piirissä ja Lapissa oli käynnissä poliittinen kilpailu, joka ulottui

Suomenkin alueelle ja heijastui ristiretkiajan esineellisessä kulttuurissa. Länsi-Suomi suuntautui länteen ja Savo-Karjala itään. Häme erottautuu sekä itäisten että läntisten esinemuotojen risteämisalueena. Erämaat olivat eri suunnilta tulevan nautinnan kohteena. Suomessa kristillinen kirkko sai vähitellen jalansijaa, mikä näkyi esineettömän hautaustavan leviämisenä. Kiinteän maanviljelysasutuksen alue oli suunnilleen sama kuin viikinkiaikana, mutta asukasmäärät näyttävät lisääntyneen varsinkin Karjalassa.

Suomalaisperäinen nimistö keskittyy vanhan Virolahden alueella keskeisiin paikkoihin: tärkeät kalastus- tai liikennepaikat, joet, kosket ja isot saaret. Tämä viittaa siihen, että vanhin asutuskerrostuma olisi suomalainen, ja että alueella on harjoitettu ainakin eränkäyntiä jo ennen keskiajan kuluessa tapahtunutta asutuksen vakiintumista. (Rosén 1936:50-52.)

Keskiajalla, 1200-luvun lopulla ja 1300-luvulla, on Kymenlaaksonkin rannikolle saapunut ruotsalaisia siirtolaisia, joiden vaikutus näkyy ennen kaikkea nimistössä. On esitetty että kyseessä olisi ollut valtiiovallan ohjailema, määrätietoinen asutustoiminta, jonka tarkoituksena olisi ollut Viipurin linnan läntisten yhteyksien turvaaminen sekä luotettavien vartiomiesten sekä sotilasreservien sijoittaminen valtakunnan itäiseen osaan. Toisin kuin Itä-Uudellamaalla, ruotsalaisasutus on Virolahden rannikolla melko katkonaista esiintyen pieninä saarekkeina siellä täällä. (Rosén 1936:37–64.)

Ruotsalaisten uudisasukkaiden lisäksi Kymenlaaksoa on asutettu myös Hämeen ja Lappeen suunnilta. "Lapveteläinen kaskiviljelysasutus" levisi Saimaata ympäröiviltä seuduilta Pohjois-Virolahdelle, ilmeisesti lapveteläisten vanhoille eräalueille, vielä 1500-luvun kuluessa. Virolahden nuorimmatkin kylät ovat syntyneet viimeistään 1500-luvun puolivälissä, ja ruotsalaista alkuperää olevien kylien väestö ja nimistö suomalaistui samoihin aikoihin. Tuolloinkin kylien nimet saattoivat vielä vaihdella tai jokin kylän osa mainitaan välillä itsenäisenä. (Rosén 1936:112-116.)

Keskiaikaisten kylien arkeologisessa inventoinnissa hyödynnetään monia historiallisia lähteitä. Tärkeimpiä kylien synnystä, koosta ja sijainnista kertovia lähteitä ovat asiakirjamaininnat, historialliset kartat (tilus-, verollepano- ja isojakokartat 1600-, 1700- ja 1800-luvuilta), sekä veroluettelot (1500-luku), joiden avulla voidaan jäljittää kylien talolukuja ja yksittäisiä isäntiä. Nykyinen paikannimistö ja niihin liittyvä perimätieto antavat myös arvokkaita vihjeitä inventoijalle.

Ongelmana on se, että muutamaa keskiaikaista asiakirjamainintaa lukuun ottamatta käytettävissä olevat historialliset lähteet ovat paljon nuorempia kuin se kerrostuma, joka arkeologisen inventoinnin yhteydessä pyritään tavoittamaan. Vanhimmat kartat Virolahden ja Miehikkälän alueelta ovat 1690-luvulta, mutta suurin osa historiallisesta karttamateriaalista koostuu 1800-luvun isojakokartoista. Isojakokartatkin ovat tosin käyttökelpoisia inventoinnin apuvälineitä valottaessaan osaltaan alueen maankäytön historiaa.

Edellä mainittujen kolmen 1300-luvun asiakirjan lisäksi, Virolahtea ei mainita yhdessäkään keskiaikaisessa lähteessä. Myöhemmissä tuomiokirjoissa on säilynyt kopioita kolmesta keskiaikaisesta tuomiosta, joissa mainitaan Kalfjerdin (Klamila), Häppilän, Flånkarbölen (Länsikylä) ja Virojoen kylät. Kokonaiskuva Virolahden kylistä ja taloista voidaan muodostaa vasta 1540-luvun veroluetteloiden ja maakirjojen avulla. (Kaukiainen 1970:73-74.)

Myöhempien verotustietojen perusteella on päätelty, että Virolahden pitäjän alueella oli jo 1300-luvulla 70–75 taloa. Näistä "alkutaloista" oli nimien perusteella ruotsalaisia 20–25. 1550-luvun savuluetteloissa koko Virolahdella on yli 400 taloa. (Kaukiainen 1970:94-100). Näyttää siltä, että eteläisessä Kymenlaaksossa kylien talot ovat olleet jakautuneina kahdelle tai useammalle tontille jo ennen isojakoa. Esimerkiksi Hämeessä tyypillisiä tiiviitä ryhmäkylä ei Kymenlaaksoon ole muodostunut kuin poikkeustapauksissa. Käytännöllisesti katsoen kaikilla viljelykseen kelpaamattomilla alueilla, pienialaisillakin peltojen ympäröimillä kumpareilla on saattanut olla asutusta.

Arkeologiselta kannalta mielenkiintoisimpia ovat ns. autiokylät, jotka ovat sodan, nälänhädän, epidemian tai muun syyn takia autioituneita olleet unohduksissa parhaassa tapauksissa useita vuosisatoja. Virolahdenkin alueen kylä autioitivat 1500-luvun lopulla sotavuodet ja niiden välittömänä seurauksena tulleet rasisukset: ryöstöretket, nälkä ja taudit. Vuonna 1571 alkaneen sodan lisäksi virolahtelaisia koettelivat katovuodet 1577 sekä 1587–88. Kun näistä vitsauksista selvinneet, vielä viljelyksessä olleet talot alkoivat toipua, seurasi pahin kato v. 1601. Tämä johti asukasluvun dramaattiseen romahtamiseen. (Rosén 1936:233-235, 326-327.)

Seuraavassa taulukossa on esitetty oletettavasti jo keskiajalla syntyneet Miehikkälän kylät, vanhin jäljitetty maininta kylän olemassaolosta, taloluku 1500-luvulla ja kylätontin nykytilanne.

Kylä	Ensimmäinen maininta	Verotetut talot (savuja) 1550-luvulla	Autioituminen
1. Hurttala (Hwrttala by)	v. 1544 (VA 5003)	23 yhdessä Saivikkalan kanssa; 9 (v. 1571)	Useita tontteja: edelleen asuttuja, osin rakentamattomia.
2. Järvelä (Jarfvēla by)	v. 1558 Tylli (VA 5146)	2 (Saivikkalan osakylä)	Edelleen asuttu, osin rakentamaton.
3. Kylmäla (Kyllmele by)	v. 1555 (VA 5096)	35 yhdessä Suur-Miehikkälän kanssa; 10 (v. 1571)	Edelleen asuttu, osin rakentamaton.
4. Suur-Miehikkälä (Mehickele by)	v. 1544 (VA 5003)	35 yhdessä Kylmälan kanssa; 24 (v. 1571)	Useita tontteja: edelleen asuttuja, osin rakentamattomia.
5. Muurikkala (Murola by)	v. 1544 (VA 5003)	15 8 (v. 1571)	Useita tontteja: edelleen asuttuja, osin rakentamattomia.
6. Saivikkala (Sauickala by)	v. 1544 (VA 5003)	23 yhdessä Hurttalan kanssa; 11 (v. 1571)	Useita tontteja: yksi autioitunut, muut edelleen asuttuja, osin rakentamattomia.

Taulukko 1. Miehikkälän keskiaikaiset kylät, ensimmäinen maininta, taloluku ja nykytila/autioituminen.

Varsinkin vanhan Virolahden pitäjän länsiosissa kylissä esiintyy rinnakkaisia nimiä eri kylän osille, vieläpä erilaisissa kirjoitusasuissa. Monet nimistä katoavat myöhemmin maakirjoista ja saattavatkin periytyä niistä vanhoista taloista, joista kylät ovat muodostuneet. (Kaukiainen 1970:87).

2.2. Arvoitukselliset jatulintarhat

Miehikkälän kunnan alueella erityisen runsaana esiintyvä muinaisjäännöstyyppi ovat ns. jatulintarhat. Jatulintarhat ovat kallioille tai maanpinnalle suunnilleen päänkokoisista kivistä ladottuja spiraalimaisia sokkeloita, joiden muoto on pyöreä tai pyöreähkö. Kivirivien välisiä käytäviä seuraamalla päädytään joko umpikujaan rakennelman keskelle tai keskustan kautta uutta tietä uudelleen ulos. Umpikujaan päättymättömiä jatulintarhoja tunnetaan kahta tyyppiä, joissa on joko yksi tai kaksi reunalta alkavaa reittiä. Yhden kulkureitin jatulintarhoja kutsutaan ristikeskustaisiksi ja kahden kulkureitin jatulintarhoja munuaismuotoisiksi jatulintarhoiksi. Kolmas, harvinaisin tyyppi on umpikujaan päättyvä spiraali. Halkaisijaltaan jatulintarhat ovat noin 2–12 metriä.

Jatulintarhojen nimitykset vaihtelevat maittain ja paikkakunnittain. Suomen kielessä yleisnimityksenä käytetään jatulintarhaa, joka on peräisin Kemin ja Tornion alueelta. Jatuli taas tarkoittaa Suomessa muinoin asunutta myyttistä kansaa. Nimen alkuperä on norjalaisista jättiläistä tarkoittavista jotul- ja jutul-muodoista. Muissa jatulintarhojen nimityksissä erottuu tanssiin tai kilpailuun viittaavia nimiä ja nimiä, jotka tarkoittavat muinaisia tai raunioituneita kaupunkeja.

Jatulintarhojen nimityksiä eri maissa ovat mm. *Babylon* (Pohjois-Venäjä), *Caerdroia* ja *Troy Town* (Brittein saaret) ja *Jekkendanz* (Saksa) ja *vòlondarhús* (Islanti). Suomalaisia paikallisiinimityksiä ovat *Jerusalems förstöring* (Porvoon pitäjä), *Jerichos ritning* (Porvoon pitäjä), *jungfrudans* (Etelä-Pohjanmaa, Houtskarın saariston tienoo, Itä-Uusimaa), *jungfurintanssi* (Närpiö), *juoksutaras* (Kemi), *Lissabon* (Säkkijärvi), *Ninives stad* (Sipoo), *Pietarin leikki* (Iistä Kokkolaan), *trelleborg*, *trojeborg*, *Trojenborgs slott*, *Trineborgs slott* (Turun saaristo ja Ruotsi).

Suullisessa kansanperinteessä on erilaisia kertomuksia jatulintarhoista ja niiden käytöstä. Kerrotaan, miten ihmiset ja myyttiset olennot ovat lyöneet leikkiä latomuksen sokkeloissa ja että ne olisivat metsänpeikkojen työtä. Monissa kertomuksissa pojat yrittävät tavoittaa sokkelon keskellä olevaa tyttöä. Jatulintarhan nimitys "jungfrudans" viittaakin mahdollisesti juuri leikkiin, jossa keskellä seisova tyttö ja ratoja kiertävä poika koettivat pitää välilleen sidotun narun ilmassa niin, ettei se osuisi maahan. Naruun ei saanut koskea käsin, vaan sen pituutta säädettiin kehoa pyörittämällä. Arkisemmissä kertomuksissa merimiehet rakensivat jatulintarhoja luppoaikoinaan.

Koska jatulintarhoista ei ole löydetty mitään ajoittavaa materiaalia, ei niitä ole voitu ajoittaa tarkasti. Useat tarhoista voidaan määrittää suhteellisen nuoriksi sen perusteella, että ne sijaitsevat vain muutaman metrin nykyisen merenpinnan yläpuolella alueilla, jossa maannousu on nopeaa. Pohjoismaissa on ajoitettu muutamia kymmeniä jatulintarhoja luonnontieteellisin menetelmin tutkimalla jäkälän kasvunopeutta ja kiviaineksen rapautumista. Ruotsissa edellä mainituin tavoin tutkitut tarhat ajoittuvat välille 1450–1850. Ahvenanmaalla vastaava tutkimus on antanut varhaisempia ajoituksia; tutkittujen tarhojen on katsottu ajoittuvan rautakaudelle.

Vanhin pohjoismainen ajoitettu jatulintarhakuva on islantilaisessa 1300-luvun käsikirjoituksessa. Jatulintarhat ovat myös osa vanhaa kirkkotaidetta, ja niitä on 1400-luvulla maalattu Pernajan, Sipoon, Maarian, Korppoon ja Nauvon kirkkojen seinille. Suomen ainoa kiveen uurrettu jatulintarha on Merimaskussa Villivuorella, jossa on myös pronssikautisia röykkiöitä. Piirrosta ei kuitenkaan voida suoraan ajoittaa hautaröykkiöiden ikäiseksi.

Eniten maailmassa jatulintarhoja tunnetaan Ruotsista eli yli 300; Suomessa jatulintarhoja on noin 80, näistä seitsemän Miehikkälässä. Kivistä ladottuja jatulintarhoja on löydetty lisäksi Norjasta, Islannista, Viron saarilta ja Venäjältä. Afrikkaa ja Australiaa lukuun ottamatta erilaisia labyrinttikuvioita esiintyy maailmanlaajuisesti. Labyrinttia erilaisissa muodoissaan voidaankin pitää arkkityyppisenä, universaalina ja ajattomana symbolina. (<http://saaristomeri.natureit.net/index.php>)

3. Yhteenveto

Virolahden kunnan, Euroopan aluekehitysrahaston (tavoite 2 -ohjelma), Kaakkois-Suomen tiepiirin sekä Museoviraston rahoittamassa neljän viikon mittaisessa perusinventoinnissa etsittiin uusia kiinteitä muinaisjäännöksiä ja tarkastettiin entuudestaan tunnettuja kohteita Virolahden alueella. Inventoinnin yhteydessä löydettiin 17 uutta esihistoriallista muinaisjännöstä, jotka ovat kaikki kivikautisia asuinpaikkoja. Arkeologisessa inventoinnissa huomioitiin esihistoriallisten jännösten lisäksi myös historiallisen ajan kohteet – erityisesti keskityttiin vanhojen, mahdollisesti jo keskiajalle perityvien kylätonttien paikantamiseen. Kylätontteihin kuuluvia kohteita paikannettiin yhteensä 26. Inventoinnin tuloksena Virolahden alueen muinaisjännösten määrä nousi 75.

Muinaisjännösinventoinnin kulusta ja tuloksista tiedotettiin esi-, kenttä- ja jälkityövaiheiden aikana monia kanavia pitkin. Ennen maastoon lähtöä paikallislehdessä julkaistiin tiedote, joka poiki useita yhteydenottoja. Kenttätöiden aikana haastatteluja annettiin sekä Kymen Sanomiin että Kaakonkulmaan. Virolahden Rajasalissa pidettiin syyskuussa 2007 avoin yleisötilaisuus, jossa esiteltiin alueen esihistoriaa, löytöjä sekä inventoinnin tavoitteita.

Helsingissä 26.3.2008

FM Johanna Enqvist

4. Ennen vuoden 2007 inventointia tunnetut historiallisen ajan kohteet

Seuraavassa kappaleessa on luetteloitu kaikki Virolahdelta ennen vuoden 2007 inventointia tunnetut historiallisen ajan kohteet eli seitsemän jatulintarhaa. Muinaismuistolain suojaamat kiinteät muinaisjäännökset luokitellaan Museovirastossa vakiintuneen käytännön mukaan kolmeen rauhoitusluokkaan seuraavasti:

1 = valtakunnallisesti tai alueellisesti merkittävä muinaisjäännos, jonka säilyminen on turvattava kaikissa olosuhteissa.

2 = kohteen määrittely edellyttää lisätutkimuksia, joiden jälkeen muinaisjäännos voidaan siirtää luokkiin 1 tai 3

3 = muinaisjäännos on tuhoutunut tai hyvin epämääräinen.

Mahdolliset muinaisjäännökset ovat kohteita, jotka eivät tämän hetkisen tiedon perusteella täytä muinaisjäännöksen määritelmää, mutta jotka lisätutkimusten jälkeen voidaan mahdollisesti luokitella suojeltaviksi kiinteiksi muinaisjäännöksiksi. Nämä kohteet eivät siis ainakaan toistaiseksi ole muinaismuistolain tarkoittamia ja rauhoittamia suojelukohteita.

Kohde	Muinaisjäännosrekisterino	Laji	Rauhoitusluokka
1. Mustasuo	489 01 0022	kiinteä muinaisjäännos	I
2. Palloinmäki	489 01 0023	kiinteä muinaisjäännos	I
3. Ojamaa	489 01 0025	kiinteä muinaisjäännos	I
4. Ylikorvenkangas	489 01 0026	kiinteä muinaisjäännos	I
5. Kivelä	489 01 0027	kiinteä muinaisjäännos	I
6. Soivuori	489 01 0029	kiinteä muinaisjäännos	I
7. Jutuksenjärvi	489 01 0030	kiinteä muinaisjäännos	I

Taulukko 2. Ennen vuoden 2007 inventointia tunnetut historiallisen ajan muinaisjäännoskohteet, niiden tunnuksot Museoviraston muinaisjäännosrekisterissä ja rauhoitusluokitus. Rauhoitusluokkiin I ja II kuuluvat suojeltavat kiinteät muinaisjäännökset on säilytetty.

4.1. Kiinteät muinaisjäännökset

1. Mustasuo

489010022

Muinaisjäännostyyppi: kultti- ja tarinapaikat - jatulintarhat

Ajoitus: historiallinen

Laji: kiinteä muinaisjäännos

Rauhoitusluokka: 1
 Yhtenäiskoordinaatit: pkoo: 6735604, ikoo: 3531290, z: 53 m mpy
 (GPS –mittaus rakenteen keskipisteestä)
 Peruskartta: 3042 12

Tutkimukset: 1957, tarkastus; Aarni Erä-Esko 1958, tarkastus; Timo Miettinen 1974, tarkastus; Aarni Erä-Esko 1977, tarkastus; Petteri Pietiläinen 1995, kartoitus; Petteri Pietiläinen 2004, tarkastus; Johanna Enqvist 2007, tarkastus.

Digitaalikuvat: f. 53

Kuvaus: Jatulintarha sijaitsee Mustasuon reunalla, tasaisella kalliolla. Tarhassa on 7–8 kivikehää, ja sen läpimitta on 7 metriä. Kivien koko vaihtelee; isoimmat kivet ovat tarhan keskellä. Kehät ovat paikoitellen katkonaisia. Kiviä on joutunut pois paikoiltaan roudan, puunjuurien ja tahallisen siirtelyn tuloksena. Jatulintarha lienee alun perin ristikeskustainen. Varsinaisen tarhan luoteis- ja pohjoisreunassa on kolme pienempää kivikehää ja epäsäännöllistä kiveystä (mahdollisesti jatulintarhan rakentamista varten kerättyjä kiviä?). Kohde on edustava esimerkki sisämaan jatulintarhoista.



f. 53 Mustasuon jatulintarha. 17.10.2007 O. Kunnas/Museovirasto, RHO.

2. Palloinmäki **489010023**

Muinaisjäännöstyyppi: kultti- ja tarinapaikat - *jatulintarhat*
 Ajoitus: historiallinen
 Laji: kiinteä muinaisjäännös
 Rauhoitusluokka: 1
 Yhtenäiskoordinaatit: pkoo: 6735250, ikoo: 3529490, z: 58 m mpy
 Peruskartta: 3042 09

Tutkimukset: Timo Miettinen 1974, tarkastus; Kohdetta ei tarkastettu v. 2007 inventoinnin yhteydessä.

Kuvaus: Miehikkälän kunnan länsiosassa, Suur-Miehikkälän kylän luoteispuolella, Hoikkainvuori -nimisen kalliomuodostuman luoteisosassa kalliolla on suorakaiteenmuotoisia ja (1 epämääräinen?) pyöreitä kivilatomuksia, joiden halkaisija on noin 4,5 metriä.

3. Ojamaa

489010025

<i>Muinisjäännöstyyppi:</i>	kultti- ja tarinapaikat - <i>jatulintarhat</i>
<i>Ajoitus:</i>	historiallinen
<i>Laji:</i>	kiinteä muinajäännös
<i>Rauhoitusluokka:</i>	1
<i>Yhtenäiskoordinaatit:</i>	<i>pkoo: 6730546, ikoo: 3526300, z: 37 m mpy</i> (GPS –mittaus rakenteen keskipisteestä)
<i>Peruskartta:</i>	3042 09

Tutkimukset: Matti Huurre 1976, tarkastus; Pirjo Uino 1999, tarkastus; Petteri Pietiläinen 2004, kartoitus; Johanna Enqvist 2007, tarkastus.

Digitaalikuvat: f. 56

Kuvaus: Jatulintarha sijaitsee Miehikkälän kirkolta Salo-Miehikkälään ja Onkamaalle vievän tien eteläpuolella, Suur-Miehikkäläntien risteyksestä noin 150 metriä lounaaseen, Vihinkankaan eteläosassa. Kivistä ladottu hyvin säilynyt spiraalikehä on matalalla tasaisella kalliolla kuusimetsässä. Rakenteen halkaisija on noin 7 metriä. Noin 15 metriä jatulintarhasta lounaaseen on epämääräistä kivikehän alkua tai jäännöstä.



f. 56 Ojamaan jatulintarha. 17.10.2007 O. Kunnas/Museovirasto, RHO.

4. Ylikorvenkangas 489010026

<i>Muinaisjäänöstyyppi:</i>	kultti- ja tarinapaikat - <i>jatulintarhat</i>
<i>Ajoitus:</i>	historiallinen
<i>Laji:</i>	kiinteä muinajäänös
<i>Rauhoitusluokka:</i>	1
<i>Yhtenäiskoordinaatit:</i>	<i>pkoo: 6737291, ikoo: 3528407, z: 62 m mpy</i> (GPS –mittaus rakenteen keskipisteestä)
<i>Peruskartta:</i>	3042 09

Tutkimukset: J. –P. Taavitsainen 1983, tarkastus; Timo Miettinen 1990, tarkastus; Petteri Pietiläinen 1995, kartoitus; Pirjo Uino 1999, tarkastus; Petteri Pietiläinen 2004, tarkastus; Johanna Enqvist 2007, tarkastus.

Kuvaus: Jatulintarha sijaitsee Miehikkälän luoteisosassa, laajan Ylikorvenkangas-nimisen kallioselänteiden länsireunalla Virojoen itäpuolella. Muodoltaan spiraalimaisen tarhan halkaisija on noin 9 metriä, ja siinä erottuu ainakin 7 samankeskistä kehää. Kehät tarhan ovat eteläosassa osin rikkoutuneita ja sammaleen sekä turpeen peitossa. Kivet ovat läpimitaltaan 5-75 cm.

5. Kivelä 489010027

<i>Muinaisjäänöstyyppi:</i>	kultti- ja tarinapaikat - <i>jatulintarhat</i>
<i>Ajoitus:</i>	historiallinen
<i>Laji:</i>	kiinteä muinajäänös
<i>Rauhoitusluokka:</i>	1
<i>Yhtenäiskoordinaatit:</i>	<i>pkoo: 6738751, ikoo: 3526016, z: 55 m mpy</i> (GPS –mittaus rakenteen keskipisteestä)
<i>Peruskartta:</i>	3042 09

Tutkimukset: Timo Miettinen 1990, tarkastus; Johanna Enqvist 2007, tarkastus: (Koordinaatit korjattu v. 2007 tarkastuksen tietojen perusteella.)

Digitaalikuivat: f. 54

Kuvaus: Jatulintarha sijaitsee Miehikkälän luoteisosassa, Lapjärven koillispuolella (noin 500 metriä rannasta) olevassa kalliomaastossa, pienen tasanteen päällä. Tarhan halkaisija on noin 4 metriä, ja siinä erottuu 4 samankeskistä kehää. Rakenteen pohjoispää on rikkoutunut. Kivet ovat pääosin sammaleen peitossa. Perimätiedon mukaan tarha olisi tehty 1870-luvulla.

6. Soivuori 489010029

<i>Muinaisjäänöstyyppi:</i>	kultti- ja tarinapaikat - <i>jatulintarhat</i>
<i>Ajoitus:</i>	historiallinen
<i>Laji:</i>	kiinteä muinajäänös
<i>Rauhoitusluokka:</i>	1

Yhtenäiskoordinaatit: pkoo: 6737261, ikoo: 3530653, z: 65 m mpy
(GPS –mittaus rakenteen keskipisteestä)

Peruskartta: 3042 12

Tutkimukset: Petteri Pietiläinen 1995, kartoitus; Johanna Enqvist 2007, tarkastus:
(Koordinaatit korjattu v. 2007 tarkastuksen tietojen perusteella.)

Digikuvat: f. 55

Kuvaus: Jatulintarha sijaitsee Miehikkälän luoteisosassa tasaisella kalliolla, jossa kasvaa matalaa taimikkoa. Tarha koostuu 6-7 spiraalimaisesti ladotusta, hajonneesta kivikehästä ja on halkaisijaltaan 5 metriä. Tarhan länsipuolella on hajonnutta kiveystä noin 7 x 4 metrin kokoisella alueella. Kivet ovat läpimitaltaan 5-35 cm.

Tarhan pohjoispuolella on kiviröykkiö, jonka lajuus on 1,75 x 1,25 metriä ja korkeus noin 0,5 metriä. Suuri osa kivistä näyttää siirtyneen pois paikoiltaan. Noin 100 metriä lounaaseen tarhasta, kuusimetsän reunassa on 5 kiviröykkiötä, joiden halkaisija on noin 1 metri ja korkeus noin 1,5 metriä sekä matala yksikerroksinen kivivalli, jonka pituus on noin 5 metriä ja leveys noin 0,5 metriä.



f. 55 Soivuoren jatulintarha. 23.10.2007 O. Kunnas/Museovirasto, RHO.

7. Jutuksenjärvi

489010030

Muinisjäännöstyyppi: kultti- ja tarinapaikat - jatulintarhat

Ajoitus: historiallinen

Laji: kiinteä muinajäännös

Rauhoitusluokka: 1

Yhtenäiskoordinaatit: pkoo: 6737261, ikoo: 3530653, z: 65 m mpy

Peruskartta: 3042 12

Tutkimukset: Timo Miettinen 1995, tarkastus; Johanna Enqvist 2007, tarkastus.

Kuvaus: Miehikkälän itäosassa Jutuksenjärven koillispuolella on havaittu jatulintarhaa muistuttava, hieman epämääräinen suorakaiteinen rakennelma.

Koordinaattien osoittamassa kohdassa ei vuoden 2007 inventoinnissa havaittu minkäänlaisia kivirakenteita.

5. Vuoden 2007 inventoinnissa löydetty historiallisen ajan kohteet

Seuraavassa kohdeluettelossa on esitelty kaikkien v. 2007 inventoinnissa löydettyjen kohteiden tiedot. Kohteet on merkitty koko kunnan alueen kattaviin yleiskarttoihin ja suojelukohteet myös erillisiin karttaotteisiin, joissa on esitetty tarkempia rajauksia ja erilliskohteiden (ts. pienempien rakenteiden) sijainteja. Suojellut kylänpaikat on jaettu useaksi muinaisjäänöskohteeksi niissä tapauksissa, joissa kylä on sijainnut monella erillisellä tontilla tai kylän alueelta voidaan määritellä erillisiä alueita, joilla muinaisjäänös on todennäköisimmin säilynyt. Karttaotteissa on esitetty kylätonttien rajaukset, jotka on tehty vertaamalla historiallisia karttoja nykyiseen peruskarttaan ja topografiaan.

Inventoinnin yhteydessä tehtyjen havaintojen perusteella 27 uutta historiallisen ajan kohdetta luokiteltiin suojelutoimenpiteitä vaativiksi, rauhoitusluokkaan I tai II kuuluviksi kiinteiksi muinaisjäänöksiksi. Kiinteälle muinaisjäänökselle annettu rauhoitusluokitus III tarkoittaa, että kohde on niin tuhoutunut, ettei aktiivinen suojelu ole tarpeellista.

Kohde	Muinaisjäänösrekisterino	Laji	Rauhoitusluokka
1. Hurttala (Hwrttala by)	Hauhia 1000011263	kiinteä muinaisjäänös	II
	Hurtta 1000011264		
	Lötsä 1000011265		
	Rasi 1000011266		
2. Järvelä (Jarfvälä)	1000011267	kiinteä muinaisjäänös	II
3. Kylmäla (Kyllmele by)	1000011232	kiinteä muinaisjäänös	II
5. Suur-Miehikkälä (Mehickele by)	Saha 1000011293	kiinteä muinaisjäänös	II
	Takanen 1000011294		
	Kiviharju 1000011295		
	Ramu 1000011296		
	Harjava 1000011297		
	Nurmela 1000011298		
	Kallio 1000011299		
	Raitio 1000011300		
Jaakkola 1000011301			

6. Muurikkala (Murola by)	Husunpää 1000011286	kiinteä muinajäännös	II
	Tohmonmäki 1000011288		
	Niittyinmäki 1000011289		
	Lötsänmäki 1000011291		
7. Saivikkala (Sauickala by)	Häsä 1000011270	kiinteä muinajäännös	II
	Pappila 1000011271		
	Ala-Häsä 1000011272		
	Jaakkola 1000011273		
	Suurikylä 1000011282		
	Ukkola 1000011283		
Haapala 1000011284			
8. Rasi	1000011302	kiinteä muinajäännös	II

Taulukko 3. Vuoden 2007 inventoinnissa löydetyt historiallisen ajan muinajäännöskohteet, niiden tunnuksot Museoviraston muinajäännösrekisterissä ja v. 2007 inventoinnin perusteella määritetty rauhoitusluokitus. Rauhoitusluokkiin I ja II kuuluvat suojeltavat kiinteät muinajäännökset on säilytetty.

5.1. Kylänpaikat

5.1.1. Hurttala (Hwrttala by)

Hurttalan kylän talot ovat olleet jakaantuneina usealle erilliselle tonttimaalle (koordinaatit kylätontin laskennallisesta keskipisteestä):

Hauhia 1000011263
Ajoitus: historiallinen
Laji: kiinteä muinajäännös
Rauhoitusluokka: 2
Yhtenäiskoordinaatit: pkoo: 6732940, ikoo: 3538853

Hurttala 1000011264
Ajoitus: historiallinen
Laji: kiinteä muinajäännös
Rauhoitusluokka: 2
Yhtenäiskoordinaatit: pkoo: 6731130, ikoo: 3541280

Lötsä 1000011265
 Ajoitus: historiallinen
 Laji: kiinteä muinaisjäänös
 Rauhoitusluokka: 2
 Yhtenäiskoordinaatit: pkoo: 6731036, ikoo: 3541706

Rasi 1000011266
 Ajoitus: historiallinen
 Laji: kiinteä muinaisjäänös
 Rauhoitusluokka: 2
 Yhtenäiskoordinaatit: pkoo: 6731553, ikoo: 3541221

Peruskartta: 3044 03

Historialliset kartat: KA, MH 345 (Kran, Gatov 1806, metsätalousskartta); MHA G21 29/2-7 (G. Hackzell 1833, 1834, 1835 isojakokartta).

Digikuvat: f. 9-41

Kuvaus: Hurttalan kylän kantatilat ovat sijainneet Vaalimaanjoen koillisrannalla, nykyisen Miehikkälän kunnan keskiosassa Tyllin- ja Taipaleenjävien pohjoispuolella. Maisema on säilyttänyt vanhakantaisen luonteensa, kylän asutus sijaitsee edelleen peltojen ympäröimillä kumpareilla. Miehikkälän vanhimman asutuksen katsotaan keskittyneen juuri Hurttalan-Hauhian –alueelle, Saivikkalaan ja nykyiseen Suur-Miehikkälään. Hurttala luettiin 1540-luvulla Saivikkalan kylään, joka kuului Miehikkälän nautakuntaan. Vuoden 1551 maakirjassa mainitaan jo Hurttalan ja Hauhian osakylät, joiden yhteiseksi taloluvuksi Saivikkalan kanssa on merkitty 23. Kirkollisissa asiakirjoissa kylien yhteiseksi taloluvuksi on merkitty jopa 35. 1500-luvulla kylässä asuivat mm. Hurtta ja Hauhia –nimiset isännät. (Kaukiainen 1970:96,98).

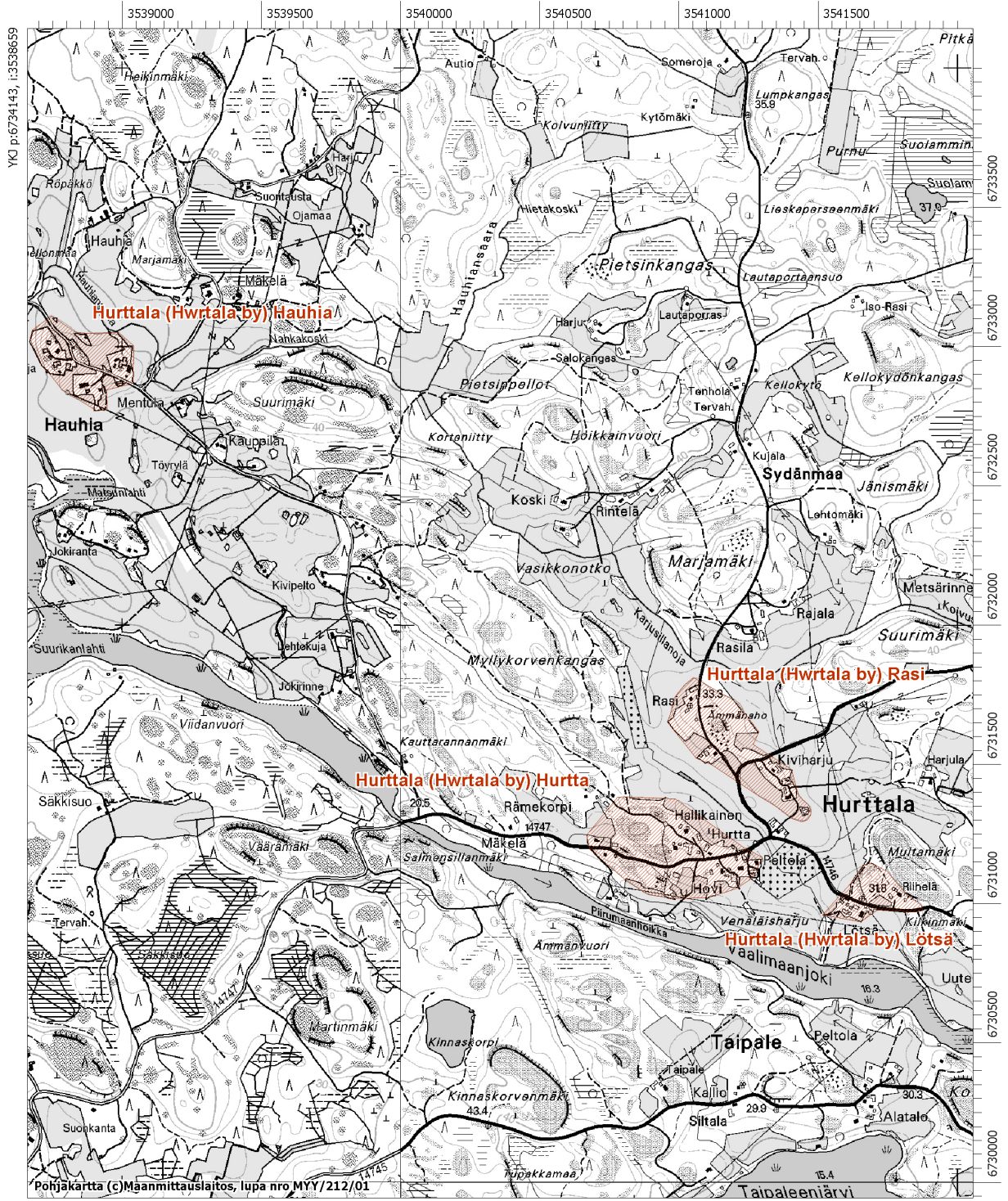
Hurttalan kylän vanhoilla tonteilla sijaitsee nykyisin maatilojen asuin- ja talousrakennuksia; osin ne ovat rakentamattomia. Alueella on todennäköisesti säilynyt myös aikaisempien asutusvaiheiden jäännöksiä.



f. 19-21 Hurttalan kylätontti. 9.11.2007 J. Enqvist/Museovirasto, RHO.

Hurttala (Hwrttala by)

3044 03



MK 1:20000

YKJ p:6729942, i:3542059

5.1.2. Järvelä (Jarvela by) 1000011267

Ajoitus:	historiallinen
Laji:	kiinteä muinaisjäännös
Rauhoitusluokka:	2
Yhtenäiskoordinaatit:	pkoo: 6727311, ikoo: 3542623 (Kylätontin laskennallinen keskipiste.)
Peruskartta:	3044 02

Historialliset kartat: KA, MH 345 (Kran, Gatov 1806, metsätalouskartta); MHA G21 47/1 (A. Sohlman 1830 isojakokartta).

Kuvaus: Järvelän kylän kantatilat ovat sijainneet Tyllinjärven ja Olkalammen välissä Järvelänvuori –nimisen kalliokumpareen eteläpuolella. Maisema on säilyttänyt vanhakantaisen luonteensa, kylän asutus sijaitsee edelleen peltojen ympäröimillä kumpareilla. Järvelän kylä mainitaan v. 1558 nokkaveroluettelossa kahden talon Tylli –nimisenä osakylänä, joka kuului tuolloin Saivikkalan/Taipaleen kylään. (Kaukiainen 1970:98).

Järvelän kylän vanhalla tonttimaalla sijaitsee nykyisin maatilojen asuin- ja talousrakennuksia; osin se on rakentamaton. Alueella on todennäköisesti säilynyt myös aikaisempien asutusvaiheiden jäännöksiä.

5.1.3. Kylmäla (Kyllmele by) 1000011232

Ajoitus:	historiallinen
Laji:	kiinteä muinaisjäännös
Rauhoitusluokka:	2
Yhtenäiskoordinaatit:	pkoo: 6728090, ikoo: 3534059 (Kylätontin laskennallinen keskipiste.)
Peruskartta:	3042 11

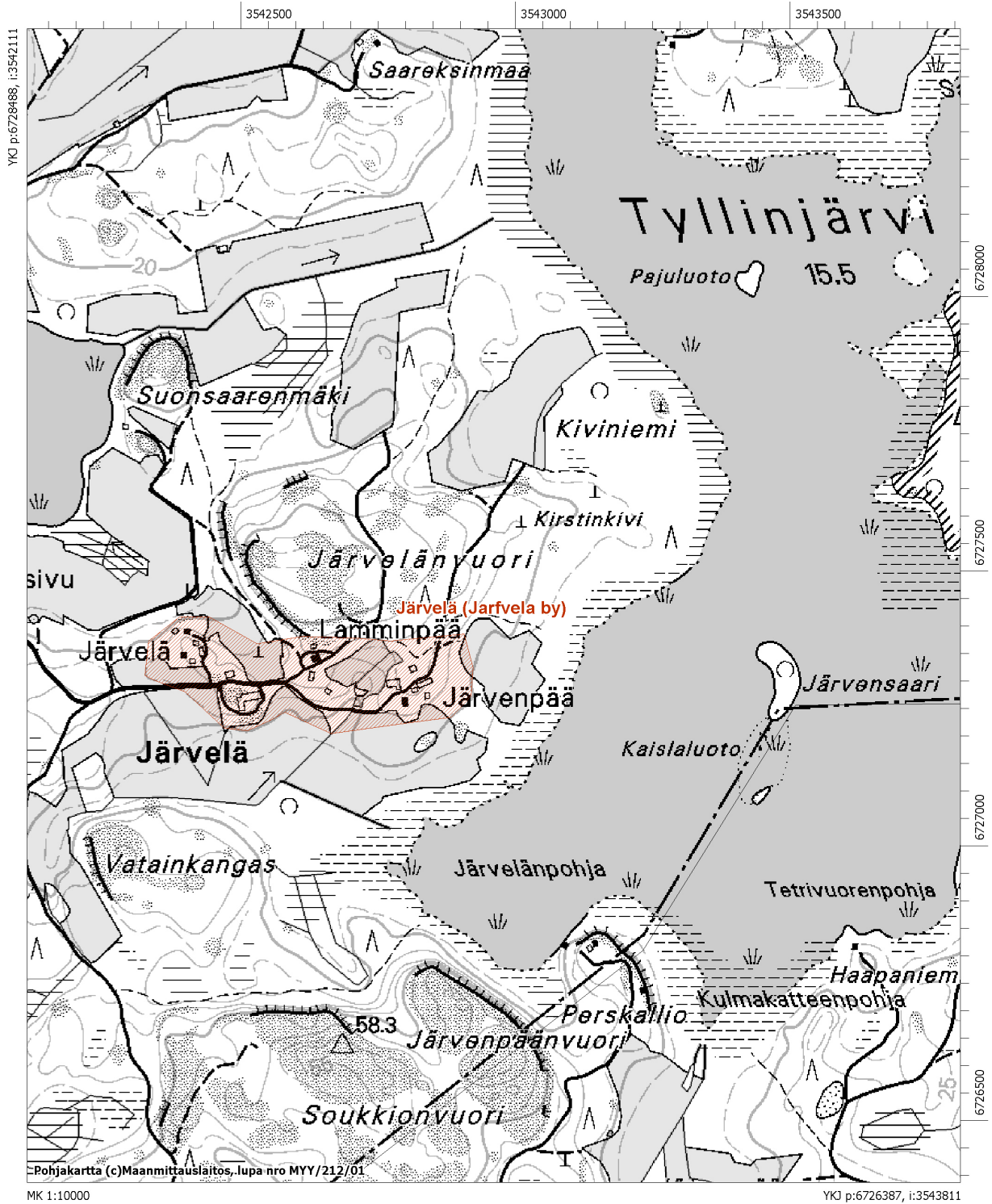
Historialliset kartat: KA, MH 357 (Vinter, Zweijberg 1806, metsätalouskartta); MHA G22 4/1 (J. M. Brandt 1845, isojakokartta).

Kuvaus: Kylmäla kylän kantatilat ovat sijainneet Kylmäla-lammen etelärannalla, nykyisen Miehikkälän kunnan eteläosassa. Maisema on säilyttänyt vanhakantaisen luonteensa, kylän asutus sijaitsee edelleen peltojen ympäröimillä kumpareilla. Kylmäla luettiin 1540-luvulla Miehikkälän kylään, joka kuului Miehikkälän nautakuntaan. Vuoden 1555 jousiluettelossa mainitaan Kylmäla osakylä, jonka yhteiseksi taloluvuksi Miehikkälän kanssa on merkitty 35 (Kaukiainen 1970:86,95). Vuoden 1571 hopeaveroluettelossa Kylmäla:ssa on 10 taloa.

Kylmäla kylän vanhalla tonttimaalla sijaitsee nykyisin maatilojen asuin- ja talousrakennuksia; osin se on rakentamattomana. Alueella on todennäköisesti säilynyt myös aikaisempien asutusvaiheiden jäännöksiä.

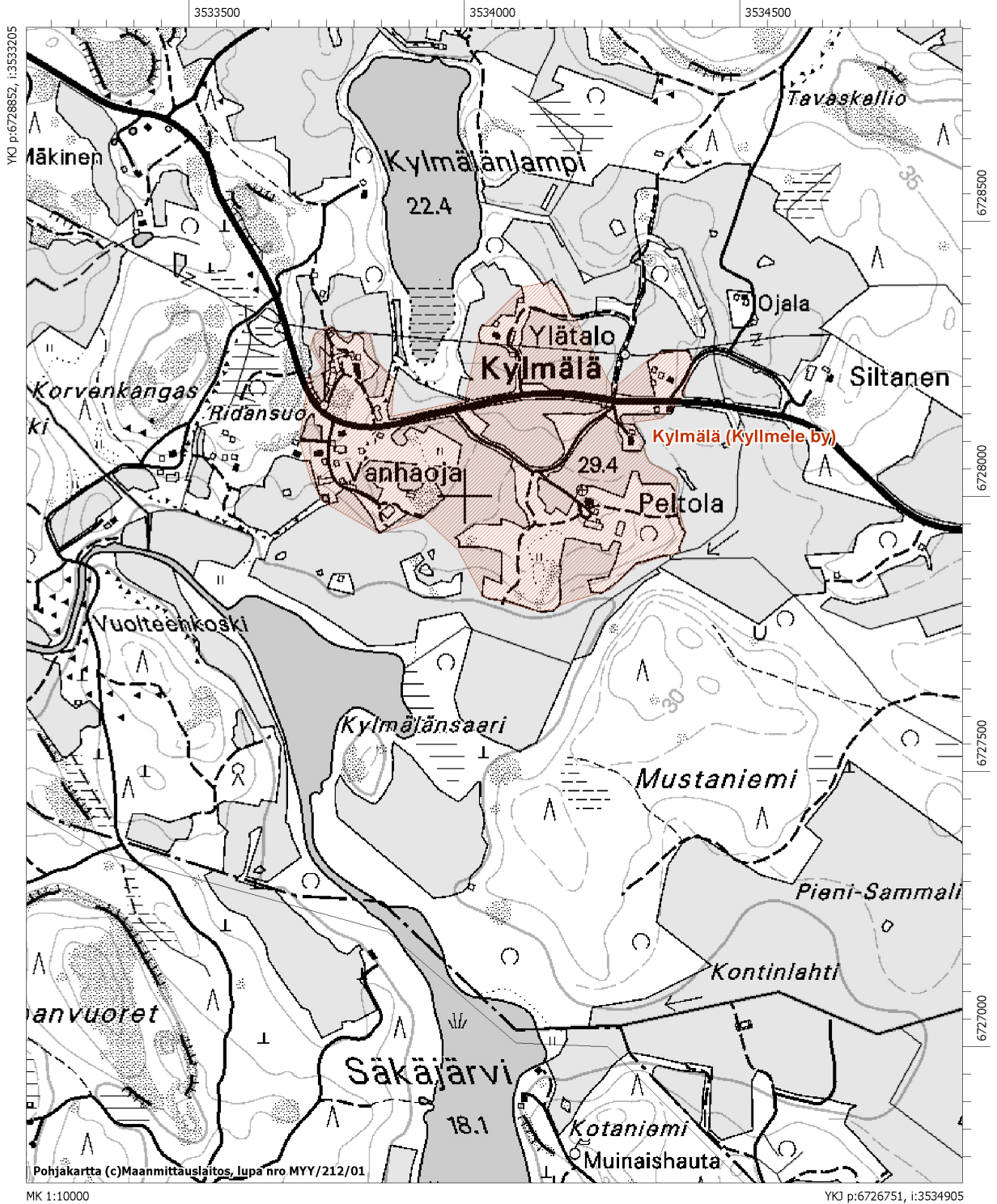
Järvelä (Jarvela by)

3044 02



Kylmä (Kyllmele by)

3042 11



5.1.4. Suur-Miehikkälä (Mehickele by)

Suur-Miehikkälän kylän talot ovat olleet jakaantuneina usealle erilliselle tonttimaalle (koordinaatit kylätontin laskennallisesta keskipisteestä):

Saha 1000011293
 Ajoitus: historiallinen
 Laji: kiinteä muinaisjäännös
 Rauhoitusluokka: 2
 Yhtenäiskoordinaatit: pkoo: 6735411, ikoo: 3530142

Takanen 1000011294
 Ajoitus: historiallinen
 Laji: kiinteä muinaisjäännös
 Rauhoitusluokka: 2
 Yhtenäiskoordinaatit: pkoo: 6735710, ikoo: 3529523

Kiviharju 1000011295
 Ajoitus: historiallinen
 Laji: kiinteä muinaisjäännös
 Rauhoitusluokka: 2
 Yhtenäiskoordinaatit: pkoo: 6735028, ikoo: 3530258

Ramu 1000011296
 Ajoitus: historiallinen
 Laji: kiinteä muinaisjäännös
 Rauhoitusluokka: 2
 Yhtenäiskoordinaatit: pkoo: 6735762, ikoo: 3529990

Harjava 1000011297
 Ajoitus: historiallinen
 Laji: kiinteä muinaisjäännös
 Rauhoitusluokka: 2
 Yhtenäiskoordinaatit: pkoo: 6736154, ikoo: 3529537

Nurmela 1000011298
 Ajoitus: historiallinen
 Laji: kiinteä muinaisjäännös

Rauhoitusluokka: 2
 Yhtenäiskoordinaatit: pkoo: 6735588, ikoo: 3530459

Kallio 1000011299
 Ajoitus: historiallinen
 Laji: kiinteä muinaisjäänös
 Rauhoitusluokka: 2
 Yhtenäiskoordinaatit: pkoo: 6734747, ikoo: 3531326

Raitio 1000011300
 Ajoitus: historiallinen
 Laji: kiinteä muinaisjäänös
 Rauhoitusluokka: 2
 Yhtenäiskoordinaatit: pkoo: 6734778, ikoo: 3531762

Jaakkola 1000011301
 Ajoitus: historiallinen
 Laji: kiinteä muinaisjäänös
 Rauhoitusluokka: 2
 Yhtenäiskoordinaatit: pkoo: 6734252, ikoo: 3531055

Peruskartta: 3042 12

Diapositiivit: f. 125808:1-3

Kuvaus: Miehikkälän eli nykyisen Suur-Miehikkälän kylän kantatilat ovat olleet levittäytyneinä pitkin Virojoen jokivartta usean kilometrin matkalla, nykyisen Miehikkälän kunnan länsiosassa Koti- ja Syväjärvien pohjoispuolella. Maisema on säilyttänyt vanhakantaisen luonteensa, kylän asutus sijaitsee edelleen peltojen ympäröimillä kumpareilla. Miehikkälän vanhimman asutuksen katsotaan keskittyneen juuri nykyiseen Suur-Miehikkälään, Saivikkalaan ja Hurttalan-Hauhian -alueelle. Vuoden 1544 savuluettelon ja vuosien 1556–57 nokkaveroluetteloiden mukaan Miehikkälän kylässä oli 35 taloa. Kylä on siten yksi suurimmista 1500-luvulla nykyisen Suomen alueella. Tuolloin kylässä asui mm. Ingin, Karjalain, Rämä, Skinnar, Kääriä ja Tilli -nimisiä isäntiä. (Kaukiainen 1970:96,102).

Suur-Miehikkälän kylän vanhoilla tonteilla sijaitsee nykyisin maatilojen asuin- ja talousrakennuksia; osin ne ovat rakentamattomia. Alueella on todennäköisesti säilynyt myös aikaisempien asutusvaiheiden jäännöksiä.

5.1.5. Muurikkala (Murola by)

Muurikkalan kylän talot ovat olleet jakaantuneina usealle erilliselle tonttimaalle (koordinaatit kylätontin laskennallisesta keskipisteestä):

Husunpää 1000011286
 Ajoitus: historiallinen
 Laji: kiinteä muinaisjäännös
 Rauhoitusluokka: 2
 Yhtenäiskoordinaatit: pkoo: 6728260, ikoo: 3548870

Tohmonmäki 1000011288
 Ajoitus: historiallinen
 Laji: kiinteä muinaisjäännös
 Rauhoitusluokka: 2
 Yhtenäiskoordinaatit: pkoo: 6727673, ikoo: 3549677

Niittyinmäki 1000011289
 Ajoitus: historiallinen
 Laji: kiinteä muinaisjäännös
 Rauhoitusluokka: 2
 Yhtenäiskoordinaatit: pkoo: 6726971, ikoo: 3549037

Lötsänmäki 1000011291
 Ajoitus: historiallinen
 Laji: kiinteä muinaisjäännös
 Rauhoitusluokka: 2
 Yhtenäiskoordinaatit: pkoo: 6726850, ikoo: 3549566

Peruskartta: 3044 02

Historialliset kartat: KA, MH 345 (Kran, Gatov 1806, metsätalouskartta); MHA G21 43/1-5 (A. Sohlman 1833, 1834 isojakokartta).

Digikuvat: f. 1-8

Kuvaus: Muurikkalan kylän kantatilat ovat olleet levittäytyneinä pitkin Urpalanjoen jokivartta, nykyisen Miehikkälän kunnan itäosassa Kavalan- ja Tuorusjärven välisellä alueella. Maisema on säilyttänyt vanhakantaisen luonteensa, kylän asutus sijaitsee edelleen peltojen ympäröimillä kumpareilla. Vuoden 1544 savuluettelon ja vuosien 1556–57 nokkaveroluetteloiden mukaan Muurikkalan kylässä oli 15 taloa. Tuolloin kylässä asuivat mm. Kavala, Virolainen ja Tohmo –nimiset isännät. (Kaukiainen 1970:95,102).

Muurikkalan kylän vanhoilla tonteilla sijaitsee nykyisin maatalojen asuin- ja talousrakennuksia, koulu ja urheilukenttä; osin ne ovat rakentamattomia. Alueella on todennäköisesti säilynyt myös aikaisempien asutusvaiheiden jäännöksiä.



f. 1-4 Muurikkalan kylätontti. 9.11.2007 J. Enqvist/Museovirasto, RHO.



f. 42-45 Saivikkalan kylätontti. 9.11.2007 J. Enqvist/Museovirasto, RHO.

5.1.6. Saivikkala (Sauickala by)

Saivikkalan kylän talot ovat olleet jakaantuneina usealle erilliselle tonttimaalle (koordinaatit kylätontin laskennallisesta keskipisteestä):

Häsä	1000011270
Ajoitus:	historiallinen
Laji:	kiinteä muinaisjäännös
Rauhoitusluokka:	2
Yhtenäiskoordinaatit:	pkoo: 6729543, ikoo: 3539050

Pappila	1000011271
Ajoitus:	historiallinen
Laji:	kiinteä muinaisjäännös
Rauhoitusluokka:	2

Yhtenäiskoordinaatit: pkoo: 6729410, ikoo: 3538196

Ala-Häsä 1000011272

Ajoitus: historiallinen

Laji: kiinteä muinaisjäänös

Rauhoitusluokka: 2

Yhtenäiskoordinaatit: pkoo: 6728094, ikoo: 3539080

Jaakkola 1000011273

Ajoitus: historiallinen

Laji: kiinteä muinaisjäänös

Rauhoitusluokka: 2

Yhtenäiskoordinaatit: pkoo: 6727646, ikoo: 3539110

Suurikylä 1000011282

Ajoitus: historiallinen

Laji: kiinteä muinaisjäänös

Rauhoitusluokka: 2

Yhtenäiskoordinaatit: pkoo: 6727067, ikoo: 3538305

Ukkola 1000011283

Ajoitus: historiallinen

Laji: kiinteä muinaisjäänös

Rauhoitusluokka: 2

Yhtenäiskoordinaatit: pkoo: 6727132, ikoo: 3538857

Haapala 1000011284

Ajoitus: historiallinen

Laji: kiinteä muinaisjäänös

Rauhoitusluokka: 2

Yhtenäiskoordinaatit: pkoo: 6727384, ikoo: 3539429

Peruskartta: 3042 11

Historialliset kartat: KA, MH 345 (Kran, Gatov 1806, metsätalousokartta); MHA G21 8/1-4 (C. F. Lindh 1830, 1831, 1835 isojakokartta).

Digikuvat: f. 42-52

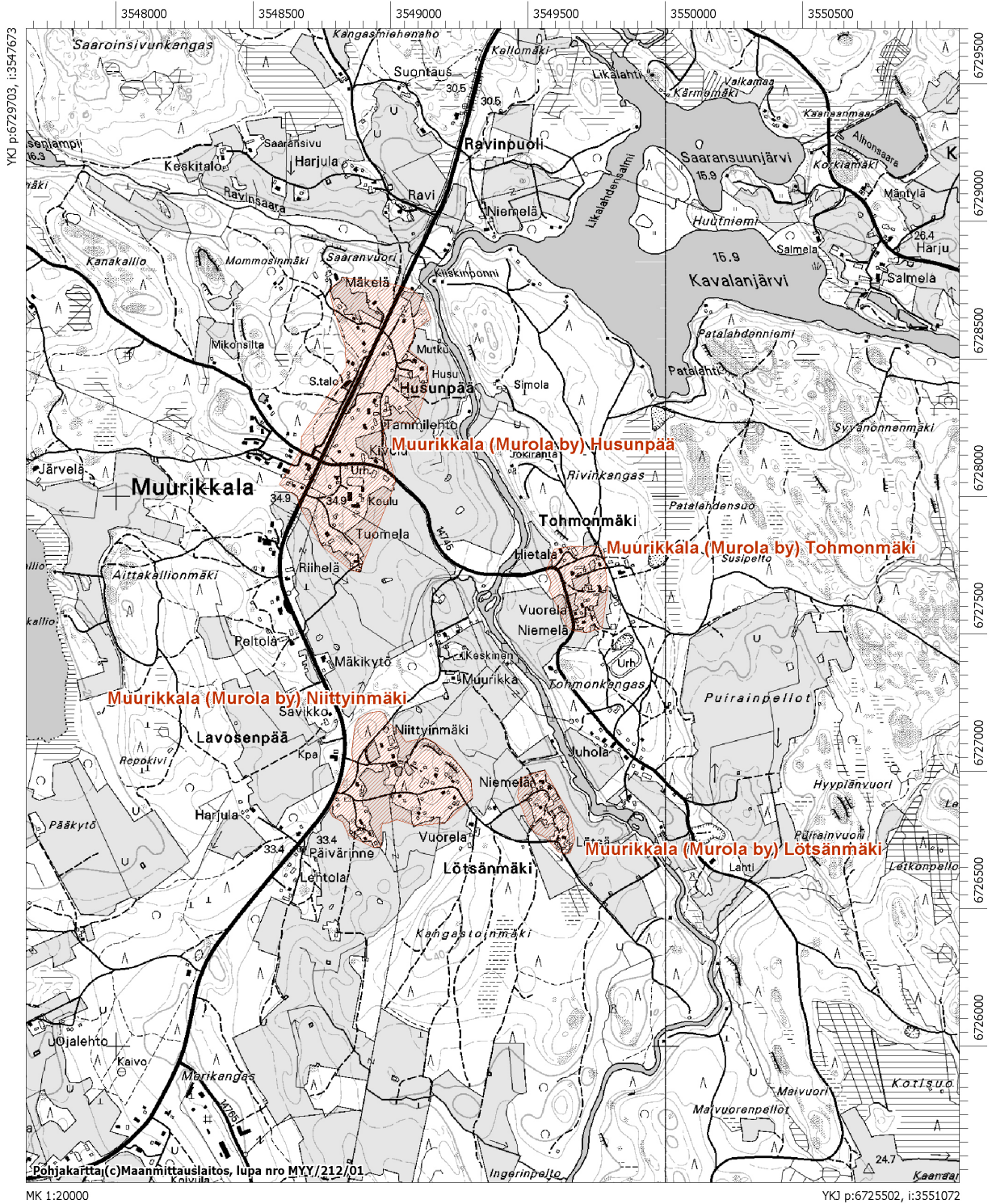
Kuvaus: Saivikkalan kylän kantatilat ovat olleet levittäytyneinä pitkin Vaalimaanjoen jokivartta, nykyisen Miehikkälän kuntakeskuksen ympärillä Savanjärven lounais- ja luoteispuolella. Maisema on kuntakeskustaa lukuun ottamatta säilyttänyt vanhakantaisen

luonteensa, kylän asutus sijaitsee edelleen peltojen ympäröimillä kumpareilla. Miehikkälän vanhimman asutuksen katsotaan keskittyneen juuri Saivikkalaan, nykyiseen Suur-Miehikkälään, ja Hurttalan-Hauhian –alueelle. Vuoden 1551 maakirjassa Saivikkalan ja Hurttalan yhteiseksi taloluvuksi on merkitty 23; kylät kuuluivat Miehikkälän nautakuntaan. Kirkollisissa asiakirjoissa kylien yhteiseksi taloluvuksi on merkitty jopa 35. Tuolloin kylässä asuivat mm. Haapainen, Taari, Sickar ja Parkoin –nimiset isännät. (Kaukiainen 1970:95,102).

Saivikkalan kylän vanhoilla tonteilla sijaitsee nykyisin maatalojen asuin- ja talousrakennuksia; osin ne ovat rakentamattomia. Alueella on todennäköisesti säilynyt myös aikaisempien asutusvaiheiden jäännöksiä.

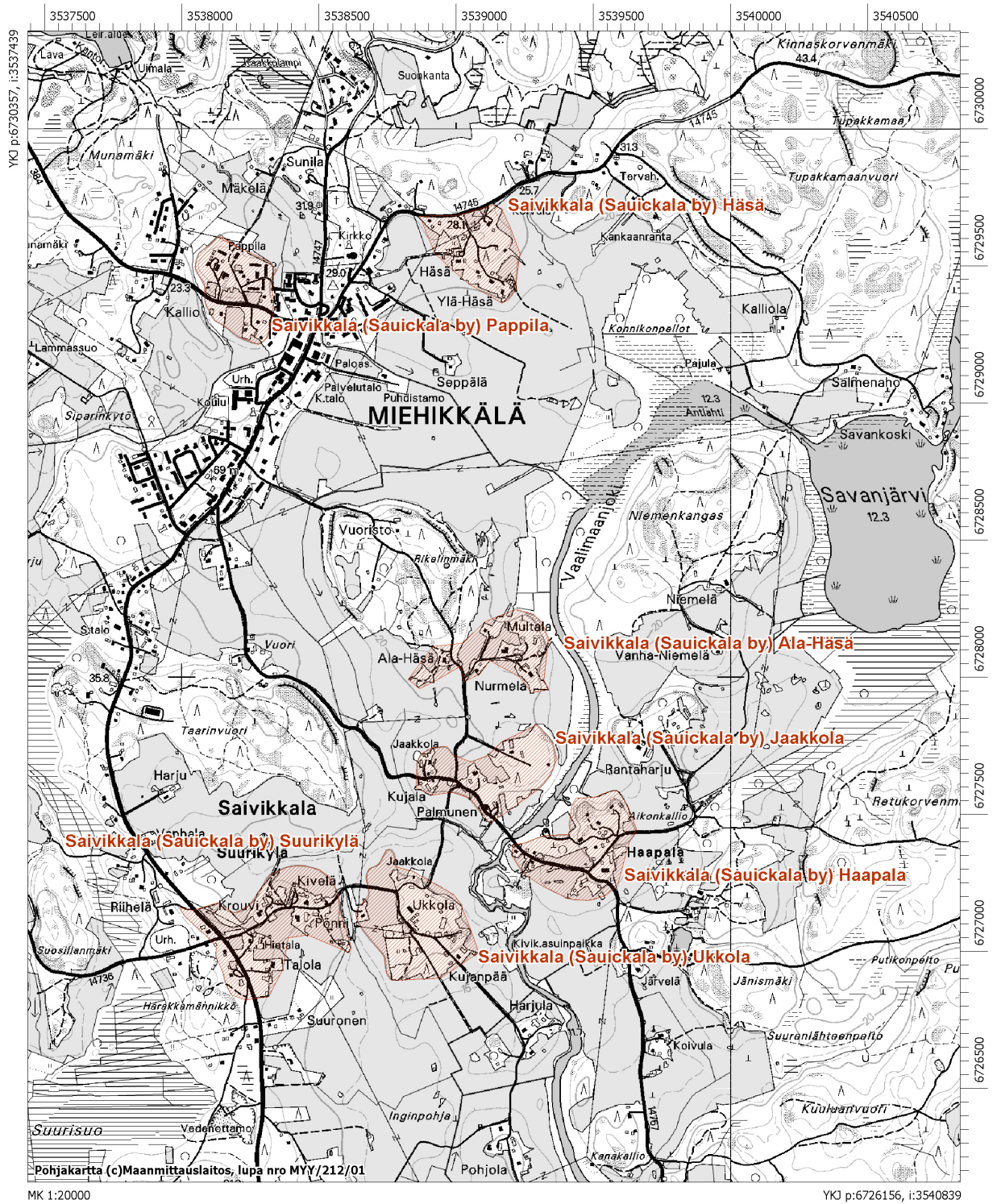
Muurikkala (Murola by)

3044 02



Saivikkala (Sauickala by)

3042 11



5.2. Muut kohteet

5.2.1. Suur-Miehikkälä Rasi 1000011302

<i>Muinaisjäänöstyyppi:</i>	työ- ja valmistuspaikat - kaskiröykkiöt
<i>Lukumäärä:</i>	5
<i>Ajoitus:</i>	historiallinen
<i>Laji:</i>	kiinteä muinajäänös
<i>Rauhoitusluokka:</i>	2
<i>Yhtenäiskoordinaatit:</i>	pkoo: 6734067, ikoo: 3530657, z: 45 m mpy
<i>Peruskartta:</i>	3042 12
<i>Digikuvat:</i>	f. 28-29

Kuvaus: Kohde sijaitsee nykyisen Suur-Miehikkälän kylän alueella, pienen Halmaanjärven kaakkoispuolella. Nuorta mäntyä kasvavalla, kallioisella, osin raivatulla metsäalueella on viisi maakivien varaan ladottua röykkiötä. Röykkiöt ovat halkaisijaltaan noin 1,5–2 metriä ja korkeudeltaan noin 0,8–1 metriä. Paikannimi "Rasi", alueen topografia ja röykkiöiden morfologiset piirteet viittaavat siihen, että kyseessä on kaskiröykkiöalue.

1500- ja 1600-luvun verotustietojen ja kylöluetteloiden tietojen perusteella kaskista saatu sato oli vanhan Virolahden pitäjän pohjoisissa kylissä yhtä suuri tai jopa suurempi kuin peltoviljelyn tuottama. Suur-Miehikkälän kyläkin voidaan lukea kuuluvaksi pohjoisen kaskikulttuurin piiriin, kun taas rannikon kylät olivat puhtaasti peltoviljelyksen aluetta. (Kaukiainen 1970:122-123.)

Ks. peruskarttaote s. 25.



f. 28 Rasi, kaskiraunio. 3.10.2007 O. Kunnas/Museovirasto, RHO.

Lähteet

Arkistolähteet

Kansallisarkisto (KA): MHA = Maanmittaushallituksen kartta-arkisto

Miettinen, T. 1974: Miehikkälän inventointi. Keskeneräinen inventointikertomus Museoviraston arkeologian osaston topografisessa arkistossa.

Painetut lähteet ja kirjallisuus

Kaukiainen, Y. 1970: Virolahden historia I. Lappeenranta.

Rosén, R. 1936: Vehkalahden pitäjän historia I. Suur-Vehkalahden asutus- ja aluehistoria n. vuoteen 1610. Helsinki.

Internet -lähteet

Wikipedia, Vapaa tietosanakirja, 8.11.2007

><http://fi.wikipedia.org/wiki/Virolahti><

Keskiajan saaristomeri – multimediaesityksenä, 28.3.2008

><http://saaristomeri.natureit.net/index.php>>

Litteet

Diapositiiviluettelo

MV/RHOA:

f. 125808:1-3 Suur-Miehikkälän kylätontti, panoraama, kuvattu koillisesta, kuva
Johanna Enqvist 24.10.2007

Digitaalikuvaluettelo

MV/RHOA:

Nro.	Kohde	Kuvaaja, Johanna Enqvist
1-8	Muurikkalan kylätontti, 9.11.2007	
9-23	Hurttalan kylätontti, 9.11.2007	
24-36	Hurttalan (Hauhia) kylätontti, 9.11.2007	
37-41	Hurttalan (Hauhinkoski) kylätontti, 9.11.2007	
42-52	Saivikkalan kylätontti, 9.11.2007	
		Kuvaaja, Olli Kunnas
53	Mustasuo, jatulintarha mj.rek.num: 489010022, kuvassa tutkija FM Johanna Enqvist tarhan keskellä, kuvattu idästä, 17.10.2007	
54	Kivelä, jatulintarha mj.rek.num: 489010027, kuvassa tutkija FM Johanna Enqvist tarhan keskellä, kuvattu luoteesta, 23.10.2007	
55	Soivuori, jatulintarha mj.rek.num: 489010029, kuvattu lännestä, 23.10.2007	
56	Ojamaa, jatulintarha mj.rek.num: 489010025, kuvattu etelästä, 17.10.2007	
57	Suur-Miehikkälä Rasi, kaskiraunio, kuvattu idästä, 3.10.2007	
58	Suur-Miehikkälä Rasi, kaskiraunio, kuvattu lännestä, 3.10.2007	