



HUITTISTEN KESKUSTAN JA SEN LIEVEALUEIDEN OSAYLEISKAAVA-ALUE

Historiallisen ajan muinaisjännösten inventointi

John Lagerstedt

2008



Museovirasto/RHO

ARKISTO JA REKISTERITIEDOT

Kunta:	Huittinen
Tutkimuksen laatu:	Historiallisen ajan muinaisjäännösten inventointi
Peruskartat:	211202, 211205
Tutkimuslaitos:	Museovirasto, rakennushistorian osasto (MV/RHO)
Tutkija:	FM John Lagerstedt
Kenttätyöaika:	30.6. – 4.7.2008
Tutkimuskustannukset:	4000 €
Rahoittaja:	Huittisten kaupunki
Diapositiivit:	MV/RHO 125905: 1 - 28
Liitteet:	Kuvaluettelo, karttaluettelo
Alkuperäinen raportti:	Museoviraston rakennushistorian osaston arkisto
Kopiot (2 kpl):	Huittisten kaupunki, Satakunnan museo

Kansikuva: *Sammunjoki ja Sammun kylän kaakkoisosaa. John Lagerstedt 2008*

TIIVISTELMÄ

Museoviraston rakennushistorian osasto inventoi kesällä 2008 Huittisten keskustan ja sen lievealueiden osayleiskaava-alueen historiallisen ajan muinaisjäännökset. Inventoinnissa keskityttiin alueen keskiaikaisten ja uuden ajan alun aikaisten kylätonttien nykytilan tarkastamiseen. Lisäksi tutkittiin vanhoja myllynpaikkoja ja tielinjauksia sekä tarkastettiin yksi tuhoutumassa olleen rakennuksen raunio, johon liittyi paikallishistoriallista kertomusperinnettä.

Tutkimuksen valmisteluvaiheessa käytiin läpi vanhoja karttoja sekä muita arkistolähteitä. Maastossa kohteiden paikkatieto merkittiin muistiin ja alueet valokuvattiin. Lisäksi tarvittaessa tehtiin koekairauksia T-piikillä.

Inventoinnissa tutkittiin Huittisten keskustan ja sen ympäristön alueelta yhteensä 19 keskiaikaista tai uuden ajan alun aikaista kylän sijaintipaikkaa. Vanhojen kylätonttien alueet olivat suurimmaksi osaksi edelleen asutuskäytössä. Täysin autiona säilyneitä tontteja löytyi vain yksi mutta toisaalta täysin tuhoutuneita kohteita ei inventoinnissa havaittu. Useiden nykyään käytössä olevien tonttien kevytrakenteisten talonperustojen alla ja piharakennusten välissä on todennäköisesti säilynyt asutushistoriallisia kiinteitä muinaisjäännöksiä kuten vanhoja rakenteita ja kulttuurikerroksia.

SISÄLLYSLUETTELO

ARKISTO JA REKISTERITIEDOT	1
TIIVISTELMÄ.....	2
SISÄLLYSLUETTELO	3
1. JOHDANTO	4
2. INVENTOITU ALUE JA SEN HISTORIAA	4
3. TUTKIMUSHISTORIA	5
4. TUTKIMUSMENETELMÄT	6
6. KOHDELUETTELO	8
LÄHTEET	31
LIITE 1 DIAKUVAT	32
LIITE 2 KARTAT	33

1. JOHDANTO

Museoviraston rakennushistorian osasto teki 30.6 – 4.7.2008 historiallisen ajan kiinteiden muinaisjäännösten inventoinnin Huittisten keskustan ja sen lievealueiden osayleiskaava-alueella. Inventoinnin tarkoituksena on helpottaa maankäytön suunnittelua ja kaavoitusta sekä varmistaa kiinteiden muinaisjäännösten suojelun toteutuminen. Tutkimuksen kustannuksista (4000 €) vastasi Huittisten kaupunki. Kenttätutkimukset sekä valmistelu- ja jälkityöt teki Museoviraston tutkija FM John Lagerstedt. Valmistelu- ja jälkitöihin oli varattu aikaa 10 työpäivää.

Inventoinnissa keskityttiin alueen keskiaikaisen ja uuden ajan alun asutushistorian paikallistamiseen ja vanhojen kylätonttien nykytilan tarkastamiseen. Lisäksi tutkittiin vanhoja elinkeinohistoriaan liittyviä kohteita kuten myllynpaikkoja ja tielinjauksia sekä tarkastettiin yksi tuhoutumassa olleen rakennuksen raunio, johon liittyi paikallishistoriallista kertomusperinnettä.

Kylätontit olivat suurimmaksi osaksi edelleen asutuskäytössä. Ainoastaan Maurialan kylätontti on säilynyt rakentamattomana. Yleensä nykyiset asuinrakennukset ja niiden ympäristössä olevat piharakennukset oli rakennettu väljästi ja siten etteivät rakennusten perustat olleet syvällä maan sisässä. Tämä mahdollistaa, että vanhoista kylätonteista voi olla vielä jäännöksiä jäljellä rakennusten väleissä tai kevyesti rakennettujen talojen alla. Täysin tuhoutuneita kohteita ei inventoinnissa havaittu. Muutamilla tonteilla on laajoja, nykyään rakentamattomia säilyneitä alueita.

Inventointikertomuksen tekstiosassa on käytetty vanhoja kylännimiä. Esimerkiksi Lauttakylällä tarkoitetaan aikanaan Loimijoen länsipuolella sijainnutta kylää, jonka nykyinen paikannimi on Sahko. Luvun 6 kohdeluettelossa on kohteen nimeksi annettu merkitty ensiksi nykyinen paikannimi ja sen jälkeen suluissa kohteen historiallinen nimi tai nimet. Kohteiden rauhoitusluokassa on käytetty Museoviraston kolmiportaista luokitusta. Kaikki Huittisten inventoidut kohteet ovat rauhoitusluokassa 2, joka tarkoittaa että kohteiden arvon selvittäminen edellyttää lisätutkimuksia ja sen jälkeen ne voidaan siirtää rauhoitusluokkiin 1. tai 3. Valtakunnallisesti merkittävät kohteet, joiden säilyminen on turvattava kaikissa olosuhteissa kuuluvat luokkaan 1 ja tuhoutuneet tai tutkitut kohteet, jotka eivät enää aiheuta suojelutoimia kuuluvat luokkaan 3.

2. INVENTOITU ALUE JA SEN HISTORIAA

Huittisten keskusta ja sen lievealueiden osayleiskaava-alue sijaitsee jokilaaksoalueella, jonka korkeuserot ovat vähäisiä. Aluetta halkoo etelästä pohjoiseen virtaava Loimijoki ja idästä länteen virtaava Punkalaitumenjoki, joka yhdistyy Loimijokeen nykyisen keskustan luoteispuolella. Loimijokeen laskee myös keskustan eteläpuolella vähäinen Pukinoja. Loimijoki yhdistyy Kokemäenjokeen, johon laskee myös inventointialueen pohjoisosassa virtaava Sammunjoki. Loimijoki on puhkaissut itselleen uusia kulku-uria, jolloin vanhat uomat ovat kuivuneet. Tällaisia paikkoja oli inventointialueella selkeimmin havaittavissa Loiman, Maurilan ja Kaharilan kylien kohdalla.

Huittinen on ollut merkittävä maanteiden risteyspaikka. Turusta ja Porista saapuneet maantiet ovat risteytyneet Lauttakylässä, jossa on ollut Loimijoen ylityspaikka. Vanhat tiet noudattelevat pääsääntöisesti Loimijoentien (nro 12713) ja Toivarintien (12806) linjauksia Loimijoen länsipuolella ja Risto Rytin katua (230) Punkalaitumenjoen eteläpuolella. Turku – Häme –tie ylitti Loimijoen aikaisemmin Loiman kylän pohjoispuolella, jossa sijaitsevat nk. Kihlakunnan silta, Silta oli käytössä vuosina 1606 – 1778.¹

Inventoitavan alueen asutushistoria alkaa jo kivikaudelta, seudulta tunnetaan myös runsaasti rautakautisia hautauksia. Vanhat käytössä olleet asuinpaikat lienevät useissa tapauksissa muuttuneen viimeistään 1300-luvulla kyliksi ja niiden tonttimaiksi. Aina Lähteenoja arvelee Suur-Huittisten pitäjän historiassa vuodelta 1948, että vanhimmat kylät ovat olleet Sampu, Nanhia, kirkonkylä, Huittistenkylä, Lauttakylä, Mommola, Korkeakoski, Loima, Leppäkoski ja Löysälä.²

¹ Viikki 1973, 394; Alanen & Kepsu 1989, 258.

² Lähteenoja 1948, 83.

Suurin osa inventoitavan alueen kylistä on ns. ryhmäkylä, jossa talot ovat keskittyneet lähekkäin epäsäännöllisen muotoisiin ryhmiin. Raittikylissä asutus on keskittynyt säännöllisiin riveihin kylätien kummallekin puolelle. Jokaisen talon tilukset ovat alkaneet tonteilta säännöllisinä kaistaleina kohti kylän ulkorajaa. Mommola on ollut kuvatus kaltainen raittikylä. Useammille alueille sijoittuneita kyliä, ns. jakaantuneita kyliä ovat olleet Huittistenkylän ja Lauttakylän muodostama kokonaisuus, Loima, Sampu ja Nanhia.³



Kuva 1 Huittisten keskustan ja sen lievealueiden osayleiskaava-alueen inventoidut kohteet. Taustakartta (c) Maanmittauslaitos ja Genimap, aineiston kopiointi ilman lupaa on kielletty.

3. TUTKIMUSHISTORIA

Huittisten asutushistoriaa ovat selvittäneet paikallishistorioita laatineet Aina Lähteenoja 1948 ja Raimo Viikki 1973. Pauliina Tiusanen teki Huittisten kaupungille 2005 – 2006 maisemahistorian tutkimuksen, maisema-analyysin ja rakennusinventoinnin. Kyseisessä tutkimuksessa selvitettiin myös keskiajan ja uuden ajan alun kylien sijaintipaikkoja. Huittisten paikallishistoriaa on tutkinut myös kotiseutuneuvos Keijo Jaakola, jonka 1999 laatimaa luetteloa Huittisten merkkipaikoista on käytetty hyväksi nyt käsillä olevan inventoinnin suunnittelussa.

³ Lähteenoja 1948, 108-109.

4. TUTKIMUSMENETELMÄT

Esityövaiheessa paikallistettiin vanhat tonttimaat käyttämällä hyväksi 1600-luvun maakirjakarttoja, jotka ovat vanhimpia yksityiskohtaisia karttapiirroksia tutkitulta alueelta. Jonas Streng kartoitti Huittisten pitäjää vuonna 1645 – 1646. Tarvittaessa käytettiin myös joitakin uudempia kartoituksia. Tutkittava kartta-aineisto hankittiin Internetin kautta sähköisessä muodossa Suomen virtuaaliopiston www-sivuilta. Alkuperäisiä karttoja tai karttakonsepteja ei lyhyen esi- ja jälkityöaikojen takia pystytty tutkimaan. Samoin 1500-luvun maakirjoihin ei voitu paneutua.

Vanhojen karttojen perusteella kiinnostava paikkatieto siirrettiin nykypäivän 1:20.000 peruskartoille ja inventointityön helpottamiseksi myös Huittisten 1:10.000 opaskartalle. Tutkimusalueen tiestöä ja myllynpaikkoja paikannettiin 1700-luvun lopun nk. Kuninkaankartaston ja paikallishistorioiden avulla. Ennen varhaisinta kartoitusta autioituneita tonttimaita yritettiin paikantaa kiinnittämällä huomiota kartalla näkyviin peltokuvioihin ja muihin tonttimaahan viittaaviin anomalioihin. Karttaan merkitsemättömien autiotonttien paikallistamiseen ei voitu ajan puutteen takia kiinnittää paljoakaan huomiota.

Maastossa tonttimaita paikannettiin kulkemalla tutkittavat kohteet järjestelmällisesti läpi. Kohteiden sijaintipaikka taltiointiin käyttämällä GPS-paikanninta ja karttoja. Alueista kirjoitettiin sanalliset kuvaukset, jossa arvioitiin mm. kuinka paljon paikoilla nykyään sijaitsevat rakennukset ovat saattaneet tuhota vanhoja kylätonttien kulttuurikerroksia, tai onko asutuksen jäännöksiä vielä tavoitettavissa uudisrakennusten ympäristöstä. Tutkittavat kohteet valokuvattiin diafilmille ja muistiinpanoluotoisesti myös digitaaliformaattiin. Autioituneita kylätontteja koetettiin lisäksi paikantaa T-piikillä tehdyillä kairauksilla ja peltoalueiden reunamilla pintapöimintana. Kairaukset ja pintapöiminta eivät tuottaneet tuloksia. Maastotutkimus tehtiin heinäkuun alussa, jolloin kasvillisuus oli jo varsin rehevää. Havaintomahdollisuudet olivat kohtalaiset ja tiheissä kasvustoissa heikot.

Jälkityövaiheessa muinaisjäännökset rajattiin kartta-analyysin ja maaston topografian perusteella 1:20.000 mittakaavan peruskartalle ja kohteiden sanalliset kuvaukset ja muut tiedot laadittiin raporttimuotoon. Kohteet lisättiin myös Muinaisjäännösrekisteriin. Esinelöytöjä ei ollut. Diakuvat luettelointiin Museoviraston rakennushistorian osaston kuvakokoelmiin päänumerolla 125905.



Kuva 2 Nanhian kylän kuusi taloa ja Nanhiankosken tiiviissä ryhmässä olevat myllyt. Yksityiskohta Jonas Strengin maakirjakartasta vuodelta 1646. Virtuaaliopisto. Signum: a1 131-132.

5. YHTEENVETO

Inventoinnissa tutkittiin Huittisten keskustan ja sen ympäristön alueelta yhteensä 19 keskiaikaista tai uuden ajan alun kylän sijaintipaikkaa. Mikään kylätonteista ei ollut säilynyt ns. autiotonttina siten, että sen kohdalla ei sijaitisi nykyistä rakennuskantaa. Toisaalta on oletettavaa ettei yksikään tutkitun alueen kylätonteista ole tuhoutunut niin täydellisesti ettei arkeologisilla kaivauksilla voitaisi tavoittaa jäännöksiä vanhasta asutuksesta ainakin joillakin alueilla. Suurimpaan osaan vanhoista tonttimaista oli rakennettu omakotitaloja piharakennuksineen. Useimpien talojen perustukset ovat niin kevytrakenteisia ja rakentamistiheys niin väljä, että tonteilla on todennäköisesti säilynyt maan alla rakennusten jäännöksiä, kulttuurikerroksia ja muita historiallisesta asutuksesta jääneitä merkkejä. Parhaiten säilyneitä kylätontteja ovat Maurialan, Kuninkaisten ja Löysälän kylät. Todennäköisesti huonointen ovat säilyneet tiheästi rakennetut alueet: Huittistenkylän ja Lauttakylän (nykyiset keskusta ja Sahko), Mommolan, Matikkalan ja Koskuan kylät. Kaivaustutkimuksilla voivat nämäkin alueet toisaalta osoittautua paikoin säilyneiksi.

Maan pinnalla erottuvia kiinteitä muinaisjäännöksiä tai irtolöytöjä ei havaittu. Tämä saattaa johtua myös inventoinnin suoritusajasta keskikesällä, jolloin kasvillisuus oli tiheää ja viljelysten keskellä ei voinut liikkua. Tonttialueiden rajaukset perustuvat lähinnä vanhaan kartta-aineistoon sekä paikan topografiaan. Tarkat tiedot kylätonttien laajuudesta ja säilyneisyydestä voidaan saavuttaa ainoastaan arkeologisilla kaivaustutkimuksilla.

Vanhoja myllynpaikkoja ja tielinjauksia ennätettiin viiden kenttätutkimuspäivän aikana tutkia vain kursorisesti. Kaikki tutkitut myllynpaikat olivat olleet käytössä keskiajalta aina 1900-luvulle saakka.

Helsingissä 14.10.2008

John Lagerstedt, tutkija, FM

6. KOHDELUETTELO

Oheisessa taulukossa on esitetty kaikki tiedossa olevat Huittisten keskustan ja sen lievealueiden osayleiskaava-alueella inventoidut kohteet.

Nro	Kohde	MJ numero	Muinisjäännöstyyppi	Peruskartta	Koordinaatit
1	Loima (Loima)	1000012397	Asuinpaikat / kylänpaikat	211202	P= 6789322, I= 3268191
2	Korkeakoski (Korkiakoski)	1000012398	Asuinpaikat / kylänpaikat	211202	P= 6790338, I= 3268123
3	Mauriala (Mauriala)	1000012399	Asuinpaikat / kylänpaikat	211202	P= 6790872, I=3267583
4	Peräniitty (Kaharila)	1000012400	Asuinpaikat / kylänpaikat	211202	P= 6791345, I= 3268041
5	Mommola (Momoila)	1000012401	Asuinpaikat / kylänpaikat	211202	P= 6791806, I= 3267816
6	Sahko (Lauttakylä)	1000012402	Asuinpaikat / kylänpaikat	211202	P= 6792641, I= 3268400
7	Keskusta (Huittisten kylä)	1000012403	Asuinpaikat / kylänpaikat	211202	P= 6792692, I= 3268531
8	Vanha pappila (Pappila)	1000012404	Asuinpaikat / pappilat	211202	P= 6793682, I= 3267780
9	Lauttakylä (Kirkonkylä)	1000012405	Asuinpaikat / kylänpaikat	211202	P= 6793391, I= 3268636
10	Huhkola (Huhkoila)	1000012406	Asuinpaikat / kylänpaikat	211202	P= 6793829, I= 3268687
11	Ylä-Matikkala (Matikkala)	1000012407	Asuinpaikat / kylänpaikat	211205	P= 6793259, I= 3269470
12	Kiviranta 1 (Mäentaka/Mäintaus)	1000012408	Asuinpaikat / kylänpaikat	211205	P= 6793437, I= 3269778
13	Kuninkainen (Koningais)	1000012409	Asuinpaikat / yksinäistalot	211205	P= 6793231, I= 3270053
14	Kiviranta 2 (Uola/Ollula)	1000012410	Asuinpaikat / yksinäistalot	211205	P= 6793330, I= 3270148
15	Löysälä (Löysälä)	1000012411	Asuinpaikat / kylänpaikat	211205	P= 6793077, I= 3270914
16	Raatala (Leppäkoski/Läppäkoski)	1000012413	Asuinpaikat / kylänpaikat	211205	P= 6792962, I= 3271313
17	Koskua (Koskua)	1000012415	Asuinpaikat / yksinäistalot	211205	P= 6792118, I= 3269547
18	Sampu (Sambu)	1000012417	Asuinpaikat / kylänpaikat	211205	P= 6795488, I= 3268903
19	Nanhia (Nanhia)	1000012418	Asuinpaikat / kylänpaikat	211205	P= 6795461, I= 3269658
20	Nanhiankoski	1000012419	työ- ja valmistuspaikat / vesimyllyt	211205	P= 6795436, I= 3269858
21	Ristikangas	Ei muinai- jäännös	- / talonpohjat	211202	P= 6793000 I= 3266419

1. Loima (Loima)**1000012397****PERUSTIEDOT KOHTEESTA**

Laji: kiinteä muinaisjäännös
 Muinaisjäännöstyyppi: asuinpaikat
 Tyypin tarkenne: kyläpaikat
 Ajoitus: keskiaikainen
 Rauhoitusluokka: 2
 Koordinaatit: P= 6789322, I= 3268191
 Koordinaattiselite: keskikoordinaatit
 Peruskartta: 211202

AIKAISEMMAT INVENTOINNIT

2006 Pauliina Tiusanen, rakennuskulttuurin inventointi

VUODEN 2008 INVENTOINTI

Aika: 1.7.2008 ja 4.7.2008
 Kuvat: MV/RHO 125905:23
 Karttaotteet: Kartta 1

Loiman kylässä on lueteltu vuoden 1540 maakirjassa viisi taloa: Pietilä, Perttula, Siukola, Ryti ja Jaakkola.⁴ Jaakkolan, Perttulan ja Pietilän talot ovat sijainneet nykyisen Perttulan ja Jaakkolan tilojen kohdalla Loimijoen rannalla.⁵ Paikalla on nykyään asuinrakennuksia sekä piharakennuksia. Kaikkien rakennusten perustat eivät kuitenkaan ulotu syvälle maaperään ja niiden välissä on laajoja rakentamattomia alueita.

Viimeksi mainittujen tilojen länsipuolelta on kulkenut tie, joka on ylittänyt Loimijoen Sillankosken kohdalla nk. kihlakunnansiltana. Useita kertoja uudelleen rakennettu silta oli käytössä vuodesta 1607 aina 1770-luvun loppuun, jolloin uusi tie rakennettiin Lauttakylän ja Loiman välille.⁶ Vanhasta tielinjasta on havaittavissa katkelmia. Nykyinen tielinja kulkee lännempänä. Vanhan tielinjan länsipuolella ovat sijainneet erillään Siukolan ja Rytin talot. Niiden kohdalla on talousrakennus lanattuine pihamaineen ja osittain nykyinen Loimijoentie (nro 12713). Alueella sijaitsee myös rautakaudelle ajoitettu Ylä-Jaakkolan ruumiskalmisto (mj-rek: 102010017).



Kuva 3 Loima. Kuva: JL 2008.

⁴ Tiusanen 2006, 10.

⁵ Kartta Loiman kylästä 1646. Laatinut Jonas Streng. Signum a1 146. VY.

⁶ Viikki 1973, 394-398.

2. Korkeakoski (Korkiakoski)**1000012398****PERUSTIEDOT KOHTEESTA**

Laji: kiinteä muinaisjäännös
 Muinaisjäännöstyyppi: asuinpaikat
 Tyypin tarkenne: kyläpaikat
 Ajoitus: keskiaikainen
 Rauhoitusluokka: 2
 Koordinaatit: P= 6790338, I= 3268123
 Koordinaattiselite: keskikoordinaatit
 Peruskartta: 211202

AIKAISEMMAT INVENTOINNIT

2006 Pauliina Tiusanen, rakennuskulttuurin inventointi

VUODEN 2008 INVENTOINTI

Aika: 2.7.2008 ja 4.7.2008
 Kuvat: MV/RHO 125905:28
 Karttaotteet: Kartta 1

Korkeakosken ryhmäkylä on sijainnut Loimijoen itärannalla. Vuoden 1540 maakirjaan on merkitty kuusi taloa: Hurri, kaksi Praadia, Äyhö, Knihti ja Leski. Jonas Strengin 1646 karttaan on alueelle merkitty viisi taloa tällöin Praadit oli yhdistetty yhdeksi tilaksi. Kylän kaakkoispuolelta on kulkenut tie, joka on ylittänyt Loimijoen Sillankosken kohdalta.⁷ Korkiakoskella pidettiin markkinoita vuosina 1748 – 1712. Markkinapaikka sijaitsi kylän keskellä, teiden risteyksessä ja se muodostui kymmenistä rakennuksista koostuvista puotirivistöistä, joita oli kolme kappaletta markkinakujan molemmin puolin.⁸ Markkinapaikka on osa kylätontin muodostamaa kiinteää muinaisjäännöstä.

Kyläalue on sijainnut Loimijoen rantaan viettävällä loivalla rinteellä. Kylän keskusta lienee sijainnut nykyisen Korkeakoskentien ja Hannunniityntien risteuksen paikkeilla. Kylän länsireuna on rajautunut rantaniityyn, joka on sijainnut kylän ja Loimijoen välissä. Nykyisin risteuksen ja rinteiden alueella sijaitsee suurikokoinen asuinrakennus, sikala ja maatalousrakennuksia. Osa rinteestä on muokattu viljelysmaaksi. Inventoinnissa tarkastettiin myös sikalan ja viljelysten eteläpuolella olevaa rakentamatonta metsäaluetta mutta mitään aluskasvillisuuden seasta erottuvia talonjäännöksiä tms. ei havaittu.



Kuva 4 Korkeakoski. Kuva: JL 2008.

⁷ Kartta Korkeakosken kylästä 1646. Laatinut Jonas Streng. Signum: a1 143 1 ja 2. VY.

⁸ Viikki 1973, 291-293.

3. Mauriala (Mauriala)

1000012399

PERUSTIEDOT KOHTEESTA

Laji: kiinteä muinaisjäännös
 Muinaisjäännöstyyppi: asuinpaikat
 Tyypin tarkenne: kyläpaikat
 Ajoitus: keskiaikainen
 Rauhoitusluokka: 2
 Koordinaatit: P= 6790872, I=3267583
 Koordinaattiselite: keskikoordinaatit
 Peruskartta: 211202

VUODEN 2008 INVENTOINTI

Aika: 30.6.2008
 Kuvat: MV/RHO 125905:24
 Karttaotteet: Kartta 1

Mauriala oli kahtena talona arkistotietojen perusteella vuosina 1540 – 1618, jonka jälkeen ne yhdistettiin yhdeksi tilaksi. Vuoden 1646 karttaan on merkitty ainoastaan Maurialan yksittäistila, joka sijaitsi Loimijoen länsirannalla. Karttaan on merkitty tilan kohdalle kolme myllyä, jotka sijaitsivat joessa olevilla kahdella saarella.⁹

Maurialan yksittäistilan kohdalla on nykyään peltoa. Peltoalueen reunaa tutkittiin pintapöiminnällä, mutta löytöinä oli ainoastaan resenttiä fajanssia ja lasia. Joen kulku muuttui alueella 1799 kun maansortuma tukki uoman ja joki haki uuden kulkureitin lännempää.¹⁰ Maurialan kohdalla olleiden myllyjen saaret ovat kadonneet.



Kuva 5 Mauriala. Kuva: JL 2008.

⁹ Kartta Maurialan kylästä 1646. Laatinut Jonas Streng. Signum: a1 147. VY; Viikki 1973, 775.

¹⁰ Viikki 1973, 248.

4. Peräniitty (Kaharila)**1000012400****PERUSTIEDOT KOHTEESTA**

Laji: kiinteä muinaisjäännös
 Muinaisjäännöstyyppi: asuinpaikat
 Tyypin tarkenne: kyläpaikat
 Ajoitus: keskiaikainen
 Rauhoitusluokka: 2
 Koordinaatit: P= 6791345, I= 3268041
 Koordinaattiselite: keskikoordinaatit
 Peruskartta: 211202

AIKAISEMMAT INVENTOINNIT

2006 Pauliina Tiusanen, rakennuskulttuurin inventointi

VUODEN 2008 INVENTOINTI

Aika: 2.7.2008
 Kuvat: MV/RHO 125905:27
 Karttaotteet: Kartta 2

Kaharilan kylä on sijainnut Loimijoen itärannalla. Vuoden 1540 maakirjassa kylässä mainitaan olleen kaksi taloa: Isokahari ja Kyssä, jotka näkyvät myös vuoden 1646 maakirjakartassa. Isokahari toimi sotilasvirkatalona, kapteenin puustellina, joka kuului palkkausjärjestelyissä everstiluutnantille vuodesta 1695 eteenpäin.¹¹

Loimijoen kulku muuttui maansortuman takia 1799 jolloin jokiuoma kuivui Kaharilan kohdalta.¹² Paikan topografia on tästä syystä muuttunut niin voimakkaasti, että vanhan kylätontin sijaintipaikka on vaikea määrittää tarkasti. Kylä on sijainnut korkealla jokitöyräällä ja mahdollisesti osin avokalliolla. Paikalla sijaitsee kaksi asuinrakennusta, joista uudempi oli inventointikäynnillä keskeneräinen. Aikaisemmin tehdyn talon rakentamistöiden yhteydessä oli suullisen tiedon mukaan paikalta löytynyt hirren kappale, tiilimurskaa ja mahdollisesti kaivo. Kylätontin läheisyydessä sijaitsee Vanhakosken kivikautinen asuinpaikka (mj-rek: 102010002).



Kuva 6 Kaharila. Kuva: JL 2008.

¹¹ Kartta Kaharilan kylästä 1646. Laatinut Jonas Streng. Signum: a1 142. VY; Viikki 1973, 365-366; Tiusanen 2006, 7.

¹² Viikki 1973, 248.

5. Mommola (Momoila)**1000012401****PERUSTIEDOT KOHTEESTA**

Laji: kiinteä muinaisjäännös
 Muinaisjäännöstyyppi: asuinpaikat
 Tyypin tarkenne: kyläpaikat
 Ajoitus: keskiaikainen
 Rauhoitusluokka: 2
 Koordinaatit: P= 6791806, I= 3267816
 Koordinaattiselite: keskikoordinaatit
 Peruskartta: 211202

AIKAISEMMAT INVENTOINNIT

2006 Pauliina Tiusanen, rakennuskulttuurin inventointi

VUODEN 2008 INVENTOINTI

Aika: 30.6.2008
 Kuvat: MV/RHO 125905:3
 Karttaotteet: Kartta 2

Mommolan raittikylä on sijainnut Loimijoen länsirannalla. Vuoden 1540 maakirjassa kylässä mainitaan olleen kuusi taloa: Färkkilä, Martinantti, Härkälä, Heikkilä, Kuiko ja Kokko. Vuoden 1646 kartassa kylään on merkitty seitsemän taloa.¹³

Kylän kohdalla sijaitsee nykyään omakotitaloja pihoineen ja kulkuväylineen Mommolankaari-nimisen tien päässä, Nukeronkadun ympäristössä. Osa taloista on kevytrakenteisia mutta osa on rakennettu siten, että perustukset ulottuvat syväälle maan sisään. Talojen välissä on alueita, joita ei ole muokattu pintamaata syvemmälle. Joen rannassa kasvaa tiheää lepikkoa. Loimijokeen lännestä laskevan vähäisen jokiuoman / ojan eteläpuolelle on rakennettu maatalousrakennus, jonka ympäristössä maasto on tasaista ja paikalle on mahdollisesti läjitetty täytemaata.



Kuva 7 Mommola. Kuva: JL 2008.

¹³ Kartta Mommolan kylästä 1646. Laatinut Jonas Streng. Signum: a1 148-150. VY

6. Sahko (Lauttakylä)**1000012402****PERUSTIEDOT KOHTEESTA**

Laji: kiinteä muinaisjäännös
 Muinaisjäännöstyyppi: asuinpaikat
 Tyypin tarkenne: kyläpaikat
 Ajoitus: keskiaikainen
 Rauhoitusluokka: 2
 Lukumäärä:
 Koordinaatit: P= 6792641, I= 3268400
 Koordinaattiselite: keskikoordinaatit
 Peruskartta: 211202

AIKAISEMMAT INVENTOINNIT

2006 Pauliina Tiusanen, rakennuskulttuurin inventointi

VUODEN 2008 INVENTOINTI

Aika: 1.7.2008
 Kuvat: MV/RHO 125905:6
 Karttaotteet: Kartta 2

Lauttakylä on maa- ja henkikirjoissa luettu yleensä kuuluvaksi Huittistenkylään. Kylät sijaitsivat Loimijoen kummallakin rannalla kohdakkain. Lauttakylä oli joen länsirannalla. Kylien välissä on ollut kelluva lauttasilta joen poikki. Vuoden 1540 maakirjassa mainitaan Lauttakylässä olleen kuusi taloa: Penttilä, Ookila, Sahko, Vinko, Käyrä ja Liukas. Vuoden 1646 kartassa kylään on merkitty kahdeksan taloa.¹⁴ Talot ovat sijainneet ryhmässä joen rannalla.

Nykyään suurin osa joen länsirannan rakennuksista on vanhoja kevytrakenteisia taloja. Kauemmas joesta on rakennettu jokunen uusi liikerakennus, joiden perustukset ulottuvat syvälle maaperään.



Kuva 8 Lauttakylän pohjoisosa. Kuva: JL 2008.

¹⁴ Kartta Huittistenkylän länsiosasta 1646. Laatinut Jonas Streng. Signum: a1 152. VY

7. Keskusta (Huittisten kylä)**1000012403****PERUSTIEDOT KOHTEESTA**

Laji: kiinteä muinaisjäännös
 Muinaisjäännöstyyppi: asuinpaikat
 Tyypin tarkenne: kylänpaikat
 Ajoitus: keskiaikainen
 Rauhoitusluokka: 2
 Lukumäärä:
 Koordinaatit: P= 6792692, I= 3268531
 Koordinaattiselite: keskikoordinaatit
 Peruskartta: 211202

AIKAISEMMAT INVENTOINNIT

2006 Pauliina Tiusanen, rakennuskulttuurin inventointi

VUODEN 2008 INVENTOINTI

Aika: 1.7.2008
 Kuvat: MV/RHO 125905:7-8
 Karttaotteet: Kartta 2

Huittisten kylän nimi mainitaan kirjallisessa lähteessä ensimmäisen kerran 1390. Talot sijaitsivat ryhmässä joen itärannalla. Joen yli oli rakennettu kelluva lauttasilta itärannalla sijaitsevaan Lauttakylään, jota on usein hallinnollisesti käsitelty Huittistenkylän itäosana. Vuoden 1540 maakirjassa kylässä mainitaan olleen seitsemän taloa: Rautio, Rekola, Hälli, Heinerkkilä, Heikkilä, Matikainen ja Kossi. Vuoden 1646 kartassa kylään on merkitty kahdeksan taloa.¹⁵

Huittistenkylän kohdalla on nykyisin osin tiiviisti rakennettua omakotiasutusta, Kylän keski- ja eteläosassa on suurempia liikerakennuksia sekä leveä katuverkosto. Rakennusten ja katualueiden välissä saattaa olla alueita, joissa on säilynyt merkkejä vanhemmasta asutuksesta.



Kuva 9 Huittistenkylä. Kuva: JL 2008.

¹⁵ Kartta Huittistenkylän itäosasta 1646. Laatinut Jonas Streng. Signum: a1 129. VY

8. Vanha pappila (Pappila)**1000012404****PERUSTIEDOT KOHTEESTA**

Laji: kiinteä muinaisjäännös
Muinaisjäännöstyyppi: asuinpaikat
Tyypin tarkenne: pappilat
Ajoitus: historiallinen
Rauhoitusluokka: 2
Koordinaatit: P= 6793682, I= 3267780
Koordinaattiselite: keskikoordinaatit
Peruskartta: 211202

AIKAISEMMAT INVENTOINNIT

2006 Pauliina Tiusanen, rakennuskulttuurin inventointi

VUODEN 2008 INVENTOINTI

Aika: 1.7.2008
Kuvat: MV/RHO 125905:14
Karttaotteet: Kartta 3

Pappilan yksittäistila on merkitty vuoden 1646 maakirjakarttaan Loimijoen länsirannalle. Nykyisin samalla alueella Pappilankadun päässä sijaitsee nk. Vanhan Pappilan päärakennus. Talon joenpuoleista piha-aluetta ei käyty inventoimassa 2008.



Kuva 10 Pappilan yksittäistilan kohdalla nykyään sijaitseva Vanhan Pappilan päärakennus. Kuva: JL 2008.

9. Lauttakylä (Kirkonkylä)**1000012405****PERUSTIEDOT KOHTEESTA**

Laji: kiinteä muinaisjäännös
 Muinaisjäännöstyyppi: asuinpaikat
 Tyypin tarkenne: kyläpaikat
 Ajoitus: keskiaikainen
 Rauhoitusluokka: 2
 Koordinaatit: P= 6793391, I= 3268636
 Koordinaattiselite: keskikoordinaatit
 Peruskartta: 211202

AIKAISEMMAT INVENTOINNIT

2006 Pauliina Tiusanen, rakennuskulttuurin inventointi

VUODEN 2008 INVENTOINTI

Aika: 1.7.2008
 Kuvat: MV/RHO 125905:15
 Karttaotteet: Kartta 3

Vuoden 1540 maakirjassa mainitaan Kirkonkylässä olleen kolme taloa: Karppi, Sinkka ja Hannula. Vuoden 1646 karttaan on merkitty neljä taloa. Kaksi talosta on sijainnut kirkon eteläpuolella ja kaksi loivassa rinteessä kirkolta Punkalaitumenjoen rantaan.¹⁶

Kirkon ympäristöön on rakennettu myöhemmin uusia rakennuksia mm. kivimakasiini, jossa toimii nykyisin museo, kirkon huoltorakennus sekä Punkalaitumen joen rantaan laskeutuva puisto sekä puistokenttä. Varsinkin puiston ja kentän alueella saattaa olla maan alla tavoitettavissa vanhempia kulttuurikerroksia.



Kuva 11 Kirkonkylän. Kuva: JL 2008.

¹⁶ Kartta Kirkonkylästä 1646. Laatinut Jonas Streng. Signum: a1 138. VY

10. Huhkola (Huhkoila)**1000012406****PERUSTIEDOT KOHTEESTA**

Laji: kiinteä muinaisjäännös
 Muinaisjäännöstyyppi: asuinpaikat
 Tyypin tarkenne: kyläpaikat
 Ajoitus: keskiaikainen
 Rauhoitusluokka: 2
 Lukumäärä:
 Koordinaatit: P= 6793829, I= 3268687
 Koordinaattiselite: keskikoordinaatit
 Peruskartta: 211202

AIKAISEMMAT INVENTOINNIT

2006 Pauliina Tiusanen, rakennuskulttuurin inventointi

VUODEN 2008 INVENTOINTI

Aika: 1.7.2008
 Kuvat: MV/RHO 125905:16
 Karttaotteet: Kartta 3

Vuoden 1540 maakirjassa mainitaan Huhkolan kylässä olleen kaksi taloa. Samat talot näkyvät myös vuoden 1646 kartassa.¹⁷ Talot ovat sijainneet Punkalaitumenjoen pohjoisrannalla, nykyisen urheilukentän kohdalla ja sen eteläpuoleisessa puistossa. Puiston tasaista nurmikenttää halkoo useita puistokäyväviä, joiden välissä kasvaa harvakseltaan puita.



Kuva 12 Huhkola. Kuva: JL 2008.

¹⁷ Kartta Huhkolan kylästä 1646. Laatinut Jonas Streng. Signum: a1 137. VY.

11. Ylä-Matikkala (Matikkala)**1000012407****PERUSTIEDOT KOHTEESTA**

Laji: kiinteä muinaisjäännös
 Muinaisjäännöstyyppi: asuinpaikat
 Tyypin tarkenne: kyläpaikat
 Ajoitus: keskiaikainen
 Rauhoitusluokka: 2
 Koordinaatit: P= 6793259, I= 3269470
 Koordinaattiselite: keskikoordinaatit
 Peruskartta: 211205

AIKAISEMMAT INVENTOINNIT

2006 Pauliina Tiusanen, rakennuskulttuurin inventointi

VUODEN 2008 INVENTOINTI

Aika: 1.7.2008
 Kuvat: MV/RHO 125905:9
 Karttaotteet: Kartta 4

Vuoden 1540 maakirjassa mainitaan kylässä sijainneen kaksi taloa. Samat talot näkyvät myös vuoden 1646 kartassa.¹⁸ Talot ovat sijainneet Punkalaitumenjoen etelärannalla.

Nykyisen Pikkusillankujan tienoille sijoittuvaa tonttia on vaikea paikantaa täsmällisesti. Joen rannalle on tehty omakotitaloja ja rannan tuntumassa on vesi- tai viemärijohtojärjestelyjä. Kylän kohdalla on joen etelärannalla sekä joen keskellä olevilla pienillä saarilla jäännöksiä myllystä. Jäljelle jääneet myllyn jalustarakenteet on valettu betonista.



Kuva 13 Myllyn betonisia jalustarakenteita Ylä-Matikkalassa. Kuva: JL 2008.

¹⁸ Kartta Matikkalan ja Kuninkaisten kylistä 1646. Laatinut Jonas Streng. Signum: a1 136. VY.

12. Kiviranta 1 (Mäentaka/Mäintausta)**1000012408****PERUSTIEDOT KOHTEESTA**

Laji: kiinteä muinaisjäännös
Muinaisjäännöstyyppi: asuinpaikat
Tyypin tarkenne: kyläpaikat
Ajoitus: keskiaikainen
Rauhoitusluokka: 2
Koordinaatit: P= 6793437, I= 3269778
Koordinaattiselite: keskikoordinaatit
Peruskartta: 211205

AIKAISEMMAT INVENTOINNIT

2006 Pauliina Tiusanen, rakennuskulttuurin inventointi

VUODEN 2008 INVENTOINTI

Aika: 2.7.2008
Kuvat: MV/RHO 125905:25
Karttaotteet: Kartta 4

Mäentaan kylä on kuulunut Nanhian kylään vuoteen 1553 asti. Vuoden 1646 karttaan on kohdalle merkitty kaksi taloa.¹⁹ Talot ovat sijainneet Punkalaitumenjoen pohjoisrannalla nykyisten Kivirannankartanon ja Isännänkadun välisellä alueella. Alue on nykyään puistona. Kohteen pohjoisosassa rajoittuu tasaiseen nurmikenttään omakotitalotontti ja katu. Rannan tuntumassa nurmikentällä on halkaisijaltaan noin 5 m leveä maakumpu, jonka korkeus on 0,3 m. Kumpuun ja sen ympäristöön tehtiin useita kairauksia T-piikillä mutta kaikki näytteet sisälsivät ainoastaan tasalaatuista savensekaista maata.



Kuva 14 Mäentaka. Kuva: JL 2008.

¹⁹ Viikki 1973, 781; Kartta Mäentaan kylästä 1646. Laatinut Jonas Streng. Signum: a1 133-134. VY.

13. Kuninkainen (Koningais)**1000012409****PERUSTIEDOT KOHTEESTA**

Laji: kiinteä muinaisjäännös
 Muinaisjäännöstyyppi: asuinpaikat
 Tyypin tarkenne: yksinäistalot
 Ajoitus: keskiaikainen
 Rauhoitusluokka: 2
 Koordinaatit: P= 6793231, I= 3270053
 Koordinaattiselite: keskikoordinaatit
 Peruskartta: 211205

AIKAISEMMAT INVENTOINNIT

2006 Pauliina Tiusanen, rakennuskulttuurin inventointi

VUODEN 2008 INVENTOINTI

Aika: 1.7.2008
 Kuvat: MV/RHO 125905:10-11
 Karttaotteet: Kartta 4

Vuoden 1540 maakirjassa mainitaan Kuninkaisten kylästä yksittäistalo. Talo on merkitty myös vuoden 1646 karttaan Punkalaitumenjoen etelärannan puolelle noin 60 metrin päähän rannasta.²⁰ Alue on nykyisin niittynä, jonka länsilaidalla kulkee Myllykuja-niminen katu jonka länsipuolelta alkaa kerrostaloalue.

Niityllä on rakennuksen perustan jäännös. Epämääräisen, lohkotuista kivistä koostuvan kivijalan koko on n. 12 x 15 m. Joissakin kivissä on kiinni rautatappeja. Kivijalan rajaamalla alueella kasvaa tiheä vadelpensaikko. Kivijalasta noin 40 m itäkaakkoon on toinen rakennuksen heikosti erottuva perustus, josta on havaittavissa jälkiä noin 3 x 12 m kokoisella alueella. Perustuksen alueella kasvaa ruusupensaikko. Rakennusten iästä ei ole tietoja.

Vuoden 1646 karttaan on merkitty talon kohdalle Punkalaitumenjokeen mylly. Paikalla on nykyisin kosken keskellä saariryhmä, joista näkyy sillalta tarkasteltuna luonnonkiviä ja lohkottuja kiviä, joita on järjestelty suoriin linjoihin. Sillan kohdalla on näkyvissä betonirakenteita.



Kuva 15 Kuninkainen. Rakennuksen paikka näkyy erilaisena kasvillisuutena niityn keskellä. Kuva: JL 2008.

²⁰ Kartta Matikkalan ja Kuninkaisten kylästä 1646. Laatinut Jonas Streng. Signum: a1 136. VY.

14. Kiviranta 2 (Uola/Ollula)**1000012410****PERUSTIEDOT KOHTEESTA**

Laji: kiinteä muinaisjäännös
Muinaisjäännöstyyppi: asuinpaikat
Tyypin tarkenne: yksinäistalot
Ajoitus: keskiaikainen
Rauhoitusluokka: 3
Koordinaatit: P= 6793330, I= 3270148
Peruskartta: 211205

AIKAISEMMAT INVENTOINNIT

2006 Pauliina Tiusanen, rakennuskulttuurin inventointi

VUODEN 2008 INVENTOINTI

Aika: 2.7.2008
Kuvat: MV/RHO 125905:24
Karttaotteet: Kartta 4

Vuoden 1540 maakirjassa mainitaan Ollulan yksittäistila. Talo on merkitty myös vuoden 1646 karttaan Punkalaitumenjoen pohjoisrannalle.²¹ Nykyisestä Rengikujasta länteen, joen rantaan rajautuvalla alueella on omakotitalotontti. Kaksikerroksisen huvilan lisäksi tontilla on jokunen piharakennus ja kookas puutarha. Rannassa kasvaa tiheää vesakkoa.



Kuva 16 Uola. Kuva: JL 2008.

²¹ Kartta Mäentaan kylästä 1646. Laatinut Jonas Streng. Signum: a1 133-134. VY.

15. Löysälä (Löysälä)**1000012411****PERUSTIEDOT KOHTEESTA**

Laji: kiinteä muinaisjäännös
 Muinaisjäännöstyyppi: asuinpaikat
 Tyypin tarkenne: kyläpaikat
 Ajoitus: keskiaikainen
 Rauhoitusluokka: 2
 Koordinaatit: P= 6793077, I= 3270914
 Koordinaattiselite: keskikoordinaatit
 Peruskartta: 211205

AIKAISEMMAT INVENTOINNIT

2006 Pauliina Tiusanen, rakennuskulttuurin inventointi

VUODEN 2008 INVENTOINTI

Aika: 1.7.2008 ja 3.7.2008
 Kuvat: MV/RHO 125905:12
 Karttaotteet: Kartta 5

Vuoden 1540 maakirjassa Löysälän kylässä mainitaan ollen neljä taloa: Kallo, Puntala, Pimppu ja Kauppila. Vuoden 1646 karttaan on merkitty seitsemän taloa. Ryhmäkylän pohjoisin talo on sijainnut aivan Punkalaitumen joen etelärannassa ja eteläisimmät talot n. 100 metrin päässä rannasta.²²

Nykyisin alue sijaitsee Risto Rytin kadun ja Käsityöläisenkadun risteuksen läheisyydessä. Joen ylittää Pälän silta, jonka kohdalle on merkitty silta jo vuoden 1646 kartassa. Käsityöläisenkadun itäpuolella on tonttialueella noin 1000 m² kokoinen rakentamaton niitty, josta ei erottunut maan pinnalla minkäänlaisia merkkejä vanhoista rakennusten pohjista tms. Niityn ympärillä on omakotitalotontteja ja katuverkostoa. Maanpinnan alapuolella on todennäköisesti säilynyt asutushistoriallisia kinteitä muinaisjäännöksiä.

Inventoinnin yhteydessä tutkittiin myös vuoden 1646 kartalla erottuvaa mahdollista autiotontin paikkaa nykyisen Risto Rytin tien ja Pirttimäentien risteuksen eteläpuolella. Viimeksi mainitun tien kummallakin puolella on vähäinen mäenkumpare, jonka keskellä ajorata sijaitsee matalassa kallioleikkauksessa. Mäenkumpareella on osittain kalliopinta näkyvissä. Paikalle on tuotu resenttejä rakennusjätteitä. Kumpareta ja sen ympäristöä tutkittiin kairaamalla T-piikillä. Minkäänlaisia vanhaan asutukseen viittaavia merkkejä ei löytynyt. Alueella ei inventoinnin perusteella ole muinaisjäännöstä.



Kuva 17 Löysälä. Kuva: JL 2008.

²² Kartta Löysälän kylästä 1646. Laatinut Jonas Streng. Signum: a155-156. VY.

16. Raatala (Leppäkoski / Läppäkoski)**1000012413****PERUSTIEDOT KOHTEESTA**

Laji: kiinteä muinaisjäännös
 Muinaisjäännöstyyppi: asuinpaikat
 Tyypin tarkenne: kyläpaikat
 Ajoitus: keskiaikainen
 Rauhoitusluokka: 2
 Koordinaatit: P= 6792962, I= 3271313
 Koordinaattiselite: keskikoordinaatit
 Peruskartta: 211205

AIKAISEMMAT INVENTOINNIT

2006 Pauliina Tiusanen, rakennuskulttuurin inventointi

VUODEN 2008 INVENTOINTI

Aika: 1.7.2008
 Kuvat: MV/RHO 125905:13
 Karttaotteet: Kartta 5

Vuoden 1540 maakirjassa mainitaan Leppäkosken kylässä olleen kolme taloa: Nikkilä, Liuhala ja Skraatarla. Sama talomäärä on myös vuoden 1646 kartassa merkitty Punkalaitumenjoen etelärannalle.²³ Skraatarlan talo on Turun ja Porin läänin ratsuväkirykmentin everstiluutnantin majoitusmestarin puustellina vuosina 1691-94 ja sen jälkeen korpraalin puustellina.²⁴ Nykyisin kohdalla on maatila pää- ja talousrakennuksineen. Talot on rakennettu väljästi ja niiden perustukset eivät ulotu syvälle maaperään.



Kuva 18 Leppäkoski. Kuva: JL 2008.

²³ Kartta Löysälän kylästä 1646. Laatinut Jonas Streng. Signum: a1 157. VY.

²⁴ Viikki 1973, 766.

17. Koskua (Koskua)**1000012415****PERUSTIEDOT KOHTEESTA**

Laji: kiinteä muinaisjäännös
Muinaisjäännöstyyppi: asuinpaikat
Tyypin tarkenne: yksinäistalot
Ajoitus: keskiaikainen
Rauhoitusluokka: 3
Koordinaatit: P= 67921 18, I= 3269547
Koordinaattiselite: keskikoordinaatit
Peruskartta: 211205

VUODEN 2008 INVENTOINTI

Aika: 2.7.2008
Kuvat: MV/RHO 125905:26
Karttaotteet: Kartta 4

Vuoden 1540 maakirjassa Koskuan yksittäistilan mainitaan muodostuneen kahdesta talosta. Vuoden 1646 karttaan on nykyisen Pukinojan etelärannalle merkitty yksi rakennus.

Tontin tarkkaa paikkaa on vaikea määrittellä. Paikalla on nykyään kalustehalli sekä vanhan, suurikokoisen, kolmikerroksisen puurakennuksen pihamaa.



Kuva 19 Koskua. Kuva: JL 2008.

18. Sampu (Sambu)**1000012417****PERUSTIEDOT KOHTEESTA**

Laji: kiinteä muinaisjäännös
 Muinaisjäännöstyyppi: asuinpaikat
 Tyyppin tarkenne: kyläpaikat
 Ajoitus: keskiaikainen
 Rauhoitusluokka: 2
 Koordinaatit: P= 6795488, I= 3268903
 Koordinaattiselite:
 Peruskartta: 211205

AIKAISEMMAT INVENTOINNIT

2006 Pauliina Tiusanen, rakennuskulttuurin inventointi

VUODEN 2008 INVENTOINTI

Aika: 2.7.2008
 Kuvat: MV/RHO 125905:20-23
 Karttaotteet: Kartta 6

Vuoden 1540 maakirjassa mainitaan Sammun kylässä olleen 15 taloa: Takkula, Noppari, Isomäki, Pitkänen, Erkkilä, Tiisa, Huru, Kylly, Seppä, Protinki, Norri, Kouttu, Kilku, Pietilä ja Nikkilä. Vuoden 1646 karttaan on merkitty 16 taloa. Sammun kylä oli jakaantunut Sammunjoen molemmille rannoille. Kylän halkaisi maantie ja joen ylittävä silta.²⁵ Nykyisin valtatie 12 kulkee vanhan kylätontin yli. Tien vieressä kulkeva kevyen liikenteen väylä noudattelee todennäköisesti vanhan tien linjausta. Sammun kylän alue voidaan nykyään jakaa neljään osaan:

Luoteisosa sijaitsee joen pohjoisrannalla tielinjan länsipuolella. Alueella on ollut kylän suurin taloryhmittymä. Osa kylästä on jäänyt Tampereentien (vt 12) alle. Tien länsipuolella on omakotitalotontti, jonka etelä- ja länsipuolella on niittynä oleva entinen pelto. Pellon alavaa eteläosaa on ilmeisesti tasattu aikanaan täyttömaalla. Tämän lisäksi joen rannan tuntumasta löytyy resentejä tiiliä, kiviä ja asfaltin lohkareita.

Koillisosa rajautuu joen pohjoisrannalla tielinjasta itään. Vuoden 1646 kartassa on alueelle merkitty kolme taloa. Tampereentien vieressä on nykyisin kaksi omakotitalotonttia puutarhoineen. Alueen itäosa on niittyä, jonka itälaidalta alkaa Sammun teollisuusalue. Niityn laidalla sijaitsee viime aikoina palaneen talon raunio.

Lounaisosassa joen etelärannalla sijaitsee Takkulan kartano. Kartanon päärakennuksen itäpuolella on laaja puisto. Alueella on sijainnut Sammun kylän toiseksi suurin talokeskittymä. Joen rantaan, Tampereentien länsipuolelle on tehty vesijohto- tai viemäriverkoston rakenteita. Kartanon pihapiirissä sijaitsee nk. Kappelinmäen kalmisto (mj-rek. 102010003), joka on ajoitettu rautakautiseksi.

Kaakkoisosaan on vuoden 1646 kartassa merkitty yksi talo. Alue rajautuu Tampereentien itäpuolelle joen etelärannalle. Alueella on nykyään mäen päällä olevalle terassille rakennettu maatilan päärakennus, jonka ympäristössä on peltoja.

²⁵ Kartta Sammun kylästä 1646. Laatinut Jonas Streng. Signum: a1 127-130. VY.



Kuva 20 Sammun kylän luoteisosa. Kuva: JL 2008.



Kuva 21 Sammun kylän koillisosa. Kuva: JL 2008.



Kuva 22 Sammun kylän lounaisosa. Kuva: JL 2008.

19. Nanhia (Nanhia)**1000012418****PERUSTIEDOT KOHTEESTA**

Laji: kiinteä muinaisjäännös
 Muinaisjäännöstyyppi: asuinpaikat
 Tyypin tarkenne: kyläpaikat
 Ajoitus: keskiaikainen
 Rauhoitusluokka: 2
 Koordinaatit: P= 6795461, I= 3269658
 Koordinaattiselite: keskikoordinaatit
 Peruskartta: 211205

AIKAISEMMAT INVENTOINNIT

2006 Pauliina Tiusanen, rakennuskulttuurin inventointi

VUODEN 2008 INVENTOINTI

Aika: 2.7.2008
 Kuvat: MV/RHO 125905:17-18
 Karttaotteet: Kartta 6

Vuoden 1540 maakirjassa Nanhian kylässä mainitaan olleen viisi taloa: Juusela, Ytti, Ailu, Klaavola ja Olli. Vuoden 1646 karttaan on merkitty kuusi taloa, joista kolme sijaitsi Sammunjoen pohjoisrannalla ja kolme etelärannalla. Joen ylitti kylän kohdalla silta.²⁶ Nykyään alueella on useita tontteja. Rakennuskanta on iäkästä eikä rakennuksissa ole syvälle ulottuvia perustuksia. Rakennusten välissä on laajoja rakentamattomia alueita.

Sammunjoen etelärannalla, sillankorvan itäpuolella alkavasta pellostä on suullisen tiedon mukaan aikanaan löytynyt talonpohjia. Nanhian kylän eteläpuolella, Ytin tilan kohdalla sijaitsee Virkonmäen rautakautinen polttokenttäkalmisto (mj-rek: 102010011), paikan ympäristöstä on löydetty myös muita rautakauteen ajoittuvia esineitä.



Kuva 23 Nanhia. Kuva: JL 2008.

²⁶ Kartta Nanhian kylästä 1646. Laatinut Jonas Streng. Signum: a1 131-132. VY.

20. Nanhiankoski**100012419****PERUSTIEDOT KOHTEESTA**

Laji: kiinteä muinaisjäännös
Muinaisjäännöstyyppi: työ- ja valmistuspaikat
Tyypin tarkenne: vesimyllyt
Ajoitus: keskiaikainen
Rauhoitusluokka: 2
Koordinaatit: P= 6795436, I= 3269858
Koordinaattiselite: keskikoordinaatit
Peruskartta: 211205

VUODEN 2008 INVENTOINTI

Aika: 2.7.2008
Kuvat: MV/RHO 125905:19
Karttaotteet: Kartta 6

Vuoden 1646 karttaan on Nanhiankoskessa sijaitsevalle saarelle merkitty yhdeksän myllyä tiiviiseen rykelmään.²⁷ Nykyisin kosken länsirannalla sijaitsevalle alueelle on rakennettu maatala pää- ja talousrakennuksineen. Mahdollisia vesiuomia on täytetty. Rakennusten perustat eivät ulotu syvälle ja alueen rakennustiheys on väljä. Alueella on voinut siis säilyä asutushistoriallisia kiinteitä muinaisjäännöksiä.



Kuva 24 Nanhiankoski. Kuva: JL 2008.

²⁷ Kartta Nanhian kylästä 1646. Laatinut Jonas Streng. Signum: a1 132. VY.

21. Ristikangas

PERUSTIEDOT KOHTEESTA

Laji: ei määritelty
 Muinaisjännöstyyppi: ei määritelty
 Tyypin tarkenne: talonpohjat
 Ajoitus: uusi aika
 Rauhoitusluokka: ei määritelty
 Koordinaatit: P= 6793000, I= 3266419
 Koordinaattiselite: keskikoordinaatit
 Peruskartta: 211202

VUODEN 2008 INVENTOINTI

Aika: 30.6.2008
 Kuvat: MV/RHO 125905:1-2

Toivarintien ja Ristikankaantien risteuksen koillispuolella sijaitsee puretun talon kivijalan raunio. Talon perusta sijaitsee itä - länsi -suuntaisena, noin 10 – 15 m päässä pengerretyistä ajoradoista. Talon itäpuolelta on kulkenut aikanaan vanha tielinja, joka on nyt tarkoitus kunnostaa uudeksi kulkuväyläksi. Alueelta oli raivattu kaikki puusto pois. Kohde tarkastettiin Tiehallinnon pyynnöstä.

Talon perusta on kooltaan 6 x 9 m. Se on ladottu lohkotuista kivistä ilman laastia. Perustuksen pohjoisen puoleiselta, pitkältä sivulta on hävinnyt kiviä niin ettei perustuksen kulkua pysty hahmottamaan. Perustuksen länsipäässä on 3 x 2 m kokoinen kellari, jonka katto on romahtanut. Metrin levyinen oviaukko on ollut rakennuksen länsipäädystä. Kellarilla on ollut korkeutta n. 2 m. Rakennuksen kaakkoisnurkan ulkoseinustalla on betonista valetut porrasaskelmat. Koko perustus on täynnä kivenlohkareita.

Rakennuksessa on tehty ruumiinavauksia ja se on ollut pystyssä vielä 1900-luvun jälkipuoliskolla. Paikkakunnan historiaan perehtynyt Keijo Jaakola arveli talon ulkoasun olleen 1900-luvulta. Talon kuulumisesta sairaalan, kirkkomaan tms. yhteyteen ei löytynyt tietoja. Suullisen perinteen mukaan taloa ja sen lähistöä on kammoksuttu ja siitä on liikkunut erilaisia kauhutarinoita.²⁸

Talon koillispuolella maasto nousee ylöspäin Vanhatielle. Tien lounaispuolella olevasta rinteestä, noin 35 m koilliseen tutkitusta rauniosta löytyi toinen, 6 x 10 m kokoinen, maansekainen talonperustus ja sen vierestä mahdollinen kellarikuoppa. Kohde ei nuoren ikänsä vuoksi ole luokiteltavissa kiinteäksi muinaisjännökseksi.



Kuva 25 Ristikankaan talonperustus. Kuva: JL 2008.

²⁸ Keijo Jaakolan suullinen tiedonanto 2.7.2008.

LÄHTEET

ARKISTOT

Museovirasto, rakennushistorian osaston arkisto, Helsinki (MV/RHO)

Tiusanen, P. 2006. Huittinen, maisemahistorian tutkimus, maisema-analyysi ja rakennusinventointi. Huittisten kaupungin ympäristöosasto.

PAINETUT LÄHTEET

Viikki, R. 1973. Suur-Huittisten historia II. Huittinen.

Alanen, T. & Kepsu, S. 1989. *Kuninkaan kartasto Suomesta 1776—1805*. Helsinki: Suomalaisen Kirjallisuuden Seura.

INTERNET

Virtuaaliyliopisto (VY).
1600-luvun maakirjakartat
<URL:<http://www.virtuaaliyliopisto.fi/maakirjakartat>>16.6.2008.

SUULLISET TIEDONANNOT

Suullinen tieto 2.7.2008, Keijo Jaakola, kotiseutuneuvos, Huittinen.

LIITE 1 DIAKUVAT

Huittisten keskustan ja sen lievealueiden osayleiskaava-alue: inventointi 2008

Kaikki kuvat kinokoon diapositiiveja

Kuvaaja: John Lagerstedt

Museovirasto / RHO

Kuva-aiheen perässä on suluissa merkitty kohteen nimi mikäli se on kohdeluettelossa ja muinaisjäännösrekisterissä eri kuin kylän alkuperäinen nimi.

Päänro	Alanro	Filmiruutu	Aihe	Suunta	Pvm
125905	1	36	Ristikangas, rakennuksen kivijalka	E - W	30.6.2008
	2	35	Ristikangas, rakennuksen W-pääty	W - E	30.6.2008
	3	28	Mommola	E - W	30.6.2008
	4	24	Mauriala	S - N	30.6.2008
	5	23	Loima	E - W	30.6.2008
	6	20	Lauttakylä (Sahko)	E - W	1.7.2008
	7	15	Huittistenkylä (Keskusta)	SW - NE	1.7.2008
	8	14	Huittistenkylä (Keskusta)	SE - NW	1.7.2008
	9	11	Matikkala (Ylä-Matikkala)	N - S	1.7.2008
	10	9	Kuninkainen, mylly	NW - SE	1.7.2008
	11	8	Kuninkainen, oikealla keskellä talonpohja	E - W	1.7.2008
	12	3	Löysälä	S - N	1.7.2008
	13	36a	Leppäkoski (Raatala)	NW - SE	1.7.2008
	14	34a	Pappila (Vanha pappila)	NW - SE	1.7.2008
	15	33a	kirjokylä (Lauttakylä)	N - S	1.7.2008
	16	30a	Huhkola	NW - SE	1.7.2008
	17	27a	Nanhia, kylän NE-osa	N - S	2.7.2008
	18	25a	Nanhia, kylän S-osa	S - N	2.7.2008
	19	21a	Nanhiankoski	S - N	2.7.2008
	20	19a	Sampu, kylän NE-osa	N - S	2.7.2008
	21	17a	Sampu, kylän NW-osa	N - S	2.7.2008
	22	16a	Sampu, kylän SW-osa	SE - NW	2.7.2008
	23	15a	Sampu, kylän SE-osa	W - E	2.7.2008
	24	13a	Uola (Kiviranta 1)	S - N	2.7.2008
	25	9a	Mäentaka (Kiviranta 1)	E - W	2.7.2008
	26	8a	Koskua	S - N	2.7.2008
	27	6a	Kaharila (Peräniitty)	W - E	2.7.2008
	28	3a	Korkeakoski	W - E	2.7.2008

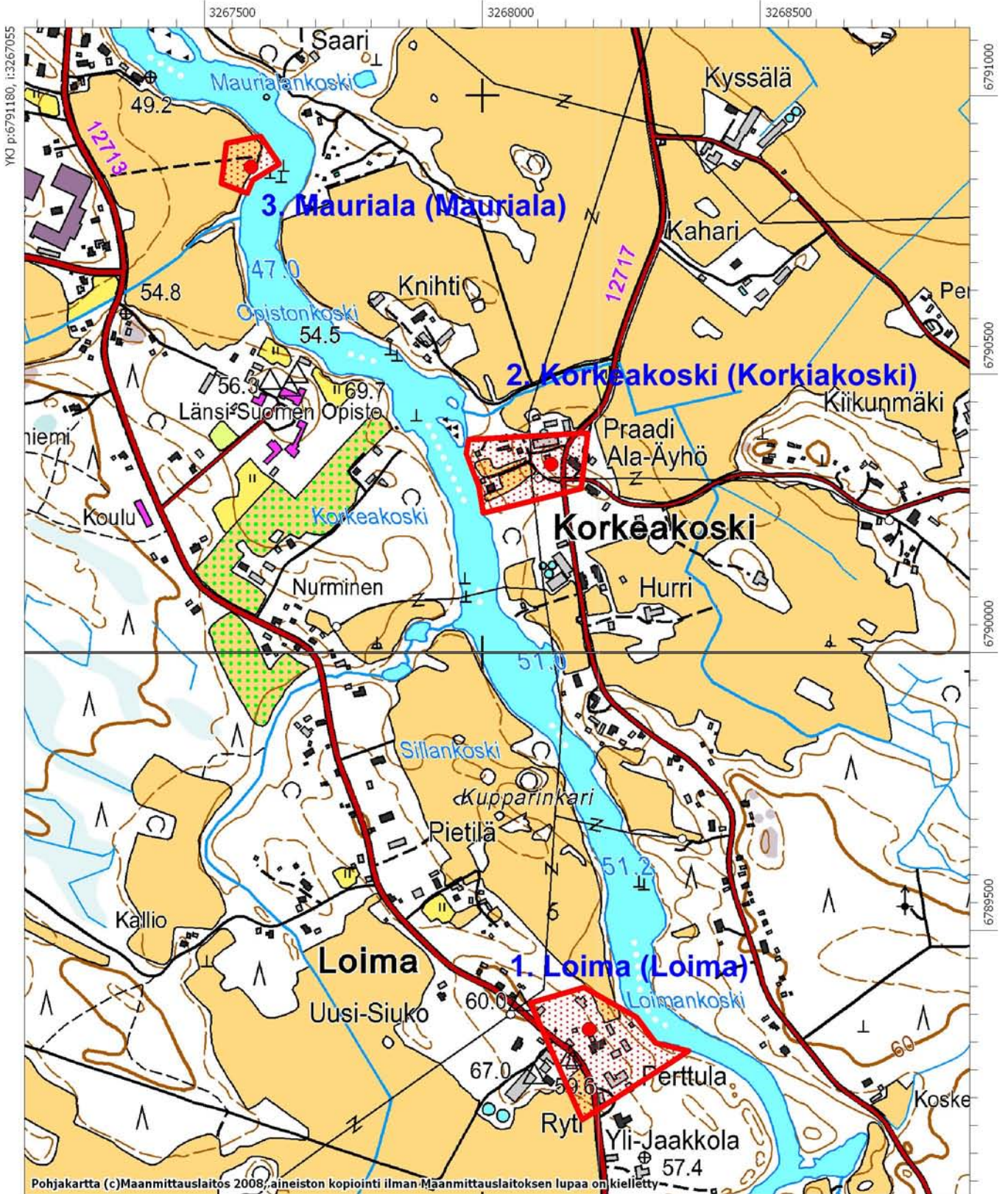
LIITE 2 KARTAT

Karttaluettelo

Nro	Kohteet	MK	Peitepiirros
1	Loima (Loima), Korkeakoski (Korkiakoski), Mauriala (Mauriala)	1:10.000	JL
2	Peräniitty (Kaharila), Mommola (Momoila), Sahko (Lauttakylä), Keskusta (Huittistenkylä)	1:10.000	JL
3	Vanha Pappila (Pappila), Lauttakylä (Kirkonkylä), Huhkola (Huhkoila)	1:10.000	JL
4	Ylä-Matikkala (Matikkala), Kiviranta 1 (Mäentaka/Mäentaus), Kuninkainen (Koningais), Kiviranta 2 (Uola, Ollula), Koskua (Koskua)	1:10.000	JL
5	Löysälä (Löysälä), Raatala (Leppäkoski/Läppäkoski)	1:10.000	JL
6	Sampu (Sambu), Nanhia (Nanhia)	1:10.000	JL

Kartta 1

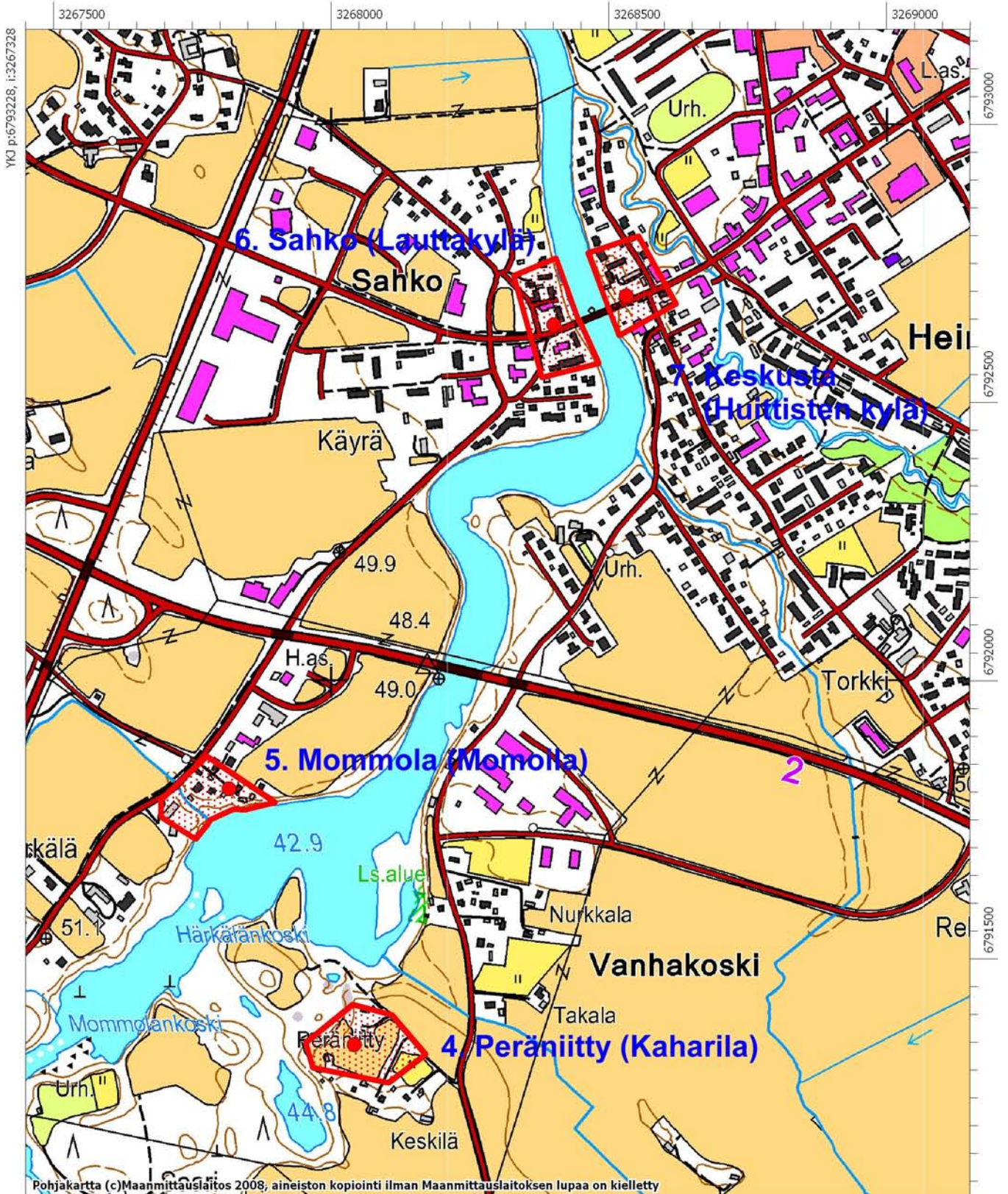
Loima (Loima), Korkeakoski (Korkiakoski), Mauriala (Mauriala)



Pohjakartta (c) Maanmittauslaitos 2008, aineiston kopiointi ilman Maanmittauslaitoksen lupaa on kielletty

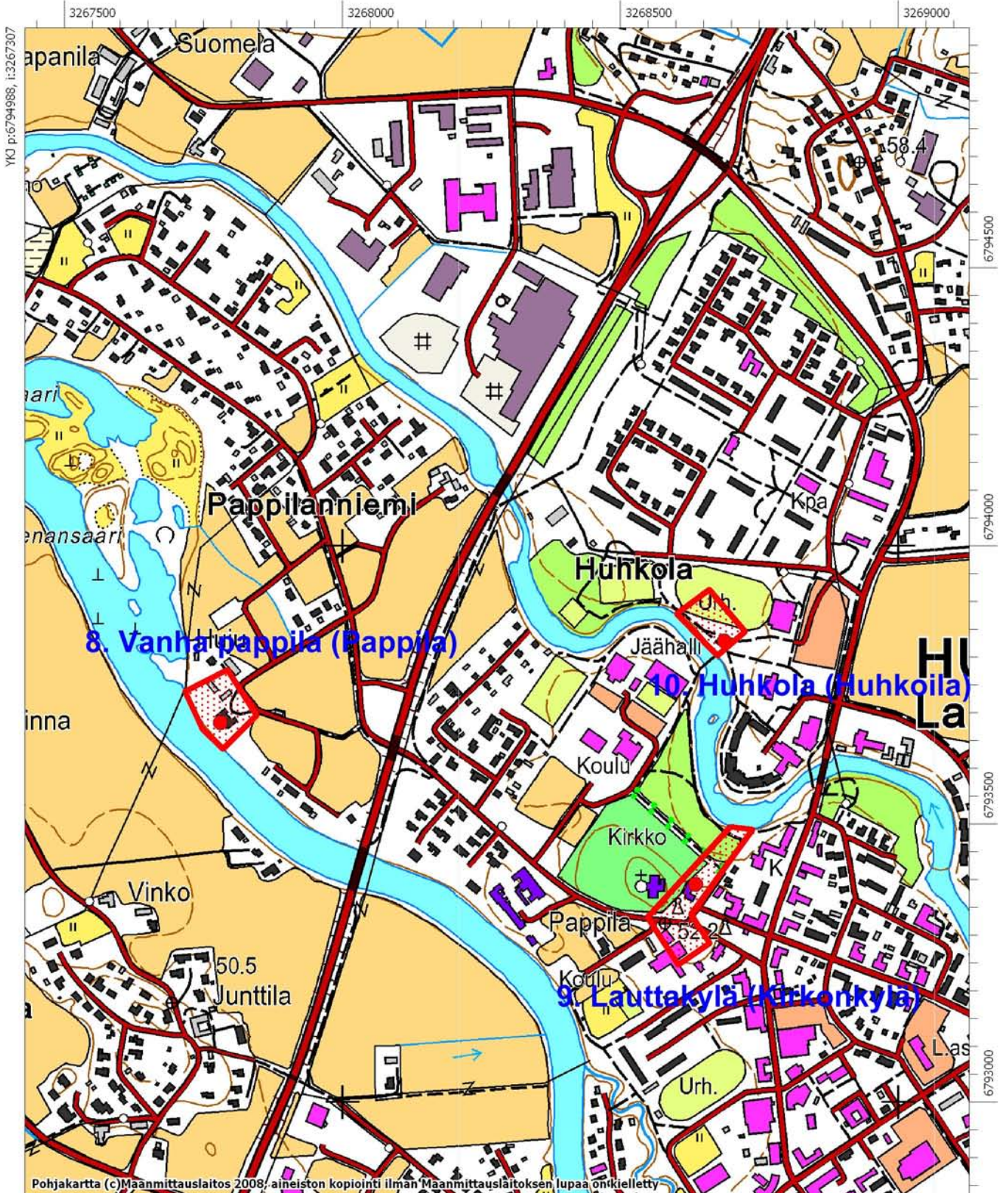
Kartta 2

Peräniitty (Kaharila), Mommola (Mommola), Sahko (Lauttakylä), Keskusta (Huittisten kylä)



Kartta 3

Vanha pappila (Pappila), Lauttakylä (Kirkonkylä), Huhkola (Huhkoila)



Kartta 4

Ylä-Matikkala (Matikkala), Kiviranta 1 (Mäentaka/Mäintaas), Kuninkainen (Koningais), Kiviranta 2 (Uola/Ollula), Koskua (Koskua)



YKJ p:6794053, i:3269034

6793500

6793000

6792500

6792000

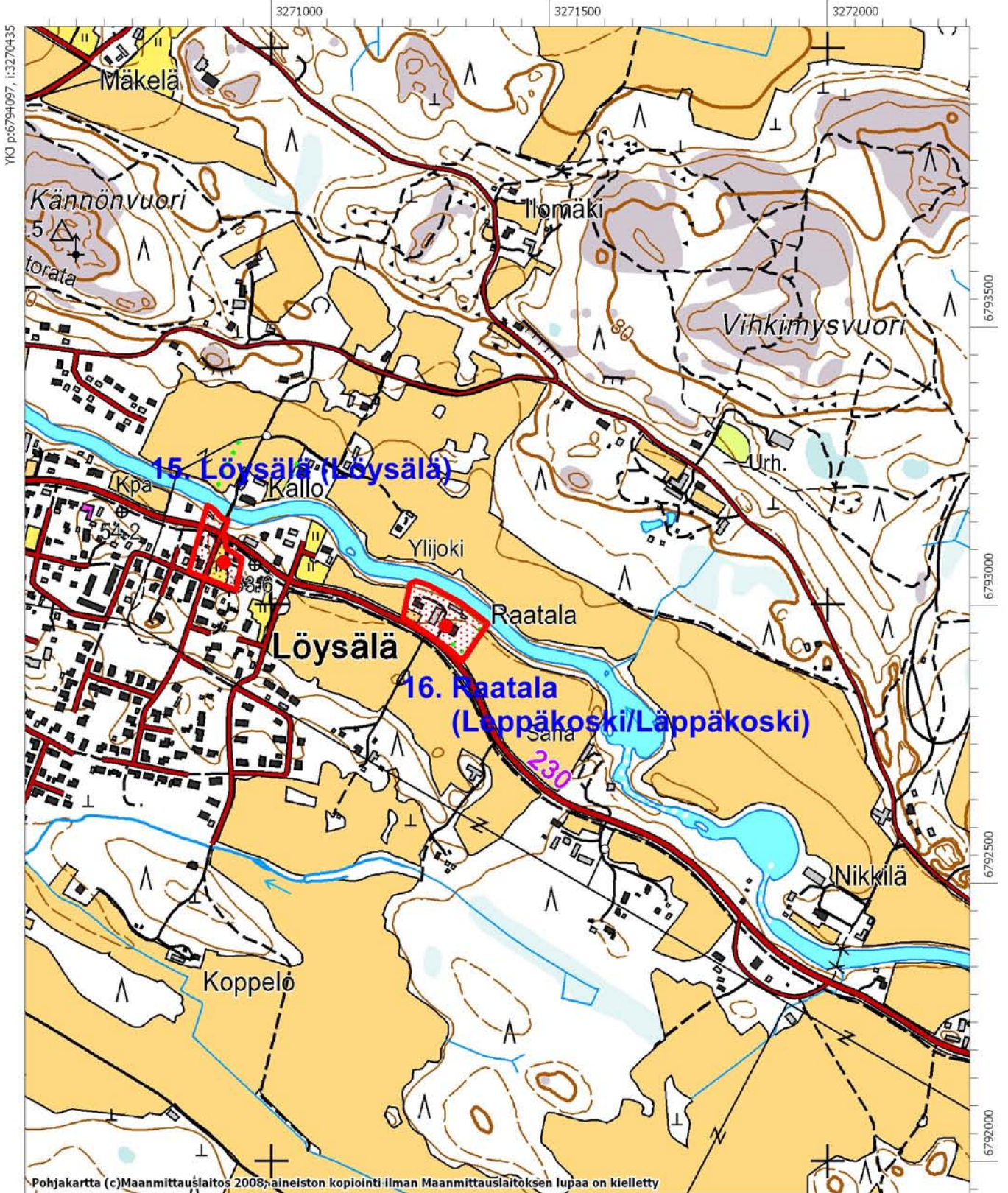
Pohjakartta (c)Maanmittauslaitos 2008, aineiston kopiointi ilman Maanmittauslaitoksen lupaa on kielletty

MK 1:10000

YKJ p:6791954, i:3270733

Kartta 5

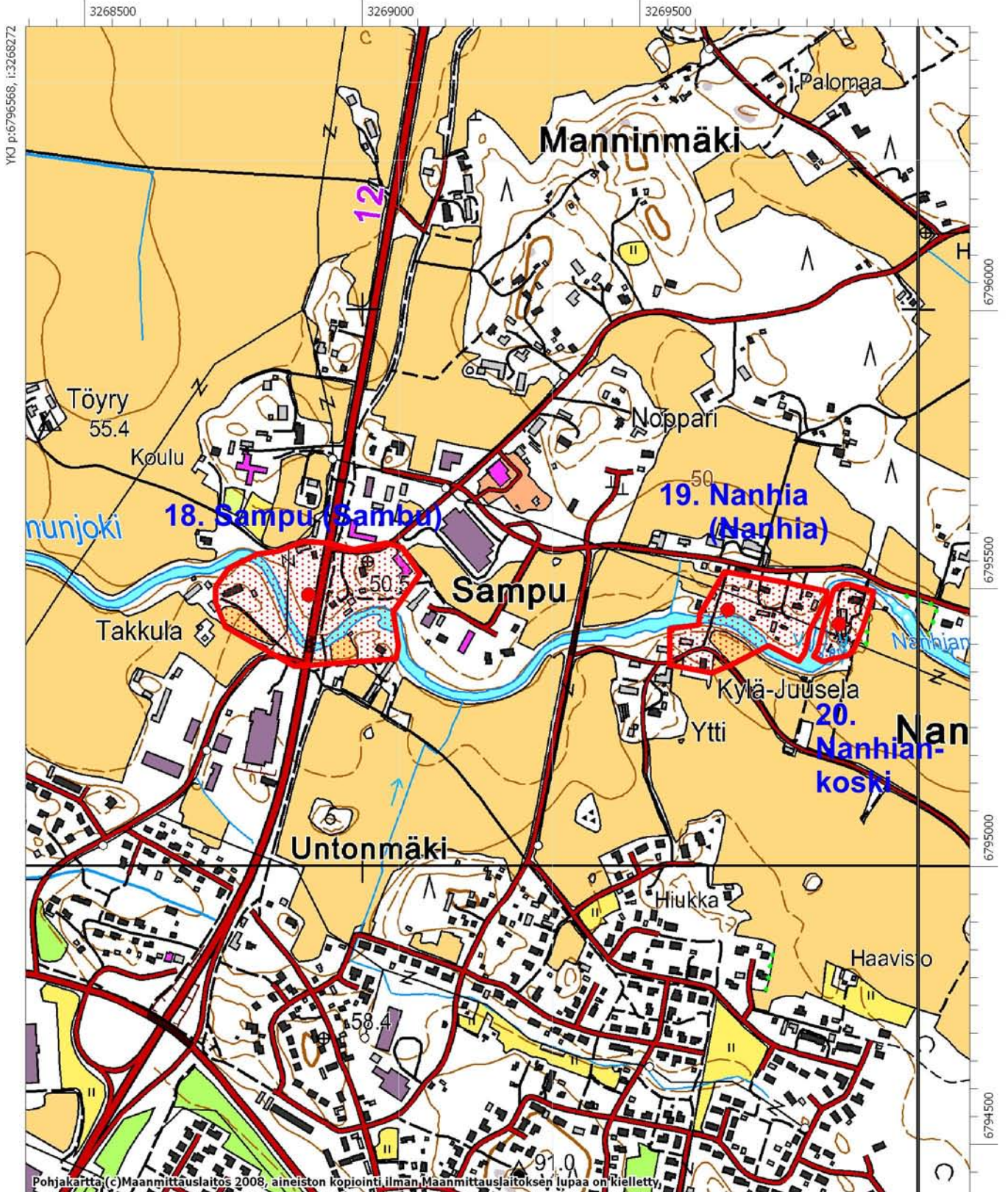
Löysälä (Löysälä), Raatala (Leppäkoski/Läppäkoski)



Pohjakartta (c)Maanmittauslaitos 2008, aineiston kopiointi ilman Maanmittauslaitoksen lupaa on kielletty

Kartta 6

Sampu (Sambu), Nanhia (Nanhia)



YKJ p:6796568, i:3268272

6796000

6795500

6795000

6794500

Pohjakartta (c)Maanmittauslaitos 2008, aineiston kopiointi ilman Maanmittauslaitoksen lupaa on kielletty.

MK 1:10000

YKJ p:6794468, i:3269971