

PADASJOKI
Leirintäalue
Kivikautisen asuinpaikan kaivaus

Taisto Karjalainen 2007



MUSEOVIRASTO

Sisällysluettelo

1. Arkistotiedot	2
Maastokarttaote	3
Lähestymiskartta	4
2. Johdanto	5
3. Aikaisemmat tutkimukset ja havainnot	5
4. Tutkimusalueen kuvaus	6
5. Kaivaus ja dokumentointi	6
6. Asuinpaikan tutkimus ja havainnot	7
7. Löydöt	8
8. Yhteenveto	8
Lähteet	9
Dialuettelo	9
Negatiiviluettelo	10
Karttaluettelo	10
Kartat	11 - 17
Kuvataulut	18 – 20

1. Arkistotiedot

Padasjoki Leirintäalue, Mjtunnus 576010005

Kivikautisen asuinpaikan kaivaus

Kaivauksen johtaja: Taisto Karjalainen

Kenttätyöaika: 17.10. – 31.10.2007

Kaivausalue: 50 m², tutkimusalue: 14 000 m²

Kunta: Padasjoki, kylä: Jokioinen

Tila: Hiekkaranta 576-404-17-13

Omistaja: Padasjoen kunta, os. PL 35, Kellosalmentie 20, 17501 PADASJOKI

Kiinteistötunnus: 5764041713

Maastokartta: 2143 07 Padasjoki

Yhtenäiskoordinaatit: p = 6807471, i = 3408806, z = 85

Etäisyystieto: Kohde sijaitsee Padasjoen kirkosta 1,5 km pohjoiskoilliseen.

Aiemmat tutkimukset:

Inventointi 1971, Matti Huurre

Koekaivaus 1999, Simo Vanhatalo

Kaivaus 2001, Nina Strandberg

Kaivaus 2002, Nina Strandberg

Kaivaus 2006, Kirsi Luoto

Aikaisemmat löydöt: KM 19294, KM 31959: 1 – 56, KM 32870, KM 35813: 1 – 30

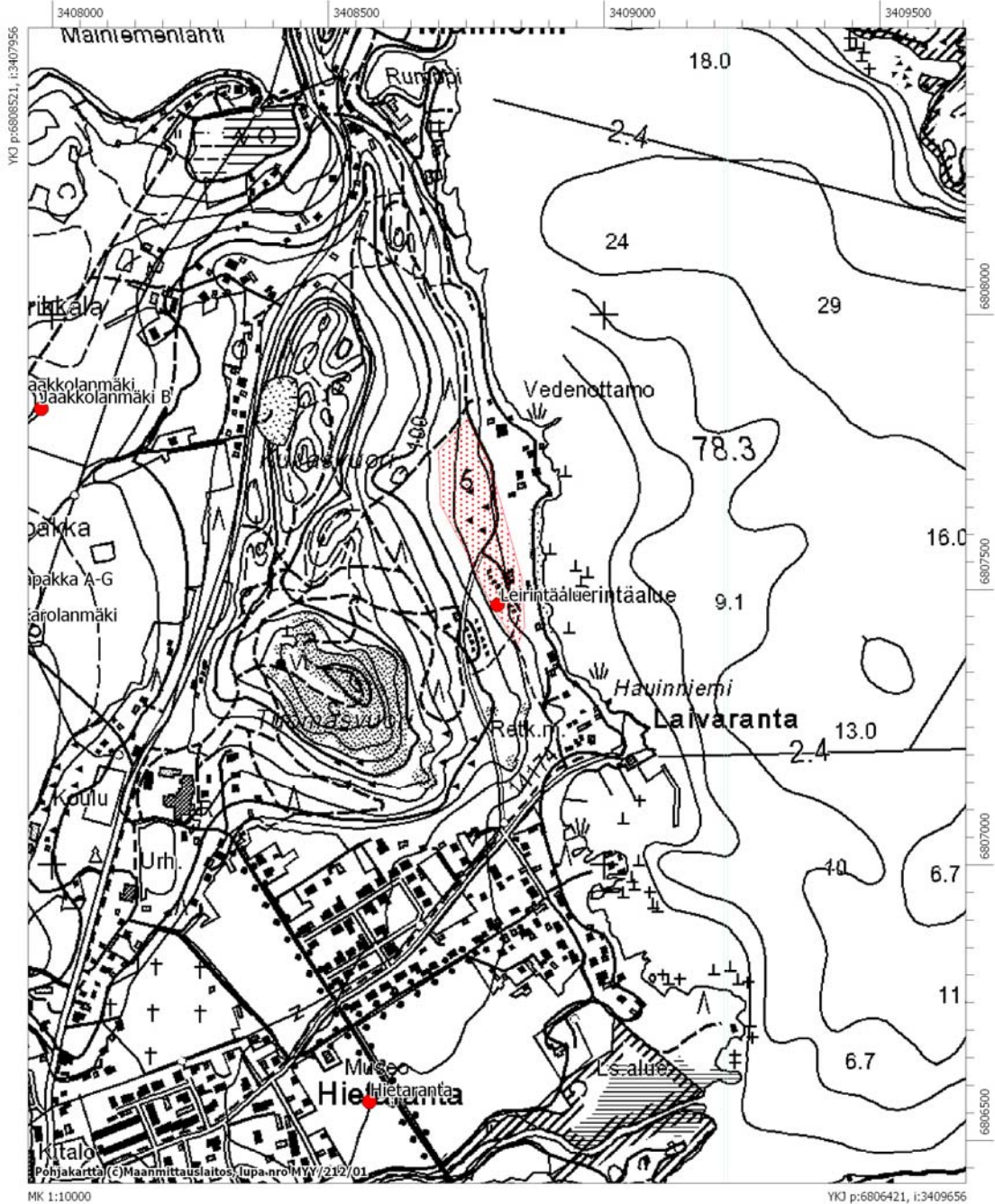
Tutkimukseen liittyvät löydöt: KM 37251: 1 – 391, diar. 15.2.2008

Kertomukseen liittyvät diat: D32534: 1 – 14

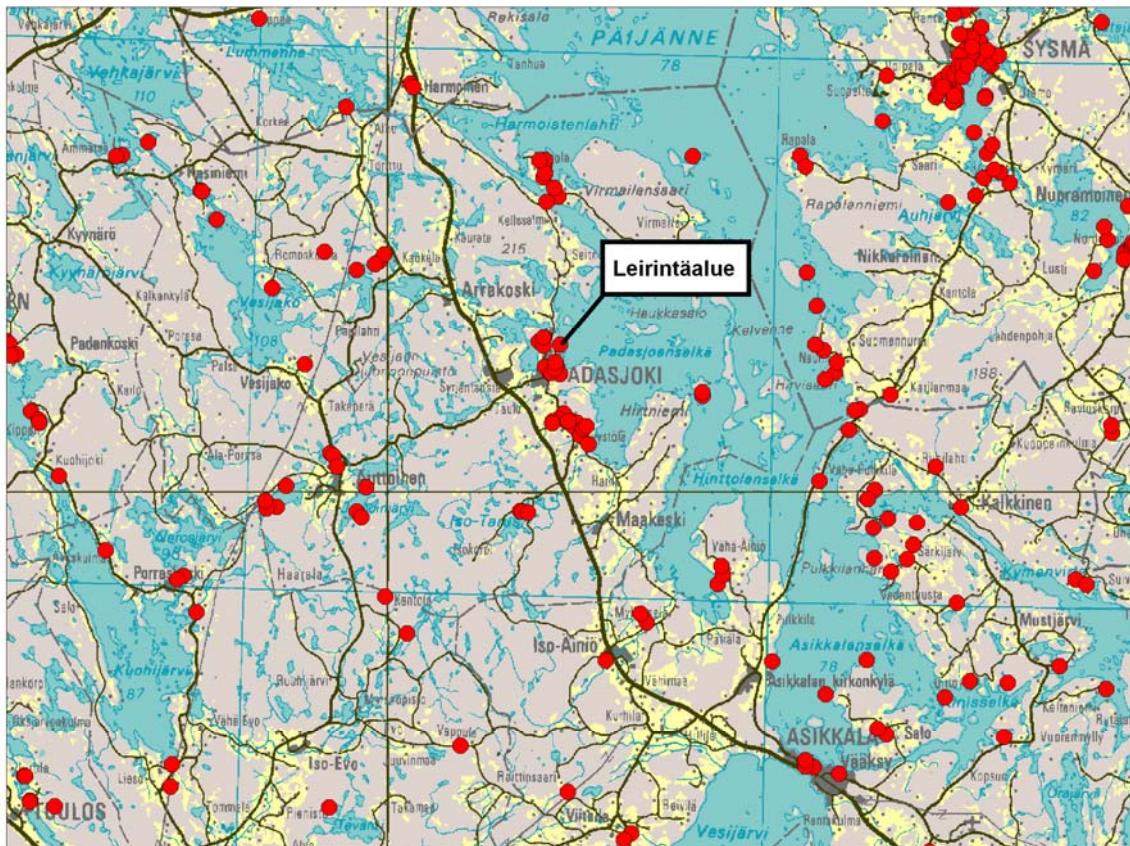
Kertomukseen liittyvät negatiivit: F145147: 1 - 14

Maastokartta 1:10000

Padasjoki Leirintäalue



Padasjoen Leirintäalueen kivikautinen asuinpaikka



2. Johdanto

Padasjoen Leirintäalueen kivikautisen asuinpaikan tutkimus tuli ajankohtaiseksi, koska alueelle oli suunnitteilla kylpylähotelli, jonka sijaintipaikka on kivikautisella asuinpaikalla. Maastokatselmuksessa 18.9.2007 todettiin, että rakentaminen nk. Kylpylähotellin tontille (Hiekkaranta 576–404-17-13) edellyttää arkeologisia tutkimuksia Leirintäalueen kivikautisella asuinpaikalla. Museovirasto esitti alueella tehtävän kahden viikon mittaiset kaivaukset, joiden perusteella ratkaistaisiin, voiko asemakaavaan merkitty sm – alue vapauttaa rakentamiselle vai onko kaivauksia tarpeen vielä jatkaa seuraavana kenttäkautena.

Rakennuttajana toiminut Divitor Oy hyväksyi Museoviraston esityksen ja osoitti kaivaustutkimuksiin 18 100 euron budjetin. Kenttätyö tehtiin 17.10 – 30.10.2007 välisenä aikana. Tutkimuksen tarkoituksena oli selvittää asuinpaikan laajuus, luonne ja mahdollinen jatkotutkimustarve. Kahden viikon tutkimuksissa ehdittiin kaivamalla tutkia kaksi kaivausaluetta ja 31 koekuoppaa. Yhteensä alueita kaivettiin 50 m² laajuinen alue. Kylpylähotellin tontti ympäristöineen kartoitettiin ja kaivausalueet merkittiin yleiskarttaan.

Kenttähenkilökunnassa toimi kaivauksen johtajana allekirjoittanut, piirtäjänä Hanna Kelola ja kaivajina viisi arkeologian opiskelijaa Helsingin, Oulun ja Turun yliopistoista. Kaivaustutkimuksesta aiheutuneet jälkityöt tehtiin allekirjoittaneen ja piirtäjä Hanna Kelolan toimesta 1 – 25.4.2008.

Helsingissä 24.4.2008

Taisto Karjalainen

3. Aikaisemmat tutkimukset ja havainnot

Kohde löytyi vuoden 1971 Padasjoen kunnan inventoinnissa, jonka teki Matti Huurre. Inventoinnissa kaivetuista koekuopista löytyi meripihkariipus ja kampakeramiikkaa. Vuonna 1999 Simo Vanhatalo tutki aluetta koekaivauksella, jonka tarkoituksena oli selvittää asuinpaikan laajuutta suunnitella olleen matkailu- ja huvialueen rakentamisen varalta. Vanhatalon tutkimuksissa kaivettiin alueelle 55 koekuoppaa ja runsaslöytöisin alue määritettiin samalle alueelle, josta Matti Huurre oli aikoinaan löytönsä tehnyt. Tämä alue sijaitsee Kylpylän tontilla Mainiemeen vievän tien ja Kylpylätontille vievän tien risteyksestä noin 30 metriä kaakkoon sijaitsevalla muinaisella rantaterassilla. Vanhatalo löysi koekuopista saviastianpaloja, kvartsi-iskoksia ja –esineitä sekä kulttuurimaata. Havaintojensa perusteella Vanhatalo oletti paikalla olleen asuinpaikan, jonka on ollut käytössä mesoliittiselta kivilaudelta varhaiseen metallikauteen saakka. Vuonna 2001 kaivettiin Kullasvuori-Mainiemi asemakaavoituksen yhteydessä asuinpaikan itäreunaa, jonka päälle oli kaavoitettu nykyinen Mainiemeen johtava tie. Kaivauksia johti Nina Strandberg, joka totesi asuinpaikan olevan pesäkkeinen ja laaja. Löytöinä noilta kaivauksilta talletettiin varhaiskampakeramiikan aikaista asuinpaikkamateriaalia: saviastianpaloja, kvartsiesineitä ja -iskoksia sekä kiviesineitä. Seuraavana vuonna tutkimuksia jatkettiin rakentamiseen suunnitellulla alueella niin ikään Nina Strandbergin johdolla. Kaivauksen löydöt ja havainnot olivat samantyyppisiä kuin edellisen vuoden kaivauksilla. Nina Strandbergin tutkimusalueet sijaitsivat Kylpylän tontilla suunnilleen samalla alueella, kuin tämän kertomuksen tutkimusalueet. Kirsi Luodon johdolla tehtiin pienialainen kaivaus Päijänteen tien ja Päijänteenraitin risteyksessä olevan sähkömuuntajan alueella 2006.

4. Tutkimusalueen kuvaus

Kohde sijaitsee Padasjoen keskustasta 1,5 km itään Päijänteen rannalla. Alueen eteläpuolella on Hauinniemen laivaranta ja pohjoispuolella vedenottamo. Kohteen länsipuolelta kulkee uusi päällystetty tie Mainiemen leirintä- ja karavaanarialueelle. Tutkimusalue, jota kutsutaan Kylpylätontiksi, on asuinpaikan osa, joka jää Päijänteentien, Päijänteenraitin ja Päijänteen rannan väliin. Alueella on sijainnut leirintäalue, jonka päärakennuksen ja mökkien paikat sekä niille johtaneet tiet ovat edelleen havaittavissa. Alueella on myös 1900 -luvun alkupuolella toimineen tervatehtaan paikalla sijaitseva maakumpu sekä lentopallokenttä. Aluetta käytetään edelleen uimapaikkana ja virkistysalueena ja maaperä on paikoin hyvin kulunutta runsaiden aktiviteettien seurakusena. Maan alkuperäistä pintaa on jäljellä vain tontin länsireunassa, missä kasvaa mäntyjä ja aluskasvillisuutena puolukanvarpuja.

Tutkimusalueen länsireunalla on 6000 vuotta vanha Muinais-Päijänteen rantamuodostuma, jonka rantakivikko havaittiin kaivausalueella 1. Mainiementien länsipuolella on edelleen Yoldia- ja Ancy-lusvaiheiden rantamuodostelmia. Asuinpaikan kohdalla Päijänteen ranta on uimarannan hiekkaa, joka on ilmeisesti osittain luontaista ja osittain paikalle tuotua.

5. Kaivaus ja dokumentointi

Kaivaus aloitettiin luomalla alueelle koordinaatisto, jonka peruspaalu x: 100/ y: 200 sijaitsi Mainiementien ja vedenottamolle johtavan tien risteyksen vieressä sijaitsevan kaivon rautakannen keskeltä 37,5 m suuntaan 140 goonia. Kaivon kannen korkeus 89,60 mpy. mitattiin Hauinniemen valtakunnallisesta kiintopisteestä, jonka korkeus on 81,90 mpy. Kaivon kannesta korkeus siirrettiin kaivausalueen 1 pohjoispuolella sijainneeseen maakiveen, joka toimi kaivauksen kiintopisteenä ja jonka korkeus on 86,80 mpy. Luodussa koordinaatistossa x:n arvot kasvoivat pohjoiseen ja y:n arvot itään.

Kaivaus aloitettiin poistamalla kaivausalueelta 1 (x: 98 – 106/ y: 200 – 202) pintaturve, jolloin saavutettiin mineraalimaan pinta, joka nimettiin tasoksi 0. Tasosta 0 eteenpäin aluetta kaivettiin viiden cm kerroksissa siten, että 0 tason jälkeinen kerros nimettiin kerrokseksi 1 ja sen alinen taso tasoksi 1 jne. Kaivauksen löydöt talletettiin kerroksittain siten, että kukin löytö mitattiin paikalleen. Löytökeskittymissä samalle mittaukselle talletettiin kuitenkin löydöt noin 10 x 10 cm – kokoiselta alueelta. Kaivauskerrosten väliset tasot dokumentoitiin piirtämällä ja valokuvaamalla. Piirrettyihin tasokarttoihin merkittiin tasoista mitatut vaaitusluvut. Tasokartat piirrettiin mittakaavassa 1: 50. Profiilikartat piirrettiin mittakaavassa 1:20 ja yleiskartta mittakaavassa 1:1000. Kaivausalue 2 (x: 145 – 146/y: 200 – 205) dokumentoitiin samalla menetelmällä. Koekuopat kaivettiin yhtäjaksoisesti pinnasta pohjaan saakka ja niistä otettiin vain pinta- ja pohjavaaitus.

6. Asuinpaikan tutkimus ja havainnot

Asuinpaikan tutkimus rajattiin sm- merkinnällä kaavakarttoihin merkittyyn ns. Kylpylän tonttiin, joka on asuinpaikan itäreuna. Kaivausalue 1 avattiin samalle alueelle, missä Simo Vanhatalon tutkimuksessa sijaitsi löytörikkain koekuoppa. Vanhatalon mukaan asuinpaikan runsaslöytöisin alue sijoittuu leirintäalueen toimistorakennuksen länsipuoliselle rinteelle, josta myös Matti Huurre löysi meripihkariipuksen ja kampakeramiikan paloja. (Ks. Vanhatalon kaivauskertomus 1999:5). Kaivausalue 1 pohjoispuolelle avattiin riviin koekuoppia linjalle y: 200. Näiden koekuoppien löytöjen perusteella kuopitusta jatkettiin linjan y: 200 länsipuolelle. Kaivausalue 2, joka oli viiden metrin koeoja, avattiin koekuopasta x:145/ y: 200 itään. Lopuksi kaivausalueen 1 eteläpuolelle avattiin ryhmä koekuoppia Päijänteen tienpenkan itäreunalle, jossa alkuperäistä maanpintaa ja siten myös tuhoutumatonta asuinpaikkaa saattoi vielä esiintyä.

Kaivausalueelta 1 paljastui heti turpeen alta hiekkakerros, joka oli tumman punaista ja ruskeaa likamaata melkein koko kaivausalueen alalta. Alueen lounaispäädyssä ruuduissa: x: 98 – 100,50/ y: 200 – 201 oli Simo Vanhatalon raportissaan mainitsemaa Muinais-Päijänteen 6000 vuotta vanhaa rantakivikkoa, joka on nähtävissä myös Kirsi Luodon avaamalla kaivausalueilla. (Ks. Vanhatalon raportti vuodelta 1999 s.2 ja Luodon raportti vuodelta 2006, kartta s. 15 ja valokuva s. 18). Alueella oli selvät keramiikkakeskittymät ruuduissa x: 103/y: 201 ja x: 105/y: 200, joissa oli paikalleen hajooneet astiat ja joiden löytökeskittymä jatkui molemmissa tapauksissa kaivausalueen profiiliin. Kaikki alueelta talletettu keramiikka oli tyypillistä kampakeramiikkaa. Muut löydöt olivat piitä, kvartseja ja palanutta luuta. Kaivausalueen 1 läheisyydessä sijainneista koekuopista tuli myös kampakeramiikkaa ja kuopissa oli paikoin tumman punertavaa likamaata. Koekuopissa x: 85/y: 208 ja x: 124/ y: 200 oli kampakeramiikan palat, joiden kampaleimat olivat pitkiä ja kapeita ja kuuluivat siten tyyllivaiheen loppupuolelle (Edgren 2004:35). Kaivausalueen välittömässä läheisyydessä alueen pohjoispuolella on vanha mökkitie, jonka maaperä on punertavaa ja ruskeaa likamaata.

Tutkimusalueen pohjoisosan koekuopista ja alueelta 2 tuli pieniksi paloiksi särkynyttä harmaata keramiikkaa, jossa oli merkkejä orgaanisesta sekoitteesta. Keramiikka on kampakeramiikka 3:1:stä eli Uskelan keramiikkaa, jota ei ole aiemmin asuinpaikalta tavattu. Muutamissa koekuopissa oli myös asbestisekoitteista keramiikkaa, joka voi myös kuulua Uskelan tyyliin. Kaivausalue 1 eteläpuolella sijainneista kuopista löytyi muutamia kvartseja ja palanutta luuta. Näillä alueilla maaperä oli kuitenkin monin paikoin sekoitunutta ja resentejä löytöjä, kuten tiilenpaloja, saattoi tulla 20 cm syvyydestä. Kaivausaluetta 2 kaivettiin kolmanteen ja osittain neljänteen viiden senttimetrin kaivauskerrokseen saakka. Alueen maaperä oli pääasiallisesti keltaista rikastumishiekkää, jossa oli muutamia punertavia likamaalaikkuja. Löytöinä alueelta talletettiin keramiikkaa, kvartseja ja palanutta luuta. Koekuopasta x:122/ y: 200 löytyi saviastian pala, jossa oli pitkiä kapeita kampaleimoja, kuten tyypillisen kampakeramiikan loppuvaiheessa. Pala on kauttaaltaan hioutunut sileäksi vedessä. Palan perusteella voisi olettaa, että tyypillisen kampakeramiikan loppuvaiheen aikoihin 5800 vuotta sitten alueella tapahtui muinaisen Päijänteen transgressio.

7. Löydöt

Löytöjä talletettiin 391 alanumeroa Kansallismuseon päänumerolle KM 37251., diar. 15.2.2008. Löydöt jakautuivat materiaalityypittain seuraavan taulukon mukaisesti.

Materiaali	kpl.	paino g.
Saviastian paloja	4070	5270,8
Kvartseja	150	1089,9
Kivilajeja	1	25,8
Piitä	18	44,8
Palanutta luuta	338	12,9
Punamultaa	2	0,4
Purupihkaa	8	1,1

Kiviesineitä materiaalissa oli seuraavasti

piikaapimia	7	21,2
kvartsikaapimia	2	10,4
hiotun kiviesineen katkelmia	1	25,8

8. Yhteenveto

Kaivausalueen 1 pinta-ala oli 16 m² ja kaivausalueen 2 pinta-ala 5 m². Koekuoppia kaivettiin 31 kpl, joista neljä oli puolen neliömetrin ja muut neliömetrin kokoisia, joten koekuopituksella avatun alueen yhteispinta-ala oli 29 m². Koko kaivauksen pinta-ala oli 50 m².

Leirintäalueen kivikautista asuinpaikkaa on Kylpylän tontilla jäljellä Päijänteentien ja siitä rantaan erkanevan Päijänteentien ja lentopallokentän länsipuolitse kulkevan tien muodostaman kolmion sisällä. Kaivausalueelta 1 ja sitä ympäröivistä koekuopista löytyi tyypillistä kampakeramiikkaa x – koordinaattilinjan 125 eteläpuolelta. Saman linjan pohjoispuolelta alueelta 2 ja koekuopista löytyi keramiikkaa, jossa oli kynsipainanteita, kuoppia, kolmiomaisia leimoja, rengaspainanteita ja palkkimaisia viivoja, kuten Uskelan keramiikassa (Kts. Vikkula 1981:47 – 48). Pohjoisosista, koekuopista: x:160/y:186, x: 160/y:196 ja x: 165/y: 186 löytyi asbestisekoitteista keramiikka, joka voi myös kuulua Uskelan tyylin keramiikkaan. Aikaisemmin Leirintäalueen materiaalista tunnettiin vain varhaiskampakeramiikkaa.

Kaivausalueen 1 pohjois- ja itäreunaan jäi puoliksi kaivamatta keramiikkakeskittymiä, joista olisi ilmeisesti saavutettavissa puoliksi talteen saadut astiat. Alueen pohjoisosissa Uskelan keramiikan ja asbestikeramiikan asuinpaikka-alueutta saatiin tutkittua vain koekuopituksella. Koekuopista talletettu asbestikeramiikka on ilmeisesti Uskelaa, jollaista on aikaisemmin tavattu Sulkavan Ruunapäännien asuinpaikalta. Asuinpaikan nuorinta vaihetta, joka sijaitsee Kylpylän tontin pohjoisosassa, tutkittiin koekuopin. Aluetta tulisi tutkia kahden viikon kaivaustutkimuksilla, ennen kuin sinne voidaan rakentaa.

Lähteet:

Kirjallisuus:

- Edgren**, Torsten 1984 Suomen historia, osa 1, kivikausi. Espoo 1984.
- Vikkula**, Anne 1981 Maarinkunnas-Stenkulla Tutkimuksia Uskela – keramiikan alalta Helsinki 1981.

Painamattomat lähteet:

- Luoto**, Kirsi Padasjoki Leirintäalue, kertomus kaivauksesta 29.5. – 2.6.2006, tutkimusraportti Museoviraston arkeologian osaston arkistossa.
- Strandberg** Nina Padasjoki Leirintäalue, kivikautisen asuinpaikan kaivauskertomukset vuosilta 2001 ja 2002, tutkimusraportit Museoviraston arkeologian osaston arkistossa.
- Vanhatalo**, Simo Padasjoki 5 Leirintäalue, kivikautisen asuinpaikan koekaivaus, tutkimusraportti Museoviraston arkeologian osaston arkistossa.

Dialuettelo

Kuvannut Taisto Karjalainen

- D32534:1 Yleiskuva leirintäalueen maastosta kuvattuna maantieltä.
- D32534:2 Yleiskuva leirintäalueen maastosta, takana Päijänteen ranta.
- D32534:3 Kaivausalue 1 tasossa 1. N – S.
- D32534:4 Taso 2 kaivetaan alueella 1 aamuhämärissä.
- D32534:5 Auringonnousu Leirintäalueella, taustalla Päijänne.
- D32534:6 Keramiikkaa in situ ruudussa 103/201, tasossa 2.
- D32534:7 Keramiikkaa tasossa 2.
- D32534:8 Alue 1 tasossa 2. N – S.
- D32534:9 Keramiikkaa in situ ruudussa 103/201 tasossa 3.
- D32534:10 Keramiikkaa in situ ruudussa 103/201 tasossa 3.
- D32534:11 Alue 1 tasossa 3. N – S.
- D32534:12 Alue 1 tasossa 4, joka oli alueen viimeinen dokumentoitu taso. N – S.
- D32534:13 Alue 2 tasossa 1. W – E.
- D32534:14 Koekuoppa 160/185 tasossa 6. Kuvassa keramiikkaa, jossa on kuoppia, mutta ei kampaleimoja. Keramiikka on Uskelan tyyppiä.

Negatiiviluettelo


Kuvannut Taisto Karjalainen


F145147:1	Yleiskuva leirintäalueen maastosta kuvattuna maantieltä.
F145147:2	Yleiskuva leirintäalueen maastosta, takana Päijänteen ranta.
F145147:3	Kaivausalue 1 tasossa 1. N - S.
F145147:4	Tasoa 2 kaivetaan alueella 1 aamuhämärissä.
F145147:5	Auringonnousu Leirintäalueella, taustalla Päijänne.
F145147:6	Keramiikkaa in situ ruudussa 103/201, tasossa 2.
F145147:7	Keramiikkaa tasossa 2.
F145147:8	Alue 1 tasossa 2. N - S.
F145147:9	Keramiikkaa in situ ruudussa 103/201 tasossa 3.
F145147:10	Keramiikkaa in situ ruudussa 103/201 tasossa 3.
F145147:11	Alue 1 tasossa 3. N - S.
F145147:12	Alue 1 tasossa 4, joka oli viimeinen dokumentoitu taso. N - S.
F145147:13	Alue 2 tasossa 1. W - E.
F145147:14	Koekuoppa 160/185 tasossa 6. Keramiikan koristeena on kuoppia, mutta ei kampaleimoja.

Karttaluettelo

Kartta	mk	koko	sivu
Yleiskartta	1:1000	A3	11
Keramiikkatyöliien levintä	1:1000	A3	12
Alue 1, pinta- ja pohjavaaitus sekä tasot 1 – 3.	1:50	A3	13
Profiilikartta alueelta 1	1:20	A4	14
Alue 2, pinta- ja pohjavaaitus sekä tasot 1 – 4	1:50	A3	15
Keramiikan levintä alue 1	1:50	A4	16
Löytöjen levintä löytölajeittain alue 1	1:50	A4	17

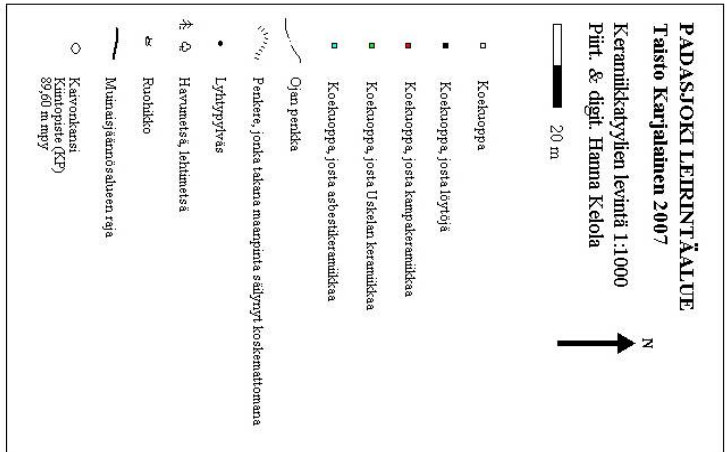
PADASJOKI LEIRINTÄALUE
Taisto Karjalainen 2007
 Yleiskartta 1:1.000
 Piirt. & digi. Hanna Kelola

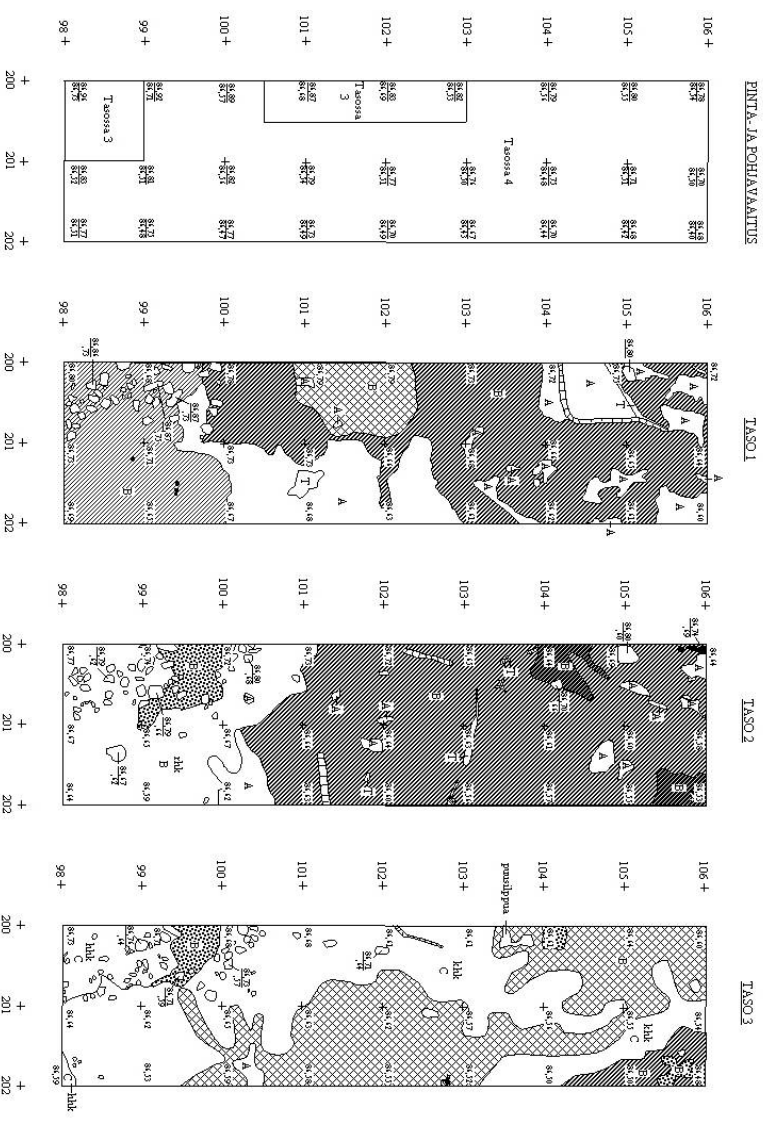
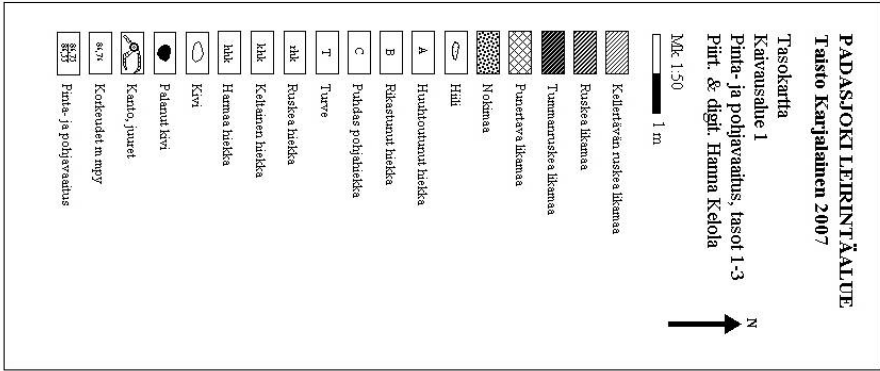
N


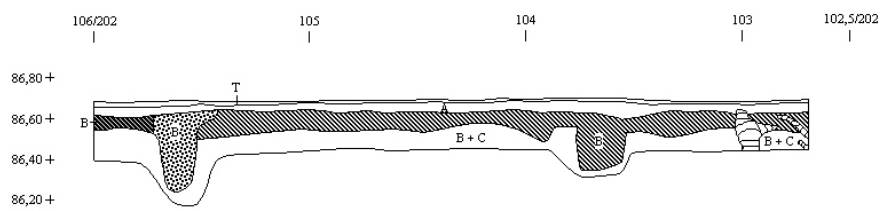
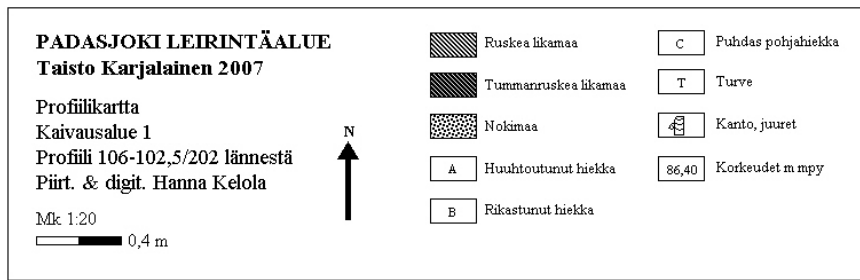
 20 m

- Koekouppa
- Koekouppa, josta löytyiä
- Ojan penkka
- ~ Penkere, jonka takana maapinta säilynyt koskenaltona
- Lyhytyyvä
- ⊕ Havunetä, lehtimetsä
- ⊖ Ruokikko
- Munaistamonsulventsa
- Kävölkansi Kumpuste (KP) 89,60 m mpy









PADASJOKI LEIRINTÄALUE
Taisto Karjalainen 2007

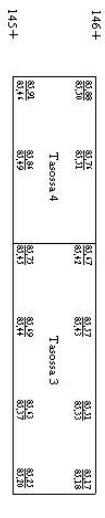
Tasokartta
 Kaivausalue 2
 Pintaa- ja pohjaveitus, tasot 1-4
 Piirt. & digiti. Hanna Kelola

Mäke 1:50
 1 m

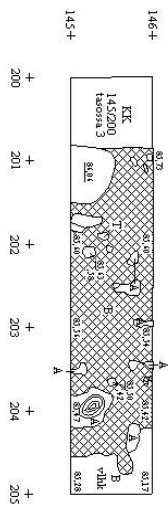


- Puserreva likamaa
- A Huutoutunut hiekka
- B Rikashunut hiekka
- C Puhdas pohjainekka
- T Turve
- V Vaaletta hiekka
- hhh Kallan hiekka
- O Kivi
- Kanto, juuret
- Kokoiset m. myy
- K. K.
- K. K.

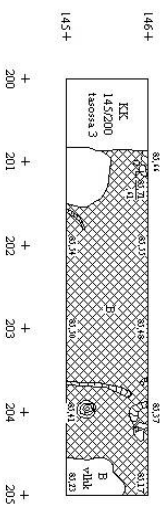
EINTÄ- JA POHJAVEIITUS



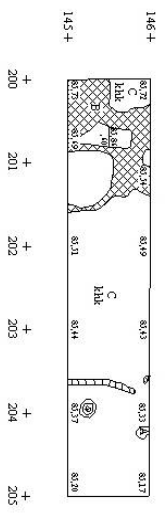
TASO 1



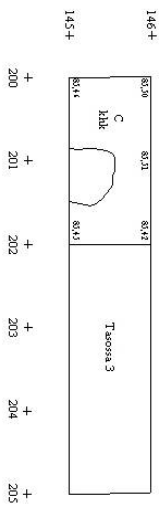
TASO 2

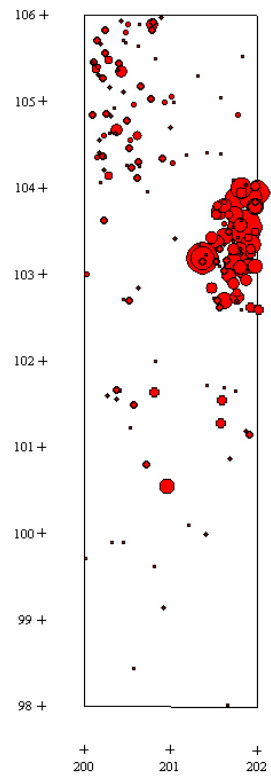
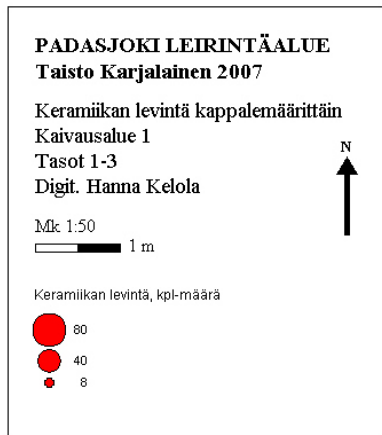


TASO 3

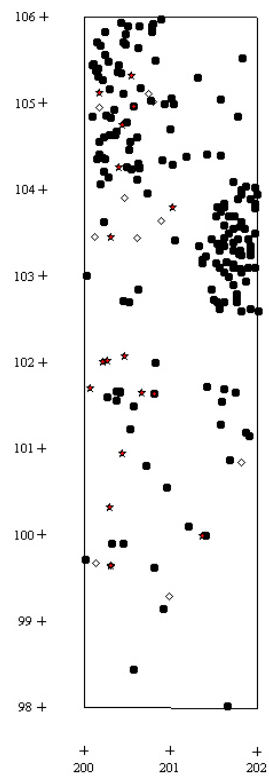
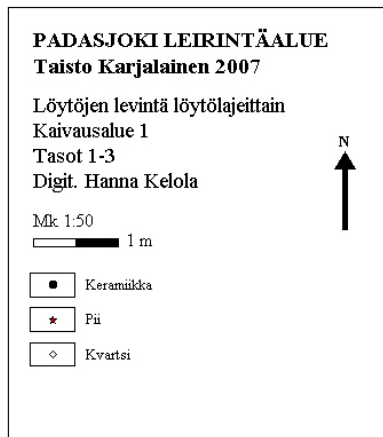


TASO 4





SVU 16



Kuvataulut



f 145147:8 Alue 1 tasossa 2. Pohjoisesta etelään kuvattuna. Edessä muinainen rantakivikko.



f 145147:13 Alue 2 tasossa 1, lännestä itään kuvattuna.



f 145147:10 Keramiikkaa ruudussa 103/201 alueella 1 tasossa 3.



f 145147:9 Keramiikkaa in situ ruudussa 103/201 tasossa 3.



f 145147:2 Yleiskuva Leirintäalueen maastosta Päijänteentieltä nähtynä.



f 145147:1 Yleiskuva kaivausalueelta 1, takaoikealla Päijänteentie.