

# JÄMSÄ Hiidenmäki

Rautakautisen polttokalmiston ja sen ympäristön koekaivaus



MUSEOVIRASTO  
Arkeologian osasto, koekaivausryhmä II  
Simo Vanhatalo 2002–2004 ja 2007

## SISÄLLYSLUETTELO

PERUSTIEDOT	1
TUTKIMUSPERUSTEET	3
KOHTIEN SIJAINTI JA KUVAUS	3
KAIVAUSMENETELMÄT	4
KAIVAUSHAVAINNOT	5
LÖYDÖT	7
KALMISTON AJOITUS	9
LUU- JA MAKROFOSSIILIANALYYSIT	9
YHTEENVETO	10
Valokuva- ja dialuettelo 2002	11
Valokuva- ja dialuettelo 2003	14
Valokuva- ja dialuettelo 2004	21
GT-kartta 5, pain. 2001	28
Peruskartta 2233 07 Jämsä	29
Yleiskartta 1:2000, A4	30
Yleiskartta 1:1000, A4	31
Yleiskartta 1:250, A4, koekuopat	32
Tasokartta 1:25, koekuopat v. 2002: 2, 5, 7, 11,14 ja 32, V. 2003: 1 ja 2	33
Pintavaaituskartta 1:25, A3	34
Pintavaaituskartta 1:25, A3	35
Pintaprofiilikartta, 1:200, A4	36
Tasokartta 1:25, taso 1, kaivausalueen länsiosa, A3	37
Tasokartta 1:25, taso 1, kaivausalueen itäosa, A3	38
Tasokartta 1:25, taso 1, kaivausalueen eteläosa, A3	39
Tasokartta 1:25, taso 2, kaivausalueen länsiosa, A3	40
Tasokartta 1:25, taso 3, kaivausalueen länsiosa, A3	41
Tasokartta 1:25, taso 1, kaivausalueen länsiosa, A3	42
Tasokartta 1:25, taso 2, kaivausalueen länsiosa, A3	43
Tasokartta 1:25, taso 3, kaivausalueen länsiosa, A3	44
Tasokartta 1:25, taso 4, kaivausalueen itäosa, A3	45
Tasokartta 1:25, taso 5, kaivausalueen itäosa, A3	46
Tasokartta 1:25, taso 6, kaivausalueen itäosa, A3	47
Tasokartta 1:25, taso 7, kaivausalueen itäosa, A3	48
Tasokartta 1:25, taso 8, kaivausalueen itäosa, A3	49
Tasokartta 1:25, taso 9, kaivausalueen itäosa, A3	50
Valokuvat 2002	51
Valokuvat 2003	58
Valokuvat 2004	93
C14-ajoitustulokset	110
Luuanalyysi	113
Makroanalyysi	125
Vuoden 2002 löydöt koekuopittain	126
Vuoden 2002 löydöt lajeittain	131
Löytömäärät 2002–2007	135
Rautamäärät tasokaivausalueella	138
Pronssimäärät tasokaivausalueella	141
Helmien määrät 2002–2004	142
Helmien määrät tasokaivausalueella	143
Helmien värijakauma 2002–2004	145
Lasihelmien määrät tasokaivausalueella	146
Savihelmien määrät tasokaivausalueella	148
Helmien ominaisuustaulukko	150
Luuesineen katkelmien jakauma tasokaivausalueella 2002–2004	154
Luuesineen katkelmat 2002–2004	155
Palaneen luun määrät tasokaivausalueella 2002–2004	156



## PERUSTIEDOT

Kohteen nimi:	Jämsä Hiidenmäki
Muinaisjäännöslaji:	rautakautinen kalmisto
Muinaisjäännösnumero:	182 01 0067
Inventointinumero:	-
Lääni:	Länsi-Suomen lääni
Kunta, kunnanumero:	Jämsä, 182
Kylä, kylänumero:	Honkala, 410
Tontti, rek.no:	Kalliola, 2:63
Kiinteistötunnus:	182-410-0002-0063
Maanomistaja:	Marjatta Kunnaton
Katuosoite:	Aamuyönkuja 4
Postinumero, -toimipaikka:	02210 Espoo
Gt-kartta:	5
Peruskartta:	2233 07 Jämsä
Yhtenäiskoordinaatit:	P:6862 834      mjrek: P: 6862 847 (Hiidenmäen kalmisto) I: 3405 675      I: 3405 662 Z: 94–99      Z: 95
Peruskoordinaatit:	X:6862 124      X:6862 130 Y:2563 586–3650      Y:2563 570 Z: 94–99      Z: 95
Paikannusmenetelmä:	DGPS-satelliittipaikannin Leica GS50, tarkkuus < ±1 m
Kohteen lähin osoite:	Hiidentie 8
Rahoittaja:	Museovirasto, koekaivausryhmä II
Tutkimusaika:	2002: 24.6.–5.7.2002 2003 23.6.–11.7.2003 2004: 21.6.–8.7. ja 16.–22.8.2004 2007: 25.–29.6.2007
Tutkimustapa:	2002: koekaivaus, koekuopat (41 kpl) 2003: koekaivaus, tasokaivaus ja koekuopat (2 kpl) 2004: koekaivaus, tasokaivaus 2007: koekaivaus, koekuopat (3 kpl)
Tutkimusala / kaivausala:	2002: 5000 m <sup>2</sup> / 14 m <sup>2</sup> 2003–2004: 6000 m <sup>2</sup> / 35 m <sup>2</sup> /30 m <sup>2</sup> 2007: 1000 m <sup>2</sup> / 1 m <sup>2</sup>
Kaivauksenjohtaja:	Simo Vanhatalo, HuK
Piirtäjä:	2002: Kalle Luoto, HuK 2003: Kalle Luoto, HuK 2004: Maria Tyynelä, HuK 2007: Riikka Mustonen, HuK
Tutkimusavustaja:	2002: Tapani Rostedt, HuK 2003: Hanna Pyy, HuK 2004: Hanna Pyy, HuK 2007: Jan-Erik Nyman, HuK
Kaivajat:	2002: 5: Annika Ihlberg, Paavo Ihlberg, Anu Kehusmaa, Riikka Mustonen, Jan-Erik Nyman 2003: 6: Paavo Ihlberg, Matias Järvinen, Outi Peltola, Taina Turkki, Maria Valkonen ja Elina Kiiski † 2004: 4: Paavo Ihlberg, Matias Järvinen, Ulrika Köngäs, Marjo Vanhala 2007: Paavo Ihlberg
Kaivauslöydöt 2002:	KM 33293:1–147, rautakautisia kalmistolöytöjä. Diar. 16.09.2002

Kaivauslöydöt 2003–2004:	KM 34857:1–2321, rautakautisia kalmistolöytöjä. Diar. 29.10.2004
Kaivauslöydöt 2007:	KM 36741:1–3, rautakautisia kalmistolöytöjä. Diar. 16.7.2007
Valokuvat 2002:	F. 143247–143269, luettelo s. 11, kuvat 1–23, s. 51–57
Valokuvat 2003:	F. 143270–143338, luettelo s. 14–16, kuvat 1–69, s. 58–92
Valokuvat 2004:	F. 143339–143405, luettelo s. 21–23, kuvat 1–67, s. 93–109
Valokuvat 2007:	F.
Diat 2002:	D. 59942–59973, luettelo s. 12–13
Diat 2003:	D. 59974–60055, luettelo s. 17–20
Diat 2004:	D. 60056–60151, luettelo s. 24–27
Diat 2007:	–
Gt-karttaote:	GT 5, pain. 2001, s. 28
Peruskarttaote:	2233 07 Jämsä, pain. 1981 (+1987), s. 29
Kartat:	
v. 2002–2004:	Yleiskartta 1:2000, A4, karttapohjana on käytetty kaavakarttaa, s. 30
v. 2002–04, 2007	Yleiskartta 1:1000, A4, karttapohjana on käytetty kaavakarttaa, s. 31
v. 2002:	Yleiskartta 1:250, A4, koekuopat, s. 32 Tasokartta 1:25, koekuopat v. 2002: 2, 5, 7, 11,14 ja 32, v. 2003: 1 ja 2, A4, s. 33 Pintavaaituskartta 1:25, A3, s. 34 Pintavaaituskartta 1:25, A3, s. 35 Pintaprofiilikartta, 1:200, A4, s. 36
v. 2003:	Tasokartta 1:25, taso 1, kaivausalueen länsiosa, A3, s. 37 Tasokartta 1:25, taso 1, kaivausalueen itäosa, A3, s. 38 Tasokartta 1:25, taso 1, kaivausalueen eteläosa, A3, s. 39 Tasokartta 1:25, taso 2, kaivausalueen länsiosa, A3, s. 40 Tasokartta 1:25, taso 3, kaivausalueen länsiosa, A3, s. 41
v. 2004	Tasokartta 1:25, taso 1, kaivausalueen länsiosa, A3, s. 42 Tasokartta 1:25, taso 2, kaivausalueen länsiosa, A3, s. 43 Tasokartta 1:25, taso 3, kaivausalueen länsiosa, A3, s. 44 Tasokartta 1:25, taso 4, kaivausalueen itäosa, A3, s. 45 Tasokartta 1:25, taso 5, kaivausalueen itäosa, A3, s. 46 Tasokartta 1:25, taso 6, kaivausalueen itäosa, A3, s. 47 Tasokartta 1:25, taso 7, kaivausalueen itäosa, A3, s. 48 Tasokartta 1:25, taso 8, kaivausalueen itäosa, A3, s. 49 Tasokartta 1:25, taso 9, kaivausalueen itäosa, A3, s. 50
Aikaisemmat kaivaukset:	–
inventoinnit:	–
tarkastukset:	Timo Sepänmaa 1999, Mirja Miettinen 2002, Eeva-Liisa Schulz 2006 ja Simo Vanhatalo 2006 (Kalliolan tilan piha-alueen sadevesijärjestelmän kaivutyön valvonta)
löydöt:	KM 33025:1 rautakautinen kalmistolöytö (14.8.1999). Diar. 17.12.2001. Löytäjä: Paavo Ihlberg KM 33025:2–4 rautakautisia kalmistolöytöjä. Diar. 17.12.2001. Timo Sepänmaa tarkastus 1999
muut tiedot:	Museoviraston kirjeet: 358/304/2006, 16.11.2006
Lähistön muinaisjäännökset:	Valtakunnansali 1 (182 01 0056, moniperiodinen asuinpaikka), Valtakunnansali 2 (182 01 0057, moniperiodinen asuinpaikka), Saari (1000 00 9311, rautakautinen asuinpaikka), Keskinen (1000 00 4368, kivikautinen irtolöytöpaikka)
Lähistön löydöt:	KM 28585 (Valtakunnansali 1) rautakautisia asuinpaikkalöytöjä; savias-tian paloja, kiviesineitä, piiesineitä, kvartsiesineitä, rauta- ja savikuonaa jne. Diar. 20.12.1994. KM 29446, rautakautisia asuinpaikkalöytöjä. Diar. 25.04.1996. KM 28583 (Valtakunnansali 2) rautakautisia asuinpaikkalöytöjä. Diar. 20.12.1994. KM 29447 rautakautisia asuinpaikkalöytöjä. Diar. 25.04.1996. KM 27706 (Keskinen) kivikautinen kaksoiskirves. Diar. 08.02.1993

## TUTKIMUSPERUSTEET

Vuonna 2002 koekaivausryhmän tehtävänä oli selvittää, onko jämsänkoskelaisen arkeologian harrastajan, Paavo Ihlbergin löytämien pronssisolkien (KM 33025:1–4) löytöpaikan läheisyydessä rautakautista kalmistoa ja määrittää mahdollisen muinaisjäännöksen rajat. Vuonna 2003 ja 2004 tehtävänä oli selvittää tarkemmin edellisenä vuonna todetun rautakautisen polttokalmiston rakennetta ja laajuutta. Vuonna 2006 valvottiin Hiidenmäen eli Kalliolan tilan piha-alueen sadevesijärjestelmän kaivutyötä. Vuonna 2007 tutkittiin Kalliolan tilan pihamaan ja niityn luoteisosaan suunniteltua omakotitalon rakennuspaikkaa. Lisäksi tutkittiin metallipaljastimen avulla Kalliolan tilan päärakennuksen eteläpuolista aluetta ja polttokalmiston eteläpuolella olevaa kalliojyrkänteen alaosa muinaisjäännöksen rajojen määrittämiseksi. Hiidenmäen korkeimman kohdan läheisyyteen, Jämsänjoen pohjoisen uoman varrelle on suunniteltu pienkerrostaloja. Myös Hiidenmäen pohjois- ja itäpuolta uhkaa rakennus- ja tienparantamishankkeet.

## KOHTEEN SIJAINTI JA KUVAUS

Hiidenmäen rautakautinen polttokalmisto sijaitsee 2 kilometriä kaakkoon Jämsän kirkosta, korkean kallioisen mäki-alueen eteläreunalla, Jämsänjoen pohjoisrannalla. Hiidenmäki rajautuu pohjois- ja itäpuolella Hiidentiehen, joka on nykyisin katuna, aikaisemmin se on ollut osa Vaheriin johtavaa tietä. Hiidenmäen luoteispuolella erkanee Jämsänjoen pohjoinen haara, joka johtaa nykyisen maauimalan kohdalle. Hiidenmäen korkea ja pystysuora kallioseinämä sijaitsee noin 250 m kalmistosta länteen ja sen kohdalta on hyvä näkyvyys Jämsänjoelle. Jämsänjoen varressa ja sen läheisyydessä on myös muita rautakautisia kalmistoja ja linnavuoria.

Kalmiston pohjoispuolella kallio muodostaa useita portaittain kohoavia kallioharjanteita, joiden välissä on matalampia syvänteitä. Myös kalmiston kaakkoispuolisessa rinteessä on useita porrasmaisia muodostelmia. Kalmiston kohdalla kasvoi mäntyjä ja katajia. Paikalla ei maan pinnalle näkynyt mitään polttokalmistoon viittaavaa. Kalmiston pohjoispuolisessa metsässä kasvaa mäntyjä ja vanhoja lehtipuita, joista suurin osa oli pystyyn kuivuneita tai lahonneita. Kalmiston eteläpuolella, kalliojyrkänteen alapuolella on tiheä lehtometsä, joka on aikaisemmin ollut kaskipeltoa. Kalliojyrkänte on kivikoinen ja paikoin niin jyrkkä, että sitä on lähes mahdoton kiivetä ylös. Kalmiston läheisyydessä on hajanaisesti muutamia pyöreähköjä maakiviä. Yksi litteähkö maakivi, joka muistuttaa kivipöytää, sijaitsee kalmiston itäosassa. Jyrkässä rinteessä kivet ovat sen sijaan särmikkäitä lohkareita.

Hiidenmäen Kalliolan tilan päärakennus sijaitsee noin 70 metriä koilliseen kalmistosta. Kalliolan vielä pystyssä oleva saunarakennus ja aikaisemmin purettujen talousrakennuksien paikat sijaitsevat kalmistoalueen pohjoisosan kallioharjanteen koillisreunassa. Näiden rakennusten eteläpuoliseen rinteeseen

seen, lähelle kalmistoaluetta on tuotu rakennusjätettä, joka on suurimmaksi osaksi maatunut. Kalliolan päärakennuksen eteläpuolella on laaja, keinotekoinen pengeralue.

## KAIVAUSMENETELMÄT

Vuoden 2002 koekaivauksen tarkoituksena oli selvittää, liittyvätkö aikaisemmin löytyneet pronssisoljet ja palaneet luunkappaleet rautakautiseen kalmistoon. Kohteen ympäristö ja maasto ei ole tyypillinen rautakautiselle polttokalmistolle. Tavanomainen koekuopitus ei tuntunut riittävältä tutkimusmenetelmältä, joten kokeilimme metallinpaljastinta kalmiston rajojen määrittämisessä. Alue haravoitiin S-scope-merkkisen metallinilmaisimen avulla. Paikkoihin, joissa laite antoi äänimerkin, kaivettiin pieni koekuoppa. Turve ja sen alapuolinen maa kaivettiin huolellisesti lastalla, koska piippauksen antanut metalli saattoi olla peräisin rautakautisesta esineestä. Aikaisemman solkien löytöpaikan läheisyyteen kaivettiin yhteensä 41 koekuoppaa, joiden koko vaihteli 30 x 30 cm:stä 1 x 1 metriin maaperän ominaisuuksien ja metallinilmaisimen piippauksien ja maaperähavaintojen mukaan. Kallioalueen länsiosaa, Kalliolan päärakennuksen etelä- ja koillispuolta tutkittiin 10 tavanomaisen koekuopan avulla, jotta saataisiin selville onko kalmiston läheisyydessä merkkejä rautakautisesta asuinpaikasta. Muutamissa kallion reunan kuopissa kallio tuli vastaan heti turpeen alta. Koekuopitetusta alueesta laadittiin yleiskartta mittakaavaan 1:250, johon merkittiin koekuoppien lisäksi myös kalliopaljastumat ja -muodostelmat ja isoimmat maakivet. Tärkeimmistä koekuopista (kk 2, 5, 7, 11, 14 ja 32) piirrettiin tasokartat 1:25, samoin tasokaivausalue piirrettiin mittavaan 1:25. Löydöt otettiin talteen viiden senttimetrin kerroksissa. Ensimmäisen kaivausviikon jälkeen havaitsimme sateen huuhtomissa koekuoppien jätemaakasoissa olevan runsaasti palanutta luuta. Koekuoppaa normaalisti kaivettaessa tätä luuta ei voitu havaita, koska maaperän nokisuus värjäsi luut niin, etteivät ne erottuneet maasta. Tämän jälkeen jo kaivettujen koekuoppien maakasat seulottiin. Ensin käytettiin ns. kuivaseulaa, jonka silmäkoko oli 8 mm ja sen jälkeen hienompi maa-aines seulottiin veden kanssa noin 1–1.5 mm seuloilla. Tällä menetelmällä voitiin erottaa pienimmät esineet ja niiden kappaleet sekä pienet luusirut. Metalliesineiden kappaleet erotettiin maamassasta metallinilmaisimen avulla ja rautaesineistä peräisin oleva hile saatiin talteen pienien tehomagneettien avulla. Seulottu löytöaineisto kuivatettiin ja pakattiin Minigrip-pusseihin. Tämä ns. tarkkuusseulonta osoittautui hyödylliseksi menetelmäksi. Seulonnassa käytettiin Päijänteen vettä, joka tuotiin kaivauspaikan läheisyyteen tynnyreillä, joista se pumpattiin seulontapisteelle. Päivittäinen vedenkulutus oli 200–250 litraa. Kaivausten lopussa koekuoppiin jätettiin muoviset numerolaput, joihin oli merkitty koekuopan numero. Näin tulevien jatkotutkimusten varalta kuopat voitiin paikantaa. Kaivausten lopussa kaikki koekuopat peitettiin ja alue siistittiin.

Vuoden 2003 koekaivauksissa avattiin kallion reunan ja porrasmaisen kallioharjanteen väliin tasokaivausalue, joka oli määritelty vuoden 2002 koekaivaushavaintojen ja löytöjen perusteella. Kalmis-

ton länsiosan kaivausalueen koko oli tasossa 1 noin 38 m<sup>2</sup> (katso sivujen tasokartat 3 kpl, 2003/taso 1) ja itäosan noin 18 m<sup>2</sup>. Seuraavat kaivauserrokset jouduttiin keskittämään vain kalmiston länsiosaan, ruutujen 492–494/223–228 alueelle. Näin pyrittiin selvittämään polttokalmiston länsiosan rakennetta kallion jyrkänteen ja porrasmaisen kallionreunan välisellä tasanteella. Kaivausalueen kohdalla kasvaneiden katajien ja suuren männyn juuret hidastivat kaivamista. Lisäksi löytöjen seulonta ja talteenotto vei runsaasti aikaa, joten tasokaivausalueen itäosaa ei ehditty kaivettua ensimmäistä kerrosta syvemmälle. Polttokalmistoa lähinnä olevan kallioharjanteen pohjoispuolelle kaivettiin kaksi 1 x 1 metrin suuruista koekuoppaa (kk 1 ja 2, tasokartta sivulla 33), joilla selvitettiin, oliko kalmistoa myös ylemmällä kallioterassilla. Vuoden 2003 koekaivausten perusteella varmistui, että polttokalmisto jatkui kalliotasanteen itäpuolelle, laakakiven itäpuolelle asti.

Vuonna 2004 jatkettiin tasokaivausalueen kaivamista ja samalla avattiin laajempi yhtenäinen alue tasoon 3. Tällöin voitiin hahmottaa paremmin koko polttokalmiston keskusosa vainajien polttopaikkoi-  
neen. Tasokaivausalueen itäosa kaivettiin ohuissa, 3–5 cm:n kerroksissa, koska maaperä ei ollut yhtä nokista kuin länsiosassa. Myös kallion kolot olivat syvempiä. Kaivaustasojen kaivaminen täsmäliseen syvyyteen ja niiden vaaitseminen oli hankalaa epätasaisen maaston takia. Löytöjen seulonta ja muu käsittely tehtiin samalla tavalla kuin edellisenä vuonna.

## KAIVAUSHAVAINNOT

Vuoden 2002 koekaivauksissa saatiin alustavasti varmistettua polttokalmiston olemassaolo ja summittainen sijainti. Kalliokielekkeen ja kallioharjanteen väliin jääneeltä tasaisemmalla alueelta löytyi metalliesineitä, niiden katkelmia ja runsaasti palanutta luuta. Lisäksi maaperä oli hyvin nokista. Useissa koekuopissa oli vain ohut turvekerros, jonka alta paljastui kallion pinta. Tasaisemman alueen kohdalla nokimaakerroksen paksuus oli jopa 30 cm. Koekuopissa ja osittain jo maanpinnalle oli nähtävissä kallion voimakas poimuuntuminen ja paikoin kuumuudesta johtunut kalliopinnan rapautuminen. Ylempänä, polttokalmistotasanteen pohjoispuolella, kallioharjanteiden välissä maaperä oli noe-  
tonta, palamatonta hiekkaa ja soraa. Tämän ylempään alueen koekuopista löytyi kuitenkin rautakautisia metalliesineitä, mm. piiskanvarsi, kuolaimet ja pronssikoruja (katso liite: vuoden 2002 koekuoppalöydöt).

Vuosien 2003 ja 2004 laajemman tasokaivausalueen avulla pyrittiin selvittämään kalmiston rakennetta ja löytöjen levintää. Tasokaivausalueen keskiosan puiden juuret olivat levinneet laajalle alueelle. Lisäksi puiden juuriston kohdalla oli paksumpi, paikoin tiheärakenteinen turve. Turpeessa ei ollut juuri lainkaan löytöjä. Vasta sen alapuolisessa noenvärjäämässä, mullansekaisessa maassa alkoi löytömäärät kasvaa. Maan värit ja tummuus vaihtelivat myös maan kosteuden mukaan. Puiden juuristo oli yleensä hyvin kuivaa, kun taas kallioiden kolot olivat kosteampia sadeveden kerääntymisen takia.



Kalmiston keskiosan länsipuolella, ruuduissa 493–494/223–228, erottui kaukalomainen kalliosyvennyks. Siinä oli melko runsaasti kiviä, joissa erottui kovan kuumuuden aiheuttamaa rapautumista. Kalmiston länsiosan kaukalomaisessa syvennyksessä maaperä oli, varsinkin kerroksessa 3, suuren nokipitoisuuden takia hyvin mustaa ja tiivistä. Lisäksi alueen maata seulottaessa havaittiin maan olevan rasvaista. Samalta paikalta löydettiin suurehkoja ihmiskallon luita, jotka ovat säilyneet paremmin nokisessa ja kalkkipiperäisessä maaperässä. Tämä viittaa siihen, että vainajien poltettaessa ruumiissa ollut rasva on valunut ja jäänyt tähän kalliosyvennykseen. Hiekkapohjaisissa polttokalmistoissa vastaavaa ilmiötä ei voine havaita. Tasokaivausalueella maan väri vaihteli, varsinkin sateiden jälkeen, sen sijaan kuivalla säällä maanväri oli paikoin punertavan- ja okranruskeaa. Maan väriin vaikutti myös kasvillisuuden juuristo ja multa, jonka ravinnepitosuutta lisäsi palaneesta luusta liuennut kalkki.

Vuonna 2004 tasokaivausalueen itäosa yhdistettiin länsiosaan. Tällöin muodostui 47m<sup>2</sup>:n suuruinen, yhtenäinen alue tasoon 3. Alue oli 13 metriä pitkä ja 2.5–5 metriä leveä. Tämän laajemman ja yhtenäisen tasokaivausalueen avulla voitiin paremmin tutkia kalmiston rakennetta. Kalmiston keski- ja itäosan maaperä poikkesi hieman kalmiston länsiosan kalliosyvennyksen voimakkaasta nokimaasta. Myös kalmiston keskiosassa kasvaneen männyn juuristo ja karike oli tehnyt maaperästä irtonaisempaa. Juuriston kohdalla maa oli myös kuivempaa. Kaivausalueen itäosan ylemmissä kerroksissa maa oli tummaa hiilensekaista multaa, joka tasossa 3 paikoitellen muuttui okranruskeaksi turpeen- ja mul-lansekaiseksi hiekaksi. Laakean maakiven itäpuolella ruudussa 494–495/230–231 oli palamaton ruskeahkon savensekaisen hiekan alue, jossa oli melko vähän nokea. Iso maakivi on kalmiston käytön aikana sijainnut edellä mainitulla alueella. Selitystä tukee havainto, että nykyisen laakakiven paikan alapuolella oli nokimaata. Syytä kiven siirtämiselle ei kaivaushavaintojen perusteella voitu tehdä. On mahdollista, että kiven alta olisi myöhemmin aikoina etsitty aarretta. Laakakiven eteläpuolelta, ruudun 492/231 tasoista 2 ja 3 löytyi liitupiipun kappaleita. Ne ovat peräisin 1800-luvulta, olisiko tuolloin laakakivi kammettu pois alkuperäiseltä paikaltaan? Laakakiven itäpuolella oli syvä kalliovalo, joka ulottui yli 35 cm senttimetrin syvyyteen maanpinnasta. Vastaavia syvennyksiä oli tasokaivausalueen eteläreunassa. Tällaisiin kalliosyvennyksiin oli kerääntynyt runsaasti nokimaata, esineitä ja niiden kappaleita. Kalliosyvennyksien runsaat löytömäärät näkyvät myös löytöjen levintätaulukkoissa korkeimpina lukuina eikä arvojen perusteella voi luotettavasti päätellä kalmiston polttopaikkojen sijaintia. Vastaavasti niissä kaivausruuduissa, jossa kalliovalo täyttää suurimman osan ruudun pinta-alasta, vähentää, ainakin teoriassa, myös löytöjen määrää.

Kaivaushavaintojen, luumäärien, maaperän nokisuuden ja C14-ajoitusten mukaan kalmiston vanhin vainajien polttopaikka sijaitsee tasokaivausalueen keskiosan länsipuolella, ruutujen 493–494/224–228 alueella. Tarkkuusseulonnassa tämän alueen nokimaa oli hyvin rasvaista, joka havaittiin. Ilmeisesti vainajien polton yhteydessä ruumiin rasvat ym. nesteet valuivat kaukalomaisen kalliosyvennyksen pohjalle. Samalta paikalta löydettiin suurehkoja ihmiskallon luita, jotka ovat säilyneet paremmin maaperän koostumuksen takia. Tasokaivausalueen keskiosassa ja sen itäpuolella kaikki löytömateri-

aali oli hyvin pieninä muruina. Tätä kalmiston osaa on käytetty usein, jolloin kymmenien vainajien polttamisesta johtunut kuumuus on rapauttanut kalliota, luumateriaalia ja kaikkea polttohautauksen yhteydessä vainajille asetettua esineistöä. Sulaneita esineitä löytyi eniten ruuduista 493–494/230–231. Samalla alueella on myös kalliosyvennyksiä, joihin esineiden sulanut massa on valunut. Kalmistoalueen maaperän muuttuessa noettomaksi hiesuksi ja hiekaksi, loppuivat samalla löydötkin.

### Taulukossa tarkistamattomia tietoja

## LÖYDÖT

Vuoden 2002 koekaivauksissa löytyi runsaasti rautakautista esineistöä, mutta myös resentiä aineistoa, jota ei kuitenkaan otettu kokoelmiin (katso oheinen taulukko). Resentiä aineistoa löytyi pääosin kalmiston laitamilta ja Kalliolan tilan piharakennusten läheisyydestä. Metalliesineistön suurehkoon määrään vaikutti myös kalmistoalueenrajojen määrittämisessä käytetty metallinpaljastimen tehokas käyttö. Tällöin löydöttömien koekuoppien määrä voitiin minimoida.

Vuoden 2002 erikoisin kaivauslöytö on ratsupiiska (KM 33293:54). Sen varsi on poikkileikkaukseltaan osittain pyöreä ja nelikulmainen. Varressa on poikittaisia viivakoristeita ja sen pää on trumpetin suun muotoinen. Vastavänlainen ratsupiiska (KM 2163:8) on löytynyt vuonna 1882 Kurkijoen (nykyisessä Karjalan tasavallassa) Lopotin linnavuoren etelärinteestä. Hiidenmäen ratsupiiskaan liittyy myös kahden helistimen osat (KM 33293:55–56). Alfred Hackman on määritellyt ratsupiiskan D-tyypiksi (katso Alfred Hackman, *Das Brandgräberfeld von Pukkila in Isokyrö*, SMYA XLI: s. 122, Abb. 41:6, Helsinki 1938). Lisäksi löytyi kahdet hevosen kuolaimet (KM 33293:61,

77). Työkaluryhmään kuuluvia esineitä löytyi muutama, kourumainen, poikkiteräinen telso (KM 33293:65) ja veitset (KM 33293:50, :57, :62 ja :125). Hopearahan katkelma (KM 33293:76) on ainoa arvometallinen löytö vuodelta 2002. Se on pieni pala, ehkä arabialaisesta rahasta. Naisten korustoon kuuluu massiivinen, sss-viivakoristeinen rannerengas (KM 33293:145), kupurasolki (KM 33293:114) ja niiden katkelmat (KM 33293:13, :92, :95, :96 ja :117). Pronssisoljessa (KM 33293: 37) on 5 reikää ja koristeena 4 matalaa nystyrää. Pyöreässä kupurasoljessa (KM 33293:114) on käytetty koristeena uria ja reikiä. Lisäksi löytyi pronssispiraalia ja pronssihelan katkelmia. Lasi-, pronssi- ja savihelmiä

HEVOSKALUT	kpl	paino g
Ratsupiiska	1	333,0
Helistin	3	10,2
Kuolaimet	2	321,3
	6	664,5
MUUT RAUTAESINEET		
Nuolenkärki	2	42,1
Veitsi	4	82,8
Telso	1	205,0
Rautaesineen katkelmia	17	218,7
Rautanaula	1	2,0
Rautarengas	1	2,4
Raudan kappaleita	3	38,3
	29	591,3
PRONSSIESINEET		
	kpl	paino g
Pronssisolki	2	33,3
Pronssisoljen katkelma	8	88,0
Pronssirannerengas	1	92,5
Rannerenkaan katkelmia	4	14,6
Spiraalirannerengas	1	23,0
Pronssispiraalia	59	12,8
Pronssihela	3	4,9
Pronssiketjun katkelmia	18	3,4
Pronssiesineen katkelmia	3	5,6
Pronssin kappaleita	18	57,6
Pronssihelmiä	1	0,6
	118	336,3
	kpl	paino g
Metallia	2	10,1
Metalliesineen katkelmia	33	15,1
	35	25,2
Hopearahan katkelma	1	0,2
Lasihelmen katkelmia	13	3,5
Lasihelmiä	12	3,7
	25	7,2
Savihelmiä	3	0,5
Luuesineen katkelma	13	6,2
Palanutta luuta	-	10644,4

löytyi yhteensä 29 kappaletta (katso tarkempi helmiluettelo sivuilla 142 – 147). Luuesineen katkelmia löytyi 13 kappaletta, jotka ovat peräisin luukammoista ja puikkomaisista esineistä. Koristeet ovat viivoja ja uria, muutamissa katkelmissa on myös reikiä. Palanutta luuta löytyi runsaasti, yli 10 kiloa (katso alla oleva taulukko). Luusilpun seassa on myös murentunutta kiveä tai soraa, jonka erottaminen luumassasta on lähes mahdotonta. Vuoden 2002 koekuoppien luuaineistosta on tehty analyysi. Luuden joukossa oli mm. ihmisen kalloluuta ja muutamia karhun kynsiluita (katso Niklas Söderholmin tekemän luuanalyysin tulokset sivuilla 113 – 124).

#### VUONNA 2002 LÖYDETYN POLTETUN LUUN MÄÄRÄT KOEKUOPITTAIN

kk	X	Y	koko	pinta-ala m <sup>2</sup>	paino g	%paino	paino g/dm <sup>2</sup>
1	489,15	232,95	1,0x1,0 m	1,00	1058,0	9,9	10,58
5	496,50	235,30	1,0x1,0 m	1,00	895,0	8,4	8,95
7	489,80	224,90	1,0x1,0 m	1,00	2755,0	25,9	27,55
10	490,10	226,55	0,35x0,4 m	0,14	106,0	1,0	7,57
12	494,40	231,80	0,4x0,4 m	0,16	32,0	0,3	2,00
14	485,05	230,80	1,0x0,8 m	0,80	40,0	0,4	0,50
15	492,00	240,00	0,4x0,3 m	0,12	0,2	0,0	0,02
16	496,50	233,00	0,4x0,4 m	0,16	600,0	5,6	37,50
21	487,10	220,80	0,5x0,5 m	0,25	0,2	0,0	0,01
24	494,00	233,15	0,5x0,4 m	0,20	170,0	1,6	8,50
30	493,40	230,50	0,3x0,35 m	0,11	961,0	9,0	91,52
31	484,40	216,50	0,25x0,25 m	0,06	6,0	0,1	0,96
32	493,45	223,75	1,0x1,0 m	1,00	31,0	0,3	0,31
34	496,30	229,50	0,4x0,4 m	0,16	246,0	2,3	15,38
36	487,90	228,20	0,4x0,4 m	0,16	37,0	0,3	2,31
38	494,00	226,20	0,35x0,5 m	0,18	74,0	0,7	4,23
39	492,50	227,50	0,55x0,3 m	0,17	3517,0	33,0	213,15
40	489,65	220,80	0,5x0,5 m	0,25	116,0	1,1	4,64
yhteensä				6,91	10644,4	100,0	15,41

Vuosien 2003 ja 2004 tasokaivauslöydöt järjestettiin jälkitöiden yhteydessä yhdeksi kokonaisuudeksi päänumerolle KM 34857. Suuremman kaivauspinta-alan takia löytömäärät ovat moninkertaiset edellisen vuoden löytöihin verrattuna (katso eri vuosien löytömäärätaulukko sivulla 135–). Hopean kappaleet (KM 34857:706 ja 983) ja hopearahan katkelma (KM 34857:1473) painavat yhteensä 9 g. Hopearahojen tarkkaa alkuperää ei ole vielä määritetty. Helmien ja niiden katkelmien kappalemäärä on 394, joista lasihelmiä on 275 kappaletta. Sulanutta lasia saatiin 234 g, joka ovat peräisin lasihelmistä. Sulaneen lasin määrästä voidaan laskea, kuinka monesta helmestä kyseinen massa on muodostunut, lasihelmiä olisi tarvittu yli 700 kpl. Lähes kaikki lasihelmet ovat yksivärisiä ja yleisimmät värit ovat, sininen ja keltainen.

Luuesineen katkelmia löytyi 77 kappaletta. Osa niistä on peräisin luukammoista. Luuesineiden koristeina on käytetty häränsilmäkuviota ja erilaisia palmikkomaisia viivoja ja uria. Joissakin luuesineen katkelmissa näkyi kovan kuumuuden aiheuttamia vaurioita. Pronssiesineen katkelmia ja pronssin kappaleita löytyi yhteensä 1851 kappaletta, 1102 g. Katkelmien joukossa oli suuren unikonuppisen soljen pala (KM 34857: ). Rautamateriaalia on 270 kappaletta, 6015 g. Kuudesta kilosta rautaa saadaan monta esinettä. Esimerkiksi rautakautinen rautaveitsi painaa 20–30 g ja pieni nuolenkärki 15–

20 g. Korroosion määrä vaikuttaa jonkin verran arvioissa. Kalmistosta löytyi myös harkkomaisia metallin kappaleita. Saviastian paloja on 318 kappaletta, joista osa on todennäköisesti palaneen saven kappaleita. Saviastian paloissa on tunnistettavissa vain muutama rautakautisen keramiikan pala, koska aineisto oli murentunut pieniksi paloiksi. Muutamit kiviesineiden katkelmat ovat hioutuista esineistä, jotka saattavat olla kivikautisiaakin. Kvartsi-iskokset saattavat olla peräisin kalliokielekkeen kvartsisuonesta tai ne ovat kivikautisia iskoksia tai rautakautista tuluskvartsia.

Vuosien 2003 ja 2004 löytömateriali on selkeästi kovassa kuumuudessa hajonnutta tai sulanutta. Vainajien poltto on tapahtunut erittäin kovassa kuumuudessa, sillä Hiidenmäen kalmisto sijaitsee kalliorinteen reunalla, jossa ilmavirtaukset ovat voimakkaampia kuin muualla. Tällöin kuumuus on ylittänyt yli 900 °C lämpötilan, jolloin lasi ja pronssi alkaa sulaa. Useamman polton lämmön aiheuttama eroosio on tuhonnut esineitä vieläkin tehokkaammin.

Vuonna 2007 Hiidenmäen kalmiston eteläpuolen lehtoalueelta löytyi pyöreä, avonaisilla kukka-aiheilla koristeltu pronssisolki (KM 36741:1) ja kaksi nuolenkärkeä (KM 36741:2–3). Solki on harvinaisen huolellisesti valmistettu. Näiden esineiden yhteydestä ei löytynyt palanutta luuta eikä maassa ollut tummaa nokimaata. Kalmiston pohjoispuolelta vuoden 2002 koekaivauksissa löytyneet esineet olivat myös palattomassa maassa. Nämä kalmiston ulkopuoliset esinelöydöt muodostavat vyöhykkeen, joka liittyy jollain tavalla kalmistoon. Alueilta ei kuitenkaan havaittu mitään ruumishautauksen merkkejä. Maaperän laatu ja paksuus eivät ole soveliaita ruumishaudoille. Ovatko esineet peräisin kalmistosta vai onko esineet aseteltu polttokalmiston ympärille uhrilahjoina?

## KALMISTON AJOITUS

Kaivauksissa löytynyt ehjä esineistö voidaan ajoittaa typologisesti merovingi- ja viikinkiaikaan. Yhdestä vainajan kalloluista tehty C14-ajoitus on kansainvaellusaikainen ja nuorin ajoitus on viikinkiajan lopulta, joten Hiidenmäen kalmistoa olisi käytetty jopa 500 vuotta. Kalmisto ei ole säilynyt täysin koskemattomana, vaan sitä on pengottu. Kalmistosta on ehkä etsitty rautaa raaka-aineeksi tai muita arvometalleja. Kalliolan tilan kaakkoispuolen koekuopasta löytyi rautaharkko, joka viittaa lähistöllä olleeseen sepän pajaan. Vastaavia historiallisen ajan pajan paikkoja on löytynyt muidenkin rautakautisten kalmistojen läheisyydestä.

## LUU- JA MAKROFOSSIILIANALYYSIT

Kalmiston luuaineisto on erittäin suuri eikä koko aineiston analysointi ole ollut mahdollista. Vuoden 2002 palaneista luista Niklas Söderholm teki analyysin (s. 113 – 124), jossa hän määritteli ihmisen

luista sukupuolen, iän, luuston osan ja mahdolliset sairaudet. Lisäksi eläinten luista määritettiin laji ja luuston osa. Karhun kynsiluut olivat eläinluuiden erikoisuus. Eläinten luita aineistossa oli hyvin vähän.

Makrofossiilianalysissa havaittiin vain yksi hiiltynyt kasvijäännös, kuusen käpysuomun kappale. Makronäytteet olivat kaivausalueen keskellä kasvaneen suuren männyn juurakosta.

## YHTEENVETO

Hiidenmäen koekaivausten tuloksena saatiin määriteltyä rautakautisen polttokalmiston alue kalliota-santeelle. Varsinaisen kalmiston keskusalueen pohjoispuolisen lähiympäristön palamattomasta maasta löydettiin useita ehjiä rautakautisia esineitä mm. ruoskanvarsi, kuolaimia, pronssikoruja ja työkaluja. Kuinka nämä kalmiston ulkopuolelta löytyneet esineet liittyvät kalmistoon jäi epäselväksi. Voidaan tietenkin olettaa, että esineet on myöhemmin tuotu paikalle uhrilahjoina. Mitään ruumishautauksiin viittaavaa ei löydetty näiden löytöjen yhteydessä. Hiidenmäen löytöaineistossa oli runsaasti palanutta luuta, joista osa analysoitiin ja ajoitettiin C14-ajotusmenetelmän avulla. Kalmiston käyttö on alkanut jo 500-luvulla jKr. ja jatkunut 1000-luvulle asti. Kalmiston luuaineiston erikoisuuksia ovat useat luuesineiden katkelmat ja karhun kynsiluut. Karhunjalkoja on todennäköisesti käytetty hautauksen yhteydessä. Kalmistosta ei löytynyt mitään aseita, mikä voi viitata myös kalmiston ryöstöön. Ehkä kalmistoon ei ole haudattu sotilaita. Toisaalta löytöaineistossa on runsaasti rautahilettä, joka saattaa olla peräisin aseista.

Hiidenmäen rautakautinen polttokalmisto sijaitsee erikoisella, pienialaisella paikalla, joten sitä ei ole aikaisemmin edes osattu etsiä tällaisesta ympäristöstä. Kohde saatiin pääosin tutkittua ja tutkimustulosten perusteella saatiin kalmiston rakenteesta ja vainajien polttopaikoista uutta tietoa. Muinaisjäännöksenä Hiidenmäki vaatii erityistä suojelua lähistön rakentamisen takia. Lisäksi Hiidenmäen kalmisto, sen ympäristön kalliot ja niiden alapuolinen lehtometsä muodostavat luonnonoloiltaan harvinaisen kokonaisuuden. Hiidenmäen eteläosan lehtometsän kohdalla pitäisi tehdä arkeologisia ja kasvitieteellisiä tutkimuksia. Kesällä 2008 Hiidenmäen itäpuolen pelloilla tehdään koekaivauksia tulevien tiehankkeiden takia. Näissä tutkimuksissa etsitään Valtakunnansali-nimisen löytöpaikan kohdalta rautakautista asuinpaikkaa.

Simo Vanhatalo, HuK

Helsinki 4.5.2008

- Kuva 1 /F. 143247 Kalmiston itäosaa, kuvattu idästä.
- Kuva 2 /F. 143248 Kalmiston keskiosaa, kuvattu kaakosta.
- Kuva 3 /F. 143249 Kalmiston länsiosaa, kuvattu idästä.
- Kuva 4 /F. 143250 Kalmiston keskiosaa, kuvattu idästä.
- Kuva 5 /F. 143251 Kalmiston länsi- ja keskiosaa, kuvattu länsilounaasta.
- Kuva 6 /F. 143252 Kalmiston länsi- ja keskiosaa, kuvattu lännestä.
- Kuva 7 /F. 143253 Kalmiston länsiosaa, kuvattu länsiluoteesta.
- Kuva 8 /F. 143254 Kalmiston länsi- ja keskiosaa, kuvattu luoteesta.
- Kuva 9 /F. 143255 Taustalla kalmiston koillisosaa, kuvattu pohjoisesta.
- Kuva 10 /F. 143256 Kalmiston keski- ja länsiosan pohjoispuolista tasannetta, kuvattu luoteesta.
- Kuva 11 /F. 143257 Kalmiston keskiosan pohjoispuolista tasannetta, kuvattu pohjoisesta.
- Kuva 12 /F. 143258 Kalmiston keskiosan pohjoispuolista tasannetta ja koekuoppien 2 ja 11 paikat, kuvattu pohjoisesta.
- Kuva 13 /F. 143259 Koekuoppa 11, kuvattu etelästä.
- Kuva 14 /F. 143260 Koekuoppa 2, kuvattu pohjoisesta.
- Kuva 15 /F. 143261 Koekuoppa 16, kuvattu etelästä.
- Kuva 16 /F. 143262 Koekuoppa 30, kuvattu etelästä.
- Kuva 17 /F. 143263 Koekuoppa 34, kuvattu etelästä.
- Kuva 18 /F. 143264 Koekuoppa 9, kuvattu etelästä.
- Kuva 19 /F. 143265 Koekuoppa 22, kuvattu idästä.
- Kuva 20 /F. 143266 Koekuoppa 4, kuvattu etelästä.
- Kuva 21 /F. 143267 Koekuoppa 7, kuvattu pohjoisesta.
- Kuva 22 /F. 143268 Kalmiston itäosaa, taustalla Jämsänjoki, kuvattu itäkoillisesta.
- Kuva 23 /F. 143269 Kalmiston itäosaa, kuvattu idästä.

- Dia 59942 Kalmiston länsi- ja keskiosaa, kuvattu lännestä.
- Dia 59943 Kalmisto, kuvattu idästä.
- Dia 59944 Kalmiston keskiosan pohjoispuolista tasannetta, kuvattu pohjoisesta.
- Dia 59945 Kalmiston pohjoispuolista tasannetta, vasemmalla kalmiston koillisosaa, kuvattu idästä.
- Dia 59946 Kalmiston keski- ja itäosaa, kuvattu idästä.
- Dia 59947 Koekuoppa 7, kuvattu pohjoisesta.
- Dia 59948 Koekuoppa 32, kuvattu kaakosta.
- Dia 59949 Koekuoppa 34, kuvattu etelästä.
- Dia 59950 Koekuoppa 39, kuvattu etelästä.
- Dia 59951 Koekuoppa 11, kuvattu etelästä.
- Dia 59952 Koekuoppa 16, kuvattu etelästä.
- Dia 59953 Koekuoppa 7, kuvattu luoteesta.
- Dia 59954 Koekuoppa 10, kuvattu pohjoisesta.
- Dia 59955 Hiidenmäen kalmiston löytäjä Paavo Ihlberg, vasemmalla Jan-Erik Nyman.
- Dia 59956 Piirtäjä Kalle Luoto muistiinpanoja kirjoittamassa.
- Dia 59957 Kalmiston keskiosaa, vasemmalla Jan-Erik Nyman, kuvattu pohjoisesta.
- Dia 59958 Riikka Mustonen kaivaa koekuoppaa 4, kuvattu etelästä.
- Dia 59959 Kalmiston keski- ja länsiosaa, kuvattu pohjoisesta.
- Dia 59960 Anu Kehusmaa kaivaa koekuoppaa 11, kuvattu itäkoillisesta.
- Dia 59961 Kalmiston pohjoispuolista tasannetta ja kalmiston koillisosaa, vasemmalla Paavo Ihlberg, Riikka Mustonen, Annika Ihlberg ja Tapani Rostedt, kuvattu luoteesta.
- Dia 59962 Anu Kehusmaa koekuoppien 2 ja 11 luona, kuvattu koillisesta.
- Dia 59963 Kalmiston länsipuolella olevaa kallionreunaa, päälínjan alkupiste, kuvattu luoteesta.
- Dia 59964 Koekuoppa 3, kuvattu lännestä.
- Dia 59965 Koekuoppa 4, kuvattu lännestä.
- Dia 59966 Koekuoppa 22, kuvattu itäkaakosta.
- Dia 59967 Paavo Ihlberg kaivaa koekuoppaa 31, kuvattu etelästä.
- Dia 59968 Kalmiston länsi- ja keskiosaa, kuvattu lännestä.

- Dia 59969 Kalmiston länsi- ja keskiosaa, kuvattu kaakosta.
- Dia 59970 Kalmiston länsipuolella olevaa kallionreunaa, kuvattu koillisesta.
- Dia 59971 Kalmiston länsipuolella olevaa kallionreunaa, kuvattu koillisesta.
- Dia 59972 Kalmiston pohjoispuolista tasannetta ja koekuoppa 16, kuvattu etelästä.
- Dia 59973 Annika Ihlberg seulomassa.



- Kuva 1 /F. 143270 Pronssiesineen katkelma (KM34857:250, ruutu 493/226) in situ, kuvattu etelästä.
- Kuva 2 /F. 143271 Jan-Erik Nyman kaivaa ruudun 495/231–232 kerrosta 0, kuvattu kaakosta.
- Kuva 3 /F. 143272 Matias Järvinen kaivaa ruudun 493/227 kerrosta 1, vasemmalla Paavo Ihlberg seuloo ja taustalla Kalle Luoto piirtää kalmiston länsiosaa, kuvattu idästä.
- Kuva 4 /F. 143273 Matias Järvinen kaivaa ruudun 493/227 kerrosta 1, vasemmalla Paavo Ihlberg seuloo ja taustalla Kalle Luoto piirtää kalmiston länsiosaa, kuvattu idästä.
- Kuva 5 /F. 143274 Matias Järvinen kaivaa ruudun 493/227 kerrosta 1, kuvattu kaakosta.
- Kuva 6 /F. 143275 Paavo Ihlberg seuloo ja taustalla Kalle Luoto piirtää kalmiston länsiosaa, kuvattu idästä.
- Kuva 7 /F. 143276 Outi Peltola kaivaa ruudun 493–494/230 ja Jan-Erik Nyman ruudun 495/231–232 kerrosta 0, kuvattu lounaasta.
- Kuva 8 /F. 143277 Kalle Luoto piirtää kalmiston länsiosaa, taustalla Matias Järvinen kaivaa ruudun 493/227 kerrosta 1 ja oikealla Paavo Ihlberg seuloo, kuvattu lännestä.
- Kuva 9 /F. 143278 Outi Peltola kaivaa ruudun 493–494/230 kerrosta 0, kuvattu idästä.
- Kuva 10 /F. 143279 Matias Järvinen kaivaa ruudun 493/227 kerrosta 1, vasemmalla Paavo Ihlberg ruudun 492/228 tasoa 1 ja taustalla Kalle Luoto piirtää kalmiston länsiosaa, kuvattu idästä.
- Kuva 11 /F. 143280 Matias Järvinen kaivaa ruudun 493/227 kerrosta 1, kuvattu koillisesta.
- Kuva 12 /F. 143281 Matias Järvinen kaivaa ruudun 493/227 kerrosta 1, kuvattu pohjoiskoillisesta.
- Kuva 13 /F. 143282 Kalle Luoto piirtää kalmiston länsiosan ruudussa 493/225, kuvattu koillisesta.
- Kuva 14 /F. 143283 Jan-Erik Nyman kaivaa ruudun 495/231–232 tasoa 1, kuvattu etelästä.
- Kuva 15 /F. 143284 Kalmiston koillispuolelle pystytetty seulontapiste, kuvattu etelästä.
- Kuva 16 /F. 143285 Taina Turkki, Elina Kiiski †, Annika Ihlberg ja Hanna Pyy seulomassa, kuvattu eteläkaakosta.
- Kuva 17 /F. 143286 Kalmiston itäosan kerrosta 0 kaivetaan, kuvattu itäkoillisesta.
- Kuva 18 /F. 143287 Kalmiston itäosan kerrosta 0 kaivetaan, kuvattu itäkoillisesta.
- Kuva 19 /F. 143288 Koekuopan 2 pyöreä pronssisolki (KM 34857:2347) in situ, kuvattu etelästä.
- Kuva 20 /F. 143289 Koekuopan 2 veitsenruoto (KM 34857:2348) in situ, kuvattu idästä.
- Kuva 21 /F. 143290 Kalmiston länsiosaa, taso 1, kuvattu pohjoisesta.
- Kuva 22 /F. 143291 Kalmiston keski- ja länsiosaa, taso 1, kuvattu pohjoisesta.
- Kuva 23 /F. 143292 Kalmiston keskiosaa, taso 1, kuvattu pohjoisesta.

- Kuva 24 /F. 143293 Kalmiston itäosaa, taso 1, kuvattu lännestä.
- Kuva 25 /F. 143294 Kalmiston länsi- ja keskiosaa, taso 1, kuvattu lännestä.
- Kuva 26 /F. 143295 Kalmiston keski- ja länsiosaa, taso 1, kuvattu idästä.
- Kuva 27 /F. 143296 Kalmiston keskiosaa, taso 1, kuvattu etelästä.
- Kuva 28 /F. 143297 Kalmiston länsi- ja keskiosaa, taso 1, kuvattu kaakosta.
- Kuva 29 /F. 143298 Kalmiston keski- ja itäosan luoteiskulmaa, taso 1, kuvattu kaakosta.
- Kuva 30 /F. 143299 Kalmisto, kuvattu idästä.
- Kuva 31 /F. 143300 Kalmiston keski- ja itäosan luoteiskulmaa, taso 1, kuvattu pohjoisesta.
- Kuva 32 /F. 143301 Kalmiston keski- ja länsiosaa, taso 1, kuvattu pohjoiskoillisesta.
- Kuva 33 /F. 143302 Kalmiston länsiosaa, taso 1, kuvattu pohjoiskoillisesta.
- Kuva 34 /F. 143303 Kalmiston keskiosaa, taso 1, kuvattu pohjoisesta.
- Kuva 35 /F. 143304 Kalmiston keskiosaa, taso 1, kuvattu pohjoisesta.
- Kuva 36 /F. 143305 Kalmiston länsi- ja keskiosaa, taso 1, kuvattu lännestä.
- Kuva 37 /F. 143306 Kalmiston keskiosaa, taso 1, kuvattu etelästä.
- Kuva 38 /F. 143307 Kalmiston keskiosaa, taso 1, kuvattu idästä.
- Kuva 39 /F. 143308 Kalmiston keski- ja länsiosaa, taso 1, kuvattu itäkoillisesta.
- Kuva 40 /F. 143309 Kalmiston keski- ja itäosaa, taso 1, kuvattu itäkaakosta.
- Kuva 41 /F. 143310 Paavo Ihlberg, Jan-Erik Nyman ja Kalle Luoto tutkivat koekuopan 2 veitseeä, kuvattu idästä.
- Kuva 42 /F. 143311 Paavo Ihlberg, Jan-Erik Nyman ja Kalle Luoto tutkivat koekuopan 2 veitseeä, kuvattu itäkaakosta.
- Kuva 43 /F. 143312 Kalmiston länsiosa tasossa 1, kuvattu pohjoisesta.
- Kuva 44 /F. 143313 Kalmiston keski- ja länsiosa tasossa 1, kuvattu pohjoisesta.
- Kuva 45 /F. 143314 Kalmiston keskiosa tasossa 1, kuvattu pohjoisesta.
- Kuva 46 /F. 143315 Kalmiston länsipääty tasossa 1, kuvattu pohjoisesta.
- Kuva 47 /F. 143316 Kalmiston länsiosa tasossa 1, kuvattu pohjoisesta.
- Kuva 48 /F. 143317 Kalmiston keskiosa tasossa 1, taustalla kalliojyrkäne ja lehtometsä, kuvattu pohjoisesta.
- Kuva 49 /F. 143318 Kalmiston keskiosa tasossa 1, taustalla kalliojyrkäne ja lehtometsä, kuvattu pohjoisesta.

- Kuva 50 /F. 143319 Kalmiston keskiosa tasossa 1, taustalla kallionjyrkänne ja lehtometsä, kuvattu pohjoisesta.
- Kuva 51 /F. 143320 Kalmiston itäosa tasossa 1, taustalla laakea kivi, kuvattu lännestä.
- Kuva 52 /F. 143321 Kalmiston itäosa tasossa 1, taustalla laakea kivi, kuvattu lännestä.
- Kuva 53 /F. 143322 Kalmiston koillisosa tasossa 1, kuvattu lännestä.
- Kuva 54 /F. 143323 Kalmiston länsipääty tasossa 1, kuvattu koillisesta.
- Kuva 55 /F. 143324 Kalmiston länsiosaa tasossa 2, kuvattu pohjoiskoillisesta.
- Kuva 56 /F. 143325 Kalmiston keskiosaa tasossa 2, kuvattu pohjoisesta.
- Kuva 57 /F. 143326 Kalmiston itäosaa peitettynä, kuvattu länsiluoteesta.
- Kuva 58 /F. 143327 Kalmiston itäosaa peitettynä, taustalla laakea kivi, kuvattu lännestä.
- Kuva 59 /F. 143328 Kalmiston keskiosa tasossa 2, taustalla kallionjyrkänne ja lehtometsä, kuvattu pohjoisesta.
- Kuva 60 /F. 143329 Kalmiston keskiosa tasossa 2, taustalla kallionjyrkänne ja lehtometsä, kuvattu pohjoisesta.
- Kuva 61 /F. 143330 Kalmiston keskiosaa peitettynä, taustalla vasemmalla kallionjyrkänne ja lehtometsä, kuvattu koillisesta.
- Kuva 62 /F. 143331 Kalmiston pohjoispuolen tasannetta, taustalla kallionjyrkänne ja lehtometsä, kuvattu pohjoisesta.
- Kuva 63 /F. 143332 Kalmiston pohjoispuolen tasannetta, taustalla kallionjyrkänne ja lehtometsä, kuvattu pohjoiskoillisesta.
- Kuva 64 /F. 143333 Kalmiston pohjoispuolelle pystytetty muinaisjäännostaulu, taustalla kallionjyrkänne ja lehtometsä, kuvattu pohjoisluoteesta.
- Kuva 65 /F. 143334 Kalmiston itäpuolista maastoa, taustalla lehtometsä, kuvattu lännestä.
- Kuva 66 /F. 143335 Kalmiston koillispuolista maastoa, taustalla Kalliolan tilan päärakennus, kuvattu lounaasta.
- Kuva 67 /F. 143336 Kalmiston länsipuolista maastoa, taustalla lehtometsä ja sen takana Jämsänjoki, kuvattu koillisesta.
- Kuva 68 /F. 143337 Kalmiston länsipuolista maastoa, taustalla vasemmalla lehtometsä, kuvattu idästä.
- Kuva 69 /F. 143338 Kalmiston pohjoispuolelle pystytetty muinaisjäännostaulu, kalmiston pohjoispuolinen tasanne, taustalla kallionjyrkänne ja lehtometsä, kuvattu pohjoisluoteesta.

- Dia 59974 Pronssiesineen katkelma (KM34857:250, ruutu 493/226) in situ, kuvattu etelästä.
- Dia 59975 Pronssiesineen katkelma (KM34857:250, ruutu 493/226) in situ, kuvattu etelästä.
- Dia 59976 Pronssiesineen katkelma (KM34857:250, ruutu 493/226) in situ, kuvattu etelästä.
- Dia 59977 Jan-Erik Nyman kaivaa ruudun 495/231–232 kerrosta 0, kuvattu pohjoisesta.
- Dia 59978 Jan-Erik Nyman kaivaa ruudun 495/231–232 kerrosta 0, kuvattu pohjoisesta.
- Dia 59979 Outi Peltola kaivaa ruudun 493–494/230 kerrosta 1, kuvattu idästä.
- Dia 59980 Matias Järvinen kaivaa ruudun 493/227 kerrosta 1, kuvattu idästä.
- Dia 59981 Matias Järvinen kaivaa ruudun 493/227 kerrosta 1, kuvattu kaakosta.
- Dia 59982 Kalmiston länsiosan ruutuja piirtämisen aikana, kuvattu eteläkaakosta.
- Dia 59983 Kalmiston koillispuolelle pystytetty seulontapiste, kuvattu etelästä.
- Dia 59984 Taina Turkki, Elina Kiiski †, Annika Ihlberg ja Hanna Pyy seulomassa, kuvattu eteläkaakosta.
- Dia 59985 Kalmiston pohjoispuolen tasannetta ja koekuopat 11 ja 2, taustalla kallionjyrkäne ja lehtomet-  
sä, kuvattu pohjoisluoteesta.
- Dia 59986 Paavo Ihlberg metallinpaljastimen kanssa ja Matias Järvinen kaivaa ruudun 493/227 kerrosta  
1, kuvattu pohjoiskoillisesta.
- Dia 59987 Paavo Ihlberg metallinpaljastimen kanssa ja Matias Järvinen kaivaa ruudun 493/227 kerrosta  
1, kuvattu pohjoiskoillisesta.
- Dia 59988 Kalmiston keskiosaa tasossa 1, kuvattu pohjoisesta.
- Dia 59989 Kalmiston keski- ja itäosaa tasossa 1, kuvattu lounaasta.
- Dia 59990 Kalmiston keskiosaa tasossa 1, kuvattu pohjoisesta.
- Dia 59991 Kalmiston keskiosaa tasossa 1, kuvattu pohjoisesta.
- Dia 59992 Kalmiston itä- ja keskiosaa tasossa 1, kuvattu luoteesta.
- Dia 59993 Kalmiston keski- ja länsiosaa tasossa 1, kuvattu idästä.
- Dia 59994 Kalmiston keskiosaa tasossa 1, kuvattu etelästä.
- Dia 59995 Kalmiston keski- ja länsiosaa tasossa 1, kuvattu idästä.
- Dia 59996 Kalmiston länsi- ja keskiosaa tasossa 1, kuvattu lännestä.
- Dia 59997 Kalmiston keskiosaa tasossa 1, kuvattu pohjoisesta.
- Dia 59998 Kalmiston keskiosaa tasossa 1, kuvattu idästä.

- Dia 59999 Kalmiston keskiosaa tasossa 1, kuvattu pohjoisesta.
- Dia 60000 Kalmiston keskiosaa tasossa 1, kuvattu pohjoisesta.
- Dia 60001 Kalmiston keskiosaa tasossa 1, kuvattu pohjoisesta.
- Dia 60002 Kalmiston itä- ja keskiosaa tasossa 1, kuvattu länsiluoteesta.
- Dia 60003 Kalmiston keskiosaa, kuvattu pohjoisesta.
- Dia 60004 Kalmiston keskiosaa, kuvattu pohjoisesta.
- Dia 60005 Kalmiston länsiosaa, kuvattu pohjoisesta.
- Dia 60006 Matias Järvinen kaivaa ruudun 494/231 kerrosta 1, oikealla laakakivi, kuvattu etelästä.
- Dia 60007 Kalmiston koillispuolelle pystytetty seulontapiste, kuvattu etelästä.
- Dia 60008 Kalmiston länsiosaa, vasemmalta Paavo Ihlberg, Jan-Erik Nyman ja Kalle Luoto, kuvattu itä-koillisesta.
- Dia 60009 Kalmiston keskiosaa, kuvattu pohjoisesta.
- Dia 60010 Koekuoppaa 2 piirretään, vasemmalta valokuvaaja, Kalle Luoto ja Jan-Erik Nyman, kuvattu länsiluoteesta.
- Dia 60011 Jan-Erik Nyman kaivaa ruutuja 496/229–230, kuvattu lännestä.
- Dia 60012 Koekuopan 2 pyöreä pronssisolki (KM 34857:2347) in situ, kuvattu etelästä.
- Dia 60013 Koekuopan 2 pyöreä pronssisolki (KM 34857:2347) in situ, kuvattu etelästä.
- Dia 60014 Koekuopan 2 veitsenruoto (KM 34857:2348) in situ, kuvattu idästä.
- Dia 60015 Annika Ihlberg ja Hanna Pyy seulomassa, kuvattu eteläkaakosta.
- Dia 60016 Annika Ihlberg ja Hanna Pyy seulomassa, kuvattu eteläkaakosta.
- Dia 60017 Koekuopan 2 veitsenruoto (KM 34857:2348) in situ, kuvattu idästä.
- Dia 60018 Jan-Erik Nyman kaivaa ruutuja 496/229–230, kuvattu idästä.
- Dia 60019 Kalle Luoto ja Paavo Ihlberg kaivavat koekuoppaa 2, kuvattu koillisesta.
- Dia 60020 Taina Turkki ja Maria Valkonen kaivavat kalmiston eteläpuolista osa, kuvattu pohjoisesta.
- Dia 60021 Outi Peltola kaivaa ruudun 494/230 kerrosta 1, kuvattu länsilounaasta.
- Dia 60022 Kalmiston keskiosan eteläistä kalliopintaa puhdistetaan, kuvattu pohjoisesta.
- Dia 60023 Kalmiston länsiosaa, kuvattu pohjoisesta.
- Dia 60024 Kalmiston keskiosaa, kuvattu pohjoisesta.
- Dia 60025 Kalmiston keskiosaa, kuvattu pohjoisesta.

- Dia 60026 Kalmiston keskiosaa, kuvattu pohjoisesta.
- Dia 60027 Kalmiston länsi- ja keskiosaa, kuvattu lännestä.
- Dia 60028 Kalmiston länsi- ja keskiosaa, kuvattu lännestä.
- Dia 60029 Kalmiston keskiosan eteläpuolinen kalliopinta puhdistettuna, kuvattu lännestä.
- Dia 60030 Kalmiston länsi- ja keskiosaa tasossa 2, kuvattu lounaasta.
- Dia 60031 Kalmiston keskiosaa tasossa 2, kuvattu etelästä.
- Dia 60032 Kalmiston keski- ja länsiosaa tasossa 2, kuvattu idästä.
- Dia 60033 Kalmiston keskiosan eteläistä kalliopintaa, kuvattu itäkoillisesta.
- Dia 60034 Kalmiston keskiosaa tasossa 2, kuvattu itäkaakosta.
- Dia 60035 Kalmiston itäosaa tasossa 1 ja keskiosaa tasossa 2, kuvattu pohjoisesta.
- Dia 60036 Kalmiston keskiosaa tasossa 2, kuvattu itäkoillisesta.
- Dia 60037 Kalmiston keskiosaa tasossa 2, kuvattu pohjoisesta.
- Dia 60038 Kalmiston itäosaa tasossa 2, kuvattu lännestä.
- Dia 60039 Kalmiston keskiosaa tasossa 2, kuvattu pohjoisluoteesta.
- Dia 60040 Kalmiston keskiosaa tasossa 2, kuvattu pohjoisesta.
- Dia 60041 Kalmiston keski- ja länsiosaa tasossa 2, kuvattu koillisesta.
- Dia 60042 Jan-Erik Nyman vasemmalla, Kalle Luoto ja Paavo Ihlberg kaivavat koekuoppaa 2, oikealla Matias Järvinen, kuvattu lounaasta.
- Dia 60043 Jan-Erik Nyman vasemmalla, Kalle Luoto ja Paavo Ihlberg kaivavat koekuoppaa 2, kuvattu lounaasta.
- Dia 60044 Jan-Erik Nyman vasemmalla, Kalle Luoto ja Paavo Ihlberg kaivavat koekuoppaa 2, kuvattu lounaasta.
- Dia 60045 Päälinjan itäpääty, kuvattu idästä.
- Dia 60046 Päälinjan länsiosaa, kuvattu idästä.
- Dia 60047 Päälinjan alku eli länsipääty, kuvattu lännestä.
- Dia 60048 Päälinjan keskikohta, kuvattu lännestä.
- Dia 60049 Kalmiston länsipuolista kalliota, kuvattu itäkoillisesta.
- Dia 60050 Kalmiston keskiosaa tasossa 3, kuvattu pohjoisesta.
- Dia 60051 Kalmiston keskiosaa tasossa 3, kuvattu pohjoisesta.

- Dia 60052 Kalmiston itäosaa peitettynä, kuvattu lännestä.
- Dia 60053 Kaivausten piirtäjä Kalle Luoto, Hiidenmäen löytäjä Paavo Ihlberg ja tutkimusavustaja Hanna Pyy juuri pystytetyn muinaisjäännöstaulun vieressä, kuvattu pohjoisluoteesta.
- Dia 60054 Kaivausten piirtäjä Kalle Luoto, Hiidenmäen löytäjä Paavo Ihlberg ja tutkimusavustaja Hanna Pyy juuri pystytetyn muinaisjäännöstaulun vieressä, kuvattu pohjoisluoteesta.
- Dia 60055 Kaivausten lopulla pystytetty muinaisjäännöstaulu ja taustalla kalmiston keskiosaa, kuvattu pohjoisesta.

- Kuva 1 /F. 143339 Kalmiston itäosaa, taso 1, kuvattu lännestä.
- Kuva 2 /F. 143340 Kalmiston itäosaa, taso 1, kuvattu länsiluoteesta.
- Kuva 3 /F. 143341 Kalmiston keskiosaa, taso 1, kuvattu pohjoisesta.
- Kuva 4 /F. 143342 Kalmiston keski- ja itäosaa, taso 1, kuvattu etelälounaasta.
- Kuva 5 /F. 143343 Kalmiston itäosaa, taso 1, taustalla Kalliolan päärakennuksen länsipääty, kuvattu etelälounaasta.
- Kuva 6 /F. 143344 Kalmiston itäosaa, taso 1, kuvattu idästä.
- Kuva 7 / F. 143345 Kalmiston itäosaa (koillisnurkka), taso 1, kuvattu idästä.
- Kuva 8 / F. 143346 Kalmisto, taso 1, kuvattu koillisesta.
- Kuva 9 / F. 143347 Kalmiston itä- ja keskiosaa, taso 1, kuvattu koillisesta.
- Kuva 10 / F. 143348 Kalmiston itä- ja keskiosaa, taso 1, kuvattu pohjoisesta.
- Kuva 11 / F. 143349 Kalmiston itä- ja keskiosaa, taso 1, kuvattu luoteesta.
- Kuva 12 / F. 143350 Kalmiston itäosaa, taso 2, kuvattu lännestä.
- Kuva 13 / F. 143351 Kalmiston keski- ja itäosaa, taso 2, kuvattu lounaasta.
- Kuva 14 / F. 143352 Kalmiston itäosaa, taso 2, kuvattu idästä.
- Kuva 15 / F. 143353 Kalmiston itäosaa, taso 2, kuvattu idästä.
- Kuva 16 / F.143354 Paalun 493/232 ympäristöä, taso 2, kuvattu etelästä.
- Kuva 17 / F. 143355 Ruudut 493–494/231-232, taso 2, kuvattu etelästä.
- Kuva 18 /F. 143356 Ruudut 493/231-233, taso 2, vasemmalla laakakiven itäreuna, kuvattu etelälounaasta.
- Kuva 19 /F. 143357 Kalmiston itäosaa, taso 2, kuvattu pohjoisesta.
- Kuva 20 /F. 143358 Kalmiston itä- ja keskiosaa, taso 2, kuvattu pohjoisesta.
- Kuva 21 /F. 143359 Kalmiston keskiosaa, taso 3, kuvattu pohjoisesta.
- Kuva 22 /F. 143360 Kalmiston keski- ja itäosaa, taso 3, kuvattu etelälounaasta.
- Kuva 23 /F. 143361 Paalun 493/230 ympäristöä, taso 3, kuvattu etelälounaasta.
- Kuva 24 /F. 143362 Ruudun 493/231 ympäristöä, taso 3, kuvattu idästä.
- Kuva 25 /F. 143363 Ruutujen 492–493/232–233 ympäristöä, taso 3, kuvattu etelästä.
- Kuva 26 /F. 143364 Ruutujen 493–494/232 ympäristöä, taso 3, kuvattu etelästä.
- Kuva 27 /F. 143365 Kalmisto, taso 3, kuvattu idästä.



- Kuva 28 /F. 143366 Kalmiston itä- ja koillisosaa, taso 3, kuvattu idästä.
- Kuva 29 /F. 143367 Kalmiston itä- ja koillisosaa, taso 3, kuvattu lännestä.
- Kuva 30 /F. 143368 Kalmiston itäosaa, taso 3, kuvattu lännestä.
- Kuva 31 /F. 143369 Kalmiston itä- ja keskiosaa, taso 3, kuvattu pohjoisesta.
- Kuva 32 / F. 143370 Ruudut 497/234–235, taso 2, kuvattu idästä.
- Kuva 33 / F. 143371 Paalun 497/235 ympäristöä, taso 4, kuvattu idästä.
- Kuva 34 / F. 143372 Paalun 497/235 ympäristöä, taso 4, kuvattu lännestä.
- Kuva 35 / F. 143373 Paalun 497/235 ympäristöä, taso 4, kuvattu lännestä.
- Kuva 36 / F.143374 Kalmiston itäosan luoteisnurkkaa, taso 5, kuvattu lännestä.
- Kuva 37 /F. 143375 Kalmiston itäosaa, taso 5, kuvattu lännestä.
- Kuva 38 /F. 143376 Kalmiston keskiosaa, taso 5, kuvattu pohjoisesta.
- Kuva 39 /F. 143377 Kalmiston itä- ja keskiosaa, taso 5, kuvattu pohjoinen.
- Kuva 40 / F. 143378 Kalmiston keski- ja itäosaa, taso 5, kuvattu lännestä.
- Kuva 41 /F. 143379 Kalmiston itäosaa, taso 5, kuvattu etelälounaasta.
- Kuva 42 /F. 143380 Kalmiston itäosaa (kaakkoisnurkkaa), taso 5, kuvattu lännestä.
- Kuva 43 /F. 143381 Kalmiston itäosaa, taso 5, kuvattu etelästä.
- Kuva 44 /F. 143382 Kalmiston itäosaa, taso 5, kuvattu etelälounaasta.
- Kuva 45 /F. 143383 Kalmiston keski- ja itäosaa, taso 5, kuvattu itäkoillisesta.
- Kuva 46 /F. 143384 Kalmiston keski- ja itäosaa, taso 5, kuvattu itäkaakosta.
- Kuva 47 /F. 143385 Paalun 494/233 ympäristöä, taso 6, kuvattu pohjoisesta.
- Kuva 48 /F. 143386 Paalun 494/233 ympäristöä, taso 6, kuvattu pohjoisesta.
- Kuva 49 /F. 143387 Paalun 494/233 ympäristöä, taso 6, kuvattu idästä.
- Kuva 50 /F. 143388 Kalmiston keski- ja itäosaa, taso 6, kuvattu itäkaakosta.
- Kuva 51 /F. 143389 Kalmiston itäosaa, taso 6, kuvattu lännestä.
- Kuva 52 /F. 143390 Kalmiston keskiosaa, ruudut 493/228–232, taso 7, kuvattu lännestä.
- Kuva 53 /F. 143391 Kalmiston keskiosaa, ruudut 493/229–232, taso 7, kuvattu lännestä.
- Kuva 54 /F. 143392 Kalmiston itäosaa, ruudut 493/230–232, taso 7, kuvattu lännestä.
- Kuva 55 /F. 143393 Kalmiston keskiosaa, ruudut 493/229–231, taso 7, kuvattu etelästä.
- Kuva 56 /F. 143394 Kalmiston keskiosaa, ruudut 493/229–232, taso 7, kuvattu idästä.

Kuva 57 /F. 143395 Kalmiston itä- ja keskiosaa, taso 7, kuvattu idästä.

Kuva 58 /F. 143396 Kalmiston itäosan koillisnurkkaa, ruudut 497/234–235, taso 7, kuvattu idästä.

Kuva 59 /F. 143397 Kalmiston itäosaa, taso 7, kuvattu pohjoisesta.

Kuva 60 /F. 143398 Kalmiston itäosaa, taso 7, kuvattu lännestä.

Kuva 61 /F. 143399 Kalmiston keski- ja itäosaa, ruudut 492–493/228–236, taso 8, kuvattu lännestä.

Kuva 62 /F. 143400 Kalmiston keskiosaa, ruudut 492–493/229–232, taso 8, kuvattu lännestä.

Kuva 63 /F. 143401 Kalmiston keskiosaa, ruudut 492/231–232, taso 8, kuvattu lännestä.

Kuva 64 /F. 143402 Kalmiston itäosan koillisnurkkaa, ruudut 492/230–231, taso 8, kuvattu lännestä.

Kuva 65 /F. 143403 Kalmiston keskiosaa, ruutu 492/230–231, taso 8, kuvattu idästä.

Kuva 66 /F. 143404 Kalmiston keskiosaa, ruutu 492/231, taso 8, kuvattu idästä.

Kuva 67 /F. 143405 Kalmiston itäosaa, taso 8/9, kuvattu idästä.

## DIAKUVALUETTELO 2004

Jämsä Hiidenmäki  
kuvaaja: Simo Vanhatalo 2004  
positiivikoko: 24 x 36

- Dia 60056 Kalmiston itä- ja keskiosaa, taso 1, kuvattu pohjoisesta.
- Dia 60057 Kalmiston itäosaa, taso 1, kuvattu lännestä.
- Dia 60058 Kalmiston keski- ja itäosaa, taso 1, kuvattu lännestä.
- Dia 60059 Kalmiston itäosaa, taso 1, kuvattu lännestä.
- Dia 60060 Kalmiston itä- ja keskiosaa, taso 1, kuvattu koillisesta.
- Dia 60061 Kalmiston itäosaa, taso 2, kuvattu lännestä.
- Dia 60062 Kalmiston itä- ja keskiosaa, taso 2, kuvattu pohjoisluoteesta.
- Dia 60063 Kalmiston keski- ja itäosaa, taso 2, kuvattu lounaasta.
- Dia 60064 Kalmiston keskiosaa, ruudut 493/228–229, taso 2, kuvattu etelästä.
- Dia 60065 Kalmiston keski- ja itäosaa, ruudut 493–495/230–233, taso 2, kuvattu etelästä.
- Dia 60066 Kalmiston keskiosaa, ruutu 492/231, taso 2, kuvattu etelästä.
- Dia 60067 Kalmiston itäosaa, taso 2, kuvattu idästä.
- Dia 60068 Kalmiston itäosaa ja koillisnurkkaa, taso 2, kuvattu etelästä.
- Dia 60069 Kalmiston itäosaa, taso 2, kuvattu idästä.
- Dia 60070 Kalmiston itä- ja koillisosaa, taso 2, kuvattu pohjoisesta.
- Dia 60071 Kalmiston itä- ja keskiosaa, taso 2, kuvattu pohjoisesta.
- Dia 60072 Kalmiston itäosaa, taso 3, kuvattu lännestä.
- Dia 60073 Kalmiston itä- ja keskiosaa, taso 3, kuvattu luoteesta.
- Dia 60074 Kalmiston keskiosaa, taso 3, kuvattu pohjoisesta.
- Dia 60075 Kalmiston keski- ja länsiosaa, taso 3, kuvattu pohjoiskoillisesta.
- Dia 60076 Kalmiston itä- ja keskiosaa, taso 3, kuvattu pohjoisesta.
- Dia 60077 Kalmiston itäosaa, taso 3, kuvattu pohjoisesta.
- Dia 60078 Kalmiston itä- ja koillisosaa, taso 3, kuvattu pohjoisesta.
- Dia 60079 Kalmiston itä- ja keskiosaa, etualalla ruudut 495/235–234, taso 3, kuvattu itäkoillisesta.
- Dia 60080 Kalmiston itäosaa, taso 3, kuvattu idästä.
- Dia 60081 Kalmiston itä- ja koillisosaa, ruudut 494–495/232–235, taso 3, kuvattu etelästä.
- Dia 60082 Kalmiston keski- ja itäosaa, etualalla ruutu 493/231, oikealla laakakiven länsireunaa, taso 3, kuvattu kaakosta.

- Dia 60083 Kalmiston itäosaa, taso 3, kuvattu etelästä.
- Dia 60084 Kalmiston keskiosaa, ruudut 492–493/229–231, taso 3, kuvattu idästä.
- Dia 60085 Kalmiston keski- ja itäosaa, ruudut 492–493/228–231, taso 3, kuvattu lännestä.
- Dia 60086 Kalmiston koillisnurkkaa, ruudut 497–498/234–235, taso 4, kuvattu idästä.
- Dia 60087 Kalmiston koillisnurkkaa ruudut 497–498/234–235, taso 4, kuvattu etelästä.
- Dia 60088 Kalmiston koillisnurkkaa ruudut 497–498/234–235, taso 4, kuvattu lännestä.
- Dia 60089 Kalmiston itäosaa, oikealla laakakiven itäreuna, taso 4, kuvattu pohjoisesta.
- Dia 60090 Kalmiston itäosaa, ruudut 494/232–234, vasemmalla laakakiven itäreuna, taso 4, kuvattu etelästä.
- Dia 60091 Kalmiston itä- ja koillisosaa, ruudut 495–496/234–235, taso 5–6, kuvattu lännestä.
- Dia 60092 Kalmiston itäosaa, oikealla laakakiven itäreuna, taso 6, kuvattu pohjoisesta.
- Dia 60093 Kalmiston itäosaa, taustalla laakakiven itäreuna, taso 6, kuvattu idästä.
- Dia 60094 Kalmiston itäosaa, taso 6, kuvattu länsiluoteesta.
- Dia 60095 Kalmiston itä- ja keskiosaa, taso 6, kuvattu pohjoisesta.
- Dia 60096 Kalmiston itäosaa, taso 6, kuvattu luoteesta.
- Dia 60097 Kalmiston keskiosaa, taso 6, kuvattu pohjoisesta.
- Dia 60098 Kalmiston keskiosaa, taso 6, kuvattu lännestä.
- Dia 60099 Kalmiston keskiosaa, ruudut 492–493/228–232, taso 6, kuvattu lännestä.
- Dia 60100 Kalmiston itäosaa, ruudut 494–495/230–232, laakakivi, taso 6, kuvattu lännestä.
- Dia 60101 Kalmiston itäosaa, ruudut 492/229–230, taso 6, kuvattu etelästä.
- Dia 60102 Kalmiston itäosaa, ruudut 492–494/228–234, taso 6, kuvattu lounaasta.
- Dia 60103 Kalmiston itäosaa, ruudut 492–493/230–234, taso 6, kuvattu lännestä.
- Dia 60104 Kalmiston keski- ja itäosaa, ruudut 492–493/230–234, taso 6, kuvattu kaakosta.
- Dia 60105 Kalmiston itä- ja koillisosaa, ruudut 492–493/232–234, taso 6, kuvattu etelästä.
- Dia 60106 Kalmiston keski- ja itäosaa, ruudut 492–494/229–234, oikealla laakakivi, taso 6, kuvattu idästä.
- Dia 60107 Kalmiston itäosaa, ruudut 493–495/230–235, taso 6, kuvattu idästä.
- Dia 60108 Kalmiston itäosaa, ruudut 493–497/234–235, taso 6 ja osittain 5, kuvattu etelästä.
- Dia 60109 Kalmiston itäosaa, taso 6, kuvattu idästä.
- Dia 60110 Kalmiston itäosaa, ruudut 495–497/234–235, taso 6, kuvattu idästä.

- Dia 60111 Kalmiston itä/koillisosaa, taso 6, kuvattu koillisesta.
- Dia 60112 Kalmiston itäosaa, ruudut 493–497/234–235, taso 6, kuvattu pohjoisesta.
- Dia 60113 Kalmiston itä - ja keskiosaa, taso 6, kuvattu pohjoiskoillisesta.
- Dia 60114 Kalmiston itäosaa, taso 6, kuvattu lännestä.
- Dia 60115 Kalmiston itä - ja keskiosaa, taso 6, kuvattu länsiluoteesta.
- Dia 60116 Kalmiston keskiosaa, taso 6, kuvattu pohjoisesta.
- Dia 60117 Kalmiston keski- ja itäosan eteläreunaa, taso 6, kuvattu lännestä.
- Dia 60118 Kalmiston keski- ja itäosan eteläreunaa, taso 6, kuvattu lännestä.
- Dia 60119 Kalmiston keski- ja itäosan eteläreunaa, taso 6, kuvattu lännestä.
- Dia 60120 Kalmiston itäosaa, ruudut 492/229–230, taso 6, kuvattu etelästä.
- Dia 60121 Kalmiston itäosaa, ruudut 492/230–231, taso 6, kuvattu lännestä.
- Dia 60122 Kalmiston itäosaa, ruudut 493–495/230–235, taso 6, kuvattu etelälounaasta.
- Dia 60123 Kalmiston itäosaa, ruudut 493–494/230–233, taso 6, kuvattu etelästä.
- Dia 60124 Kalmisto, taso 6, kuvattu itäkoillisesta.
- Dia 60125 Kalmiston itä/koillisosaa, ruudut 497/234–235, taso 6, kuvattu idästä.
- Dia 60126 Kalmiston itä- ja keskiosaa, taso 6, kuvattu pohjoisesta.
- Dia 60127 Kalmiston itäosaa, taso 6, kuvattu lännestä.
- Dia 60128 Kalmiston itä- ja keskiosaa, taso 6, kuvattu länsiluoteesta.
- Dia 60129 Kalmiston keskiosan eteläreunaa, taso 6, kuvattu lännestä.
- Dia 60130 Kalmiston keskiosan eteläreunaa, taso 7, kuvattu lännestä.
- Dia 60131 Kalmiston keskiosaa, ruudut 492/229–233, taso 7, kuvattu lännestä.
- Dia 60132 Kalmiston keskiosaa, ruudut 492/229–230, taso 7, kuvattu etelästä.
- Dia 60133 Kalmiston keskiosaa, ruudut 492/230–232, taso 7, kuvattu lännestä.
- Dia 60134 Kalmiston keskiosaa, ruudut 493/229–230, taso 7, kuvattu etelästä.
- Dia 60135 Kalmiston itäosaa, taso 7, kuvattu lounaasta.
- Dia 60136 Kalmiston keskiosan eteläreunaa, taso 7, kuvattu idästä.
- Dia 60137 Kalmiston itäosaa, taustalla laakakiven itäreuna, taso 7, kuvattu idästä.
- Dia 60138 Kalmiston itäosaa, taso 7, kuvattu idästä.
- Dia 60139 Kalmiston itä/koillisosaa, taso 7, kuvattu idästä.

- Dia 60140 Kalmiston itä- ja keskiosaa, taso 7, kuvattu pohjoisesta.
- Dia 60141 Kalmiston itä- ja keskiosaa, taso 7, kuvattu pohjoisluoteesta.
- Dia 60142 Kalmiston itä- ja keskiosaa, taso 7, kuvattu länsiluoteesta.
- Dia 60143 Kalmiston keskiosaa, taso 7, kuvattu länsiluoteesta.
- Dia 60144 Kalmiston keskiosaa, ruudut 492–493/230–232, taso 8, kuvattu länsiluoteesta.
- Dia 60145 Kalmiston keskiosaa, ruudut 492–493/230–232, taso 8, kuvattu lännestä.
- Dia 60146 Kalmiston keskiosaa, ruudut 492–493/230–232, taso 8, kuvattu pohjoisesta.
- Dia 60147 Kalmiston keskiosan eteläreunaa, ruudut 492/231–233, taso 8, kuvattu lännestä.
- Dia 60148 Kalmiston keskiosaa, ruudut 492/230–232, taso 8, kuvattu idästä.
- Dia 60149 Kalmiston keskiosaa, ruudut 492–493/229–232, taso 8, kuvattu idästä.
- Dia 60150 Kalmiston itäosaa, taustalla laakakiven itäreuna, taso 8, kuvattu idästä.
- Dia 60151 Kalmiston itäosaa, taso 8/9, kuvattu idästä.

JÄMSÄ Hiidenmäki

Simo Vanhatalo 2002–2004 ja 2007

GT 5, 1:200 000 p. 2001



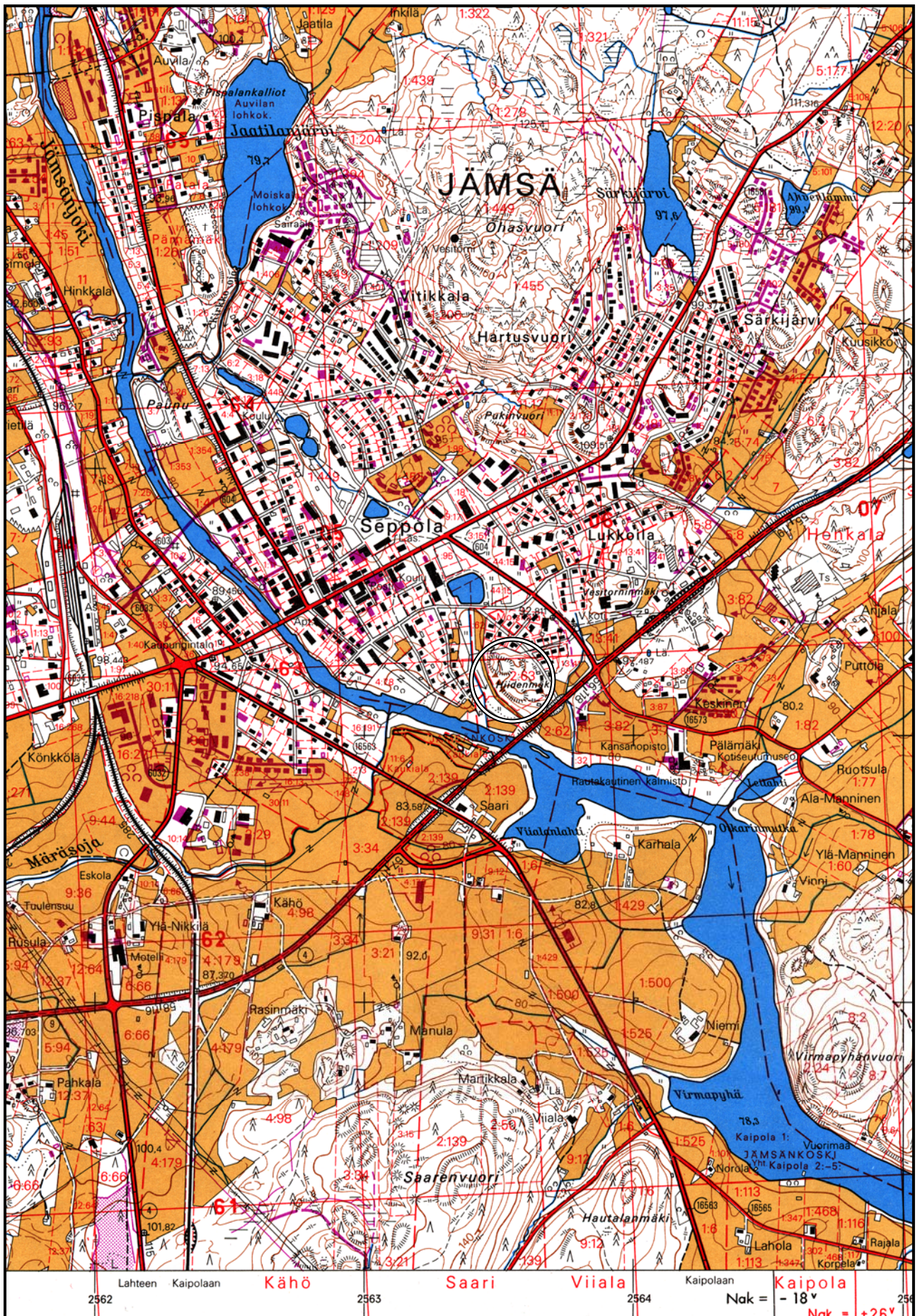
JÄMSÄ Hiidenmäki Simo Vanhatalo 2002–2004 ja 2007

JÄMSÄ Hiidenmäki

Simo Vanhatalo 2002–2004 ja 2007

PK 2233 07 Jämsä, pain. 1981 (+1987)

P: 6862910–2977, I: 3405673–5746, Z: 96–101, (X: 6862200–2270, Y: 2563580–3650, Z: 96–101)





# JÄMSÄ Hiidenmäki Simo Vanhatalo 2002-2004 yleiskartta 1:2000

0 10 20 m

■ kaivausalue



Maaumala

Lukkoilantie

Yhdystie

Moiskala

Hiidentie

Velhontie

X: 6862400  
Y: 2563400

220

263

Jämsänjoki

X: 6862000  
Y: 2563400

Y: 2563600

Lahti Tampere Jyväskylä

SVa2006



# JÄMSÄ Hiidenmäki Simo Vanhatalo 2002-2004 ja 2007 yleiskartta 1:1000

0 10 m

- kaivausalue 2002-2004
- koekuopat 2002-2003
- koekuopat 2007
- koekuopat 2007 (löydöttömät 2007)

