

RAAHE Laivalanhietikko  
Kivikautisen asuinpaikan koekaivaus



MUSEOVIRASTO  
Arkeologian osasto, koekaivausryhmä II  
Simo Vanhatalo 2008

## KAIVAUSKERTOMUS

Kohteen nimi: Raahe Laivalanhietikko  
 Muinaisjäännöslaji: kivikautinen asuinpaikka  
 Muinaisjäännösrekisteri-no: 1000 00 7580  
 Inventointinumero: -  
 Lääni: Oulun lääni  
 Kunta, kunnanumero: Raahe, 678  
 Kylä, kylänumero: Saloinen, 412  
 Tontti, rek.no: Vaarainmetsä, 52: 6  
 Maanomistaja: Matti Pohto  
 Osoite: Laitalantie 90  
 Postinumero, -toimipaikka: 92210 Arkkukari

Gt-kartta: 10  
 Peruskartta: 2441 07 Ketunperä  
 Yhtenäiskoordinaatit: P:7164075–7164125 (löytöalue) mjrek: P: 7164100  
 I: 3384835–3384875 I: 3384840  
 Z: 53–54 Z: 50–54  
 Peruskoordinaatit: X:7162030–7162080 (löytöalue) X: 7162056  
 Y:2528690–2528735 Y: 2528702  
 Z: 53–54 Z: 50–54  
 Paikannusmenetelmä: GPS-satelliittipaikannin Garmin III P (tarkkuus  $\pm 4$  m)  
 Kohteen lähin osoite: Laivalantie 365

Rahoittaja: Museovirasto, koekaivausryhmä II  
 Tutkimusaika: 30.6.–11.7. 2008  
 Tutkimustapa: koekaivaus, koekuopat  
 Tutkimusala / kaivausala: 6000 m<sup>2</sup> / 28 m<sup>2</sup>  
 Kaivauksenjohtaja: Simo Vanhatalo, HuK  
 Piirtäjä: Jan-Erik Nyman, HuK  
 Tutkimusavustaja: Riikka Mustonen, FM  
 Kaivajat: Marja-Leena Ranta, Outi Sihto, Arto Tiainen  
 Kaivauslöydöt: KM 37390: 1–32, Diar. 21.7.2008  
 Valokuvat: F.145329, kuvat 1–20, luettelo s .5, s. 10–14, 5 kuvataulua  
 Diat: D. 61212: 1–14, luettelo s. 6  
 Gt-karttaote: GT 10, pain. 2000, s. 7  
 Peruskarttaote: PK 2441 07 Ketunperä, pain. 1988, s. 8  
 Kartat: Yleiskartta, 1:500, A4, s. 9  
 C14-ajoitukset: -  
 Aikaisemmat kaivaukset: -  
 Inventoinnit: Timo Jussila ja Hannu Poutiainen 2006  
 Tarkastukset: Pentti Koivunen ja Jari Okkonen 2007 (ei tarkastuskertomusta)  
 Petro Pesonen, Hanna Kelola ja Jukka Palm 2007  
 Muut tiedot: Museoviraston kirjeet 64/301/2007, 15.10.2007 ja 33/312/2008,  
 18.6.2008  
 Aikaisemmat löydöt: KM 36940: 1–3, 24 kvartsi-iskosta, 2 kvartsiydintä ja kvartsiitti-iskos.  
 Diar.

Lähistön muinaisjäännökset: Laivavaara 1, (6780 10 002, esihistoriallinen asuinpaikka), Laiva-  
 vaara 3 (678010048, rökkiö, rakkakuoppia)  
 Lähistön löydöt: -

## TUTKIMUSPERUSTE

Koekaivausryhmän tehtävänä oli selvittää paikalla mahdollisesti sijaitsevan kivikautisen asuinpaikan laajuus. Vuoden 2006 inventoinnissa ja vuoden 2007 tarkastuksissa alueelta oli havaittu painanteita ja kuoppia sekä löydetty kuorituista kohdista kvartsiytimiä, kvartsi- ja kvartsiitti-iskoksia, palaneita kiviä ja palanutta luuta. Alueelle on suunniteltu kultakaivos ja tätä ennen maanomistaja aikoo myydä palstalla kultamalmia sisältävän kallioperän päällä olevan hiekan, minkä vuoksi alue oli tutkittava ennen maaperän pintaosien poistoa. Kohteen pohjois- ja eteläpuolilta on viety hiekkaa laajoilta alueilta jo 2000-luvun alusta lähtien. Maa-aines on kivetöntä hienoa hiekkaa, joka soveltuu vain ns. eristehiekaksi.

## KOHTEN SIJAINTI, KUVAUS JA LÖYTÖHISTORIAA

Tutkimuskohde sijaitsee 15.8 km kaakkoon Raahen kirkosta, Laivalantien varrella, laajojen hiekanottoalueiden välissä. Tutkimusalue on kapealla metsäpalstalla, joka länsiosassa rajautuu soistuneeseen metsään, etelä- sekä pohjoisosissa hiekkakuoppiin ja itäosassa metsärinteeseen (ks. yleiskartta). Palstan kaakkoisosassa on nuorehkoa mäntymetsää ja palstan länsiosa oli avointa hakkuualueetta. Metsäkaistaleella ja länsipuolella olevalla hakkuuaukealla näkyi selvästi useita louhais-koillissuuntaisia rantavalleja ja niiden välissä pieniä painanteita. Ne olivat hieman epämääräisiä, eikä niitä voi pitää varmoina asumuspainanteina. Timo Jussila havaitsi vuoden 2006 inventoinnissaan pieniä, käyttötarkoitukseltaan epäselviä kuoppia, joista pohjoisin (Jussilan inv.kohde 100) oli tuhoutunut inventoinnin jälkeen hiekanotossa ja läntisin sijoittuu nykyiselle hakkuuaukealla (Jussilan inv.kohde 99). Arkeologit Pentti Koivunen ja Jari Okkonen havaitsivat kohteen ensimmäiset löydöt 12.9.2007, jolloin he olivat palaamassa Laivakankaan kaivauksilta. Sen jälkeen (19.9. ja 22.9.2007) arkeologit Petro Pesonen, Hanna Kelola ja Jukka Palm tarkastivat kohteen. He löysivät kvartseja ja palaneita kiviä pienen hiekkakuopan reunasta sekä sen eteläpuolisista kuoritun maan kasoista että kuoritulta alueelta. Tien itäpuolelta löytyi vain yksi kvartsi-iskos.

## KAIVAUSMENETELMÄT

Tutkimusalueelle määritettiin rantavalleja leikkaavia linjoja, joille kaivettiin 1 x 1 m:n koekuoppia noin 10 metrin välein. Koekuoppaverkosto laajennettiin kattamaan Laivalantien länsipuolella hiekkakuoppien välille jäävä kapea metsäalue ja hakkuuaukea. Koekuoppia kaivettiin tiheämmin tien vierustan pienen hiekkakuopan ja kuoritun alueen läheisyydessä. Tien itäpuolelle kaivettiin yksi 1 x 1 m:n suuruinen koekuoppa ja useita koepistoja. Koekuopat kaivettiin pääosin lapioilla ja tarvittaessa lastoin. Koekuopat kaivettiin 40–110 cm:n syvyisiksi rantavallin korkeudesta riippuen. Koekuoppia kaivettiin yhteensä 26 ja koepistojä 10 kappaletta. Kaivetun hiekkamäärän tilavuus oli noin

19 m<sup>3</sup> ja kun punnitun hiekan tiheys oli 1,55 kg/l niin kaivettu maamassa painoi yhteensä noin 30 tonnia. Löydöt otettiin talteen 10 cm kerroksissa. Korkeus siirrettiin Laivalantien varressa sijaitsevasta korkeuskiintopisteestä (pisteen numero: 887169, z: 51.28 m N60). Tutkimusalueesta piirrettiin yleiskartta mittakaavaan 1:1000. Yleiskarttaan merkittiin myös vuoden 2007 kaivetut koepistot. Koekuoppien ja lapionpistojen sijainnit paikannettiin myös GPS:llä. Taso- tai profiilikarttoja ei piirretty, koska mitään dokumentoitavia rakenteita eikä kulttuurimaata havaittu. Tutkimusalueesta otettiin 10 valokuvaa ja 12 diakuvaa. Tutkimusten jälkeen koekuopat täytettiin.

## KAIVAUSHAVAINNOT

Koekuopissa oli tasarakeista, kivetöntä, ruskeaa hiekkaa, joka oli poikkeuksellisen löysää. Tutkimusalueen kaakkoisosan koekuopissa maa oli hienompaa dyynihiekkaa kuin muissa kuopissa. Suon läheisyydessä olleissa kuopissa oli suuria, pyöreähköjä kiviä (ks. kuva 19). Näissä kuopissa pohjavesi tuli vastaan noin 60 cm:n syvyydessä. Maa oli tummanruskeaa ja varsinkin rikastumis-kerros oli erittäin kova. Koekuopissa ei ollut havaittavissa mitään kivikauden asumisen jättämiä värjäytymiä tai kerroksia. Alueen maaperässä oli havaittavissa muinaisten rantavoimien ja tuulen aiheuttamia kerrostumia. Kaikki kaivaus- ja irtolöydöt tulivat puhtaasta hiekasta. Kuoritulta alueelta löytyi myös palaneita, jopa osittain kuonaantuneita kiven kappaleita. Maanomistajan ja muiden kaivauksilla käyneiden paikkakuntalaisten mukaan Rautaruukin tehtaalta on tuotu kuonamaista jätettä alueen tienpohjiin. Kohteen lounaispuolelle johtavan metsätien reunoista löytyi lisää näitä palaneita kiviä. Ihmisen muinoin työstämä kvartsiaineisto on jäänyt paikalle ja mahdolliset asuinpaikkakerrostumat ovat tuhoutuneet tuulen sekä rantavoimien vaikutuksesta. Rantavallit ovat muodostuneet 3500–2300 eKr., jolloin merenpinta ulottui alueelle.

## LÖYDÖT

Lähes kaikki koekuopat olivat täysin löydöttömiä (ks. yleiskartta). Löydölliset koekuopat keskittyivät hyvin pienialaiselle alueelle Laivalantien länsipuolelle. Koekuopista tuli löytöjä yhteensä 21 kappaletta, 62,3 g (ks. löytötaulukko). Myös kuoritulta alueelta poimittiin kvartsiesineitä ja -iskoksia, kvartsiitti-iskoksia sekä isohko hioin, joka on sädekiviliuskettä. Pintalöytöjä tuli yhteensä 28 kappaletta, 1626,8 g (ks. löytötaulukko). Kuoritun alueen viereen tehdystä koekuopasta 22 löytyi kiviesineen katkelma, rakeisia, kvartsi-iskoksia ja palanutta luuta. Tien vieressä olevasta hiekkakuopasta löytyi hyvälaatuista kvartsia. Kvartsia ja kvartsiittia löytyi koekuopasta 15 ja sen viereisen hiekkakuopan reunalta. Löydöllisten koekuoppien väliin jäävälle alueelle tehtiin useita koekuoppia ja koepistoja, mutta ne olivat löydöttömiä. Löytöjä saatiin suhteellisen vähän ja hajanaisesti eikä erityisiä löytökeskittyymiä havaittu.

Kaivauslöytöjen kappale- ja painomäärät:

Pintalöydöt:

esine	kpl	paino
Hioin	1	1325,0
Kiviesineen katkelma	1	11,0
Kvartsikaavin	3	17,4
Kvartsipurasin	2	5,2
Kvartsiytimiä	1	120,0
Kvartsi-iskoksia	15	133,5
Kvartsiitti-iskoksia	4	13,3
Kvartsisäleitä	1	1,4
yhteensä	28	1626,8

Koekuoppalöydöt:

esine	kpl	paino g
Hioin	1	8,3
Kvartsiveitsi	1	0,8
Kvartsiuurrin	1	0,8
Kvartsi-iskoksia	4	13,8
Kvartsiitti-iskoksia	6	15,4
Kivilaji-iskoksia	1	3,9
Palanutta luuta	7	19,3
yhteensä	21	62,3

## YHTEENVETO

Tutkimusten perusteella voitiin todeta, että vähäinen kivikautinen löytöaineisto oli sijoittunut pienelle alueelle. Kivikautisesta asumisesta ja siihen liittyvästä toiminnasta ei havaittu mitään merkkejä. Asuinpaikan jäänteet ovat saattaneet tuhoutua jo muinaisten rantavoimien vaikutuksesta tai kivikautinen toiminta paikalla on ollut hyvin lyhytaikaista. Nykyaikainen hiekanotto on tuhonnut suurimman osa alueesta.

Museovirastossa todettiin kohteen tutkimukset riittäviksi, joten suunnitellulle hiekanottohankkeelle ei ole estettä.

Simo Vanhatalo, HuK

Helsinki 31.12.2008

## VALOKUVALUETTELO

RAAHE Laivalanhietikko  
kuvaaja: Simo Vanhatalo 2008  
negatiivikoko: 6 x 6

- F. 145329: 1 Tutkimusalueen länsipuolta, kuvattu kaakosta.
- F. 145329: 2 Tutkimusalueen itäpuolta, kuvattu lännestä.
- F. 145329: 3 Tutkimusalueen itäpuolta, kuvattu luoteesta.
- F. 145329: 4 Tutkimusalueen itäpuolta, kuvattu pohjoisluoteesta.
- F. 145329: 5 Tutkimusalueen itäpuolta, kuvattu pohjoisesta.
- F. 145329: 6 Kuorittu alue, taustalla vanha hiekkakuoppa, kuvattu pohjoisluoteesta.
- F. 145329: 7 Tutkimusalueen länsipuolta, etualalla kvartsien löytöalue, kuvattu itäkaakosta.
- F. 145329: 8 Tutkimusalueen länsipuolta, etualalla kvartsien löytöalue, kuvattu eteläkaakosta.
- F. 145329: 9 Tutkimusalueen länsipuolta, etualalla kvartsien löytöalue, kuvattu etelästä.
- F. 145329: 10 Tutkimusalueen länsipuolen koekuoppia, kuvattu itäkaakosta.
- F. 145329: 11 Tutkimusalueen länsipuolta, taustalla rantavalli ja etualalla koekuoppa 8, kuvattu kaakosta.
- F. 145329: 12 Tutkimusalueen länsipuolen hakkuuaukea, kuvattu idästä.
- F. 145329: 13 Tutkimusalueen länsipuolen hakkuuaukea, kuvattu kaakosta.
- F. 145329: 14 Tutkimusalueen länsipuolen hakkuuaukea, kuvattu etelästä.
- F. 145329: 15 Koekuoppa 10 ja sen ympäristöä, kuvattu pohjoisluoteesta.
- F. 145329: 16 Koekuoppa 10 ja sen ympäristöä, kuvattu pohjoiskoillisesta.
- F. 145329: 17 Koekuoppa 10 ja sen ympäristöä, kuvattu koillisesta.
- F. 145329: 18 Koekuoppa 19, kuvattu idästä.
- F. 145329: 19 Koekuoppa 4, kuvattu pohjoiskoillisesta.
- F. 145329: 20 Koekuoppa 9, kuvattu luoteesta.

## DIAKUVALUETTELO

RAAHE Laivalanhietikko  
kuvaaja: Simo Vanhatalo 2008  
diakoko: 24 x 36

- D. 61212: 1 Tutkimusalueen länsipuolta, kuvattu kaakosta.
- D. 61212: 2 Tutkimusalueen itäpuolta, kuvattu luoteesta.
- D. 61212: 3 Tutkimusalueen itäpuolta, kuvattu lännestä.
- D. 61212: 4 Tutkimusalueen itäpuolen kuorittu alue, kuvattu pohjoisluoteesta.
- D. 61212: 5 Kuorittu alue, oikealla vanhan tien pohja, kuvattu pohjoisesta.
- D. 61212: 6 Tutkimusalueen länsipuolta, etualalla kvartsien löytöalue, kuvattu kaakosta.
- D. 61212: 7 Tutkimusalueen länsipuolta, etualalla koekuoppa 8 ja takana rantavalli, kuvattu itä-  
kaakosta.
- D. 61212: 8 Tutkimusalueen länsipuolen hakkuuaukea, kuvattu idästä.
- D. 61212: 9 Tutkimusalueen länsipuolen hakkuuaukea, kuvattu itäkaakosta.
- D. 61212: 10 Rantavalli hakkuuaukealla, kuvattu lännestä.
- D. 61212: 11 Koekuoppa 10 ja rantavallia, kuvattu pohjoiskoillisesta.
- D. 61212: 12 Koekuoppa 19, kuvattu idästä.
- D. 61212: 13 Koekuoppa 4, kuvattu pohjoiskoillisesta.
- D. 61212: 14 Koekuoppa 9, kuvattu luoteesta.



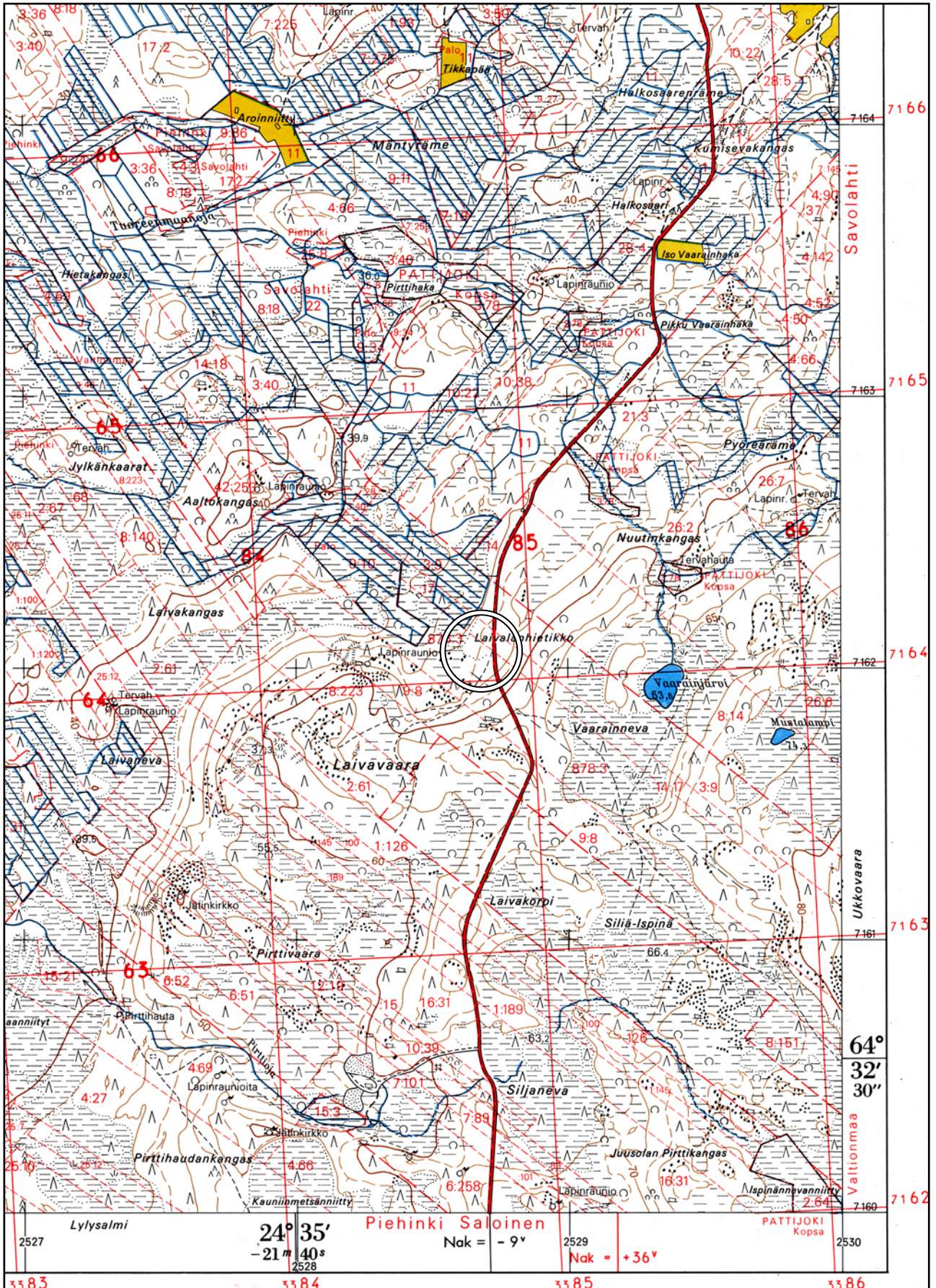


RAAHE Laivalanhietikko

Simo Vanhatalo 2008

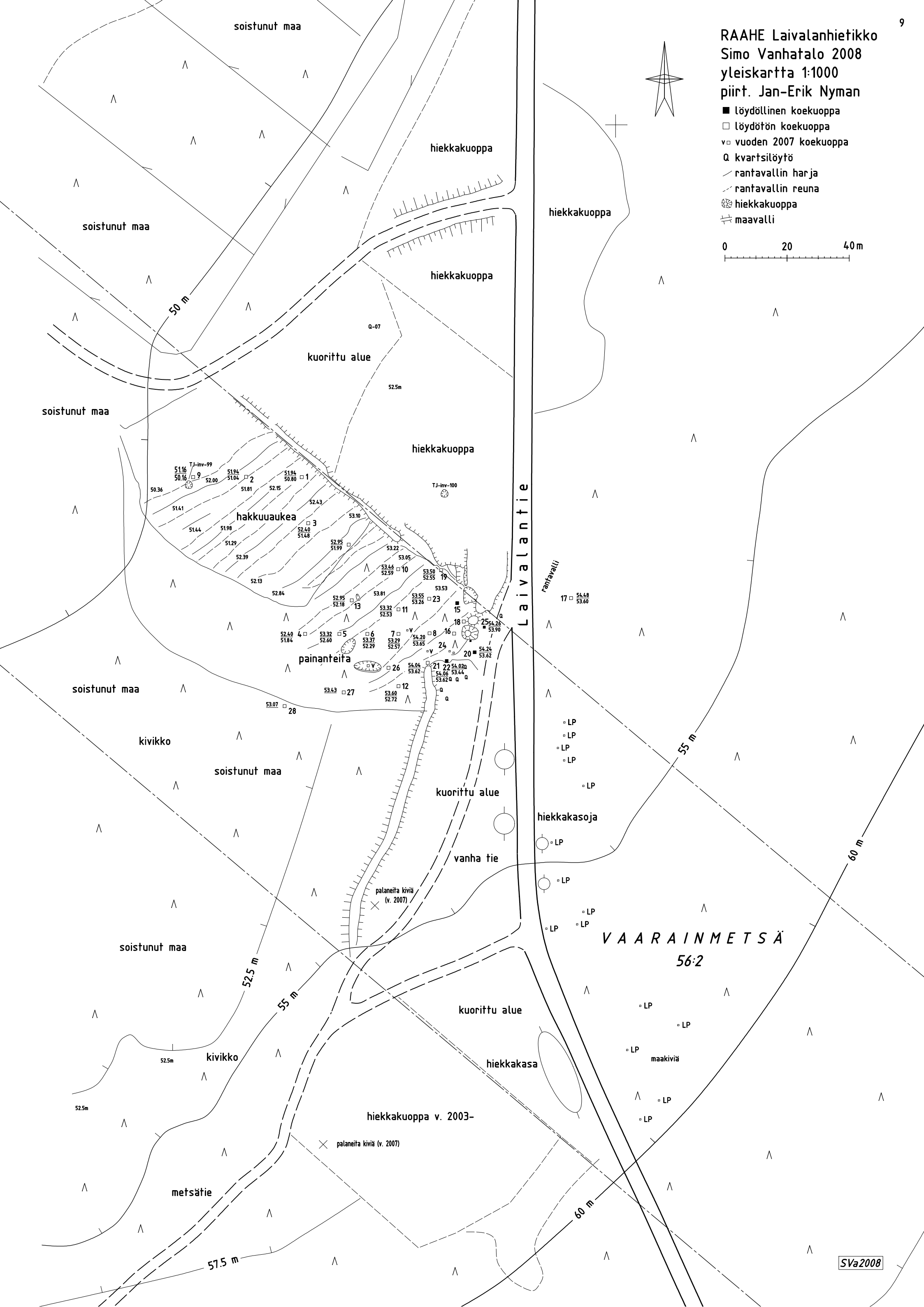
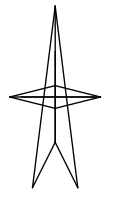
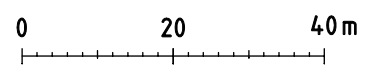
PK 2441 07 Ketunperä, pain. 1988

P: 7164075–7164125, I: 3384835–3384875, Z: 53–54, (X: 7162030–7162080, Y: 2528690–2528735, Z: 53–54)



**RAAHE Laivalanbietikko  
Simo Vanhatalo 2008  
yleiskartta 1:1000  
piirt. Jan-Erik Nyman**

- löydöllinen koekuoppa
- löydötön koekuoppa
- v □ vuoden 2007 koekuoppa
- Q kvartsilöytö
- rantavallin harja
- - - rantavallin reuna
- ⊗ hiekkakuoppa
- ≡ maavalli



**V A A R A I N M E T S Ä  
56:2**



Kuva 1 / F. 145329:1

Tutkimusalueen länsipuolta, kuvattu kaakosta.



Kuva 2 / F. 145329:2

Tutkimusalueen itäpuolta, kuvattu lännestä.



Kuva 3 / F. 145329:3

Tutkimusalueen itäpuolta, kuvattu luoteesta.



Kuva 4 / F. 145329:4

Tutkimusalueen itäpuolta, kuvattu pohjoisluoteesta.



Kuva 5 / F. 145329:5

Tutkimusalueen itäpuolta, kuvattu pohjoisesta.



Kuva 6 / F. 145329:6

Kuorittu alue, taustalla vanha hiekkakuoppa, kuvattu pohjoisluoteesta.



Kuva 7 / F. 145329:7

Tutkimusalueen länsipuolta, etualalla kvartsien löytöalue, kuvattu itäkaakosta.



Kuva 8 / F. 145329:8

Tutkimusalueen länsipuolta, etualalla kvartsien löytöalue, kuvattu eteläkaakosta.



Kuva 9 / F. 145329:9

Tutkimusalueen länsipuolta, etualalla kvartsien löytöalue, kuvattu etelästä.



Kuva 10 / F. 145329:10

Tutkimusalueen länsipuolen koekuoppia, kuvattu itäkaakosta.



Kuva 11 / F. 145329:11

Tutkimusalueen länsipuolta, taustalla rantavalli ja etualalla koekuoppa 8, kuvattu kaakosta.



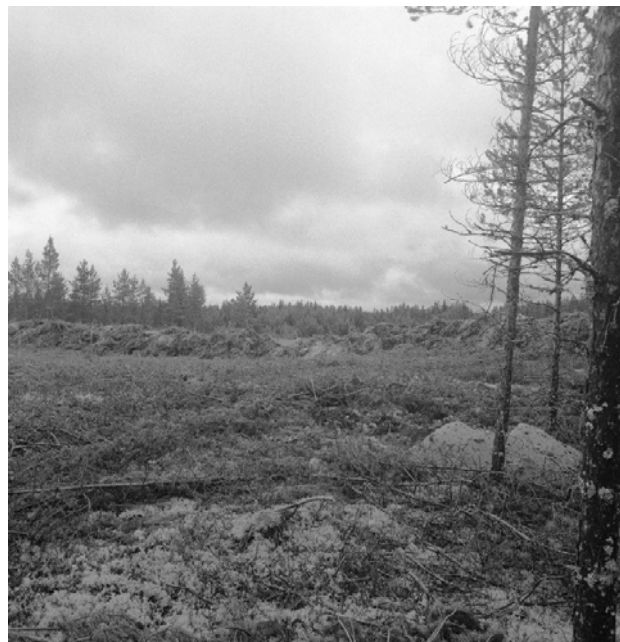
Kuva 12 / F. 145329:12

Tutkimusalueen länsipuolen hakkuuaukea, kuvattu idästä.



Kuva 13 / F. 145329:13

Tutkimusalueen länsipuolen hakkuaukea, kuvattu kaakosta.



Kuva 14 / F. 145329:14

Tutkimusalueen länsipuolen hakkuaukea, kuvattu etelästä.



Kuva 15 / F. 145329:15

Koekuoppa 10 ja sen ympäristöä, kuvattu pohjoisluoteesta.



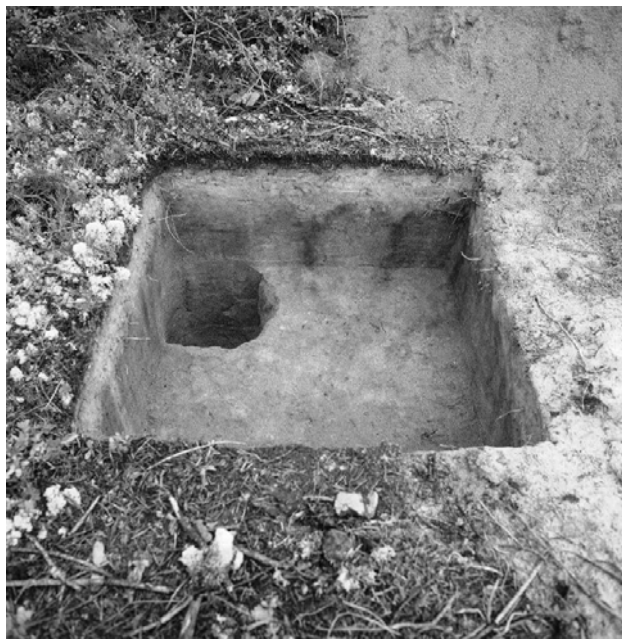
Kuva 16 / F. 145329:16

Koekuoppa 10 ja sen ympäristöä, kuvattu pohjoiskoillisesta.



Kuva 17 / F. 145329:17

Koekuoppa 10 ja sen ympäristöä, kuvattu koillisesta.



Kuva 18 / F. 145329:18

Koekuoppa 19, kuvattu idästä.



Kuva 19 / F. 145329:19

Koekuoppa 4, kuvattu pohjoiskoillisesta.



Kuva 20 / F. 145329:20

Koekuoppa 9, kuvattu luoteesta.