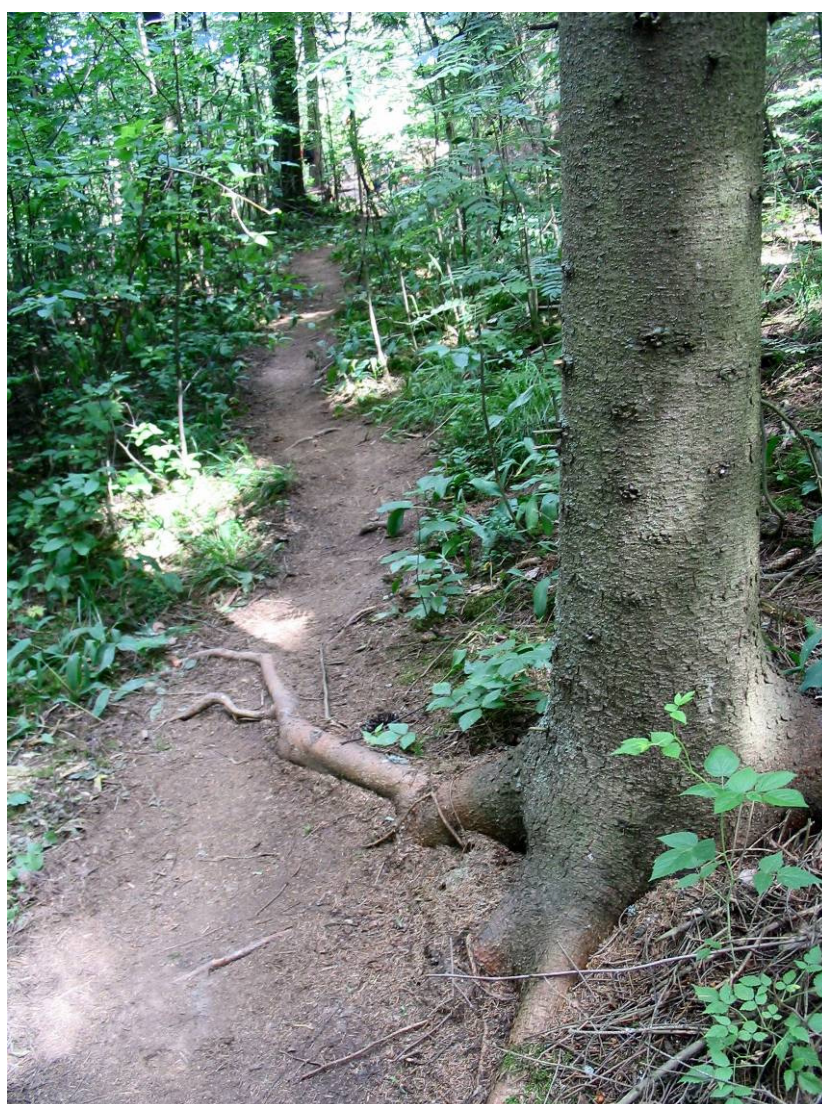


VANTAA HOMMAS

Kivikautisen asuinpaikan kaivaus

Satu Koivisto 2008



MUSEOVIRASTO

Tiivistelmä

Vantaa Hommas

PK 2043 01 MYYRMÄKI
Kivikautisen asuinpaikan kaivaus
Museovirasto, arkeologian osasto
Satu Koivisto, FM

Vantaan Hommaksi kivikautinen asuinpaikka sijaitsee Vantaanjoen itärannalla, Kehä III:n pohjoispuolella. Yksi asuinpaikan kolmesta löytökeskittymästä sijaitsee alueelle suunnitellun Kehäradan ja sen eteläpuolelle linjatun Tikkurilantien vaikutusalueella. Paikalla sijaitsevalta peltorinteeltä on inventoinneissa löytynyt mm. kvartsiesineitä ja -iskoksia, palaneita kiviä sekä punertavaa likamaata.

Koekaivauksessa vuonna 2007 pellolla sijaitseva asuinpaikan osa tutkittiin kokonaisuudessaan tasokaivauksin. Pellon yläpuolelta, metsäisestä rinteestä löytyi lisäksi merkkejä vanhemmasta asuinpaikasta. Korkeuden ja löytöaineiston perusteella mesoliittisen kivikauden loppuun ajoittuva asuinpaikka on koekaivauksen tulosten perusteella hyvin säilynyt ja runsaslöytöinen. Paikalta löytyi mm. neljä kivialttaa, kvartsiesineitä ja -iskoksia sekä palanutta luuta. Osia asuinpaikasta on sortunut rantavoimien vaikutuksesta alas rinteeseen ja peittynyt tulvahiekkaan. Metsässä sijaitsevan asuinpaikan tutkimukset katsottiin välttämättömiksi ennen Kehäradan ja Tikkurilantien rakentamisen aloittamista. Hankkeen rahoittivat Ratahallintokeskus ja Vantaan kaupunki.

Jatkokaivauksessa 2008 metsässä sijaitsevalle asuinpaikalle sijoitettiin kolme kaivausaluetta, joiden avulla selvitettiin kivikautisen asutuksen intensiteettiä ja luonnetta tasanteen eri osissa. Asuinpaikalta löytyi useita hiottuja kivilajiesineitä, valtaosa eteläsuomalaisia tasataltoja, kvartsiesineitä ja -iskoksia sekä palanutta luuta. Palanut luuaineisto oli suurelta osin peräisin hylkeestä, mutta joukossa oli myös muutamia palaneen ihmisluun fragmentteja. Pääosin mesoliittisen ajan loppuun ajoittuvien löytöjen lisäksi paikalta löytyi yksi pala nuorakeramiikkaa. Paikoin voimakkaiden likamaa-alueiden lisäksi kaivausalueelta paljastui liesikiveys. Asuinpaikka saatiin melko perusteellisesti tutkittua ja Kehäradan suunnittelua voidaan jatkaa.

Tutkitun alueen laajuus: n. 180 m²

Kenttätyöaika: 11.6.–9.7.2008

Kustannukset: 55000 Euroa Ratahallintokeskus ja Vantaan kaupunki

Kaivausraportti: Satu Koivisto 15.1.2009 Museoviraston arkeologian osaston arkisto

Sisälllys

| | |
|---|----|
| 1. Arkistotiedot..... | 1 |
| 2. Johdanto | 2 |
| 3. Tutkimushistoria ja ympäristön kehitys..... | 3 |
| 3.1. Katsaus tutkimushistoriaan | 3 |
| 3.2. Asuinpaikan sijainti ja ympäristön kehitys | 4 |
| 4. Kenttätyöt vuonna 2008 | 6 |
| 5. Havaintoaineisto..... | 9 |
| 5.1. Kaivausalue 1 | 9 |
| 5.2. Kaivausalue 2 | 12 |
| 5.3. Koeoja | 12 |
| 6. Löytöaineisto..... | 14 |
| 6.1. Hiottu kivilajiesineistö | 14 |
| 6.2. Kvartsiaineisto | 16 |
| 6.3. Palanut luuaineisto | 18 |
| 6.4. Muu löytöaineisto | 18 |
| 7. Yhteenveto | 19 |
| Lähteet..... | 20 |
| Mustavalkonegatiiviluettelo F145405:1-20 | 21 |
| Dialuettelo D61255:1-11..... | 21 |
| Digikuvaluettelo DG316:1-69..... | 22 |
| Karttaluettelo..... | 24 |
| LIITTEET | |

1. Arkistotiedot

VANTAA HOMMAS (92 01 0018)
Kivikautisen asuinpaikan kaivaus
Satu Koivisto 2008

| | |
|---------------------------------------|--|
| <i>Kaupunki:</i> | Vantaa |
| <i>Kylä:</i> | Viinikkala |
| <i>Tilat ja maanomistajat:</i> | 92-424-1-27, KARLSRO om. Peltomäki, Matti Vilhelm oikeudenomistajat, Tammistonkuja 9, 01520 VANTAA 92-424-3-21, HOMMAS, Silfverberg Klaus Harald, Hommasgränden 4, 01740 Vanda ja Silfverberg Henrik Harald, Hommasgränden 2 A, 01740 Vanda |
| <i>Peruskartta:</i> | 2043 01 MYYRMÄKI |
| <i>Yhtenäiskoordinaatit:</i> | pkoo: 6690984 ikoo: 3383523 Z/m.mpy alin: 28 ylin: 37 |
| <i>Aiemmat tutkimukset:</i> | 1962 Veikko Lehtosalo inventointi 1996 Hans-Peter Schulz inventointi 2000 Kreetta Lesell inventointi 2007 Satu Koivisto koekaivaus |
| <i>Kertomukseen liittyvät löydöt:</i> | KM 37383:1-3382 (kivilajiesineitä 4 kpl, kivilajiesineen katkelmia 31 kpl, kvartsiesineitä 28 kpl, kvartsi-iskoksia 4543 kpl, palanutta luuta 1364 kpl) |
| <i>Aiemmat löydöt:</i> | KM 5783:3 kourutaltoa KM 8736:1-2 vasakirveen hamarapuolikas, hioinkivi KM 15775:1-12 tasatalttoja, kiviesineiden teelmiä, piikkaavin, kivilaji-, kvartsiitti- ja kvartsi-iskoksia KM 15821 kvartsia KM 20473 hiottu kiviesine KM 29477 kvartsiesineitä ja -iskoksia, kvartsiitti-iskos KM 32245:1-3 kvartsiytimiä ja -raaka-ainekappale KM 36869:1-514 (kivilajiesineitä 4 kpl, kivilajiesineen katkelmia 8 kpl, kvartsiesineitä 9 kpl, kvartsi-iskoksia 619 kpl, palanutta luuta 342 kpl) |
| <i>Mustavalkonegatiivit:</i> | F145405:1–F145405:20 |
| <i>Diapositiivit:</i> | D61225:1–D61225:11 |
| <i>Digikuvat:</i> | DG 316:1–DG 316:69 |

2. Johdanto

Suunnitellulla Kehäratalinjalla, Vantaan Hommaksen kivikautisen asuinpaikan löytöalueen 2 itäosassa, Karlsron mäen länsirinteellä tehtiin arkeologinen kaivaus 11.6.–9.7.2008. Tutkimuksen rahoittivat muinaismuistolain 15:n §:n perusteella Ratahallintokeskus ja Vantaan kaupunki. Jatko-kaivauksen tarkoituksena oli tutkia kivikautisen asuinpaikan metsäisessä rinteessä olevat osat ennen muuttuvaa maankäyttöä. Asuinpaikan laajuutta ja intensiteettiä oli jo tutkittu edellisen vuoden koe-kaivauksissa. Jatkokaivauksen tarkoituksena oli selvittää tarkemmin asuinpaikan luonnetta ja intensiteettiä. Terrassin päälle ja osin sen rinteeseen, koe-kaivauksissa havaittujen mielenkiintoisten alueiden yhteyteen, laadittiin yhteensä kolme kaivausalueita, joita tutkittiin tasokaivauksin.

Kaivauksia johti allekirjoittanut, piirtäjänä toimi FM Tiina Kinnunen ja tutkimusavustajina HuK:t Liisa Kunnas ja Santeri Vanhanen. Kaivajina työskenteli kahdeksan Helsingin yliopiston arkeologian opiskelijaa: fil. yo:t Frida Ehrnsten, Niko Latvakoski, Sanna Lillman, Mikael Nyholm, Sarita Sandell, Johanna Stenberg, Rasmus Åkerblom ja Eeva Vakkari. Lisäksi kaivauksella työskenteli tutkimusavustajan työtehtävissä Helsingin yliopiston korkeakouluharjoittelija, HuK Satu O’Ceallachain sekä osa-aikaisesti Museoviraston muinaisjäännösten hoitoyksikön harjoittelija, MA Anniina Hopeala sekä vapaaehtoisena Kyllikki Rosenström Ango Ry:stä. Jälkityöt tehtiin syksyllä ja talvella 2008–2009. Kaivauksenjohtaja on laatinut kaivausraportin ja luetteloinut löytöaineiston, piirtäjä Tiina Kinnunen piirtänyt ja digitoinut kaivauskartat arkistokelpoisiksi ja tutkimusavustaja Satu O’Ceallachain puhdistanut löydöt, avustanut löytöjen luetteloinnissa, kuva-aineistojen käsittelyssä sekä Museoviraston tietojärjestelmien ylläpidossa. Ilman korkeakouluharjoittelijan mittavaa työpanosta valtaisan asuinpaikka-aineiston arkistokelpoiseksi tuottaminen ei olisi onnistunut ennalta sovitun aikataulun puitteissa. Kiitän lämpimästi kaikkia mukana olleita onnistuneesta yhteistyöstä ja arvokkaasta työpanoksesta erittäin mielenkiintoisen asuinpaikkakohteen tutkimiseksi.

Helsingissä 15.1.2009

FM Satu Koivisto

3. Tutkimushistoria ja ympäristön kehitys

3.1. Katsaus tutkimushistoriaan

Vantaan Hommaksen kivikautinen asuinpaikka sijaitsee Vantaanjoen itärannalla ja se koostuu kolmesta löytöalueesta (peruskartta s. 26). Ensimmäiset löydöt Hommaksesta saatiin Kansallismuseon kokoelmiin jo 1900-luvun alussa. Helsingin pitäjän inventoinnissa vuonna 1962 Veikko Lehtosalo totesi paikalla sijaitsevan kivikautisen asuinpaikan. Löytöalue 1 on pellolla, kohti nykyistä Vantaanjokea laskeutuvalla muinaisella rantaterassilla. Pellolta on löytynyt useita kivikautisia esineitä peltoissa ja inventoinneissa. Hans-Peter Schulz löysi vuonna 1996 Tikkurilantien inventoinnissa Hommaksesta toisen löytöalueen, joka sijaitsee edellisen lounaispuolella, n. 60 m joen rannasta, matalalla hiekkaisella kumpareella pellon kaakkoisreunassa. Noin 50 m pitkällä ja 5–10 m leveällä kaistaleella havaittiin punertavaa kulttuurimaata, jossa oli palaneen hiekan läikkiä sekä runsaasti palaneita kiviä ja hiiltä. Pellon pinnalta löytyi neljä kvartsi-iskosta ja yksi pirstottu kvartsin kappale. Pellon ja metsän rajalle kaivetun ojan profiilissa erottui n. 15 cm vahva punertava kulttuurikerros ja kumpareen korkeimmalla kohdalla sijaitsevat osittain ojaan sortunut, kivetty tulisija. Koepistojen perusteella asuinpaikan todettiin jatkuvan ainakin 2–3 m metsän puolelle. Korkeuden perusteella asuinpaikan arvioitiin ajoittuvan tyypillisen kampakeramiikan aikaan, n. 4100–3600 eKr. (Schulz

1996: 7–8.) Kreetta Lesell tarkasti Hommaksen asuinpaikan inventoinnissa vuonna 2000. Inventoinnin tarkoituksena oli selvittää muinaisjäännösten kannalta suotuisimpia linjauksia paikalle suunnitellulle Kehäradalle. Inventoinnissa Hommaksen koillisosasta löytyi vielä kolmas löytöalue. Asuinpaikka todettiin hyvin säilyneeksi, lukuun ottamatta peltoviljelyn aiheuttamaa tuhoa. (Lesell 2000: 4–5).



Kuva 1. Suunniteltu Kehäralinja ja Museoviraston tutkimusalue 2007–2008 merkittynä punaisella pallolla Helsinki-Vantaan lentoaseman lounaiskulmassa. Karttapohja: (<http://www.keharata.fi/UserFiles/keharata/Image/fiiliskuvat/keharata2008.jpg>)

Kehäradan suunnittelijat tilasivat Museovirastolta alkukesästä 2007 Hommakseen koekaivauksen, jonka tarkoituksena oli selvittää asuinpaikan säilymisaste ja tutkia mahdolliset esiin tulevat kiinteät rakenteet. Kenttätöiden tulosten perusteella oli tarkoitus määrittää, onko alueella tehtävä jatkotutkimuksia ennen muuttuvaa maankäyttöä. Koekaivauksen tuloksena saatiin selville, että pellolla ja osittain metsän puolella on nuorempi, todennäköisesti varhaiskampakeraamiseen aikaan ajoittuva, suhteellisen vähälöytöinen asuinpaikka 30 m mpy korkeuskäyrän tuntumassa. Mielenkiintoisena piirteenä oli alueen vähälöytöisyys, vaikka kulttuurikerros oli hyvin selkeä. Alueelta löytyi vain n.

30 kvartsi-iskosta ja yksi palanen nuorakeramiikkaa. Ylempänä metsäisessä rinteessä sijaitseva, pellolla olevaa asuinpaikkaa vanhempi, löytöhorisontti tuli koekaivauksilla yllätyksenä ja se oli erittäin hyvin säilynyt ja runsaslöytöinen. Alueelta löytyi useita kivitalltoja, kvartsia ja palanutta luuta. Osia asuinpaikasta on koekuoppahavaintojen perusteella sortunut rantavoimien vaikutuksesta alas rinteeseen ja peittynyt tulvahiekkaan. Korkeuden perusteella, 35 m mpy, asuinpaikan ylin osa ajoittuu mesoliittiseen ajan loppuun ja terrassin reuna osoittaa silloisen Itämeren vaiheen, Litorinameren, korkeimman rannan sijainnin. Koekaivauksissa löytyneestä palaneesta luusta saatiin nuorakeraamiseen aikaan sijoittuva AMS-ajoitustulos¹. Metsässä sijaitsevan asuinpaikan jatkotutkimukset todettiin välttämättömiksi ennen muuttuvaa maankäyttöä. (Koivisto 2007.)

Paikalla tehtiin arkeologinen jatkokaivaus kesä-heinäkuussa 2008 yhteensä neljän viikon ajan. Tutkimuksen rahoittivat muinaismuistolain 15:n §:n perusteella Ratahallintokeskus ja Vantaan kaupunki. Jatkokaivauksen tarkoituksena oli tutkia kivistä asuinpaikan metsäisessä rinteessä olevat osat ennen muuttuvaa maankäyttöä. Suunnitellun Kehäradan alkuperäinen linjaus kulki jatkotutkimuksia vaativan alueen pohjoisreunassa. Radan eteläpuolella tulee kuitenkin kulkemaan Tikkurilantien uusi linjaus, joka ylittää asuinpaikan keskeisen osan. Syksyllä 2007 ratalinjaa päätettiin siirtää läheisen maanomistajan valituksen perusteella 20 m etelään, eli suoraan metsässä sijaitsevan asuinpaikan yli. Kehäradan rakentaminen aloitetaan vuonna 2009.

3.2. Asuinpaikan sijainti ja ympäristön kehitys

Hommaksen kivistä asuinpaikka sijaitsee Helsinki-Vantaan lentoaseman lounaiskulmalla, Vantaanjoen itärannalla, Vantaankoskelta 2,3–2,7 km pohjoiskoilliseen (kartat s. 25 ja 26). Inventoinneissa havaitut löytöalueet sijaitsevat pellolla, 120–140 m joen rannasta itään, lounais-koillis-suuntaisella, n. 700 x 70 m laajalla vyöhykkeellä (Schulz 1996: 7–8 ja Lesell 2000: 4–5). Kohteen läheisyydessä on useita kivistä asuinpaikkoja, mm. Viinikkala 1, Nystuga ja Gårds Hommaksen eteläpuolella sekä Åberg, Åby ja Niku Vantaanjoen vastarannalla (Leskinen & Pesonen 2008: 299–302).



Kuva 2. Panorama Vantaan Hommaksen löytöalueesta 1 Vantaanjokeen laskevalla peltorinteellä. Kuvattu koilliseen. Kuva: Satu Koivisto 2007 / MV.

Alueella on vaihtelevasti metsäisiä kalliomoreenimaita, jotka ovat nykyään suureksi osaksi taajama-asutuksen peitossa, sekä laajoja peltoaukeita. Suhteelliset korkeuserot ovat 10–30 m. Mannerjäätikön virtaussuunta on ollut luoteesta kaakkoon ja sen alla kerrostunut virtaavan jään kuluttama ja kuljettama kiviaines on muodostunut moreenikerrokseksi, joka on laajalti pinnalla olevana maa-aineksena. Laaksoissa ja painaumissa moreeni on paikoin peittynyt nuorempien, hienompien maa-ainesten alle. Mannerjäätikön sulamisvaiheessa muodostuneista harjujaksoista yhtenäisin on

¹ Hela-1648, KM 36869:477, palanut luu, radiohiili-ikä (BP) 4165±40 δ¹³C(‰) -27,3, cal. 2880-2670 BC (68,2%)

kulkenut Åbyn teollisuusalueelta Viherkumpuun. Muuten harjut ovat katkonaisia ja koostuvat useista erillisistä kallioiden yhteydessä olevista muodostumista. Mannerjäätikön vetäytymisen jälkeen, n. 11 900 vuotta sitten, alueelle on jäänyt selkeitä merkkejä nykyisen Itämeren eri rantavaiheista. (Kielosto 1997: 1–2.)

Helsingistä itään päin sijaitsevalla hitaamman maankohoamisen, alle 3 mm/v, alueella merenpinta tulvi kuivalle maalle mesoliittisen ajan lopulla aiheuttaen transgression. Hannu Hyvärinen on selvittänyt tutkimuksissaan Litorinameren korkeimmat raja-arvot ja ajoittanut transgression maksimivaiheen n. 7000 BP. (Hyvärinen 1999: 79–84.) Hyvärisen laatiman kartta-aineiston perusteella Hommas sijoittuu 33 ja 34 m mpy isobaasien välille. Arto Miettisen väitöskirjan tulokset indikoivat yhtä laaja-alaista Litorinatransgressiota ilman pienimittakaavaisempaa merenpinnan korkeusvaihtelua. Ilmiötä on tutkittu mm. piilevien avulla, koska ne reagoivat herkästi veden suolapitoisuuden muutoksiin. Miettinen on väitöskirjassaan tarkentanut rantavaiheiden ajoituksia. Maailmanlaajuisesta merenpinnan kohoamisesta johtuneen Litorinatransgression maksimivaihe oli 7300–6800 kalenterivuotta sitten. Litorinatransgression jälkeen suhteellinen merenpinta on laskenut tasaisesti nykyhetkeen saakka. (Miettinen 2002.)

Noin 9100 eKr. nykyään Vantaanjoen itärannalla sijaitseva Karlsron mäki oli vielä saarena laajan merenlahden kaakkoisreunassa. Nykyinen lentokentän alue oli jo kokonaan kohonnut merenpinnan yläpuolelle. Mesoliittisen ajan lopulla, n. 7000 eKr., nykyisiä Vantaan jokia ei vielä ollut, vaan ne olivat merenlahtina (kartta s. 45). Hommas sijaitsi tuolloin suojaisan merenlahden kaakkoisrannalla, pitkän salmen suussa. Vantaanjoki ja Lepsämänjoki kaivoivat uomansa Vantaan alueella entisen merenpohjan laajoihin savikkomaihin. Itäisempi Keravanjoki sen sijaan kulkee etupäässä moreeni- ja kalliomaiden välissä ja vain sen eteläosassa on laaja savikkoalue. (Hokkanen 2005: 4, 12 ja 13.)

Vantaan Hommoksen asuinpaikka koostuu kolmesta löytöalueesta (peruskartta s. 26). Löytöalueella 1 todettiin 1996 inventoinnissa useita löytökeskittymiä muinaisen rantaterassin, korkeustasolla 28–30 m mpy, päällä ja rinteellä. Maaperä alueella on karkeaa hiesua, jossa on paikoitellen hiekkasarekkeita. Alempana, kohti Vantaanjoen rantaa, pelto muuttuu saviseksi. Inventoinnin yhteydessä tehtyjen koekairausten perusteella peltokerroksen alla on vanhempi kerrostuma, joka on jäänyt tulvan alle. Asuinpaikan vanhin asutusvaihe on ajoitettu mesoliittiselle kivilaudelle, n. 8000–7000 eKr. (Schulz 1996: 7–8.) Löytöalueella 2 pellon kaakkoisreunassa, metsän rajalla, on matala kumpare, jossa olevan pellon muuten savinen maaperä muuttuu hiekaksi. Löytöalue sijaitsee hieman edellistä löytöaluetta matalammalla rantatasolla, 27–29 m mpy, jonka perusteella se ajoittuu kampakeraamisen ajan alkuun. Koekaivauksessa 2007 asuinpaikan todettiin jatkuvan metsän puolelle löytöalueelta 2 itään. Paikoin jyrkkään rinteeseen kaivetuista koekuopista saatiin havaintoja Litorinatransgressiosta ja rinteiden päällä, 35 m mpy korkeuskäyrän tuntumassa, erottui selkeä Litorinameren maksimirannan töyräs. Tasanteen yläpuolella kohoaa useassa kohtaa kallio. Lähes umpeenkasvaneessa rinteessä kasvaa sekametsää ja aluskasvillisuutena on heinää ja sammalta. Maaperä metsän puolella on pääosin hiekkaa, paikoin moreenia. Terassin reunan ja kallion välissä olevalla tasanteella kulkee hirven polku. Löytöalue 3 sijaitsee edellisistä koilliseen, pellon yläosassa ja mahdollisesti metsän puolella, korkeustasolla 27–32 m mpy. Maalaji pellolla on savea ja muuttuu metsän puolella moreeniksi. Pelto on melko tasainen, mutta metsässä rinne viettää paikoin jyrkästi länteen kohti Vantaanjokea.

4. Kenttätyöt vuonna 2008

Vantaan Hommaksen jatkokaivausten ensisijaisena tavoitteena oli tehdä riittävät tutkimukset, jotta Kehäradan rakennustyöt voidaan aloittaa. Jatkotutkimukset kohdistettiin Karlsron mäen länsireunal-
le, koekaivauksissa 2007 havaittuun hyvin säilyneeseen ja runsaslöytöiseen asuinpaikan osaan. Metsäisessä rinteessä sijaitsevaa tasaista terassia pyrittiin tutkimaan mahdollisimman kattavasti sijoittamalla edellisvuoden koekuoppahavaintojen perusteella kolme kaivausalueita tasanteen eri osiin. Alueiden väliin jääviä vyöhykkeitä tutkittiin koekairauksin. (Kuva 3.)



Kuva 3. Kaivaus käynnissä raivatulla tasanteella kaivausalueella 1. Kuvattu etelään. Kuva: Satu Koivisto 2008/MV DG316:40.

Kaivauskoordinaatistona käytettiin koekaivauksissa 2007 laadittua koordinaatistoa, jossa x kasvaa pohjoiseen ja y itään. Suuntien määrittelyssä oli vuonna 2007 käytetty bussolia ja prismaa ja korkeus siirretty vaaituskoneella Katriinantien itäpuolelta, Helsinki-Vantaan lentokentän reunasta, olevasta korkeuskiintopisteestä (42,00 m mpy) tutkimusalueelle. Tutkittavasta alueesta ympäristöineen laadittiin koekaivauksissa 2007 yleiskartta, jota täydennettiin ja tarkennettiin kesällä 2008 takymetrimittauksin (yleiskartta s. 27).

Tutkimusalueelle laadittiin vuonna 2008 seuraavat kiintopisteet:

KP3 paalu, $x = 468,63$, $y=215,60$, $z = 35,99$ m mpy
 KP4 paalu, $x = 470,00$, $y=220,00$, $z = 36,38$ m mpy
 KP5 paalu, $x = 490,00$, $y=220,00$, $z = 35,77$ m mpy
 KP6 paalu, $x = 470,00$, $y=215,00$, $z = 35,95$ m mpy
 KP7 kallio, $x = 484,00$, $y=228,40$, $z = 38,39$ m mpy
 KP8 kivi, $x = 468,01$, $y=222,66$, $z = 37,66$ m mpy

Alueelle perustettiin useita kiintopisteitä takymetryöskentelyn helpottamiseksi metsäisessä rinteessä kolmella kaivausalueella. Lähtökohtana käytettiin 2007 kaivausalueen 2 lounaiskulmaan jätettyä paalua $x = 470,00$, $y = 215,00$. Terassilla kasvavaa puustoa ja vesakkoa jouduttiin raivaamaan melko voimakkaasti ennen kaivauksen aloittamista. Tutkimusalueen ylä- ja alapuolella olevia tasanteita harvennettiin vesakosta seula-alueiden perustamiseksi. Museoviraston muinaisjäännösten hoitoryhmä kaatoi paikalta kaksi suurta kuusta, jotka vaikeuttivat kaivamista ja takymetrimittausta. Asista oltiin yhteydessä maanomistajan kanssa, jonka kanssa sovittiin suoritettavista toimenpiteistä.

Suurikokoinen puusto vaikutti myös jonkin verran kaivausalueiden sijoittamiseen metsäisessä ympäristössä.



Kuva 4. Aluetta 1 kaivetaan metsäisessä rinteessä. Kuvattu luoteeseen, kohti muinaisen rantaterassin reunaa. Kuva: Satu Koivisto 2008/MV DG316:19.

Terassin leveimmälle kohdalle, 2007 kaivausalueen 2 ympärille, laadittiin n. 89 m² laaja kaivausalue 1 (kuva 4 ja yleiskartta s. 27). Alue rajoittui idässä kallion seinämään ja lännessä terassin reunan alapuolelle. Kaivausalue sijoitettiin siten, että sen avulla saataisiin mahdollisimman kattava otos asuinpaikasta koko terassin leveydeltä. Kaivausalueen kulmiin lyötiin puupaalut ja koordinaatit merkittiin kahden metrin verkostoksi keltaisin metallitikuin.

Turve- ja karikekerroksen varovaisen poiston jälkeen aluetta tutkittiin tasokaivausmenetelmällä paikoin tasoon 7 saakka. Kaikki maa-aines seulottiin silmäkooltaan 4 mm tiheällä seulalla. Kaivauskerrosten paksuus oli 5 cm ja kaivaminen tapahtui yksinomaan kaivauslastalla, lukuunottamatta osia syvimmistä kerroksista, joita kaivettiin pääosin kaivauslastalla, mutta puhtaiden ja vähälöytöisten osien kaivaminen tapahtui lapioiden ja seuloen ruudut neljännesneliömetrin tarkkuudella. Saatutut kaivaustasot kuvattiin, piirrettiin ja vaaitettiin. Löydöt mitattiin paikoilleen takymetrillä yhden senttimetrin tarkkuudella. Seulalöydöt otettiin talteen neljännesneliömetrin tarkkuudella. Kai-



Kuva 5. Alue 2 polun varressa olevalla leveämmällä terassilla. Kuvattu koilliseen. Kuva: Satu Koivisto 2008/MV DG316:41.

vausalue jätettiin peittämättä; vain syvimmat kaivannot täytettiin turvallisuusyystistä. Asiasta sovittiin maanomistajan ja rahoittajan kanssa.

Kaivausalueelta 1 n. 30 m koilliseen, terassin seuraavalle aukiolle, laadittiin 25 m² laaja kaivausalue 2 (kuva 5 ja yleiskartta s. 27). Edellisvuoden koekuopissa oli tällä alueella havaittu paikoin n. 20 cm paksu likamaakerros. Kaivausalue sijoitettiin lähelle terassin keskiosaa, 0,5–2,5 metrin

etäisyydelle terassin reunasta. Kaivausalueen avulla haluttiin selvittää eroja asuinpaikan intensiteetissä terassin eri osissa. Aluetta kaivettiin 5 cm:n kerroksina kaivauslastalla puhtaaseen pohjamaahan, tasoon 5 saakka. Ohut turve- ja karikekerros poistettiin käsin kaivauslastaa ja juurisaksia apuna käyttäen, koska löytöjä tuli esiin jo aivan pintakerroksista. Tasot dokumentoitiin ja löydöt mitattiin paikalleen takymetrillä, kuten kaivausalueella 1. Kaivausalue jätettiin peittämättä; ainoastaan syvemmät profiilikaivannot täytettiin turvallisuussyistä.

Kaivausalueelta 1 n. 6 m luoteeseen laadittiin terassin vastaisesti 11x2 m laaja koeoja (yleiskartta s. 27). Rinteeseen kaivetuissa koekuopissa saatiin koekaivauksissa 2007 havaintoja asuinpaikan sortumisesta alas rinteeseen ja peittymisestä hiekkakerroksin. Pitkän koeojan profiilin katsottiin valottavan näitä kysymyksiä mahdollisimman tehokkaasti. Koeojaa kaivettiin tasokaivauksena turve- ja karikekerroksen poiston jälkeen tasoon 3 saakka. Tämän jälkeen vähälöytöistä ojaa kaivettiin osin lapioin 11 m pitkän, länsi-itä -suuntaisen profiilin paljastamiseksi. Tasokaivauksin tutkitut tasot dokumentoitiin, kuten alueilla 1 ja 2. Lähes metrin syvyyteen ulottuva profiilikaivanto täytettiin; muuten koeoja jätettiin peittämättä. (Kuva 6.)



Kuva 6. Tutkimusalue tasanteen päällä ja metsäisessä rinteessä. Kuvattu luoteeseen, kohti koeojaa. Kuva: Santeri Vanhanen 2008/ MV DG 316:20.

5. Havaintoaineisto

5.1. Kaivausalue 1

Kaivausalue kattoi terrassin leveimmän kohdan lähes 10x11 m:n laajuudelta ulottuen idässä olevasta kallioseinästä terrassin reunan alapuolelle (kuva 7). Tällä tavoin haluttiin selvittää, olisiko paikalla sijaitsevan kivikautisen asuinpaikan intensiteetissä tai luonteessa eroja tasanteen eri osissa. Kulttuurikerroksen paksuus vaihteli 3 ja 40 cm:n välillä. Yli puolessa (57 %) kaivausaluetta oli havaittavissa ruskeaa tai punertavaa likamaakerrosta. Intensiivisin toiminta-alue vaikuttaa sijainneen luontaisella tasanteella, nykyisen polun ja terrassin reunan välisellä vyöhykkeellä, kaivausalueen keski-osassa. Polun kohdalla likamaa-alue oli hyvin voimakas ja sen rajat näyttivät noudattavan polun reunoja. Myös terrassin takaosassa, lähellä kallion reunaa, havaittiin voimakkaampi likamaa-alue, joka oli laajimmillaan tasossa 4 n. 3x1,5 m:n laajuinen (tasokartta s. 32). Lähellä kallion seinämää oli n. metrin levyinen vierinkivivyöhyke, joka on tulkittavissa geologisesti. Huuhtoutumiskerros oli kallion juuressa erittäin paksu. (Kuva 7.) Kivikossa oli paikoin havaittavissa raivauksen merkkejä; osia terrassista vaikutti raivatun kivettömäksi ja kiviä kasatun luontaisen kivikon yhteyteen. Ruuduista 473–474/216–217 löytyi melko vaatimaton, osittain hajonnut liesikiveys, joka erottui selkeimmin tasossa 4 (kuva 11 ja tasokartta s. 31). Kiveys oli halkaisijaltaan n. 1,5 m:n laajuinen. Liedestä n. 1 m länsilounaaseen tavattiin tasossa 4 halkaisijaltaan n. 35 cm laaja tumma likamaaläikkä, josta löytyi runsaasti palanutta luuta. (Kartat s. 28–35.)



Kuva 7. Panorama kaivausalueen 1 tasosta 4. Oikeassa reunassa on kallioseinä ja vasemmalla terrassin reuna. Kuvattu luoteeseen.
Kuva: Satu Koivisto/MV DG 316:33.

Alueella on ollut toimintaa myös historiallisella ajalla. Kaivausalueen ensimmäisestä kerroksesta löytyi kaksi palaa punasavikeramiikka sekä pieni, ruodollinen rautaveitsi. Löydöt saattavat olla melko resenttejä. Muuten alue vaikutti häiriöttömältä pohjois-eteläsuuntaista hirvenpolkua lukuunottamatta. Löydöt ja likamaa-alueet keskittyivät 5–6 m leveälle vyöhykkeellä terrassin reunan tuntumassa, nykyisestä polusta länteen (kuva 8). Löytömateriaalista lähes neljännes oli palanutta luuta. 73 % aineistosta koostui kvartseista ja 1 % kivilajeista, joista valtaosa on peräisin hiotuista kivilajiesineistä. (Kuva 9.)

Seuraava sivu: Kuva 8. Kaivausalue 1. Löydöt, palaneet kivet ja likamaat kaikissa tasoissa. Kolme havaittua löytökeskittymää merkittynä ympyrällä. Kuva: Satu Koivisto/MV.

VANTAA HOMMAS
Satu Koivisto 2008

Havaintokartta
Kaivausalue 1, löytökeskittymät
Palaneet kivet, löydöt ja likamaat
kaikissa tasoissa.
Digitoitunut Satu Koivisto



- | | |
|--|---------------|
| | likamaa |
| | palanut kivi |
| | kvartsi-iskos |
| | kvartsiesine |
| | kivilaji |
| | palanut luu |
| | Homo sapiens |



474 —

472 —

470 —

468 —

214

216

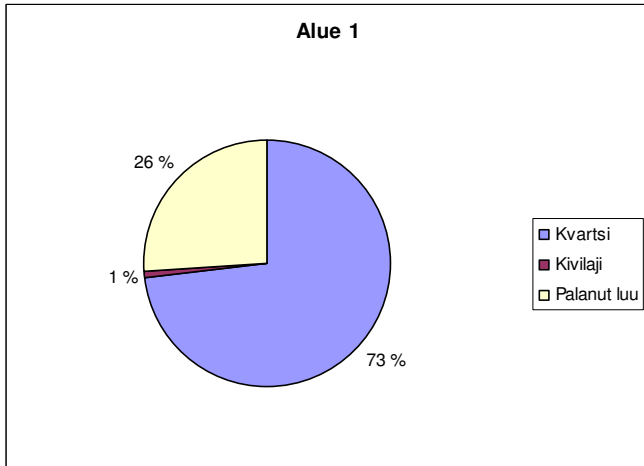
218

220

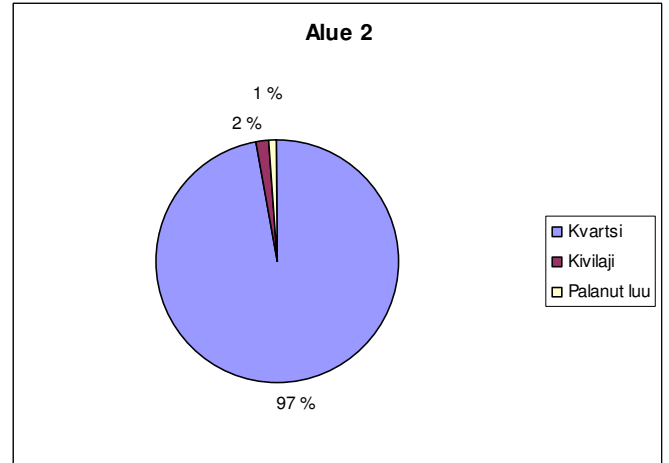
222

224

226



Kuva 9. Tärkeimpien löytömaterialien lukumäärään perustuva suhteellinen jakauma Vantaan Hommoksen kaivausalueella 1.



Kuva 10. Tärkeimpien löytömaterialien lukumäärään perustuva suhteellinen jakauma Vantaan Hommoksen kaivausalueella 2.

Alueelta löytyi myös pieni rautaveitsi, kaksi palaa punasavikeramiikkaa sekä yksi pieni palanen nuorakeramiikkaa. Kivikautiseen asuinpaikkaan liittyvissä löydöissä oli havaittavissa kolme keskit-



Kuva 11. Alue 1, taso 4, vaatimaton liesikiveys ruuduissa 473-474/216-217. Kuvattu itään.
Kuva: Satu Koivisto 2008/MV DG 316:34.

tymää, joista yksi sijaitsi alueen keskiosasta löytyneen liedien läheisyydessä ja toinen ja kolmas siitä lounaaseen, edellisvuoden kaivausalueella 2 sekä sen eteläpuolella. (Kuva 8.) Koekaivauksissa 2007 alueelta löytyneestä palaneesta luusta saatiin nuorakeramamiseen aikaan sijoitettava AMS-ajoitustulos. Tänä vuonna paikalta löytyi ainoastaan yksi pieni palanen nuorakeramiikkaa, joka oli hyvin kiiltäväksi hioutunut ja reunoiltaan pyörästynyt. Muuten koko löytöaineisto sekä asuinpaikan korkeus viittaavat mesoliittisen kivikauden loppuun, n. 5000 eKr.

5.2. Kaivausalue 2

Pienempi, 25 m²:n laajuinen kaivausalue 2 sijoitettiin polun varteen, edellisestä alueesta n. 30 m koilliseen. Kaivausalueen kohdalla terassi levenee jälleen hieman laajemmaksi aukeaksi kaivausalueiden välillä tasanteen kaventuessa vain parin metrin levyiseksi kulkuväyläksi (yleiskartta s. 27). Suurikokoinen puusto häytti hieman kaivausalueen sijoittamista, mutta alue saatiin sovitettua suurempien puiden väliin aukean keskiosaan. Tasanteen reunalta oli edellisvuoden koekaivauksessa saatu havaintoja kulttuurikerroksesta ja koekuopista oli löytynyt muutamia kvartsi-iskoksia. Kaivausalueen 2 avulla haluttiin selvittää asuinpaikan luonnetta ja intensiteettiä laajemmalla vyöhykkeellä, terassin eri osissa. Kulttuurikerroksen paksuus vaihteli 2 ja 30 cm:n välillä, mutta muuten alueelta ei löytynyt mitään kiinteitä rakenteita. Yhtenäinen, mutta ohuehko kulttuurikerros kattoi n. 70 % koko kaivausalasta. Löytöjä tuli lähes tasaisena vyöhykkeenä koko kaivausalueelta; selkeämmät löytökeskittymät kuitenkin puuttuivat. Alueella 2 löytömateriaalista jopa 97 % oli kvartssia. (Kuva 10.) Palanutta luuta löytyi vain muutama fragmentti. Hiottujen kivilajien osuus vastasi alueen 1 löytöjakamaa. Alueen pienestä koosta huolimatta sieltä löytyi kaksi hiottua kivesinettä; eteläsuomalainen tasataltta sekä pienoistaltta. Hiottujen kivilajiesineiden katkelmia oli kuitenkin useita. Kaivausalue 2 oli kokonaisuutena selkeästi vähälöytöisempi, kuin kaivausalue 1. (Kuva 12, s. 13 ja kartat s. 36–40.)

5.3. Koeoja


Karlsron mäen länsirinne laski n. 3 m kokonaisuudessaan 11 m pitkän koeojan kohdalla korkeustasoilla 34,60–31,60 m mpy. Koeoja laadittiin rinteeseen vastaiseksi edellisvuoden koekuopissa havaittujen puhtaiden tulvahiekkakerrosten selvittämiseksi (yleiskartta s. 27). Vaikutti siltä, että osia asuinpaikasta olisi sortunut alas rinteeseen rantavoimien vaikutuksesta ja peittynyt tulvahiekkakerroksilla. Edellisvuonna rinteeseen kaivetuista koekuopista löytyi mm. eteläsuomalainen tasataltta sekä kvartsiydin 70 cm:n syvyydestä, puhtaan hiekkakerroksen alapuolelta. Koeoja oli kokonaisuudessaan erittäin vähälöytöinen. Yhteensä 22 m²:n koeojasta löytyi vain 64 löytöä, kaikki kvartsi-iskoksia. Koska koeoja sijaitsi melko jyrkässä rinteessä, on oletettavaa, että suuri osa koeojan pinta-kerroksesta saaduista löydöistä on valunut yläpuolella olevalta tasanteelta rinnettä alaspäin. Syvemmältä saadut löydöt on tulkittavissa asuinpaikan reunan sortumisella ja löytöjen valumisella rinnettä alaspäin. Koeojan yläosassa oli kuitenkin havaittavissa lähes neljä metrin pituinen, selkeä likamaakerros, jonka paksuus vaihteli viidestä kymmeneen senttimetriin. Profiilileikkauksessa erotui kaksoismaannos: 15–20 cm paksun huuhtoutumiskerroksen alla oli vanha turvekerros, jonka alapuolisen ohuen huuhtoutumiskerroksen alta oli paikoin havaittavissa ruskeaa likamaakerrosta. On mahdollista, että terassin reunalla olevat asuinpaikat osat ovat sortuneet alas rinnettä eroosion ja/tai Litorinatransgression vaikutuksesta ja tästä merkinä on koeojassa havaittu kaksoismaannos sekä koekuopissa todettu puhtaan hiekkakerroksen alainen löytöhorisontti. (Kuva 13 ja kartat s. 41–44.)

Seuraava sivu: Kuva 12. Kaivausalue 2. Löydöt, palaneet kivet ja likamaat kaikissa tasoissa. Kuva: Satu Koivisto/MV.

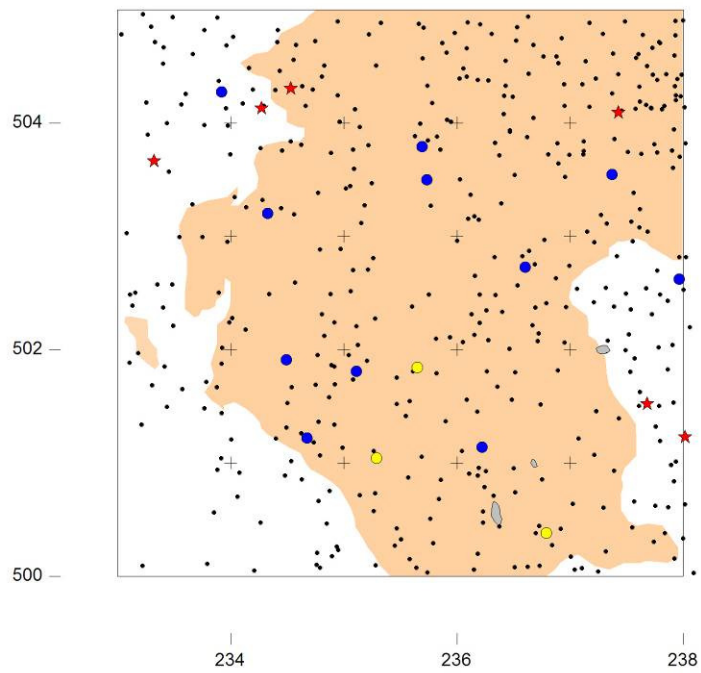
VANTAA HOMMAS
Satu Koivisto 2008

Levintäkartta
 Kaivausalue 2, kaikki löydöt
 Palaneet kivet ja likamaat
 kaikissa tasoissa.
 Digitoitunut Satu Koivisto

2 m



- | | |
|---|---------------|
|  | likamaa |
|  | palanut kivi |
|  | kvartsiesine |
|  | kililaji |
|  | palanut luu |
|  | kvartsi-iskos |





Kuva 13. Koeoja, E-W-profiili 478/209-207. Kaksoismaannosta koeojan profiilikeikkauksessa. Kuva: Satu Koivisto 2008/MV DG 316:49.

6. Löytöaineisto

Hommaksen löytöaineisto vastaa esimerkillisesti myöhäimesoliittiselle kivikaudelle ominaista asuinpaikka-aineistoa. Seuraavassa esitettyssä on otettu mukaan myös vuoden 2007 koekaivauksessa terassin päälle laaditun kaivausalueen 2 löydöt, koska ne kuuluvat samaan löytökontekstiin. Asuinpaikan tyypillisimpinä esinemuotoina voidaan pitää eteläsuomalaisia tasatalttoja (ehjiä 5 kpl ja katkelmia n. 9 kpl), kvartsikaapimia (7 kpl) sekä viistoteräisiä kvartsinuolenkärkiä (6 kpl). Eteläsuomalaiset tasataltat ja viistoteräiset kvartsinuolenkärjet edustavat nuoremman mesoliittisen kivikau-



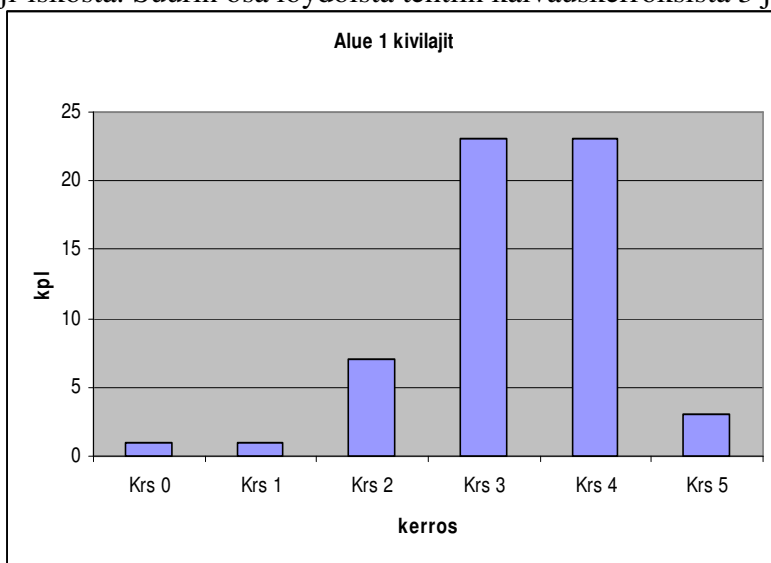
Kuva 14. Alue 2, taso 3, Eteläsuomalainen tasataltta *in situ* ruudussa 503/236. Kuva: Satu O'Ceallachain 2008/MV DG 316:43.

den ns. päämuotoja (Matskainen 1989:8.) Vuoden 2007 nuorakeraamista ajoitustulosta tukevia löytöjä ovat ainoastaan kaksi pientä palaa nuorakeramiikkaa. Ensimmäinen paloista löytyi alhaalta pellolta vuoden 2007 kaivausalueelta 1 ja toinen metsäisen terassin päältä vuoden 2008 kaivausalueelta 1. Seuraavassa esitellään Hommaksen löytömaterialien määrää ja levintää kaivausalueittain terassin eri vyöhykkeillä.

6.1. Hiottu kivilajiesineistö

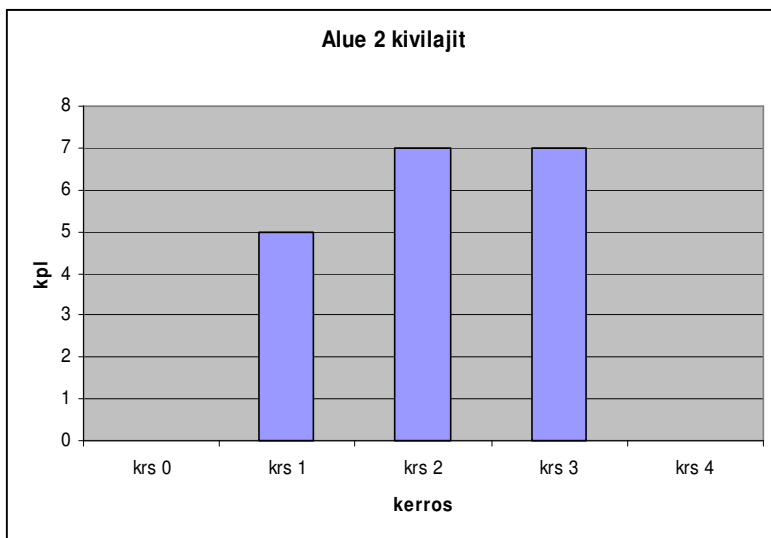
Vantaan Hommaksesta löytyi kaivauksissa 2007–2008 kuusi ehjää hiottua kivilajiesinettä sekä 31 hiotun esineen katkelmaa. Valtaosa lähes ehjistä esineistä sekä identifioiduista katkelmista on peräisin eteläsuomalaisista tasataltoista (kuva 14). Lisäksi joukossa on jokunen hioimen katkelma, mahdollinen veitsen teelmä sekä kiilakivi. Suuri osa hiotun kivilajiesineen katkelmista on taltan teräkatkelmia. Myös suuressa osaa kivilaji-iskoksia on hiottua pintaa, mikä viittaa hiotun kivilajiesineistön käyttöön ja hajoamiseen paikalla. Vaikuttaa siltä, että suuri osa taltoista on hylätty asuinpaikalle terän katkeamisen myötä.

Alueelta 1 löytyi yhteensä neljä hiottua kivilajiesinettä, 27 hiotun esineen katkelmaa sekä 14 kivilaji-iskosta. Suurin osa löydöistä tehtiin kaivauskerroksista 3 ja 4. (kuva 15). Löytöjen levintäkartasta



ilmenee, että kivilajit sijoittuvat alueella 1 tietyille vyöhykkeelle, jota voidaan kutsua asuinpaikalla muodostuneeksi toiminta-alueeksi (kuva 19). Mielenkiintoisena piirteenä on, että kivilajien ja kvartsiakaapimien levinnässä on havaittavissa tiettyä säännönmukaisuutta. Näiden kahden löytöryhmän käyttö voi liittyä samanaikaiseen toimintaan tai kenties niiden funktio on ollut samankaltainen. Mahdollisuutena on esim. puun työstäminen tai saaliin käsittely.

Kuva 15. Vantaan Hommaksen kaivausalueelta 1 löytyneen kivilajiesineistön lukumäärä kaivauskerroksittain. Kuva: Satu Koivisto/MV.



Kuva 16. Vantaan Hommaksen kaivausalueelta 2 löytyneen kivilajiesineistön lukumäärä kaivauskerroksittain. Kuva: Satu Koivisto/MV.

Alueelta 2 löytyi kolme kivilajiesinettä, joista kaksi on talttoja ja kolmas kiilamainen kivi. Hiottun kivilajiesineen katkelmia löytyi 4 kpl ja kivilaji-iskoksia saman verran. Kaikki kivilajilöydöt tehtiin kaivauskerroksista 1, 2 ja 3. (Kuva 16.) Kivilajien levinnässä ei ole tällä alueella havaittavissa säännönmukaisuutta, kuten kaivausalueella 1. Kaikki alueen kivilajilöydöt vaikuttavat sijoittuvan kaivausalueelle suhteellisen tasaisena vyöhykkeenä likamaa-alueen rajojen sisäpuolelle. (Kuva 12, s. 13.)

6.2. Kvartsiaineisto

Hommaksen kvartsiaineisto osoittautui jälkityövaiheessa mielenkiintoiseksi. Kaivausten aikana asuinpaikalta löytynyt kvartsi vaikutti melko huonolaatuiselta ja yllätykseltömältä ”massalta”. Löytöaineiston puhdistuksen ja luetteloinnin yhteydessä, aineistoon paremmin perehtyessä, kvartseista löytyi useita mielenkiintoisia esineitä. Kvartsiaineiston määrittely perustuu pääosin aineiston makroskooppiseen tarkasteluun. Osaa esineistä tarkasteltiin myös mikroskoopilla FM Miikka Tallavaaran opastuksella.

Kvartsi-iskokset olivat kaivauksen runsain löytöryhmä muiden kivikautisten asuinpaikkojen tapaan, joka kattoi molemmilla kaivausalueilla lähes 99 % kvartsiaineistosta. Iskentäjätteen ominaisuuksia ja asuinpaikalla käytettyjä iskentätekniikoita ei analysoitu tarkemmin luetteloinnin yhteydessä. Artefakteiksi määritettyjä kvartseja löytyi yhteensä 42 kappaletta, joista 13 oli kuitenkin niin epämääräisiä, ettei niitä voi varauksetta pitää esineinä. Selkeistä artefaktityypeistä lukuisimpana olivat retu-

| artefaktityyppi | alue 1 | alue 2 |
|----------------------------|--------|--------|
| retusoitu iskos | 6 | 1 |
| viistoteräinen nuolenkärki | 5 | 0 |
| kaavin | 6 | 1 |
| leikkaava terä | 5 | 3 |
| muu | 1 | 1 |
| yhteensä | 23 | 6 |

soidut iskokset ja kaapimet sekä viistoteräiset nuolenkärjet ja leikkaavat terät (kuva 17). Viistoteräiset nuolenkärjet muistuttivat tutkimuskirjallisuudessa esitellyjä artefakteja, joissa on viisto- tai poikkiteräinen kärkiosa ja retusoimalla muotoillut sivut ja joissain tapauksissa retusoimalla muotoiltua, ruotomaista kantaa (mm. Luho 1948, Matiskainen 1986, Schulz 1996, Pesonen & Tallavaara 2006).

Kuva 17. Vantaan Hommaksen kvartsiartefaktien lukumäärät jaoteltuna kaivausalueittain. Kuva: Satu Koivisto/MV.

Osassa kvartsiaineistoa havaittiin kulumia ja mahdollisia käyttöjälkiä, josta lisättiin maininta löytöluetteloon. Kvartsiytimiä löytynee Hommaksen aineistosta vielä esitettyä enemmän; luokittelussa on otettu mukaan vain ns. varmat tapaukset ja näin ollen kvartsiydinten prosentuaalista osuutta koko aineistosta voidaan pitää aliedustettuna. Vantaan Hommaksen koko kvartsiaineiston jakauma kaivausalueittain on esitetty taulukossa (kuva 18).

| KVARTSI | Alue 1 | | Alue 2 | |
|----------|--------|------|--------|------|
| | kpl | % | kpl | % |
| esine | 36 | 0,9 | 6 | 0,7 |
| iskos | 3804 | 98,9 | 871 | 98,8 |
| ydin | 6 | 0,2 | 4 | 0,5 |
| yhteensä | 3846 | 100 | 881 | 100 |

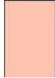
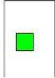


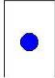
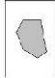
Kuva 18. Vantaan Hommaksen koko kvartsiaineiston jakauma kaivausalueittain. Kuva: Satu Koivisto/MV.

Kvartsiaineiston levintä, erityisesti kaivausalueella 1, osoittautui mielenkiintoiseksi (kuva 8, s. 10). Kvartsi-iskokset esiintyvät melko tasaisesti koko kaivausalalla. Jonkinasteinen tihentymä voidaan havaita liesikiveyksen läheisyydessä; muuten kvartsi-iskoksia esiintyy tiheimmin likamaa-alueilla. Kvartsiesineitä esiintyy likamaa-alueella, ensisijaisesti kaivausalueen keskiosassa sekä liesikiveyksen koillispuolella ja jopa lähellä kallioseinämää. Jos tarkastelemme lähemmin eri kvartsiartefaktien levintää kaivausalueella 1 (kuva 19), voimme huomata, että kvartsi-iskosten levinnässä on havaittavissa tiettyä säännönmukaisuutta; lähes kaikki kaapimet esiintyvät luode-kaakko-suuntaisella vyöhykkeellä liesikiveyksen eteläpuolella ja niiden levintä vaikuttaa jossain määrin noudattavan hiottujen kivilajiesineiden ja niiden katkelmien levintää. Viistoteräiset nuolenkärjet noudattavat yleensä kvartsiesineiden levintää ja keskittyvät likamaa-alueille. Niiden levinnässä ei mielestäni ole havaittavissa erityistä säännönmukaisuutta.


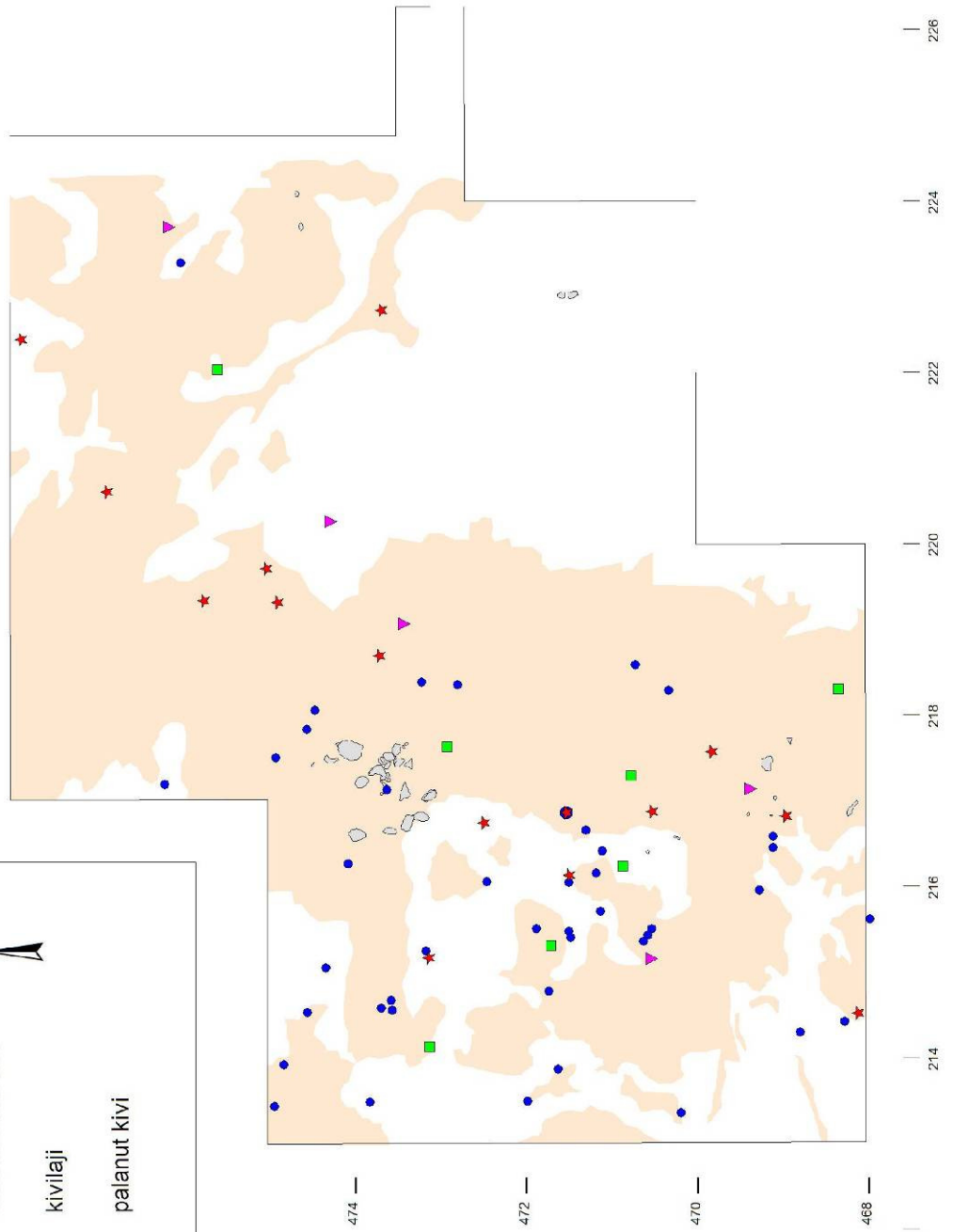
VANTAA HOMMAS
Satu Koivisto 2008

Löytöjen levintäkarta
 Kaivausalue 1
 Kvartsit ja kivilajit
 Digitoitunut Satu Koivisto

2 m

| | |
|---|--------------------|
|  | likamaa |
|  | kvartsikaavin |
|  | kvartsinuolenkärki |
|  | muu kvartsiesine |
|  | kivilaji |
|  | palanut kivi |

N

Edellinen sivu: Kuva 19. Vantaan Hommaksen kvartsiesineiden, kivilajien ja palaneiden kivien levintä kaivausalueella 1. Kuva: Satu Koivisto/MV.

6.3. Palanut luuaineisto

Vantaan Hommaksen palaneen luuaineiston analysoivat FM Katariina Nurminen ja FT Pirkko Ukkonen. Palaneista luuframenteista saatiin määritettyä alle 9 %. Syynä tähän olivat palaneen luuaineiston fragmentaarisuus ja kohtalainen säilymisaste. Suurimpana löytöryhmänä olivat hylkeiden luut, mikä on tyypillistä kivikautisille rannikkoasuinpaikoille. Yhtään lajimääritystä ei kyetty teemmään, mutta kyseessä oli koon perusteella todennäköisemmin norppa ja/tai grönlanninhylje kuin halli. Majavan ja jäniksen luita löytyi yllättävän vähän. Myös linnunluut jäivät puuttumaan, vaikka asuinpaikan sijainti on ollut merellinen. Erikoisinta palaneessa luuaineistossa olivat palaneet ihmisluut. Niitä tunnistettiin yhteensä viisi kappaletta. Palaset olivat peräisin ihmisen alaleuasta, ranteesta, sormista, kämmenestä ja varpaasta. Aineistossa oli myös melko runsaasti kallon kappaleita, joista jotkut tai kaikki voivat kuulua ihmiselle. Ranneluun ja alaleuan nivelnastan määrittäminen tarkastivat Kati Salo ja Hanna Kivikero. Ranneluun koon perusteella kyseessä on sirorakenteinen yksilö, ei kuitenkaan lapsi (Kati Salo, suull. komm. 9.1.2009). (Nurminen 2007, Ukkonen 2009.)

Palaneen luun levinnässä on havaittavissa tiettyä säännönmukaisuutta (kuva 8, s. 10). Palaneen luuaineiston osuus alueella 1 oli lähes neljännes koko löytöaineistosta, alueelta 2 löytyi vain muutamia fragmentteja. Palaneet luut näyttävät esiintyvän kaivausalueella 1 kolmena keskittymänä: keskittymät sijoittuvat lieden läheisyyteen ja sen eteläpuolelle. Palaneiden ihmisluiden levintä noudattaa muun palaneen luuaineiston levintää. Kaikki kaivauksilta löytyneet ihmisluun fragmentit löytyivät alueelta 1 ja ne sijoittuivat lieden läheisyyteen sekä eteläisimpään löytökeskittymään ja sen reunalle. Alueelta ei kuitenkaan saatu havaintoja polttohautauksesta. Kaivausalueella 2 palanutta luuta löytyi vain muutamia fragmentteja, joten sen levinnästä ei voida sanoa mitään erityistä.

6.4. Muu löytöaineisto

Alueen 1 turpeenpoiston yhteydessä löytyi kaksi palaa punasavikeramiikkaa. Suuren kannon juuresta, kaivausalueen 1 eteläreunalta, kerroksesta 2 löytyi pieni, ruodollinen rautaveitsi. Kooltaan ja muodoltaan veitsi muistuttaa tylppäkärkistä hedelmäveistä ja juuri löytyessään sen pinnalla oli pari huonosti säilynyttä pronssi- tai kuparipisaraa. Ne kuitenkin katosivat lähes täydellisesti esineen kiuuessa silkkipaperi- ja muovikääreestä huolimatta. Nämä löydöt lienevät melko resentejä. Muuten tasanteen löytömaterialiaali oli yllättävän ”kivikautisvoittoista”, vaikka kohde sijaitsee lentokentän varikkoalueen ja vilkkaan Katriinantien läheisyydessä. Terrassin päällä kulkeva polku on jäljistä päätellen lähes yksinomaan hirvien ja muiden metsäneläinten käytössä.

Koekaivauksissa 2007 mäen länsireunalla olevalta kaivausalueelta löytyi yksi pieni palanen nuorakeramiikkaa. Nuorakeramiikan löytöpaikasta n. 30 m kaakkoon, metsäisen rinteeseen yläosassa olevan terrassin päältä löytyneen palaneen luun fragmentista teetettiin radiohiiliajoitus, jonka tulos sijoittuu nuorakeramiikan ajoitukseen. Palaneen luufragmentin laji ei ollut tarkemmin määritettävissä, mutta se oli melko suurella todennäköisyydellä peräisin nisäkkäistä (Nurminen 2007). Kaivauksissa 2008 kaivausalueelta 1, n. 2,5 m ajoitetun luun löytöpaikasta pohjoiseen, löytyi Hommaksen toinen nuorakeramiikan pala. Halkaisijaltaan alle 30 millimetrinen palan reunat ovat hyvin pyöreäksi hioutuneet ja sen pinta on kiiltäväksi kulunut. Petro Pesosen mukaan palanen vaikuttaa veden pyöristämältä (suull. tiedonanto 18.12.2008). Keramiikan pala löytyi kuitenkin 35,22 m mpy korkeudelta, eli selkeästi Litorinatransgressiotason yläpuolelta, joka ajoitetaan n. 7000 eKr. Toisena mielenkiintoisena kysymyksenä voidaan pohtia, miksi terrassin päältä löytyi ainoastaan yksi pieni palanen nuorakeramiikkaa, vaikka aluetta tutkittiin kaivauksin lähes 200 m²:n alalta? Vuoden 2008 palaneesta

luuaineistosta tullaan lähettämään useita näytteitä ajoitettavaksi. Myös ihmisluuta pyritään ajoittamaan. Korkeuden ja löytöaineiston perusteella asuinpaikka on selkeästi myöhäismesoliittinen.

7. Yhteenveto

Suunnitellulla Kehäralinjalla, Hommaksen löytöalueen 2 itäosassa, Karlsron mäen länsirinteellä tehtiin arkeologinen kaivaus 11.6.–9.7.2008. Tutkimuksen rahoittivat muinaismuistolain 15:n §:n perusteella Ratahallintokeskus ja Vantaan kaupunki. Jatkokaivauksen tarkoituksena oli tutkia kivi-kautisen asuinpaikan metsäisessä rinteessä olevat osat ennen muuttuvaa maankäyttöä. Asuinpaikan laajuutta ja intensiteettiä oli jo tutkittu edellisen vuoden koekaivuksissa koekuopituksen ja pienen kaivausalueen avulla. Tämän vuoden jatkokaivausten tarkoituksena oli selvittää tarkemmin asuinpaikan luonnetta ja intensiteettiä. Terrassin päälle, koekaivuksissa havaittujen mielenkiintoisten alueiden yhteyteen, laadittiin yhteensä kolme kaivausalueita, joita tutkittiin tasokaivuksin.

Kaivausalue 1 sijaitsi metsäisen terrassin leveimmällä kohdalla, jossa kallioseinämän ja rantaterassin väliin muodostui pieni aukio. Paikka osoittautui kaivauksissa kivi-kautisen asuinpaikan keskeisimmäksi alueeksi. Paikalta löytyi runsaasti kvartsi-iskoksia ja palanutta luuta sekä useita hiottuja kivi-esineitä ja kvartsi-esineitä. Osa löytömateriaalista sijoittui tasanteen eri osiin pesäkkeisesti, jotka voidaan tulkita asuinpaikan sisäisiksi toiminta-alueiksi. Palaneiden luufragmenttien joukosta löytyi tyypillisten saaliseläinten lisäksi viisi ihmisluun fragmenttia. Asuinpaikalta ei kuitenkaan löytynyt viitteitä polttohautauksesta. Alueelta 1 n. 30 m koilliseen sijoitetulta kaivausalueelta 2 saatiin havaintoja hieman ohuemmasta kulttuurikerroksesta. Kallioseinämän ja terrassin reunan väliseltä pieneltä tasanteelta saatiin talteen runsaasti kvartsiä sekä muutamia hiottuja kivilajiesineitä tai sellaisen katkelmia; palanutta luuta löytyi tasanteen tästä osasta vain muutama fragmentti. Alue 2 oli myös edellistä vähälöytöisempi. Vaikuttaa siltä, että toiminta terrassin tässä osassa on ollut hieman erilais- ta, kuin kaivausalueella 1. Kvartsiaineiston runsaus ja palaneen luun vähäisyys viittaisivat kvartsin ja muiden materiaalien työstämiseen saaliin käsittelyn ja ruokailun sijaan. Rinteenvastaisesti sijoite- tun koeojan tarkoituksena oli selvittää paikalla havaitun Litorinatransgressiorannan ominaispiirteitä. Vähälöytöisen koeojan profiilileikkauksessa saatiin havaintoja asuinpaikan reunan sortumisesta alas rinteeseen ja peittymiseen tulvahiekkaan.

Vuosien 2007–2008 kaivausten tulosten perusteella Hommaksen kivi-kautisen asuinpaikan eteläises- tä, Kehäradan alle jäävästä, osasta saatiin tutkittua hyvä otos. Jatkokaivausalueet osuivat asuinpai- kan keskeisille alueille ja niiden avulla saatiin selvitettyä kivi-kautisen toiminnan intensiteettiä ja luonnetta tasanteen eri osissa. Kahden vuoden kaivausten perusteella asuinpaikasta saatiin suuri osa tutkittua. Kaivauksissa saatu aineisto tarjoaa hyvät edellytykset jatkokäsittelylle ja pitemmälle vie- dyllä analyysillä. Aineiston avulla on mahdollista selvittää useita tutkimuskysymyksiä asuinpaikkaa ja sen ympäristöä hyödyntäneestä kivi-kautisesta väestöstä.

Lähteet

- Hokkanen, Kalevi 2005: *Vantaan rannansiirtymiskartat*. Geologian tutkimuskeskus. Etelä-Suomen yksikkö. E/696/42/2005. Espoo. Raportti ladattavissa sivulla http://arkisto.gsf.fi/p22/P22_4_111.pdf
- Hyvärinen, Hannu 1999: Shore Displacement and Stone Age Dwelling Sites near Helsinki, Southern Coast of Finland. Huurre, M. (ed.): *Dig it All. Papers Dedicated to Ari Siiriäinen*. The Finnish Antiquarian Society, The archaeological Society of Finland. Helsinki.
- Katiskoski, Kaarlo 2004: The cemetery and the dwelling site Vaateranta in Taipalsaari, southeastern Finland. *Suomen Museo 2003*. Helsinki.
- Kielosto, Sakari 1997: Kivennäismaalajit. *Hämeenkyliän kartta-alueen maaperä*. Maaperän peruskartta 1:20 000. Maaperäkartojen selitykset. Lehti 2043 01. Geologian tutkimuskeskus. Espoo.
- Koivisto, Satu 2007: *Vantaa Hommas. Kivikautisen asuinpaikan koekaivaus 2007*. Painamaton raportti Museoviraston arkeologian osaston arkistossa.
- Lehtosalo, Veikko 1962: *Helsingin pitäjän inventointi*. Painamaton raportti Museoviraston arkeologian osaston arkistossa.
- Lesell, Kreetta 2000: *Vantaa Marja-rata. Linjausten inventointi*. Painamaton raportti Museoviraston arkeologian osaston arkistossa.
- Leskinen, Sirpa & Pesonen, Petro 2008: *Vantaan esihistoria*. Keuruu.
- Luhu, Ville 1948: Alajärven Kurejoen Rasin poikkiteräiset nuolenkärjet. *Suomen Museo 1947–1948*. Helsinki.
- Matiskainen, Heikki 1989: Studies on the Chronology, material Culture and Subsistence Economy of the Finnish Mesolithic, 10 000-6000 b.p. *Iskos 8*. Suomen Muinaismuistoyhdistys. Helsinki.
- Miettinen, Arto 2002: *Relative sea level changes in the eastern part of the Gulf of Finland during the last 8000 years*. Suomalainen Tiedeakatemia. Helsinki.
- Miettinen, Mirja 1993: Pihtiputaan Hämeensaari. Uuta tietoa Keski-Suomen esihistoriasta. *Lapinraunioita ja Hiidenkiukaita*. Museovirasto, Arkeologian osaston julkaisu N:o 3. Helsinki.
- Miettinen, Mirja 2005: Det osteologiska materialet. Rävåsen. *Finskt Museum 2002*. Helsinki.
- Nuñez, Milton 1995: Cannibalism on pitted ware Åland. *Karhunhammas 16*. Turku.
- Nurminen, Katariina 2007: *Vantaan Hommoksen kivikautisen asuinpaikan luuanalyysi*. Painamaton raportti Museoviraston arkeologian osaston arkistossa.
- Pesonen, Petro & Tallavaara, Miikka 2006: Esihistoriallinen leiripaikka Lohjan Hossanmäellä – kvartseja ja yllättäviä ajoituksia. *Suomen Museo 2005*. Helsinki.
- Schulz, Hans-Peter 1990: On the Mesolithic Quarz Industry in Finland. *Iskos 9*. Suomen Muinaismuistoyhdistys. Helsinki
- Schulz, Hans-Peter 1996a: Pioneerit pohjoisessa. Suomen varhaismesoliittinen asutus arkeologisen aineiston valossa. *Suomen Museo 1996*. Helsinki.
- Schulz, Hans-Peter 1996b: *Tikkurilantien yleissuunnitelma-alueen muinaisjännösinventointi*. Painamaton raportti Museoviraston arkeologian osaston arkistossa.
- Ukkonen, Pirkko 2009: *Vantaan Hommoksen palaneen luuaineiston osteologinen analyysi*. Painamaton raportti Museoviraston arkeologian osastossa.

Mustavalkonegatiiviluettelo F145405:1-20

| f. | Aihe | Suunta | Pvm | Kuvaaja |
|-----------|---|-------------------|------------|--------------------|
| 145405:1 | Alue 1, taso 1, panorama. | Luoteeseen | 12.6.2008 | Santeri Vanhanen |
| 145405:2 | Sama. | Pohjoiseen | 12.6.2008 | Santeri Vanhanen |
| 145405:3 | Koeoja, taso 1. | Itään | 12.6.2008 | Satu Koivisto |
| 145405:4 | Alue 2 merkittynä ennen turpeenpoistoa. | Länteen | 16.6.2008 | Santeri Vanhanen |
| 145405:5 | Työkuva. Museoviraston hoitoyksikkö kaataa puustoa. | Pohjoiseen | 16.6.2008 | Santeri Vanhanen |
| 145405:6 | Alue 1, 1. kerrosta kaivetaan ja hoitoyksikkö pilkkoo kaadettuja puita. | Koilliseen | 17.6.2008 | Satu Koivisto |
| 145405:7 | Alue 1, taso 2, panorama. | Luoteeseen | 17.6.2008 | Satu Koivisto |
| 145405:8 | Sama. | Pohjoiseen | 17.6.2008 | Satu Koivisto |
| 145405:9 | Alue 1, taso 1, yksityiskohta kivikosta ruuduissa 474-476/222-224. | Luoteeseen | 17.6.2008 | Santeri Vanhanen |
| 145405:10 | Koeoja, taso 2. | Itään | 23.6.2008 | Satu Koivisto |
| 145405:11 | Alue 1, taso 2, kiveys ruuduissa 474-475/222-223. | Länteen | 23.6.2008 | Satu Koivisto |
| 145405:12 | Koeoja, taso 3. | Itään | 30.6.2008 | Satu Koivisto |
| 145405:13 | Alue 2, taso 2. | Pohjoiseen | 30.6.2009 | Santeri Vanhanen |
| 145405:14 | Alue 1, taso 4 | Luoteeseen | 3.7.2008 | Satu Koivisto |
| 145405:15 | Sama. | Pohjoisluoteeseen | 3.7.2008 | Satu Koivisto |
| 145405:16 | Alue 1, taso 4, liesikiveys ruuduissa 473-474/216-217. | Itään | 3.7.2008 | Satu Koivisto |
| 145405:17 | Alue 1, taso 4, kiveys ja likamaailmiö ruuduissa 473-477/221-224. | Kaakkoon | 3.7.2008 | Satu Koivisto |
| 145405:18 | Alue 2, taso 3, kiviesine <i>in situ</i> ruudussa 503/236 B. | | 4.7.2008 | Satu O`Ceallachain |
| 145405:19 | Alue 2, taso 3. | Pohjoiseen | 7.7.2008 | Santeri Vanhanen |
| 145405:20 | Alue 1, taso 5, liesi ruuduissa 473/217. | Itään | 9.7.2008 | Satu Koivisto |

Dialuettelo D61255:1-11

| d. | Aihe | Suunta | Pvm | Kuvaaja |
|-----------|---|--------------------|------------|------------------|
| 61255:1 | Alue 1, 1. kerrosta kaivetaan ja hoitoyksikkö pilkkoo kaadettuja puita. | Koilliseen | 17.6.2008 | Santeri Vanhanen |
| 61255:2 | Alue 1, taso 2. | Luoteeseen | 17.6.2008 | Satu Koivisto |
| 61255:3 | Sama. | Pohjoiseen | 17.6.2008 | Satu Koivisto |
| 61255:4 | Alue 1, taso 1, yksityiskohta kivikosta ruuduissa 474-476/222-224. | Itään. | 17.6.2008 | Santeri Vanhanen |
| 61255:5 | Alue 1, taso 4. | Luoteeseen. | 3.7.2008 | Satu Koivisto |
| 61255:6 | Sama. | Pohjoisluoteeseen. | 3.7.2008 | Satu Koivisto |
| 61255:7 | Alue 1, taso 4, liesikiveys ruuduissa 473-474/216-217. | Itään | 3.7.2008 | Satu Koivisto |
| 61255:8 | Alue 1, taso 4, kiveys ja likamaailmiö ruuduissa 473-477/221-224. | Lounaaseen. | 3.7.2008 | Satu Koivisto |
| 61255:9 | Alue 1, taso 5. | Luoteeseen. | 9.7.2008 | Satu Koivisto |
| 61255:10 | Sama. | Pohjoisluoteeseen. | 9.7.2008 | Satu Koivisto |
| 61255:11 | Alue 1, taso 5, liesi ruuduissa 473/217. | Itään | 9.7.2008 | Satu Koivisto |

Digikuvaluettelo DG316:1-69

| dg. | Aihe | Suunta | Pvm | Kuvaaja |
|-----------|--|--------------------|-----------|------------------|
| DG 316:1 | Kaivausaluetta 1 laaditaan terassin päälle. Etualalla Tiina Kinnunen, takana Santeri Vanhanen ja Liisa Kunnas. | Etelälounaaseen. | 10.6.2008 | Satu Koivisto |
| DG 316:2 | Alue 1, taso 1. | Luoteeseen. | 12.6.2008 | Satu Koivisto |
| DG 316:3 | Alue 1, taso 1. | Pohjoiseen. | 12.6.2008 | Satu Koivisto |
| DG 316:4 | Koeoja, taso 1 | Itään. | 12.6.2008 | Satu Koivisto |
| DG 316:5 | Alue 2 merkittynä ennen turpeen poistoa. | Länteen. | 16.6.2008 | Santeri Vanhanen |
| DG 316:6 | Työkuva. Museoviraston hoitoyksikkö kaataa puustoa. | Pohjoiseen. | 16.6.2008 | Santeri Vanhanen |
| DG 316:7 | Alue 1, 1. kerrosta kaivetaan ja hoitoyksikkö pilkkoo kaadettuja puita. | Koilliseen. | 17.6.2008 | Satu Koivisto |
| DG 316:8 | Alue 1, taso 2, panorama. | NW-NE | 17.6.2008 | Satu Koivisto |
| DG 316:9 | Alue 1, taso 2, yksityiskohta kivikosta ruuduissa 474-476/222-224. | Koilliseen. | 18.6.2008 | Santeri Vanhanen |
| DG 316:10 | Koeoja, taso 2. | Itään. | 23.6.2008 | Satu Koivisto |
| DG 316:11 | Työkuva, alue 1, 2. kerrosta kaivetaan. Työkuva, alue 1, 2. krs., kiveystä kaivetaan kallion reunassa, kuvassa Sanna Lillman. | Lounaaseen. | 23.6.2008 | Satu Koivisto |
| DG 316:12 | Alue 1, taso 2, kiveys ruuduissa 474-475/222-223. | Länteen. | 23.6.2008 | Satu Koivisto |
| DG 316:13 | Alue 2, taso 1. | Pohjoisluoteeseen. | 23.6.2008 | Santeri Vanhanen |
| DG 316:14 | Alue 1, 2. krs., rautaveistä kaivetaan ruudussa 468/216. Kuvassa Mikael Nyholm. | Koilliseen. | 24.6.2008 | Satu Koivisto |
| DG 316:15 | Rautaveitsi <i>in situ</i> . | | 24.6.2008 | Satu Koivisto |
| DG 316:16 | Työkuva. Löytöjen talteenottoa. | | 24.6.2008 | Satu Koivisto |
| DG 316:17 | Sama. | | 24.6.2008 | Satu Koivisto |
| DG 316:18 | Työkuva. Aluetta 1 kaivetaan. | | 25.6.2008 | Satu Koivisto |
| DG 316:19 | Panorama tutkimusalueesta. | NW-N | 25.6.2008 | Santeri Vanhanen |
| DG 316:20 | Työkuva, Severi Sorjonen vaaitsee. | | 27.6.2008 | Satu Koivisto |
| DG 316:21 | Työkuva, Tiina Kinnunen piirtää alueella 1. | Itään. | 27.6.2008 | Satu Koivisto |
| DG 316:22 | Työkuva, aluetta 2 kaivetaan ja löytöjä otetaan talteen. | Länteen. | 27.6.2008 | Satu Koivisto |
| DG 316:23 | Koeoja, taso 3 | Itään. | 30.6.2008 | Satu Koivisto |
| DG 316:24 | Työkuva, Niko Latvakoski metsätöissä. | | 30.6.2008 | Satu Koivisto |
| DG 316:25 | Alue 2, taso 2 | Pohjoiseen. | 30.6.2008 | Santeri Vanhanen |
| DG 316:26 | Hirvi oli vierailut kaivausalueella 1. | | 2.7.2008 | Satu Koivisto |
| DG 316:27 | Alue 1, kerrosta 3 kaivetaan, panorama | NW-N | 2.7.2008 | Satu Koivisto |
| DG 316:28 | Alue 1, taso 4, likamaailmiöilmio hahmottuu alueen NE-kulmassa. | Kaakkoon. | 2.7.2008 | Satu Koivisto |
| DG 316:29 | Sama. | Länteen. | 2.7.2008 | Satu Koivisto |
| DG 316:30 | Alue 1, eteläsuomalainen tasataltta. | | 2.7.2008 | Satu Koivisto |
| DG 316:31 | Alue 2, eteläsuomalainen tasataltta <i>in situ</i> tasossa 3 | Kaakkoon. | 3.7.2008 | Santeri Vanhanen |
| DG 316:32 | Alue 1, taso 4, panorama. | W-N | 3.7.2008 | Satu Koivisto |
| DG 316:33 | Alue 1, taso 4, liesikiveys ruuduissa 473-474/216-217. | Itään. | 3.7.2008 | Satu Koivisto |
| DG 316:34 | Alue 1, taso 4, kiveys ja likamaailmiö ruuduissa 473-477/221-224. | Kaakkoon. | 3.7.2008 | Satu Koivisto |
| DG 316:35 | Sama. | Lounaaseen. | 3.7.2008 | Satu Koivisto |
| DG 316:36 | Työkuva, alue 2, kerrosta 3 kaivetaan | Kaakkoon. | 3.7.2008 | Satu Koivisto |
| DG 316:37 | Alue 2, 3. kerros, löytöjen runsautta. | | 3.7.2008 | Satu Koivisto |

| dg. | Aihe | Suunta | Pvm | Kuvaaja |
|-----------|---|-------------|-----------|-----------------------|
| DG 316:39 | Alue 1, taso 4, makronäyte 1. | Pohjoiseen. | 4.7.2008 | Santeri Vanhanen |
| DG 316:40 | Alue 1, kerrosta 4 kaivetaan, panorama. | SSE-S | 4.7.2008 | Satu Koivisto |
| DG 316:41 | Alue 2 polun varressa olevalla leveämmällä terassilla. | Koilliseen. | 4.7.2008 | Satu Koivisto |
| DG 316:42 | Alue 1, taso 4, makronäytteet 2 ja 3. | Luoteeseen. | 4.7.2008 | Santeri Vanhanen |
| DG 316:43 | Alue 2, taso 3, kiviesine <i>in situ</i> ruudussa 503/236 B. | | 4.7.2008 | Satu O`Ceallachain |
| DG 316:44 | Alue 2, taso 3, kiviesineen katkelma <i>in situ</i> ruudussa 503/236 A. | | 4.7.2008 | Santeri Vanhanen |
| DG 316:45 | Alue 2, taso 3. | Pohjoiseen. | 8.7.2008 | Satu Koivisto |
| DG 316:46 | Yleiskuva alueesta 2 terassin päällä. | Luoteeseen. | 8.7.2008 | Satu Koivisto |
| DG 316:47 | Koeoja, E-W-profiili 478/213-211. | Etelään. | 8.7.2008 | Satu Koivisto |
| DG 316:48 | Koeoja, E-W-profiili 478/211-209. | Etelään. | 8.7.2008 | Satu Koivisto |
| DG 316:49 | Koeoja, E-W-profiili 478/209-207. | Etelään. | 8.7.2008 | Satu Koivisto |
| DG 316:50 | Koeoja, E-W-profiili 478/207-205. | Etelään. | 8.7.2008 | Satu Koivisto |
| DG 316:51 | Koeoja, E-W-profiili 478/205-203. | Etelään. | 8.7.2008 | Satu Koivisto |
| DG 316:52 | Koeoja, E-W-profiili 478/203-202. | Etelään. | 8.7.2008 | Satu Koivisto |
| DG 316:53 | Alue 1, taso 5, panorama | W-N | 9.7.2008 | Satu Koivisto |
| DG 316:54 | Alue 1, taso 5, kiveyksen ympäristöä puhdistetaan. | Luoteeseen. | 9.7.2008 | Satu Koivisto |
| DG 316:55 | Alue 1, taso 5, liesi ruuduissa 473/217. | Itään. | 9.7.2008 | Satu Koivisto |
| DG 316:56 | Hommauksen "muinaisella polulla". | Pohjoiseen. | 9.7.2008 | Satu Koivisto |
| DG 316:57 | Alue 2, taso 4. | Pohjoiseen. | 9.7.2008 | Santeri Vanhanen |
| DG 316:58 | Työkuva, Satu O`Ceallachain kirjoittaa kuvaluetteloa. | | 9.7.2008 | Santeri Vanhanen |
| DG 316:59 | Alue 1, W-E-profiili 475/213-217, panorama. | Pohjoiseen. | 10.7.2008 | Satu Koivisto |
| DG 316:60 | Työkuva, Tiina Kinnunen piirtää profiilia alueella 1. | | 10.7.2008 | Satu Koivisto |
| DG 316:61 | Työkuva, Santeri Vanhanen lapion varressa. | | 10.7.2008 | Satu Koivisto |
| DG 316:62 | Työkuva, Liisa Kunnas ja Satu O`Ceallachain kaivavat aluetta 2. | | 10.7.2008 | Satu Koivisto |
| DG 316:63 | Alue 1, W-E-profiili, 478/217-220. | Pohjoiseen. | 10.7.2008 | Satu Koivisto |
| DG 316:64 | Alue 1, W-E-profiili, 478/222-224,50 kalli-oon. | Pohjoiseen. | 10.7.2008 | Satu Koivisto |
| DG 316:65 | Alue 2, E-W-profiili, 500/238-234. | Etelään. | 10.7.2008 | Satu Koivisto |
| DG 316:66 | Alue 1, taso 7, lieden pohja ruuduissa 472/217-219. | Länteen. | 10.7.2008 | Satu Koivisto |
| DG 316:67 | Alue 1, taso 7, makronäytettä 6 otetaan lieden pohjasta. Kuvassa Liisa Kunnas. | | 10.7.2008 | Satu Koivisto |
| DG 316:68 | Alue 1 kaivauksen päättyessä, panorama. | NW-N | 11.7.2008 | Satu Koivisto |
| DG 316:69 | Ryhmäkuva: vas. Niko Latvakoski, Johanna Stenberg, Sanna Lillman, Sarita Sandell, Frida Ehrnsten, Santeri Vanhanen, Rasmus Åkerblom, Tiina Kinnunen, Satu O`Ceallachain, Liisa Kunnas, Eeva Vakkari ja Mikael Nyholm. | | 4.7.2008 | Satu Koivisto |

Karttaluettelo

| Karttatyppi | Alue | Mittakaava | Koko | Sivu |
|-----------------------|---------------------|-------------------|-------------|-------------|
| Ote GT-kartasta | Pääkaupunkiseutu | 1:200 000 | A4 | 25 |
| Ote peruskartasta | 2043 01 Myyrmäki | 1:20 000 | A4 | 26 |
| Yleiskartta | Tutkimusalue | 1:1000 | A3 | 27 |
| Pintavaaituskartta | Alue 1 | 1:50 | A3 | 28 |
| Tasokartta | Alue 1, taso 2 | 1:50 | A3 | 29 |
| Tasokartta | Alue 1, taso 3 | 1:50 | A3 | 30 |
| Tasokartta | Alue 1, taso 4 | 1:50 | A3 | 31 |
| Tasokartta | Alue 1, taso 5 | 1:50 | A3 | 32 |
| Profiilikartta | Alue 1, 475/213-217 | 1:20 | A4 | 33 |
| Profiilikartta | Alue 1, 478/217-220 | 1:20 | A4 | 34 |
| Profiilikartta | Alue 1, 478/222-224 | 1:20 | A4 | 35 |
| Pintavaaituskartta | Alue 2 | 1:50 | A4 | 36 |
| Tasokartta | Alue 2, taso 2 | 1:50 | A4 | 37 |
| Tasokartta | Alue 2, taso 3 | 1:50 | A4 | 38 |
| Tasokartta | Alue 2, taso 4 | 1:50 | A4 | 39 |
| Profiilikartta | Alue 2, 500/234-238 | 1:20 | A4 | 40 |
| Pintavaaituskartta | Koeoja | 1:50 | A4 | 41 |
| Tasokartta | Koeoja, taso 2 | 1:50 | A4 | 42 |
| Tasokartta | Koeoja, taso 3 | 1:50 | A4 | 43 |
| Profiilikartta | Koeoja, 478/202-213 | 1:20 | A3 | 44 |
| Rannansiirtymiskartta | Pääkaupunkiseutu | | A4 | 45 |

OTE GT-KARTASTA

Vantaa Hommas merkitty kartalle punaisella pallolla
 mk 1:200 000



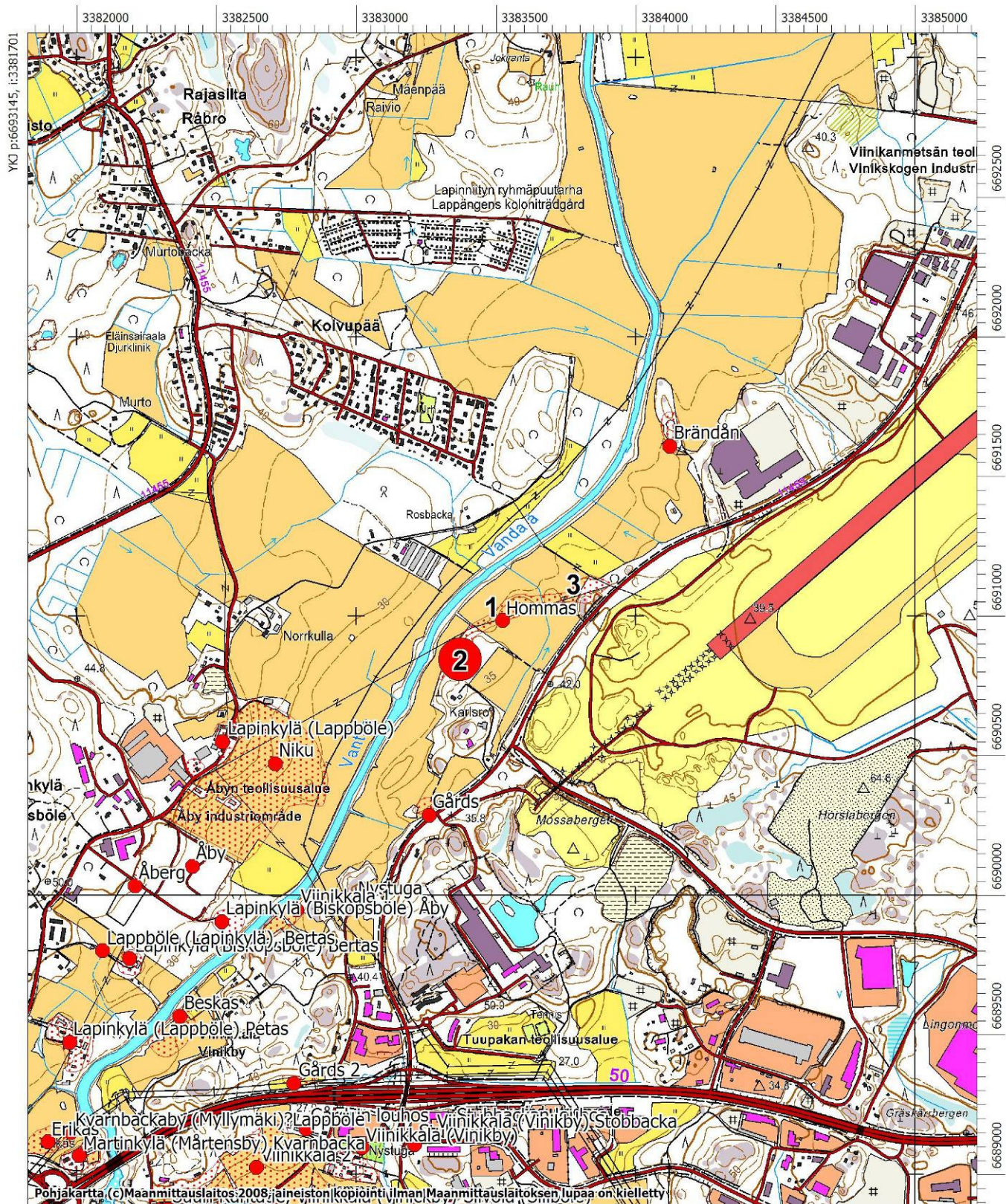
Ote peruskartasta 2043 01 MYYRMÄKI

VANTAA HOMMAS

pkoo: 6690984 ikoo: 3383523 Z/m mpy 28-37

Asuinpaikan löytöalueet 1-3

Tutkimusalueen sijainti merkitty suurella pallolla



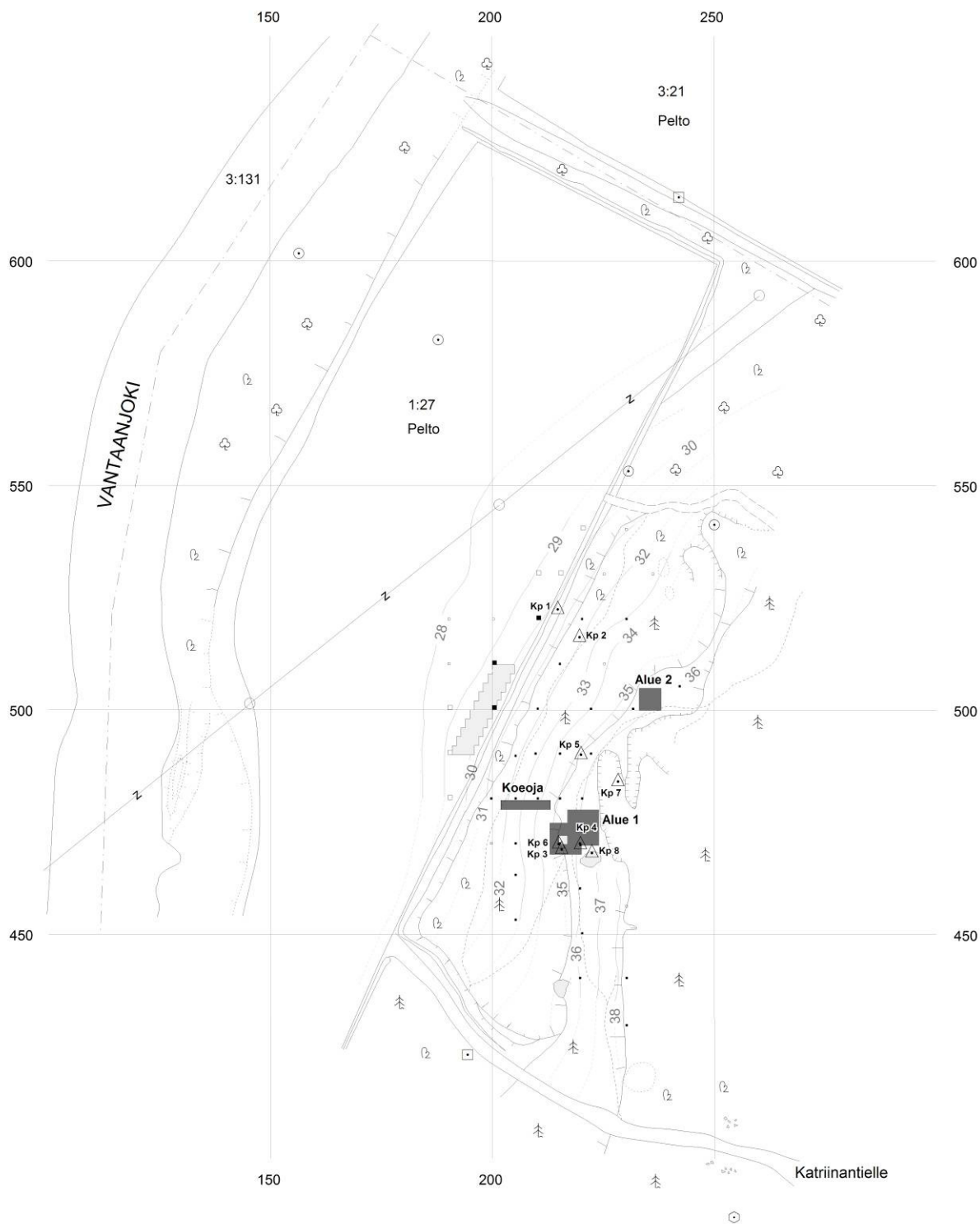
VANTAA HOMMAS
Satu Koivisto 2008

Yleiskartta, mk 1:1000
 Piirt. ja digit. Tiina Kinnunen

| | |
|--|---|
|  löydöllinen koekuoppa 2007 |  sähköpylväs |
|  löydötön koekuoppa 2007 |  rajamerkki |
|  kaivausalue 2007 |  kiintopiste |
|  kaivausalue 2008 |  kivi |
|  törmän reuna |  pohjatutkimuspaalu |
|  polku |  kallion reuna |
|  kiinteistöraja |  paalu, Vantaan kaupunki |
|  kuoppa | |



0 50 m



VANTAA HOMMAS
Satu Koivisto 2008

Pintavaaituskartta, mk 1:50
 Alue 1, taso 0
 Piirt. ja digit. Tiina Kinnunen



476 —



kallio



35.35 korkeudet m mpy



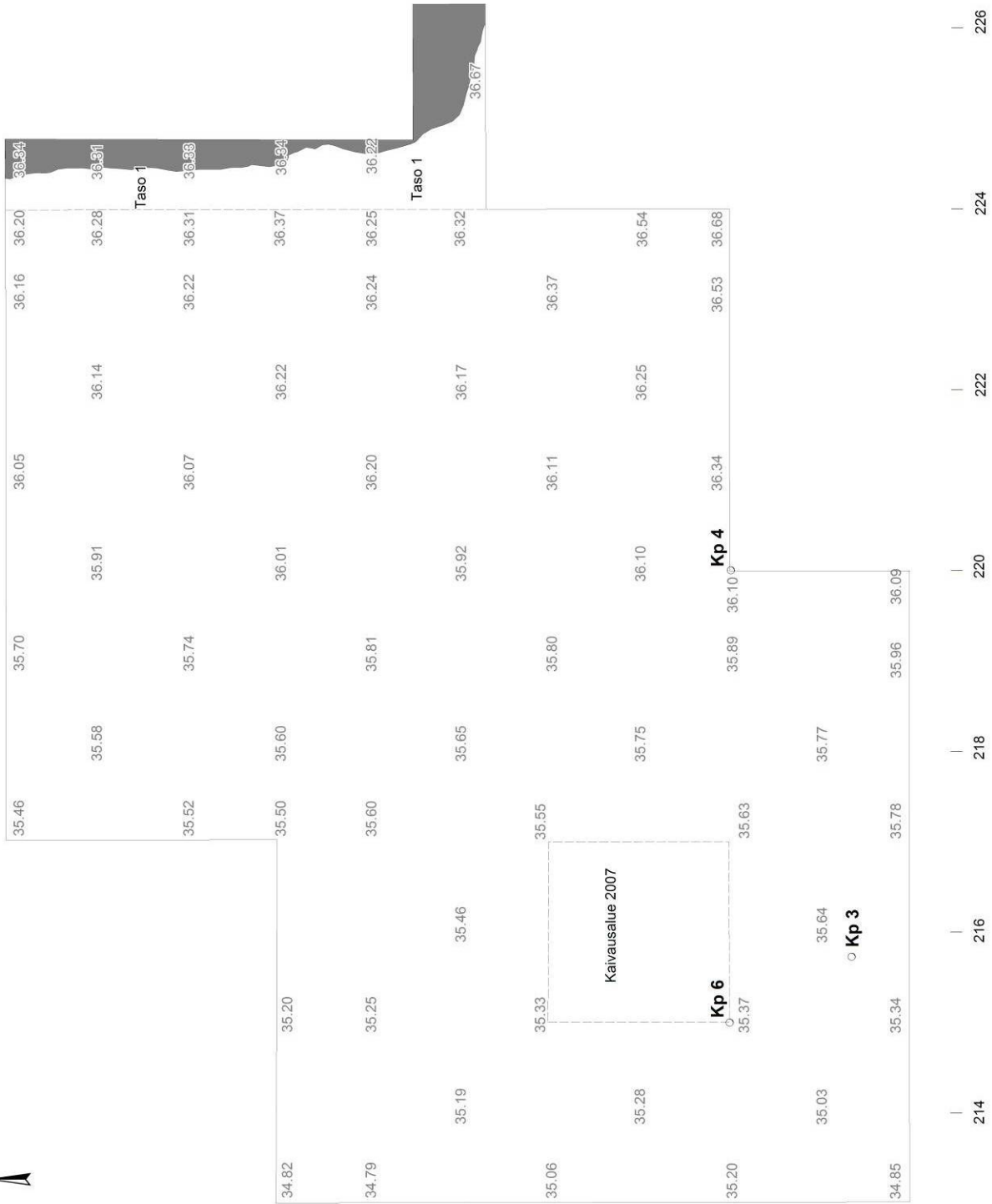
Kp kiintopiste

474 —

472 —

470 —

468 —



VANTAA HOMMMAS
Satu Koivisto 2008

Tasokartta, mk 1:50,
ja yksityiskohtakartta, mk 1:25
Alue 1, taso 2
Piirt. ja digit. Tiina Kinnunen



478 —

476 —

474 —

472 —

470 —

468 —

214

216

218

220

222

224

226

228

230

VANTAA HOMMAS
Satu Koivisto 2008

Tasokartta, mk 1:50
 Alue 1, taso 3
 Piirt. ja digit. Tiina Kinnunen



478 —

476 —

474 —

472 —

470 —

468 —



- | | | | |
|--|---|--|---------------------------------|
| | huutoutunut harmaaa hiekka | | ruskea likamaa |
| | rikastunut ruskea hiekka | | vaaleanruskeaa likamaa |
| | puhdas pohjamaa, vaalea savi/vaalea karkea hiekka | | punertava likamaa |
| | kanto | | vaal. punertavanruskeaa likamaa |
| | juuri | | tummanharmaa likamaa |
| | kivi | | harmaa likamaa |
| | kallio | | vaaleanharmaa likamaa |
| | korkeudet m mpy | | nokimaa |
| | koekuoppa 2007 | | hiekka |
| | | | turve |

214 | 216 | 218 | 220 | 222 | 224 | 226

VANTAA HOMMAS
Satu Koivisto 2008

Tasokartta, mk 1:50,
yksityiskohtakartta, mk 1:25
Alue 1, taso 4
Piirt. ja digit. Tiina Kinnunen



| | | | |
|--|--------------------------|-------|---|
| | tummanruskea liikkamaa | T | turve |
| | ruskea liikkamaa | A | huuhtoutunut harmaa hiekka |
| | vaaleanruskea liikkamaa | B | rikastunut ruskea hiekka |
| | punertava liikkamaa | C | puhdas pohjamaa, vaaleanruskea karkea hiekka |
| | vaal.punertava liikkamaa | | kanto |
| | tummanharmaa liikkamaa | | juuri |
| | harmaa liikkamaa | | kivi |
| | vaaleanharmaa liikkamaa | | kallio |
| | voimakas nokimaa | 35.35 | korkeudet m mpy |
| | nokimaa | 35.35 | koekuoppa 2007 |
| | luu | Kk | |

474 —
472 —
470 —
468 —

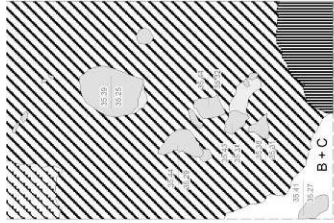
214 216 218 220 222 224 226

VANTAA HOMMAS
Satu Koivisto 2008

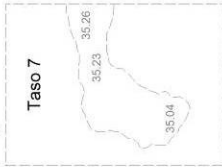
Taso- ja pohjavaaituskartta, mk 1:50,
yksityiskohtakartta, mk 1:25
Alue 1, taso 5
Piirt. ja digit. Tiina Kinnunen



Yksityiskohtakartta



Likamaa-alueen
pohjavaaitukset



| | | | |
|--|------------------------|--|--|
| | tummanruskea likamaa | | hiekkia |
| | ruskea likamaa | | huuhtoutunut harmaa hiekka |
| | vaaleanruskea likamaa | | rikastunut ruskea hiekka |
| | punertava likamaa | | puhdas pohjamaa, vaalea hieno hiekka/ savensekainen hiekka |
| | vaalipunertava likamaa | | kanto |
| | tummanharmaa likamaa | | juuri |
| | harmaa likamaa | | kivi |
| | vaaleanharmaa likamaa | | kallio |
| | nokimaa | | korkeudet m mpy |
| | koekuoppa 2007 | | 35.35 |

VANTAA HOMMAS Satu Koivisto 2008

Profiilikartta, mk 1:20
Alue 1, profiili 475/213-217
Piirt. ja digit. Tiina Kinnunen



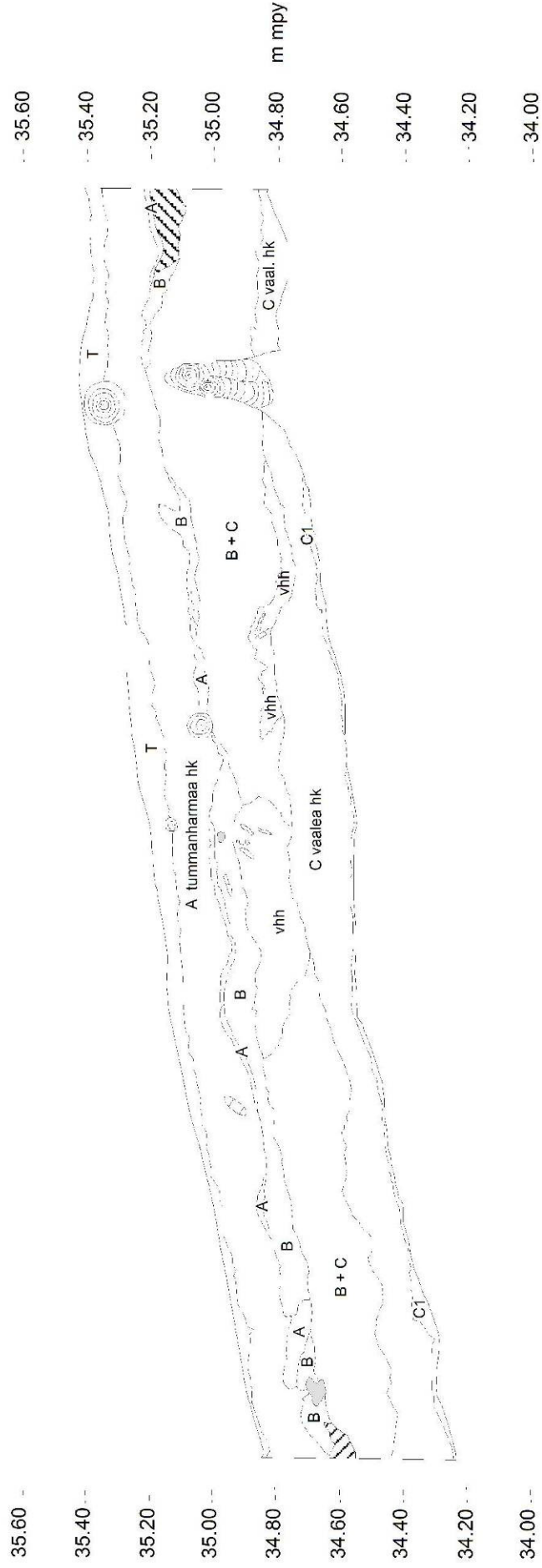
| | | | |
|---|---|-------|---------------------------------|
| | vaaleanruskea liikkamaa | C1 | puhdas pohjamaa, harmaa savi |
| | vaaleanpunertava liikkamaa | hk | hiekkia |
| | vaaleanharmaa hiekkia | | kanto |
| T | turve | | juuri |
| A | huuhtoutunut vaaleanharmaa/ tummanharmaa | | kivi |
| B | rikastunut ruskea hiekkia | 35.35 | korkeudet m mpy |
| C | puhdas pohjamaa, vaalea hieno hiekkia | | |

W

E

475/213

475/217



VANTAA HOMMAS
Satu Koivisto 2008

Profiilikartta, mk 1:20

Alue 1, profiili 478/217-220

Piirt. ja digit. Tiina Kinnunen



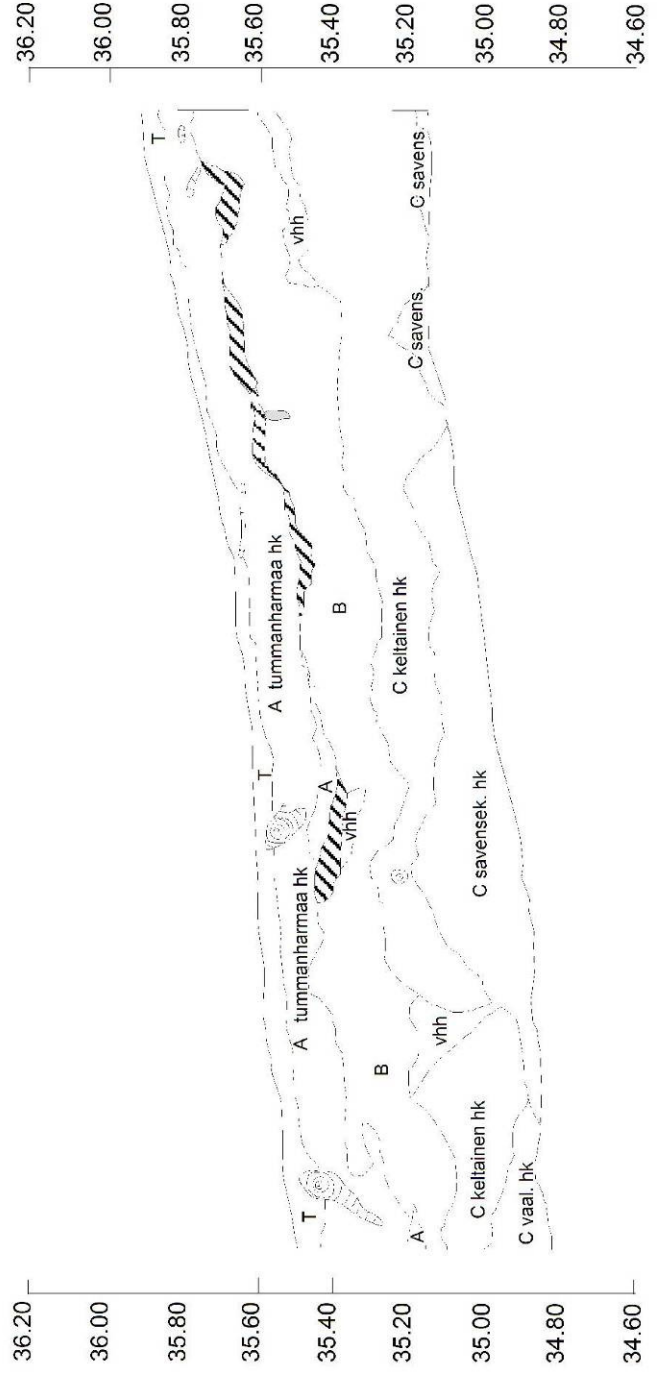
| | | | |
|-----|--|-------|--|
| | ruskea liikamaa | C | puhdas pohjamaa, vaalea hieno hk/ keltainen hk/ savensekainen hk |
| | vaaleanruskea liikamaa | hk | hiekkä |
| vhh | vaaleanharmaa hiekkä | | kanto |
| T | turve | | juuri |
| A | huuhtoutunut vaalea hk/ tummanharmaa hk | | kivi |
| B | rikastunut ruskea hiekkä | 35.35 | korkeudet m mpy |

W

478/217

E

478/220



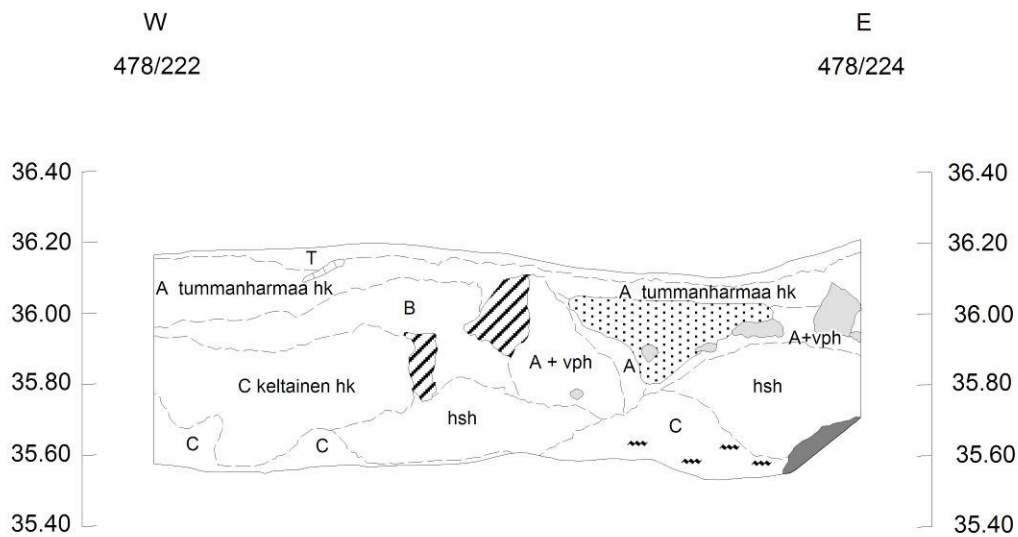
VANTAA HOMMAS







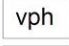




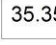

Satu Koivisto 2008

Profililikartta, mk 1:20

Alue 1, profiili 478/222-224

Piirt. ja digit. Tiina Kinnunen



| | | | |
|---|--|---|-----------------|
|  | ruskea likamaa |  | ruostesaostuma |
|  | nokimaa |  | hiekkä |
|  | harmaa savensekainen hiekkä |  | kallio |
|  | vaaleanpunertava hiekkä |  | juuri |
|  | huuhtoutunut vaaleanharmaa/ tummanharmaa hiekkä |  | kivi |
|  | rikastunut ruskea hiekkä |  | korkeudet m mpy |
|  | puhdas pohjamaa, keltainen hiekkä/ harmaa savensekainen hiekkä | | |

VANTAA HOMMAS**Satu Koivisto 2008**

Pintavaaituskartta, mk 1:50

Alue 2, taso 0

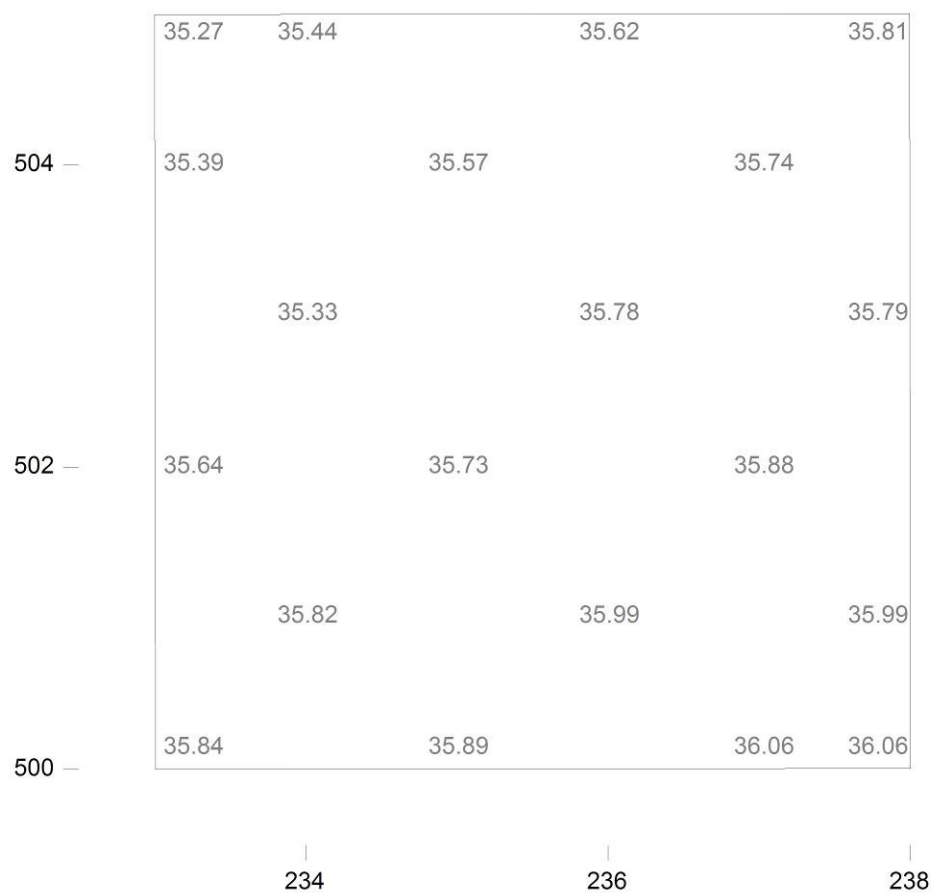
Piirt. Santeri Vanhanen

digit. Satu O'Ceallacháin



35.35

korkeudet m mpy

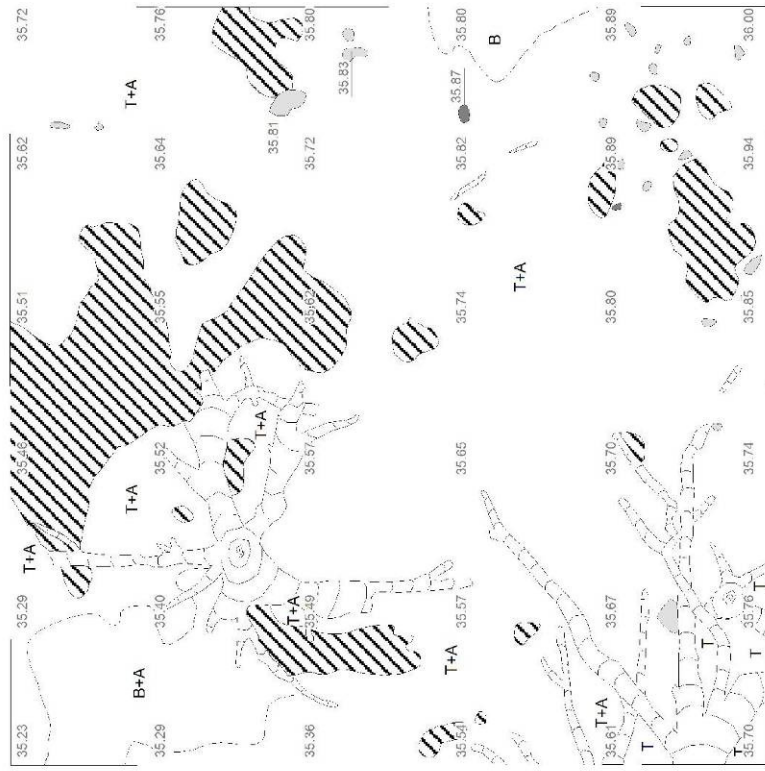


VANTAA HOMMAS
Satu Koivisto 2008

Tasokartta, mk 1:50
 Alue 2, taso 2
 Piirt. ja digit. Santeri Vanhanen



0 2 m



504

502

500

| | | | |
|---|--|--|----------------------|
| | ruskea likamaa | | tummanharmaa likamaa |
| | punertava likamaa | | kanto |
| T | turve | | juuri |
| A | huhuttunut harmaa likamaa | | palamaton kivi |
| B | rikastunut ruskea hiekka | | palanut kivi |
| C | puhdas pohjamaa, vaalea savi/karkea hiekka | | korkeudet m mpy |

234

236

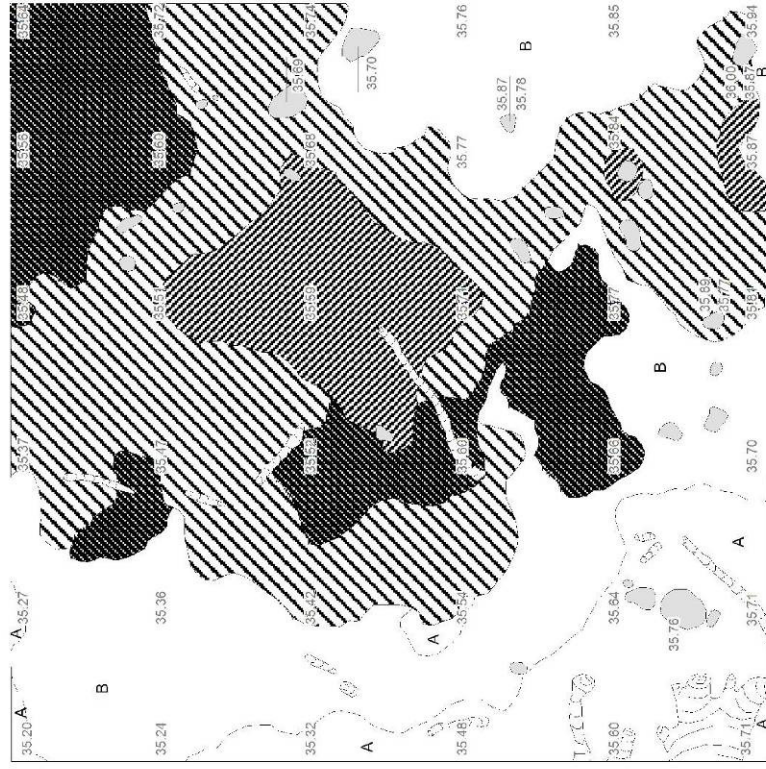
238

VANTAA HOMMMAS
Satu Koivisto 2008

Tasokartta, mk 1:50
 Alue 2, taso 3
 Piirt. ja digit. Satu O'Ceallacháin



0 2 m



504

502

500

| | | | |
|---|--|-------|-----------------------|
| | ruskea liikamaa | | tummanharmaa liikamaa |
| | punertava liikamaa | | kanto |
| T | turve | | juuri |
| A | huuhtoutunut harmaa liikamaa | | palamaton kivi |
| B | rikastunut ruskea hiekka | | palanut kivi |
| C | puhdas pohjamaa, vaalea savi/karkea hiekka | 35.35 | korkeudet m mpy |

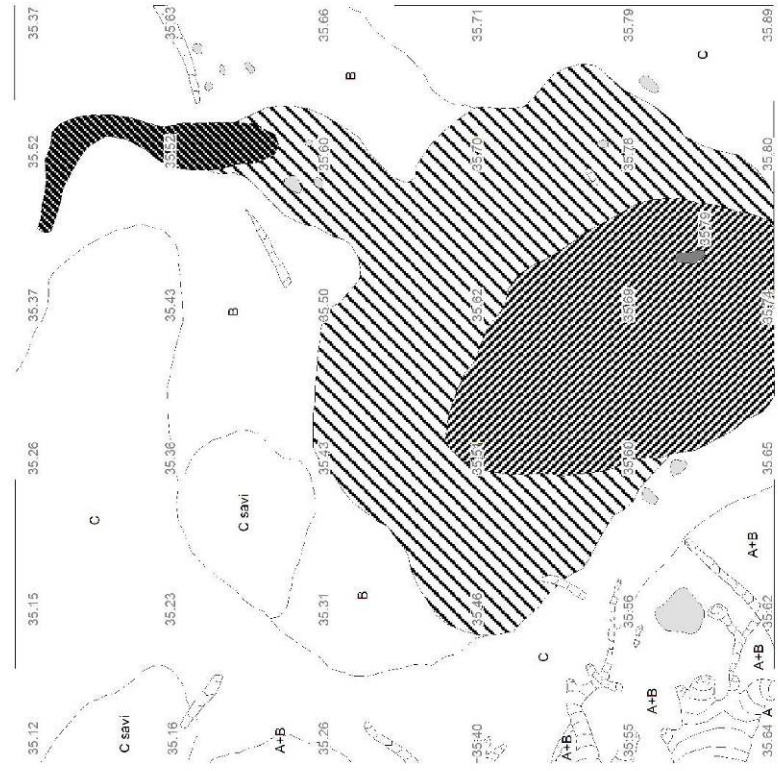
234

236

238

VANTAA HOMMAS
Satu Koivisto 2008

Tasokartta, mk 1:50
 Alue 2, taso 4
 Piirt. ja digit. Satu O'Ceallacháin



504 —

502

500

| | | | |
|---|--|-------|----------------------|
| | ruskea likamaa | | tummanharmaa likamaa |
| | punertava likamaa | | kanto |
| T | turve | | juuri |
| A | huuhtunut harmaa likamaa | | palamaton kivi |
| B | rikastunut ruskea hiekka | | palanut kivi |
| C | puhdas pohjamaa, vaalea savi/karkea hiekka | 35.35 | korkeudet m mpy |

VANTAA HOMMAS

Satu Koivisto 2008

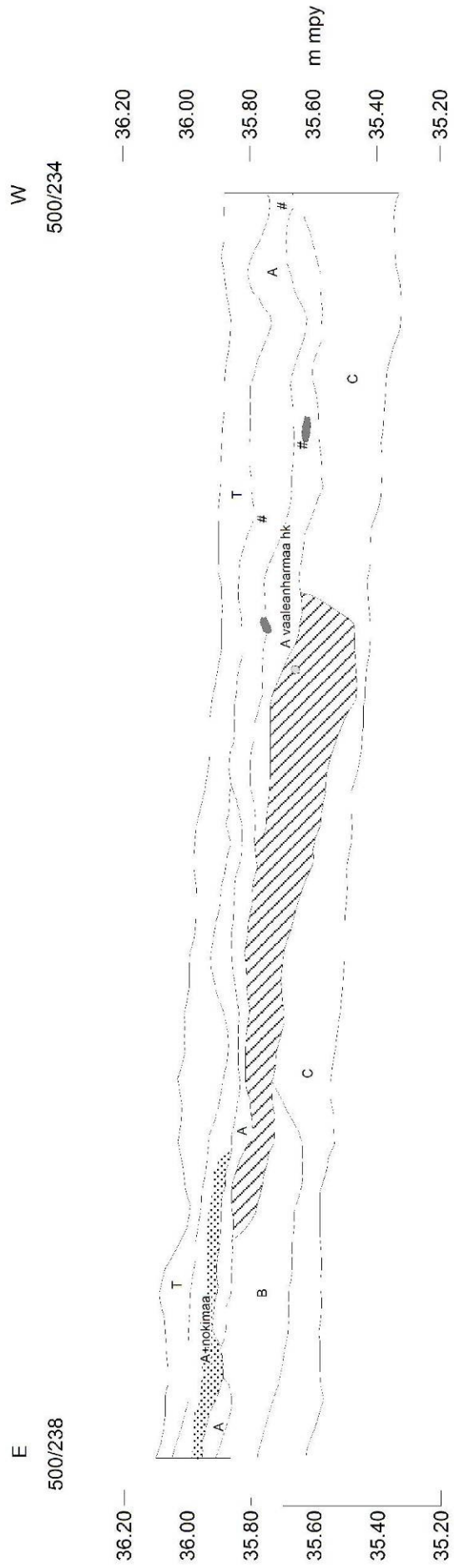
Profiilikartta, mk 1:20

Alue 2, profiili 500/234-238

Piirt. Santeri Vanhanen
digit. Satu O'Ceallacháin



| | | | |
|---|--|-------|-----------------|
| | vaaleanpunertava likamaa | | nokimaa |
| T | turve | # | hiili |
| A | huuhtoutunut vaaleanharmaa/ tummanharmaa hiekka | | palamaton kivi |
| B | rikastunut ruskea hiekka | | palanut kivi |
| C | puhdas pohjamaa, vaalea hieno hiekka | 35.35 | korkeudet m mpy |

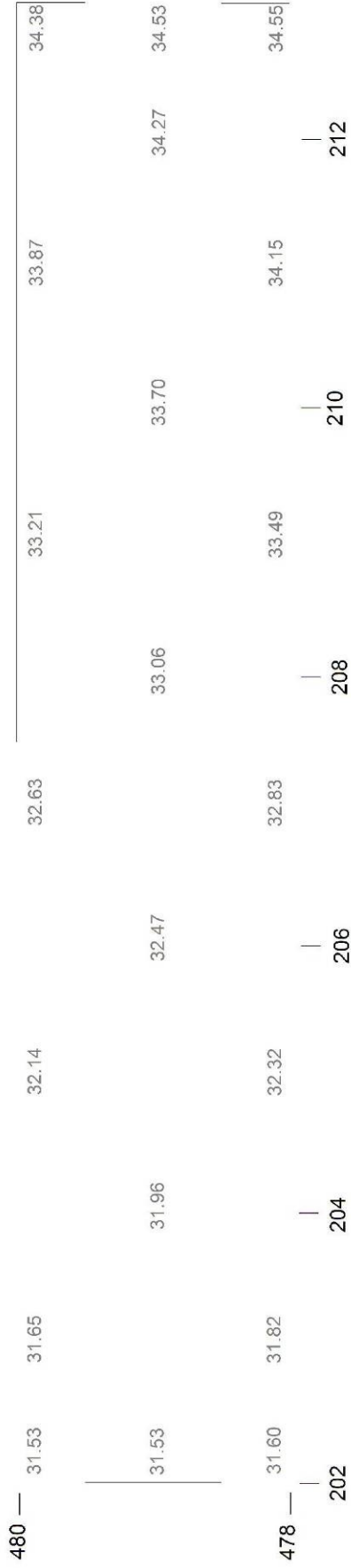


VANTAA HOMMAS
Satu Koivisto 2008

Pintavaaaituskartta, mk 1:50
 Koeoja, taso 0
 Piirt. ja digit. Tiina Kinnunen

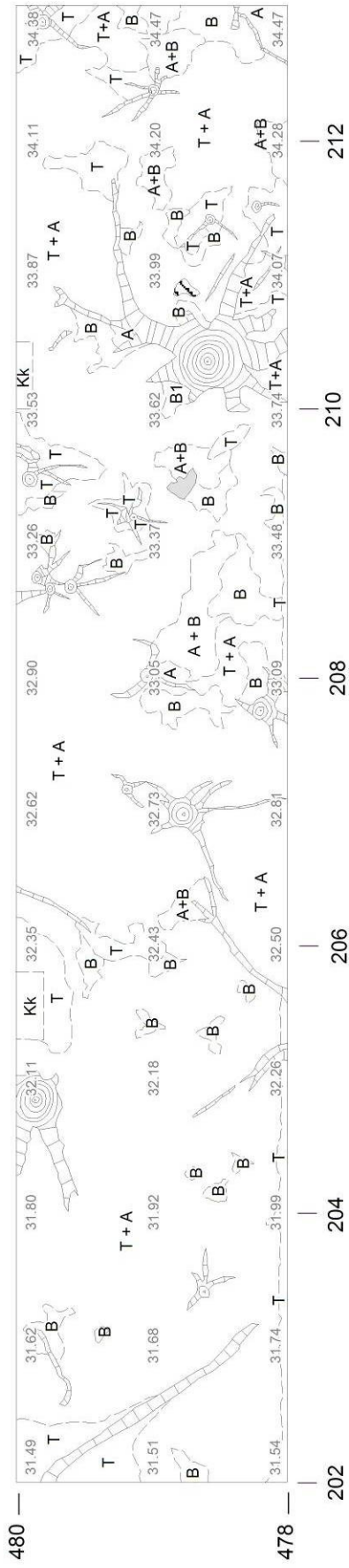


32.35 korkeudet m mpy



**VANTAA HOMMAS
Satu Koivisto 2008**

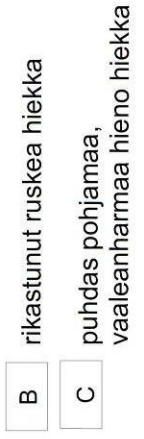
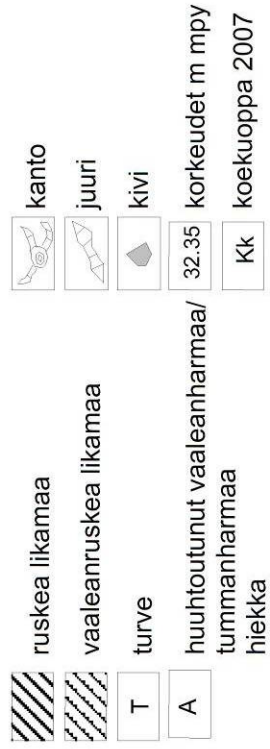
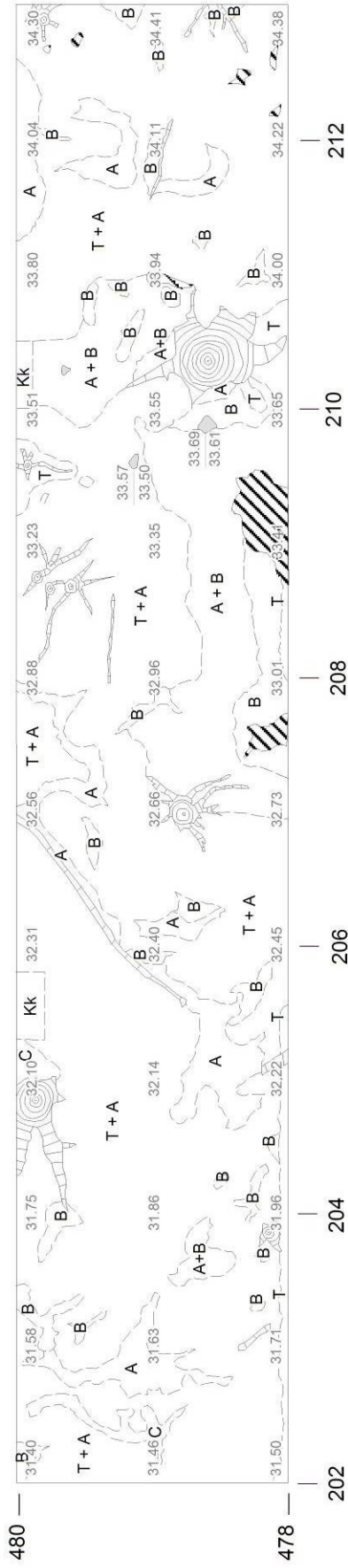
Tasokartta, mk 1:50
Koeoja, taso 2
Piirt. ja digit. Tiina Kinnunen



| | | | |
|----|---|-------|-----------------|
| | vaaleanruskea likamaa | | kanto |
| T | turve | | juuri |
| A | huuhtoutunut vaaleanharmaa/ tummanharmaa hiekkä | | kivi |
| B | rikastunut ruskea hiekka | 32.35 | korkeudet m mpy |
| B1 | harmaa savi | Kk | koekuoppa 2007 |

VANTAA HOMMAS
Satu Koivisto 2008

Tasokartta, mk 1:50
 Koeoja, taso 3
 Piirt. ja digit. Tiina Kinnunen

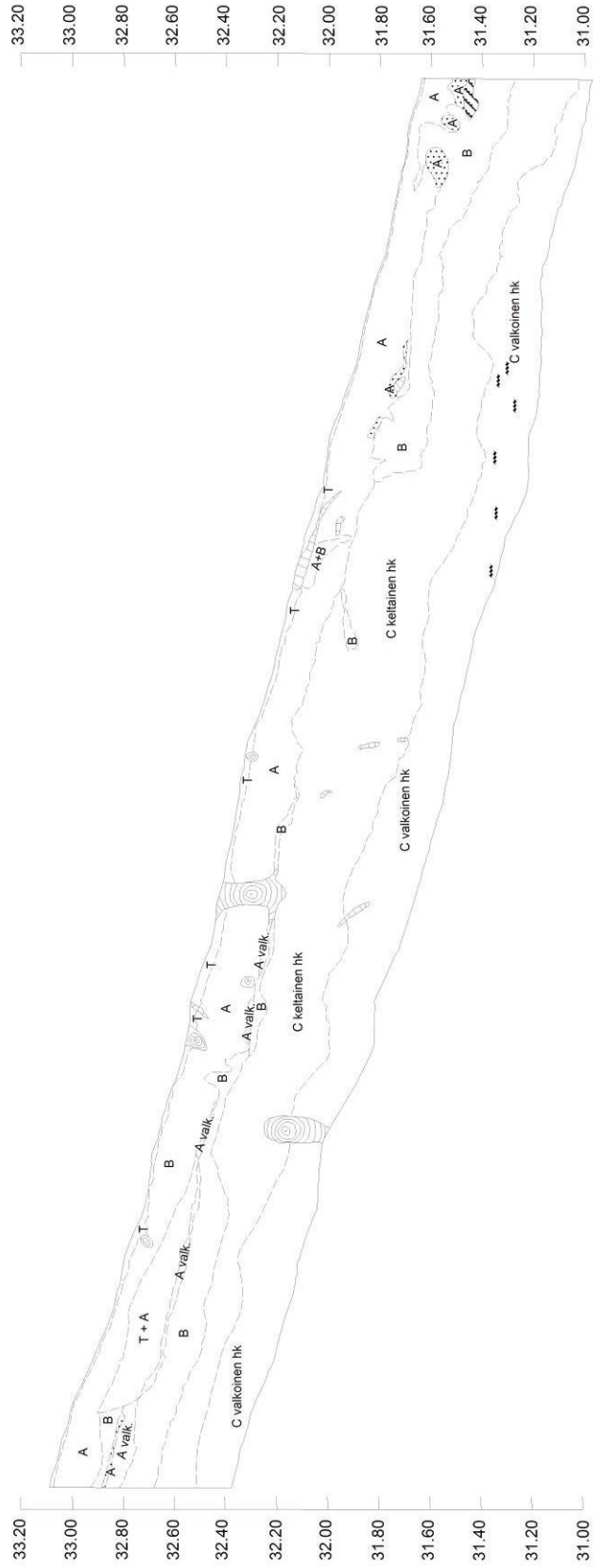
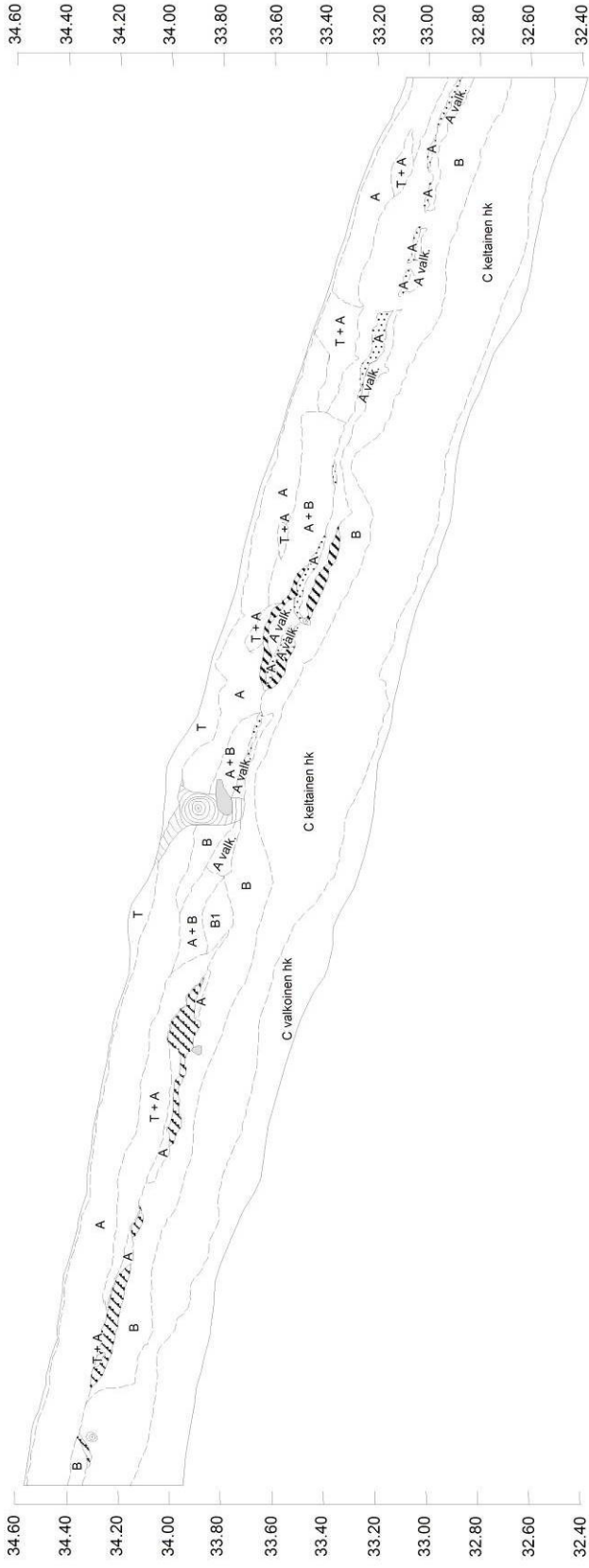


VANTAA HOMMMAS
Satu Koivisto 2008

Profiilikartta, mk 1:20
 Koeoja, profiili 478/202-213
 Piirt. ja digit. Tiina Kinnunen



- ruskea liikkamaa
- vaaleanruskeaa liikkamaa
- turve
- huuhoutunut harmaa hiekka/
valkoinen hiekka
- huuhoutunut tummanharmaa hiekka
- rikastunut ruskea hiekka
- harmaa savi
- puhdas pohjamaa,
keltainen hieno hk/ valkoinen hieno hk
- hiekka
- kanto
- juuri
- kivi
- korkeudet m mpy
- ruostesaostuma



Pääkaupunkiseutu n. 5000 vuotta eKr. Hommoksen asuinpaikan sijainti merkitty kartalle punaisella pallolla.
 Karttapohja: GTK/Tietopalvelut. Kalevi Hokkanen 2005.

