

**Juva Loukionmylly, kaava-alueen inventointi sekä
rautakauteen keskittyvä Juvan inventointi**

22.9.-3.10.2008



FM Riku Mönkkönen ja FM Esa Mikkola

Museovirasto, arkeologian osasto



MUSEOVIRASTO

Abstrakti

Juva Loukionmylly, kaava-alueen inventointi sekä rautakauden keskittynyt Juvan inventointi

Museoviraston arkeologian osaston varoilla suoritettu kaava- ja teemainventointi

Museoviraston arkeologian osasto

Inventoijat: FM Riku Mönkkönen ja FM Esa Mikkola.

Museoviraston arkeologian osaston inventointiprojektissa etsittiin uusia kiinteitä muinaisjäänöksiä Juvan Loukionmyllyn ja Voipään kaava-alueilta sekä pyrittiin löytämään rautakautisia kohteita koko Juvan kunnan alueelta. Inventoinnin kustannuksista vastasi Museoviraston arkeologian osasto.

Loukionmyllyn yleiskaava-alueelta tunnettiin entuudestaan kaksi muinaisjäänöskohdetta Loukio (1000011930) ja Lammasniemi (1000000379). Vuoden 2008 inventoinnissa alueelta etsittiin uusia esihistoriallisia muinaisjäänöksiä. Inventoinnissa keskityttiin tarkastamaan uusia rakennuspaikkoja. Kaavaan merkityiltä rakennuspaikoilta ei löydetty uusia muinaisjäänöksiä. Koko Juvan kunnan kattavassa rautakauden teemainventoinnissa tarkastettiin kaikki tiedossa olleet tummatulikukan (*Verbascum nigrum*) levintäalueet, sillä Mikkelissä tummatulikukan levinnän on osoitettu korreloivan rautakautisten kalmistojen ja asuinpaikkojen levinnän kanssa. Vastaavaa korrelaatiota ei Juvalla havaittu.

Inventoinnissa löydettiin rautakautta vanhempia kohteita: kaksi kivikautista asuinpaikkaa sekä kuusi tarkemmin ajoittamatonta pyyntikuoppakohdetta. Lisäksi paikallistettiin yksi historiallisen ajan kylätontti.

Löydöt: KM 37708:1-7, KM 37709:1-2

Kenttätyöaika: 22.9.-3.10.2008

Tutkimuskustannukset: Museovirasto, arkeologian osasto 10 096,00 €

Tutkimusraportti: Riku Mönkkönen & Esa Mikkola 31.12.2008 Museoviraston arkeologian osaston arkistossa

Sisällysluettelo

Abstrakti.....	2
Sisällysluettelo	3
1. Johdanto	4
2. Inventoidun alueen yleispiirteet ja tutkimushistoria.....	5
2.1. Luonnonympäristö.....	5
2.2. Tutkimushistoria.....	5
2.3. Etelä-Savon rautakausi ja Juvan rautakautiset muinaisjäännökset.....	5
3. Yhteenveto inventoinnin tuloksista	7
4. Inventoinnissa tarkastetut tunnetut muinaisjäännökset.....	9
5. Vuoden 2008 inventoinnissa löydetyt muinaisjäännökset.....	14
Lähteet.....	27
Arkistolähteet.....	27
Painetut lähteet ja kirjallisuus.....	27
Internetlähteet.....	27
Suulliset lähteet.....	27
Liitteet.....	28
Mustavalkonegatiiviluettelo.....	28
Digitaalikuvaluettelo.....	28
Tummatulikukan levintä.....	29
Loukionmyllyn yleiskaava.....	30

1. Johdanto

Museoviraston arkeologian osaston inventoinnissa etsittiin uusia kiinteitä muinaisjäänöksiä Juvan lounaisosista, aivan Mikkelin rajalta Loukionmyllyn ja Voipään yleiskaava-alueelta (liite 4) sekä pyrittiin löytämään rautakautisia kohteita koko Juvan kunnan alueelta. Inventoinnin kustannuksista vastasi Museoviraston arkeologian osasto.

Loukionmyllyn yleiskaava-alueelta tunnettiin entuudestaan kaksi muinaisjäänöskohdetta: Loukio (1000011930) ja Lammasniemi (1000000379). Voipään alueelta ei tunneta kiinteitä muinaisjäänöksiä. Vuoden 2008 inventoinnissa alueilta etsittiin ennestään tuntemattomia esihistoriallisia muinaisjäänöksiä. Inventoinnissa keskityttiin tarkastamaan uusia rakennuspaikkoja. Kaavaan merkityiltä rakennuspaikoilta ei löydetty muinaisjäänöksiä. Koko Juvan kunnan kattavassa rautakauden teemainventoinnissa tarkastettiin kaikki tiedossa olleet tummatulikukan (*Verbascum nigrum*) levintäalueet (liite: 3), sillä Mikkelissä tummatulikukan levinnän on osoitettu korreloivan rautakautisten kalmistojen ja asuinpaikkojen levinnän kanssa. Vastaavaa korrelaatiota ei Juvalla havaittu.

Inventoinnin esityövaiheessa koottiin Savonlinnan maakuntamuseosta tiedot Juvan arkeofyytti-inventoinneista (Seppänen 1991, Sepänmaa 1995b, liite 3). Tiedot digitoitiin ja kenttätöön avuksi tulostettiin teemakarttoja, joihin merkittiin Juvalta tunnetut tummatulikukan -ja rautakauden irtolöytöjen levinnät.

Inventointi toteutettiin kahden tutkijan voimin syys-lokakuussa vuonna 2008. Tutkimuksen maastotyövaiheen kesto oli kaksi viikkoa. Inventoijien harmiksi suuri osa potentiaalisista pelloista oli vuoden 2008 kehnon kesän jäljiltä puimatta ja kyntämättä. Lisäksi useat peltoalueista olivat joko nautakarjan tai lampaiden laitumena. Niiltä osin missä pellot olivat auki, suoritettiin peltokävelyä -ja pintapoimintaa, muille peitteisille alueille kaivettiin tarvittaessa koepistoja.

Inventoinnissa löydettiin rautakautta vanhempia kohteita: kaksi kivikautista asuinpaikkaa sekä kuusi tarkemmin ajoittamatonta pyyntikuoppakohdetta. Lisäksi paikallistettiin yksi historiallisen ajan kylätontti.

Helsingissä 31.12.2008

FM Riku Mönkkönen

FM Esa Mikkola

2. Inventoidun alueen yleispiirteet ja tutkimushistoria

2.1 Luonnonympäristö

Juvan alue kuuluu luonnonmaantieteellisesti Järvi-Suomeen ja pohjoiseen havumetsävyöhykkeeseen. Kunnan lukuisat järvet ovat pääosin Vuoksen vesistöä, mutta vain Juvan eteläosat kuuluvat varsinaiseen Saimaaseen (Luonteri). Kunnan kaakkoisosissa maisema on mäkistä, kallioista ja vesistöjen rikkomaa. Luoteisosat taas muodostuvat laajoista suoalueista ja niitä halkovista luode-kaakko -suuntaisista moreeniharjanteista. Muinais-Saimaan maksimi vedenkorkeus (n. 4000 eKr.) on kunnan eteläosissa ollut noin 86 m mpy ja luoteisosissa noin 89 m mpy. Suuri osa kunnan alueesta on kuitenkin veden koskematonta ns. supra-akvaattista aluetta. Maaperä on Juvan alueella pääasiassa moreenia. Kunnan alueella kulkee kolme luode-kaakko -suuntaista pitkittäisharjua, näistä merkittävin on Juvan kirkolta luoteeseen kulkeva Huitulanharju. (Sepänmaa 1995a:6, Poppius 1957:10-12.)

2.2 Tutkimushistoria

Juvan kunnan aluetta on inventoitu ensimmäisen kerran Esko Sarasmon toimesta 1938. Varsinaisen koko kunnan perusinventoinnin on suorittanut Helena Taskinen vuosina 1984 ja 1985. Lisäksi kunnan alueella on tehty useita muita inventointeja ja tarkastuksia muun muassa Savonlinnan maakuntamuseon ja Museoviraston tutkijoiden toimesta. Näistä mittavampana voidaan mainita Timo Sepänmaan ja Antti Bilundin vuonna 1994 suorittama Juvan muinaisjäännösinventointi. Viimeisin Juvalla tehty arkeologinen inventointi on syksyllä 2008 Katja Vuoriston Juvan Kontusen kaava-alueen inventointi.

Arkeologisia kaivauksia on suoritettu Juvalla Remojärven Kappelinpellolla 1972-1973 (Matti Huurre), 2007-2008 (Juha Ruohonen), Hitjuksenjärvellä 1998 (Simo Vanhatalo) sekä Päiväranta 1 ja 2 -nimisellä (Päiväranta S) moniperiodisella asuinpaikkakohteella Hans-Peter Schulzin toimesta (2002). Näiden lisäksi suppeampia tutkimuksia tehtiin 1990-luvulla virkатыönä Savonlinnan maakuntamuseon toimesta. Ainoat suoranaisesti rautakauteen liittyvät tutkimukset ovat A. M. Tallgrenin 1914 Juvan Suumiemen Ronkalan risti-retkiaikaisen soikean kupurasoljen (KM 6455) löytöpaikalla suorittama koekaivaus sekä Hannu Poutiaisen ja Tuija Kirkisen Kansalassa suorittama tarkastus ja siihen liittynyt pienimuotoinen tutkimus vuonna 1991. Lisäksi Juvan Remojärven kaivausten yhteydessä vuonna 2008 saatiin talteen kaksi rautakauteen ajoittuvaa esinettä (Ruohonen 2008).

Vuoden 2008 inventoinnissa Remojärven alue rajattiin inventointialueen ulkopuolelle, koska siellä suoritettavien tutkimuksien on määrää jatkua myös vuonna 2009 (Ruohonen 18.9.2008).

2.3 Etelä-Savon rautakausi ja Juvan rautakautiset muinaisjäännökset

Etelä-Savon nuoremmalle rautakaudelle on tyypillistä asutuksen pesäkkeisyys. Tällaisia pesäkkeitä alkaa alueelle syntyä merovingiajalla (Poutiainen 1995:20). Mikkelin seudulle asutus vakiintuu viikinkiajalta lähtien (Lehtosalo-Hilander 1988:171), mutta muualta alueelta tunnetaan vain yksittäisiä kiinteitä muinaisjäännöksiä, kuten Savonlinnan Tynkkylänjoki, Sulkavan Iitlahti ja Juvan Kansala. Rautakautisen asutuksen, kuten alueelta löytyneiden irtolöytöjen, on oletettu joutuneen Etelä-Savoon lännestä käsin harjoitetun eräinkäynnin seurauksena. Taustalla vaikuttaa hypoteesi alueelle migroituneen läntisen maatalviljelevän väestön ja alueella pyyntiä harjoittaneen alkuperäisväestön

välisestä kanssakäymisestä. (Taavitsainen 1988.)

Etelä-Savon rautakautisen asutuksen historiaa on pyritty selvittämään myös paleoekologisen tutkimuksen keinoin (Simola et al. 1988). Tutkimusten perusteella arkeologisesti lähes tyhjältä vaikuttavalla alueella on viljelty viljaa rautakauden lopulta lähtien. Yksi tutkituista kohteista sijaitsee Juvan eteläosissa Teivaan kylässä. Sotkulammesta kairattujen siitepölyjen perusteella alueella on viljelty katkonaisesti vuodesta 780 jKr. lähtien. Koko kunnan alueelta ei kuitenkaan tunneta merovingiajan loppuun ajoittuvia kiinteitä muinaisjäänneksiä tai irtolöytöjä. Vuoden 2008 inventoinnissa tutustuttiin Sotkulammen ympäristöön, mutta alueen pellot olivat vielä syys-lokakuussa viljalla, joten lammen lähialueet jäivät tarkemmin tarkastamatta.

Viime aikoina on sisä-Suomessa kiinnitetty huomiota myös rautakauden pyyntiasuinpaikkoihin (Pesonen 2008:31). Tällainen tutkittiin Kesälahden Hiidenniemellä vuonna 2006 (Pesonen 2006) myös Juvan Päiväranta S -nimistä moniperiodista kohdetta on pidetty pyyntielinkeinoja harjoittaneen väestön asuinpaikkana (Schulz 2002:17) Vuoden 2008 inventoinnissa tällaisia veden äärellä sijaitsevia rautakautisia kohteita ei pyritty aktiivisesti etsimään.

Juvalta tunnetut rautakautiset kohteet ja irtolöydöt

Kohde	Mjrekisterino /KMno	Ajoitus	Tyyppi	Viimeis in tutkimus
1. Kansala	178010074	rautakautinen	hautapaikat/ asuinpaikka	v. 2008
2. Päiväranta S	178010064	moniperiodinen	asuinpaikka	v. 2002
3. Remojärvi	178010004	historiallinen / rautakautinen	hautapaikat/?	v. 2008
4. Ronkala	KM 6455	rautakautinen irtolöytö	ristiretkiäikainen soikea kupuasolki	v. 2008
5. Leppäranta	KM 20183	rautakautinen irtolöytö	tappikoristeinen soikea kupuasolki	v. 2008
6. Nuutilanmäki	KM 2567:1	rautakautinen irtolöytö	nuolenkärki	v. 2008
7. Härkälä	KM 3018:11	rautakautinen irtolöytö	nuolenkärki	v. 2008
8. -	KM 26915	rautakautinen irtolöytö	keihäänkärki	-

Juvalta tunnetaan yhteensä kolme rautakauten ajoittuvaa kiinteää muinaisjäännettä. Näistä Juvan Kansalan kohteelta tunnetaan pronssinen riipuskoru (KM 19642) ja pronssiesineiden katkelmia (KM 27080:1-6), muun muassa ristinipuksen kappale. Paikalla on sijainnut maansisäinen kiveys ja alue erottuu pellossa hiilipitoisena. Kohteen varsinainen luonne on vielä selvittämättä, mutta kyseessä lienee rautakautinen asuinpaikka tai kalmisto (Koponen & Poutiainen 1992:16). Juvan Remojärven varhaiskeskiaikaisen kappelinpaikan tutkimusten yhteydessä kesällä 2008 saatiin talteen kaksi rautakauten ajoittuvaa esinelöytöä (Ruohonen 2008). Matti Huurre on pitänyt mahdollisena, että alueella on asuttu jo esihistoriallisella ajalla (Huurre 1992:22). Lisäksi Remojärven Huihatsaaresta tiedetään löytyneen pronssinen solki, joka on myöhemmin joutunut hukkaan. Alueen rautakautisen kerroksen luonne on kuitenkin tarkemmin selvittämättä. Juvan kolmas rautakauten ajoitettu kiinteä muinaisjäänne on Päiväranta S -niminen kohde, josta kesän 2002 tutkimuksissa paikannettiin kolme kappaletta maansekaisia röykkiöitä, tummanruskeaa tahmeaa kulttuurikerrosta ja leikattuja

kupariastian paloja. Näiden perusteella asuinpaikka ajoitettiin summittaisesti nuoremmalta rautakaudelta historialliseen aikaan (Schulz 2002:17).

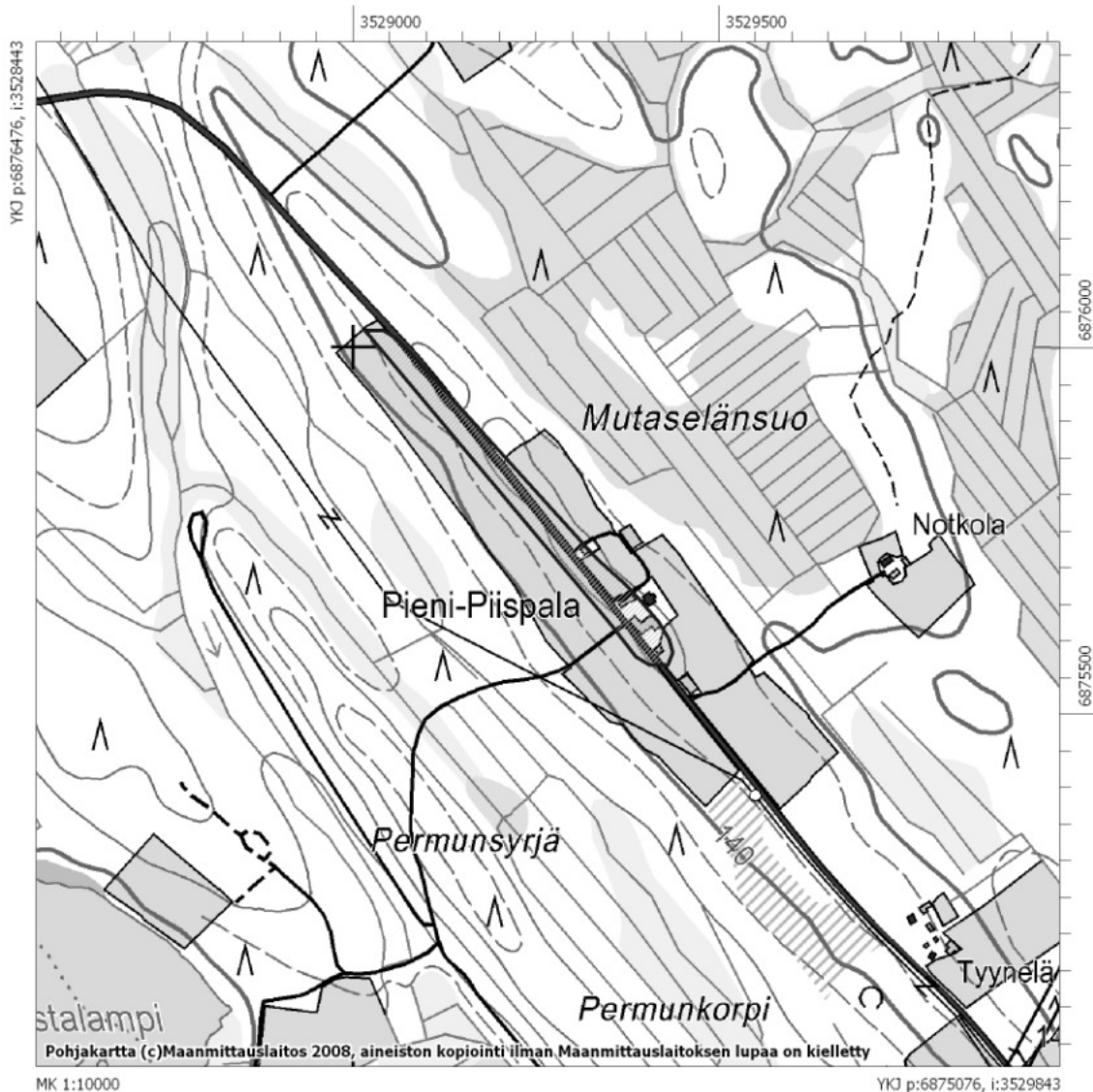
Rautakauteen ajoitettavia irtolöytöjä tunnetaan Juvalta Mikkelin jälkeen eniten koko Etelä-Savon alueelta (Sepänmaa 1995a:13). Huihatsaaren soljen lisäksi Suurniemen Ronkalasta on löydetty eläinkoristeinen risüretkiakainen kupurasolki (KM 6455), sekä Juvan kirkonkylästä, Leppärannasta tappikoristeinen viikinkiakainen kupurasolki (KM 20183). Nuutilanmäeltä ja Härkälästä on löytynyt molemmista nuolenkärki (KM 2567:1 ja 3018:11). Näiden lisäksi Suur-Savon museon kokoelmissa on ilman tarkempia löytötietoja Juvalta toimitettu keihäänkärki (KM 26915).

Vuoden 2008 inventoinnissa irtolöytöpaikat tarkastettiin, mutta niiltä ei havaittu merkkejä kiinteistä muinaisjäännöksistä. Ronkalan soljen löytöpaikka vaikuttaa topografiansa perusteella potentiaaliselta, mutta peltojen ollessa viljalla jäi kohde tarkemmin tarkastamatta. Kirkonkylästä löytyneen tappikoristeisen soljen löytöpaikka sijaitsee tiheään rakennetulla omakotitaloalueella ja siellä mahdollisen kiinteän muinaisjäännöksen säilyminen on varsin epätodennäköistä.

3. Yhteenveto inventoinnin tuloksista

Museoviraston arkeologian osaston inventointiprojektissa etsittiin uusia kiinteitä muinaisjäännöksiä Juvan Loukionmyllyn yleiskaava-alueelta sekä inventoitiin temaattisesti rautakauden kohteita koko Juvan kunnan alueelta. Inventoinnin kustannuksista vastasi Museoviraston arkeologian osasto.

Juvan rautakauteen keskittyvä inventointi perustui alueelta tunnettujen tummatulikukan levintäpaikkojen arkeologiseen tarkasteluun. Kaikilta aiemmissa inventoinneissa (Seppänen 1991, Sepänmaa 1995b) havaituilta kasvupaikoilta todettiin myös vuoden 2008 inventoinnissa tummatulikukkaa sekä usein pölkkynuohoa. Vaikka tummatulikukan kukinta-aika oli ohi, olivat pystyynkuivaneet rangat helposti havaittavissa maastossa. Joiltain osin pystyttiin myös tarkentamaan aiempia havaintoja. Esimerkiksi Pieni-Piispala -nimisellä, vuonna 1994 havaitulla kasvupaikalla kasvia kasvaa aiemmista havainnoista poiketen tienpientareella noin 600 metrin matkalla (Kartta 1). Kyseisellä kohteella havainnointimahdollisuudet olivat mitä loistavimmat. Pellot oli kynnetty, ja lisäksi levintäalueen koillispuolinen metsä oli vasta raivattu pelloksi, jolloin pintamaa oli koko tältä alueelta poistettu. Kohde sijaitsee vastaavalla kaakko-luode -suuntaisella harjumuodostumalla kuin Kansalan tunnettu kiinteä muinaisjäännös. Kaikesta huolimatta tarkastetulta alueelta ei löydetty mitään rautakauteen viittaavaa, ja myös historiallisen ajan löydöt loistivat poissaolollaan.



Kartta 1. Tummatulikukan levintä merkitty sinisellä.

Inventoinnin perusteella voidaan todeta, että Juvan alueen tummatulikukka havainnot eivät korreloi rautakauden muinaisjäännösten kanssa. Yhdeltäkään rautakautiselta kohteelta tai irtolöytöpaikalta ei tunneta tummatulikukan esiintymiä. Ainoana poikkeuksena voidaan pitää Päiväranta S kohdetta, joskin sitä ei voida löytömaterialinsa perusteella varmasti ajoittaa rautakauteen. Vuoden 2008 inventoinnin yhteydessä löydettiin samalta drumliiniharjanteelta Teittilä-niminen kivikautinen asuinpaikka, jonka vieressä kasvaa tummatulikukkaa. Kohde sijaitsee noin 250 m kaakkoon Hans-Peter Schulzin (2002) määrittämästä Päiväranta 2 -nimisestä kohteesta.

Kaikilta tarkastetuilta tummatulikukan levintäpaikoilta havaittiin merkkejä historiallisen ajan viljelystä. Täten onkin mahdollista, että Juvan alueen tummatulikukan levintä korreloi lähinnä historiallisen ajan asutus- ja viljelyhistoriallisten jäänteiden kanssa.

Uusia esihistoriallisia kivikautisia kohteita löydettiin inventoinnissa kaksi kappaletta. Näiden lisäksi löydettiin neljä tarkemmin ajoittamatonta pyyntikuoppakohdetta, sekä paikallistettiin yksi historiallinen kylätontti. Vain yksi kohteista (Mustaniemi) sijaitsee Loukionmyllyn kaava-alueella tai aivan sen rajalla. Kyseinen kohde ei kuitenkaan sijoitu kaavaan merkitylle rakennettavalle alueelle.

Inventoinnissa liikuttiin Juvan vanhimman kyläasukuksen maisemissa. Havaitut historiallisen ajan kyläkohteet vaikuttavat edustavilta ja tutkimuksellisesti arvokkailta – Sisä-Suomen keskiajan ja historiallisen ajan elämää on tutkittu arkeologisesti todella vähän. Tämän tutkimuksen keskittyessä rautakauten jätettiin varhainen kyläasutus kuitenkin ajan puutteen vuoksi dokumentoimatta. Tällaisen inventoinnin toteuttaminen olisi kuitenkin alueella mielekästä ja tuloksellista myös rautakauden tutkimuksen kannalta.

Vuoden 2008 inventoinnin perusteella voidaan todeta, että varsin hyvin inventoidusta kunnasta on mahdollista löytää uusia muinaisjäännöksiä. Rautakautisten kiinteiden muinaisjäännösten löytäminen tuntuu olevan Itä-Suomea inventoitaessa hankalaa. Jokainen tähän mennessä Juvalta löydetty rautakaudelle ajoittuva arkeologinen kohde tai irtain löytö on tullut ammattiarkeologien tietoisuuteen paikallisten ihmisten välityksellä.

Inventoinnissa löydetyt uudet muinaisjäännökset

Kohde	Mjrekisterino	Ajoitus	Tyyppi	Rauhoitus-luokka
1. Loukionoja	100001 3185	kivikautinen	asuinpaikka	2
2. Soivuorensuo	100001 3187	ajoittamaton	pyyntikuoppa	2
3. Mustaniemi	100001 3188	ajoittamaton	pyyntikuoppa	2
4. Hiidenmäki	100001 3190	ajoittamaton	pyyntikuoppa	2
5. Teittilä	100001 3191	kivikautinen	asuinpaikka	2
6. Hiidenvuori	100001 3196	ajoittamaton	pyyntikuoppa	2
7. Vuorilahti	100001 3197	historiallinen	kylätontti	2

4. Inventoinnissa tarkastetut tunnetut muinaisjäännökset

1. Juva Loukio

<i>Mjrekino:</i>	1000011930
<i>Ajoitus:</i>	historiallinen
<i>Tyyppi:</i>	asuinpaikat
<i>Laji:</i>	kiinteä muinaisjäännös
<i>Rauhoitusluokka:</i>	2
<i>Yhtenäiskoordinaatit:</i>	<i>pko:</i> 6851525 <i>iko:</i> 3531171 z: 100,00
<i>Etäisyystieto</i>	Juvan kirkosta noin 20 km lounaaseen
<i>Peruskartta:</i>	3142 12 Maivala

Kuvaus: Kohde sijaitsee välittömästi VT 5 itäpuolella, Loukion kartanon entisellä pellolla. Peltosaarekkeella kasvaa runsaasti tummatulikukkaa (*Verbascum nigrum*) ja pölkkyruohoa (*Arabis glabra*). Tummatulikukkaa kasvaa erityisen runsaasti peltosaarekkeen länsi- ja eteläpuolella. Peltosaarekkeen eteläpuolelta peltomaasta on löytynyt kehäsolki. Peltosaarekkeelta on myös löydetty pronssin/kuparin kappale ja runsaasti taottuja rautanuloja.

Vuoden 2008 inventoinnin yhteydessä kohde tarkastettiin, ja peltosaarekkeelle tehtiin kairausten perusteella otollisiin kohtiin neljä noin 30x30 cm koepistoa. Kaikki koepistot osoittautuivat löydöttömiksi. Samalla tarkastettiin myös peltosaarekettä ympäröiviä kuorittuja alueita ja niistä kuorittuja maa-ainekasvoja, joista ei myöskään todettu löytöjä.

Peltosaarekkeella on havaittavissa erikokoisista kivistä koostuvia kiveyksiä. Ne vaikuttavat suoraan kallion päälle kasatuilta. Osa kivistä on selvästi nostettu ympäröivältä pellolta. Aiemmin on pidetty mahdollisena, että osa kiveyksistä voisi liittyä rautakautiseen kalmistoon. Vuoden 2008 tutkimuksessa tästä ei kuitenkaan saatu viitteitä.

Paikalla sijainnut historiallisen ajan muinaisjäännös on todennäköistä suurilta osin tuhoutunut Siiskosen leipomorakennusta rakennettaessa.

Tutkimukset: Juha Ruohonen 2008, tarkastus, Tanja Tenhunen & Helena Taskinen 2008, tarkastus Riku Mönkkönen & Esa Mikkola 2008, inventointi.

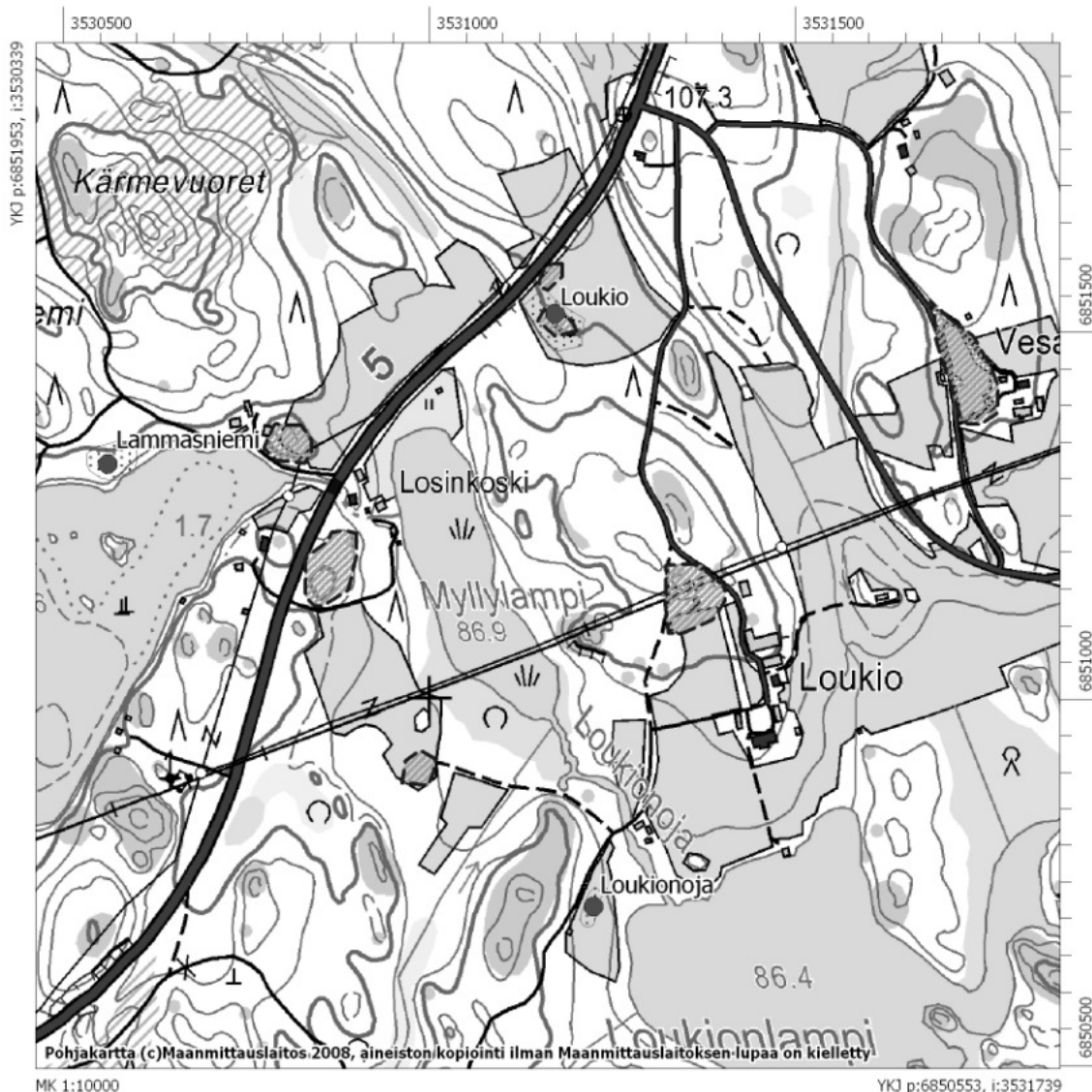
Löydöt: kehäsolki, pronssin/kuparin pala (Juha Ruohonen 2008).

Mustavalkonegatiivit: F145665.

Digitaalikuvat: DG492.



DG492 Juva Loukio, panoraama, kuvattu kaakosta, 24.9.2008 R. Mönkkönen, MV/ AO.



Kartta 2. Muinaisjäännökset merkitty punaisella ja tummatulikukun levintä sinisellä.

2. Juva Lammasniemi

Mjrekino:	1000000379
Ajoitus:	kivikautinen
Tyyppi:	asuinpaikat
Laji:	kiinteä muinaisjäännös
Raudoitusluokka:	2
Yhtenäiskoordinaatit:	pkoo: 6851320 ikoo: 3530560 z: 97,00-101,00
Etäisyysäeto	Juvan kirkosta 20,7 km lounaaseen
Peruskartta:	3142 12 Maivala

Kuvaus: Kohde sijaitsee Saarijärven eteläosassa, Lammasniemen etelätyvellä. Paikka on eteläkaakkoon viettävällä moreeniininteellä oleva, noin 30 m pitkä ja 10 m leveä hiekkaterassi. Vuoden 1994 inventoinnissa terassille tehdyistä koekuopista löytyi kvartsi-iskoksia. Vuoden 2008 inventoinnissa alueen maankäytössä ei havaittu muutosta. Kohde on merkitty Loukionmyllyn kaavaan.

Tutkimukset: Timo Sepänmaa & Antti Bilund 1994, inventointi; Riku Mönkkönen & Esa Mikkola 2008, inventointi.

Löydöt: KM 28460 asuinpaikkalöytöjä (Sepänmaa & Bilund 1994).

Mustavalkonegatiivit: -

Digitaalikuvat: -

3. Juva Kansala

<i>Mjrkino:</i>	178010074
<i>Ajoitus:</i>	rautakautinen
<i>Tyyppi:</i>	hautapaikat
<i>Laji:</i>	kiinteä muinaisjäännös
<i>Rauhoitusluokka:</i>	2
<i>Yhtenäiskoordinaatit:</i>	<i>pkoo:</i> 6876680 <i>ikoo:</i> 3532800 <i>z:</i> 145,00-148,00
<i>Etäisyystieto</i>	Juvan kirkosta 16,2 km luoteeseen
<i>Peruskartta:</i>	Peruskartta 3231 11 Narila

Kuvaus: Kohde sijaitsee maantien 459 lounaispuolella, Kansalan talon päärakennuksesta 100 m kaakkoon. Navetan itäpuolella olevan pellon kohdalla on aikoinaan raivattu pois maansisäinen kiveys ja hiiltä. Hiilen värjäämältä pellolta on vuonna 1991 löydetty ristiriipuksen katkelmia. Vuoden 2008 inventoinnissa alueen maankäytössä ei havaittu muutosta.

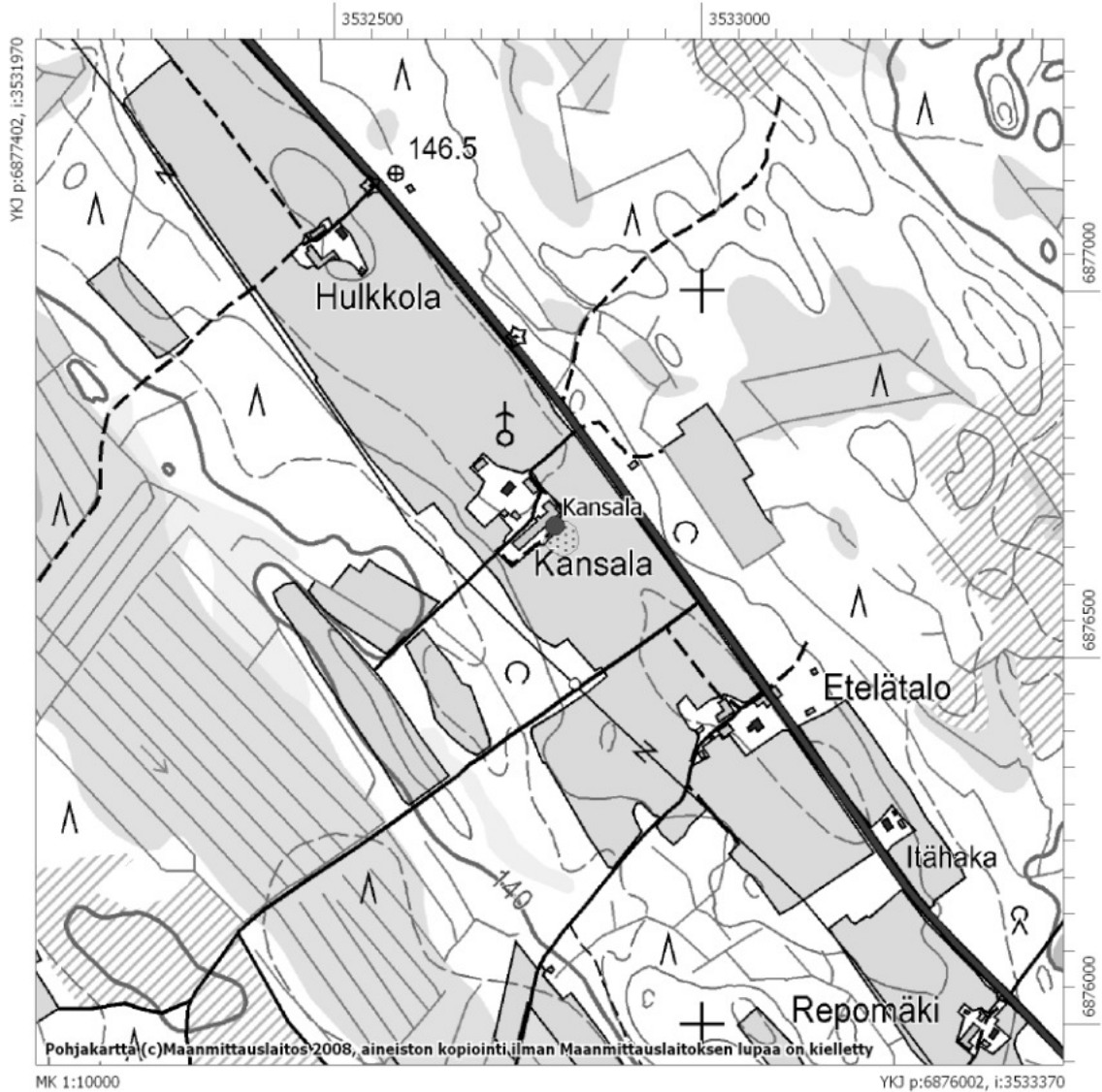
Tutkimukset: Matti Huurre 1975, tarkastus; Helena Taskinen 1986, inventointi, Hannu Poutiainen & Tuija Kirkinen 1991, tarkastus, Riku Mönkkönen & Esa Mikkola 2008, inventointi.

Löydöt: KM 19642 riipus (Kalle Lipsanen 1975, irtolöytö); KM 27080:1-6 asuinpaikka- ja hautalöytöjä (Poutiainen & Kirkinen 1991).

Digitaalikuvat: DG493.



DG493 Juva Kansala, kuvattu kaakosta, 2.10.2008 R..Mönkkönen, MV/AO.



Kartta 3. Muinaisjännökset merkitty punaisella.

5. Vuoden 2008 inventoinnissa löydetyt muinaisjännökset

1. Juva Loukionoja

<i>Mjrekino:</i>	1000013185
<i>Ajoitus:</i>	kivikautinen
<i>Tyyppi:</i>	asuinpaikat
<i>Laji:</i>	kiinteä muinaisjännös
<i>Ranboitusluokka:</i>	2
<i>Yhtenäiskoordinaatit:</i>	<i>pko:</i> 6850716 <i>ikoo:</i> 3531223 <i>z:</i> 93
<i>Etäisyystieto</i>	Juvan kirkosta 16,2 km luoteeseen
<i>Peruskartta:</i>	3142 12 Maivala

Kuvaus: Juvan lounaisosassa, noin 300 m Loukion kartanon päärakennuksesta lounaaseen, pienellä itään viettävällä hiekkaisella pellolla on kivikautinen asuinpaikka. Kohde sijaitsee, kohti rantaa viettävällä terassimaisella tasanteella, jonka pohjoispuolella Loukionoja laskee Loukionlampeen. Pellon länsipuolella kulkee metsäautotie, jonka takana nousee kallioinen suojaava harjanne. Löytöjä saatiin talteen kynnöksestä noin 70 x 25 m kokoiselta alueelta. Osa löydöistä havaittiin aivan pellon länsilaidasta, joten on mahdollista, että asuinpaikkaa on voinut säilyä myös metsän puolella. Näiltä kohdilta tie on tosin tuhonnut asuinpaikkaa. Pellon ympärillä kasvaa rannanpuolella koivua ja sekametsää, etelä- ja länsipuolella kuusikkoa.

Tutkimukset: Riku Mönkkönen & Esa Mikkola 2008, inventointi.

Löydöt: KM 37708:1-7 lehdenmuotoisen liuskekärjen katkelma, kvartsiesineitä, -ytimiä ja -iskoksia.

Mustavalkonegatiivit: F145666:1-2.

Digitaalikuvat: DG494.



DG494 Juva Loukionoja, panoraama, kuvattu luoteesta, 26.9.2008 R. Mönkkönen, MV/AO.

2. Juva Soivuorensuo

<i>Mjrekino:</i>	1000013187
<i>Ajoitus:</i>	ajoittamaton
<i>Tyyppi:</i>	työ- ja valmistuspaikat
<i>Laji:</i>	kiinteä muinaisjäännös
<i>Raudoitusluokka:</i>	2
<i>Yhtenäiskoordinaatit:</i>	<i>pkoo:</i> 6851362 <i>ikoo:</i> 3536002 <i>z:</i> 93
<i>Etäisyysäeto</i>	Juvan kirkosta noin 17 km lounaaseen
<i>Peruskartta:</i>	3142 12 Maivala

Kuvaus: Juvan lounaisosassa Voipään ja Evotun välisellä kannaksella havaittiin mahdollinen pyyntikuoppa. Kuoppa sijaitsee metsäautotien länsipuolella lähellä Kotuskoskelle vievän tien risteystä. Se on halkaisijaltaan noin 5 m (valista vallin noin 9 m) ja syvyydeltään noin 2 m. Maaperä on paikalla

hiekkaa ja moreenia. Kuopan pohjoispuolelta on otettu hiekkaa. Alueella kasvaa sekametsää ja kuusikkoa.

Tutkimukset: Riku Mönkkönen & Esa Mikkola 2008, inventointi.

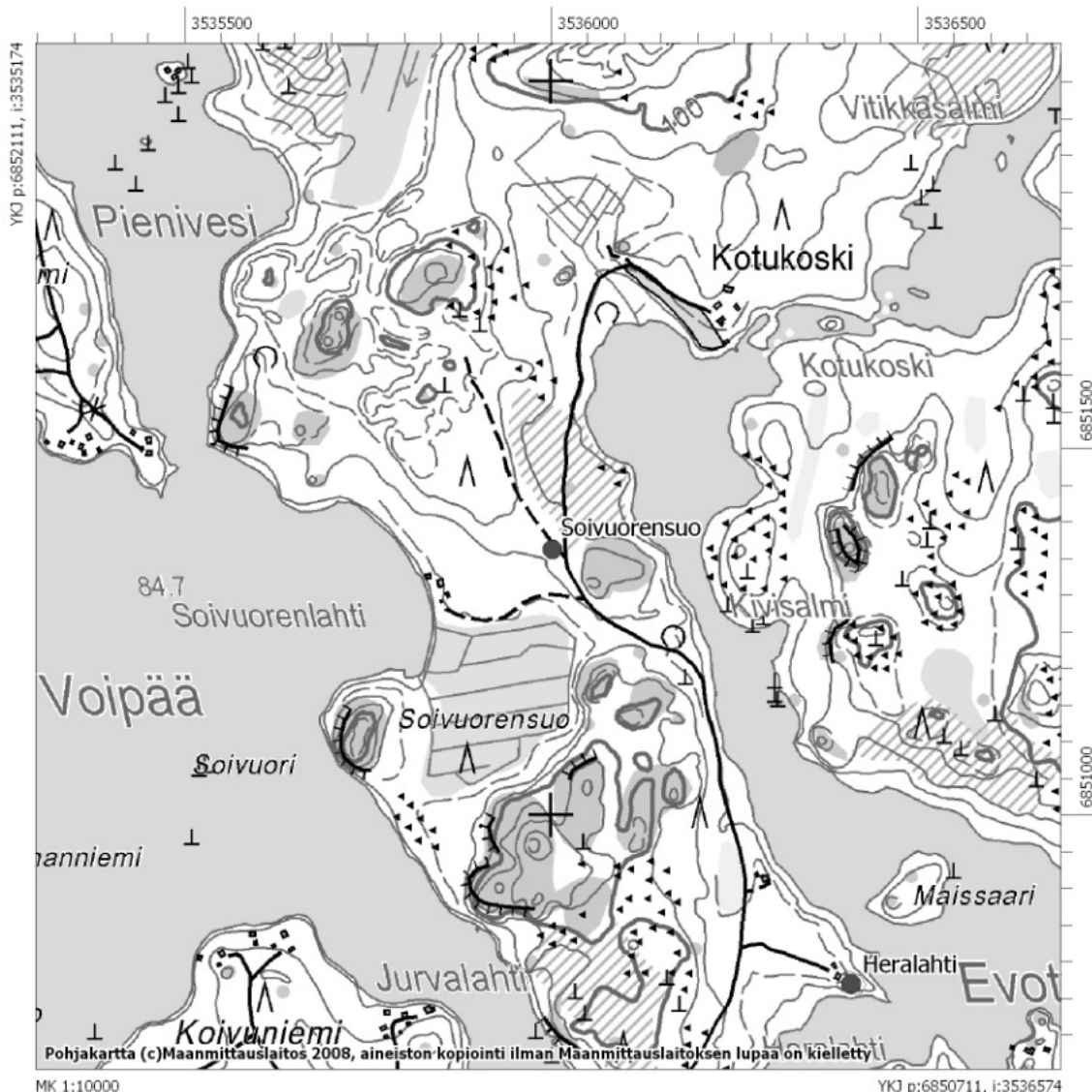
Löydöt: -

Mustanalkonegatiivit: F145667.

Digitaalikuvat: DG495.



DG495 Juva Soivorensuoi, pöytäkuoppa, kuvattu idästä, 29.9.2008 E. Mikkola, MV/ AO.



Kartta 4. Muinaisjäännökset merkitty punaisella

3. Juva Mustaniemi

Mjrekino:	1000013188
Ajoitus:	ajoittamaton
Tyyppi:	työ- ja valmistuspaikat
Laji:	kiinteä muinaisjäännös
Rauhoitusluokka:	2
Yhtenäiskoordinaatit:	pkoo: 6851509 ikoo: 3529700 z: 96 ylin
Etäisyysäeto	Juvan kirkosta noin 21 km lounaaseen
Peruskartta:	3142 09 Remojärvi

Kuvaus: Juvan lounaisosassa Saarijärven etelärannalla havaittiin osin kallioisella moreenitasanteella useita kuopanteita, jotka tulkittiin mahdollisiksi pyyntikuopiksi. Näistä selkeimmän halkaisija on noin 1 m (vallista valliin noin 2 m). Syvyyttä kuopalla on noin 40 cm. Kuopan valliin tehdyssä koepistossa havaittiin kaksoismaannos. Paikalla kasvaa suhteellisen avonaista sekametsää.

Tutkimukset: Riku Mönkkönen & Esa Mikkola 2008, inventointi.

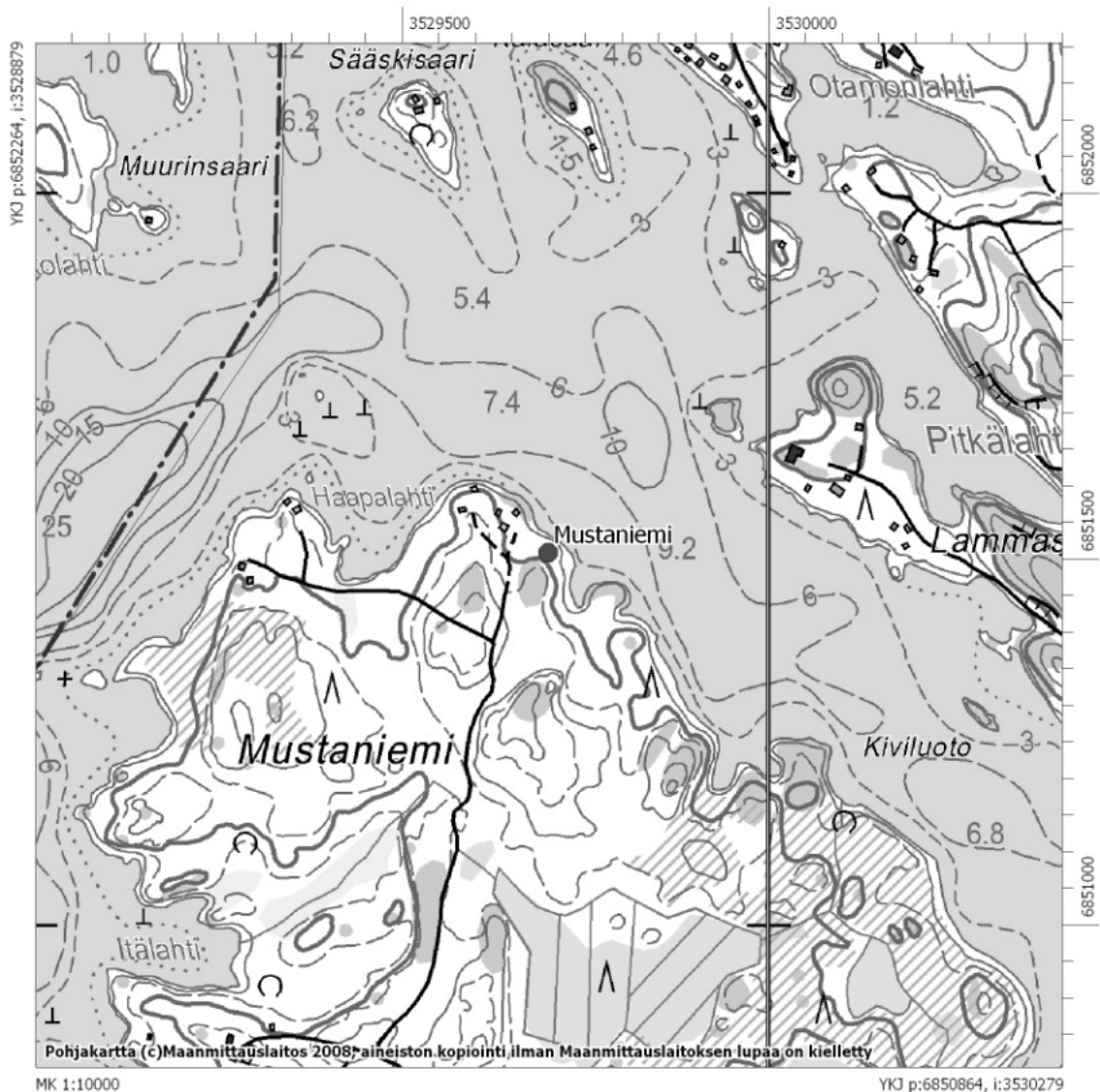
Löydöt: -

Mustavalkonegatiivit: F145668.

Digitaalikuvat: DG496:1-2.



DG496:1 Juva Mustaniemi, pyyntikuoppa, kuvattu kaakosta, 29.9.2008 R. Mönkkönen, MV/ AO.



Kartta 5. Muinaisjäänökset merkitty punaisella.

4. Juva Hiidenmäki

Mjrekino:	1000013190
Ajoitus:	ajoittamaton
Tyyppi:	työ- ja valmistuspaikat
Laji:	kiinteä muinaisjäänös
Ranboitusluokka:	2
Yhtenäiskoordinaatit:	pkoo: 6864740 ikoo: 3550916 z: 140
Etäisyystieto	Juvan kirkosta noin 6 km itään
Peruskartta:	3233 04 Paatela

Kuvaus: Juvan itäosissa Salajärven itäpuolella VT 14:sta Kiiskilään vievän tien varressa sijaitsee pyyntikuoppa. Kohde havaittiin Hiidenmäen loivemmalla itärinteellä, läheltä mäen lakea. Alue on mäntyä kasvavaa kangasta. Itse kuoppa on halkaisijaltaan noin 2 m (vallista valliin noin 3 m) ja syvyydeltään noin 50 cm.

Tutkimukset: Riku Mönkkönen & Esa Mikkola 2008, inventointi.

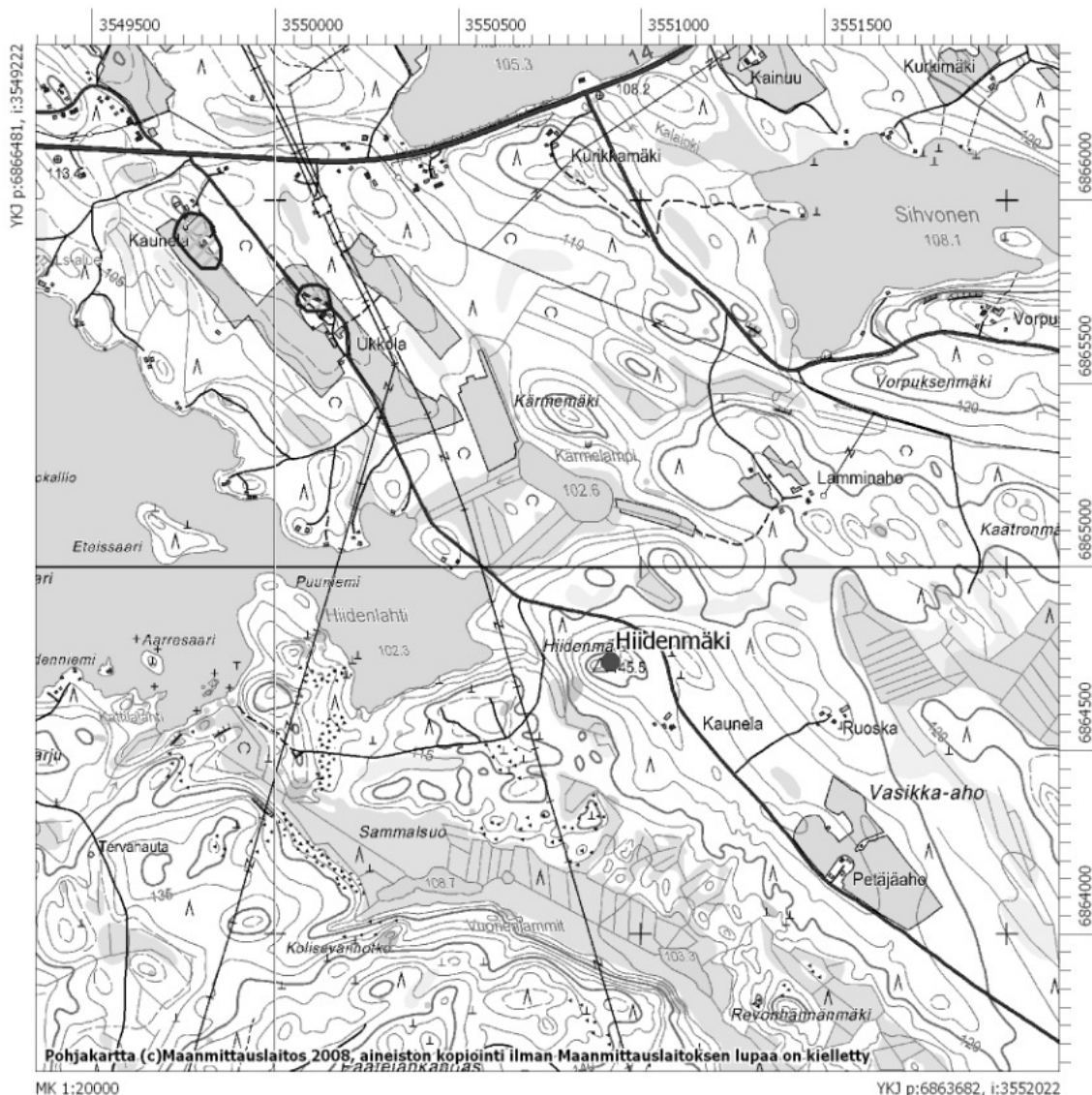
Löydöt: -

Mustanalkonegatiivit: F145669.

Digitaalikuvat: DG497.



DG497 Juva Hiidenmäki, pyyntikuoppa, kuvattu idästä, 30.9.2008 R. Mönkkönen, MV/ AO.



Kartta 6. Muinaisjäännökset merkitty punaisella ja tummatulikukan levintä sinisellä.

5. Juva Teittilä

Mjrekino:	1000013191
Ajoitus:	kivikautinen
Tyyppi:	asuinpaikat
Laji:	kiinteä muinaisjäännös
Raahoitusluokka:	2
Yhtenäiskoordinaatit:	pkoo: 6863660 ikoo: 3547418 x: n. 105
Etäisyystieto	Juvan kirkosta noin 3,5 km kaakkoon
Peruskartta:	3233 01 Juva

Kunsaus: Jukajärven rannalla noin 105 m mpy korkeudella olevalla, lounaaseen viettävällä rantaterassilla on kivikautinen asuinpaikka. Samalta Jukajärven ja Salajärven väliin jäävältä drumliiniharjanteelta tunnetaan myös muita kivikautisia asuinpaikkoja (Hiekkasalmi, Hiekkasalmi S) sekä Päiväranta S-niminen moniperiodinen asuinpaikka. Vuoden 2008 inventoinnissa paikka tarkastettiin, koska alueella tiedettiin kasvavan tummatulikukkaa (*Verbascum nigrum*). Jukajärven rantaan vievän mökkitien eteläpuolisessa penkassa havaittiin kvartsi-iskoksia. Lisäksi tien pohjoispuolelle tehdystä koepistosta löytyi siitäkin kvartsi-iskoksia. Löydöt tehtiin noin 25 cm vahvuisesta ruokamultakerroksesta, jonka alapuolella erottui hieno steriili vaaleanruskea hiekka. Asuinpaikan laajuutta ei tunneta. Viljely ja tien eteläpuolelle nousseet uudet omakotitalot ovat tuhonneet muinaisjäännöstä.

Tutkimukset: Riku Mönkkönen & Esa Mikkola 2008, inventointi.

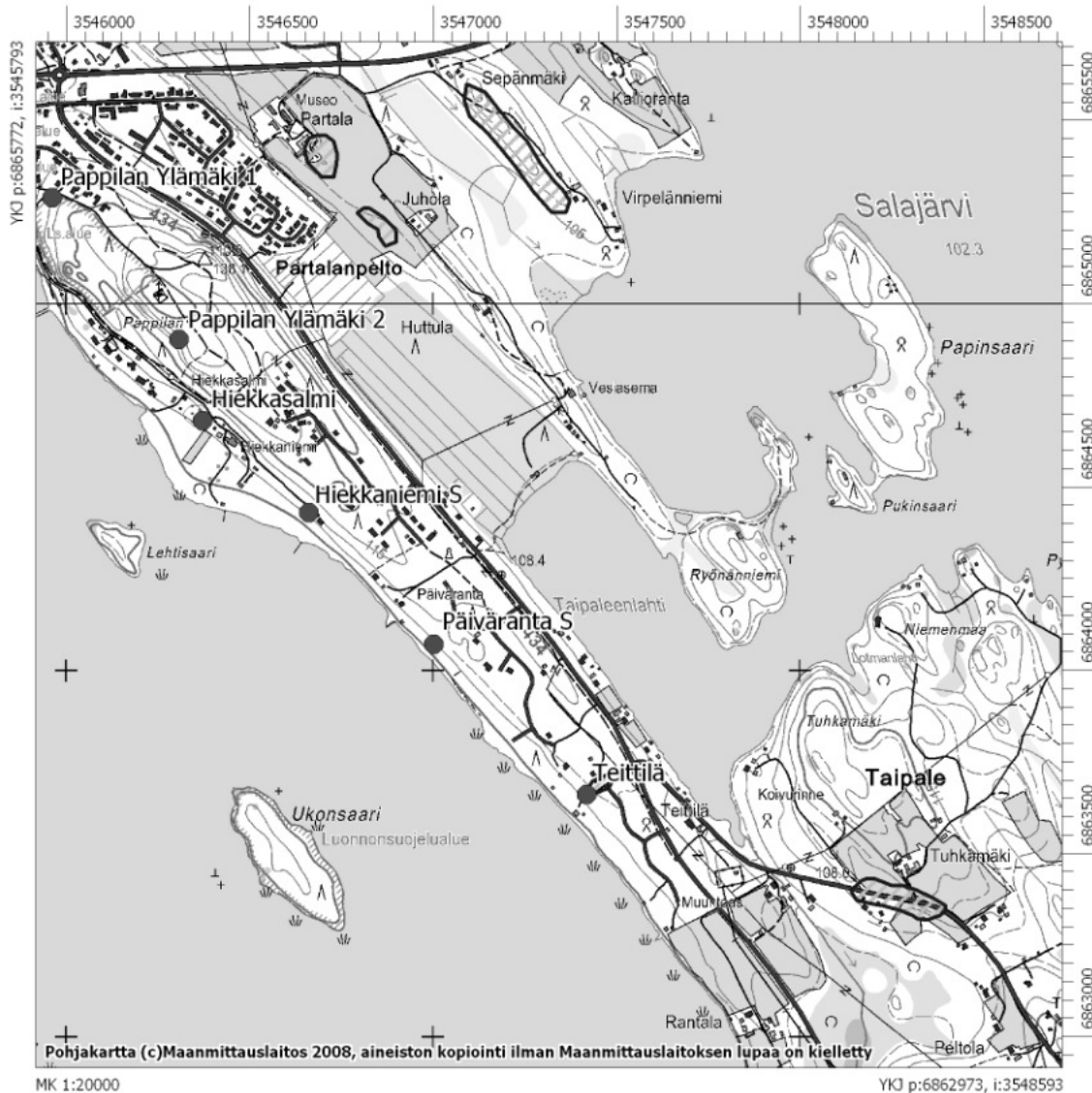
Löydöt: KM 37709:1-2 kvartsia.

Mustavalkonegatiivit: F145670:1-2.

Digitaalikuvat: DG498.



DG498 Juva Teittilä, panoraama, kuvattu pohjoisesta, 30.9.2008 R. Mönkkönen, MV/AO.



Kartta 7. Muinaisjäännökset merkitty punaisella ja tummatulikukun levintä sinisellä.

6. Juva Hiidenvuori

Mjrekino:	1000013196
Ajoitus:	ajoitamaton
Tyyppi:	työ- ja valmistuspaikat
Laji:	kiinteä muinaisjäännös
Raudoitusluokka:	2
Yhtenäiskoordinaatit:	pkoo: 6845733 ikoo: 3538637 z: 105-110
Etäisyysäeto	Juvan kirkosta noin 21,5 km etelään
Peruskartta:	3142 11 Syysjärvi

Kuvaus: Juvan lounaisosassa Vuorilahden kylässä on Hiidenvuori-nimisen mäen loivemmalla etelärinteellä pyyntikuoppa. Kuoppa on halkaisijaltaan noin 2 m (vallista valliin noin 3,5 m) ja syvyydeltään noin 70 cm. Kuopasta noin 15 m pohjoiseen ja 15 m lounaaseen sijaitsee kaksi epämääräisempää kuopannetta. Alue on mäntyä kasvavaa kangasta.

Tutkimukset: Riku Mönkkönen & Esa Mikkola 2008, inventointi.

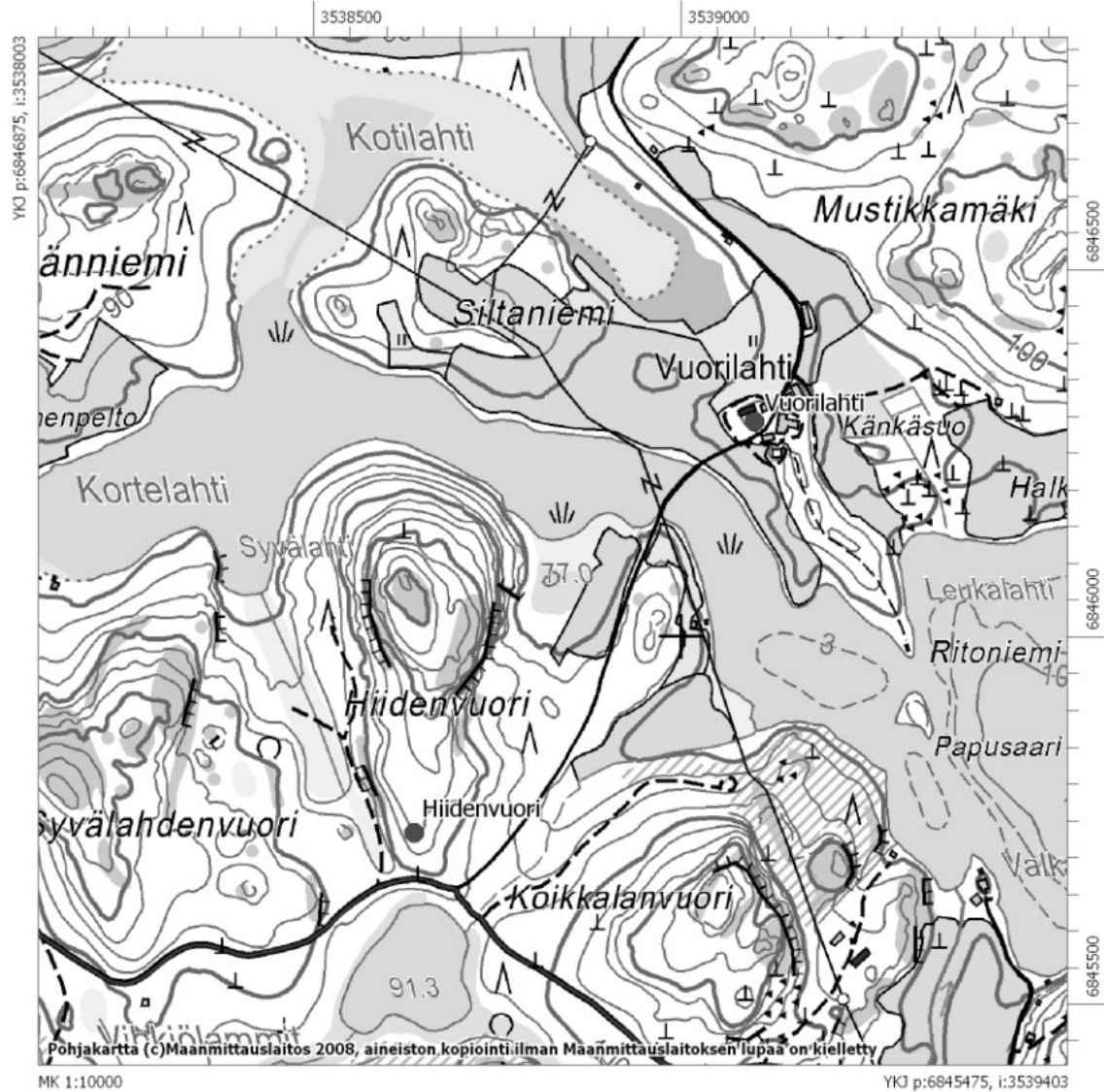
Löydöt: -

Mustavalkonegatiivit: F145671.

Digitaalikuvat: DG499.



DG499 Juva Hiidenvuori, pyyntikuoppa, kuvattu kaakosta, 1.10.2008 R. Mönkkönen, MV/ AO.



Kartta 8. Muinaisjäännökset merkitty punaisella.

7. Juva Vuorilahti

<i>Merkkino:</i>	1000013197
<i>Ajoitus:</i>	historiallinen
<i>Tyyppi:</i>	asuinpaikat
<i>Tyyppin tarkenne:</i>	kylänpaikat
<i>Laji:</i>	kiinteä muinaisjäännös
<i>Ranboitusluokka:</i>	2
<i>Yhtenäiskoordinaatit:</i>	<i>pko:</i> 6846293, <i>ikoo:</i> 3539100; 82-85 m mpy
<i>Etäisyystieto</i>	Juvan kirkosta noin 21 km etelään
<i>Peruskartta:</i>	3142 11 Syysjärvi

Kuvaus: Vuorilahden kylätontti sijaitsee Juvan lounaisosassa Enoveden Korte- ja Kotalahteen yhdistävän kapean Saimaan salmen rannalla. Itse kylätontti on kallioisella, peltojen ympäröimällä kumpareella, ja on edelleen asuttu. Talon paikka on merkitty Liisa Poppiuksen (1957:40) *Juvan historia* -teoksessa Juvan 1500-1600 -lukujen asutusta esittävään karttaan. Tilan emäntä oli löytänyt aiemmin kasvimaasta keraamisen värttinänkehrän, joka jäi tilan omistajan haltuun. Värttinänkehrän löytökohtassa (pkoo: 6846306 ikoo: 3539057) havaittiin myös punasavikeramiikan kappaleita. Tilalle vievän tien varrella (pkoo: 6846553 ikoo: 3539060) kasvaa pölkkyruohoa (*Arabis glabra*).

Tutkimukset: Riku Mönkkönen & Esa Mikkola 2008, inventointi.

Löydöt: värttinänkehrä ja punasavikeramiikka.

Mustavalkonegatiivit: F145672.

Digitaalikuvat: DG500:1-2.



DG500:1 Juva Vuorilampi, yksityiskohtakuva värttinänkehrästä, löytynyt tilan kasvimaasta 23.9.2008 R. Mönkkönen, MV/ AO.

Lähteet

Arkistolähteet

- Pesonen, P. 2006:** Kesälahti Hiidenniemi esihistoriallisen asuinpaikan kaivaus. Kaivauskertomus Museoviraston arkeologian osaston arkistossa.
- Poutiainen, H. & Kirkinen, T. 1991:** Juva Kansala arkeologisen kohteen tarkastus. Tarkastuskertomus Museoviraston arkeologian osaston arkistossa.
- Sarasmo, E. 1938:** Mikkelin ja Juvan seutujen kiinteitä muinaisjäännöksiä. Inventointikertomus Museoviraston arkeologian osaston arkistossa.
- Schulz, H.-P. 2002:** Juva Päiväranta 1 ja 2 Kivikautisen ja rautakautisen/historiallisen ajan asuinpaikkaryhmän koekaivaus. Kaivauskertomus Museoviraston arkeologian osaston arkistossa.
- Seppänen K. 1991:** Juvan tummatulikukka-esiintymistä. Raportti Savonlinnan maakuntamuseon arkistossa
- Sepänmaa, T. 1995a:** Juvan muinaisjäännösinventointi 1994. Inventointikertomus Museoviraston arkeologian osaston arkistossa.
- Sepänmaa, T. 1995b:** Juvan tummatulikukkahavainnot – epävirallinen raportti. Savonlinnan maakuntamuseon arkistossa
- Taskinen, H. 1984:** Juva inventointi. Inventointikertomus Museoviraston arkeologian osaston arkistossa.
- Taskinen, H. 1985:** Juva inventointi. Inventointikertomus Museoviraston arkeologian osaston arkistossa.

Painetut lähteet ja kirjallisuus

- Huurre, M 1992:** Remojärven kappelin jäljillä. *Juvenmalle*. Jyväskylä. 20-22.
- Koponen, M. & Poutiainen H. 1992:** Asutuksen ja luonnon historiaa. *Juvenmalle*. Jyväskylä. 8-19.
- Lehtosalo-Hilander, P.- L. 1988:** Esihistorian vuosituhatet Savon alueella. *Savon historia* I. Kuopio. 11-264.
- Pesonen, P. 2008:** Mitä uutta Lounais-Hämeestä? Tuloksia vuosien 2001-2006 inventoinneista. *Muinaistutkija* 2/2008. 19-32.
- Poppius, L. 1957:** *Juvan historia*. Pieksämäki
- Poutiainen, H. 1995:** Ajatuksia ja arveluita Etelä-Savon rautakautisesta asutuksesta. *Shti* 4, 17-28.
- Simola, H. – Grönlund, E. – Uimonen-Simola, P. 1988:** Etelä-Savon asutushistorian paleoekologinen tutkimus. *Joensuun yliopisto, Karjalan tutkimuslaitoksen julkaisuja N:o 84*.
- Taavitsainen, J. -P. 1987:** Wide-Range Hunting and Swidden Cultivation as Prerequisites of Iron age Colonization in Finland. *Suomen Antropologi* 4/1987. 213-233.

Internetlähteet

- Ruohonen, J. 2008:** Juvalta rautakautisia löytöjä! <http://www.juva.fi/timednews.php?id=1&timed=127> luettu 8.12.2008

Suulliset lähteet

- FM Juha Ruohonen puhelinkeskustelu 18.9.2008

Litteet

Mustavalkonegatiiviluettelo

Museoviraston arkeologian osaston mustavalkonegatiivikokoelmat.

Kuvan nro	Kohde	Aihe	Kuvaaja
F145665	Louki o	Historiallinen asuinpaikka, kuvattu kaakosta.	Riku Mönkkönen
F145666:1	Louki onoja	Panoraama kivi kautiselta asuinpaikalta, osa 1, kuvattu luoteesta.	Riku Mönkkönen
F145666:2	Louki onoja	Panoraama kivi kautiselta asuinpaikalta, osa 2, kuvattu luoteesta.	Riku Mönkkönen
F145667	Soi vuor ensuo	Pyynti kuoppa, kuvattu idästä.	Esa Mikkola
F145668	Mustaniemi	Pyynti kuoppa, kuvattu kaakosta.	Riku Mönkkönen
F145669	Hiidenmäki	Pyynti kuoppa, kuvattu idästä.	Riku Mönkkönen
F145670:1	Teittilä	Panoraama kivi kautiselta asuinpaikalta, osa 1, kuvattu pohjoisesta.	Riku Mönkkönen
F145670:2	Teittilä	Panoraama kivi kautiselta asuinpaikalta, osa 2, kuvattu pohjoisesta.	Riku Mönkkönen
F145671	Hiidenvuori	Pyynti kuoppa, kuvattu kaakosta.	Riku Mönkkönen
F145672	Vuorilahti	Historiallinen asuinpaikka, kuvattu luoteesta.	Riku Mönkkönen

Digitaalikuvaluettelo

Museoviraston arkeologian osaston digitaalikuvaluokkoelmat.

Kuvan nro	Kohde	Aihe	Kuvaaja
DG492	Louki o	Historiallinen asuinpaikka, kuvattu kaakosta.	Riku Mönkkönen
DG493	Kansala	Rautakautinen kohde, kuvattu kaakosta	Riku Mönkkönen
DG494	Louki onoja	Kivi kautinen asuinpaikka, kuvattu luoteesta.	Riku Mönkkönen
DG495	Soi vuor ensuo	Pyynti kuoppa, kuvattu idästä.	Esa Mikkola
DG496:1	Mustaniemi	Pyynti kuoppa, kuvattu kaakosta.	Riku Mönkkönen
DG496:2	Mustaniemi	Kaksois maannos pyynti kuopan vallissa, kuvattu kaakosta.	Riku Mönkkönen
DG497	Hiidenmäki	Pyynti kuoppa, kuvattu idästä.	Riku Mönkkönen
DG498	Teittilä	Kivi kautinen asuinpaikka, kuvattu pohjoisesta.	Riku Mönkkönen
DG499	Hiidenvuori	Pyynti kuoppa, kuvattu kaakosta.	Riku Mönkkönen
DG500:1	Vuorilahti	Historiallinen asuinpaikka, kuvattu luoteesta.	Riku Mönkkönen
DG500:2	Vuorilahti	Yksityiskohtakuva värtti näkehrästä, löytynyt tilan kasvimaasta.	Riku Mönkkönen

Tummatulikukan levintä



Tummatulikukan levintä Juuan kunnan alueella (Soppänen 1991, Sepänmaa 1995, Mönkkönen & Mikkola 2008)

