



**JAALAN HISTORIALLISEN AJAN MUINAISJÄÄNNÖSTEN
INVENTOINTI
KATJA VUORISTO 2008**



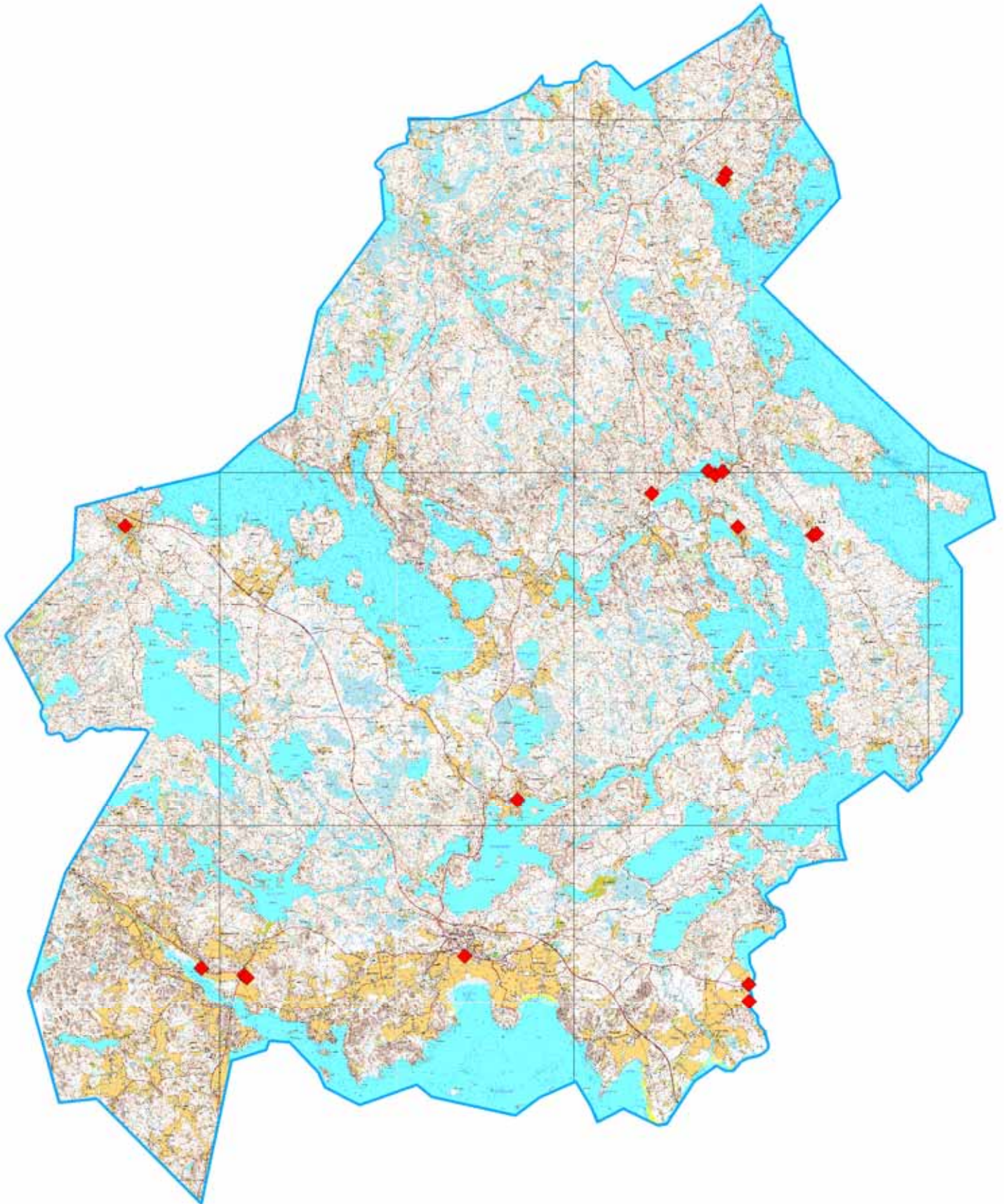
MUSEOVIRASTO

RAKENNUSHISTORIAN OSASTO

SISÄLLYS

| | |
|--|----|
| JAALAN HISTORIALLISEN AJAN MUINAISJÄÄNNÖSTEN SIJAINTI YLEISKARTALLA..... | 2 |
| KARTTA VUONNA 2008 TARKASTETUISTA ALUEISTA..... | 3 |
| 1. JOHDANTO..... | 4 |
| 1.1. INVENTOINNIN LÄHTÖKOHDAT..... | 4 |
| 1.2. INVENTOITU ALUE..... | 5 |
| 1.3. KENTTÄTYÖMENETELMÄT..... | 5 |
| 1.4. ALUEEN TUTKIMUSHISTORIA..... | 7 |
| 2. JAALAN ASUTUSHISTORIA..... | 8 |
| 3. LUETTELO JAALAN HISTORIALLISEN AJAN MUINAISJÄÄNNÖKSISTÄ..... | 10 |
| 4. YHTEENVETO..... | 11 |
| 5. MUINAISJÄÄNNÖSKOhteET..... | 13 |
| 5.1 ENTUUDESTAAN TUNTEMATTOMAT KOhteET..... | 13 |
| VESALA MÄKELÄ..... | 13 |
| VESALA PORTTIMÄKI..... | 14 |
| VESALA HUIMALA..... | 17 |
| VESALA OLLILA..... | 19 |
| VESALA JUKULA..... | 20 |
| PALJAKKA POTERI..... | 22 |
| PALJAKKA EEROLA..... | 23 |
| UIMILA..... | 25 |
| JAALA SIIKAVA..... | 27 |
| JAALA PUOLAKKA..... | 30 |
| JAALA PYÖRYLÄ..... | 31 |
| JAALA LIIKASENMÄKI..... | 34 |
| KIMOLA ILONOJAN KARTANO..... | 37 |
| KIMOLA ILONOJA..... | 40 |
| 5.2. ENTUUDESTAAN TUNNETUT HISTORIALLISEN AJAN KOhteET..... | 42 |
| HUHDASJÄRVI MÄENKYLÄ..... | 42 |
| PUOLAKKA..... | 45 |
| KIMOLA KUKKULINNA..... | 47 |
| LÄhteET..... | 48 |
| LUETTELO DIGITAALIKUVISTA..... | 49 |

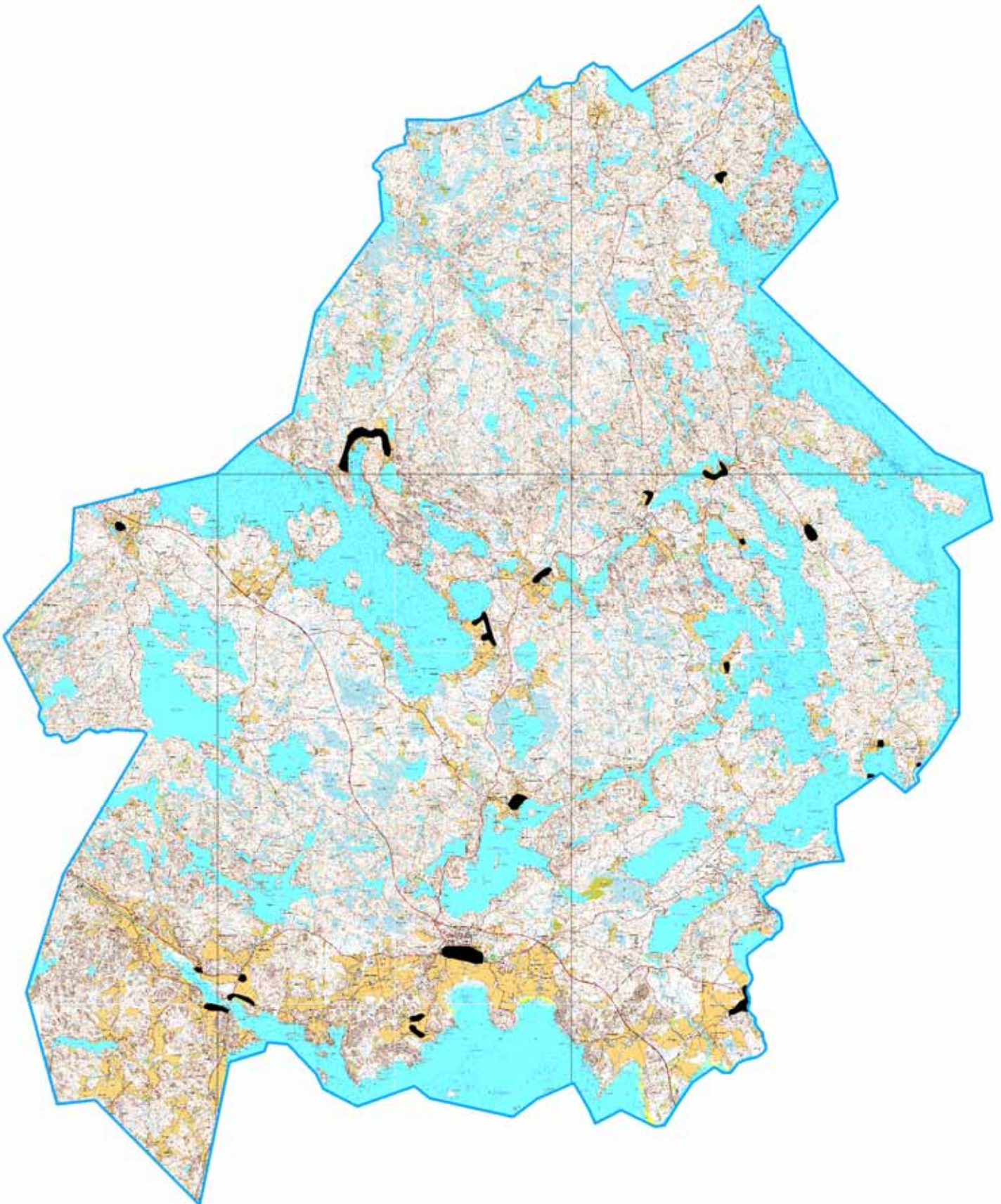
JAALAN HISTORIALLISEN AJAN MUINAISJÄÄNNÖSTEN SIJAINTI YLEISKARTALLA



Mk 1:150 000

VUONNA 2008 TARKASTETUT ALUEET

Alueet on merkitty mustalla.



Mk 1:150 000

1. JOHDANTO

1.1. INVENTOINNIN LÄHTÖKOHDAT

Museoviraston arkeologian ja rakennushistorian osastojen yhteisessä inventointiprojektissa etsittiin uusia kiinteitä muinaisjäännöksiä Jaalasta, Iitistä ja Valkealasta. Kenttätyöt jakautuivat siten, että Valkeala inventoitiin lähes kokonaan 19.–30.5.2008 välisenä aikana ja Iitti sekä Jaala inventoitiin 25.8.–19.9.2008. Kustannuksista vastasivat Iitin, Jaalan ja Valkealan kunnat, maakunnan kehittämisrahasto, Kaakkois-Suomen tiepiiri sekä Museovirasto. Inventoinnin toteutuksesta esi-, kenttä- ja jälkitöineen huolehtivat Museoviraston tutkija FM Katja Vuoristo sekä inventointiapulainen Huk Tuija Väisänen. Tutkimukset liittyivät laajempaan, koko Pohjois-Kymenlaakson kattavaan inventointihankkeeseen. Edellä mainituissa kunnissa tehtiin myös kuukauden pituinen sotahistoriallisten kohteiden inventointi, jonka suoritti John Lagerstedt. Inventointien kokonaiskustannukset olivat yhteensä n. 37 000 €. Sotahistoriallisista muinaisjäännöksistä on jätetty erillinen raportti ja historiallisen ajan muinaisjäännösten inventoinneista on tehty omat raporttinsa jokaisen kunnan osalta.

Jaalasta tunnettiin ennen vuoden 2008 inventointia vain muutama historiallisen ajan muinaisjäännös sotahistoriallisia kohteita lukuun ottamatta. Vuoden 2008 maastotarkastuksessa havaittiin yhteensä 14 uutta kohdetta, joista 11 on historiallisen ajan kylänpaikkoja tai kylätontteja. Lisäksi löytyi myös rajakivi, sillanpaikka sekä kaskiraunioalue.

Tiedot kaikista muinaisjäännöksistä on koottu Museoviraston ylläpitämään muinaisjäännösrekisteriin. Tietoja voidaan käyttää hyväksi paitsi arkeologisessa tutkimuksessa, myös esimerkiksi asema- tai yleiskaavaa laadittaessa tai tielinjoja suunniteltaessa. Lisäksi muinaisjäännöksiin liittyviä tietoja voidaan käyttää matkailullisiin tarkoituksiin.

Ennen kenttätöiden alkua inventoinnista tiedotettiin Iitin, Jaalan ja Valkealan kunnille. Kymen Sanomat tiedotti inventoinnista heti toukokuussa inventoinnin alkaessa ja lisäksi inventoinnista tiedotettiin paikallislehdissä sekä Kymenlaakson radiossa. Lehtiartikkeleiden perusteella tuli muutamia yhteydenottoja mahdollisista muinaisjäännöskohteista, jotka tarkastettiin. Maastotöistä ilmoitettiin myös Museoviraston ulkoisilla www-sivuilla ja lisäksi Museoviraston kautta lähetettiin tiedote Pohjois-Kymenlaakson alueen medialle.

1.2. INVENTOITU ALUE

Jaala sijaitsee Pohjois-Kymenlaaksossa Etelä- ja Itä-Suomen läänien rajalla. Jaalan naapurikuntia ovat idässä Valkeala, etelässä Iitti ja Kuusankoski, lännessä Heinola ja pohjoisessa Mäntyharju. Pitäjän maaperää puhkoo useat järvet, joista suurimpia ovat kunnan rajoilla sijaitsevat Pyhäjärvi, Karijärvi ja Vuohijärvi.

Pyhäjärven ympäristössä esiintyy savisia peltoaukeita, kun taas muualla maasto on metsäistä ja kallioista. Kymenlaaksossa esiintyvän rapakiven pohjoisraja osuu kutakuinkin Huhdasjärven ja Ansalahden muodostaman linjan kohdalle. Rapakivi jakaa samalla pitäjän kahteen erilaiseen osaan, joista eteläinen Jaala on tasainen ja pohjoinen osa kumpareinen. Pohjois-Jaalassa esiintyy kallioperässä kvartsiporfyryrisuonia sekä diabaasia. Kallioharjanteiden väleissä esiintyy moreenia, mutta sen laajin esiintymä on Musta-Ruhmaksen, Iso-Ruhmaksen, Karijärven ja Rautjärven rajaamalla alueella. Jaalan poikki kulkee itä-länsisuuntainen Sisempi Salpausselkä. (Hamari 2004, 19–20, 24–26.) Muutamia pienempiä hiekkaharjuja kulkee myös muualla pitäjässä.

Jaala on metsävaltainen pitäjä ja metsien luonne vaihtelee kunnan alueella suuresti. Paikoin metsä saattaa olla valoisaa mäntykangasta ja paikoin taas tiheää kuusikkoa. Lisäksi vesistöjen äärellä on lehtimetsää, jota saattaa tavata myös vanhoilla kaskialueilla. Myös reheviä lehtoja esiintyy paikoin. (Hamari 2004, 32.) Metsä on vallannut alaa myös aiemmin aukeina olleilta paikoilta, kuten mm. vanhoilta peltoaukeilta.

Monet Jaalan vanhoista kylänpaikoista ja pelloista ovat autioitumassa ja useat vanhat maatilat ovat nykyisin enää loma-asuntoina tai jopa varastoina käytössä. Kylien keskustat ovat saattaneet myös siirtyä kauemmas alkuperäisiltä paikoiltaan. Toisaalta esimerkiksi Jaalan kirkonkylän keskusta, joka on ollut asuttu ainakin jo keskiajalta lähtien, on edelleen tiheään rakennettu ja paikalle on rakennettu uusia taloja.

1.3. KENTTÄTYÖMENETELMÄT

Inventoinnissa keskityttiin vanhojen kylätonttien paikkoihin sekä elinkeinohistoriallisiin muinaisjäänneksiin, kuten myllynpaikkoihin, kaskiröykkiöihin ja tiilenpolttoalueisiin sekä historialliseen tiestöön. Maastotöissä panostettiin uusien entuudestaan tuntemattomien muinaisjäänneiden etsintään, mutta myös osa vanhoista tunnetuista kohteista tarkastettiin. Löytöjen pintapöimintää pystyttiin tekemään vain harvoilla alueilla, sillä pellot olivat elo- ja syyskuussa pääasiassa vielä kyntämättä. Havaittuja löytöjä ei kerätty talteen. Sotahistoriaan liittyvät kohteet rajattiin inventoinnin ulkopuolelle, koska niiden selvittäminen Pohjois-Kymenlaaksossa tapahtui erikseen.

Kenttätöitä edelsi arkistojen läpikäyminen ja erityisesti vanhan kartta-aineiston selvittäminen. Historialliset kartat asemoitiin peruskarttojen päälle, minkä perusteella valittiin tiettyjä alueita maastossa tarkastettaviksi. Tällaisia olivat mm. vanhojen kylätonttien paikat ja käytöstä jääneet tieosuudet.

Maastossa tarkastettiin vanhoissa kartoissa näkyvien alueiden lisäksi paikallisten asukkaiden tietoon perustuvia kohteita, kuten erilaisia kiveyksiä ja maakumpuja. Löydettyjen kohteiden sijaintitiedot otettiin ylös

GPS-paikantimella ja kohteet valokuvattiin. Inventoiduilla alueilla tehtiin tarvittaessa koekuoppia. Muinaisjäännösalueiden rajaaminen perustuu maastossa tehtyihin havaintoihin, kuten rakenteisiin ja arvioon siitä, kuinka laajalla alueella muinaisjäännös on voinut säilyä. Rajauksissa on käytetty hyväksi myös vanhoja karttoja.

Vanhoissa kylätonteissa ja kartanonpaikoissa on muinaisjäännökseksi toteamisen kohdalla käytetty kriteeriä, jonka mukaan niissä on täytynyt todennäköisesti säilyä vanhojen rakenteiden jäännöksiä nykyisen rakennuskannan lisäksi. Esimerkiksi vanhoissa kartoissa esiintyviä kyläntontteja, jotka ovat nykyisin täyteen rakennettuja tai joihin on 1900-luvun loppupuolella tai 2000-luvulla vaihteessa rakennettu uusi asuintalo, ei ole kelpuutettu muinaisjäännöksiksi. Nykyinen rakentaminen muokkaa radikaalisti koko tonttia, koska se kaivetaan kaivinkoneella lähes kokonaan auki melko syvälle nykyisestä maanpinnasta. Tämä aiheuttaa sen, ettei alueella ole voinut säilyä pintakerrosten alla muita rakenteita. Sen sijaan rakentaminen on ollut ennen huomattavasti kevyempää, sillä maata ei ole välttämättä muokattu juuri ollenkaan. Tämän vuoksi vanhojen kerrostumien säilyminen on todennäköisempää sellaisilla alueilla, joilla on säilynyt vielä 1800-luvun ja 1900-luvun alkupuolen rakennuskantaa.

Muinaisjäännösten ajoittamisessa käytetään karkeasti viittä eri periodia eli kivikausi, pronssikausi, rautakausi, keskiaika sekä uusi aika. Kolme ensimmäisenä mainittua aikajaksoa muodostavat esihistoriallisen ajan ja kaksi viimeistä historiallisen ajan. Yleisajoitusta "historiallinen aika" joudutaan käyttämään silloin, kun muinaisjäännöksestä ei voi varmuudella sanoa kumpaan aikakauteen, keskiaikaan vai uuteen aikaan, se kuuluu. Usein kohde saattaa ajoittua molempiin, kuten esimerkiksi keskiajalla perustettu kylätontti, joka on ollut jatkuvasti asuttuna aina nykypäiviin saakka. Arkeologiassa käytetyt ajoitusjaksot on esitetty oheisessa taulukossa. Tässä inventointiraportissa esiintyy pääasiassa "historiallinen aika"-ajoitus, joka käsittää siis sekä keski- että uuden ajan periodit. Varhaisempia ajoitusjaksoja ei ole käytetty, koska inventoinnissa ei tullut esiin uusia esihistoriallisia kohteita.

| Periodi | Ajoitus |
|------------------------------------|-------------------------|
| Kivikausi | 9000–1300/1500 eKr. |
| Pronssikausi (varhaismetallikausi) | 1300/1500–500 eKr. |
| Rautakausi | 500 eKr.–1200/1300 jKr. |
| Keskiaika | 1200/1300–1500 jKr. |
| Uusi aika | 1500–1900 jKr. |

Muinaismuistolaki rauhoittaa automaattisesti kaikki kiinteät muinaisjäännökset muistoina Suomen aikaisemmasta asutuksesta ja historiasta, jolloin niihin kajoaminen ilman asianmukaista lupaa on kielletty. Muinaismuistolain suojaamat kiinteät muinaisjäännökset luokitellaan Museovirastossa vakiintuneen käytännön mukaan kolmeen rauhoitusluokkaan seuraavasti:

1 = valtakunnallisesti tai alueellisesti merkittävä muinaisjäännös, jonka säilyminen on turvattava kaikissa olosuhteissa.

2 = kohteen määrittely edellyttää lisätutkimuksia, joiden jälkeen muinaisjäännös voidaan siirtää luokkiin 1 tai 3.

3 = muinaisjäännös on tuhoutunut tai hyvin epämääräinen.

Mahdolliset muinaisjäännökset ovat kohteita, jotka eivät tämän hetkisen tiedon perusteella täytä muinaisjäännöksen määritelmää, mutta jotka lisätutkimusten jälkeen voidaan mahdollisesti luokitella suojeltaviksi kiinteiksi muinaisjäännöksiksi. Nämä kohteet eivät siis ainakaan toistaiseksi ole muinaismuistolain tarkoittamia ja rauhoittamia suojelukohteita, mutta ne on hyvä ottaa maankäyttösuunnitelmissa huomioon siltä varalta, että alueelta saattaa tulla vastaan muinaisjäännökseen viittaavia rakenteita tai löytöjä. Jaalasta löydetty entuudestaan tuntemattomat kohteet on määritetty rauhoitusluokkaan 2. Tämä tarkoittaa sitä, että kohteissa on suoritettava tutkimuksia ennen kuin muinaisjäännösalueella voidaan suorittaa esim. maanmuokkausta. On muistettava, että muinaisjäännöksen luokan arviointi voi muuttua tutkimusten jälkeen ja se saattaa siirtyä 1-luokkaan, jolloin maankäyttösuunnitelmia joudutaan muuttamaan.

1.4. ALUEEN TUTKIMUSHISTORIA

Jaalassa on tehty ensimmäinen inventointi vuonna 1994, jolloin Timo Miettinen tarkasti alueen muinaisjäännöksiä. Inventoinnista ei ole varsinaista raporttia, vaan kohteet on koottu Kymenlaakson seutukaavaliiton luetteloon (Matti Huurre: Kymenlaakson esihistorialliset kohteet II). Varsinainen kuntainventointi on tehty vuonna 2000, jolloin Johanna Seppä inventoi pääasiassa alueen kivikautisia kohteita. Maastotutkimuksessa käytiin läpi myös muutamia historiallisen ajan kohteita, jotka ovat kuitenkin puuttuneet Museoviraston ylläpitämästä muinaisjäännösrekisteristä. Näistä kohteista suurin osa on epämääräisiä ja vanhoihin tietoihin perustuvia, eikä niiden sijainneista ole ollut saatavilla luotettavia koordinaatteja.

Inventointien lisäksi Timo Miettinen on tehnyt muutamia maastotarkastuksia vuosien 1992–97 aikana. Myös Pirjo Uino on käynyt tarkastamassa muutaman kohteen vuosina 1996 ja 2004.

Vain kahta Jaalasta tunnettua muinaisjäännöskohdetta on tutkittu kaivauksilla. Timo Miettinen kaivoi vuonna 1994 Puolakan kiviröykkiötä, joka osoittautui historiallisen ajan tuulimyllyn pohjaksi. Lisäksi Miettinen on kaivanut vuosina 1994–96 Pukkisaarella sijaitsevia merovingi- ja viikinkiajalle ajoittuvaa polttokalmistoa ja vanhemmalle metallikaudelle ajoittuvaa asuinpaikkaa. Tiina Mertanen on tehnyt paikalla vedenalaisia tutkimuksia vuonna 1995.

2. JAALAN ASUTUSHISTORIA

Jaalasta tunnetaan muutama kivikauteen sekä pari varhaismetallikauteen ajoittuvaa asuinpaikkaa, mutta rautakautisia asuinpaikkoja ei kunnasta tunneta. Sen sijaan Huhdasjärvessä sijaitsevasta Pukkisaaresta tunnetaan yksi rautakautinen kalmisto, mikä antaa aiheen olettaa, että Jaalassa on ollut myös tähän aikaan ajoittuvaa asutustakin. Rautakautinen asutus on saattanut sijaita samoilla paikoilla kuin keskiaikaisetkin kyläpaikat, joista ainakin osa on edelleen asutettu.

Varhaisin kirjallinen lähde Jaalan asutuksesta ajoittuu vuoteen 1340. Lähteessä mainitaan Poteri, jonka niminen tila on ainakin myöhemmin sijainnut Jaalan kirkonkylässä. Jaalankylän on arveltu saaneen nimensä viimeistään 1400-luvun lopulla kylässä sijainneen talon nimen mukaan, joka olisi ollut Jaanula tai Jaanila. Jaalan historiassa todetaan Huhdasjärvestä ja Erävesalasta löytyvän mainintoja Eerik Akselinpoika Tottin tuomiokirjaotteessa. Pitäjänhistoriassa mainitaan kuitenkin virheellinen vuosiluku 1408. (Salminen 2004: 139–140.) Tott ei ollut nimittäin vielä tuolloin syntynytäkään ja kyseessä lieneekin vuosi 1458 (ks. esim. FMU 3076–3080). Huhdasjärvi mainitaan kuitenkin jo Tottin tuomiokirjaa aiemmin, Herman Flemingin laamannintuomioissa vuodelta 1422. Samassa asiakirjassa esiintyvät myös Jaala, Hartola ja Karijärvi. Jaalasta on myös pari muuta mainintaa 1400-luvulta ja aivan vuosisadan lopulta löytyy maininta myös Paljakan kylästä. (Salminen 2004: 140.) Muiden Jaalan vanhojen kylien ensimmäiset kirjalliset maininnat ajoittuvat 1500-luvun puolelle. Kylien varhaisin maininta käy ilmi alla olevasta taulukosta. On todennäköistä, että suurin osa vuoden 1539 maakirjaluetteloissa esiintyvistä kylistä on syntynyt viimeistään 1400-luvun loppupuolella.

| kylä | 1. maininta | taloluku |
|-----------------|-------------|----------------------|
| Ansalahdi | 1539 | 1 |
| Haapalahdi | 1539 | 2 |
| Hartola | 1422 | 2 |
| Honnila | 1546 | 1 |
| Huhdasjärvi | 1422 | 2 |
| Erävesala | 1539 | 3 |
| Jaalankylä | 1340 / 1422 | 6 (1539) / 14 (1544) |
| Karijärvi | 1422 | 2 |
| Vesikimola | 1539 | 5 |
| Paljakka | 1499 | 2 |
| Siikakoski | 1546 | 1 |
| Uimila | 1548 | 3 |
| yhteensä | | 30 / 38 |

Varhaisimmat maininnat Jaalan kylistä ja niiden taloluvut 1500-luvun puolivälin tienoilla (Kepsu 1981: 15–185; Salminen 2004: 139–140; Suomen asutus 1560-luvulla: 138–140, 142, 148).

Jaalan kylät ovat olleet 1500-luvulla vielä melko pieniä Jaalankylää lukuun ottamatta. Kuten yllä olevasta taulukosta näkyy, Jaalankylän taloluku on vielä vuoden 1539 maakirjaluettelossa vain kuusi, kun taas muutaman vuoden päästä se on jo yli kaksinkertaistunut. Suuri taloluku selittyy sillä, Pyörylä ja Siikava ovat

olleet jo tuolloin Jaalankylän osakylä. Pyörylään on kuulunut viisi kantatilaa ja Siikavaan yksi. (Kepsu 1981: 40.)

Esko Salminen on arvellut, että Jaalassa olisi ollut vuoden 1539 tienoilla 400–500 asukasta. Väkiluku on hänen mukaansa noussut hitaasti 1600-luvulta 1700-luvulle mentäessä hitaasti, koska kulkutaudit, kadot ja sodat verottivat väestöä. Väkiluku alkoi kuitenkin nousta 1700-luvulla ja taloluvut lisääntyivät talonpoikaistalojen saadessa perustaa myös torppia. Lisäksi mäkitupien perustaminen sallittiin vuodesta 1762 lähtien. 1800-luvun alkuun tultaessa Jaalan väkiluku oli noussut noin 1500 henkeen. (Salminen 2004: 147.)

3. LUETTELO JAALAN HISTORIALLISEN AJAN MUINAISJÄÄNNÖKSISTÄ

| Kohdenro | Kohde | Muinaisjäännöstyppi ja -ajoitus | Peruskartta | pkoo | ikoo | Z m mpy |
|------------|--|---|----------------------|---------|---------|-------------------|
| 163010006 | Puolakka | historiallinen, työ- ja valmistuspaikat | 311405 Huhdasjärvi | 6783470 | 3479620 | 81,00 |
| 100006120 | Kimola Kukkulinna | historiallinen, asuinpaikat | 311401 Musta-Ruhmas | 6770959 | 3464474 | 80,00– 95,00 |
| 1000012336 | Vesala (Erävesala/Vesala) Mäkelä | historiallinen, asuinpaikat | 311408 Hillosensalmi | 6783280 | 3481838 | 105,00– 115,00 |
| 1000012337 | Vesala Porttimäki | historiallinen, työ- ja valmistuspaikat | 311408 Hillosensalmi | 6783222 | 3481744 | 95,00– 110,00 |
| 1000012338 | Vesala (Erävesala/Vesala) Huimala | historiallinen, asuinpaikat | 311405 Huhdasjärvi | 6785027 | 3479189 | 80,00– 82,50 |
| 1000012339 | Vesala (Erävesala/Vesala) Ollila | historiallinen, asuinpaikat | 311405 Huhdasjärvi | 6785062 | 3478778 | 75,00– 80,00 |
| 1000012340 | Vesala (Erävesala/Vesala) Jukula | historiallinen, asuinpaikat | 311405 Huhdasjärvi | 6784939 | 3478982 | 77,50– 80,00 |
| 1000012341 | Huhdasjärvi (Huhdasjärvi) Mäenkylä | historiallinen, asuinpaikat | 311405 Huhdasjärvi | 6784416 | 3477187 | 74,00– 105,00 |
| 1000012342 | Paljakka (Paljakka) Poteri | historiallinen, asuinpaikat | 311406 Pökölä | 6793511 | 3479285 | 92,50– 100,00 |
| 1000012344 | Uimila (Uimila) | historiallinen, asuinpaikat | 311402 Uimila | 6783497 | 3462325 | 85,00– 87,50 |
| 1000012345 | Jaala (Jaala/Jaalankylä) Siikava | historiallinen, asuinpaikat | 311404 Jaala | 6775734 | 3473388 | 85,00– 85,00 |
| 1000012348 | Jaala Puolakka | historiallinen, kivirakenteet | 311404 Jaala | 6770505 | 3479928 | 67,50– 67,50 |
| 1000012351 | Jaala (Jaala/Jaalankylä) Pyörylä | historiallinen, asuinpaikat | 311404 Jaala | 6770024 | 3479933 | 68,00– 72,50 |
| 1000012352 | Jaala (Jaala/Jaalankylä) Liikasenmäki | historiallinen, asuinpaikat | 311404 Jaala | 6771306 | 3471899 | 80,00– 87,50 |
| 1000012353 | Kimola (Kimola/Vesi-Kimola) Ilonojan kartano | historiallinen, asuinpaikat | 311401 Musta-Ruhmas | 6770695 | 3465752 | 70,00– 75,00 |
| 1000012354 | Kimola Ilonoja | historiallinen, kulkuväylät | 311401 Musta-Ruhmas | 6770768 | 3465681 | 75,00 |
| 1000012727 | Paljakka (Paljakka) Eerola | historiallinen, asuinpaikat | 311406 Pökölä | 6793320 | 3479193 | 82,50– 87,50 |

Aikaisemmin muinaisjäännösrekisterissä olleet historiallisen ajan muinaisjäännökset on merkitty harmaalla, uudet kohteet mustalla.

4. YHTEENVETO

Jaalassa tehtiin syksyllä 2008 noin kahden viikon pituinen kuntainventointi, jonka tarkoituksena oli selvittää pitäjän historiallisen ajan muinaisjäännöksiä. Esihistoriallisten muinaisjäännösten inventointi on tehty Jaalassa jo vuonna 2000, minkä vuoksi maastotutkimuksissa ei etsitty esihistoriallisia kohteita. Jaalan kuntainventointi liittyi laajempaan, koko Pohjois-Kymenlaaksoa koskevaan inventointihankkeeseen ja sen kustannuksista vastasivat Museoviraston lisäksi Jaalan kunta, maakunnan kehittämisrahasto ja Kaakkois-Suomen tiepiiri.

Uusien muinaisjäännösten etsimisessä käytettiin apuna historiallista kartta-aineistoa ja muita kirjallisia lähteitä, joista käyvät ilmi vanhat kylät ja niiden sijainnit. Inventoinnin painopisteenä pidettiin historiallisen ajan asutusta ja muita paikkoja tarkastettiin ajan sallimissa rajoissa.

Jaalasta tunnettiin ennen inventointia kolme historiallisen ajan kohdetta sotahistorialliset kohteet pois luettuina. Vuoden 2008 inventoinnin jälkeen niitä tunnetaan yhteensä 17. Suurin osa uusista muinaisjäännöksistä on vanhoja kyläpaikkoja, jotka vanhimmillaan menevät todennäköisesti keskiaikaan. Lisäksi alueelta löytyi muutama yksittäinen kivirakenne, työ- ja valmistuspaikka ja kulkuväylä. Tällä hetkellä muinaisjäännöksiä tunnetaan sotahistorialliset kohteet pois lukien 28 kappaletta. Näistä yhdeksän ajoittuu kivikauteen, yksi varhaismetallikauteen ja yksi varhaismetallikauteen sekä rautakauteen eli historiallisen ajan kohteita tunnetaan kunnasta enemmän kuin esihistoriallisen ajan muinaisjäännöksiä. On kuitenkin muistettava, että muinaisjäännösluku ei ole lopullinen, sillä inventoinnissa ei pystytä koskaan käymään koko kuntaa täysin kattavasti läpi. Historiallisen ajan kohteista on saattanut jäädä huomioimatta erityisesti metsissä sijaitsevia kohteita, kuten erilaisia työ- ja valmistuspaikkoja. Tähän ryhmään kuuluvat mm. hiilimiilut ja tervanpolttopaikat, joiden etsimiseen vanhasta karttamateriaalista ei ole juuri apua. On myös todennäköistä, että entuudestaan tuntemattomia esihistoriallisia kohteita tulee löytymään Jaalasta jatkossakin. Uusien muinaisjäännösten löytymiseen saattaa vaikuttaa tulevaisuudessa tiedon lisääntyminen ja tutkimuksellisten seikkojen muuttuminen. Tästä huolimatta nykyistä tietoa Jaalan muinaisjäännöstilanteesta voidaan kuitenkin pitää hyvänä ja sen pohjalta voidaan toimia eri maankäyttösuunnitelmien yhteydessä.

Jaalan historiallisen ajan asutuksen yleispiirteinä voidaan todeta, että kylien paikat ovat sijainneet järvien rannoilla tai niiden läheisyydessä. Usein talojen paikat ovat olleet mäellä tai rinteessä. Keskiajalla ja 1500–1600-luvuilla perustetut kylät ovat edelleenkin osittain asuttuja ja suurin osa niistä on säilyttänyt vanhan nimensä. Pieni osa vanhoista kyläpaikoista on nykyisin melko täyteen rakennettuja, mutta kunnassa on myös sellaisia kyliä tai kartanonpaikkoja, joiden rakennuskanta on vähäisempää ja osin myös vanhempaa. Jotkut tonttipaikoista ovat autioituneet kokonaan. Autioituneilla paikoilla ja niillä alueilla, joissa rakennuskanta on vanhaa, voidaan olettaa säilyneen hyvin myös vanhempien rakennusten jäännöksiä. Sen sijaan tiivistä rakennetuilla ja rakennuskannaltaan uusilla alueilla mahdollisuudet vanhojen rakenteiden jäännösten säilymiseen ovat hyvin vähäisiä. Hyvin säilyneiden kyläpaikkojen säilymiseen tulevaisuudessa

tulisikin kiinnittää huomiota. Suurin vaara näiden tuhoutumiseen on raskas uudisrakentaminen, jonka yhteydessä maata kaivetaan laajalta alueelta kaivinkoneella pois.

Matkailun kannalta Jaalan historiallisen ajan muinaisjäännösten tarjoamat näkymät ovat melko vähäisiä, sillä mahdolliset säilyneet rakenteet ovat pääosin maan alla, eikä kohteissa ole juuri konkreettista nähtävää. Huhdasjärven Mäenkylä on ainoa, jossa on maanpäälle näkyviä selkeitä rakenteita sekä useita kulttuurikasveja, mutta koska kylänpaikka on edelleen osin laitumena ja asuttu, ei sitä voida hyödyntää aiheuttamatta haittaa maanomistajalle. Jaalan kirkonkylässä sijaitseva Liikasenmäki on jo muutettu museoalueeksi ja se onkin tällä hetkellä ainoa historiallisen ajan muinaisjäännösalue, jota voidaan hyödyntää matkailussa.

Helsingissä 2.2.2009

Katja Vuoristo, FM

5. MUINAISJÄÄNNÖSKOhteet

5.1. ENTUUDESTAAN TUNTEMATTOMAT KOhteet

Vesala (Erävesala/Vesala) Mäkelä 1000012336

Laji: kiinteä muinaisjäännös
Ajoitus: historiallinen
Muinaisj.tyyppi: asuinpaikat
Tyyppin tarkenne: kylänpaikat
Rauhoitusluokka: 2
Koordinaatit: pkoo: 6783280, ikoo: 3481838, Z/m.mpy alin: 105,00 ylin: 115,00
Koord.selite: kivijalan koordinaatit, gps
Peruskartta: 311408
Peruskartan nimi: Hillosensalmi

VUODEN 2008 INVENTOINTI

Aika: 27.8.2008

Kuvat: Digi 125935:1

Kartat: KA, g141 14/1-2.

Lähteet: Kepsu, Saulo 1981. Pohjois-Kymenlaakson kylännimet. Sks:n toimituksia 367. Hämeenlinna.

Salminen, Esko 2004. Jaalan historia. Jyväskylä.

Suomen asutus 1560-luvulla. Kyläluettelot. Helsingin yliopiston historian laitoksen julkaisuja n:o 4. Helsinki 1973.

Kuvaus:

Vesalan vanhan kylänpaikan on arveltu sijainneen nykyisen Huimalan talon tienoilla. Ensimmäinen kirjallinen maininta Vesalasta on vuodelta 1539, jolloin kylässä on ollut kolme isäntää ja kuusi jouta. 1500-luvun puolivälin jälkeen taloluku on nousut jo viiteen. (Kepsu 1981: 191; Salminen 2004: 147; Suomen asutus 1560-luvulla, 142.) Uudistuskarttaan vuodelta 1766 (KA g 141 14/1-2) on kylään merkattu myös viisi taloa, joista nro 5 (Mäkelä) on muista erillään Niskajärven itäpuolella vanhasta kylästä n. 3,2 kaakkoon.

Uudistuskartan perusteella Mäkelän tila on sijainnut nykyisen Eerolan kohdalla ja siitä hieman luoteeseen on sijainnut mäkitupa, joka osuu kutakuinkin Sipilän kohdalle. Sipilä on jäänyt pois asuinkäytöstä. Eerolan tila on edelleen asuttu ja paikalla on asuintalon lisäksi talousrakennuksia. Talot sijaitsevat notkelmassa, jonka eteläpuolella on heinikkoinen mäki. Mäen päällä tien koillispuolella on säilynyt n. 5 x 5 kokoinen kivijalka, jonka länsikulmassa on n. 1,2 x 1,7 m kokoinen kivinen uunin pohja.



Kyseessä on todennäköisesti Mäkelän tilaan liittyvä torppa tai mäkitupa. Rakenteen päälle on kasattu roinaa. Rakennuksen pohjan lähistöllä on kaksi peltorauniota umpeen kasvaneella peltoalueella. Muita rakenteita ei paikalla havaittu, mutta on mahdollista, että paikalla on säilynyt myös muita rakennusten jäännöksiä. Muinaisjäännöksen länsipuolella on Mäkelän vaiheisiin liittyvä kaskirauniotalue (Porttimäki). Muinaisjäännösalueen rajaus perustuu vanhaan karttaan sekä alueen topografiaan ja näkyviin rakennusten jäännöksiin.

Digikuva 125935:1. Vesala Mäkelä. Rakennuksen pohja uuneineen. S-N. Kuva K. Vuoristo.

Vesala Porttimäki

1000012337

Laji: kiinteä muinaisjäänös
Ajoitus: historiallinen
Muinaisj.tyyppi: työ- ja valmistuspaikat
Tyypin tarkenne: kaskiröykkiöt
Rauhoitusluokka: 2
Lukumäärä: 22
Koordinaatit: pkoo: 6783222, ikoo: 3481744, Z/m.mpy alin: 95,00 ylin: 110,00
Koord.selite: keskikoordinaatit, gps
Peruskartta: 311408
Peruskartan nimi: Hillosenniemi

VUODEN 2008 INVENTOINTI

Aika: 27.8.2008

Kuvat: Digi 125935:2

Kartat: KA, g141 14/1-2.

Lähteet: Kepsu, Saulo 1981. Pohjois-Kymenlaakson kylännimet. Sks:n toimituksia 367. Hämeenlinna.
Salminen, Esko 2004. Jaalan historia. Jyväskylä.

Kuvaus:

Vuoden 1766 kartoissa on Erävesalan Mäkelän tilan lounais- ja länsipuolelle merkitty Niskajärven rannan ja kylätien väliin jäävälle alueelle "skoglös och stenig svedjemark". Alue on nykyisin osittain kuusta kasvavaa metsää, jossa on äskettäin tehty metsähakkuita. Paikoin alue on pusikkoista. Alueella havaittiin 22 kaskirauniota, joista jotkut olivat tuhoutuneet osittain metsähakkuiden yhteydessä. Pusikoituneella alueella on todennäköisesti vielä lisää raunioita. Kaskirauniot voidaan kartan avulla ajoittaa ainakin 1700-luvun puolivälin tienoille. Muinaisjäänösalueen rajausta perustuu vanhaan karttaan sekä näkyviin rakenteisiin.



Digikuva 125935:2. Vesala Porttimäen kaskiraunioita. Puiden hakkuutyöt ovat osin tuhonneet raunioita. Taustalla Tuija Väisänen mittaa gps:llä kaskiraunion sijaintia. N-S. Kuva K. Vuoristo.

Vesala Porttimäki 1000012337

Kaskiraunioiden sijainti kartalla, mk 1:2000

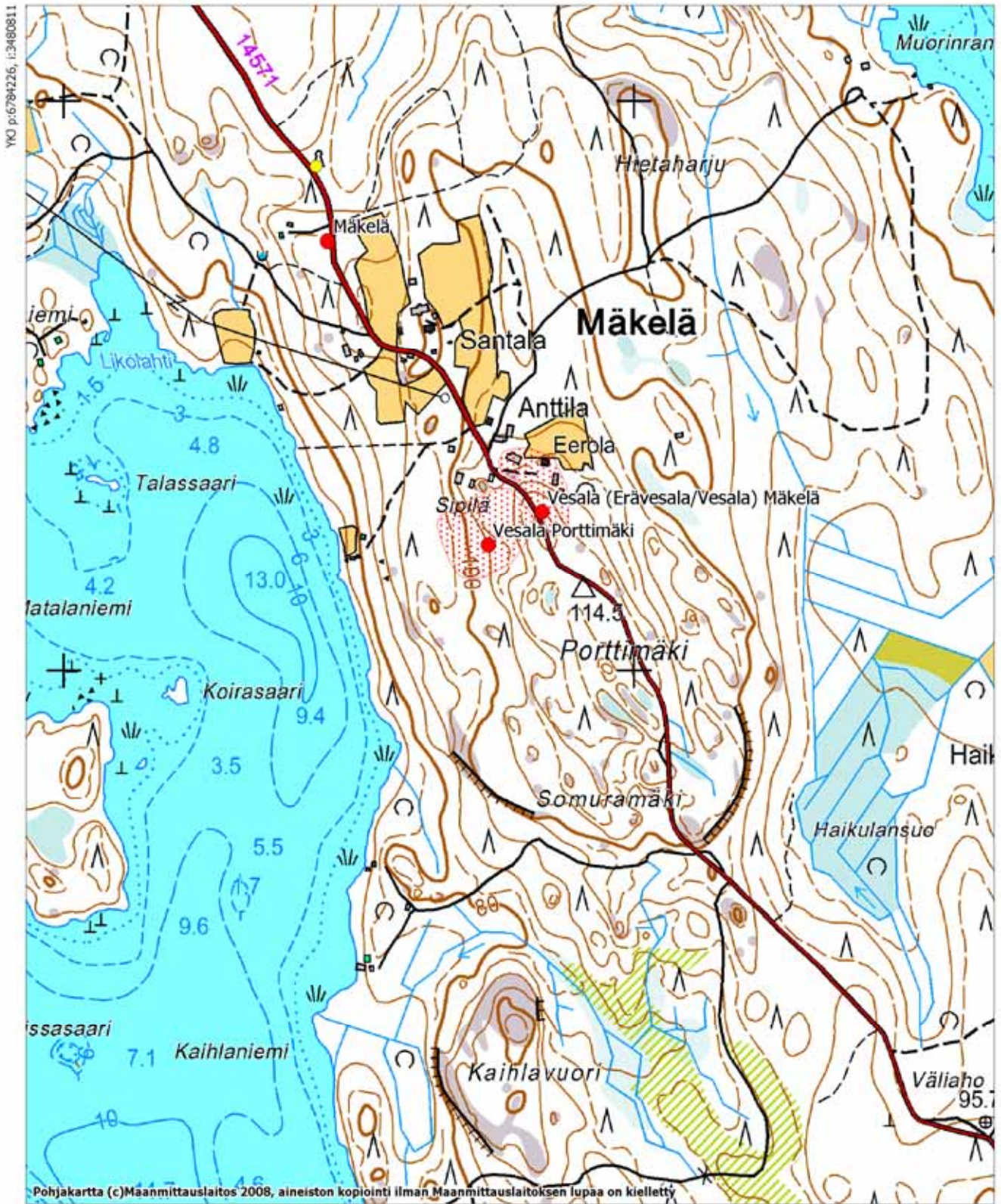


Porttimäen alueella havaitut kaskirauniot mitattiin paikoilleen gps:llä. Raunioita on luultavasti lisää ainakin mitatun alueen pohjoispuolella. Paikkaa ei pystytty mittaamaan tarkemmin, koska alueella oli runsas kasvillisuus. Lisäksi myös huomattava hirvikärpästen määrä vaikeutti havainnointia. Mitattujen gps-pisteiden koordinaattitiedot on merkitty alla olevaan luetteloon.

| nro | pkoo | ikoo | nro | pkoo | ikoo |
|-----|---------|---------|-----|---------|---------|
| 1 | 6783254 | 3481777 | 12 | 6783223 | 3481718 |
| 2 | 6783264 | 3481778 | 13 | 6783211 | 3481713 |
| 3 | 6783260 | 3481766 | 14 | 6783206 | 3481707 |
| 4 | 6783242 | 3481770 | 15 | 6783201 | 3481710 |
| 5 | 6783227 | 3481767 | 16 | 6783199 | 3481719 |
| 6 | 6783229 | 3481757 | 17 | 6783192 | 3481711 |
| 7 | 6783222 | 3481754 | 18 | 6783210 | 3481699 |
| 8 | 6783222 | 3481744 | 19 | 6783193 | 3481692 |
| 9 | 6783216 | 3481738 | 20 | 6783188 | 3481694 |
| 10 | 6783230 | 3481727 | 21 | 6783230 | 3481700 |
| 11 | 6783219 | 3481719 | 22 | 6783241 | 3481695 |

Peruskarttaote 311408 Hillosensalmi

Vesala Mäkelä ja Porttimäki
Kohteet on rajattu punaisella.



YKO p:6784226, i:3480811

Pohjakartta (c)Maanmittauslaitos 2008, aineiston kopiointi ilman Maanmittauslaitoksen lupaa on kielletty

MK 1:10000

YKO p:6782126, i:3482511

Vesala (Erävesala/Vesala) Huimala 1000012338

Laji: kiinteä muinaisjäänös
Ajoitus: historiallinen
Muinaisj.tyyppi: asuinpaikat
Tyypin tarkenne: kylänpaikat
Rauhoitusluokka: 2
Koordinaatit: pkoo: 6785027, ikoo: 3479189, Z/m.mpy alin: 80,00 ylin: 82,50
Koord.selite: tilan keskikoordinaatit, gps
Peruskartta: 311405
Peruskartan nimi: Huhdasjärvi

VUODEN 2008 INVENTOINTI

Aika: 27.8.2008

Kuvat: -

Kartat: KA, g141 14/1-2.

Lähteet: Kepsu, Saulo 1981. Pohjois-Kymenlaakson kylännimet. Sks:n toimituksia 367. Hämeenlinna.

Salminen, Esko 2004. Jaalan historia. Jyväskylä.

Suomen asutus 1560-luvulla. Kyläluettelot. Helsingin yliopiston historian laitoksen julkaisuja n:o 4. Helsinki 1973.

Kuvaus:

Vesalan vanhan kylänpaikan on arveltu sijainneen nykyisen Huimalan talon tienoilla. Ensimmäinen kirjallinen maininta Vesalasta on vuodelta 1539, jolloin kylässä on ollut kolme isäntää ja kuusi jouta. 1500-luvun puolivälin jälkeen taloluku on nousut jo viiteen. (Kepsu 1981: 191; Salminen 2004: 147; Suomen asutus 1560-luvulla, 142.) Uudistuskarttaan vuodelta 1766 (KA g 141 14/1-2) on kylään merkattu myös viisi taloa, joista nro 4 sijaitsee Huimalan tontin kohdalla. Lisäksi tontin läheisyyteen on merkitty kaksi torppaa sekä talousrakennus.

Huimalan nykyinen asuinrakennus on siirretty paikalle muualta ja se näyttäisi sijaitsevan vanhassa kartassa pohjoiseen päin kulkevan tien kohdalla. Tästä tiestä on jäljellä vielä kylätieltä talolle päin johtava kuusikujan reunustava tienpätkä. Nykyisen asuintalon lisäksi paikalla on muutama talousrakennus. Pihapiirissä ja sitä ympäröivällä pellolla on saattanut säilyä myös vanhempia rakenteita. Muinaisjäänösalueen rajausta perustuu vanhaan karttaan sekä alueen topografiaan.



Kartta g141 14/1-2. Erävesalan talojen paikat vuodelta 1766. Alakulmassa Mäkelän alue kaskialueineen.

Laji: kiinteä muinaisjäänös

Ajoitus: historiallinen

Muinaisj.tyyppi: asuinpaikat

Tyypin tarkenne: kylänpaikat

Rauhoitusluokka: 2

Koordinaatit: pkoo: 6785062, ikoo: 3478778, Z/m.mpy alin: 75,00 ylin: 80,00

Koord.selite rakenteiden koordinaatit, gps

Peruskartta: 311405

Peruskartan nimi: Huhdasjärvi

VUODEN 2008 INVENTOINTI

Aika: 27.8.2008

Kuvat: Digi 125935:3

Kartat: KA, g141 14/1-2.

Lähteet: Kepsu, Saulo 1981. Pohjois-Kymenlaakson kylännimet. Sks:n toimituksia 367. Hämeenlinna.

Salminen, Esko 2004. Jaalan historia. Jyväskylä.

Suomen asutus 1560-luvulla. Kyläluettelot. Helsingin yliopiston historian laitoksen julkaisuja n:o 4. Helsinki 1973.

Kuvaus:

Vesalan vanhan kylänpaikan on arveltu sijainneen nykyisen Huimalan talon tienoilla. Ensimmäinen kirjallinen maininta Vesalasta on vuodelta 1539, jolloin kylässä on ollut kolme isäntää ja kuusi jousta. 1500-luvun puolivälin jälkeen taloluku on nousut jo viiteen. (Kepsu 1981: 191; Salminen 2004: 147; Suomen asutus 1560-luvulla, 142.) Uudistuskarttaan vuodelta 1766 (KA g 141 14/1-2) on kylään merkattu myös viisi taloa, joista nro 1 sijaitsee Huhdasjärven rannassa peltojen ympäröimän niemekkeen keskivaiheilla. Niemeä on kutsuttu Ollilan niemeksi.

Paikka on nykyään lähes kokonaan sankan horsma-, nokkos- ja vattupöheikön valtaama. Alueella sijaitsee Huimalan talon vanha savusauna ja sinne vie heinittynyt peltotie. Saunan kohdalla rantatöyrästä on muokattu.

Alueen korkeimman kohdan pohjoispuolella on suuren haarautuvan koivun kohdalla ja vieressä havaittavissa 4-5 vanhempaa kivijalkaa ja 2 kivistä uuninpohjaa sekä kellarikuoppa. Rakenteet ovat lähes kokonaan sammalen ja maan peitossa. Lisäksi lähellä on yksi uudempi kivijalan jäänös. Hieman etelämpänä peltotien vieressä on myös lohkotuista kivistä tehdyn navetan kivijalka, jonka pohjoispuolella on mahdollisesti vanhempaa kivijalkaa sekä 3 kivikumpua, jotka voivat olla uuninpohjia. Paikalla saattaa olla myös muita rakennustempohjia, mutta tiheän kasvillisuuden niitä ei pystytty havaitsemaan. Alueella on ollut asutusta vielä 1900-luvulla (Kujalan talo), mutta osa rakenteista on todennäköisesti tätä vanhempaa. Paikka on säilynyt luultavasti hyvin. Muinaisjäänösalueen rajausta perustuu vanhaan karttaan sekä alueen topografiaan ja näkyviin rakennustenjäänöksiin.



Digikuva 125935:3. Vesalan Ollilan pusikoitunut kylätontti. Kasvillisuuden seassa kiviraunioita. SE-NW. Kuva K. Vuoristo.

Vesala (Erävesala/Vesala) Jukula 1000012340

Laji: kiinteä muinaisjäänös
Ajoitus: historiallinen
Muinaisj.tyyppi: asuinpaikat
Tyyppin tarkenne: kylänpaikat
Rauhoitusluokka: 2
Koordinaatit: pkoo: 6784939, ikoo: 3478982, Z/m.mpy alin: 77,50 ylin: 80,00
Koord.selite: keskikoordinaatit, gps
Peruskartta: 311405
Peruskartan nimi: Huhdasjärvi

VUODEN 2008 INVENTOINTI

Aika: 27.8.2008

Kuvat: -

Kartat: KA, g141 14/1-2.

Lähteet: Kepsu, Saulo 1981. Pohjois-Kymenlaakson kylännimet. Sks:n toimituksia 367. Hämeenlinna.

Salminen, Esko 2004. Jaalan historia. Jyväskylä.

Suomen asutus 1560-luvulla. Kyläluettelot. Helsingin yliopiston historian laitoksen julkaisuja n:o 4. Helsinki 1973.

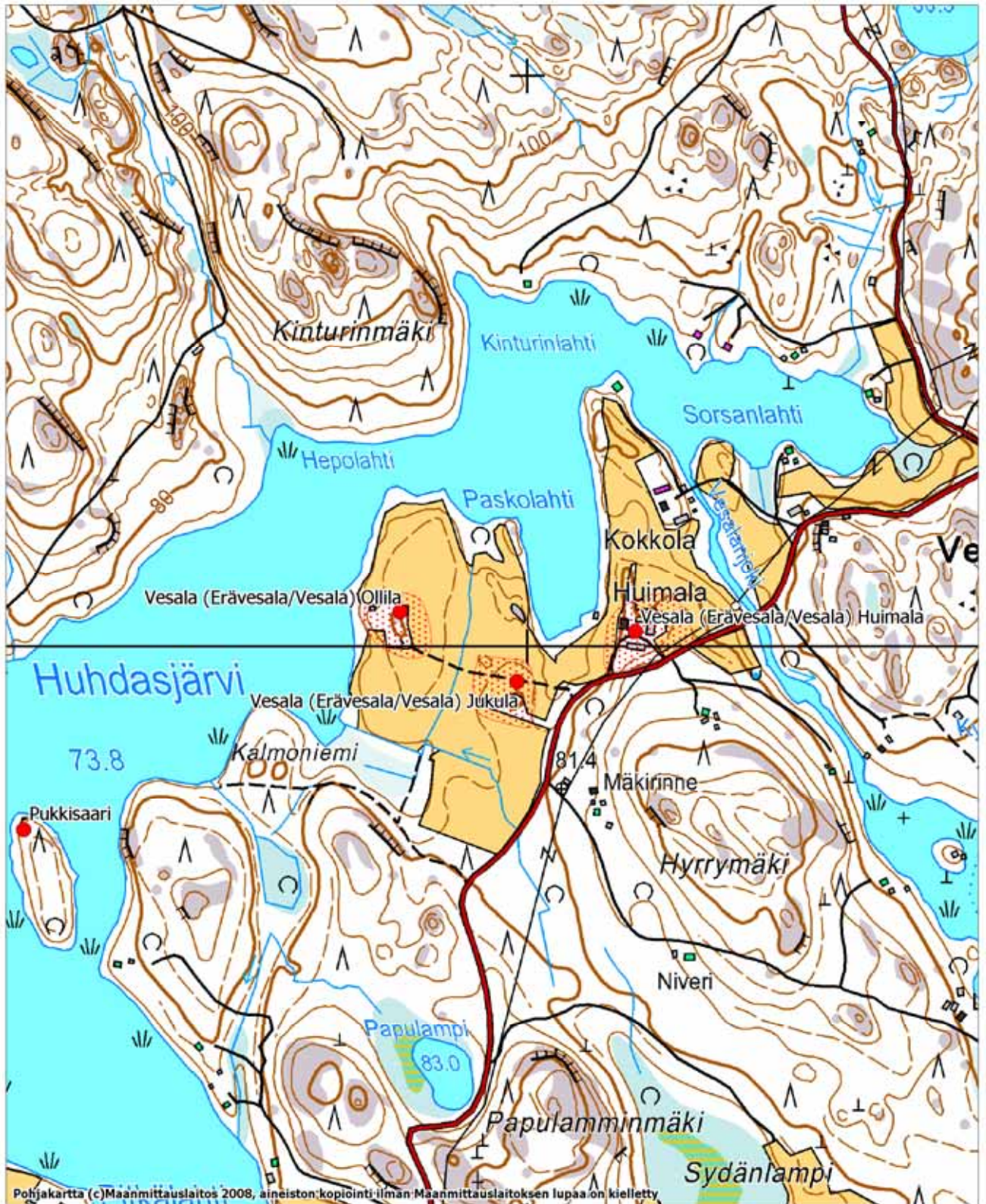
Kuvaus:

Vesalan vanhan kylänpaikan on arveltu sijainneen nykyisen Huimalan talon tienoilla. Ensimmäinen kirjallinen maininta Vesalasta on vuodelta 1539, jolloin kylässä on ollut kolme isäntää ja kuusi jouta. 1500-luvun puolivälin jälkeen taloluku on nousut jo viiteen. (Kepsu 1981: 191; Salminen 2004: 147; Suomen asutus 1560-luvulla, 142.) Uudistuskarttaan vuodelta 1766 (KA g 141 14/1-2) on kylään merkattu myös viisi taloa, joista nro 2 sijaitsee Paskolahdesta etelälounaaseen peltojen keskellä. Tontin pohjoispuolelta on kulkenut talolle nro 1 tie, joka on nykyisin heinittynyt peltotie.

Talonpaikka on nykyisin peltoa, jonka keskellä on pieni pusikkoa kasvava alue. Maasto muodostaa paikalle terassimaisen kummun, jolla vanha tontti on todennäköisesti sijainnut. Paikalla ei voitu tehdä pintapöimintää, eikä myöskään tarkastaa pusikoitunutta aluetta, koska pellon viljat olivat vielä korjaamatta, mutta on todennäköistä, että peltoterassilla on säilynyt vanhoja rakenteita sekä kulttuurikerroksia. Niitä saattaa olla peltotien molemmilla puolilla. Johanna Seppä mainitsee vuoden 2000 inventointiraportissaan (ks. Jaala Kujala), että pellolta olisi löytynyt tiettävästi runsaasti rautakuonaa Ollilan niemeen päin mentäessä. Muinaisjäänösalueen rajausta perustuu vanhaan karttaan sekä alueen topografiaan.

Peruskarttaote 311405 Huhdasjärvi
Vesala Huimala, Vesala Ollila ja Vesala Jukula
Kohteet on rajattu punaisella.

YKJ p:6786182, i:3477967



Pohjakartta (c)Maanmittauslaitos 2008, aineiston kopiointi ilman Maanmittauslaitoksen lupaa on kielletty

MK 1:10000

YKJ p:6784083, i:3479667

Paljakka (Paljakka) Poteri

1000012342

Laji: kiinteä muinaisjäänös

Ajoitus: historiallinen

Muinaisj.tyyppi: asuinpaikat

Tyypin tarkenne: kyläpaikat

Rauhoitusluokka: 2

Koordinaatit: pkoo: 6793511, ikoo: 3479285, Z/m.mpy alin: 92,50, ylin: 100,00

Koord.selite: keskipiste

Peruskartta: 311406

Peruskartan nimi: Pökölä

VUODEN 2008 INVENTOINTI

Aika: 28.8.2008

Kuvat: Digi 125935:4

Kartat: Alanen, Timo & Kepsu, Saulo 1989. Kuninkaan kartasto Suomesta 1776–1805. Sks:n toimituksia 505. Tampere.

Lähteet: Kepsu, Saulo 1981. Pohjois-Kymenlaakson kylännimet. Sks:n toimituksia 367. Hämeenlinna.

Kuvaus: Paljakan kylän on arveltu sijainneen nykyisellä paikallaan Pökölän ja Eerolan talojen tienoilla. Ensimmäinen maininta kylännimestä on vuodelta 1499. Vuonna 1567 kylässä on ollut kaksi taloa. (Kepsu 1981: 8.)

Poteri sijaitsee peltoalueiden välissä. Pelto nousee tilan talojen pohjoispuolella loivasti ja sitä reunustaa kiviaita. Pellolla on myös useita peltoraunioita. Päärakennuksen eteläpuolella olevalla pihalla on sireenipensaiden kohdalla kaksikerroksinen kivirivi, jonka keskellä näkyy pieni kivikumpu. Rakenne erottuu kasvillisuuden alta heikosti. Kyseessä näyttäisi olevan melko pieni rakenne, mahdollisesti kellarinpohja. Päärakennuksen itäpuolella on nelikulmainen kohouma, jonka vieressä on pienistä kivistä koostuva kasa. Kyseessä saattaa olla rakennuksenpohja uuninraunioineen. Lisäksi pihapiirissä on vielä pystyssä oleva vanha aitta.

Sijaintinsa perusteella Poterin tila saattaisi olla Eerolaa vanhempi kylätontti, sillä Eerola sijaitsee matalammalla ja kosteammalla alueella. Paikalla on todennäköisesti säilynyt myös maanpäälle näkymättömien rakenteiden jäännöksiä. Muinaisjäänösalueen rajausta perustuu vanhaan karttaan sekä näkyviin rakennustenjäännöksiin ja topografiaan.



Digikuva 125935:4. Paljakan Poterin kylätontti. Päärakennuksen edustalla ja kuvan vasemmassa laidassa sijaitsevan sireenipensaan kohdalla on mahdollisesti rakennustenjäännöksiä. E-W. Kuva K. Vuoristo.

Paljakka (Paljakka) Eerola**1000012727**

Laji: kiinteä muinaisjäännös

Ajoitus: historiallinen

Muinaisj.tyyppi: asuinpaikat

Tyyppin tarkenne: kylänpaikat

Rauhoitusluokka: 2

Koordinaatit: pkoo: 6793320, ikoo: 3479193, Z/m.mpy alin: 82,50, ylin: 87,50

Koord.selite keskikoordinaatit

Peruskartta: 311406

Peruskartan nimi: Pökölä

VUODEN 2008 INVENTOINTI

Aika: 28.8.2008

Kuvat: -

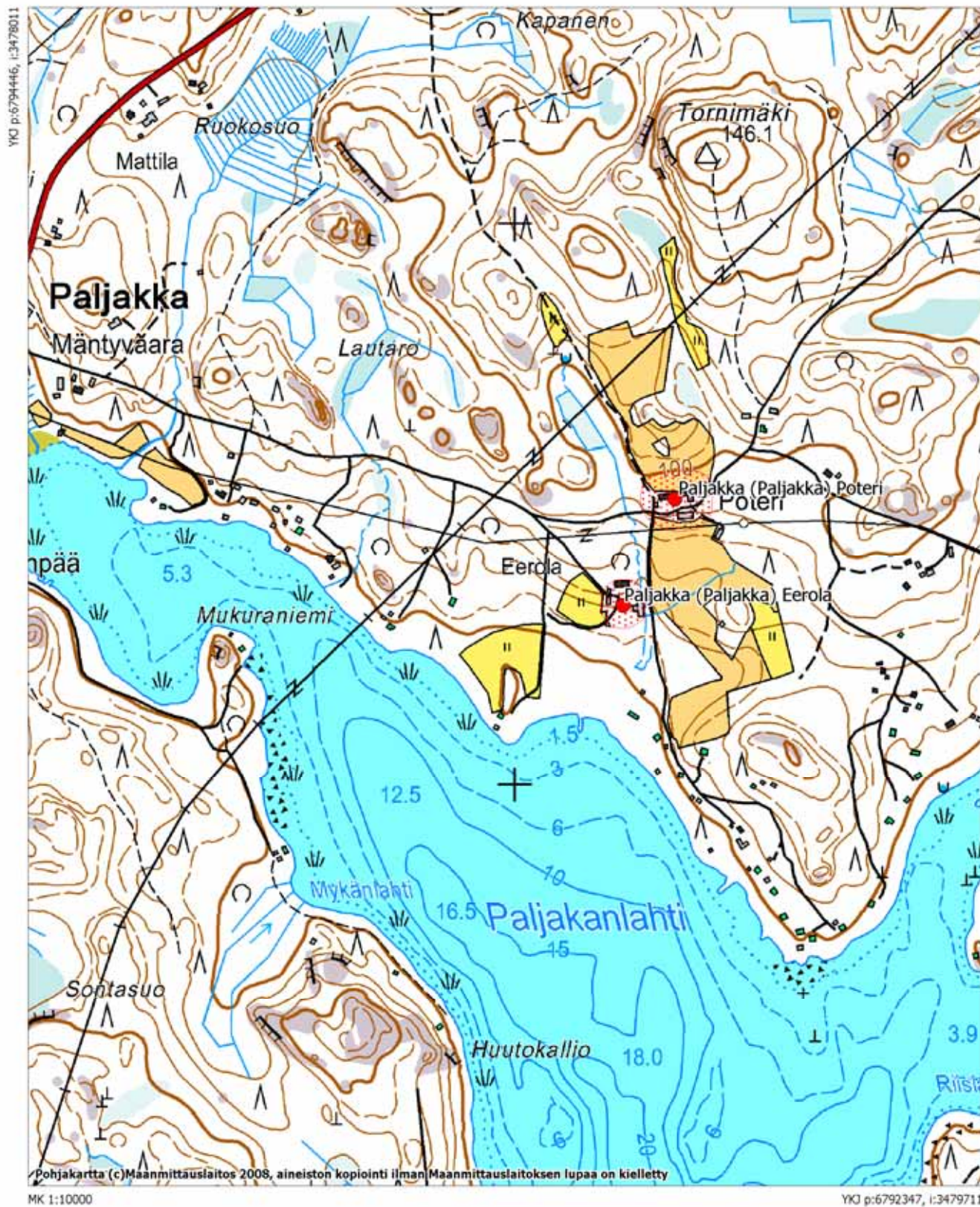
Kartat: Alanen, Timo & Kepsu, Saulo 1989. Kuninkaan kartasto Suomesta 1776–1805. Sks:n toimituksia 505. Tampere.

Lähteet: Kepsu, Saulo 1981. Pohjois-Kymenlaakson kylännimet. Sks:n toimituksia 367. Hämeenlinna.

Kuvaus: Paljakan kylän on arveltu sijainneen nykyisellä paikallaan Pökölän ja Eerolan talojen tienoilla. Ensimmäinen maininta kylännimestä on vuodelta 1499. Vuonna 1567 kylässä on ollut kaksi taloa. (Kepsu 1981: 8.)

Eerola on nykyisin kesäasuntona ja se sijaitsee Poterin lounaispuolella hieman syrjempänä pelloista. Tilan länsi- ja luoteispuolella on vanhaa umpeenkasvanutta niittyä ja peltoa. Eerolan pihapiirin talot ovat vanhoja. Paikalla on päärakennuksen lisäksi useampia aittoja ja ne muodostavat melko umpinaisen piha-alueen. Paikalla ei ole merkkejä vanhemmista rakenteista, mutta niitä on todennäköisesti säilynyt alueella. Sijaintinsa perusteella Eerola vaikuttaa Poteria hieman nuoremmalta kylätonttipaikalta, mutta on mahdollista, että sekin on perustettu jo 1500-luvulla. Muinaisjäännösalue on rajattu edelleenkin olemassa olevan vanhan pihapiirin perusteella.

Peruskarttaote 311406 Pökölä
Paljakka Poteri ja Eerola
Kohteet on rajattu punaisella.



Uimila (Uimila)

1000012344

Laji: kiinteä muinaisjäännös

Ajoitus: historiallinen

Muinaisj.tyyppi: asuinpaikat

Tyypin tarkenne: kylänpaikat

Rauhoitusluokka: 2

Koordinaatit: pkoo: 6783497, ikoo: 3462325, Z/m.mpy alin: 85,00, ylin: 87,50

Koord.selite: keskikoordinaatit

Peruskartta: 311402

Peruskartan nimi: Uimila

VUODEN 2008 INVENTOINTI

Aika: 28.8.2008

Kuvat: Digi 125935:5

Kartat: Alanen, Timo & Kepsu, Saulo 1989. Kuninkaan kartasto Suomesta 1776–1805. Sks:n toimituksia 505. Tampere.

Lähteet: Kepsu, Saulo 1981. Pohjois-Kymenlaakson kylännimet. Sks:n toimituksia 367. Hämeenlinna.

Kuvaus: Ensimmäinen maininta Uimilasta on vuodelta 1551. Uimila on ollut 1500-luvulla pieni kolmen talon kylä ja se on asutettu todennäköisesti 1500-luvun alun tienoilla. Vanha kylänpaikka on sijainnut Pekkolan tilan paikkeilla. (Kepsu 1981: 185; Alanen & Kepsu 1989: 240.) Paikalla on nykyisin vanha heinäladoksi muutettu paritupa, jonka vieressä on vanha aitta. Rakennusten lounaspuolella kulkee vanha kylätie, josta erkanee pohjoiseen kulkeva metsätie. Metsätien varrella on korkea nelikulmainen lohkotuista kivistä tehty latomus, jonka merkitystä ei inventoinnissa pystytty selvittämään. Kyseessä ei ole kuitenkaan mikään rakennuksen- tai uuninpohja. Pihapiirissä tai sen takana olevassa metsässä ei näkynyt merkkejä muista rakenteista, mutta niitä on voinut säilyä hyvin alueella, sillä paikalla ei ole tehty voimakasta maanmuokkausta. Muinaisjäännösalue on rajattu topografisin perustein vanhaa karttaa apuna käyttäen. Alueen vieressä olevat edelleen asutut tontit on jätetty rajauksen ulkopuolelle, koska niissä ei todennäköisesti ole säilynyt vanhempien rakenteiden jäännöksiä.

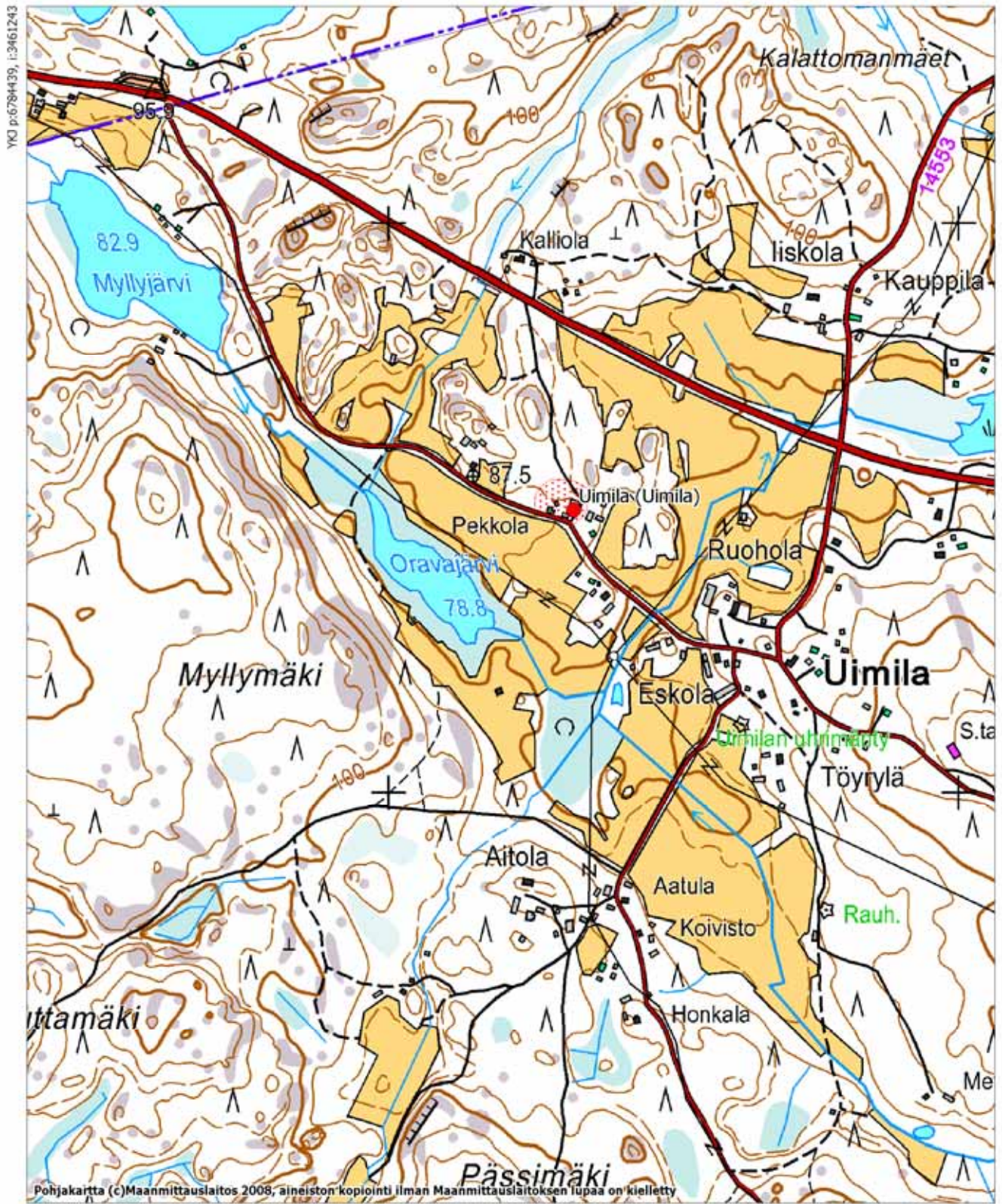


Digikuva 125935:5. Uimilan vanhaa kylätonttia ja ladoksi muutettu päärakennus. SE-NW. Kuva K. Vuoristo.

Peruskarttaote 311402 Uimila

Uimila

Kohde on rajattu punaisella.



Jaala (Jaala/Jaalankylä) Siikava

1000012345

Laji: kiinteä muinaisjäänös

Ajoitus: historiallinen

Muinaisj.tyyppi: asuinpaikat

Tyypin tarkenne: kyläpaikat

Rauhoitusluokka: 2

Koordinaatit: pkoo: 6775734, ikoo: 3473388, Z/m.mpy alin: 85,00, ylin: 85,00

Koord.selite: keskikoordinaatit

Peruskartta: 311404

Peruskartan nimi: Jaala

VUODEN 2008 INVENTOINTI

Aika: 29.8.2008

Kuvat: Digi 125935:6

Kartat: KA, g141 6/5.

Lähteet: Kepsu, Saulo 1981. Pohjois-Kymenlaakson kylännimet. Sks:n toimituksia 367. Hämeenlinna.

Kuvaus: Jaalankylää on pidetty mahdollisesti Jaalan vanhimpana kylänä, joka ajoittuisi 1300-luvulle. Jaalan vanhakylä on sijainnut nykyisen kirkonkylän alueella, mutta lisäksi kylään on kuulunut useampia osakyläiä, joista ainakin Pyörylä on ollut jo 1500-luvulla nykyisellä paikallaan. Jaalankylä on ollut pitäjän suurin kylä ja se on jakautunut kolmeen eri neljänneskuntaan. Siikava on kuulunut Tennilän Käikälän jakokuntaan. (Kepsu 1981: 40.)

Vanhin kartta Siikavasta eli Sikavaniemestä on vuodelta 1766 (g141 6/5). Karttaan on merkitty kaksi taloa Iso-Ruhmaksen pohjoisrannalla sijaitsevan lahden luoteispuolelle. Paikalla on nykyisin Siikavan museoalue eli niittymäinen piha-alue ja vanha museona toimiva aittarakennus. Aitan ympäristössä ja alla on mm. vanhaa pullolasia ja fajanssia. Piha-alueen reunassa kylätien vieressä on tiheä pensaskasvillisuus, jonka seassa erottui lähellä tietä mahdollinen kivijalka. Lisäksi alueella näkyi myös muita kiviä sekä maakumpu, jotka saattavat kuulua vanhoihin rakennusten pohjiin. Museoalueen luoteispuolella kulkevan kylätien pohjoispuolella on todennäköisesti 1800-luvulle ajoittuvan navetan kivijalanjäännökset. Paikalla on luultavasti säilynyt hyvin vanhojen rakenteidenjäännöksiä. Muinaisjäänösalueen rajausta on tehty vanhan kartan sekä alueella näkyvien rakenteiden perusteella.



Digikuva 125935:6. Jaalan Siikavan vanhaa kylätonttia. Alueella on kasvillisuuden seassa mahdollisesti rakennustenjäännöksiä. Kuvan reunassa näkyvä vanha aitta on muutettu museoksi. SW-NE. Kuva K. Vuoristo.



Kartta g141 6/5. Jaalankylän osakylän Sikavaniemen eli Siikavan alue vuonna 1766. Talojen paikat on merkitty punaisella.

Peruskarttaote 311404 Jaala

Jaala Siikava

Kohde on rajattu punaisella.

YKO p:6776736, i:3472113



MK 1:10000

YKO p:6774637, i:3473813

Jaala Puolakka

1000012348

Laji: kiinteä muinaisjäänös

Ajoitus: historiallinen

Muinaisj.tyyppi: kivistykenteet

Tyypin tarkenne: rajamerkit

Rauhoitusluokka: 2

Koordinaatit: pkoo: 6770505, ikoo: 3479928, Z/m.mpy alin: 67,50, ylin: 67,50

Koord.selite: keskikoordinaatit

Peruskartta: 311404

Peruskartan nimi: Jaala

VUODEN 2008 INVENTOINTI

Aika: 29.8.2008

Kuvat: Digi 125935:7–8

Lähteet: Verlan seudun opas. <http://www.valkealankylat.fi/vakylat/verla/Verlan%20opas.pdf>. 4.11.2008.

Kuvaus: Rajakivi sijaitsee Puolakansillan pohjoispuolella joentöyräällä pellon reunassa. Kiven ympärillä kasvaa horsmaa ja nokkosta. Paikalla on suurikokoinen maakivi, jonka kylkeen on kaiverrettu myöhemmin vuosiluvut 1743–1809.

Puolakan rajakivi merkkää Turun rauhassa 1743 sovittua Venäjän ja Ruotsin välistä rajaa, joka kulki Kymijoen vartta pitkin.



*Digikuva 125935:8. Puolakka. Kuvan keskellä erottuu Ruotsin ja Venäjän välinen rajakivi. S-N.
Kuva K. Vuoristo.*

Jaala (Jaala/Jaalankylä) Pyörylä

1000012351

Laji: kiinteä muinaisjäännös

Ajoitus: historiallinen

Muinaisj.tyyppi: asuinpaikat

Tyypin tarkenne: kyläpaikat

Rauhoitusluokka: 2

Koordinaatit: pkoo: 6770024, ikoo: 3479933, Z/m.mpy alin: 68,00, ylin: 72,50

Koord.selite: keskikoordinaatit

Peruskartta: 311404

Peruskartan nimi: Jaala

VUODEN 2008 INVENTOINTI

Aika: 29.8.2008

Kuvat: Digi 125935:9

Kartat: Alanen, Timo & Kepsu, Saulo 1989. Kuninkaan kartasto Suomesta 1776–1805. Sks:n toimituksia 505. Tampere.

Lähteet: Salminen, Esko 2004. Jaalan historia. Jyväskylä.

Suomen asutus 1560-luvulla. Kyläluettelot. Helsingin yliopiston historian laitoksen julkaisuja n:o 4. Helsinki 1973.

Verlan seudun opas. <http://www.valkealankylat.fi/vakylat/verla/Verlan%20opas.pdf>. 4.11.2008.

Kuvaus: Jaalankylää on pidetty mahdollisesti Jaalan vanhimpana kylänä, joka ajoittuisi 1300-luvulle. Jaalan vanhakylä on sijainnut nykyisen kirkonkylän alueella, mutta lisäksi kylään on kuulunut useampia osakyläiä, joista ainakin Pyörylä on todennäköisesti ollut jo 1500-luvulla lähes nykyisellä paikallaan. Jaalankylä on ollut pitäjän suurin kylä ja se on jakautunut kolmeen eri neljänneskuntaan. Pyörylä on kuulunut Lammin Kataloisten neljänneskuntaan, johon on merkitty vuoden 1560-asutusluetteloihin kuusi Jaalankylään kuuluvaa verotilaa. (Kepsu 198: 40, Suomen asutus 1560-luvulla: 148.)

Pyörylän kylä on saanut ilmeisesti nimensä Björn-nimisestä isännästä. Hänen poikansa Benot Bionsson mainitaan asiakirjoissa vuodelta 1553. Pyörylä on sijainnut Puolankakosken länsitörmällä Pyörylänmäen lähetyvillä (Alanen & Kepsu 1989: 209). Kylä on rajautunut vuosien 1743–1809 välisenä aikana osittain Venäjän ja Ruotsin väliseen Kymijoessa kulkevaan valtakunnanrajaan. Venäläiset polttivat Pyörylän kylän talot 12.6.1790, minkä jälkeen kylän talot rakennettiin Pyörylänmäen pohjoispuolen rinteeseen. (Salminen 2004: 182; Verlan seudun opas.) Paikalla on edelleenkin jäljellä muutama todennäköisesti 1800-luvulle ajoittuva asuinrakennus.

Pyörylän vanhalla kyläpaikalla Puolankakosken rannalla on nykyisin laaja niittyalue, jonka länsipuolella on vaikeakulkuista umpeen kasvanutta peltoa. Niityn eteläpuolelle on rakennettu kesämökki, minkä yhteydessä maata on osittain muokattu tältä kohdista. Paikalla ei voitu korkean kasvillisuuden vuoksi havaita inventoinnin yhteydessä merkkejä rakenteidenjäännöksistä, mutta Verlan seudun oppaassa kerrotaan alueella näkyvän useita maakumpuja, jotka olisivat talojen perustuksia. Joentörmä vaikuttaa topografiansa perusteella todennäköisimmältä kylän perustamispaikalta, josta asutus on pikkuhiljaa levinnyt kohti Pyörylänmäkeä. Alueella sijaitsevat mahdolliset rakenteidenjäännökset ovat todennäköisesti säilyneet hyvin. Muinaisjäännöksen rajausta on tehty topografisin perusteilla sekä vanhan kartan perusteella.

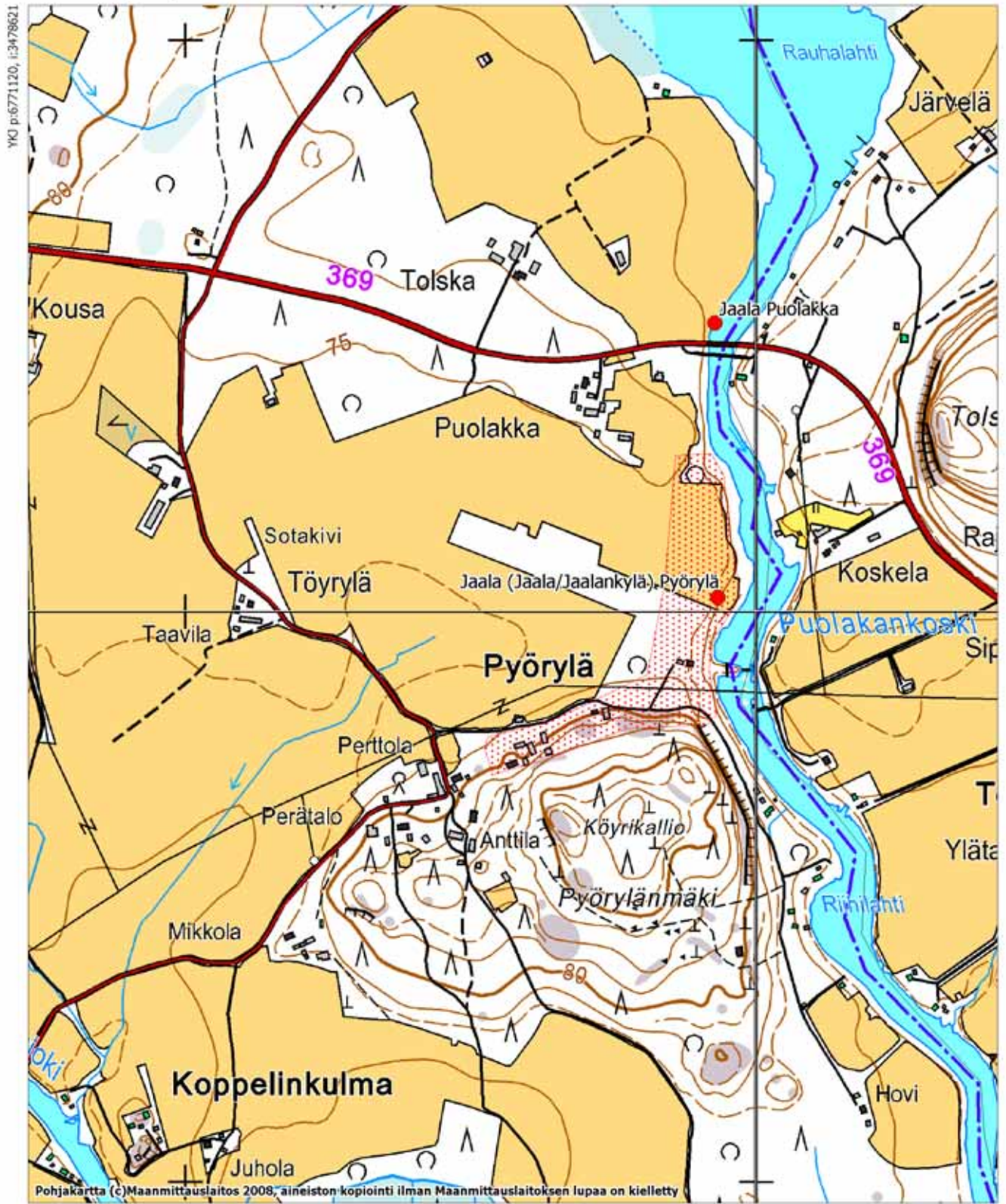


Digikuva 125935:9. Pyörylän vanha kyläpaikka rantatörmällä. SW-NE. Kuva K. Vuoristo.

Peruskarttaote 311404 Jaala

Jaala Puolakka ja Jaala Pyörylä

Kohteet on rajattu punaisella.



Jaala (Jaala/Jaalankylä) Liikasenmäki 1000012352

Laji: kiinteä muinaisjäänös
Ajoitus: historiallinen
Muinaisj.tyyppi: asuinpaikat
Tyypin tarkenne: kyläpaikat
Rauhoitusluokka: 2
Koordinaatit: pkoo: 6771306, ikoo: 3471899, Z/m.mpy alin: 80,00, ylin: 87,50
Koord.selite: keskikoordinaatit
Peruskartta: 311404
Peruskartan nimi: Jaala

VUODEN 2008 INVENTOINTI

Aika: 1.9.2008

Kuvat: Digi 125935:10

Lähteet: Alanen, Timo & Kepsu, Saulo 1989. Kuninkaan kartasto Suomesta 1776–1805. Sks:n toimituksia 505. Tampere.

Kepsu, Saulo 1981. Pohjois-Kymenlaakson kylännimet. Sks:n toimituksia 367. Hämeenlinna.

Salminen, Esko 2004. Jaalan historia. Jyväskylä.

Suomen asutus 1560-luvulla. Kyläluettelot. Helsingin yliopiston historian laitoksen julkaisuja n:o 4. Helsinki 1973.

Kuvaus: Jaalankylää on pidetty mahdollisesti Jaalan vanhimpana kylänä, joka ajoittuisi 1300-luvulle. Jaalan vanhakylä on sijainnut nykyisen kirkonkylän alueella, mahdollisesti Ala- ja Ylä-Poterin talojen tienoilla. Lisäksi kylään on kuulunut useampia osakylä. Jaalankylä on ollut pitäjän suurin kylä ja se on jakautunut kolmeen eri neljänneskuntaan. Kylään on merkitty vuonna 1539 6 taloa ja 1560-luvulle mentäessä kylässä on ollut jo 14 verotilaa. (Kepsu 1981: 40, Suomen asutus 1560-luvulla: 139–140, 148.) Vuoden 1789 armeijan kartassa sekä Kuninkaan kartastossa nykyinen kirkonkylä on jo erittäin tiheään asutettu (Salminen 2004: 161; Alanen & Kepsu 1989: 208).

Liikasenmäen alue sijaitsee Jaalan kirkonkylässä hieman paloasemalta ja kunnantalolta etelään peltojen ympäröimällä mäellä lyhyen matkan päässä Jaalanlahdesta. Paikan rakennukset on kunnostettu museoksi. Paikalla on aikaisemmin ollut Jaala-Heikkilän puustelli. Tila perustettiin sotilasvirkataloksi vuonna 1683 ja se toimi sellaisena aina vuoteen 1810 saakka. Venäläiset polttivat alueella sijainneet rakennukset vuonna 1790. Ainoastaan yhden aitan kerrotaan säilyneen palosta. Vuonna 1865 tilan vuokrasi Kustaa Aadolf Liikanen, mistä tilan nykyinen nimitys johtuu. (Salminen 2004: 167, 168.)

Liikasenmäellä on päärakennuksen eteläpuolella havaittavissa kaksi painannetta sekä kivillä täytetty kellarikuoppa. Myös päärakennuksen itäpuolella on muutama rakenne. Lipputangon kohdalla on nähtävissä maakumpu ja sen takana on istutetun kuusen vieressä matala kohouma. Lisäksi sireenipensaiden lomassa on maavallien ympäröimä painanne, jonka halkaisija on noin 3,5 m.

Liikasenmäellä on todennäköisesti säilynyt hyvin 1700-luvun lopun paloa edeltäneitä rakenteita sekä kulttuurikerroksia. Paikalla on sijaintinsa puolesta saattanut olla asutusta jo ennen puustellin perustamista. Myös mäen pohjoispuolen pelloilla on saattanut säilyä ainakin 1700-luvun asutuksen jäännöksiä, sillä karttojen perusteella alue on ollut jo tuolloin rakennettu. Muualta kirkonkylästä vanhat rakennustenjäännökset ovat todennäköisesti tuhoutuneet uuden rakennuskannan myötä. Muinaisjäänösalueen rajaus on tehty vanhojen karttojen sekä topografian ja näkyvien rakenteiden jäännösten perusteella.



Digikuva 125935:10. Jaala Liikasenmäki. N-S.Kuva K. Vuoristo.

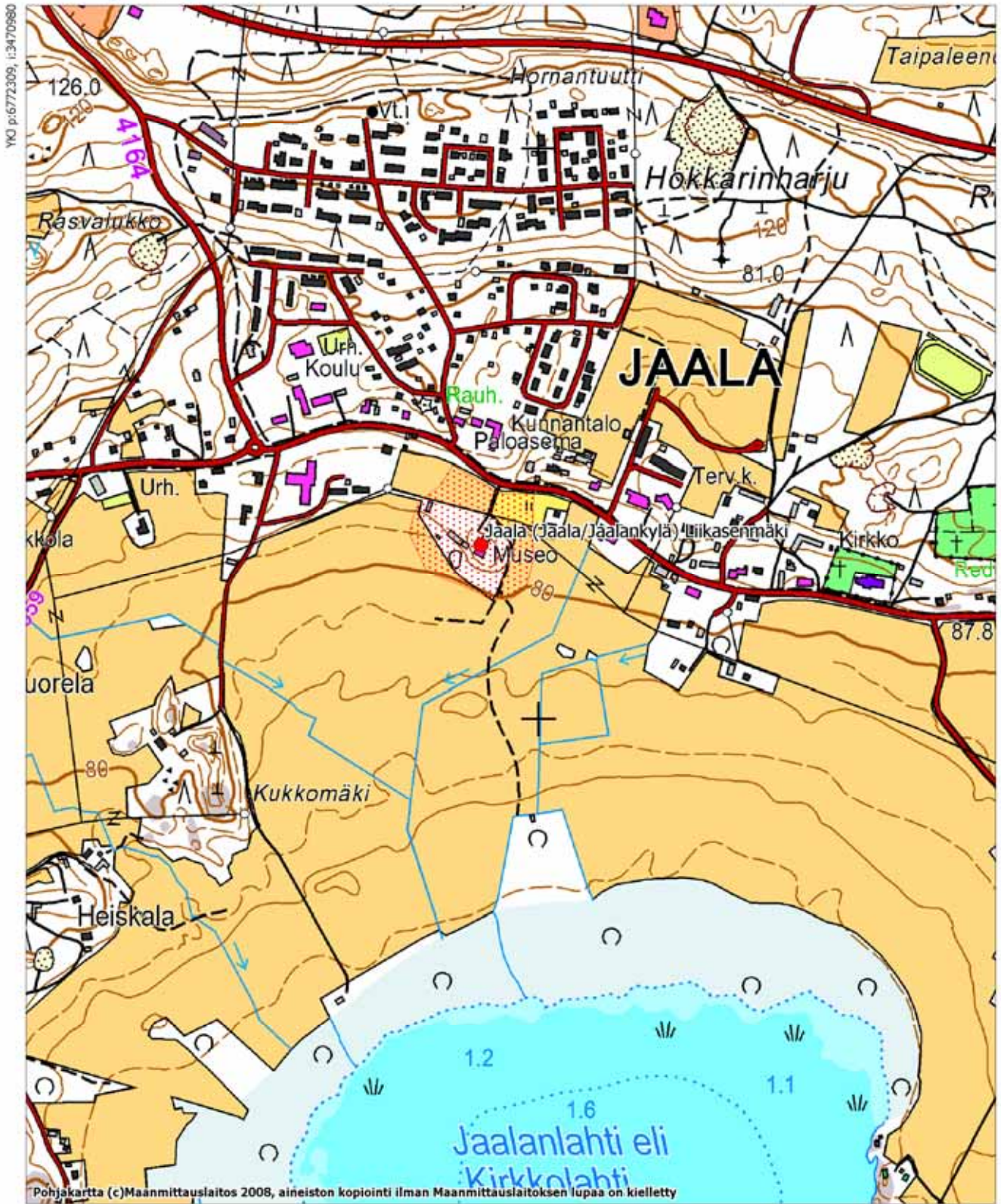


Armeijan kartta vuodelta 1789 (Salminen 2004: 161). Jaalan kylän keskus on nykyisellä paikallaan ja tiheään asuttu. Liikasenmäki sijaitsee suunnilleen nuolen osoittamassa kohdassa.

Peruskarttaote 311404 Jaala

Jaala Liikasenmäki

Kohde on rajattu punaisella.



MK 1:10000

YKJ p:6770210, i:3472680

Kimola (Kimola/Vesi-Kimola) Ilojojan kartano 100012353

Laji: kiinteä muinaisjäänös
Ajoitus: historiallinen
Muinaisj.tyyppi: asuinpaikat
Tyypin tarkenne: kartanot
Rauhoitusluokka: 2
Koordinaatit: pkoo: 6770695, ikoo: 3465752, Z/m.mpy alin: 70,00, ylin: 75,00
Koord.selite: rakenteenpohjan koordinaatit
Peruskartta: 311401
Peruskartan nimi: Musta-Ruhmas

VUODEN 2008 INVENTOINTI

Aika: 1.9.2008
Kuvat: Digi 125935:11–13
Kartat: KA, g140 7/1–2.
Ilojojan kartanon tonttikartta 1800-luvulta (sijainti: Ilojojan kartano).
Lähteet: Kepsu, Saulo 1981. Pohjois-Kymenlaakson kylännimet. Sks:n toimituksia 367. Hämeenlinna.
Salminen, Esko 2004. Jaalan historia. Jyväskylä.

Kuvaus: Ensimmäinen maininta Kimolan kylästä on vuodelta 1539, jolloin kylässä oli viisi taloa. Isonjaon aikaan vuonna 1825–26 asutus oli levinnyt jo hajalleen Kimolanlahden pohjoispuolelle, joten vanhan kyläpaikan selvittäminen isojakokartan mukaan ei ole mahdollista. (Kepsu 1981: 55.)

Ilojojan kartanosta vanhin kartta on vuodelta 1768 ja kartassa näkyy myös kahden muun talon paikat, joista toinen sijaitsee nykyisen Ilojojan kartanon kohdalla (g140 7/1–2). Alkuperäinen Ilojoja on sijainnut nykyisestä noin 700 m koilliseen peltojen väliin jäävällä kapealla alueella, jonka poikki kulkee Kimolanlahteen laskeva oja.

Ilojojan säätyläiskartanon paikalla on alkujaan ollut Sammon ratsutila, jonka kantatila on peräisin 1600-luvulta (Salminen 2004: 168). Kartano syntyi 1700-luvulla ja se paloi 1871, minkä jälkeen kartanonpaikka jäi autioksi. Nykyisestä Ilojojan kartanosta löytyy vanha kartta, josta selviää vanhan kartanon rakennusten sijainti tontilla. Päärakennus on sijainnut pellon ja vuonna 2008 rakenteilla olleen asuinrakennuksen välisellä lehtometsätilkulla ja myös osa muista rakennuksista on sijainnut tällä alueella sekä osittain myös nykyisen pellon puolella. Niitä on myös ollut rakenteilla olevalla alueella tulevan asuin- ja kylmäkennusten ympäristössä. Tältä alueelta mahdolliset rakennustenjäänökset ovat tuhoutuneet, mutta metsätilkulla ja tontin poikki kulkevan ojan länsipuolella niitä on säilynyt. Ojan penkassa on nähtävissä kivikellarin rauniot sekä useita maakuoppia. Metsäkaistaleella on nähtävissä useita matalia nelikulmaisia uunikiveyksiä sekä myös mahdollisia kivijalkoja. Näistä joku kuuluu todennäköisesti kartanon palaneeseen päärakennukseen. Lisäksi alueella on myös kartanoon johtaneen tien varrella kivinen silta (ks. kohde nro 100012353), joka ajoittune 1700-luvulle.

Ilojojan kartanon sijainti on topografisesti sopiva myös Kimolan vanhaa kyläpaikkaa ajateltaessa. Tontin pohjoispuolella pelto muodostaa ojentörmään tasaisen peltoterassin, joka voisi olla vanhaa kylätonttia kartanopaikan lisäksi. Peltoa ei pystytty kuitenkaan tarkastamaan inventoinnin yhteydessä. Muinaisjäänöksen rajausta on tehty näkyvien rakenteiden ja tilasta olevan kartan avulla sekä topografisin perustein. Kokonaan tuhoutunut alue on jätetty rajauksen ulkopuolelle.



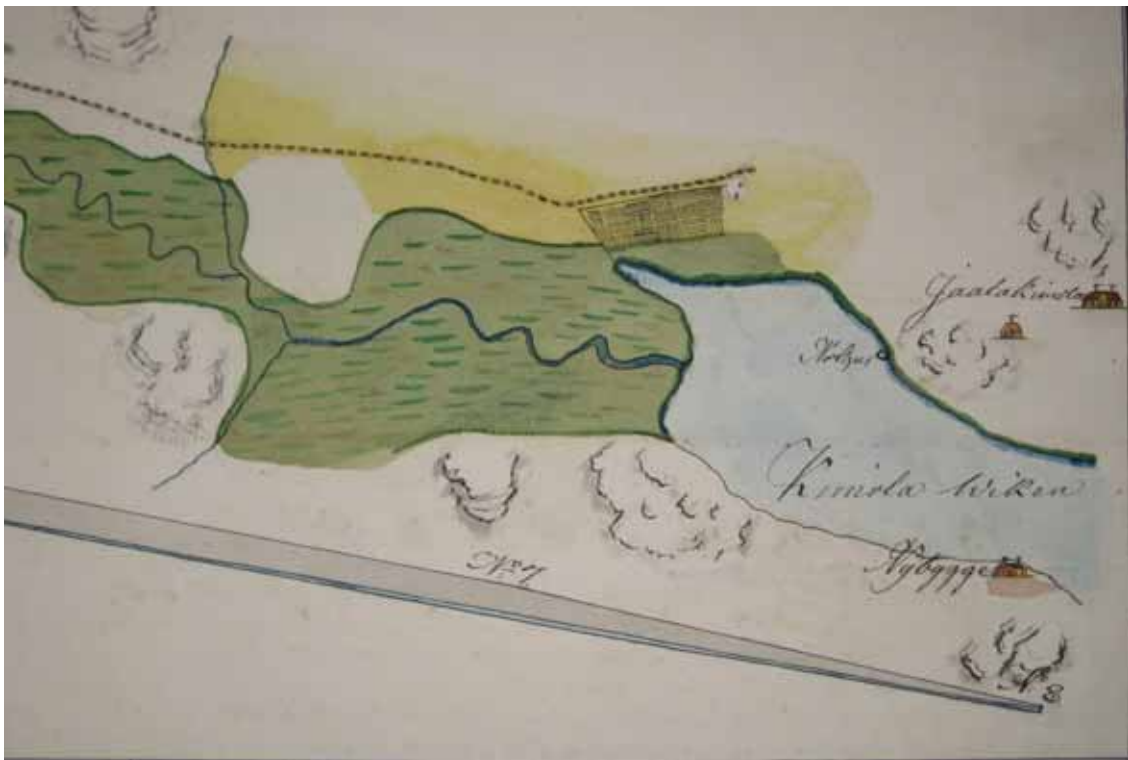
Digikuva 125935:11. Ilonojan vanhalle kartanopaikalle on rakenteilla uusi asuintalo ja varastotila. Niiden kohdalla mahdolliset rakenteidenjäännökset ovat tuhoutuneet kokonaan. W-E. Kuva K. Vuoristo.



Digikuva 125935:12. Uuden päärakennuksen takana sijaitsevalla metsäalueella on säilynyt useita rakennustenjäännöksiä. Myös edustalla olevalla pellolla on voinut säilyä niitä. N-S. Kuva K. Vuoristo.



Digikuva 125935:13. Päärakennuksen takana sijaitsevassa metsikössä on nähtävissä useita rakennustenjäännöksiä. W-E. Kuva K. Vuoristo.



Karta g140 7/1-2. Ilonojan vanha kartano yllä kuvan oikeassa reunassa.

Kimola Ilonoja

1000012354

Laji: kiinteä muinaisjäänös
Ajoitus: historiallinen
Muinaisj.tyyppi: kulkuväylät
Tyypin tarkenne: sillat
Rauhoitusluokka: 2
Koordinaatit: pkoo: 6770768, ikoo: 3465681, Z/m.mpy 75,00
Koord.selite: keskikoordinaatit
Peruskartta: 311401
Peruskartan nimi: Musta-Ruhmas

VUODEN 2008 INVENTOINTI

Aika: 1.9.2008

Kuvat: Digi 125935:14

Kartat: Ilonojan kartanon tonttikartta 1800-luvulta (sijainti: Ilonojan kartano)

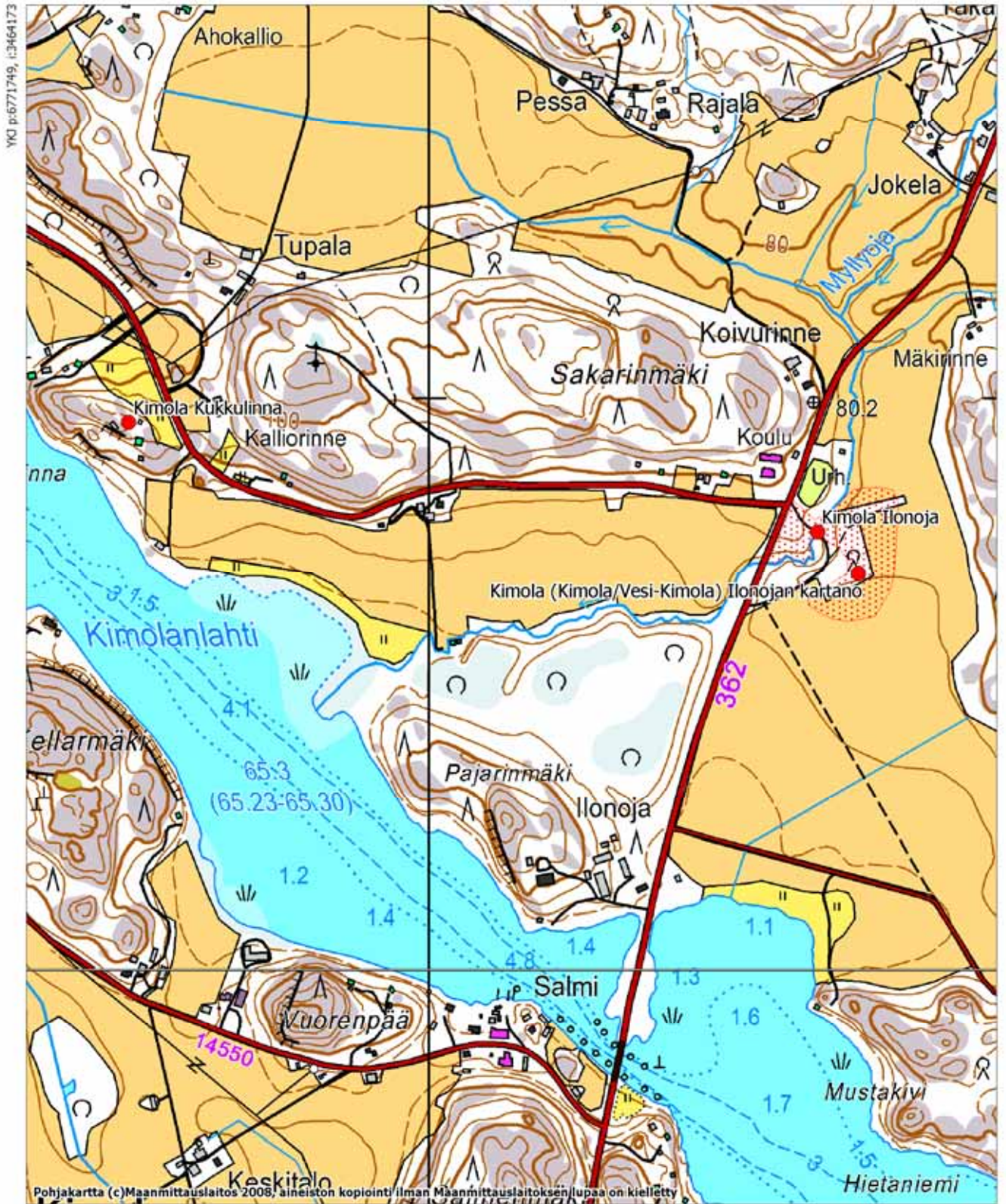
Lähteet: Kepsu, Saulo 1981. Pohjois-Kymenlaakson kylännimet. Sks:n toimituksia 367. Hämeenlinna.
Salminen, Esko 2004. Jaalan historia. Jyväskylä.

Kuvaus: Kimolan Ilonojan kartano on sijainnut 1700–1800-luvuilla nykyisestä kartanonpaikasta n. 700 m koilliseen Kimolanlahteen laskevan ojan äärellä. Paikalle on johtanut Jaalaan vievältä maantieltä ojan poikki kulkeva pikkutie. Ojan kohdalla on käsinlohkokuista kivistä rakennettu holvikaarellinen silta. Silta on ollut viime aikoina pois käytöstä ja se on säilynyt hyvin. Rakenne ajoittuu mahdollisesti 1700-luvulle.



Digikuva 125935:14. Ilonojan vanha kivililta. S.N. Kuva K. Vuoristo.

Peruskarttaote 311401 Musta-Ruhmas
Kimola Ilojojan kartano, Ilojoja ja Kukkulinna
Kohteet on rajattu/merkitty punaisella.



MK 1:10000

YKJ p:6769650, i:3465873

5.2. ENTUUDESTAAN TUNNETUT HISTORIALLISEN AJAN KOHTEET

Huhdasjärvi (Huhdasjärvi) Mäenkylä 100012341

Laji: kiinteä muinaisjäänös
Ajoitus: historiallinen
Muinaisj.tyyppi: asuinpaikat
Tyypin tarkenne: kyläpaikat (kylämäki)
Rauhoitusluokka: 2
Koordinaatit: pkoo: 6784416, ikoo: 3477187, Z/m.mpy alin: 74, ylin: 105,00
Koord.selite: keskikoordinaatit (arvio)
Peruskartta: 311405
Peruskartan nimi: Huhdasjärvi
Tutkimukset: 2000 Johanna Seppä, inventointi

VUODEN 2008 INVENTOINTI

Aika: 27.8. & 17.9.2008

Kuvat: Digi 125935:15

Kartat: Alanen, Timo & Kepsu, Saulo 1989. Kuninkaan kartasto Suomesta 1776–1805. Sks:n toimituksia 505. Tampere.

Lähteet: Kepsu, Saulo 1981. Pohjois-Kymenlaakson kylännimet. Sks:n toimituksia 367. Hämeenlinna.

Salminen, Esko 2004. Jaalan historia. Jyväskylä.

Hamari, Risto 2004. Jaalan luontoa ja maisemia. Jaalan historia. Jyväskylä.

Huhdasjärvi – Vesala kyläkirja. Variksen kaupunki vuonna 1908. Toim. Seppo Kammonen et al.

Suomen asutus 1560-luvulla. Kyläluettelot. Helsingin yliopiston historian laitoksen julkaisuja n:o 4. Helsinki 1973.

Kuvaus:

Vanhin kartta Huhdasjärven Mäenkylästä on Kuninkaan kartasto Suomesta 1776–1805 –teoksessa. Kartassa kyläpaikka on merkitty Huhdasjärven luoteispuolella sijaitsevien Tienarin ja Urpasen tilan paikkeille. Myös vuoden 1801 kartassa kylän tonttimaat on merkitty Tienarin ympärille (Huhdasjärvi - Vesala kyläkirja). Osa taloista on sijainnut nykyisen maantien ja rannan välisellä, nykyisin niittynä olevalla alueella ja osa Tienarin kohdalla sekä sen takana sijaitsevalla mäellä. Kylän ylärinteet ovat olleet torppareiden, käsityöläisten ja mäkitupalaiasten asuttamia, kun taas isoimmat tilat ovat sijainneet alempana. Näistä osa siirtyi 1900-luvun alussa isonjaon yhteydessä muualle. ((Huhdasjärvi – Vesala kyläkirja: 13.)

Huhdasjärven kylämäki oli kasvanut 1900-luvun alkuun mennessä erittäin tiiviiksi mäki kyläksi, jota kutsuttiin runsaan rakennuskannan vuoksi Variksen kaupungiksi. Paikalla oli perimätiedon mukaan yli 140 rakennusta (Salminen 2004: 166–167). Alueella on jo tuolloin ollut kivijalkoja, joista ei enää ole ollut tietoa mihin ne ovat kuuluneet. Mäenkylä poltettiin Suomen sodan aikana 1908–1909 venäläisten toimesta (Huhdasjärvi – Vesala kyläkirja: 15).

Tienarin ja Urpasen tilojen ympäristöä on pidetty Huhdasjärven vanhimpana kyläpaikkana, jossa on vuoden 1539 maakirjan mukaan ollut kaksi taloa, mutta 1500-luvun puoliväliin mentäessä niiden määrä on jo kaksinkertaistunut. Kylän on arveltu asutetun viimeistään 1400-luvulla. (Kepsu 1981: 32; Salminen 2004: 147, Suomen asutus 1560-luvulla: 148.) Tosin tältä alueelta tunnetaan runsaasti mahdollisesta rautakautisesta asutuksesta indikoivaa tummaa tulikukkaa, joka antaa aiheen olettaa, että paikalla on ollut aikaisemmin ainakin satunaista asutusta (Hamari 2004: 70–71). Kyseistä kukkaa näkyi runsaasti tienvarressa myös inventoinnin aikana.

Johanna Seppä on tarkastanut vuoden 2000 inventointinsa yhteydessä nykyisin laidunalueena toimivan kylämäen ja todennut paikalla olevan useita talonperustuksia ja uuninpohjia. Vuoden 2008 inventoinnissa laidunalueelle ei saatu lupaa mennä lehmien laiduntamisen vuoksi. Lehmälaidun on osittain kallioista niittymaata, jossa kasvaa paikoin katajaa ja muita puita. Sen poikki kulkee vanha kylätie, joka on vielä äskettäin ollut mökkitienä käytössä. Alueelta on hyvä näkyvyys järvelle.

Vuoden 2008 inventoinnissa muinaisjäänösalueen todettiin olevan aiemmin oletettua laajemman. Tienarin piha-alueen kohdalla suurin osa mahdollisista vanhemmista rakenteista on todennäköisesti tuhoutunut,

koska piha-alueita on muokattu voimakkaasti navetan sekä melko uuden asuinrakennuksen kohdalla, mutta muualla, eli tilan takana olevalla mäellä sekä asuintalon edustalla kulkevan tien ja rannan välisellä niityllä, rakennustenjäännöksiä on todennäköisesti säilynyt hyvin. Muinaisjäännöksen rajausta on tehty näkyvien rakenteiden sekä vanhan kartan perusteella.



Digikuva 125935:15. Huhdasjärven Mäenkyliä. Ylhäällä mäellä on sijainnut ns. Variksen kaupunki. Tienari jää kuvan oikeaan laitaan. S-N- Kuva K. Vuoristo.

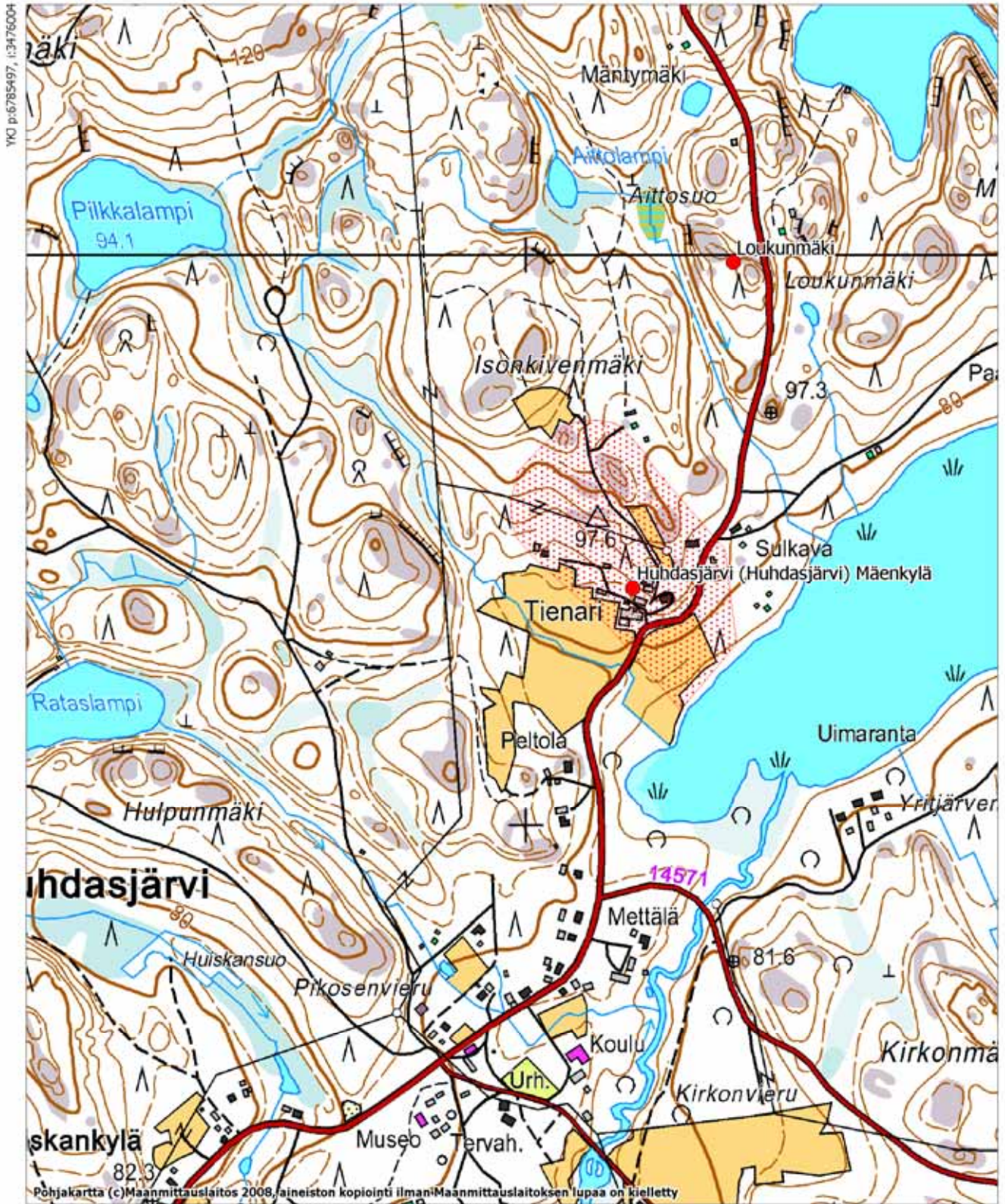


Vuoden 1801 kartta Huhdasjärven Mäenkyliästä (Huhdasjärvi – Vesala kyläkirja 1995). Tonttipaikat on merkitty punaisella. Nuolen kohta osoittaa Tienarin kohdalle osuvaa aluetta.

Peruskarttaote 311405 Huhdasjärvi

Huhdasjärvi Mäenkylä

Kohde on rajattu punaisella.



YKO p:6785497, i:3476004

Pohjakartta (c)Maanmittauslaitos 2008, aineiston kopiointi ilmanMaanmittauslaitoksen lupaa on kielletty

MK 1:10000

YKO p:6783397, i:3477704

Puolakka**163010006**

Laji: kiinteä muinaisjäänös
Ajoitus: historiallinen
Muinaisj.tyyppi: työ- ja valmistuspaikat
Tyypin tarkenne: tuulimyllyt
Rauhoitusluokka: 2
Koordinaatit: pkoo: 6783470, ikoo: 3479620, Z/m.mpy alin: 81,00
Koord.selite: keskikoordinaatit
Peruskartta: 311405
Peruskartan nimi: Huhdasjärvi
Tutkimukset: 1992 Timo Miettinen, tarkastus
 1994 Timo Miettinen, kaivaus
 2000, Johanna Seppä inventointi

VUODEN 2008 INVENTOINTI

Aika: ei inventoitu

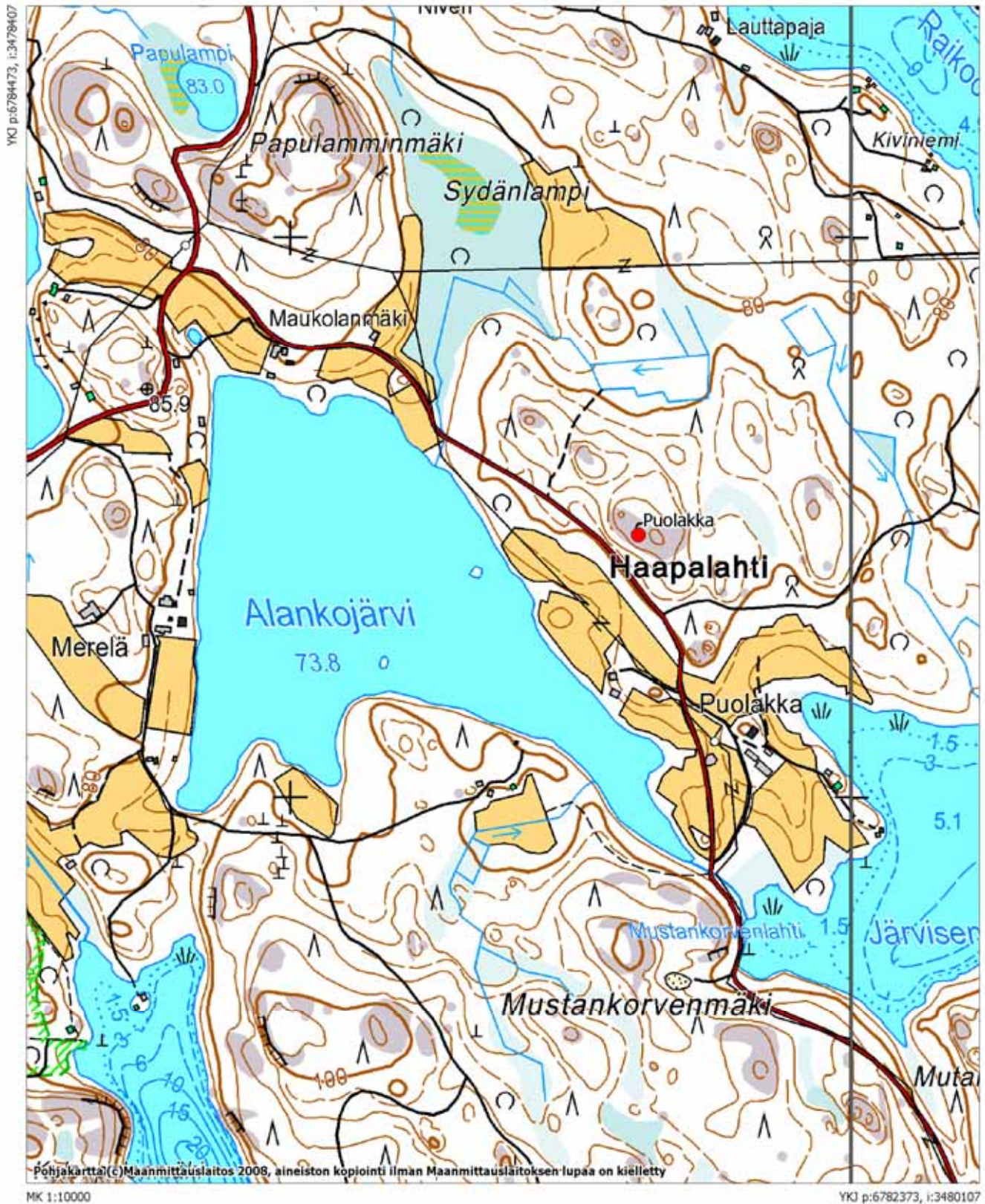
Kuvaus: Kohde sijaitsee Alankojärven koillisrannalla mäenharjanteella pienten kallionyppylöiden välisellä tasanteella. Paikalta on komea näköala pohjoiseen. Alueella on kivilatomus, jonka halkaisija on n. 9 m ja korkeus n. 0,6 m. Kiviröykkiö on tasapintainen ja reuna on paikoin hienosti ladottu. Röykkiön poikki kulkee kaakko-luodesuunnassa kapea pengottu alue, mutta muuten se on ehjä.

Kivilatomus tutkittiin vuonna 1994 ja kaivauksissa paljastui, että kyseessä oli tuulimyllyn (varvas- eli jalkamyllyn) pohja eli kartiomaisen ristikkojalan tukikiveys, jonka keskellä oli vielä pystypatsaan (napatukin) alapää hahloineen. Muinaisjäänös ajoittuu luultavasti 1500–1700-lukujen väliin ja se on yksi vanhimpia säilyneitä myllyn pohjia maassamme. Röykkiö entisöitiin tutkimuksen jälkeen ja siihen asetettiin alkuperäisen kaltainen napatukin replika.

Peruskarttaote 311405 Huhdasjärvi

Puolakka

Kohde on merkitty punaisella.



Kimola Kukkulinna**1000006120**

Laji: kiinteä muinaisjäänös

Ajoitus: historiallinen

Muinaisj.tyyppi: asuinpaikat

Tyypin tarkenne: talonpohjat

Rauhoitusluokka: 2

Koordinaatit: pkoo: 6770959, ikoo: 3464474, Z/m.mpy alin: 80,00, ylin: 95,00

Koord.selite: GPS-mittaus

Peruskartta: 311401

Peruskartan nimi: Musta-Ruhmas

Tutkimukset: 2000 Johanna Seppä, inventointi

2004 Pirjo Uino, Päivi Kankkunen ja Teija Nurminen, tarkastus

VUODEN 2008 INVENTOINTI

Aika: 16.9.2008

Kuvaus: Kohde sijaitsee Kukkulinna jyrkällä ja kallioisella mäellä Kimolanlahden pohjoisrannalla ja Kimolan kanavan kaakkoispuolella. Katajaa kasvavalla kalliolla on varastorakennuksen vieressä matala epämääräinen heinää kasvava kiveys. Vuoden 2008 inventoinnissa kiveys erottui erittäin heikosti. Paikalla on muutamia rakennuksia, jotka ovat nykyisin autioina. On mahdollista, että kiveys kuuluu asutuksen aikaiseen toimintaan eli vasta 1900-luvulle.

LÄHTEET

Painamattomat lähteet:

Museoviraston arkeologian ja rakennushistorian osastojen arkistot.

Kansallisarkisto, maanmittaushallituksen arkistokokoelmat.

Painetut lähteet:

Alanen, Timo & Kepsu, Saulo 1989. Kuninkaan kartasto Suomesta 1776–1805. Sks:n toimituksia 505. Tampere.

Hamari, Risto 2004. Jaalan luontoa ja maisemia. Jaalan historia. Jyväskylä.

Huhdasjärvi – Vesala kyläkirja. Variksen kaupunki vuonna 1908. Toim. Seppo Kammonen et al.

Kepsu, Saulo 1981. Pohjois-Kymenlaakson kylännimet. Sks:n toimituksia 367. Hämeenlinna.

Salminen, Esko 2004. Jaalan historia. Jyväskylä.

Suomen asutus 1560-luvulla. Kyläluettelot. Helsingin yliopiston historian laitoksen julkaisu n:o 4. Helsinki 1973.

Verlan seudun opas. <http://www.valkealankylat.fi/vakylat/verla/Verlan%20opas.pdf>. 4.11.2008.

LUETTELO DIGITAALIKUVISTA

| Kuvan nro | Aihe | Kuvaaja | Kuvatyyppi |
|------------------|---|----------------|-------------------|
| 125935:1 | Erävesala, Mäkelä. Rakennuksen pohja. S-N. | Katja Vuoristo | digitaalikuva |
| 125935:2 | Erävesala, Porttimäki. Kaskiraunio. N-S. | Katja Vuoristo | digitaalikuva |
| 125935:3 | Erävesala, Ollila. Kasvillisuuden alla kiviraunioita. SE-NW. | Katja Vuoristo | digitaalikuva |
| 125935:4 | Paljakka, Poteri. Piha-alueella mahdollisesti rakennusten jäänteitä. E-W. | Katja Vuoristo | digitaalikuva |
| 125935:5 | Jaala, Uimila. Vanha päärakennus. SE-NW. | Katja Vuoristo | digitaalikuva |
| 125935:6 | Jaala, Siikava. Kasvillisuuden seassa mahdollisesti rakennusten jäänteitä. SW-NE. | Katja Vuoristo | digitaalikuva |
| 125935:7 | Puolakka, Ruotsi-Venäjä rajakivi. SE-NW. | Katja Vuoristo | digitaalikuva |
| 125935:8 | Puolakka, Ruotsi-Venäjä rajakivi. Yleiskuva. S-N. | Katja Vuoristo | digitaalikuva |
| 125935:9 | Pyörylä, kylänpaikka rantatörmällä. SW-NE. | Katja Vuoristo | digitaalikuva |
| 125935:10 | Jaala, Liikasenmäki. Alueella vanha kylän paikka. N-S. | Katja Vuoristo | digitaalikuva |
| 125935:11 | Kimola, Ilonoja. Vanha kartanon ja kylän paikka. W-E. | Katja Vuoristo | digitaalikuva |
| 125935:12 | Kimola, Ilonoja. Vanha kartanon ja kylän paikka. W-E. | Katja Vuoristo | digitaalikuva |
| 125935:13 | Kimola, Ilonoja. Säilynyt alue. N-S. | Katja Vuoristo | digitaalikuva |
| 125935:14 | Kimola, Ilonoja. Kivisilta. S-N. | Katja Vuoristo | digitaalikuva |
| 125935:15 | Huhdasjärvi Mäenkylä, vanha kylänpaikka. S-N. | Katja Vuoristo | digitaalikuva |