



**HELSINGIN TANKOVAINION ASEMAKAAVA-ALUEEN
MUINAISJÄÄNNÖSTEN INVENTOINTI 13.-17.10.2008
KATJA VUORISTO 2008**



MUSEOVIRASTO





RAKENNUSHISTORIAN OSASTO

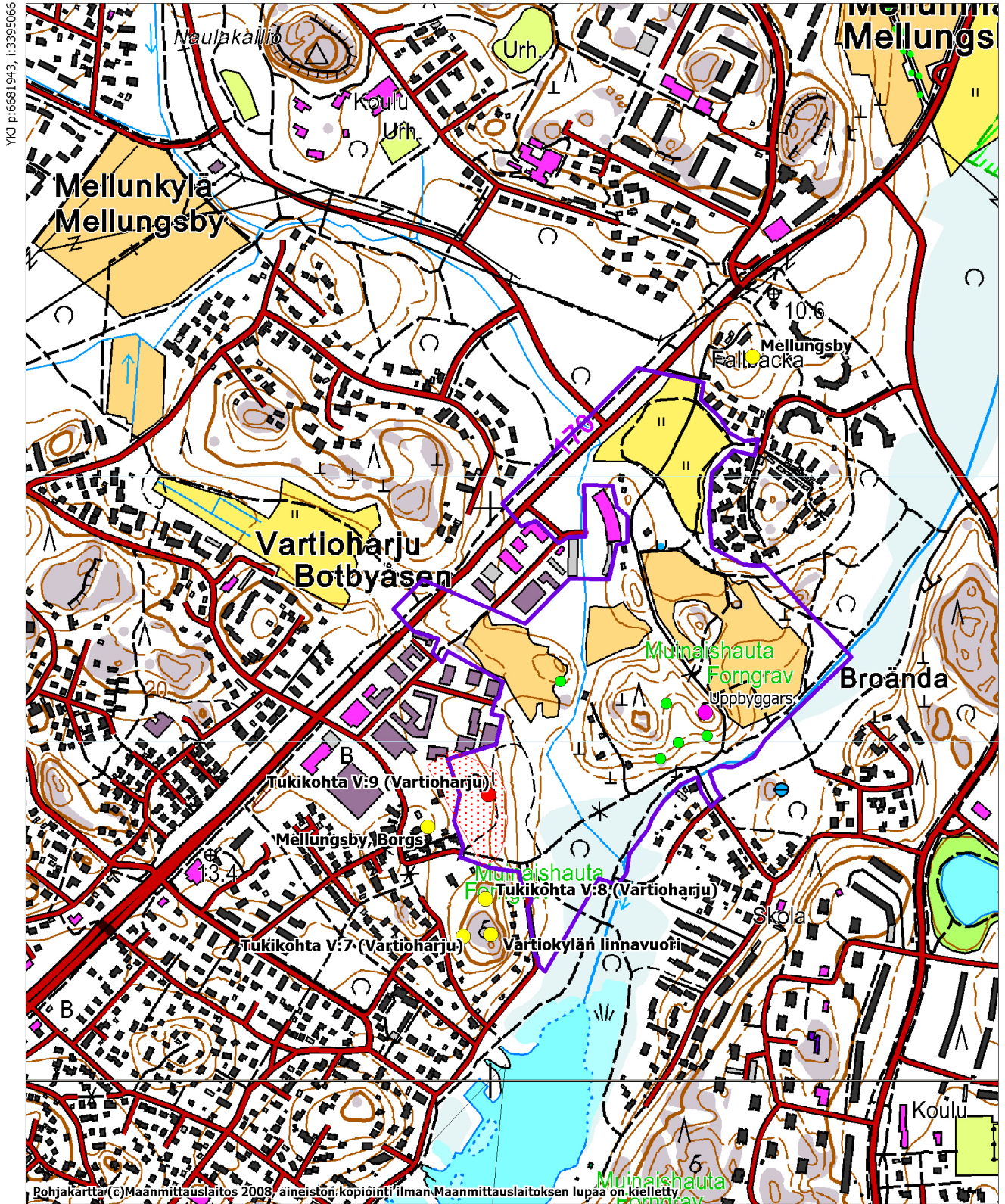
Sisällys

Peruskarttaote.....	2
1. Johdanto.....	3
1.1. Alueen tutkimushistoria.....	3
1.2. Kenttätömenetelmät.....	4
1.3. Inventoidun alueen sijainti ja topografia.....	5
2. Luettelo kaava-alueella sijaitsevista kohteista.....	5
3. Yhteenvedo.....	6
4. Muinaisjäännöskohteet.....	8
Tukikohta V:9 (Vartioharju).....	8
5. Muut kohteet.....	9
Uppbyggars.....	9
Linnapelto.....	11
Uppby.....	13
Lähteet.....	15
Luettelo digitaalikuvista.....	16

Peruskarttaote 203409 Vuosaari

Tankovainion asemakaavan muutosalue on rajattu violetilla.

-  Kiinteä muinaisjäänös
-  Luonnonmuodostuma
-  Moderni rakenne
-  Kaava-alueen läheisyydessä sijaitseva kiinteä muinaisjäänös



YKJ p:6681943, i:3395066

Pohjakartta (c) Maanmittauslaitos 2008, aineiston kopiointi ilman Maanmittauslaitoksen lupaa on kielletty

MK 1:10000

YKJ p:6679842, i:3396766

1. Johdanto

Museoviraston rakennushistorian osasto suoritti Helsingin Tankovainion asemakaavan muutosalueella viikon pituisen arkeologisen tarkkuusinventoinnin 13.–17.10.2008, koska alueelle suunnitellaan pientaloasumista. Inventoinnin toteutuksesta esi-, kenttä- ja jälkityövaiheineen vastasivat Museoviraston tutkija FM Katja Vuoristo sekä tutkimusavustaja Huk Tuija Väisänen ja tutkimusten kustannuksista vastasi muinaismuistolain mukaisesti Helsingin kaupunki. Inventoinnin kokonaiskustannukset olivat 5095 euroa.

Tankovainion asemakaava-alueelta tunnettiin entuudestaan yksi sotahistoriallinen kohde sekä hautaröykkiöksi tulkittu kiveys. Lisäksi alueen luoteisosassa sijaitsevan kedon vierestä oli tietoja siellä sijaitsevasta kivikasasta, josta oli esitetty sen olevan mahdollisesti rautakautinen hauta. Asemakaava-alueen välittömästä läheisyydestä tunnetaan useita muinaisjäänköksiä. Sen lounaispuolella sijaitsee Vartiokylän linnavuori, joka ajoittuu keskiajalle. Samalla paikalla sijaitsee myös kaksi I maailmansodan aikaista tukikohtaa. Lisäksi kaava-alueen koillispuolella on sijainnut ainakin jo 1600-luvulla Mellungsbyn kyläontti (MHA B 7 18/1). Myös linnavuoren vieressä on ollut 1700-luvun loppupuolella kyläpaikka (Borgs) (Suhonen 1997:liite 3, s.25). Se on sijainnut aivan kaava-alueen vieressä.

Inventoinnissa tarkastettiin kaava-alueella sijaitsevat entuudestaan tunnetut kohteet ja lisäksi etsittiin uusia tuntemattomia muinaisjäänköksiä. Maastotarkastuksessa tehtiin useita koekuoppia ja kairauksia kiviröykkiöiden läheisyyteen sekä myös keskiaikaisten kyläonttien läheisyyteen varmistamaan, etteivät kyläpaikat ulotu asemakaava-alueelle. Lisäksi koekuoppia tehtiin myös alueella havaittujen rakennustenjäänkösten ympäristöön.

Maastotarkastuksessa todettiin, että Tankovainion pientaloalueeksi suunnitellulla alueella on ainoastaan yksi kiinteä muinaisjäänkö, joka on ennestään tunnettu I maailmansodan aikainen tukikohta. Aikaisemmin hautaröykkiönä pidetyn kohteen todettiin olevan Litorinameren aikainen rantakivikko, josta on myöhemmin otettu kiviä mm. vieressä sijaitsevaan majanpohjaan. Toinen alueella sijainnut kiveys osoittautui ilmeisesti ojanperkuutöiden yhteydessä kasatuksi raivausröykkiöksi. Paikalla todettujen rakennustenpohjien todettiin olevan viime vuosisadalta.

1.1. Alueen tutkimushistoria

Tankovainion asemakaava-alueen ympäristöön kohdistunut arkeologien tutkimus on keskittynyt pääasiassa Vartiokylän linnavuoreen sekä alueella sijaitseviin sotahistoriallisiin kohteisiin. Vartiokylän linnavuori on todettu jo 1800-luvun loppupuolella, jolloin muinaisjäänköstä ovat käyneet tarkastamassa H.A. Reinholm (1877), J. E. Tuomala (1886) ja Hjalmar Appelgren (1888). Vuonna 1916 A. M. Tallgren kävi paikan päällä tarkastamassa mitä haittoja venäläisten suunnitteleman maalinnoituksen rakentaminen tulisi aiheuttamaan muinaisjäänkökselle. Linnavuori kartoitettiin vuonna 1929, minkä jälkeen paikalla on tehty useampia tarkastuksia. Lisäksi muinaisjäänkösalueella on tehty vuonna 1973 koekaivaus sekä alueeseen liittyviä kunnostustöitä. Vuonna 2002 Helsingin kaupunginmuseo toteutti paikalla kaivaukset sekä muinaisjäänkösalueen tarkan kartoituksen. Kaivauksia johti Eeva-Liisa Schulz. Lisäksi Veli-Pekka Suhonen

(1997) on käsitellyt Vartiokylän linnavuorta sekä sen lähialueen keskiaikaista asutusta ja kulkuväyliä Pro gradu -työssään.

Tankovainion sotahistoriallisten kohteiden inventointi on liittynyt laajempaan, koko Helsingin 1. maailmansodan aikaisten maalinnoituslaitteiden tarkastukseen, joka on tehty vuonna 1995. Inventoinnin on suorittanut Sirkku Laine. Säilyneitä maalinnoituslaitteita tunnetaan Itä-Helsingistä useita kymmeniä. Näistä yksi sijaitsee Tankovainion asemakaava-alueella ja kaksi Vartiokylän linnavuorella. Lisäksi kolme kohdetta sijaitsee heti kaava-alueen luoteispuolella.

Tankovainion asemakaava-alueeseen on kohdistunut myös yksi osainventointi, jossa on otettu huomioon sekä esihistorialliset että historiallisen ajan kohteet. Inventoinnin suoritti Helsingin kaupunginmuseolle Eino Rönkkö vuonna 1974. Inventoinnissa tarkastettiin Vartioharjun ja Mellunkylän aluetta. Maastotarkastuksen yhteydessä tehtiin koekuoppa Veikko Lehtosalon vuonna 1962 tarkastaman Uppbyggarsin röykkiön keskelle, mutta mitään merkkejä kulttuurikerroksista ei havaittu. Koekuoppa oli myös löydötön.

1.2. Kenttätömenetelmät

Inventointi kohdistui melko suppeaan alueeseen, mikä mahdollisti alueen ns. tarkkuusinventoinnin. Maastotarkastuksen tavoitteena oli selvittää alueelta tunnettujen muinaisjäännösten nykykunto, säilyneisyys sekä arvio niiden laajuudesta. Lisäksi inventoinnissa etsittiin uusia, ennestään tuntemattomia muinaisjäännöksiä maastollisesti otollisilta alueilta, painottaen erityisesti muuttuvan maankäytön alueita.

Tarkkuusinventoinnin ansiosta aluetta pystyttiin tutkimaan useiden koekuoppien sekä maakairan avulla. Koekuoppia ja kairauksia tehtiin asemakaava-alueelle keskiaikaisten kylätonttien läheisyyteen sekä tunnettujen kiviröykkiöiden läheisyyteen ja alueella näkyvien muiden rakenteiden ympäristöön. Koekuopituksen avulla pyrittiin selvittämään ulottuvatko vanhat kylätontit asemakaava-alueen puolelle ja ovatko röykkiöt sekä muut rakenteet kiinteitä muinaisjäännöksiä. Koekuoppia tehtiin melko tiheään maastollisesti sopiviin kohtiin. Niiden koko oli n. 50 x 50 cm ja ne kaivettiin puhtaaseen pohjamaahan saakka. Kuoppien sijainnit mitattiin gps-paikantimella. Alueella sijaitsevista kohteista otettiin digitaalikuvia, jotka on luetteloitu rakennushistorianosaston kokoelmiin (WebMusketti) päänumerolla 125945.

Inventoinnissa keskityttiin erityisesti Uppbyggarsin röykkiön ympäristöön, koska röykkiön lisäksi paikalla on useita muita rakenteita, joiden kohdalle on kaavoitettu pientaloja. Uppbyggarsin röykkiön funktion selvittämisessä konsultoitiin myös Helsingin ympäristökeskuksen ympäristötarkastajaa Antti Sallaa, joka on koulutukseltaan geologi.

Koekuopitusten lisäksi asemakaava-alue kuljettiin läpi, jolloin tarkastettiin onko paikalla muita maanpäälle näkyviä rakenteita tai topografisesti asuinpaikoiksi sopivia alueita.

1.3. Inventoidun alueen sijainti ja topografia

Tankovainion asemakaavan muutosalue sijaitsee Vartioharjun ja Mellunkylän väliin jäävällä alueella Broändan puron luoteispuolella. Alue rajautuu luoteessa Itäväylään ja Linnanpajantien teollisuusalueisiin. Alueen lounaispuolella on Borgsin tila sekä Vartiokylän linnavuori ja koillisessa on Fallbacka, jonka kohdalla on sijainnut mahdollisesti jo keskiajalla kylä (Mellungsby). Fallbackan eteläpuolella on melko uusi asuinalue. Kaava-alueen poikki kulkee Fallbackasta Borgsiin vievä vanha tie. Paikalla sijaitsee muutamia vanhoja asuinkäytössä olevia rakennuksia, joista vanha kansakoulu on asemakaavassa suojeltu.

Tankovainion suunnittelualueella sijaitsee Linnavuorenpuisto, Tankovainionpuisto sekä osa Kurkimoisionpuistosta. Alueen läpi virtaa kaksi Mellunkylän puron uomaa, jotka liittyvät Vartiokylän lahteen laskevaan Broändan puroon. Purolaaksot ovat olleet aikanaan avointa viljelysmaata, mutta nykyisin suurin osa pelloista on umpeen kasvanutta pusikkoa ja metsää. Alueen itäosassa on palstaviljelmää ja luoteisosassa on peltoa, jonka vieressä on pieni aidattu kumpare eli Linnavuorenpuiston ketoalue, joka on arvokas luontokohde. Myös Broändan purolaakson tervaleppälehto on merkittävä. Vanhojen peltoalueiden keskellä kohoaa metsäinen ja kivikkoinen Tankomäki, jonka itäosa on maaperältään moreenia. Mäen keskiosa eli korkein kohta on kalliota. Tankomäen pohjois- ja koillispuolella on pienemmät moreeniharjanteet, joista suuri osa on kuitenkin tuhoutunut soranoton yhteydessä.

Tankomäen rinteille sekä sen pohjoispuolelle on suunniteltu melko tiheään pientalotontteja sekä niihin liittyviä teitä. Alueen poikki vievä historiallinen tie jää asuinalueen ulkopuolelle ja se jää ulkoilupolkuna käyttöön. Rakentaminen ei kohdistu muulle alueelle.

2. Luettelo kaava-alueella sijaitsevista kohteista

Kiinteät muinaisjäännökset

Kohdenro	Kohde	Muinaisjäännöstyyppi ja ajoitus	Peruskartta	pkoo	ikoo	z m mpy
1000011292	Tukikohta V:9 (Vartioharju)	puolustusvarustukset, uusi aika	203409 Vuosaari	6680489	3395989	7,50–10,00

Muut kohteet

Kohdenro	Kohdetyyppi	Kohde	Peruskartta	pkoo	ikoo	z m mpy
91010025	Uppbyggars	luonnonmuodostuma	203409 Vuosaari	6680645	3396376	10,00
ei rekisterissä	Linnapelto	työ- ja valmistuspaikat, uusi aika	203409 Vuosaari	6680697	3396112	7,5
ei rekisterissä	Uppby	asuinpaikat, uusi aika	203409 Vuosaari	6680590	3396328	5,00–12,50

3. Yhteenveto

Helsingin Tankovainion asemakaavan muutosalueella tehtiin lokakuussa 2008 viikon pituinen tarkkuusinventointi, jonka tarkoituksena oli tarkastaa alueelta tunnettujen kohteiden säilyneisyys ja laajuus sekä myös etsiä uusia, ennestään tuntemattomia kiinteitä muinaisjäännöksiä. Museoviraston muinaisjäänösrekisteriin oli merkitty asemakaava-alueelle kaksi muinaisjäännöstä, joista toinen oli mainittu 1. maailmansodan aikaisena puolustusvarustuksena ja toinen oli merkitty pronssikautiseksi hautaröykkiöksi. Röykkiön funktiosta ja ajoituksesta oli kuitenkin esitetty epäilyjä, minkä vuoksi katsottiin, että kohteen ja sen ympäristön tarkempi inventointi oli tarpeen. Kaava-alueelta oli paikallisten asukkaiden havaintoja myös muista kiveyksistä, joita oli pidetty mahdollisina hautaröykkiöinä. Lisäksi aivan kaavamuutosalueen vierestä tunnettiin yksi mahdollisesti jo keskiajalle ajoittuva kylätontti (Mellungsby), jonka reuna-alue olisi saattanut osua inventoitavan alueen sisäpuolelle. Myös Borgsin 1700-luvulle ajoittuva kylätontti on sijainnut aivan kaava-alueen tuntumassa. Tämän vuoksi niiden lähiympäristön tarkastusta pidettiin tarpeellisena. Borgsin kylän ei todettu koekuoppien perusteella jatkuvan enää kaava-alueelle ja mikäli Mellungsbyn kylätontti on osunut asemakaavarajan sisäpuolelle, on se tuhoutunut tältä osin kokonaan maan muokkauksen ja nurmialueen tasauksen yhteydessä. Aluetta tutkittiin kairaamalla ja maaperä oli kokonaan sekoittunutta.

Inventoinnissa tarkastettiin puolustusvarustuksen, Tukikohta V:9:n (Vartioharju), paikka ja muinaisjäänöksen aluerajaukseen tehtiin pieniä muutoksia, koska kohde on osittain tuhoutunut teollisuusalueen rakentamisen yhteydessä. Puolustusaseman betonisten tulipesäkkeiden todettiin olevan melko hyvässä kunnossa kasvillisuudesta ja niiden roskaamisesta huolimatta. Kohteesta saisi Linnavuorenpuistoon melko pienellä vaivalla nähtävyyden.

Pronssikautiseksi haudaksi tulkitun kiviröykkiön (Uppbyggars) ympäristöä tutkittiin useiden koekuoppien avulla. Niitä tehtiin aivan kiveyksen viereen ja myös sisäpuolelle sekä hieman kauemmas moreeniharjanteen päälle ja sivuille. Tutkimuksissa ei havaittu mitään merkkejä siitä, että kiveys olisi ihmisen tekemä. Alue on luontaisesti hyvin kivikkoista ja moreeniharjanteen rinteessä on nähtävissä vanhaa rantakivikkoja. Näyttääkin siltä, että myös Uppbyggarsin röykkiö on vanhaa rantakivikkoja, josta on jäänyt moreeniharjanteen korkeimmalle kohdalle epämääräisen muotoinen hieman pronssikautista hautaröykkiötä muistuttava tiheä kiveys. Myös paikalla vierailut Helsingin ympäristökeskuksen ympäristötarkastaja, geologi Antti Salla piti kiveystä luontaisena Litorinameren aikaisena rantakivikkona. Sen sijaan röykkiön läheisyydessä sijaitsevat muut kiveykset osoittautuivat vielä 1900-luvulla pystyssä olleiden rakennusten kivijaloiksi. Kivet ovat lohkottuja ja kahden rakennuksen pohjan sisäpuolella on uunin- tai takanperustus.

Tankovainion alueelta tunnettiin lisäksi vielä yksi kiviröykkiö Linnavuorenpuiston ketoalueen vierestä. Kiveyksestä on esitetty arveluja mahdollisesta hautaröykkiöstä, mutta tutkimukset osoittivat sen olevan melko moderni ojan perkuutöiden yhteydessä syntynyt raivauskasa. Kiveyksessä oli lohkottuja kiviä sekä ilmeisesti puron reunoilta kerättyjä pieniä rantakiviä. Lisäksi siitä löytyi tiiltä ja lasinpala sekä fajanssinpaloja. Kohteen vierestä on räjäytetty kalliota, jotta ojalle on saatu tehtyä kulkureitti. Suurin osa röykkiön kivistä lieneekin peräisin räjäytetystä kalliosta. Kyseessä ei ole kiinteä muinaisjäänös.

Inventoinnissa todettiin, että Tankovainion asemakaavan muutosalueella on ainoastaan yksi kiinteä muinaisjäännös eli Tukikohta V:9 (Vartioharju), joka sijaitsee Linnavuorenpuiston länsilaidalla. Tälle alueelle ei ole suunnitteilla pientalojen rakentamista, joten muinaisjäännös ei ole vaarassa tuhoutua rakennustöiden yhteydessä. Myös Uppbyggarsin kiveys jää hieman rakentamisen ulkopuolelle, mutta kivikon ympäristöön on suunnitteilla asuintaloja ja uusia tielinjoja. Paikalta tunnetaan kuitenkin ainoastaan moderneja rakennustenpohjia.

Inventoinnin perusteella voidaan todeta, että alueelle suunniteltujen pientalojen ja tienpohjien rakentaminen ei aiheuta tarvetta muinaismuistolain mukaisiin jatkotutkimuksiin.

Helsingissä 6.2.2009

Katja Vuoristo, FM

4. Muinaisjäännöskohteet

Tukikohta V:9 (Vartioharju)

1000011292

Laji: kiinteä muinaisjäännös

Ajoitus: uusi aika

Muinaisj.tyyppi: puolustusvarustukset

Tyyppin tarkenne: taistelukaivannot, I maailmansodan varustus

Rauhoitusluokka: 2

Lukumäärä: 9

Koordinaatit: pkoo:6680489, ikoo: 3395989, Z/m.mpy alin: 7,50, ylin: 10,00

Koord.selite: keskikoordinaatit

Peruskartta: 203409

Peruskartan nimi: Vuosaari

Tutkimukset: 1995 Sirkku Laine / Helsingin kaupungin rakennusvirasto, inventointi

Vuoden 2008 inventointi

Aika: 17.10.2008

Digitaalikuva: 125945:5

Lähteet: Laine, Sirkku 1996. Ensimmäisen maailmansodan aikainen maalinnoitus Helsingissä. Helsingin kaupungin rakennusviraston julkaisuja 1996:3. Helsinki.

Kuvaus: Kohde sijaitsee Linnavuorenpuistossa osittain metsikössä ja osittain pusikkoisella aukeammalla niityllä. Paikka viettää loivasti itään, jossa virtaa Broändan puroon laskeva kapea Mellunkylän puron uoma. Maaperä alueella on hiekkaa.

Paikalla on ensimmäisen maailmansodan aikainen puolustusasema, jonka rakennusajankohta on 1915—1918. Kohteeseen kuuluu yhdeksän betonista konekivääri- tai tähystysasemaa, joiden välillä on kulkenut yhdyskäytävä. Tulipesäkkeet ovat olleet betonista valettuja avoimia ja katettuja asemia. Katetut rakenteet on räjäytetty myöhemmin ja yhdyshaudat on täytetty. Puolustusasema on jatkunut Linnanpajantien teollisuusalueen kohdalle, mutta tällä alueella ei ole säilynyt enää mitään rakenteita. Linnavuorenpuistossa sekä aivan teollisuusalueen eteläkulmassa vanhan asuinrakennuksen piha-alueen kulmassa on nähtävissä sammaleen peittämiä neliönmuotoisia suuaukollisia rakenteita, joista osassa on sisäpuolella kaarevat seinämät. Suuaukot sijaitsevat ylärinteen puolella. Joissakin rakenteissa on toisella sivulla pieni nelikulmainen syvennys. Betonirakenteiden lisäksi ylärinteessä on alueen keskivaiheilla särmikkäistä lohjenneista kivistä koostuva kivikasa, joka liittyy luultavasti myös puolustusaseman rakentamiseen. Alueen keskiosassa on lisäksi pitkulainen hiekkakuoppa, joka saattaa olla vanhaa yhdyskaivantoa.

Muinaisjäännös on säilynyt melko hyvin kasvillisuudesta huolimatta. Tosin osaa rakenteista on käytetty jätesäiliöinä. Tällä hetkellä kohteen näkyvyys on heikko ja osa rakenteista sijaitsee hankalasti saavutettavissa paikoissa. Muinaisjäännöksen kunnossapitoon tulisikin kiinnittää jatkossa huomiota. Kohde ei ole jäämässä suunnitellun rakentamisen alle.



Kuva 125945:5. Betoninen konekivääri- tai tähystysasema Tankovainion Linnavuorenpuistossa. SE-NW. Kuva K. Vuoristo.

5. Muut kohteet

Uppbyggars

91010025

Laji: luonnonmuodostuma
Ajoitus: ei määritelty
Tyypin tarkenne: ei määritelty
Rauhoitusluokka: ei määritelty
Lukumäärä: 1
Koordinaatit: pkoo:6680645, ikoo: 3396376, Z/m.mpy: 10,00
Koord.selite GPS-mittaus
Peruskartta: 203409
Peruskartan nimi: Vuosaari
Tutkimukset: 1962 Veikko Lehtosalo, inventointi
1974 Eino Rönkkö, inventointi

Vuoden 2008 inventointi
Aika: 13.–15.10.2008
Digitaalikuva: 125945:1

Kuvaus: Kohde sijaitsee Tankomäen itäosassa puita kasvavan kivikkoisen moreeniharjanteen päällä. Alueen koillispuolelta kulkee vanha tielinja, jonka vieressä on laajahko palstaviljelmäalue. Harjanteen laella on epämääräisen muotoinen kiveys, josta on otettu kiviä vieressä sijaitsevaan majanpohjaan ja nuotioon. Kiviä on myös aseteltu penkkimäiseksi kaarevaksi riviksi. Röykkiön kivet ovat pääasiassa yhdessä kerroksessa, mutta paikoin ne menevät hieman limittäin päällekkäin.

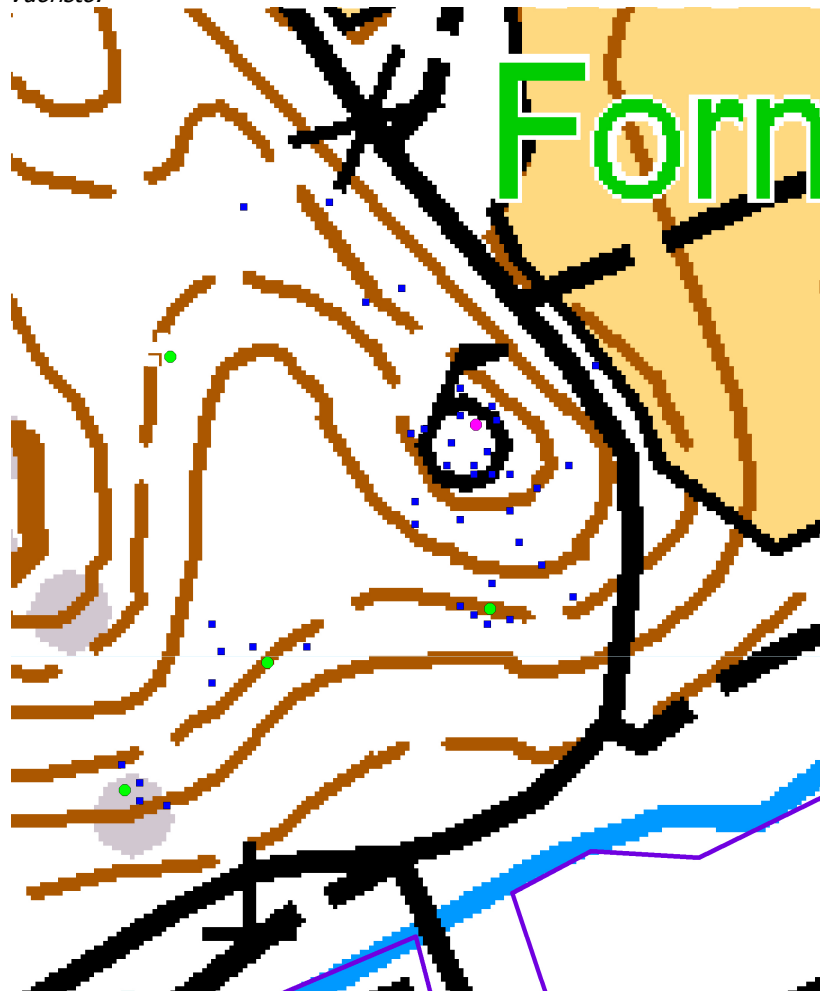
Kiveys on tulkittu aiemmin pronssikautiseksi hautaröykkiöksi, jollaiseksi se sopisi pronssikautisen merenpinnan korkeuden mukaan. Eino Rönkkö on tehnyt vuonna 1974 koekuopan röykkiön keskelle, mutta mitään merkkejä kulttuurikerroksista tai muusta muinaisjäännökseen viittaavasta ei tuolloin löytynyt. Kiveystä pidettiin kuitenkin pyöreähkönä, osittain tuhoutuneena hautaröykkiönä, jota reunusti halkaisijaltaan noin 8 metrin kokoinen kivikehä. Kiveyksestä piirrettiin myös kartta. Vuoden 2008 inventoinnissa yritettiin tavoittaa kartan avulla röykkiön muotoa, mutta kiveystä ei pystytty hahmottamaan samanmuotoiseksi, koska tiheimmän kivikon jälkeen kivet jatkuvat hieman harvemmassa, eikä kartan perusteella pystytty määrittelemään mitkä kivet oli jätetty kartan ulkopuolelle ja mitkä eivät. Myöskään mitään kiveykseen kuuluvaa kivikehää ei pystytty näkemään. Osa tästä kehästä näyttäisikin muodostuvan majanpohjaan kuuluvasta penkkirivistä.

Kiviröykkiön ympäristöön tehtiin useita koekuoppia, joiden sijainti käy ilmi sivun 10 kartasta. Kiveyksen ympäristö osoittautui kivikkoiseksi puhtaaksi moreenisoraksi. Hieman kauempana turpeen ja huuhtoutumiskerroksen alta tuli vastaan hiekka tai sora. Kivikon lounaispuolelle eli majanpohjan kohdalle tehdyistä koekuopista paljastui muutamien vuosikymmenten takaisia korkkeja, pullolasinpaloja ja tölkkejä ym. roskaa.

Maastotutkimuksen perusteella Uppbyggarsin röykkiö näyttäisi olevan luontainen kivikko. Siinä ei ole nähtävissä mitään rakenteita eikä koekuopissa ole havaittavissa jälkiä ihmisen toiminnasta lukuun ottamatta 1900-luvun loppupuolen toimintaa. Myös Helsingin kaupunginmuseon arkeologin Markku Heikkisen kanssa paikan päällä 14.10.2008 käynyt Helsingin ympäristökeskuksen ympäristötarkastaja, geologi Antti Salla piti kiveystä luontaisena Litorinameren aikaisena rantakivikkona.



125945:1. Röykkiömäinen Litorinameren aikainen kivikko moreeniharjanteen laella. Kiveys jatkuu harvempuna molemmilla sivuilla. Sen takana on 1900-luvun loppupuolen majanpaikka. S-N. Kuva K. Vuoristo.



Kartaote koekuoppien sijainnista. Sinisellä merkityt neliöt ovat koekuoppia ja vihreällä merkityt pisteet ovat rakennustenpohjia. Uppbyggarsin kiveys sijaitsee vaaleanpunaisen pisteen kohdalla.

Linnapelto

Laji: työ- ja valmistuspaikat
Ajoitus: uusi aika
Tyypin tarkenne: raivausröykkiöt
Rauhoitusluokka: ei määritelty
Lukumäärä: 1
Koordinaatit: pkoo: 6680697, ikoo: 3396112, Z/m.mpy: 7,5
Koord.selite GPS-mittaus
Peruskartta: 203409
Peruskartan nimi: Vuosaari

Vuoden 2008 inventointi
Aika: 16.10.2008
Digitaalikuva: 125945:6–8

Kuvaus: Kohde sijaitsee Linnavuorenpuiston ketoalueen kaakkoispuolella pienen kallionyppylän päällä. Sen itä- ja eteläpuolella on hieman laajempi kallioalue, johon on räjäytetty kulkuväylä vieressä virtaavan joen ruoppaamisen ja pengertämisen yhteydessä. Kallionyppylän päällä on pyöreähköistä nyrkinkokoisista kivistä sekä hieman suuremmista lohkotuista kivistä kasattu kiviröykkiö, joka alkaa peittyä hiljalleen sen keskellä kasvavasta vaahterasta tippuneiden maatuviin lehtien alle. Kiveyksen reunoilla on muutama halkaisijaltaan n. 50 cm:n kokoinen kivi. Röykkiön halkaisija on 4–4,5 m.

Kiveyksen keskelle tehtiin koekuoppa, josta paljastui hyvin pieniä, keskimäärin 3–6 cm:n kokoisia kiviä useassa eri kerroksessa. Koekuoppaa kaivettiin noin 30 cm alaspäin; aivan kallionpintaan sitä ei pystytty kaivamaan, koska kuopan reunat alkoivat sortua. Koekuopan pohjalta löytyi muutama melko moderni valkoinen fajanssinpala ja pullolasinpala sekä tiilenpala. Kivilatomus on todennäköisesti kasattu ojan kunnostustöiden yhteydessä. Sen luoteisosassa näyttäisi olevan ojan pohjasta ja reunoilta kerättyä pikkukivikkoa ja muualla kalliosta lohkotuja ja räjäytettyjä kiviä. Kivien kasaamisen yhteydessä kivikkoon on joutunut myös muutamia esineidenpalasia lähiympäristöstä. Vastaavanlaisia esineidenpaloja löytyi myös ketoalueen ja lähiympäristön koekuopituksessa peltomullan seasta. Kivilatomus ei täytä kiinteän muinaisjäännöksen kriteerejä, sillä se on iältään hyvin nuori eikä se liity mihinkään merkittävään teolliseen tms. toimintaan.



Linnavuorenpuiston ketoalueen reunassa sijaitsevan raivausröykkiön paikka on merkitty vihreällä pisteellä. Koekuoppien paikat on merkitty sinisillä neliöillä.



125945:6. Kalliokummun päällä sijaitseva matala kiveys. SW-NE. Kuva K. Vuoristo



125945:7. Kalliokummun päällä sijaitseva matala kiveys. NE-SW. Kuva K. Vuoristo



125945:8. Ketoalueen koekuopitettua aluetta. Kiviröykkiö sijaitsee kuvan oikeassa reunassa punaisen nuolen osoittamassa kohdassa. WNW-ESE. Kuva K. Vuoristo.

Uppby

Laji: asuinpaikat

Ajoitus: uusi aika

Tyypin tarkenne: tontit

Rauhoitusluokka: ei määritelty

Lukumäärä: 1

Koordinaatit: pkoo: 6680590, ikoo: 3396328, Z/m.mpy: alin: 5,00, ylin: 12,50

Koord.selite GPS-mittaus, keskimmäinen kivijalka

Peruskartta: 203409

Peruskartan nimi: Vuosaari

Vuoden 2008 inventointi

Aika: 15.–16.10.2008

Digitaalikuivat: 125945:2–4

Kuvaus: Kohde sijaitsee Tankomäen kaakkois- ja eteläosassa Uppbyggarsin kiveyksen lähellä. Paikka on metsäistä ja kivikkoista rinnettä, jonka välissä on kaakko-luodesuuntainen notkelma. Notkosta on otettu maata ja siellä kasvaa heinää sekä lehtipuita. Paikan kaakkoispuolelta kulkee Melatie ja rinteän alapuolella on parkkialue. Parkkipaikan takana nousevassa rinteessä on nähtävissä pienellä tasanteella kivijalka. Rakennuksen pohjan sisäpuolelle tehdyistä koekuopista paljastui paksu harmaa hiekkakerros, josta löytyi pullolasinpaloja. Kivijalasta noin 50 m länteen on notkelmassa toinen rakennuksen pohja, jossa on tiilinen uunin- tai takanperustus. Rakennus on ollut perustettu lohkotujen kuutiomaisten kivien varaan. Kivijalan sisäpuolelle tehdyistä koekuopista löytyi uutta taso- ja pullolasia sekä fajanssinpaloja. Rakenteesta noin 40 m länsilounaaseen on sekametsää kasvavassa rinteessä vielä yksi kivijalka, joka on peittynyt osittain mullan alle. Kivijalka on tehty lohkotuista, epäsäännöllisen muotoisista kivistä ja sen sisäpuolella on kivinen uuninperustus. Rakennuksen pohjaa on käytetty tunkiona, mutta sen ympärillä näkyy myös rakennuksesta jäänyttä purkujätettä. Lisäksi kivijalan ympäriltä löytyi melko uutta pullolasia ja fajanssia. Keskimmäisestä kivijalasta noin 70 m pohjoisluoteeseen oli notkelman pohjalla myös kivikellarin rauniot.

Rakenteiden sijainnit käyvät ilmi peruskarttaotteesta (s. 2) ja lisäksi niiden ympäristöön tehdyt koekuopat on merkitty sivun 10 karttaan. Uppbyn rakennukset ovat olleet asuttuja vielä 1900-luvulla. Kyseessä ei ole siten kiinteä muinaisjäänös, joten alueen rakentamiselle ei ole muinaismuistolain mukaista estettä.



125945:2. Uppbyggarsin ja parkkialueen väliin jäävä rakennuksen pohja sijaitsee tasoitetussa rinteessä. SE-NW. Kuva K. Vuoristo.



125945:3. Keskimmäinen rakennuksen pohja sijaitsee mm. vaahteraa kasvavassa notkelmassa. W-E. Kuva K. Vuoristo.



125945:4. Kivinen kellarin pohja notkelman pohjoisosassa. W-E. Kuva K. Vuoristo.

Lähteet

Painamattomat lähteet:

Museoviraston arkeologian osaston topografinen arkisto. Kaivaus- ja inventointiraportit.

Suhonen, Veli-Pekka. Itä-Uudenmaan keskiaikaiset linnat. Pro gradu –tutkielma.

Painetut lähteet:

Laine, Sirkku. Ensimmäisen maailmansodan aikainen maalinnoitus Helsingissä. Helsingin kaupungin rakennusviraston julkaisu 1996:3. Helsinki 1996.

Samuelin kartat. Helsingin pitäjä vanhimmissa kartoissaan 1681–1712. Jyväskylä 2001.

Luettelo digitaalikuvista

Kuvan nro	Aihe	Valmistusaika	Tekijä	Kuvatyyppi
125945:1	Uppbyggars. Aiemmin hautaröykkiöksi tulkittu kiveys. S-N.	2008	Katja Vuoristo	digitaalikuva
125945:2	Uppby. Uppbyggarsin eteläpuolella kivijalkaa. SE-NW.	2008	Katja Vuoristo	digitaalikuva
125945:3	Uppby, rakennuksen pohja notkelmassa Uppbyggarsin lounaispuolella. W-E.	2008	Katja Vuoristo	digitaalikuva
125945:4	Uppby, kellari notkelmassa Uppbyggarsin länsipuolella. W-E.	2008	Katja Vuoristo	digitaalikuva
125945:5	Tukikohta V:9 (Vartioharju), konekivääri- tai tähystysasema. SE-NW.	2008	Katja Vuoristo	digitaalikuva
125945:6	Linnanpelto. Ketoalueen kummun eteläpuolella oleva kivikasa. SW-NE.	2008	Katja Vuoristo	digitaalikuva
125945:7	Linnanpelto. Ketoalueen kummun eteläpuolella oleva kivikasa. NE-SW.	2008	Katja Vuoristo	digitaalikuva
125945:8	Linnanpelto. Ketoalueen koekuopitettua aluetta, kivikasa jää pienemmän kumpareen taakse. WNW-ESE.	2008	Katja Vuoristo	digitaalikuva