

# **PARIKKALA**

**Kesälahti-Uukuniemi -vesijohtolinjan  
arkeologinen tarkkuusinventointi  
12.-16.5. ja 1.-5.9.2008**



**Johanna Enqvist & Esa Mikkola & Riku Mönkkönen  
Museovirasto, rakennushistorian osasto**



## Arkisto- ja rekisteritiedot

**Alue:** Parikkala, Uukuniemi

**Tutkimuksen laatu:** tarkkuusinventointi

**Kohteen laji:** kiinteä muinaisjäänös

**Kohteen ajoitus:** historiallinen

**Peruskartat:** 4124 12, 4142 03

**Projekti:** Parikkala, Kesälahti–Uukuniemi –vesihuoltolinjan tarkkuusinventointi 12.-16.5.2008 ja 1.-5.9.2008.

**Tutkimuslaitos:** Museovirasto, rakennushistorian osasto (MV/RHO)

**Tutkijat:** FM Johanna Enqvist 12.-16.5.2008 & FM Esa Mikkola 1.-5.9.2008.

**Tutkimusavustaja:** FM Riku Mönkkönen 1.-5.9.2008.

**Kaivaja:** KTM Elina Enqvist 12.-16.5.2008

**Kenttätyöaika:** 12.-16.5.2008 ja 1.-5.9.2008.

**Tutkimuskustannukset:** 12 000,00 €

**Tutkimusten kustantaja:** Parikkalan kunta

**Aikaisemmat tutkimukset:** Antti Bilund 2003-2004, inventointi (Uukuniemen kirkonkylä); Ville Laakso 2001, inventointi (Uukuniemen, Saaren, Parikkalan ja Rautjärven ortodoksikalmistot); Ville Laakso 1996-2007, kaivaus (Papinniemen kalmisto, kirkon- ja kylänpaikka); Leena Lehtinen 1995, kaivaus (Papinniemi Kirkkokallio); Antti Bilund 1994-1996, inventointi (Parikkala/Uukuniemi).

**Löydöt:** KM 2009005-2009007 (Diar. 13.1.2009)

**Digitaalikuvat:** f. 125855:1- 38 (MV/RHOA).

**Inventointiraportin sivumäärä:** 27 s. + Liitteet

**Liitteet:** Löytöluettelo ja digitaaliokuvaletto

**Arkistoitu kirjeenvaihto:** Parikkalan kunnan lausuntopyyntö koskien Kesälahti-Uukuniemi - vesihuoltosuunnitelman jatkohanketta 9.1.2008 ja Museoviraston lausunto 5.2.2008; Parikkalan kunnan tarjouspyyntö koskien Kesälahti-Uukuniemi -vesihuoltosuunnitelman jatkohanketta 14.4.2008 ja Museoviraston antama kustannusarvio 24.4.2008 (dnro 10/304/2008).

**Alkuperäisen inventointikertomuksen säilytyspaikka:** Museovirasto, rakennushistorian osaston arkisto (MV/RHOA).

*Kannen kuva: f.125855:23-25 Näkymä Kirkkolammelle, kuvan oikeassa reunassa Ertonlahti. E-W, 15.5.2008 J. Enqvist, MV/RHO.*

Peruskarttaote



Tutkimusalue Parikkalan Uukuniemellä, kiinteät muinaisjännökset on merkitty punaisella ja mahdolliset muinaisjännökset vibreällä. PK 4124 12, 4142 03

## **Tiivistelmä**

Museoviraston rakennushistorian osaston toteuttamassa tarkkuusinventoinnissa tutkittiin Parikkalan Kesälahti-Uukuniemi -vesihuoltolinjan varressa olevia useita tunnettuja historiallisen ajan kiinteitä muinaisjäännöksiä kuten asuinpaikkoja 12.–16.5.2008 ja 25.–29.8.2008. Tunnettujen kohteiden lisäksi linjalla oli rautakautisten ja historiallisen ajan muinaisjäännösten inventointitarvetta.

Tarkkuusinventoinnissa selvitettiin tunnettujen kohteiden laajuutta ja mahdollista lisätutkimustarvetta sekä etsittiin uusia muinaisjäännöksiä. Tutkimuskustannuksista vastasi Parikkalan kunta. Inventoinnin toteutuksesta esi-, jälki- ja kenttätöineen huolehtivat Museoviraston tutkijat FM Johanna Enqvist, FM Esa Mikkola ja apulaistutkija FM Riku Mönkkönen.

## Sisällysluettelo

Arkisto- ja rekisteritiedot.....	2
Peruskarttaote .....	3
Tiivistelmä.....	4
Sisällysluettelo .....	5
1. Johdanto .....	6
2. Parikkalan Uukuniemen alueen historiaa .....	7
3. Yhteenvedo .....	7
4. Vuoden 2008 tarkkuusinventointi Kirkkolammen ympärillä.....	8
4.1. Tunnetut kohteet.....	9
4.2. Tutkimusmenetelmät ja tulokset.....	13
5. Vuoden 2008 tarkkuusinventointi Papinniemessä.....	20
5.1. Tunnetut kohteet.....	21
5.2. Tutkimusmenetelmät ja tulokset.....	24
Lähteet.....	27
Arkistolähteet .....	27
Painetut lähteet ja kirjallisuus.....	27
Internetlähteet.....	27
Litteet.....	28
Löydöt.....	28
Digitaalikuvaluettelo.....	33

## 1. Johdanto

Museoviraston rakennushistorian osaston toteuttamassa tarkkuusinventoinnissa tutkittiin Parikkalan Kesälahti-Uukuniemi -vesihuoltolinjan varressa olevia useita tunnettuja historiallisen ajan kiinteitä muinaisjäännöksiä 12.–16.5.2008 ja 25.–29.8.2008. Tunnettujen kohteiden lisäksi linjalla oli rautakautisten ja historiallisen ajan muinaisjäännosten inventointitarvetta, erityisesti Kirkkolammen itäpuolisella osuudella. Tarkkuusinventoinnissa selvitettiin tunnettujen kohteiden laajuutta ja mahdollista lisätutkimustarvetta sekä etsittiin ennestään tuntemattomia muinaisjäännöksiä. Tutkimuskustannuksista (12 000,00 €) vastasi muinaismuistolain 15 §:n perusteella Parikkalan kunta. Kokonaisuudessaan neljän viikon mittaisen inventoinnin toteutuksesta esi-, jälki- ja kenttätöineen huolehtivat Museoviraston tutkijat FM Johanna Enqvist, FM Esa Mikkola ja apulaistutkija FM Riku Mönkkönen.

Parikkalan kunta pyysi Museoviraston lausuntoa 9.1.2008 koskien Kesälahti-Uukuniemi -vesihuoltosuunnitelman jatkohanketta, jonka tarkoituksena oli saattaa vesi- ja viemäriinjat Niukkalasta Kirkonkylälle sekä erikseen pistohaara Papinniemeen. Hanketta käsittelevässä lausunnossa (dnro 10/304/2008) Museovirasto totesi, että suunnitelmakartassa esitetyn linjauksen varrella on useita historiallisen ajan kiinteitä muinaisjäännöksiä, yksi mahdollinen muinaisjäännos sekä irtolöytöpaikka. Lisäksi katsottiin olevan mahdollista, että Kirkkolammen itäpuolella olisi entuudestaan tuntemattomia jäännöksiä rautakauden tai historiallisen ajan asutuksesta. Tästä syystä Museovirasto edellytti arkeologisia lisätutkimuksia ennen vesi- ja viemäriinjahankkeen toteuttamista sekä mahdollisesti myös sen aikana.

Tarkkuusinventoinnin tarkoituksena oli selvittää ainakin Kirkkolammen itäpuolella olevan linjauksen osan arkeologinen potentiaali sekä Papinniemen autiokylää sivuavan linjauksen osan vaikutus muinaisjäännöksen. Muiden tunnettujen kohteiden osalta edellytettiin kaivuutyön suorittamista arkeologin valvonnassa. Parikkalan kunta esitti tarjouspyynnön Kesälahti-Uukuniemi -vesihuoltosuunnitelmaa koskevasta inventoinnista 14.4.2008 ja hyväksyi Museoviraston 24.4.2008 tekemän tarjouksen (dnro 10/304/2008).

Tutkittu alue kattaa Parikkalan kunnan Kesälahti–Uukuniemi -vesihuoltosuunnitelmassa määritellyn suunnitelma-alueen niiltä osin, kun linjaus sivuaa tunnettuja muinaisjäännoskohteita Parikkalan kunnan pohjoisosassa, Kirkkolammen länsi-, pohjois- ja itärannalla sekä Papinniemessä. Alueella on inventoitu historiallisen ajan muinaisjäännöksiä vuosina 2003–2004 (Bilund 2004), ja hankkeen vaikutusalueelta tunnettiinkin entuudestaan kahdeksan kiinteää muinaisjäännostä: historiallisen ajan asuinpaikkoja, kalmisto sekä vanha kirkonpaikka.

Inventoinnin yhteydessä ei löydetty uusia kiinteitä muinaisjäännöksiä. Papinniemen autiokylän kohdalla on useita peltoraunioita, jotka sijaitsevat vesi- ja viemäriinjalla tai sen välittömässä läheisyydessä. Nämä alueen viljelyhistoriaan liittyvät kiinteät rakenteet tulisi huomioida kunnallistekniikkaa rakennettaessa. Muilta osin vesijohtolinjalta ei havaittu rakenteita tai löytöjä, jotka vaatisivat jatkotutkimuksia. Vesi- ja viemäriinjojen rakentamisen hankesuunnitelman mukaisesti kyseiselle alueelle ei siis voida katsoa aiheuttavan vaaraa muille alueelle jo tunnetuille muinaisjäännöksille.

Helsingissä 24.12.2008

FM Johanna Enqvist

FM Esa Mikkola

FM Riku Mönkkönen

## 2. Parikkalan Uukuniemen alueen historiaa

Kristinuskon saapuminen, joka määrittellään esihistoriallisen ajan päätepisteeksi ja historiallisen ajan aluksi, ajoitetaan hieman vaihtelevasti eri osissa Suomea. Itä-Suomessa on rajapyykkinä perinteisesti pidetty 1300-lukua, Hämeessä 1200-lukua ja Lounais-Suomessa 1100-lukua. Ristiretkiaikaan (1025–1300 jKr.) viitattaessa käytetään myös termejä *varhaiskeskiaika* tai *varhaishistoria*; Keski-Euroopassa *keskiajan* on katsottu alkaneen jo 400-luvulla.

Muinaismuistolaki ei täsmällisesti määrittele muinaisjäännökseltä vaadittavaa ikää, mutta Museovirastossa on muotoutunut käytäntöjä ja määritelmiä, joiden perusteella historiallisen ajan muinaisjäännöksiä tutkitaan ja suojellaan. Historiallinen aika voidaan arkeologian näkökulmasta jakaa karkeasti:

<i>Keskiaika</i>	1300–1500 jKr.
<i>Uusi aika</i>	1500–1900 jKr.

Uudemmissa (1900-luvun) jäännöksistä suojelun piiriin kuuluvat ensimmäisen ja toisen maailmansodan linnoituslaitteet.

Uukuniemen alue mainitaan vuonna 1500 Sortavalan pitäjään kuuluvana kylänä. Vuonna 1589 Uukuniemestä tuli Kurkijoen ortodoksisen seurakunnan kappeliseurakunta, joka käsitti myös nykyisen Kesälahden alueen. Käkisalmen läänin siirryttyä Ruotsille 1617 muodostettiin Uukuniemen ortodoksisesta kappelista luterilainen seurakunta, jolla oli oma kirkkoherra ainakin vuodesta 1632 lähtien. Vuonna 1700 Kesälahdesta muodostettiin Uukuniemen seurakunnan alainen kappeliseurakunta. Vuonna 1721 Uudenkaupungin rauhan raja jakoi Uukuniemen seurakunnan siten, että pääosa Kesälahden kappelista jäi Ruotsille ja muu osa seurakunnasta Venäjälle. Tämän jälkeen Kesälahdesta ja Uukuniemestä muodostettiin erilliset seurakunnat.

Suomi joutui luovuttamaan suurimman osan Uukuniemestä Neuvostoliitolle talvisodan päättäneessä Moskovan rauhassa 1940. Jatkosodan alussa vuonna 1941 Suomi valtasi alueen takaisin, mutta joutui vetäytymään alueelta uudelleen Moskovan välirauhan perusteella vuonna 1944. Uukuniemi jatkoi tämän jälkeen itsenäisenä kuntana vaikka olikin menettänyt alueestaan noin 4/5.

Vanha Uudenkaupungin rauhan raja oli Uukuniemen kohdalla toiseen maailmansotaan saakka Viipurin ja Kuopion läänien välisenä rajana, ja vielä nytkin se on Etelä-Suomen ja Itä-Suomen läänien ja samalla Etelä-Karjalan ja Pohjois-Karjalan maakuntien rajana. Nykyinen valtakunnanraja kulkee kauttaaltaan lähellä Uudenkaupungin rauhan rajaa, mutta Uukuniemen kohdalla ne kulkevat erisuuntaisena ja leikkaavat toisensa sen koillispuolella siten, että Suomelle jäänyt osa Uukuniemestä tuli koilliseen osoittavan terävän kiilan muotoiseksi. Kunta yhdistyi vuonna 2005 Parikkalan ja Saaren kuntien kanssa. Uuden kunnan nimeksi tuli Parikkala. (<http://fi.wikipedia.org/wiki/Uukuniemi>.)

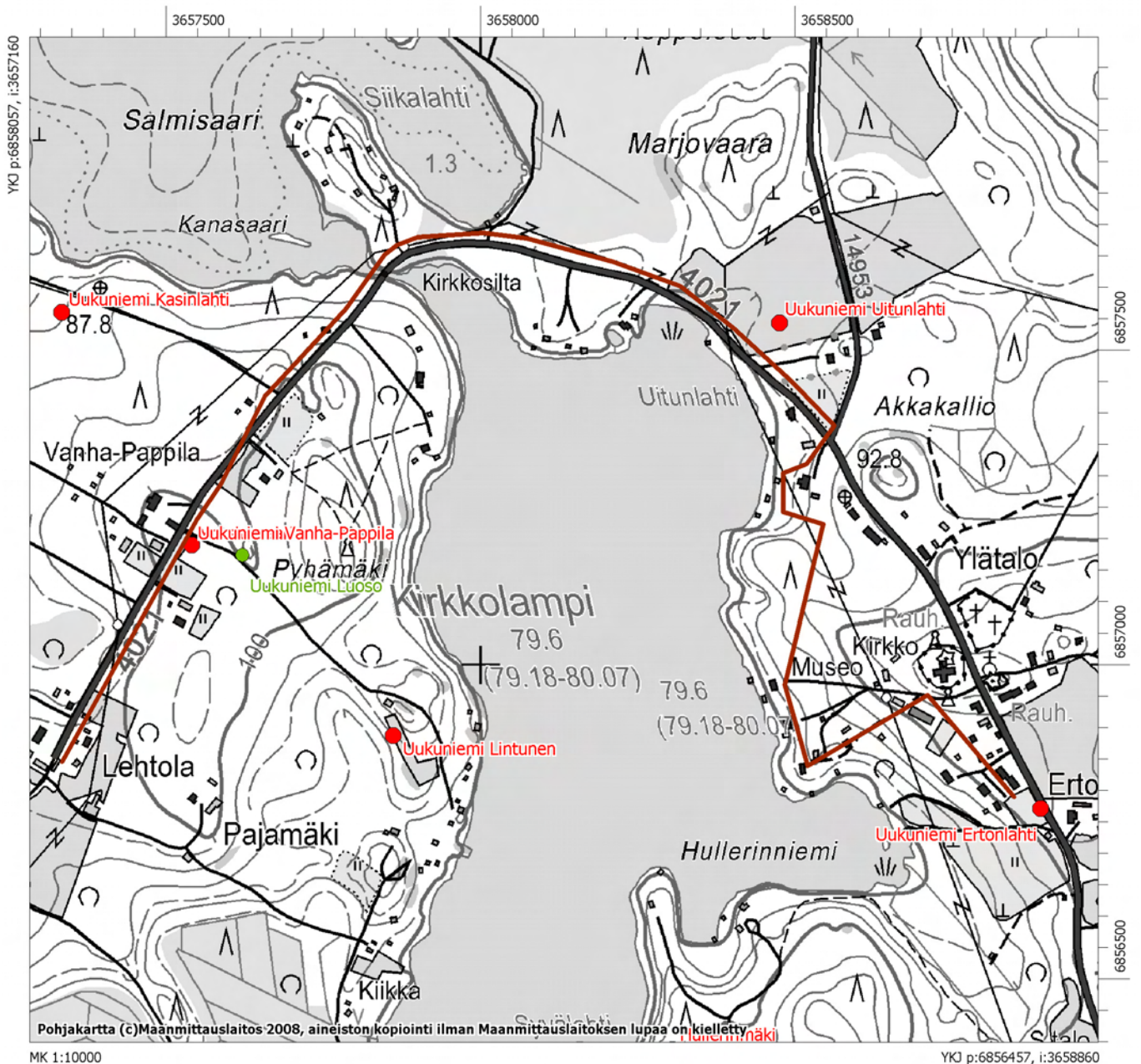
## 3. Yhteenveto

Museoviraston rakennushistorian osaston toteuttamassa tarkkuusinventoinnissa tutkittiin Parikkalan Kesälahdi-Uukuniemi -vesihuoltolinjan varressa olevia useita tunnettuja historiallisen ajan kiinteitä muinaisjäännöksiä 12.–16.5.2008 ja 25.–29.8.2008. Tunnettujen kohteiden lisäksi tarkasteltiin Kirkkolammen itäpuolisen linjauksen arkeologista potentiaalia. Tarkkuusinventoinnissa selvitettiin tunnettujen kohteiden laajuutta ja mahdollista lisätutkimustarvetta sekä etsittiin uusia muinaisjäännöksiä. Tutkimuskustannuksista vastasi Parikkalan kunta. Inventoinnin toteutuksesta esi-, jälki- ja kenttätöineen huolehtivat Museoviraston tutkijat FM Johanna Enqvist, FM Esa Mikkola ja apulaistutkija FM Riku Mönkkönen.

Inventoinnin yhteydessä ei löydetty uusia kiinteitä muinaisjäännöksiä. Kirkkolampea kiertävällä linjauksen osalla ei myöskään havaittu rakenteita tai löytöjä, jotka vaatisivat jatkotutkimuksia. Vesi- ja

viemärilinjoiden saattamisen hankesuunnitelman mukaisesti kyseiselle alueelle ei siis voida katsoa aiheuttavan vaaraa muinaisjäännoksille. Papinniemen linjauksen kohdalla tulee huomioida Papinniemen autiokylään kiinteästi liittyvät peltorauniot, jotka sijaitsevat osittain linjalla tai sen välittömässä läheisyydessä. Lisäksi yksittäisten kiinteistöjen, esimerkiksi Papinniemen itärannalla sijaitsevien loma-asuntojen liittäminen nyt rakennettavan kunnallistekniikan piiriin voivat vaikuttaa merkittävästi autiokylän alueeseen.

#### 4. Vuoden 2008 tarkkuusinventointi Kirkkolammen ympärillä



Suunnitellun vesi- ja viemärilinjain kulku Kirkkolammen länsi-, pohjois- ja itärannalla sekä suunnitelma-alueella sijaitsevat muinaisjäännoksset. PK 4124 12, 4142 03



Seuraavassa kappaleessa on luetteloitu vuoden 2008 tarkkuusinventoinnin yhteydessä tutkitut muinaisjäännökset Kirkkolampea kiertävällä linjauksen osalla. Muinaismuistolain suojaamat kiinteät muinaisjäännökset luokitellaan Museovirastossa vakiintuneen käytännön mukaan kolmeen rauhoitusluokkaan seuraavasti:

- 1 = valtakunnallisesti tai alueellisesti merkittävä muinaisjäännos, jonka säilyminen on turvattava kaikissa olosuhteissa.
- 2 = kohteen määrittely edellyttää lisätutkimuksia, joiden jälkeen muinaisjäännos voidaan siirtää luokkiin 1 tai 3
- 3 = muinaisjäännos on tuhoutunut tai hyvin epämääräinen.

Mahdolliset muinaisjäännökset ovat kohteita, jotka eivät tämän hetkisen tiedon perusteella täytä muinaisjäännoksen määritelmää, mutta jotka lisätutkimusten jälkeen voidaan mahdollisesti luokitella suojeltaviksi kiinteiksi muinaisjäännoksiksi. Nämä kohteet eivät siis ainakaan toistaiseksi ole muinaismuistolain tarkoittamia ja rauhoittamia suojelukohteita.

Kohde	Muinaisjäännosrekisterino	Laji	Rauhoitusluokka
1. Uukuniemi Uitunlahti	891040013	kiinteä muinaisjäännos	II
2. Uukuniemi Luoso	1000002209	mahdollinen muinaisjäännos	-
3. Uukuniemi Vanha-Pappila	1000010111	kiinteä muinaisjäännos	II
4. Uukuniemi Ertonlahti	1000010130	kiinteä muinaisjäännos	II

**Taulukko 1.** Vuoden 2008 tarkkuusinventoinnin yhteydessä tutkitut muinaisjäännökset, Kirkkolampea kiertävällä linjauksen osalla, niiden tunnukset ja rauhoitusluokitus Museoviraston muinaisjäännosrekisterissä. Rauhoitusluokkiin II kuuluvat suojeltavat kiinteät muinaisjäännökset on säilytetty.

#### 4.1. Tunnetut kohteet

##### 1. Uukuniemi Uitunlahti

<i>Mjrekino:</i>	891040013
<i>Ajoitus:</i>	historiallinen
<i>Laji:</i>	kiinteä muinaisjäännos
<i>Rauhoitusluokka:</i>	2
<i>Yhtenäiskoordinaatit:</i>	<i>pko:</i> 6857543, <i>ikoo:</i> 3658475, <i>z:</i> 82-85 m mpy
<i>Peruskartta:</i>	4142 03

*Kuvas:* Kohde sijaitsee Kirkkolammen Uitunlahden koillisrannalla. Maasto on melko tasaista, hiekaista peltoa. Vuodelta 1805 peräisin olevassa, ns. Steinheilin kartassa paikalle on merkitty kolme taloa.

Vuosina 1996–1999 tehdyissä pintapoiminnoissa ja metallinilmaisimella tehdyissä tarkastuksissa paikalta on löytynyt mm. 1500-luvun lopun tipparahoja, 1600- ja 1700-luvun rahoja, pronssi- ja rautaesineiden katkelmia, puna- ja valkosavikeramiikkaa, karjalaista keramiikkaa, tiiltä ja palanutta savea. Vanhimmat löydöt keskittyvät voimakkaasti nykyisen pellon lounaiskulmaan. Pellon luoteis- ja keskiosassa on havaittavissa runsaasti palanutta kiveä ja savea; paikalla on saattanut olla uuninjännös, josta suurimmat kivet on raivattu pois pellon muokkauksen yhteydessä. Asuinpaikan laajuus ei ole selvillä.

*Tutkimukset:* Antti Bilund 1996, inventointi; Antti Bilund 2003, tarkastus; Johanna Enqvist 2008, tarkkuusinventointi & konekaivuun valvonta.

*Löydöt:* KM 97015:1-20 (Bilund 1996); KM 2007077, KM 2007078, KM 2007079, KM 2007085 (Bilund 2003).

*Digitaalikuivat:* f. 125855:1-8, 19-21.



f.125855:2-3 Uukuniemi Uitunlähti, aikaisempien löytöjen keskittymä pellon keskellä, etualalla vuoden 2008 koekänpot ja kainaja E. Enqvist. Panoraama. W-E, 13.5.2008 J.Enqvist MV/RHO.

## 2. Uukuniemi Luoso

<i>Mjrekino:</i>	1000002209
<i>Ajoitus:</i>	historiallinen
<i>Laji:</i>	mahdollinen muinaisjännös
<i>Raudoitusluokka:</i>	-
<i>Yhtenäiskoordinaatit:</i>	<i>pko:</i> 6857174, <i>ikoo:</i> 3657621, <i>z:</i> 97,5 m mpy (Kohteen sijainti on epävarma.)
<i>Peruskartta:</i>	4124 12

*Kuvaus:* Killisen kihlakuntainventoinnissa (1889:46) mainitaan, että Uukuniemellä "aivan pappilan kartanon vierellä on suuri alanko eli hauta, jota luosoksi nimitetään...tästä oli ennen löydetty keihäitä miekkoja sekä paljo ihmisen luita. Vielä v. 1882 Elokuulla oli luoson partaalta ilmestynyt kolme ihmisen pääkalloa ja muita luita vieretysten, sekä rautanaulasia".

Uukuniemeläissyntyisen Olavi Ahokkaan mukaan mainittu luoso on todennäköisesti koordinaattien osoittamassa kohdassa sijaitseva laajahko kuoppa. Ahokkaan mukaan pappilan pihapiiri on Killisen aikoihin sijainnut samalla puolella maantietä kuin kuoppakin ja varsin lähellä sitä. Kuoppa on ilmeisesti alun perin luonnonmuodostuma, jota on täytetty aikojen kuluessa sekalaisella romulla.

Kuopan itäpuolella on pitkänomainen noin puoli metriä syvä resentti kaivanto, joka on tehty ilmeisesti mullanottoa varten. Paikalla ei ole näkyvissä muinaisjäänökseen viittaavia rakenteita.

Kuopan seinämiä ja reunoja metallinpaljastimella tutkittaessa löytyi useita rautanauvoja, tunnistamattomia metalliesineiden katkelmia sekä lasitettua punasavikeramiikkaa ja palanutta savea, muttei mitään selkeästi hautauksiin viittaavaa. Löydöt saattavatkin liittyä asuinpaikkaan (ks. Uukuniemi Vanha-Pappila 1000 01 0111). Läheisellä Pyhämäellä sijaitti 1600-luvun lopulla lyhyen aikaa Uukuniemen luterilainen kirkko, joten siihen liittyvä hautausmaa on myös jossakin lähistöllä.

Vuoden 2003 inventoinnissa aluetta koekuopitettiin, jonka yhteydessä todettiin että maaperä on sekoittunut niin perusteellisesti kivenraivausten, maansiirtojen ja kaatopaikkana käytön myötä, että mahdollisten hautausten säilyminen ja löytyminen on hyvin sattumanvaraista.

*Tutkimukset:* Ville Laakso 2001, inventointi; Antti Bilund 2003, tarkastus; Johanna Enqvist 2008, tarkastus.

*Digitaalikuivat:* f. 125855:29-31.



f.125855:9-10 Uukuniemi Vanha-Pappila, yleiskuva. Panoraama. SW-NE, 14.5.2008 J.Enqvist MV/RHO.

### **3. Uukuniemi Vanha-Pappila**

<i>Mjrekino:</i>	1000010111
<i>Ajoitus:</i>	historiallinen
<i>Laji:</i>	kiinteä muinaisjäänös
<i>Raudoitusluokka:</i>	2
<i>Yhtenäiskoordinaatit:</i>	<i>pkoo:</i> 6857190, <i>ikoo:</i> 3657540, <i>z:</i> 100-102 m mpy
<i>Peruskartta:</i>	412412

*Kuvaus:* Kohde sijaitsee Kirkkolammen länsirannalla, vastapäätä Uukuniemen kirkonkylää. Paikalla sijainnut Uukuniemen entinen kirkkoherran pappila toimii nykyisin Savo-Karjalan Virkistyskeskuksena. Virkistyskeskus rakennuksineen sijaitsee kokonaisuudessaan kylätien luoteispuolella. Pappilan tontti on kuitenkin aiemmin (mm. isojakokartassa) ulottunut myös tien toiselle puolelle, missä on muistitiedon mukaan sijainnut myös pappilan aiempi päärakennus. Pappila on muodostettu v. 1696 yhdistämällä kolme talonpoikaistaloa, joten on todennäköistä, että paikalla on ollut asutusta jo aiemmin. 1900-luvulla tien kaakkoispuolinen alue on ollut ensin peltoma ja sitten taimitarhana. Vuonna 1966 tai 1967 taimitarhasta löydettiin rahakätkö, jossa oli ruotsalaisia 1600-

luvun rahoja. Alueelta on löytynyt koekuopituksen yhteydessä historiallisen ajan asuinpaikkalöytöjä mm. karjalaista keramiikkaa. Maaperä on myös paikoin erittäin tummaa.

*Tutkimukset:* Antti Bilund 1996, inventointi; Antti Bilund 2003, tarkastus; Johanna Enqvist 2008, tarkkuusinventointi & konekaivuun valvonta.

*Löydöt:* KM-rahak. 74028 (1967); KM 2007086:1-23 (Bilund 2004);

*Digitaalikuvat:* f. 125855:9-11, 15-18.

#### **4. Uukuniemi Ertonlahti**

<i>Mjrekino:</i>	1000010130
<i>Ajoitus:</i>	historiallinen
<i>Laji:</i>	kiinteä muinaisjäänös
<i>Raudoitusluokka:</i>	2
<i>Yhtenäiskoordinaatit:</i>	<i>pko:</i> 6856771, <i>ikoo:</i> 3658891, <i>z:</i> 100 m mpy
<i>Peruskartta:</i>	4142 03

*Kuvas:* Kohde sijaitsee Kirkkolammen itärannalla, nykyisen Ertonlahden talon länsipuolella. Isojakokartassa paikalle on merkitty tontti, joka on nykyisin rakentamaton. Tontilta on osin pintamaa kuorittu, koska sitä on käytetty väliaikaisena pysäköintialueena. Inventoinnin yhteydessä todettiin maaperän olevan hyvin tummaa ja siinä oli havaittavissa palanutta savea ja kiveä. Löytöinä varsinaiselta tonttialueelta talletettiin rauta- ja pronssiesineitä, niiden katkelmia sekä runsaasti karjalaista keramiikkaa. Metalliesineiden joukossa oli myös rautakautisen enkolpiorannerenkaan katkelma, joka vaikutti tarkoituksellisesti murretulta. Selvästi eri-ikäisten esineiden esiintyminen samassa kontekstissa sekä niiden kunto saattavat viitata uusiokäyttöä varten varastoituun romumetallikätköön. Löytöaineiston perusteella asuinpaikka ajoittunee 1500–1600-luvuille.

Ertonlahden talon pelloilta löytyi niin ikään pronssiesineitä, rahoja, karjalaista ja valkosavikeramiikkaa sekä lasitettua punasavikeramiikka. Pintapoiminnassa todettiin myös rinnepellon alalaidassa lohkontujen kvartsien keskittymä, joka saattaa sijaintinsa puolesta olla kivikautinen asuinpaikka. Kvartsien joukossa ei kuitenkaan ole selviä ytimiä, esineitä tai iskoksia, joten on mahdollista että ne liittyvät historiallisen ajan toimintaan.

*Tutkimukset:* Antti Bilund 2003, inventointi; Olavi Ahokas 2004, tutkimus metallinilmaisimella; Johanna Enqvist 2008, tarkkuusinventointi.

*Löydöt:* KM 2007097:1-15 (Ahokas 2004).

*Digitaalikuvat:* f. 125855:13-14, 22.



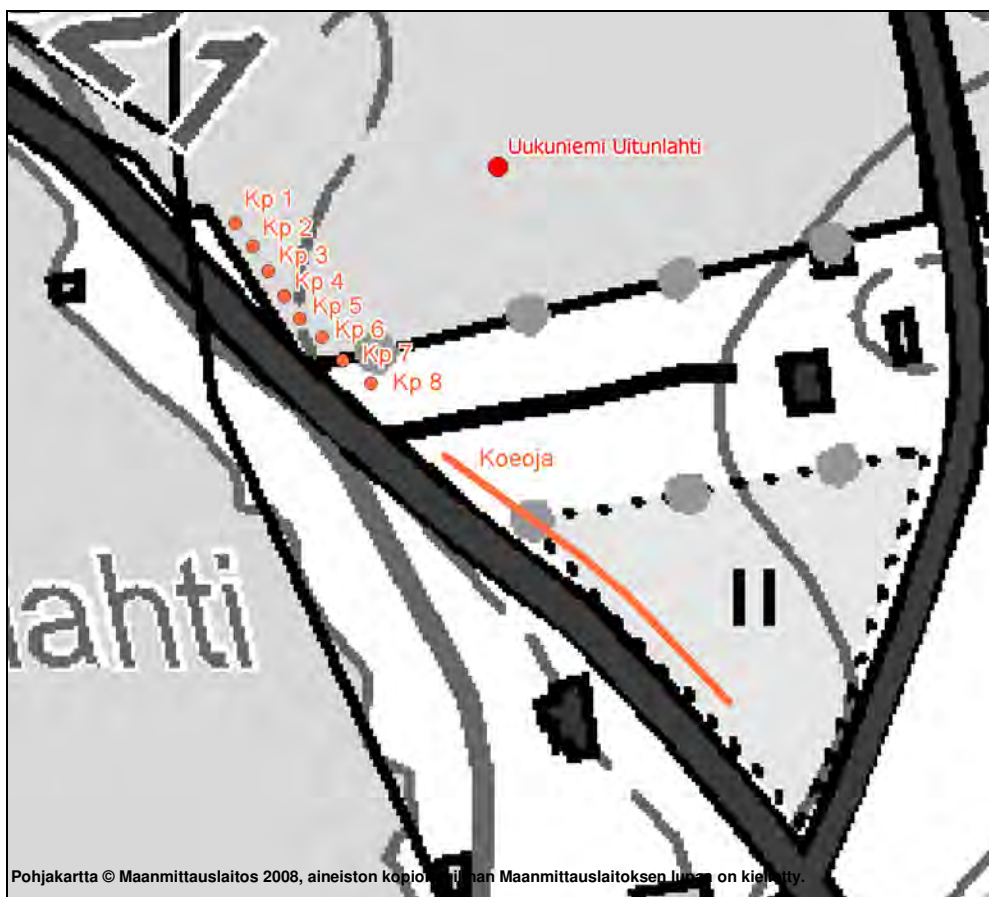
f.125855:13-14 Uukuniemi Ertonlähti, yleiskuva. Panoraama. SE-NW, 14.5.2008 J.Enqvist MV/RHO.

#### **4.2. Tutkimusmenetelmät ja tulokset**

Suunniteltu vesi- ja viemäriinjohtolinja oli merkitty maastoon puisin paaluin, ja puut oli kaadettu linjaukselta ennen maastotyöosuuden aloittamista toukokuussa 2008. Linja mukaili Kirkkolampea kiertävää asfaltoitua maantietä, kulkien vuoroin sen molemmilla puolilla noin 7–8 metrin etäisyydellä tiestä. Niiltä osin, kun linjaus sivusi tunnettuja kiinteitä muinaisjäännöksiä: Uukuniemen Uitonlahden ja Vanha-Pappilan historiallisen ajan asuinpaikkoja, toteutettiin suunnitelma-alueen konekaivuu arkeologin valvonnassa sekä kaivettiin lapioin muutamia koepistoja. Kirkkolammen itäpuolella tutkittiin Uukuniemen Ertonlahden asuinpaikkaa pintapöimien. Sirkeen tienristeyksestä Ertonlahteen johtava linjauksen osa käveltiin läpi maastossa, ja kaivettiin tarpeen mukaan koepistoja.

##### ***Uukuniemi Uitonlahti***

Peltoalueelle heti maantien viereen, noin 50 metriä Uitonlahden rannasta kaivettiin kuusi noin 40 cm halkaisijaltaan olevaa koepistoa suunnitellulle linjaukselle. Aikaisempien tutkimusten ja löytöjen perusteella asuinpaikan ydinalue oli määritelty peltoalueen eteläosaan noin 70 metriä maantiestä koilliseen.



Koepistojen ja koeojan sijainnit Uukuniemen Uitonlabdessa. Mk 1:2000.

- \* Koepisto 1: 45 cm peltomultakerros, jonka jälkeen kellertävä siltti (=puhdas pohjamaa) – ei löytöjä.
- \* Koepisto 2: 45 cm peltomultakerros, jonka jälkeen vanha podsol-maannos: 2 cm orgaanissekoitteinen, hiilensekainen siltti (vanha turve), 5-6 cm valkoinen hiekka (vanha huuhtoutumiskerros), 10 cm punertava hiekka (vanha rikastumiskerros), kellertävä puhdas pohjamaa – ei löytöjä.



f.125855:6 Uukuniemi Uitonlahti, koekuoppa 2: kairaus peltomultakerroksen alta – vanha podsol-maannos. 13.5.2008 J.Enqvist MV/RHO.

- \* Koepisto 3: 30 cm peltomultakerros, jonka jälkeen kellertävä siltti (=puhdas pohjamaa) – peltomullassa kaksi palanutta kiveä ja yksi pala lasitettua punasavikeramiikkaa.
- \* Koepisto 4: 30 cm peltomultakerros, jonka jälkeen kellertävä siltti (=puhdas pohjamaa) – ei löytöjä.
- \* Koepisto 5: 30 cm peltomultakerros, jonka jälkeen kellertävä siltti (=puhdas pohjamaa) – ei löytöjä.
- \* Koepisto 6: 30 cm peltomultakerros, jonka jälkeen kellertävä siltti (=puhdas pohjamaa) – ei löytöjä.

Kahden pellon välissä olevan metsäsaarekkeen luoteiskulmaan, heti maantien viereen kaivettiin kaksi noin 40 cm halkaisijaltaan olevaa koepistoa suunnitellulle linjaukselle.

- \* Koepisto 7: 25 cm peltomullansekainen ruskea siltti, jonka jälkeen kellertävä siltti (=puhdas pohjamaa) – peltomultakerroksessa palaneita kiviä.
- \* Koepisto 8: 25 cm peltomullansekainen ruskea siltti, jonka jälkeen kellertävä siltti (=puhdas pohjamaa) – peltomultakerroksessa tiilen muruja.

Sekametsää kasvavalle metsäsaarekkeelle ja sen sekä Sirkeentien risteyksen väliselle vanhalle peltoalueelle avattiin kaivinkoneella 0,5 metrin levyinen, noin 100 metriä pitkä, luode–kaakko -suuntainen koeoja noin 7–8 metriä maantiestä suunnitellulle linjaukselle. Koeojan profiilissa havaittiin kauttaaltaan noin 30–50 cm paksu vanha peltomultakerros, jonka alla oli kellertävä puhdas pohjamaa. Peltomultakerroksessa oli jonkin verran uudempaa tasolasia, nuorempaa lasitettua punasavikeramiikkaa, fajanssia, palaneita kiviä ja tiilen palasia. Paikallinen harrastaja-arkeologi Olavi Ahokas tutki koeojasta poistettuja maakasoja metallinilmäsimella, minkä tuloksena löytyi vuodelta 1788 peräisin oleva raha (*denga*) ja vyönsolki. Minkäänlaisia rakenteita tai kulttuurikerrosta ei havaittu, myöhempi pellonraivaus on sekoittanut ja tuhonnut paikalla mahdollisesti olleita jäännöksiä. Ahokkaan mukaan vuodelta 1783 peräisin olevassa rajakartassa paikalle on merkitty ”Wachthaus” vartiotupa. Myös löytöaineisto viittaa 1700-luvun lopulle ja 1800-luvulle.



f.125855:7 Uukuniemi Uitunlahdi, koeojan kaivuu kaivinkoneella. NW-SE 14.5.2008  
J.Enqvist MV/RHO.

Vuoden 2008 tutkimusten perusteella Uukuniemen Uitunlahden historiallisen ajan asuinpaikan vanhemmat, säilyneet osat eivät ulotu ainakaan tien vieressä olevalle vyöhykkeelle, vesi- ja

viemäriin suunnitelma-alueelle. Alueella on kiistatta havaittavissa ihmistoiminnan jälkiä, mutta niiden suhteellisen nuoruuden ja sekoittuneisuuden vuoksi, ei aihetta jatkotutkimuksiin ole.

### ***Uukuniemi Vanha-Pappila***

Vanhalle peltoalueelle noin 7–8 metrin etäisyydelle maantiestä, vastapäätä Savo-Karjalan virkistyskeskusta kaivettiin 0,5 metrin levyinen, noin 85 metriä pitkä, koillinen-luode -suuntainen koejoja 1 suunnitellulle linjaukselle. Aikaisempien tutkimusten ja löytöjen perusteella asuinpaikan ydinalue oli määritelty metsäalueelle noin 20 metriä koejojan koillispuolelta ja maantiestä kaakkoon. Toinen niin ikään 85 metriä pitkä koejoja 2 kaivettiin koejojan 1 jatkoksi, siten että ojien väliin jäi talolle johtava tie ja perunapello, joka pintapoimittiin.

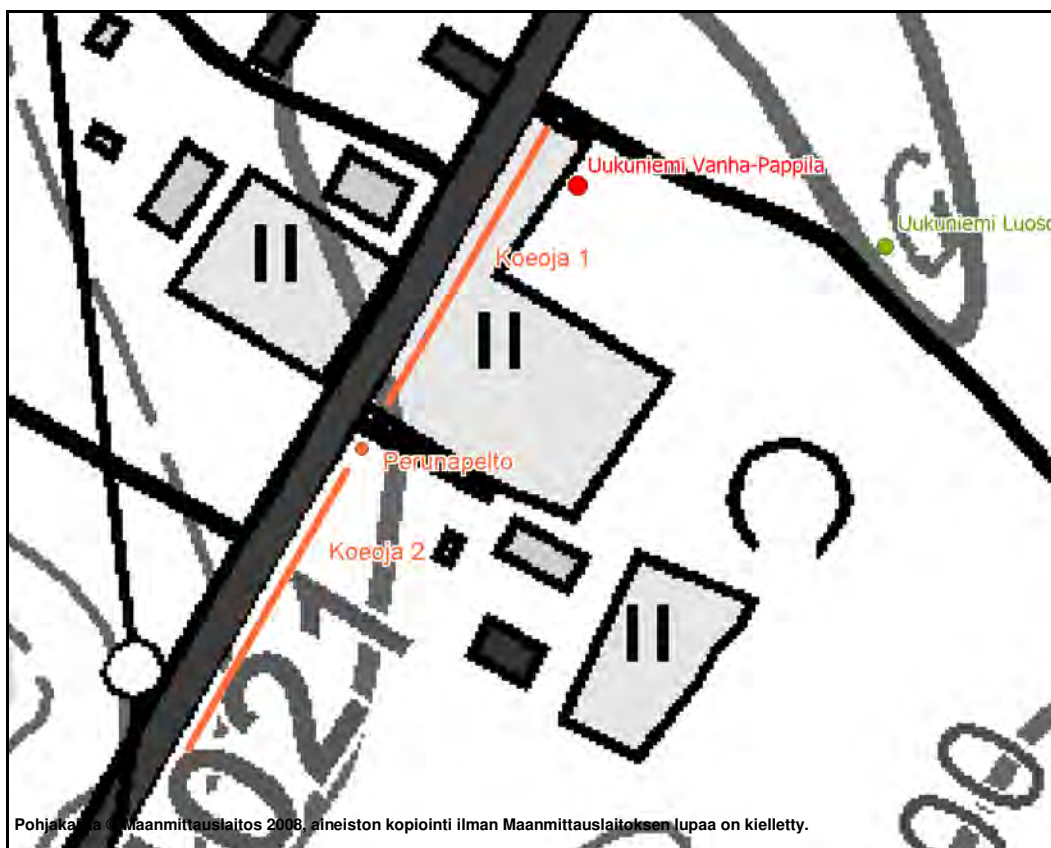


*f.125855:11 Uukuniemi Vanha-Pappila, koejojan 1 kaivuu alkamassa. NW-SE 14.5.2008  
J.Enqvist MV/RHO.*



*f.125855:18 Uukuniemi Vanha-Pappila, kaivaja Elina  
Enqvist koejoissa 2. NE-SW 15.5.2008 J.Enqvist  
MV/RHO.*





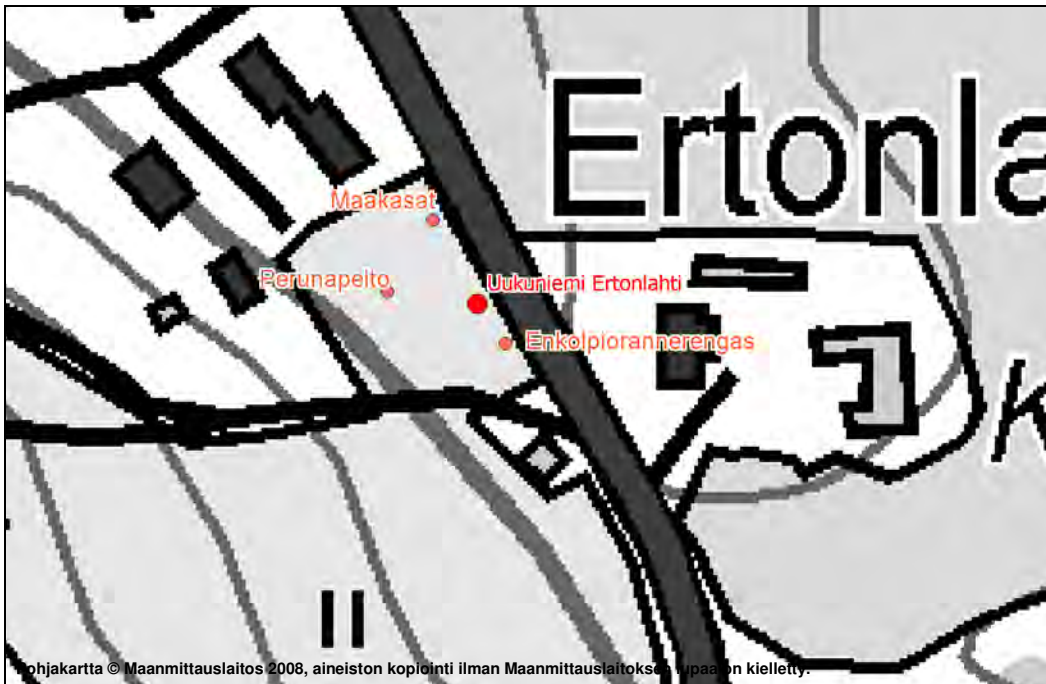
Koeojien ja pintapoimitun perunapellon sijainnit Uukuniemen Vanha-Pappilassa. Mk 1:2000.

Koeojan profiilissa havaittiin kauttaaltaan noin 30–50 cm paksu vanha peltomultakerros, jonka alla oli harmaata silttiä, joka vaihtui saveksi. Koeojan 2 eteläpäässä peltomullan alla oli paikoitellen kellertävää soraa. Peltomultakerroksessa oli jonkin verran nuorempaa lasitettua punasavikeramiikkaa, fajanssia, posliinia, karjalaista keramiikkaa ja palanutta savea. Perunapellosta löytyi pintapoiminnan yhteydessä niin ikään nuorempaa lasitettua punasavikeramiikkaa, fajanssia sekä vihreää pullolasia. Paikallinen harrastaja-arkeologi Olavi Ahokas tutki koeojasta poistettuja maakasoja metallinilmaisimella, minkä tuloksena löytyi rautakuonaa sekä useita rautanauloja. Rakenteita tai kulttuurikerroksia ei havaittu, myöhempi pellonraivaus on sekoittanut ja tuhonnut paikalla mahdollisesti olleita jäännöksiä. Löytöaineisto viittaa 1700-luvun lopulle ja 1800-luvulle lukuun ottamatta lasittamatonta karjalaista keramiikkaa, jonka ajoitus on jossain määrin epävarma.

Vuoden 2008 tutkimusten perusteella Uukuniemen Vanha-Pappilan historiallisen ajan asuinpaikan vanhemmat, säilyneet osat eivät ulotu ainakaan tien vieressä olevalle vyöhykkeelle, vesi- ja viemäriinlinjan suunnitelma-alueelle. Alueella on kiistatta havaittavissa ihmistoiminnan jälkiä, mutta niiden suhteellisen nuoruuden ja sekoittuneisuuden vuoksi, ei aihetta jatkotutkimuksiin ole.

### ***Uukuniemi Ertonlahti***

Vesi- ja viemäriinlinjan linjaus oli toukokuussa 2008 tiedossa Ertonlahden historiallisen ajan asuinpaikan koillispuolelle asti. Mahdollisella suunnitelma-alueella sijainnut perunapello aikaisemman löytöalueen länsipuolella pintapoimittiin ja Olavi Ahokas tutki aluetta metallinilmaisimella. Samassa yhteydessä Ahokas osoitti myös rautakautisen enkolpiorannerenkaan löytöpaikan sekä alueen kuorinnan yhteydessä paikalle jätettyjen maakasojen sijainnit. Kasoissa oleva maa saattaa sisältää lisää löytöjä.



Enkolpiorannerenkaan löytöpaikka ja perunapellon sekä vanhojen maakasojen sijainnit Uukuniemen Ertonlahdessa. Mk 1:2000.

Pintapöiminnassa perunapellossa havaittiin nuorempaa lasitettua punasavikeramiikkaa, fajanssia, vihreää pullolasia, tiiltä ja palanutta savea. Löytöaineisto viittaa 1700-luvun lopulle ja 1800-luvulle. Vuoden 2008 tutkimusten perusteella vaikuttaisi siltä, että Uukuniemen Ertonlahden historiallisen ajan asuinpaikan vanhemmat osat eivät ulottuisi alarinteeseen päin, ainakaan perunapellon kohdalla. Alue on kokonaisuudessaan vanhaa peltoa, joten myöhempi viljelytoiminta on todennäköisesti tuhonnut ja sotkenut paikalla mahdollisesti olleita vanhempia jäännöksiä.



f.125855:22 Uukuniemi Ertonlahti, perunapello. E-W, 15.5.2008 J.Enqvist MV/RHO.

### ***Kirkkolammen itäpuolen inventointi***

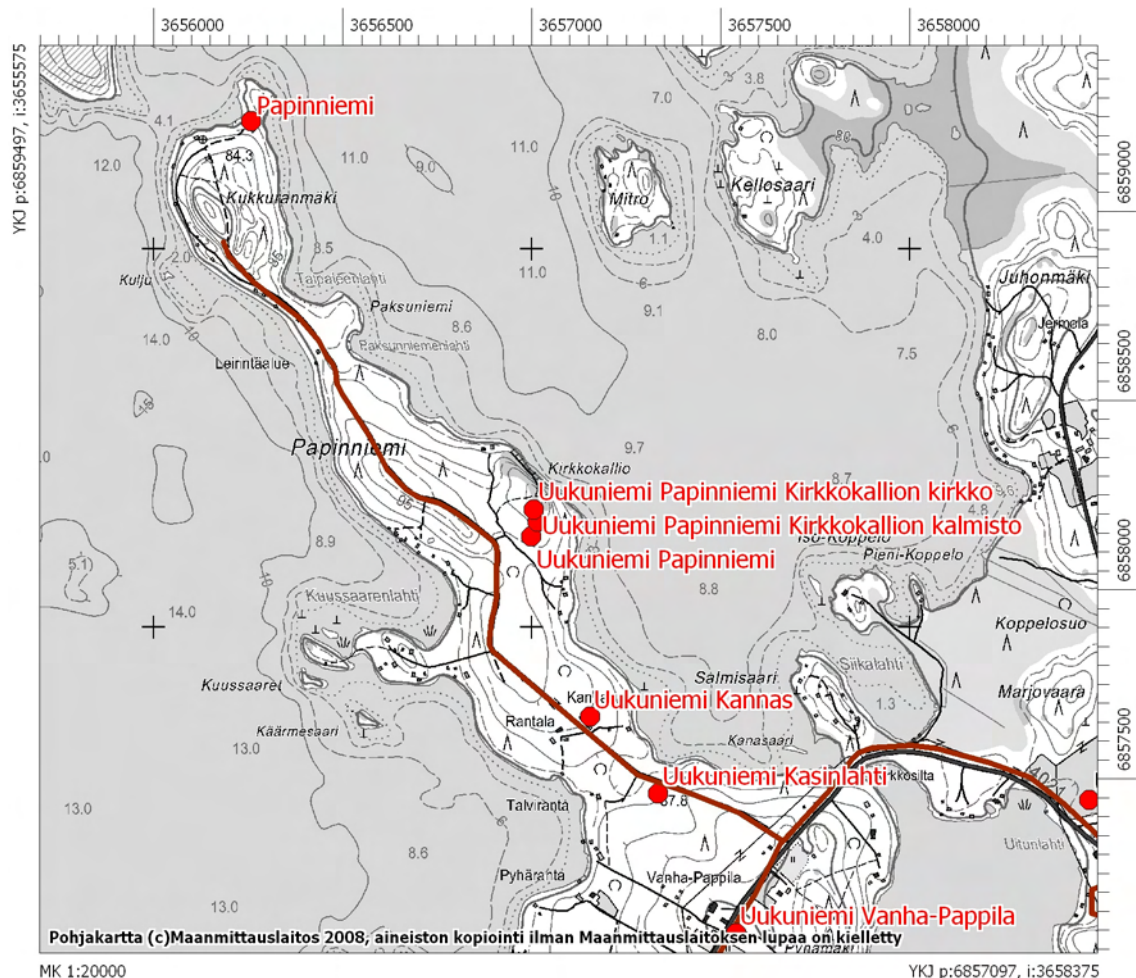
Uitunlahden ja Ertonlahden asuinpaikkojen välinen, Kirkkolammen itäpuolinen linjauksen osa tarkastettiin maastossa kiinnittäen erityistä huomiota niihin alueisiin, joita ei ollut tarkastettu vuosien 2003–2004 inventoinnissa (Bilund 2004:9). Alueella on 1800-luvulta peräisin olevien karttojen perusteella ollut taloja, mutta tätä vanhemmasta maankäytöstä tai asutuksen sijoittumisesta ei ole käytettävissä historiallisia lähteitä. Tutkittu alue on nykyisin piha-alueita, niittyä, metsitettyä vanhaa peltoa ja metsää. Linjauksen varrelle kaivettiin potentiaalisin kohtiin koepistoja, joissa ei kuitenkaan havaittu löytöjä, rakenteita tai kulttuurikerroksia.

Vuoden 2008 tutkimuksissa Kirkkolammen itäpuoliselta linjauksen osalta ei löydetty uusia kiinteitä muinaisjäännöksiä, joten lisätutkimusten tarvetta ei tällä alueella ole.



*Vesi- ja viemärijohdon linjat Kirkkolammen itäpuolella. Rasteroituina alueet, joihin kiinnitettiin erityistä huomiota vuoden 2008 tarkkuusinventoinnissa.. Mk 1:4000.*

## 5. Vuoden 2008 tarkkuusinventointi Papinniemessä



Suunnitellun vesi- ja viemäriinjan kulku Papinniemen suunnitelma-alueella ja siellä sijaitsevat muinaisjäännökset. PK 4124 12

Kohde	Muinaisjäännösrekisterino	Laji	Rauhoitusluokka
1. Uukuniemi Kasinlahti	1000010110	kiinteä muinaisjäännös	II
2. Uukuniemi Kannas	1000010107	kiinteä muinaisjäännös	II
3. Uukuniemi Papinniemi*	891010003	kiinteä muinaisjäännös	I

**Taulukko 2.** Vuoden 2008 tarkkuusinventoinnin yhteydessä tutkitut muinaisjäännökset, Papinniemen linjauksen osalla, niiden tunnuksat ja rauhoitusluokitus Museoviraston muinaisjäännösrekisterissä.\* Papinniemen Kirkkokallion kalmisto ja kirkko on merkitty muinaisjäännösrekisteriin erillisinä kohteina 1000002186 ja 1000002192.

## 5.1. Tunnetut kohteet

### 1. Uukuniemi Kasinlahti

<i>Mjrekino:</i>	1000010110
<i>Ajoitus:</i>	historiallinen
<i>Laji:</i>	kiinteä muinaisjäänös
<i>Raudoitusluokka:</i>	2
<i>Yhtenäiskoordinaatit:</i>	<i>pko:</i> 6857560, <i>ikoo:</i> 3657333, <i>z:</i> 83-88 m mpy
<i>Peruskartta:</i>	4124 12

*Kuvaus:* Kohde sijaitsee Papinniemen tyvessä, loivasti länsiluoteeseen laskevalla rinteellä, Pyhäjärven Kasinlahden rannalla. Ylärinteessä kasvaa istutettua koivua ja alempana männikköä. Alue on ollut viljelyksessä, ja viimeksi käytössä olleiden peltojen reunoilla sekä etelässä pappilan maan rajalla on kiviaitoja ja -valleja.

Steinheilin karttaan v. 1805 on paikalle merkitty talo, isojakokartoissa paikalla on tontti, ja 1900-luvun kartoissa paikalla ei ole enää asutusta. Vanhalla tonttialueella on jäljellä muutamia maakiviä sekä pieniä rökkiöitä; selkeitä rakennuksen jäännöksiä ei ole havaittavissa. Alueelta on löytynyt metallinilmäsimen avulla sekä koekuopituksessa historiallisen ajan asuinpaikkalöytöjä, kuten metalliesineitä ja niiden katkelmia, rahoja, lasia, punasavikeramiikkaa ja karjalaista keramiikkaa. Löytöaineiston perusteella asuinpaikan vanhin kerrostuma ajoittuu todennäköisimmin 1600-luvulle.

*Tutkimukset:* Antti Bilund 2003, inventointi; Olavi Ahokas 2004, tutkimus metallinilmäsimellä; Esa Mikkola 2008, tarkkuusinventointi.

*Löydöt:* KM 2007087:1-33; KM 2007099:1-13 (Bilund 2004).

*Digitaalikuvat:* f. 125855:33-34.



f.125855:33 Uukuniemi Kasinlahti, yleiskuva. E-W, 4.9.2008 R. Mönkkönen MV/RHO.

## 2. Uukuniemi Kannas

<i>Mjrekino:</i>	1000010107
<i>Ajoitus:</i>	historiallinen
<i>Laji:</i>	kiinteä muinaisjäänös
<i>Raudoitusluokka:</i>	2
<i>Yhtenäiskoordinaatit:</i>	<i>pkoo:</i> 6857762, <i>ikoo:</i> 3657153, <i>z:</i> 83-88 m mpy
<i>Peruskartta:</i>	4124 12

*Kuvaus:* Kohde sijaitsee Papinniemen tyviosassa, niemen itärannalla. Maasto on loivasti kaakkoon ja itään laskevaa kangasmaastoa, maaperä on vaihtelevan kivistä hiekkamaata. Papinniemen kärkeen johtavan tien koillispuolella on Kannaksen talon tonttialue, joka on merkitty myös v. 1805 Steinheilin karttaan, myöhempiin isojakokarttoihin sekä 1930-luvun pitäjänkarttaan. Nykyisin talonpaikka on rakentamaton ja nurmeltu. Tontin laajuus ja talon sijainti tontilla ovat ilmeisesti vaihdelleet aikojen saatossa. Tonttia ympäröivä alue on kokonaan entistä viljelysmaata.

Kannaksen talon itäpuolisella pellolla on ollut näkyvissä runsaasti merkkejä raudan käsittelystä ts. rautakuonaa sekä noki- ja hiilipitoisia kohtia. Kannaksesta joskus käytetty nimitys Sepänkannas liittyy tähän. Taloa ympäröineiltä pelloilta sekä talon pihapiiristä on löytynyt pintapöiminnassa, metallinilmaisimella sekä koekuopista rauta- ja pronssiesineitä, 1600-1700 -lukujen rahoja, lasia, punasavi- ja kivisavikeramiikkaa sekä karjalaista keramiikkaa.

*Tutkimukset:* Antti Bilund 2003, inventointi; Olavi Ahokas 1960-2008, tutkimus metallinilmaisimella; Esa Mikkola 2008, tarkkuusinventointi.

*Löydöt:* KM 2007074; KM 2007075; KM 2007091; KM 2007100 (Bilund 2003), KM 2009006:1-4

*Digitaalikuivat:* f. 125855:35.



f.125855:35 Uukuniemi Kannas, yleiskuva. NW-SW, 3.9.2008 R. Mönkkönen MV/RHO.

### 3. Uukuniemi Papinniemi

<i>Mjrekäino:</i>	891010003
<i>Ajoitus:</i>	historiallinen
<i>Laji:</i>	kiinteä muinaisjäännös
<i>Raudoitusluokka:</i>	1
<i>Yhtenäiskoordinaatit:</i>	<i>pkoo:</i> 6858239, <i>ikoo:</i> 3656998, <i>z:</i> 85-100 m mpy
<i>Peruskartta:</i>	4124 12

*Kuvaus:* Autioitunut kylä, jossa on kirkonpaikka ja kalmisto, sijaitsee Pyhäjärveen työntyvällä niemellä. Ensimmäiset tiedot Kirkkokallion muinaisjäännöksistä saatiin talteen 1882 Kustaa Killisen luetteloidessa Sortavalan kihlakunnan muinaisjäännöksiä. Paikka "löytyi" uudestaan 1986, kun Olavi Ahokas löysi alueelta erilaista kirkolliseen toimintaan ja asumiseen liittyvää esineistöä sekä suuren raha-aarteen (yli 1000 ruotsalaista rahaa 1650-luvulta).

Alueen muinaisjäännökset sijaitsevat noin puolen kilometrin pituisella ja 150 m leveällä luode-kaakko-suuntaisella harjanteella sen Kirkkokalliolta loivasti kaakkoon laskevassa osassa. Ylinnä, kallioiden eteläpään tasalla on oletettu kirkonpaikka (ks. kohde: Uukuniemi Papinniemi Kirkkokallion kirkko) ja sen luona kalmisto (ks. kohde: Uukuniemi Papinniemi Kirkkokallion kalmisto). Siitä etelään on maan pinnalla kumpareena näkyvä rakennusjäännös. Kirkkokalliolla sijainnut ns. Alttaripetäjä räjäytettiin pois 1950-luvulla. Alueella havaitut kymmenet kiviröykkiöt lienevät viljelysmaan raivauksen tulosta ja ainakin osaksi asutusjäänteitä nuorempia.

Asiakirjalähteiden ja arkeologisten löytöjen perusteella Kirkkokalliolla on ortodoksisen kirkon paikka ja kalmisto sekä asutusjäännöksiä, mahdollisesti jopa useiden talojen kylä. Arkeologiset löydöt ajoittavat kohteen 1400-1700 -luville. Papinniemi näyttää autioituneen, kun ortodoksinen väestö pakeni seudulta 1600-luvun puolivälin jälkeen.

*Tutkimukset:* Markus Hiekkänen 1993, tarkastus, Leena Lehtinen 1995, kaivaus (Papinniemi Kirkkokallio); Ville Laakso 1996-2007, kaivaus (Papinniemen kalmisto, kirkon- ja kyläpaikka), Esa Mikkola 2008, tarkkuusinventointi.

*Löydöt:* KM:2002047:1-22; KM 2004077:1-1052 KM 2005096:1-9; KM 2007116:1-28; KM 2007117:1-14, KM 2009005:1-7.

*Digitaalikuva:* f. 125855:36-38.



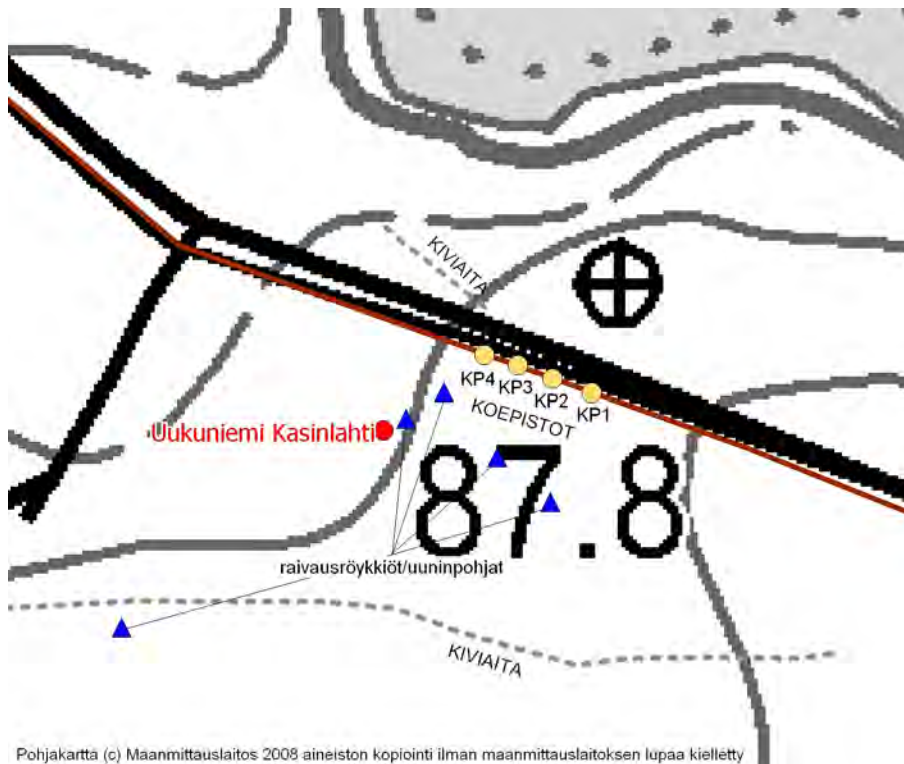
f.125855:36-37 Uukuniemi Papinniemi, panoraama. S-N, 4.9.2008 R. Mönkkönen MV/RHO.

## 5.2. Tutkimusmenetelmät ja tulokset

Suunniteltu vesi- ja viemäriinlinja oli merkitty maastoon puisin paaluin. Linja kulkee kohti Papinniemen pohjoispäätä pääasiassa sinne vievän tien länsipuolella ja sen välittömässä läheisyydessä. Varsinkin tien eteläpäässä sähkölinja, ojankaivuu ja tienteko ovat sekoittaneet arkeologisesti mielenkiintoisia kerroksia. Tunnettujen kiinteiden muinaisjäänneksien, Uukuniemen Kasinlahden ja Kannaksen kohdille putkilinjalle kaivettiin koepistoja. Papinniemen kohdalla pyrittiin kartoittamaan alueelta tunnettujen ja vielä tuntemattomien peltoraunioiden sijaintia. Havaitut kohteet mitattiin gps-paikantimella. Papinniemeen vievän tien pohjoispään osalta maasto tarkastettiin kiinteiden, maanpinnalle erottuvien rakenteiden osalta, minkä lisäksi putkilinjalle kaivettiin joitain koepistoja.

### Uukuniemi Kasinlahti

Papinniemeen vievän tien lounaispuolelle kaivettiin neljä koepistoa koivua kasvavalle entiselle pelto-alueelle. Koepistot olivat halkaisijaltaan noin 35 cm, ja ne sijoitettiin vesijohtolinjalle. Kaikissa koepistoissa havaittiin osittain sekoittunut noin 25 cm vahvuinen peltomultakerros, jonka alta paljastui vaaleanruskea hieta. Koepistosta kaksi havaittiin pala punasavikeramiikka, muut pistoista olivat löydöttömiä. Kuopista ei myöskään havaittu merkkejä peltokerroksen alla säilyneistä kiinteistä rakenteista. Vesijohtolinjan kohdalla ojankaivuu sekä sähkölinjan ja tien teko ovat sekoittaneet kerroksia ja tuhonneet mahdollisesti paikalla sijainnutta muinaisjäännettä. Alueelta kartoitettiin kaksi kiviaitaa ja yhteensä viisi raivausröykkiötä tai uunin pohjaa. Havaitut kiinteät rakenteet sijaitsevat tien pohjoispuolelta kiviaitaa lukuun ottamatta tien eteläpuolella, 15-100 m etäisyydellä tulevasta vesijohtolinjasta.



Pohjakartta (c) Maanmittauslaitos 2008 aineiston kopiointi ilman maanmittauslaitoksen lupaa kielletty

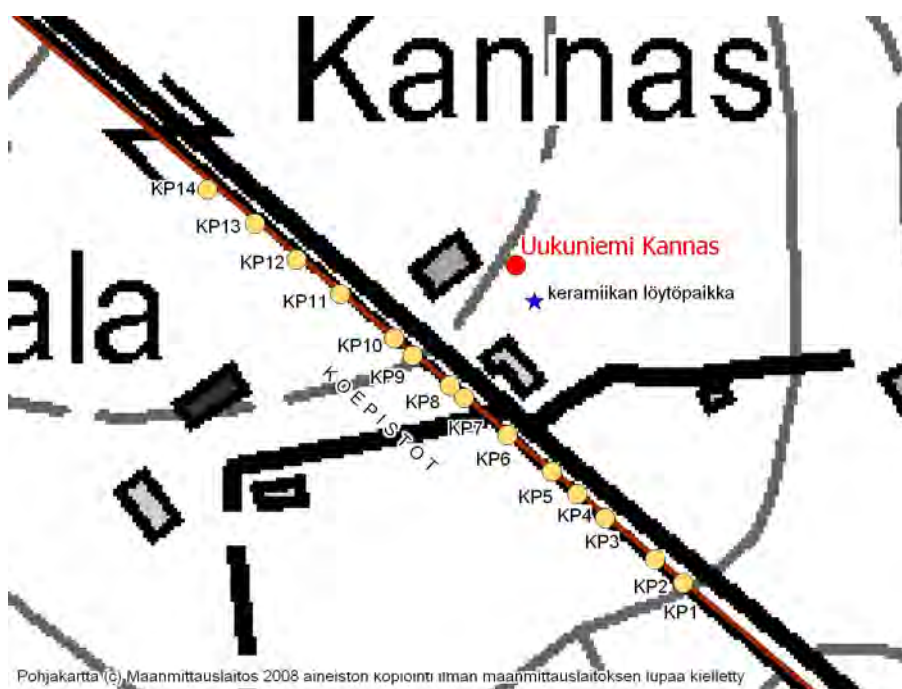
Kiviaitojen, raivausröykkiöiden/ uunin pohjien ja koepistojen sijainnit Uukuniemen Kasinlahdessa. Mk 1:2000.



### ***Uukuniemi Kannas***

Kannaksen tonttimaan kohdalle kaivettiin Papinniemen vievän tien kaakkoispuolelle yhteensä 14 koepistoa. Koepistot sijoitettiin vesijohtolinjalle. Myös Kannaksen kohdalla sähkölinjan ja tien teko ovat vahingoittaneet paikalla sijainneita arkeologisesti mielenkiintoisia kerroksia.

Kaikissa kuopissa havaittiin noin 25-35 cm paksu peltomultakerros, jonka alta paljastui puhdas vaaleanruskea hietta. Koepistot olivat vähälöytöisiä, eikä peltokerroksen alta havaittu merkkejä kiinteistä rakenteista. Sekoittuneessa peltomultakerroksessa havaittiin kappale litteää rautavarrasta (KP5), pieni pala karjalaista keramiikkaa KM 2009006:1 ja rautakuonaa (KP7), pala punasavikeramiikkaa (KP9), kuonaa (KP10) sekä pala palanutta savea (KP14). Aiempien tutkimusten ja löytöjen perusteella asuinpaikan ydinalue sijaitsee Papinniemen vievän tien koillispuolella lähempänä Kannaksen tilan nykyistä rakennuskantaa.

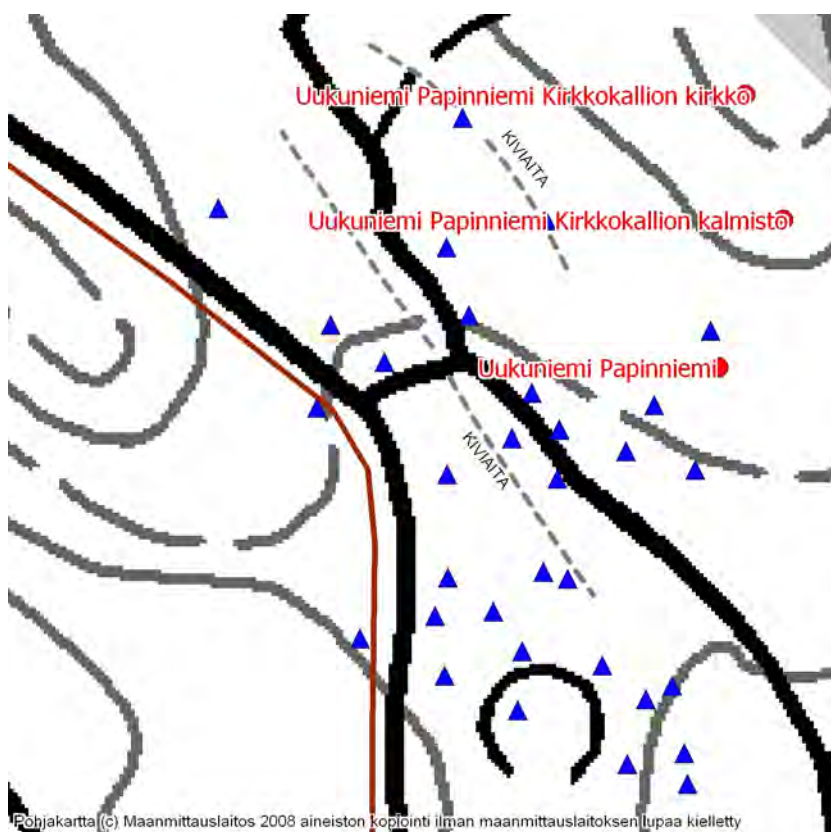


*Keramiikan KM 2009006:2-4 löytöpaikka ja koepistojen sijainnit Uukuniemen Kannaksessa. Mk 1:2000.*

Vuoden 2008 tarkkuusinventoinnissa saatiin myös talteen Olavi Ahokaan Kannaksen talon pihatöiden yhteydessä vuonna 2008 löytämiä karjalaisen keramiikan paloja KM 2009006:2-4.

### ***Uukuniemi Papinniemi***

Vesijohtolinjaus sivuaa Papinniemen autiokylän muinaisjäännösalueetta. Papinniemen vievän tien molemmin puolin on havaittavissa useita peltoraunioita, jotka Ville Laakson mukaan ajoittuvat 1400-1700-luvuille ja liittyvät kiinteästi Papinniemen muinaisjäännösalueeseen. Raunioista osa sijaitsee vain 5-10 metrin etäisyydellä tiestä, ja ne tulisi ottaa huomioon vesijohtolinjaa rakennettaessa. Tien länsipuolella kasvaa nuorta koivikkoa, ja osa raunioista on pahoin aluskasvillisuuden peittämiä. Alue sijaitsee noin 100-150 m päässä Papinniemen kirkon paikasta ja kalmistosta ja on ollut aikanaan viljelyskäytössä. Suurempaa vaaraa Papinniemen muinaisjäännökselle aiheutuu, mikäli niemen itärannalla sijaitsevat kesäasunnot aiotaan liittää nyt rakennettavan kunnallistekniikan piiriin.



Peltoraunioiden sijainti suhteessa vesijohtolinjaan Uukuniemen Papinniemessä. Kartta perustuu vuonna 2008 tehtyihin gps-mittauksiin ja Turun yliopiston arkeologien tekemään yleiskartoitukseen. Mk 1:2000.

Vuoden 2008 tarkkuusinventoinnissa saatiin myös talteen Olavi Ahokaan metallinilmaisimella Papinniemestä löytämiä löytöjä (KM 2009005:1-7). Näiden joukossa on todennäköisesti 1500-luvulle ajoittuva ihmisfiguurialiheinen kuvasormus KM 2009005:1 (vrt. Sarvas 1973:41-55), jolle tunnetaan vastineita ainakin Kurkijoelta, Hiitolasta ja Perniöstä. Kilven kuvassa henkilö seisoo kädet levitettyinä. Oikeassa kädessä hänellä on kaareva esine, sirppi tai sapeli ja vasemmassa suora, sauva tai keihäs. Soikeaa kilpeä reunustavat molemmiin puolin kulmaviivakoristeet. Uukuniemeltä tunnetaan myös saamaan kuvasormusten ryhmään kuuluva niin sanottu leijonasormus KM 278 (Sarvas 1973:47). Läheltä sormuksen löytöpaikkaa löytyi myös kasviornamentiikalla koristeltu pronssinen hela KM 2009005:1, raudasta valmistettu vaatehakasen vastinkappale eli raksi KM2009005:3, rautainen hihnansolki KM2009005:4 sekä kaksi ongenkoukkuja KM 2009005:5-6. Kaikki edellä mainitut on löydetty Papinniemen ja Kannaksen väliseltä alueelta noin kohdasta p: 6857040, i: 3657960 z= 90 m mpy. Lisäksi niin ikään metallinilmaisimella on löydetty rautainen neula KM 2009005:7, kohdasta p: 6858170, i: 3656890 z= 90 m mpy.

### ***Papinniemen pohjoispään inventointi***

Vuoden 2008 tarkkuusinventoinnin yhteydessä tarkastettiin myös Papinniemen vesijohtolinjan pohjoispäätä, josta ei aiemmin tunnettu kiinteitä muinaisjäännöksiä. Linjauksen varrelle kaivettiin potentiaalisin kohtiin koepistoja, joissa ei kuitenkaan havaittu löytöjä, rakenteita tai kulttuurikerroksia. Myöskään maan pinnalle erottuvia kiinteitä rakenteita ei löydetty.

Vuoden 2008 tutkimuksissa Papinniemen pohjoisosasta ei löydetty ennestään tuntemattomia muinaisjäännöksiä.

## Lähteet

### *Arkistolähteet*

- Bilund, A. 1995:** Parikkalan muinaisjäännösinventointi 1994–1995. Inventointikertomus Museoviraston rakennushistorian osaston arkistossa.
- Bilund, A. 1996:** Uukuniemen muinaisjäännösinventointi 1996. Inventointikertomus Museoviraston rakennushistorian osaston arkistossa.
- Bilund, A. 2004:** Uukuniemen kirkonkylän historiallisen ajan asutuksen arkeologinen inventointi 2003–2004. Inventointikertomus Museoviraston rakennushistorian osaston arkistossa.
- Hiekkanen, M 1993:** Uukuniemen Papinniemen Kirkkokallion alueen kirkolliset ja asutusjäännökset. Kertomus virkamatkasta 14.10.1993 Museoviraston rakennushistorian osaston arkistossa.
- Laakso, V. 2001:** Uukuniemen, Saaren, Parikkalan ja Rautjärven kyläkalmistojen arkeologinen inventointi 2001. Inventointikertomus Museoviraston rakennushistorian osaston arkistossa.
- Laakso, V. 2003:** Kalmistoja, kirkonpaikkoja ja karjalaista keramiikkaa. Uukuniemen Papinniemi ja muita ortodoksisen kulttuuripiirin arkeologisia kohteita Suomessa. Lisensiaatintutkimus Turun yliopiston Kulttuurien tutkimuksen laitoksen arkeologian oppiaineen arkistossa.

### *Painetut lähteet ja kirjallisuus*

- Alenius, T & Laakso, V. 2006:** Palaeoecology and Archaeology of the Village of Uukuniemi, Eastern Finland. *Acta Borealia* Vol. 23 No. 2:145–165.
- Hirvonen, S. 1936:** *Katsaus Uukuniemen seurakunnan vaiheisiin*. Sortavala.
- Juvonen, J. 1996:** *Parikkalan historia*. Jyväskylä.
- Killinen, K. 1889:** Muinaisjäännöksiä ja -muistoja Sortavalan kihlakunnassa. *Luetteloja Suomen muinaisjäännöksistä* XVI. Helsinki.
- Sarvas, P. 1973:** Kuvasormusryhmä 1500-luvun lopulta. *Suomen museo* 1973. 41-61.
- Vilksa, M. 1969:** *Parikkalan historia* I-II. Lappeenranta.

### *Internetlähteet*

- Wikipedia, vapaa tietosanakirja 18.8.2008  
><http://fi.wikipedia.org/wiki/Uukuniemi><
- Ville Laakson kotisivut 18.8.2008  
><http://users.utu.fi/vilaakso/Uukunie.htm><  
><http://users.utu.fi/vilaakso/Uuengl.htm><  
><http://users.utu.fi/vilaakso/ortkalm.htm><

2009

KM 2009005 PARIKKALA UUKUNIEMI PAPINNIEMI KM 2009005

## Liitteet

### *Löydöt*

*Historiallisen ajan asuinpaikkalöytöjä, jotka Olavi Ahokas on löytänyt metallinilmaisimella vuonna 2008 Uukuniemen Papinniemestä (891010003), ja jotka FM Esa Mikkola toimitti Kansallismuseon kokoelmiin syksyn 2008 Kesälahti-Uukuniemi - vesijohtolinjan tarkkuusinventoinnin yhteydessä. Ks. E. Mikkolan ja J. Enqvistin inventointikertomus Museoviraston rakennushistorian osaston arkistossa.*

*Diar. 13.1.2009*

*Luett. R. Mönkkönen 2009.*

### 1. Kuvasormus, 1 kpl

2,8 g

Pronssia. Soikeakilpinen sormus, jonka kilvessä on kädet levällään seisova ihmisfiguuri. Henkilön oikeassa kädessä on kaareva esine ja vasemmalla puolella suora esine, keihäs tai sauva. Kilpeä reunustavat kehän ulkopinnalle kaiverretut kulmaviivakoristeet. Kehän halkaisija 21 mm, leveys 4 mm, kilpi 10x11 mm.

Löytöpaikan arvioidut koordinaatit:

p: 6857040, i: 3657960 z= 90 m mpy

### 2. Koristehela 1 kpl

1,1 g

Ohutta pronssipeltiä, koristeena kasviornamentiikkaa.

Mitat 42x12x1 mm.

Löytöpaikan arvioidut koordinaatit:

p: 6857040, i: 3657960 z= 90 m mpy

### 3. Raksi 1 kpl

3,4 g

Rautaa. Vaatehakasen vastakappale eli raksi.

Mitat 27x22x3 mm.

Löytöpaikan arvioidut koordinaatit:

p: 6857040, i: 3657960 z= 90 m mpy

2009

**KM 2009005 PARIKKALA UUKUNIEMI PAPINNIEMI KM 2009005**

4. Hihnansolki 1 kpl 3,2g  
Rautaa. Mitat 41x15x2 mm.  
Löytöpaikan arvioidut koordinaatit:  
p: 6857040, i: 3657960 z= 90 m mpy
5. Ongenkoukku,1 kpl 0,5 g  
Rautaa. Päässä kiinnityslenkki. Mitat 39x12x2 mm.  
Löytöpaikan arvioidut koordinaatit:  
p: 6857040, i: 3657960 z= 90 m mpy
6. Ongenkoukku 1 kpl 1,2 g  
Rautaa. Mitat 45x15x2 mm.  
Löytöpaikan arvioidut koordinaatit:  
p: 6857040, i: 3657960 z= 90 m mpy
7. Neula, 1 kpl 0,6 g  
Rautaa. Mitat 49x2 mm.  
Löytöpaikan arvioidut koordinaatit:  
p: 6858170, i: 3656890 z= 90 m mpy

*Peruskartta 4124 12*

2009

KM 2009006

PARIKKALA UUKUNIEMI KANNAS

KM 2009006

*Historiallisen ajan asuinpaikkalöytöjä Uukuniemen Kannaksesta (1000010107). KM 2009006:1 on löytynyt koekuopituksessa. 2-4 ovat löytöjä, jotka Olavi Ahokas on löytänyt Kannaksen tilan pihasta vuonna 2008, ja jotka FM Esa Mikkola toimitti Kansallismuseon kokoelmiin syksyn 2008 Kesälahti-Uukuniemi -vesijohtolinjan tarkkuusinventoinnin yhteydessä. Ks. E. Mikkolan ja J. Enqvistin inventointikertomus Museoviraston rakennushistorian osaston arkistossa.*

*Diar. 13.1.2009*

*Luett. R. Mönkkönen 2009.*

1. Saviastian kylkipala 1 kpl

0,9 g

Säilyneellä pinnalla karstaa ja pintakäsittelyn jälkiä, pinta punaruskea, massa harmaa, sekoitteena kivimurskaa.

Koepisto 7 :

p: 6857726, i: 3657139 z= 87 m mpy

2. Saviastian reunapala, 1 kpl

4,8 g

Astian reuna profiloitu, reunanpäällys tasainen, hiukan kovera, ulkoreunakulma pyöristetty, massa harmaa, astian sisäpinta tumma, sekoitteena kivimurskaa.

Löytöpaikan arvioidut koordinaatit:

p: 6857753, i: 3657158 z= 87,5 m mpy

3. Saviastian kylkipala, 1 kpl

4,5 g

Profiloidusta astiasta, mahdollisesti astian olkakulman kohdalta, massa harmaa, sekoitteena chamotte.

Löytöpaikan arvioidut koordinaatit:

p: 6857753, i: 3657158 z= 87,5 m mpy

2009

KM 2009006      PARIKKALA UUKUNIEMI KANNAS      KM 2009006

4. Saviastian kylkipala, 2 kpl

6,7 g

Massa punaruskea/harmaa, toisen palan pinnat tummuneet.  
sekoitteena kivimurskaa.

Löytöpaikan arvioidut koordinaatit:

p: 6857753, i: 3657158 z= 87,5 m mpy

*Peruskartta 4124 12*

KM 2009007 PARIKKALA UUKUNIEMI PAJAMÄKI KM 2009007

*Historiallisen ajan irtolöytö, jonka Olavi Ahokas on löytänyt metallinilmaisimella Pyhämäen lounaispuolelta, Pajamäki -nimisen tilan rakennusten pohjoispuoliselta pellolta, toukokuussa vuonna 2008, ja jonka FM Esa Mikkola toimitti Kansallismuseon kokoelmiin syksyn 2008 Kesälahti-Uukuniemi -vesijohtolinjan tarkkuusinventoinnin yhteydessä. Ks. E. Mikkolan ja J. Enqvistin inventointikertomus Museoviraston rakennushistorian osaston arkistossa.*

*Diar. 13.1.2009*

*Luett. R. Mönkkönen 2009.*

1. Vyönsolki 1 kpl

7,0 g

Pronssia. Suorakaiteen muotoinen, sivulla jolla neula koskee kehää paksunnos ja neljä vierekkäistä kaiverrettua viivakoristetta.

Pajamäen arvioidut koordinaatit

p: 6856786, i: 3657558 z= 101 m mpy

*Peruskartta 4124 1*



**Digitaalikuvaluettelo**

MV/RHOA: 125855:

Nro.	Kohde	Suunta	Pvm
1	Uukuniemi Uitunlahti, koekuoppien linja.	NW-SE	13.5.2008
2-3	Uukuniemi Uitunlahti, aikaisempien löytöjen keskittymä pellon keskellä, etualalla v. 2008 koekuopat. Panoraama	W-E	13.5.2008
4	Uukuniemi Uitunlahti, koekuoppa 1: puhdas pohjahiekka näkyvissä peltomultakerroksen alla.	-	13.5.2008
5	Uukuniemi Uitunlahti, koekuoppa 2: peltomultakerroksen alla oleva nokinen ja palanut(?) siltti.	-	13.5.2008
6	Uukuniemi Uitunlahti, koekuoppa 2: kairaus peltomultakerroksen alta – vanha podsol-maannos.	-	13.5.2008
7-8	Uukuniemi Uitunlahti, koeojan kaivuu kaivinkoneella.	NW-SE	14.5.2008
9-10	Uukuniemi Vanha-Pappila, yleiskuva. Panoraama.	SW-NE	14.5.2008
11	Uukuniemi Vanha-Pappila, koeojan 1 kaivuu alkamassa.	NW-SE	14.5.2008
12	Uukuniemi Kirkkosilta, vanha sillan paikka.	N-S	14.5.2008
13-14	Uukuniemi Ertonlahti, yleiskuva. Panoraama.	SE-NW	14.5.2008
15	Uukuniemi Vanha-Pappila, koeojan 1 N-päätyprofiili.	S-N	15.5.2008
16	Uukuniemi Vanha-Pappila, koeojan 1 S-päätyprofiili.	N-S	15.5.2008
17	Uukuniemi Vanha-Pappila, harrastaja-arkeologi Olavi Ahokas tutkii metallinilmäsimellä koeojasta 1 poistettua maata.	S-N	15.5.2008
18	Uukuniemi Vanha-Pappila, kaivaja Elina Enqvist koeojassa 2.	NE-SW	15.5.2008
19	Uukuniemi Uitunlahti, koeojan W-päätyprofiili.	E-W	15.5.2008
20	Uukuniemi Uitunlahti, koeojan E-päätyprofiili.	W-E	15.5.2008
21	Uukuniemi Uitunlahti, koeoja kaivettuna.	SE-NW	15.5.2008
22	Uukuniemi Ertonlahti, perunapello.	E-W	15.5.2008
23-25	Näkymä Kirkkolammelle, kuvan oikeassa reunassa Ertonlahti. Panoraama.	SE-NW	15.5.2008
26-27	Uukuniemi Kärjämäki, yleiskuva. Panoraama	W-E	15.5.2008
28	Uukuniemi Lintunen, yleiskuva.	NW-SE	15.5.2008
29-31	Uukuniemi Luoso, yleiskuva. Panoraama	W-E	15.5.2008
32	Uukuniemi Vuojolaisen nurmi, yleiskuva.	NW-SE	15.5.2008
33	Uukuniemi Kasinlahti, yleiskuva.	E-W	4.9.2008
34	Uukuniemi Kasinlahti, yksityiskohtakuva uunista/röykkiöstä.	NW-SE	4.9.2008
35	Uukuniemi Kannas, yleiskuva.	NW-SE	3.9.2008
36-37	Uukuniemi Papinniemi, panoraama.	S-N	4.9.2008
38	Uukuniemi Papinniemi, yksityiskohtakuva röykkiöstä.	SE-NW	3.9.2008

Kuvaaja, 1-32 Johanna Enqvist, 33-38 Riku Mönkkönen MV/RHO.