



Juvan Kontusen yleiskaava-alueen inventointi 21.-30.10.2008
Katja Vuoristo



MUSEOVIRASTO

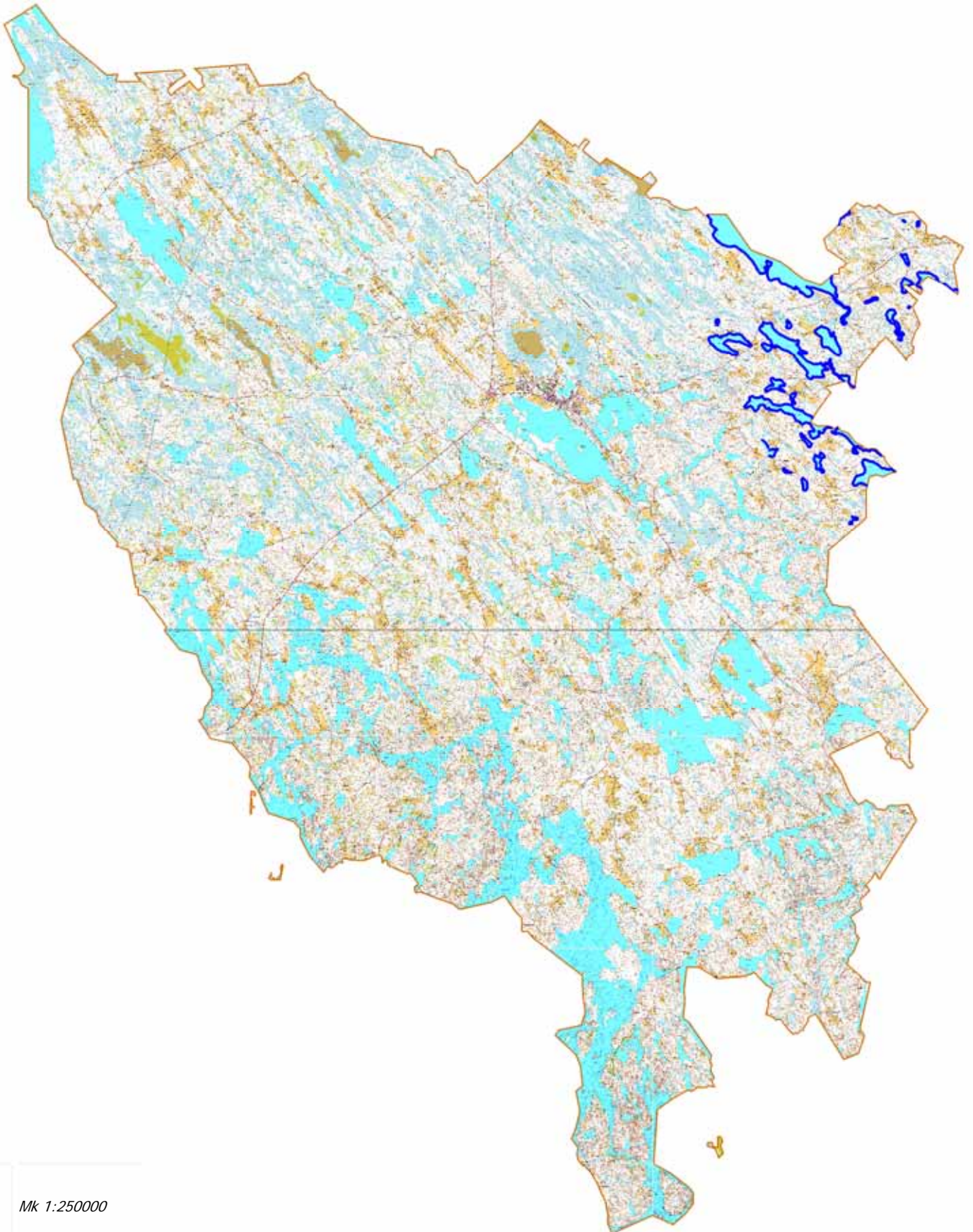
Arkeologian osasto

Sisällys

Karttaote inventoidusta alueesta.....	2
Kohteiden sijainti Kontusen yleiskaava-alueella.....	3
1. Johdanto.....	4
2. Alueen tutkimushistoria.....	5
3. Inventoidun alueen sijainti ja topografia.....	5
4. Luettelo inventoidulla alueella sijaitsevista kohteista.....	7
5. Yhteenveto.....	7
6. Muinaisjäänöskohteet.....	9
6.1. Entuudestaan tunnetut kohteet.....	9
Rapionniemi A.....	9
Rapionniemi B.....	10
Rapionniemi C.....	11
Hepolahti.....	13
Rasakanniemi A.....	15
Rasakanniemi B.....	16
Hietaniemi.....	18
Palosjärvi.....	20
Hiidenlampi A.....	21
Hiidenlampi B.....	22
Romukangas.....	24
Kummunpuro.....	24
6.2. Entuudestaan tuntemattomat kohteet.....	27
Melasenkoski.....	27
Rapionniemi D.....	29
Jokkuen kanava.....	30
Jokkuenkangas.....	31
Käärmeniemi.....	32
Laamalanlahti.....	34
Digitaalikuvaluettelo.....	36
Mustavalkokuvaluettelo.....	36

Karttaote inventoidusta alueesta

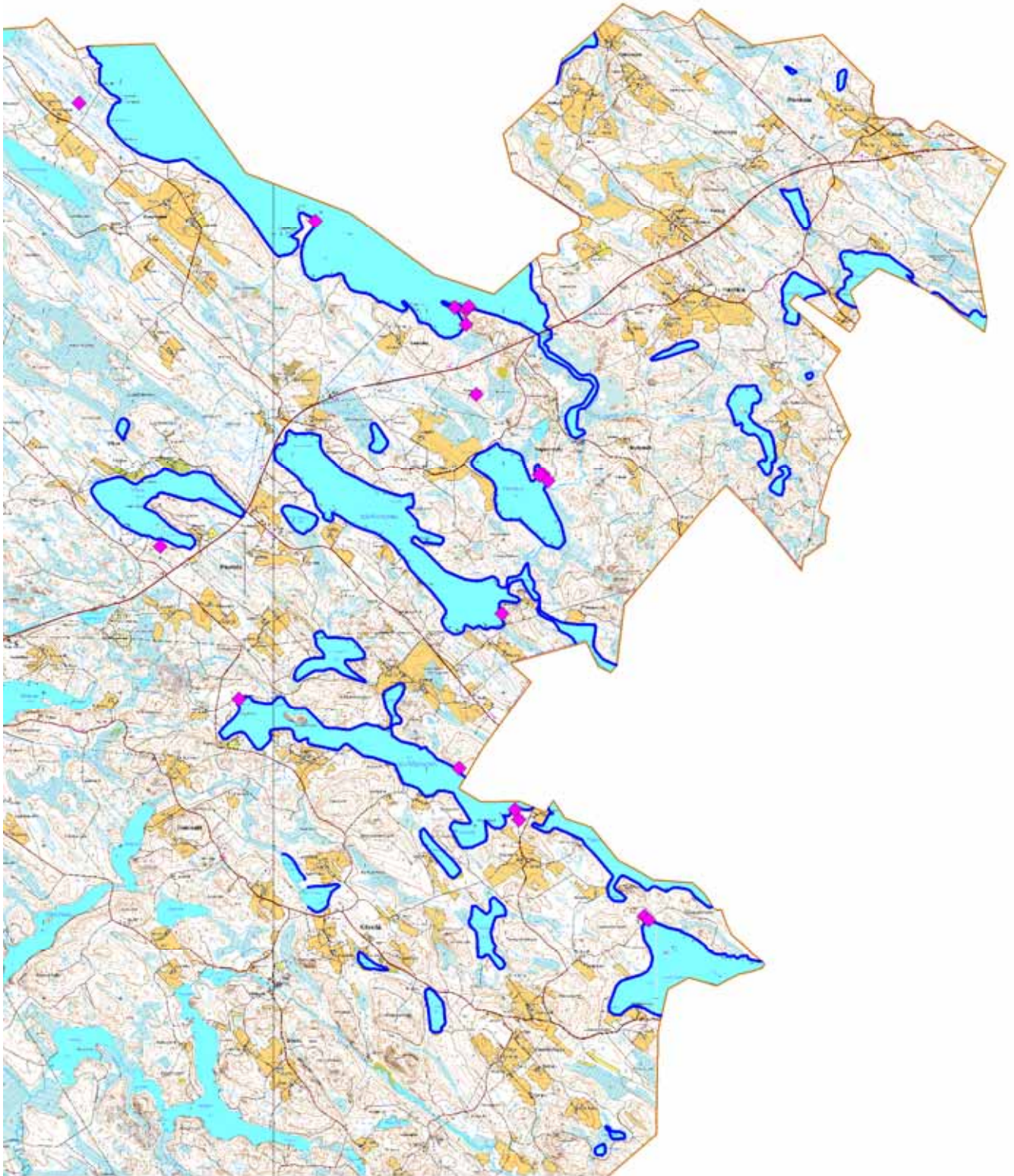
Kontusen yleiskaava-alueen inventoidut rannat on rajattu sinisellä.



Mk 1:250000

Kohteiden sijainti Kontusen yleiskaava-alueella

Muinaisjäännökset on merkitty vaaleanpunaisella ja inventoidut rannat sinisellä.



Mk 1:75000

1. Johdanto

Museoviraston arkeologian osasto suoritti 1,5 viikon pituisen arkeologisen inventoinnin Juvan Kontusen yleiskaava-alueella, koska oli mahdollista, että suunnitelluilla tonttialueilla olisi entuudestaan tuntemattomia kiinteitä muinaisjäännöksiä. Inventointi tehtiin 21.–30.10.2008 ja inventoinnin toteutuksesta esi-, kenttä- ja jälkitöineen vastasi Museoviraston tutkija FM Katja Vuoristo. Tutkimuksen kokonaiskustannukset olivat 6800 euroa ja niistä vastasi muinaismuistolain 13 §:n mukaan Juvan kunta.

Kontusen kaava-alueelta tunnettiin entuudestaan 12 kiinteää muinaisjäännöstä. Näistä kahdeksan on kivistä asuinpaikkoja, kolme historiallisen ajan raudanvalmistuspaikkoja ja yksi pyyntikuoppa-alue. Inventoinnissa löydettiin yhteensä viisi ennestään tuntematonta muinaisjäännöstä. Kohteista yksi on kivistä asuinpaikka, joka edellyttää paikalle suunnitellun tontin siirtämistä. Kolme kohteista on historiallisen ajan hiilimiiluja ja yksi kohde on tervahauta. Näistä yksi hiilimiilu sijaitsee suunnitellulla tonttipaikalla ja sen säilyminen tulisikin ottaa rakennettaessa huomioon. Muut löydettyt muinaisjäännökset sijaitsevat tonttialueiden ulkopuolella. Edellä mainittujen muinaisjäännösten lisäksi kaava-alueelta on löytynyt yksi mahdollinen raudanvalmistuspaikka Viljuksen rannalla sijaitsevan omakotitontin kulmasta. Tästä ei ollut tietoa ennen inventointia eikä sitä havaittu maastotarkastuksen yhteydessä, joten kohde tulisi tarkastaa ennen rakennustöiden aloittamista.

Inventoinnissa käytiin läpi yleiskaava-alueelle merkityt uudet vapaa-ajan tontit sekä omakotitontit. Muutama tonttipaikka jäi tarkastamatta vaikeiden kulkuyhteyksien vuoksi. Näistä kolme sijaitsi Palosjärven rannalla Raipionmyllyn lähellä ja kaksi Syvärin kaakkoisrannalla, jonne johtanut tie oli muuttunut savivelliksi sateisen syksyn vuoksi. Maastotarkastuksen yhteydessä tonttialueille tehtiin tarvittaessa koekuoppia. Havaittujen kohteiden sijaintitiedot mitattiin gps-paikantimella ja lisäksi muinaisjäännökset valokuvattiin. Uusien muinaisjäännösten etsimisen lisäksi kaava-alueelta tarkastettiin ennestään tunnettuja kohteita. Ainoastaan Palosjärven rannalla sijaitsevat kohteet jäivät tarkastamatta edellä mainittujen huonojen kulkuyhteyksien vuoksi.

Helsingissä 3.3.2009

Katja Vuoristo, FM

2. Alueen tutkimushistoria

Juvan kunnan alueella on tehty ensimmäinen inventointi vuonna 1938, jolloin Esko Sarasmo tarkasti Juvan ja Mikkelin muinaisjäännöksiä. Vuonna 1972 Mikko Perkko on käynyt läpi joitakin Juvan muinaisjäännöksiä, mutta varsinainen koko kunnan kattava perusinventointi on tehty vasta vuosina 1984–1985, jolloin Helena Taskinen inventoi alueen esihistoriallisia kohteita. Lisäksi kunnassa on tehty vuosina 1991 ja 1994 inventointeja Juvan seurakunnan 550-vuotisjuhlakirjan artikkelia varten sekä 5-tien uuden tielinjauksen vuoksi. Savonlinnan maakuntamuseon, Helsingin yliopiston ja Museoviraston tutkijat ovat tehneet myös muutamia pienempiä inventointeja sekä tarkastuksia alueelle. Juvan Kontusen yleiskaava-alueen inventoinnin lisäksi vuonna 2008 kunnassa inventointiin Loukiomyllyn kaava-aluetta ja lisäksi samalla etsittiin koko kunnan alueelta rautakautisia muinaisjäännöksiä. Inventoinnin suorittivat Esa Mikkola sekä Riku Mönkkönen. Esihistoriallisten kohteiden inventointien lisäksi Juvalta on etsitty myös nuorempia muinaisjäännöksiä. Anna-Maria Kauppinen on inventoinut vuonna 1982 Juvan historiallisen ajan puolustusvarustuksia ja Martti Koponen on käynyt läpi koko Etelä-Savon puolustusvarustuksia vuonna 1992.

Inventointien lisäksi Juvalla on tehty muutamia arkeologisia kaivauksia. Varhaisin kaivaus on tehty vuonna 1914, jolloin A.M. Tallgren teki koekaivauksen Suurniemien Ronkalassa. Matti Huurre on kaivanut vuosina 1972–1973 Remojärven Kappelinpellolla ja Juha Ruohonen on kaivanut samalla paikalla vuosina 2007–2008. Tutkimukset jatkuvat vuonna 2009. Kaivauksia on tehty myös muutamissa muissa paikoissa, kuten vuonna 1998 Hitjuksenjärvellä, jolloin Simo Vanhatalo johti kaivauksia. Hans-Peter Schulz on kaivanut vuonna 2002 Päiväranta S-nimistä moniperiodista asuinpaikkaa. Lisäksi Juvalla on tehty 1990-luvulla muutamia suppeampia tutkimuksia.

3. Inventoidun alueen sijainti ja topografia

Juva sijaitsee kutakuinkin Mikkelin keskustan ja Savonlinnan välissä. Kunta rajautuu pohjoisessa Pieksämäkeen ja Joroiseen ja koillisessa Rantasalmeen. Idässä Juvan naapurikuntana on Sulkava ja etelässä Puumala ja lännessä sitä rajaa Mikkeli. Juva kuuluu luonnonmaantieteellisesti Järvi-Suomeen ja pohjoiseen havumetsävyöhykkeeseen. Kunnan pohjoisosassa järviä on vähemmän, mutta muualla vesistöjä on runsaasti. Järvet ovat erikokoisia ja monet ovat rantaviivaltaan melko sokkeloisia. Järvet ovat pääasiassa luode-kaakkosuuntaisia, koska jääkauden jälkeen maankuori kallistui kaakkoon ja vesistöt etsivät uusia laskuväyliä. Juvan järvet kuuluvat pääosin Vuoksen vesistöön ja suurin osa niistä purkautuu muiden jokien, lampien ja järvien kautta lopulta Saimaaseen. Muinais-Saimaan maksimivedenkorkeus (n. 4000 eKr.) on kunnan eteläosissa ollut noin 86 m mpy ja luoteisosissa noin 89 m mpy. Suurin osa kunnasta on kuitenkin supra-akvaattista aluetta eli vedenpinnan yläpuolelle jäänyttä tai yläpuolella syntynyttä aluetta.

Juvan kaakkoisosa on mäkistä, kallioiden ja vesistöjen rikkomaa aluetta, kun taas luoteisosassa maasto muodostuu laajoista suoalueista ja niitä halkovista moreeniharjanteista. Juva onkin maaperältään pääasiassa moreenia. Alueella on kolme merkittävää luode-kaakkosuuntaista pitkittäisharjua, joista koillisin kulkee Tuusjärven lounaispuolelta. Toinen harju kulkee kunnan halki Vuorenmaan tienoilta kääntyen siellä

eteläkaakkoon kohti Hieta- ja Pyhäjärveä ja kolmas kulkee kunnan lounaisosassa Liuku- ja Rautjärven kautta Luonterin Pihlajasaloon. (Poppius 1957:10–11.)

Juvan Kontusen yleiskaava-alue sijaitsee Juvan kirkonkylän koillis-, itä ja kaakkoispuolella. Alueelle on kaavoitettu loma-asunto- sekä omakotitontteja järvien ja lampien rannoille. Kaava-alue koskee Tuusjärven luoteisrantaa ja sen luoteispuolella sijaitsevia pienempiä lampia sekä Palosjärven, Iso- ja Pieni-Kontusen ja Viljuksen rantoja. Lisäksi kaavoitettuun alueeseen kuuluu Iso- ja Pikku-Mäntysen ympäristö sekä Hattulainen ja edellä mainittujen luoteispuolella sijaitsevat pienemmät lammet. Myös Juvan koilliskärjen pienemmät lammet, kuten mm. Syväri, Laihalampi ja Korppinen, kuuluvat kaava-alueeseen. Osa alueen tonteista on jo jatkuvassa asuinkäytössä tai vapaa-ajan asuntoina, mm. Viljuksen rannat ovat jo melko tiheään rakennettuja, eikä alueelle ole suunnitteilla kuin muutama uusi tontti. Myös Iso-Mäntysen ympäristö on muita rantoja rakennetumpaa. Kaavoitettujen tonttipaikkojen ympäristö vaihtelee; osa tonteista sijaitsee hieman suomalaisilla, melko alavilla alueilla, kun taas osa sijaitsee hiekkakankaalla ja osa kivikkoisemmassa maastossa. Osaan tonttipaikoista vie vanha metsätie tai viereisen, rakennetun tontin tie, mutta osaan on melko hankala päästä.

4. Luettelo inventoidulla alueella sijaitsevista kohteista

Kohdenro	Kohde	Muinaisjäännös- tyyppi ja ajoitus	Peruskartta	pkoo	ikoo	z m mpy
1000000361	Rapionniemi A	asuinpaikat, kivikautinen	323305 Tuusmäki	6871040	3557360	90,00
1000000362	Rapionniemi B	asuinpaikat, kivikautinen	323305 Tuusmäki	6871040	3557540	90,00
1000000363	Rapionniemi C	työ- ja valmistuspaikat, historiallinen	323305 Tuusmäki	6870820	3557510	90,00
178010146	Hepolahti	asuinpaikat, kivikautinen	323304 Paatela	6865920	3554540	87,00– 89,00
1000000368	Rasakanniemi A	asuinpaikat, kivikautinen	323304 Paatela	6863040	3559880	86,00
1000000369	Rasakanniemi B	työ- ja valmistuspaikat, kivikautinen	323304 Paatela	6863080	3559840	86,00– 93,00
1000000360	Hietaniemi	asuinpaikat, kivikautinen	323305 Tuusmäki	6872170	3555540	89,00– 93,00
1000000364	Palosjärvi	asuinpaikat, kivikautinen	323304 Paatela	6868770	3558580	89,00– 95,00
1000000365	Hiidenlampi A	asuinpaikat, kivikautinen	323304 Paatela	6868860	3558510	94,00– 96,00
1000000366	Hiidenlampi B	asuinpaikat, kivikautinen	323304 Paatela	6868850	3558470	87,00– 88,00
178010017	Romukangas	työ- ja valmistuspaikat, historiallinen	323304 Paatela	6869900	3557640	98,00
178010018	Kummunpuro	työ- ja valmistuspaikat, historiallinen	323305 Tuusmäki	6873720	3552450	90,00
1000013563	Melasekoski	asuinpaikat, kivikautinen	323304 Paatela	6867036	3557981	87,50– 90,00
1000013565	Rapionniemi D	työ- ja valmistuspaikat, historiallinen	323305 Tuusmäki	6871017	3557517	95,00
1000013567	Jokkuen kanava	työ- ja valmistuspaikat, historiallinen	323304 Paatela	6864471	3558148	85,00
1000013570	Jokkuenkangas	työ- ja valmistuspaikat, historiallinen	323304 Paatela	6864337	3558199	87,50
1000013573	Käärmeniemi	työ- ja valmistuspaikat, historiallinen	323304 Paatela	6865012	3557416	85,00
1000013577	Laamalanlahti	työ- ja valmistuspaikat, ajoittamaton	323304 Paatela	6867914	3553511	100,00

5. Yhteenveto

Juvan Kontusen yleiskaava-alueella tehtiin syksyllä 2008 1,5 viikon pituinen muinaisjäännösinventointi, koska oli mahdollista, että suunnitelluilla tonttialueilla olisi entuudestaan tuntemattomia muinaisjäännöksiä ja muinaismuistolaki edellyttää, että kaavoituksen suunnittelija selvittää kaavasunnitelman vaikutukset kiinteisiin muinaisjäännöksiin.

Inventoinnissa käytiin läpi pääasiassa uusia tonttialueita ja niiden lähiympäristöä, mutta lisäksi tarkastettiin myös entuudestaan tunnettujen kohteiden kuntoa sekä laajuutta. Huonojen keli- ja kulkuyhteyksien vuoksi muutama tonttipaikka ja muinaisjäännöskohde jäivät tarkastamatta.

Yleiskaava-alueelta tunnettiin ennestään 12 kiinteää muinaisjäännettä, joista 11 oli jo huomioitu kaavassa. Inventoinnissa löydettiin yhteensä viisi uutta kohdetta. Näistä yksi ajoittuu kivikauteen ja neljä historialliseen aikaan. Entuudestaan tuntematon kivikautinen asuinpaikka sijaitsee vapaa-ajan tontiksi merkityllä alueella ja sen löytymisen johdosta tonttipaikkoja on muutettu kaavasuunnitelmassa siten, että muinaisjäännet jää tonttialueiden väliin. Myös yksi historialliseen aikaan ajoittuva hiilimiilu sijaitsee vapaa-ajan tontiksi merkityllä alueella, mutta se ei edellytä tontin siirtämistä. Alueen rakentamisessa tulisi kuitenkin ottaa huomioon kohteen säilyminen. Muut löydetyt muinaisjäännekset sijaitsevat tonttimaiden ulkopuolella maa- ja metsätalousvaltaisilla alueilla, joihin ei kohdistu rakentamispaineita. Kiinteiden muinaisjäännetten lisäksi yleiskaava-alueella on yksi mahdollinen muinaisjäännet, joka sijaitsee omakotitontin läheisyydessä. Tämä tulisi tarkastaa ennen rakentamisen aloittamista. Kohteesta saatiin tieto vasta inventoinnin päätyttyä.

6. Muinaisjäännöskohteet

6.1. Entuudestaan tunnetut kohteet

Rapionniemi A

1000000361

Laji: kiinteä muinaisjäännös
Ajoitus: kivikautinen
Muinaisj.tyyppi: asuinpaikat
Tyypin tarkenne: ei määritelty
Rauhoitusluokka: 2
Lukumäärä: 1
Koordinaatit: pkoo: 6871040, ikoo: 3557360, Z/m.mpy alin: 90,00
Koord.selite: keskikoordinaatit
Etäisyystieto: Juvan kirkosta n. 13,2 km itään
Peruskartta: 323305
Peruskartan nimi: Tuusmäki
Tutkimukset: 1994 Timo Sepänmaa ja Antti Bilund, inventointi

Vuoden 2008 inventointi

Aika: 23.10.2008

Mustavalkokuvat: F145727:1

Dikikuvat: DG608:1

Kuvaus: Kohde sijaitsee Tuusjärven kaakkoisrannalla Rapionniemen matalan kärkiosan kaakkoispäässä. Paikalle johtaa noin 10 metriä järvenpinnasta kohoavan harjun päällä kulkeva tie. Alueella on kivikautinen asuinpaikka voimakkaasti laskevan harjun alapuolelle jäävällä kapealla hiekkaisella mäntykankaalla, joka kohoaa järvenpinnasta vain 1–2 metriä. Asuinpaikan poikki johtaa Rapionniemen kärjessä sijaitsevalle kesämökille vievä tie.

Asuinpaikka on löytynyt vuoden 1994 inventoinnin yhteydessä, jolloin matalan kankaan pohjoisreunalta löydettiin rantatörmän päällä sijaitsevan kaatuneen puun juurakosta runsaasti kvartsi-iskoksia. Lisäksi hieman lännemmäksi tehdystä koekuopasta löydettiin kvartsi-iskosten ohella myös palanutta luuta. Muualle alueelle tehdyistä koekuopista ei löytöjä saatu talteen ja asuinpaikan todettiin rajoittuvan todennäköisesti korkean harjun luoteispuolelle matalan hiekkakankaan pohjoisrannalle.

Kohde tarkastettiin vuoden 2008 inventoinnissa. Alueen pohjoisrannalla sijaitsevan kaatuneen puun juurakossa havaittiin muutamia kvartsi-iskoksia, joita ei kuitenkaan kerätty talteen. Kyseessä saattaa olla sama puu, jonka kohdalta iskoksia on löytynyt myös aiemmin. Paikan etelärannalle tehtiin koekuoppa korkean harjun alapuolella sijaitsevalle tasaiselle alueelle ja koekuopasta tuli esiin huuhtoutuneen kerroksen alta punaiseksi palanutta hiekkaa, mutta mitään löytöjä ei kuopasta saatu talteen. Asuinpaikka näyttäisi kuitenkin sijoittuvan Rapionniemen kärkeen vievän tien molemmille puolille. Kyseessä on kuitenkin melko pienialainen muinaisjäännös.



Kohde sijaitsee Rapionniemessä sijaitsevien kahden kesämökkitontin välissä. Paikalle kaavoitettu uusi tonttialue jää reilusti muinaisjäännöksen kaakkoispuolelle. Muinaisjäännösalue on merkitty kaavasuunnitelmassa maa- ja metsätalousvaltaiseksi alueeksi, jolla on erityisiä ympäristöarvoja. Alueelle ei saa rakentaa eikä sieltä saa ottaa maa-aineksia. Kohde on huomioitu kaavassa SM-merkinnällä.

DG608:1. Rapionniemi A. Kivikautinen asuinpaikka sijaitsee hiekkakankaalla tien molemmilla puolilla. Kaakosta. Kuva Katja Vuoristo.

Rapionniemi B

100000362

Laji: kiinteä muinaisjäänös
Ajoitus: kivikautinen
Muinaisj.tyyppi: asuinpaikat
Tyypin tarkenne: ei määritelty
Rauhoitusluokka: 2
Lukumäärä: 1
Koordinaatit: pkoo: 6871040, ikoo: 3557540, Z/m.mpy alin: 90,00
Koord.selite: keskikoordinaatit
Etäisyystieto: Juvan kirkosta 13,4 km itään
Peruskartta: 323305
Peruskartan nimi: Tuusmäki
Tutkimukset: 1994 Timo Sepänmaa ja Antti Bilund, inventointi

Vuoden 2008 inventointi

Aika: 23.10.2008

Mustavalkokuvat: F145726:1

Dikikuvat: DG607:1

Kuvaus: Kohde sijaitsee Tuusjärven kaakkoisosassa Rapionniemen pohjoisrannalla pienellä niemekkeellä. Paikka sijaitsee Rapionniemeen vievän korkean hiekkaharjun koillispuolella tasaisella 1–2 m järvenpinnasta nousevalla rantatörmällä. Maaperältään hiekkaisella alueella kasvaa kuusta ja mäntyjä sekä sammalta ja varpuja.

Paikalta on löytynyt vuoden 1994 inventoinnissa kivikautinen asuinpaikka. Rantatörmän päälle tehdystä koekuopasta löytyi tuolloin kvartsi-iskoksia. Kohde tarkastettiin vuoden 2008 inventoinnissa ja paikan todettiin säilyneen ehjänä.

Muinaisjäänös on huomioitu yleiskaavassa SM-merkinnällä. Uusi kaavoitettu tonttialue sijaitsee korkean harjun lounaispuolella, eikä aiheuta siten vaaraa muinaisjäänöksen säilymiselle. Muinaisjäänösalue on merkitty kaavasuunnitelmassa maa- ja metsätalousvaltaiseksi alueeksi, jolla on erityisiä ympäristöarvoja. Alueelle ei saa rakentaa eikä sieltä saa ottaa maa-aineksia. Kohde on huomioitu kaavassa SM-merkinnällä.



DG607:1. Rapionniemi B. Asuinpaikka sijaitsee Rapionniemen pohjoisrannalla sijaitsevalla pienellä niemekkeellä. Kaakosta. Kuva Katja Vuoristo.

Rapionniemi C

1000000363

Laji: kiinteä muinaisjäänös
Ajoitus: historiallinen
Muinaisj.tyyppi: työ- ja valmistuspaikat
Tyypin tarkenne: raudanvalmistuspaikat
Rauhoitusluokka: 2
Lukumäärä: 1
Koordinaatit: pkoo: 6870820, ikoo: 3557510, Z/m.mpy alin: 90,00
Koord.selite: keskikoordinaatit
Etäisyystieto Juvan kirkosta 13,3 km itäkoilliseen
Peruskartta: 323305
Peruskartan nimi: Tuusmäki
Tutkimukset: 1993 Leena Lehtinen, tarkastus

Vuoden 2008 inventointi
Aika: 23.10.2008
Mustavalkokuvat: F145729:1
Dikikuvat: DG610:1

Kuvaus: Kohde sijaitsee Rapionniemen etelätyvässä Tuusjärven kaakkoisosassa Tervaniemen ja Rapionniemen väliin jäävän lahden rannalla. Paikan lounaispuolella kulkee korkea hiekkaharju, jonka kuusta ja sammalta kasvavassa alarinteessä on historiallisen ajan raudanvalmistuspaikka. Paikalla on hevosenkengänmuotoinen vajaan metrin korkuinen kivensekainen kuonakasa, jonka keskellä on matala kuoppa, joka on todennäköisesti uunin paikka. Kuonakasan itäpuolella on matala kuoppa ja tästä pohjoiseen on syvämpi, puolikuun muotoinen kuoppa, jonka seinillä on kiviä ja vähän kuonaa. Muinaisjäänös on säilynyt hyvin. Kohde on löytynyt vuonna 1993.

Muinaisjäänösalue sijaitsee yleiskaavasunnitelmaan merkätyn uuden vapaa-ajan tontin kaakkoispuolella ja se on huomioitu kaavassa SM-merkinnällä. Muinaisjäänöksen ei todettu vuoden 2008 inventoinnin yhteydessä ulottuvan tonttialueelle, eikä se ole siten vaarassa tuhoutua rakentamistöiden yhteydessä. Muinaisjäänösalue on merkitty kaavasunnitelmassa maa- ja metsätalousvaltaiseksi alueeksi, jolla on erityisiä ympäristöarvoja. Alueelle ei saa rakentaa eikä sieltä saa ottaa maa-aineksia. Kohde on huomioitu kaavassa SM-merkinnällä.



DG610:1. Rapionniemi C. Raudanvalmistuspaikka erottuu maastossa selkeinä kuoppina ja kuonakasoina. Koillisesta. Kuva K. Vuoristo.

Peruskarttaote 323305 Tuusmäki

Rapionniemi A, Rapionniemi B, Rapionniemi C ja Rapionniemi D

Muinaisjäännösalueet on merkitty punaisella.



YKJ p:6872134, i:3556519

MK 1:10000

YKJ p:6870035, i:3558219

Hepolahti

178010146

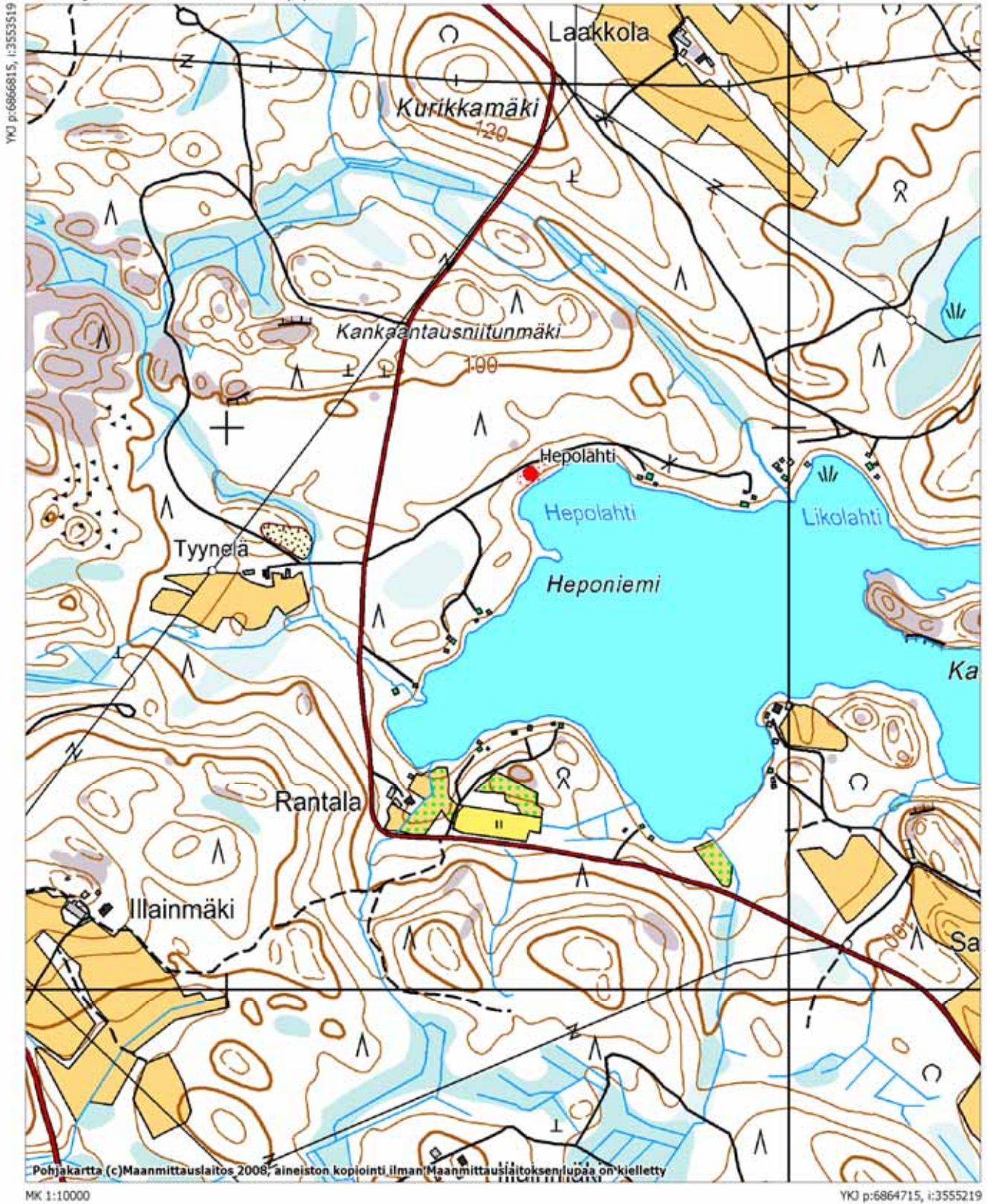
Laji: kiinteä muinaisjäänös
Ajoitus: kivikautinen
Muinaisj.tyyppi: asuinpaikat
Tyypin tarkenne: ei määritelty
Rauhoitusluokka: 2
Lukumäärä: 1
Koordinaatit: pkoo: 6865920, ikoo: 3554540, Z/m.mpy alin: 87,00 ylin: 89,00
Koord.selite: keskikoordinaatit
Etäisyystieto: Juvan kirkosta 9,4 km itään
Peruskartta: 323304
Peruskartan nimi: Paatela
Tutkimukset: 1996 Antti Bilund, tarkastus

Vuoden 2008 inventointi
Aika: 28.10.2008
Mustavalkokuvat: F145731:1
Dikikuvat: DG612:1

Kuvaus: Kohde sijaitsee Iso-Mäntysen luoteisrannalla Hepolahden rannasta nousevassa rinteessä. Alue on laajaa hiekkakangasta, jonka poikki vievän mökkitien pohjoispuolella on suuri hiekanottoalue. Hiekkakuoppa jää kohteen länsipuolelle. Hepolahden pohjukassa sijaitsee kivikautinen asuinpaikka, joka on löytynyt vuonna 1996. Tällöin alueella oli tehty metsä-äestystä, jonka urista löytyi kvartsi-iskoksia ja palanutta luuta noin 100 metrin pituiselta harjun suuntaiselta alueelta mökkitien eteläpuolelta. Alueella oli nähtävissä kaksi löytökeskittymää.

Alue tarkastettiin vuoden 2008 inventoinnissa ja paikan todettiin olevan kokonaan umpeenkasvanut. Muinaisjäänösalueella kasvoi nuorta koivua ja mäntyä. Muinaisjäänösalueen lähelle ei ole yleiskaavasuunnitelmassa merkitty uusia tonttialueita. Paikka on merkitty maa- ja metsätalousvaltaiseksi alueeksi, johon voi rakentaa ainoastaan maa- ja kalatalouden tai merenkulun kannalta välttämättömiä rakennuksia tai yleiseen virkistyskäyttöön tarkoitettuja rakenteita. Kaavassa ei ole huomioitu muinaisjäänöstä ja se tulisikin merkitä siihen SM-tunnuksella.

Peruskarttaote 323304 Paatela
Hepolahti
Muinaisjäännösalue on merkitty punaisella.



Rasakanniemi A

1000000368

Laji: kiinteä muinaisjäänös
Ajoitus: kivikautinen
Muinaisj.tyyppi: asuinpaikat
Tyypin tarkenne: asumuspainanteet
Rauhoitusluokka: 2
Lukumäärä: 2
Koordinaatit: pkoo: 6863040, ikoo: 3559880, Z/m.mpy alin: 86,00
Koord.selite: keskikoordinaatit
Etäisyystieto: Juvan kirkosta 15,1 km itään
Peruskartta: 323304
Peruskartan nimi: Paatela
Tutkimukset: 1994 Timo Sepänmaa ja Antti Bilund, inventointi

Vuoden 2008 inventointi

Aika: 29.10.2008

Mustavalkokuvat: F145733:1

Dikikuvat: DG614:1

Kuvaus: Kohde sijaitsee Hattulaisen pohjoisrannalla lahdenpoukamassa. Alue on hiekkaista kangasta, jonka pohjoispuolella kulkee pieni luode-kaakkosuuntainen harju. Harjun päällä on pyyntikuoppia (Rasakanniemi B). Paikan poikki kulkee Rasakanniemeen johtava mökkitie. Tien pohjoispuolella on matala, pyöreä painanne, jonka halkaisija on n. 3 metriä. Painanteesta noin 10 m luoteeseen on toinen epämääräisempi kuopanne. Paikalle on tehty vuoden 1994 inventoinnissa koekuoppia ja selkeämpään painanteeseen tehdystä kuopasta löytyi yksi kvartsi-iskos, mutta muualta löytöjä tai kulttuurikerroksia ei havaittu.

Vuoden 2008 inventoinnissa paikka tarkastettiin. Alueella todettiin olevan yksi selkeä painanne, mutta toista, epämääräisempää vuoden 1994 inventoinnissa havaittua painannetta ei tunnistettu. Sen sijaan alueella todettiin olevan yksi syvämpi maavallillinen kuoppa, joka on todennäköisesti hiilimiilu. Kohde sijaitsee topografisesti kivikautiseksi asuinpaikaksi sopivalla alueella. Myös pyyntikuoppien läheisyys viittaa siihen, että paikalla voi olla ainakin leiripaikka. Kohteen varmistaminen asuinpaikaksi vaatisi kuitenkin tarkempia tutkimuksia.

Yleiskaavasuunnitelmassa alue on merkitty maa- ja metsätalousvaltaiseksi alueeksi, johon voi rakentaa ainoastaan maa- ja kalatalouden tai merenkulun kannalta välttämättömiä rakennuksia tai yleiseen virkistyskäyttöön tarkoitettuja rakenteita. Kohde on huomioitu kaavassa SM-merkinnällä.

Rasakanniemi B

1000000369

Laji: kiinteä muinaisjäänös

Ajoitus: kivikautinen

Muinaisj.tyyppi: työ- ja valmistuspaikat

Tyypin tarkenne: pyyntikuopat

Rauhoitusluokka: 2

Lukumäärä:

Koordinaatit: pkoo: 6863080, ikoo: 3559840, Z/m.mpy alin: 86,00 ylin: 93,00

Koord.selite: keskikoordinaatit

Etäisyystieto: Juvan kirkosta 15,1 km itään

Peruskartta: 323304

Peruskartan nimi: Paatela

Tutkimukset: 1994 Timo Sepänmaa ja Antti Bilund, inventointi

Vuoden 2008 inventointi

Aika: 28.10.2008

Mustavalkokuvat: F145733:1

Dikikuvat: DG614:1

Kuvaus: Kohde sijaitsee Hattulaisen pohjoisrannalla lahdenpoukamassa hiekkatasanteen pohjoispuolella olevalla luode-kaakkosuuntaisella mäntyjä kasvavalla hiekkaharjulla. Harju on melko jyrkkärinteinen ja se on kooltaan noin 150 m pitkä ja 40 leveä. Vuoden 1994 inventoinnin yhteydessä harjun päällä havaittiin olevan kuusi pyöreää kehävallillista pyyntikuoppaa, joiden halkaisija oli n. 2,5 m ja syvyys alle 0,5 m. Lisäksi harjun länsipuolella todettiin olevan noin 60 m päässä yksi noin 4 m halkaisijaltaan oleva painanne. Paikan vieressä sijaitsee mahdollinen kivikautinen asuinpaikka (Rasakanniemi A).

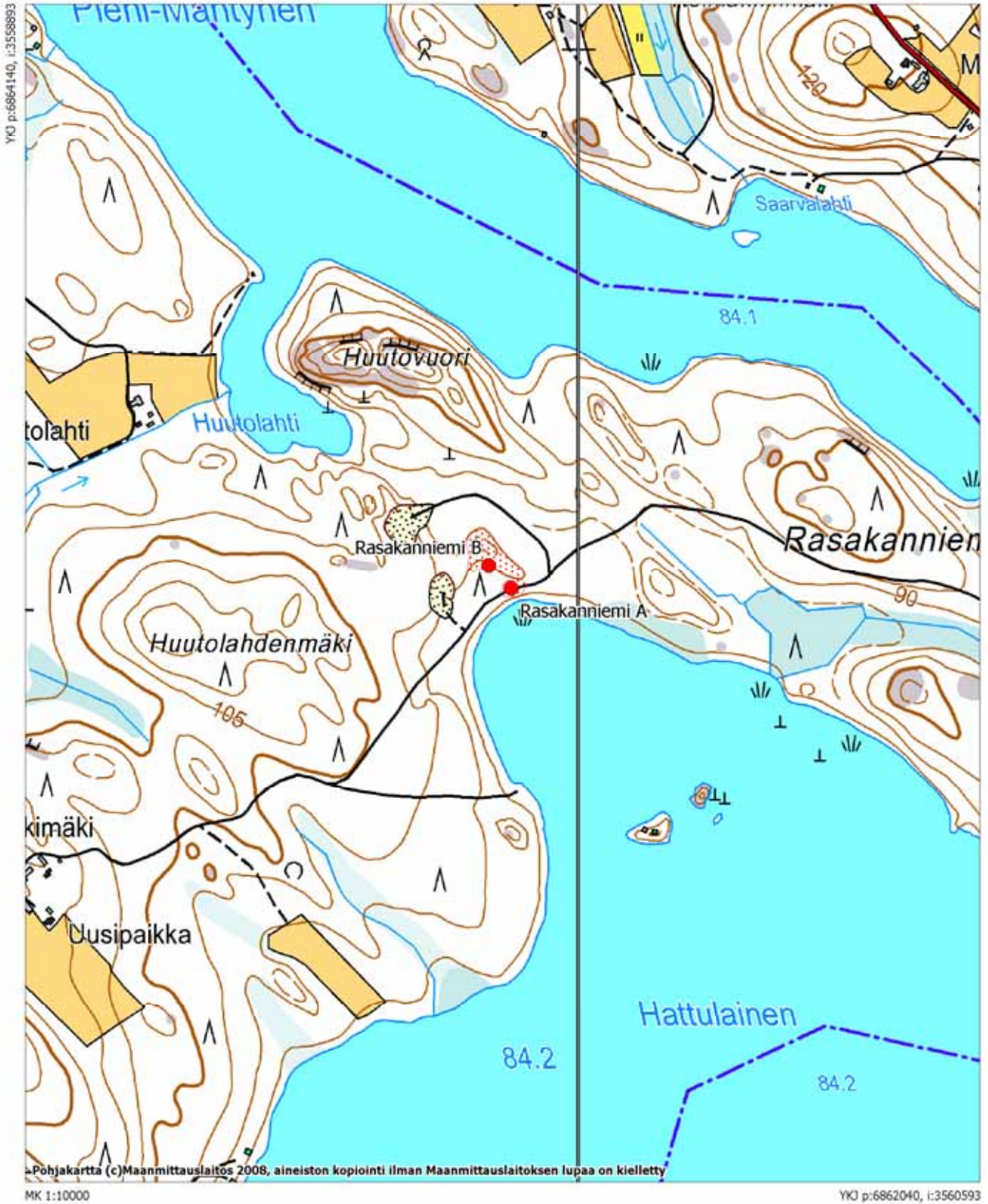
Vuoden 2008 inventoinnissa pyyntikuoppien todettiin säilyneen hyvin. Harjun päällä havaittiin edellä mainittujen kuuden kuopan lisäksi myös muutamia epämääräisempiä, mahdollisesti ajan myötä täyttyneitä kuoppia. Painanteet sijaitsivat harjun laella ja sen ylärinteessä.

Yleiskaavasuunnitelmassa alue on merkitty maa- ja metsätalousvaltaiseksi alueeksi, johon voi rakentaa ainoastaan maa- ja kalatalouden tai merenkulun kannalta välttämättömiä rakennuksia tai yleiseen virkistyskäyttöön tarkoitettuja rakenteita. Kohde on huomioitu kaavassa SM-merkinnällä.



DG614:1. Rasakanniemi A ja B. Mahdollinen kivikautinen asuinpaikka sijaitsee kuvan edustalla sijaitsevalla tasanteella. Pyyntikuopat sijaitsevat taustalla näkyvällä harjanteella. Etelälounaasta. Kuva Katja Vuoristo.

Peruskarttaote 323304 Paatela
Rasakanniemi A ja Rasakanniemi B
Muinaisjännösalue on merkitty punaisella.



Hietaniemi

1000000360

Laji: kiinteä muinaisjäänös
Ajoitus: kivikautinen
Muinaisj.tyyppi: asuinpaikat
Tyypin tarkenne: asumuspainanteet
Rauhoitusluokka: 1
Lukumäärä: 3
Koordinaatit: pkoo: 6872170, ikoo: 3555540, Z/m.mpy alin: 89,00 ylin: 93,00
Koord.selite: keskikoordinaatit
Etäisyystieto: Juvan kirkosta 12,1 km koilliseen
Peruskartta: 323305
Peruskartan nimi: Tuusmäki
Tutkimukset: 1994 Timo Sepänmaa ja Antti Bilund, inventointi

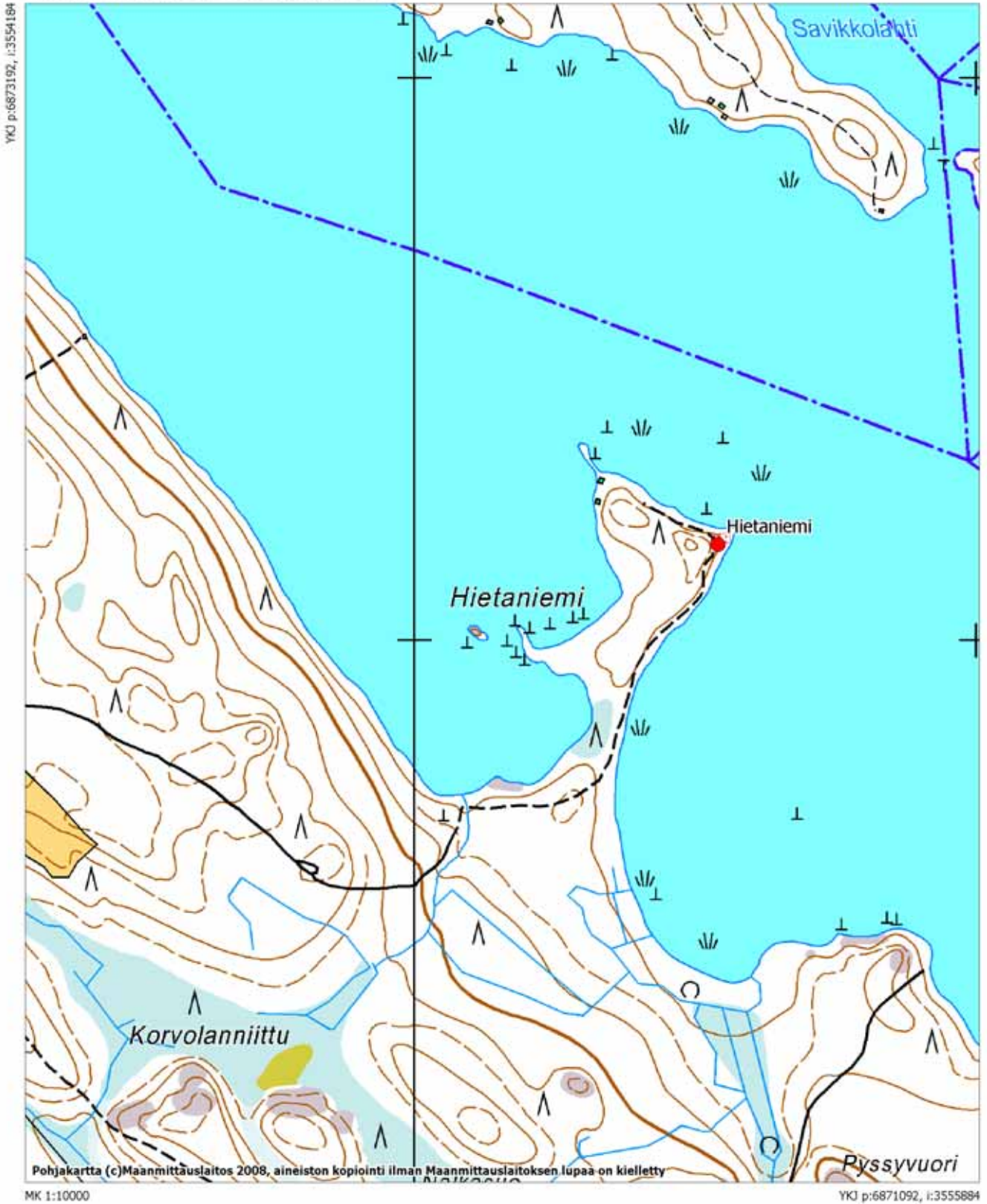
Vuoden 2008 inventointi

Aika: 22.10.2008

Kuvaus: Kohde sijaitsee Tuusjärven lounaisrannalla Hietaniemen koilliskärjessä hiekkaisella mäntykankaalla, joka viettää loivasti pohjoiseen. Kohteen länsipuolelle on tehty Hietaniemen pohjoiskärjessä olevalle mökkitontille johtava tie. Peruskarttoihin merkitty rannassa kulkeva metsätie ei ole enää käytössä. Hietaniemen koilliskärjessä on noin 35 x 15 kokoisella alueella kolme selvää asumuspainannetta ja useampi epämääräinen painanne. Vuoden 1994 inventoinnissa alueelle tehtiin koekuoppia, joista osasta löytyi palanutta luuta sekä kvartsi-iskoksia. Lisäksi kuopissa näkyi likamaata. Palanutta luuta löytyi myös yhden painanteen vierestä rantatörmän kohdalta. Kohde tarkastettiin vuoden 2008 inventoinnissa ja sen todettiin säilyneen hyvin. Muinaisjäänöksen takaa kulkevan tien rakentaminen ei näytä tuhonneen asuinpaikkaa.

Yleiskaavasuunnitelmassa muinaisjäänösalue on merkitty maa- ja metsätalousvaltaiseksi alueeksi, jolla on erityisiä ympäristöarvoja. Muinaisjäänösalue ei ole siten vaarassa tuhoutua. Kohde on huomioitu kaavassa SM-merkinnällä.

Peruskarttaote 323305 Tuusmäki
Hietaniemi
Muinisjäännösalue on merkitty punaisella.



Palosjärvi

1000000364

Laji: kiinteä muinaisjäänös
Ajoitus: kivikautinen
Muinaisj.tyyppi: asuinpaikat
Tyypin tarkenne: ei määritelty
Rauhoitusluokka: 2
Lukumäärä: 1
Koordinaatit: pkoo: 6868770, ikoo: 3558580, Z/m.mpy alin: 89,00 ylin: 95,00
Koord.selite: keskikoordinaatit
Etäisyystieto: Juvan kirkosta 13,7 km itään
Peruskartta: 323304
Peruskartan nimi: Paatela
Tutkimukset: 1994 Timo Sepänmaa ja Antti Bilund, inventointi

Vuoden 2008 inventointi
ei inventoitu

Kuvaus: Kohde sijaitsee Palosjärven ja siihen laskevan Rapiojoen laakson välisen laajan hiekkakankaan lounaiskulmassa. Hiekkakankaan länsireuna kohoaa jyrkkänä Palosjärven ja siihen liittyvien lampien yläpuolelle. Eteläreuna Raipionjoen puolella on loivempi ja siinä erottuu useita terasseja ja muita rantamuodostumia. Kankaan lounaiskulmaan johtaa vanha umpeenkasvanut metsäautotie.

Alueelta on löytynyt kampaleimapainanteisia saviastianpaloja sekä kvartsi-iskoksia ja palanutta luuta. Pääosa löydöistä on laikutetulta hakkuualueelta noin 40 metriä metsäautotien päässä olevasta kääntöpaikasta länteen. Löytöjä on saatu myös hiekkakankaan länsireunan eteläpäässä olevalta tasanteelta ja kääntöpaikan eteläpuolelle kaivetusta koekuopasta. Asuinpaikka näyttäisi ulottuvan kääntöpaikalta länteen ja luoteeseen jyrkän rinteeseen eteläpäähän asti. Asuinpaikan laikutettu pohjoisosa on pahoin tuhoutunut, mutta kääntöpaikan eteläpuolella maasto on ehjää. Muinaisjäänös ajoittunee tyypillisen kampakeramiikan aikaan, eteläosa korkeuden perusteella ehkä nuoremaksi.

Yleiskaavasuunnitelmassa muinaisjäänösalue on merkitty maa- ja metsätalousvaltaiseksi alueeksi, jolla on erityisiä ympäristöarvoja. Muinaisjäänösalue ei ole siten vaarassa tuhoutua. Kohde on huomioitu kaavassa SM-merkinnällä. Kohteen länsipuolelle on kaavoitettu uusia tonttialueita, joita ei päästy vuoden 2008 inventoinnissa tarkastamaan hankalien kulkuyhteyksien vuoksi. Tontit sijaitsevat pienellä soistuneen alueen väliin jäävällä alueella.

Hiidenlampi A

100000365

Laji: kiinteä muinaisjäänös
Ajoitus: kivikautinen
Muinaisj.tyyppi: asuinpaikat
Tyypin tarkenne: ei määritelty
Rauhoitusluokka: 2
Lukumäärä: 1
Koordinaatit: pkoo: 6868860, ikoo: 3558510, Z/m.mpy alin: 94,00, ylin: 96,00
Koord.selite: keskikoordinaatit
Etäisyystieto: Juvan kirkosta 13,7 km itään
Peruskartta: 323304
Peruskartan nimi: Paatela
Tutkimukset: 1994 Timo Sepänmaa ja Antti Bilund, inventointi

Vuoden 2008 inventointi
ei inventoitu

Kuvaus: Kohde sijaitsee Palosjärven koillisrannalla olevan Hiidenlammen itäpuolella laajalla hiekkakankaalla. Kankaan reuna laskee jyrkästi Rapionjoen laaksoon Hiidenlammen ja Palosjärven suuntaan. Paikalta on löytynyt vuoden 1994 inventoinnissa laikutetulta alueelta varhaiskampakeraamiseen aikaan ajoittuvia asuinpaikkalöytöjä. Pääosa löydöistä, kuten kaikki keramiikka ja palanut luu, on kerätty Hiidenlammen eteläpään kohdalla olevasta hiekkakankaan reunalla sijaitsevasta notkelmasta. Paikalla oli nähtävissä kolme löytökeskittymää. Myös hieman ylempää, notkelman reunasta, löytyi kvartsi-iskoksia.

Asuinpaikan todettiin olevan todennäköisesti puhtaasti varhaiskampakeraaminen ja se näyttäisi olleen asuinkäytössä melko lyhyen aikaa. Muinaisjäänöksen länsiluodepuolella on jyrkän rinteiden alapuolella Hiidenlammen rannassa toinen kivikautinen asuinpaikka (Hiidenlampi B), joka on Hiidenlampi A:n asuinpaikkaa nuorempi.

Yleiskaavasuunnitelmassa muinaisjäänösalue on merkitty maa- ja metsätalousvaltaiseksi alueeksi, jolla on erityisiä ympäristöarvoja. Muinaisjäänösalue ei ole siten vaarassa tuhoutua. Kohde on huomioitu kaavassa SM-merkinnällä. Kohteen länsipuolelle on kaavoitettu uusia tonttialueita, joita ei päästy vuoden 2008 inventoinnissa tarkastamaan hankalien kulkuyhteyksien vuoksi. Tontit sijaitsevat pienellä soistuneen alueen väliin jäävällä alueella.

Hiidenlampi B

1000000366

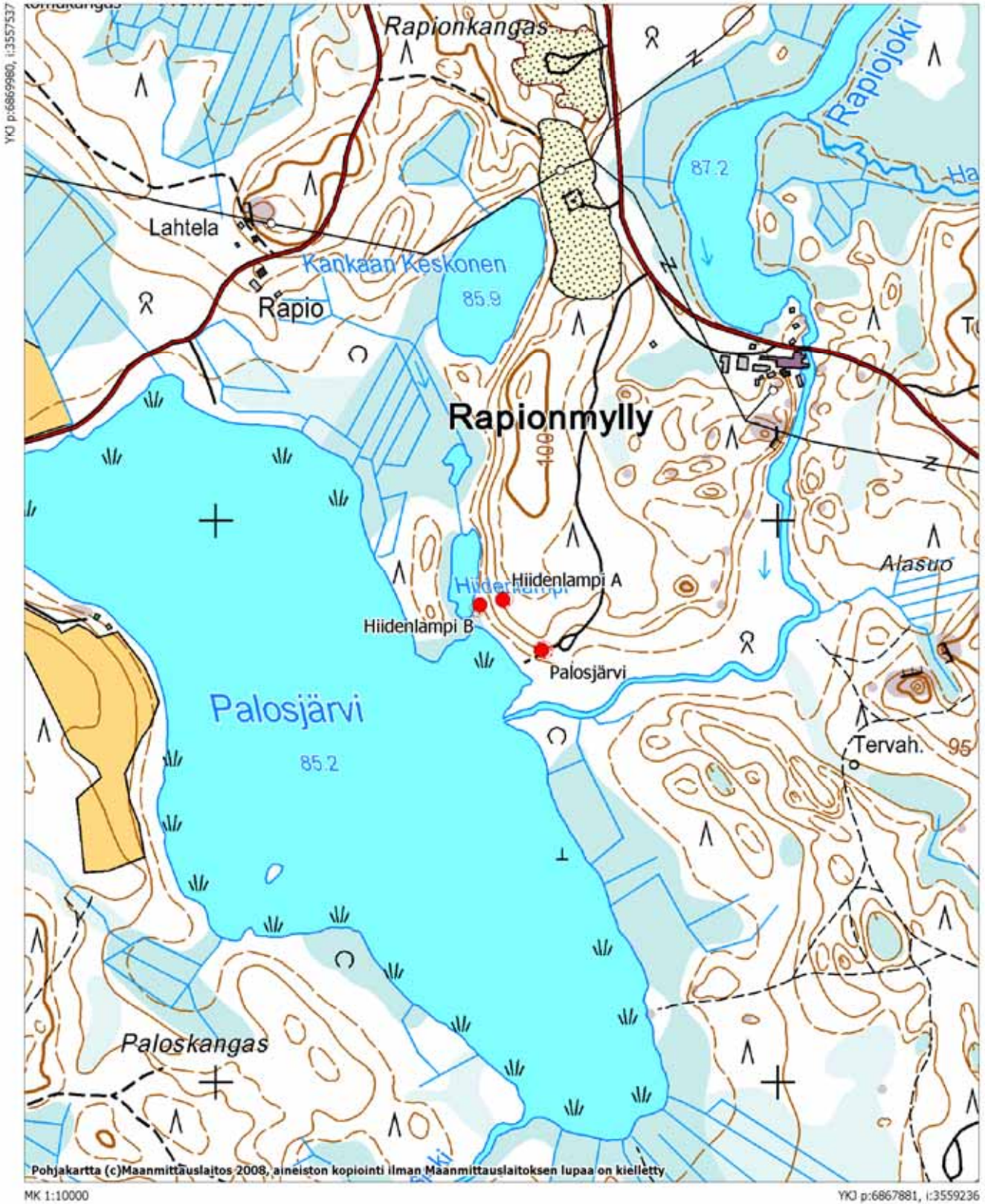
Laji: kiinteä muinaisjäänös
Ajoitus: kivikautinen
Muinaisj.tyyppi: asuinpaikat
Tyypin tarkenne: ei määritelty
Rauhoitusluokka: 2
Lukumäärä: 1
Koordinaatit: pkoo: 6868850, ikoo: 3558470, Z/m.mpy alin: 87,00 ylin: 88,00
Koord.selite: keskikoordinaatit
Etäisyystieto: Juvan kirkosta 13,6 km itään
Peruskartta: 323304
Peruskartan nimi: Paatela
Tutkimukset: 1994 Timo Sepänmaa ja Antti Bilund, inventointi

Vuoden 2008 inventointi
ei inventoitu

Kuvaus: Kohde sijaitsee Palosjärven koillispuolella olevan Hiidenlammen itärannalla. Paikalla erottuu jyrkän hiekkarinteen ja loivan soisen vesijättömaan välissä kapea, vain muutaman metrin levyinen ja parikymmentä metriä pitkä loiva muinaisranta. Maaperä on alueella hiekkaa. Paikalta on löytynyt vuoden 1994 inventoinnissa laikutusjäljistä luu- ja asbestisekoitteista keramiikkaa sekä kvartsi-iskoksia noin 4 m²:n alalta. Muutamia kvartsinpaloja löytyi myös muualta. Asuinpaikka ajoittuu kivikauden loppupuolelle. Muinaisjäänös on tuhoutunut osittain metsän laikuttamisen yhteydessä. Kohteen itäkoillispuolella on Hiidenlampi A-niminen kivikautinen asuinpaikka.

Yleiskaavasuunnitelmassa muinaisjäänösalue on merkitty maa- ja metsätalousvaltaiseksi alueeksi, jolla on erityisiä ympäristöarvoja. Muinaisjäänösalue ei ole siten vaarassa tuhoutua. Kohde on huomioitu kaavassa SM-merkinnällä. Kohteen länsipuolelle on kaavoitettu uusia tonttialueita, joita ei päästy vuoden 2008 inventoinnissa tarkastamaan hankalien kulkuyhteyksien vuoksi. Tontit sijaitsevat pienellä soistuneen alueen väliin jäävällä alueella.

Peruskarttaote 323304 Paatela
Hiidenlampi A, Hiidenlampi B ja Palosjärvi
Muinaisjäännösalueet on merkitty punaisella.



Kummunpuro

178010018

Laji: kiinteä muinaisjäänös
Ajoitus: historiallinen
Muinaisj.tyyppi: työ- ja valmistuspaikat
Tyypin tarkenne: raudanvalmistuspaikat
Rauhoitusluokka: 2
Lukumäärä: 1
Koordinaatit: pkoo: 6873720, ikoo: 3552450, Z/m.mpy alin: 90,00
Koord.selite: keskikoordinaatit
Etäisyystieto: Juvan kirkosta 10 km koilliseen.
Peruskartta: 323305
Peruskartan nimi: Tuusmäki
Tutkimukset: 1989 Tarja Hedman, inventointi

Vuoden 2008 inventointi
ei inventoitu

Kuvaus: Kohde sijaitsee Kummunpurosta 100 m koilliseen lähellä puron kapeaa haaraa. Paikan kaakkoispuolella kulkee noin 100 metrin päässä Kummunpuron tilalta Sora-aholle Tuusjärven rantaan vievä tie. Kohteen ympärillä on kuiva suo, joka on ollut entinen pelto. Paikalla on loivassa rinteessä suuri kuonakasa, jonka keskellä on mahdollinen hytinpohja. Kyseessä on historiallisen ajan raudanvalmistuspaikka.

Kohde on löytynyt vuoden 1989 inventoinnin yhteydessä. Muinaisjäänöstä ei tarkastettu vuoden 2008 inventoinnissa, koska yleiskaavasunnitelmassa alue on merkitty maa- ja metsävaltaiseksi alueeksi ja lähimmät tonttipaikat sijaitsevat Tuusjärven rannassa noin 400 metrin päässä muinaisjäänöksestä. Kohde on huomioitu kaavassa SM-merkinnällä.

Romukangas

178010017

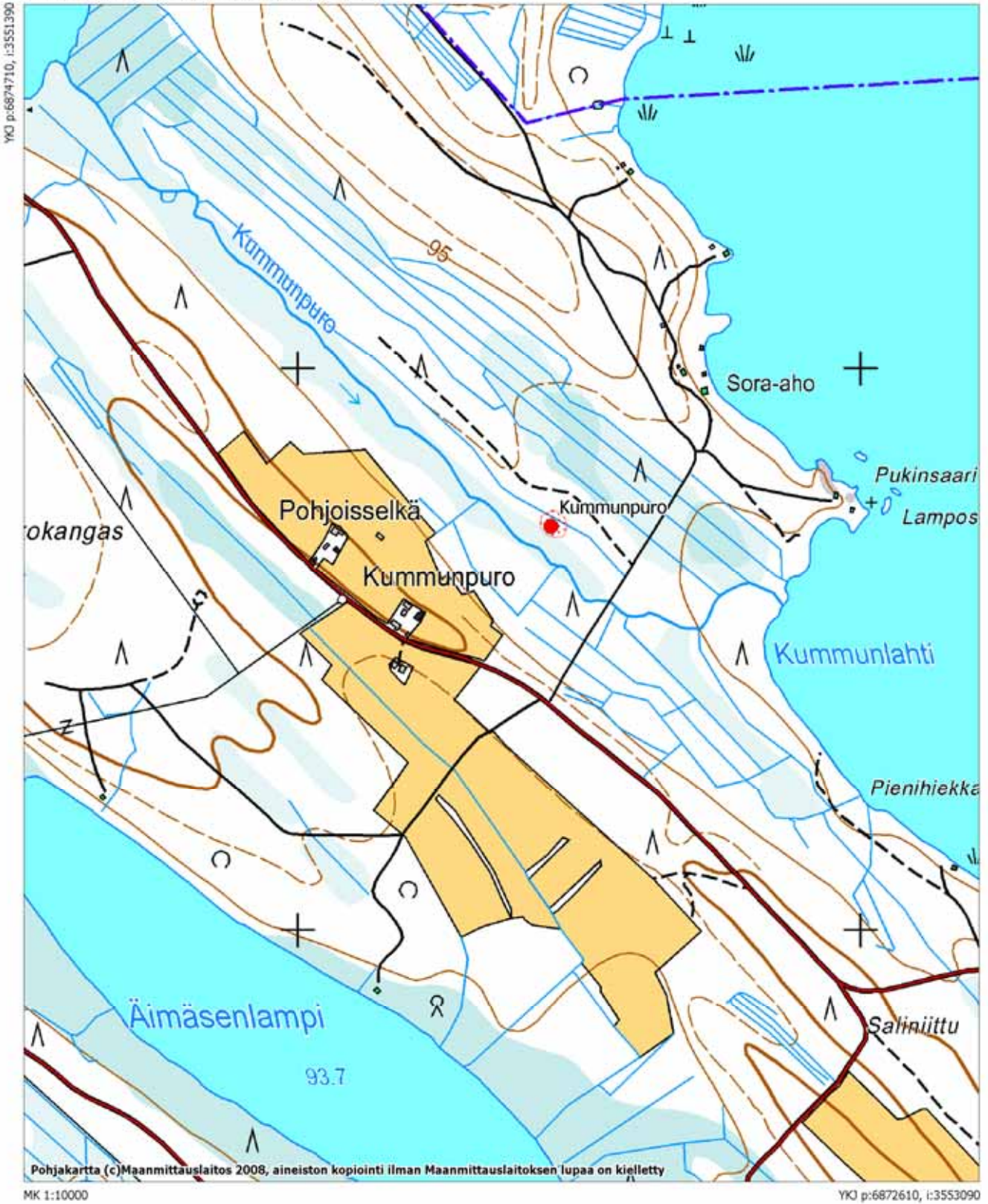
Laji: kiinteä muinaisjäänös
Ajoitus: historiallinen
Muinaisj.tyyppi: työ- ja valmistuspaikat
Tyypin tarkenne: raudanvalmistuspaikat
Rauhoitusluokka: 1
Lukumäärä: 1
Koordinaatit: pkoo: 6869900, ikoo: 3557640, Z/m.mpy alin: 98,00
Koord.selite: keskikoordinaatit
Etäisyystieto: Juvan kirkosta 12 km itäkoilliseen.
Peruskartta: 323304
Peruskartan nimi: Paatela
Tutkimukset: 1989 Tarja Hedman, inventointi

Vuoden 2008 inventointi
ei inventoitu

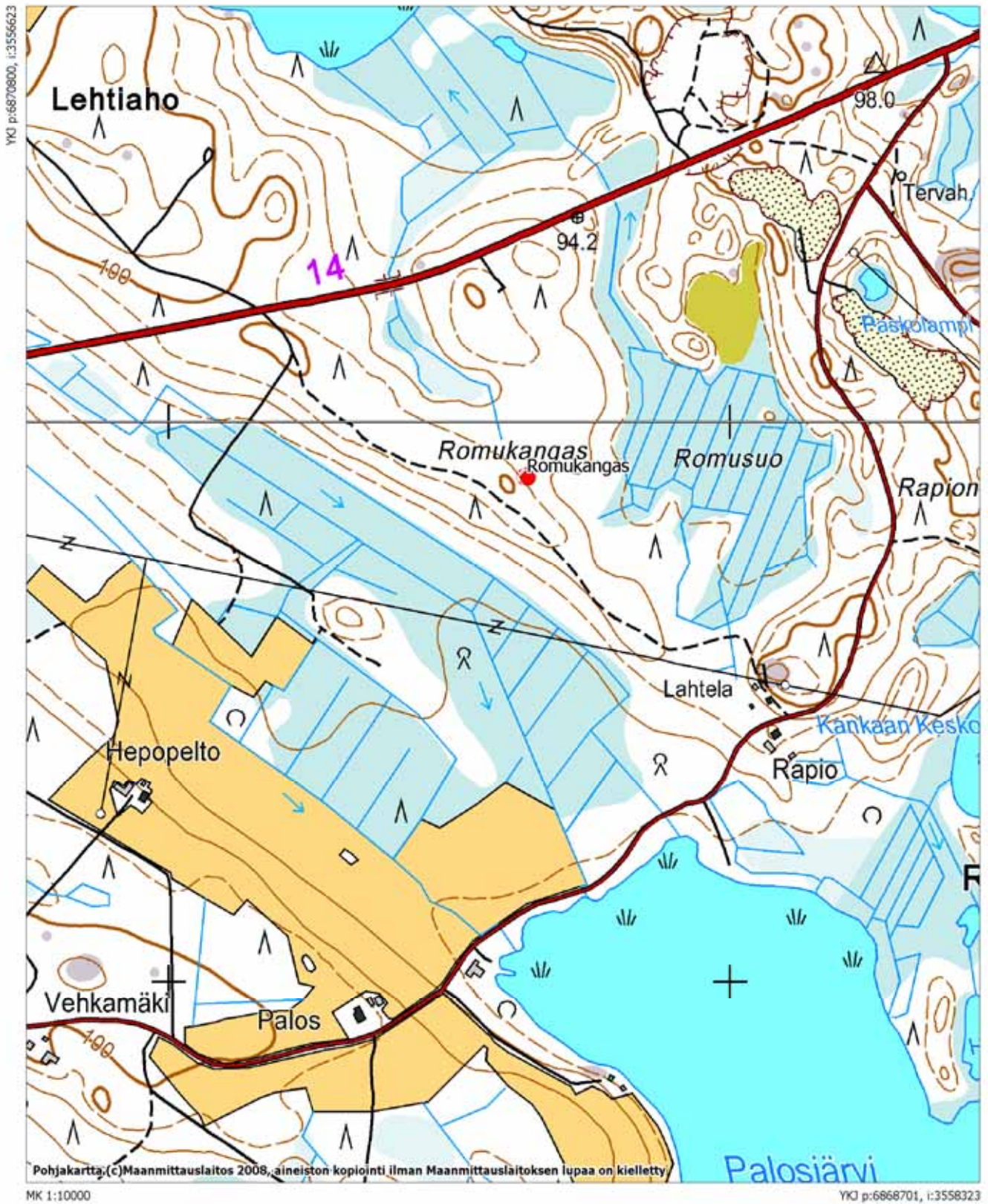
Kuvaus: Kohde sijaitsee Juvan ja Savonlinnan väliseltä maantieltä 400 metriä etelään. Paikan lähelle johtaa Romukankaan poikki vievä metsätie, josta muinaisjäänökselle on noin 100 metriä koilliseen. Paikalla on hyvin säilynyt raudanvalmistuspaikka, jossa on kuonakasa, hytinpohja ja miilu. Muinaisjäänös ajoittuu historialliseen aikaan.

Kohde on löytynyt vuoden 1989 inventoinnin yhteydessä. Muinaisjäänöstä ei tarkastettu vuoden 2008 inventoinnissa, koska yleiskaavasunnitelmassa alue on merkitty maa- ja metsävaltaiseksi alueeksi ja lähimmät tonttipaikat sijaitsevat Tuusjärven sekä Palosjärven rannoilla. Kohde on huomioitu kaavassa SM-merkinnällä.

Peruskarttaote 323305 Tuusmäki
Kummunpuro
Muinaisjäännösalue on merkitty punaisella.



Peruskarttaote 323304 Paatela
Romukangas
Muinaisjäännösalue on merkitty punaisella.



6.2. Entuudestaan tuntemattomat kohteet

Melasenkoski

1000013563

Laji: kiinteä muinaisjäänös

Ajoitus: kivikautinen

Muinaisj.tyyppi: asuinpaikat

Tyypin tarkenne: ei määritelty

Rauhoitusluokka: 2

Lukumäärä: 1

Koordinaatit: pkoo: 6867036, ikoo: 3557981, Z/m.mpy alin: 87,50, ylin: 90,00

Koord.selite: keskikoordinaatit

Etäisyystieto: Juvan kirkosta n. 12,8 km itään

Peruskartta: 323304

Peruskartan nimi: Paatela

Vuoden 2008 inventointi

Aika: 23.10.2008

Mustavalkokuvat: F145730:1

Dikikuvat: DG611:1

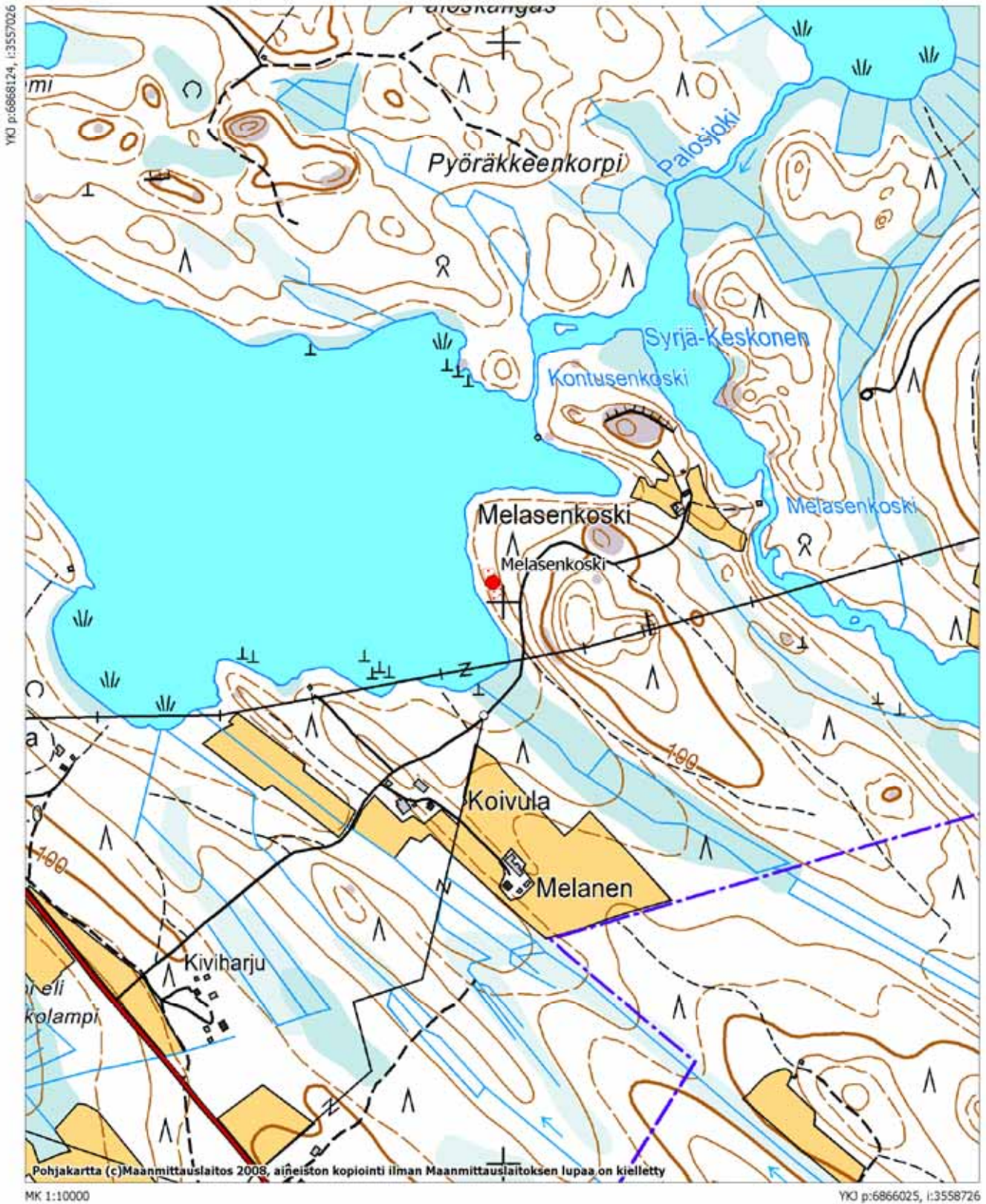
Kuvaus: Kohde sijaitsee Iso-Kontusen kaakkoisrannalla olevan niemen länsirinteessä. Paikan itäpuolelta kulkee Melasenkosken autioituneelle tilalle vievä hiekkatie. Alueella on tehty metsähakkuita ja maaperää on äestetty. Maaperä on säilynyt äestämisestä huolimatta paikoin melko ehjänä, sillä maanpinta on osittain rikkoontunut vain turvekerroksen verran. Hakkuualueen keskivaiheilta on löytynyt melko kapealta alueelta pikkukivien sekaisesta hiekkaisesta rinteestä kvartsi-iskoksia, jotka viittaavat kivikautiseen asuinpaikkaan.

Muinaisjäänösalue löytyi vuoden 2008 kaavainventoinnissa. Kyseiselle alueelle oli merkitty yleiskaavasuunnitelmaan kolme toisissaan kiinni olevaa vapaa-ajan tonttia, jonka keskellä muinaisjäänös sijaitsi. Kohteen sijainnin vuoksi tonttien paikkoja muutettiin siten, että muinaisjäänöksen eteläpuolelle jäi yksi tontti ja pohjoispuolelle tuli kaksi tonttia niemenkärkeen. Muinaisjäänöksen kohta tulee merkitä kaavaan SM-merkinnällä.



DG611:1. Melasenkosken kivikautinen asuinpaikka. Kaakosta. Kuva Katja Vuoristo.

Peruskarttaote 323304 Paatela
Melasenkoski
Muinaisjäännösalue on merkitty punaisella.



Rapionniemi D

1000013565

Laji: kiinteä muinaisjäänös
Ajoitus: historiallinen
Muinaisj.tyyppi: työ- ja valmistuspaikat
Tyyppin tarkenne: hiilimiilut
Rauhoitusluokka: 2
Lukumäärä: 1
Koordinaatit: pkoo: 6871017, ikoo: 3557517, Z/m.mpy alin: 95,00
Koord.selite: keskikoordinaatit
Etäisyystieto: Juvan kirkosta 13,3, km koilliseen
Peruskartta: 323305
Peruskartan nimi: Tuusmäki

Vuoden 2008 inventointi

Aika: 23.10.2008

Mustavalkokuvat: F145728:1

Dikikuvat: DG609:1

Kuvaus: Kohde sijaitsee Tuusjärven kaakkoisosassa Rapionniemen pohjoisrannalla havupuita ja sammalta kasvavalla hiekkakankaalla (ks. peruskarttaote s. 12). Paikalla on maavallien ympäröimä suppilomainen hiilimiilu, jonka halkaisija on noin 5 m ja syvyys noin 80 cm. Kuopassa on sammalen ja turpeen alla vahva hiilikerros. Miilun vallissa kasvaa paksu mänty.

Muinaisjäänös löytyi vuoden 2008 yleiskaavainventoinnissa. Alue on merkitty kaavasuunnitelmassa maa- ja metsätalousvaltaiseksi alueeksi, jolla on erityisiä ympäristöarvoja. Alueelle ei saa rakentaa eikä sieltä saa ottaa maa-aineksia, joten muinaisjäänös ei ole tuhoutumisvaarassa. Uusi kaavoitettu tonttialue sijaitsee korkean harjun lounaispuolella. Muinaisjäänöskohde tulisi merkitä kaavaan SM-merkinnällä.



DG609:1. Hiilimiilu erottuu matalana painanteena kuvan keskellä. Luoteesta. Kuva K. Vuoristo.

Jokkuen kanava

1000013567

Laji: kiinteä muinaisjäänös
Ajoitus: historiallinen
Muinaisj.tyyppi: työ- ja valmistuspaikat
Tyypin tarkenne: hiilimiilut
Rauhoitusluokka: 2
Lukumäärä: 1
Koordinaatit: pkoo: 6864471, ikoo: 3558148, Z/m.mpy alin: 85,00
Koord.selite: keskikoordinaatit
Etäisyystieto: Juvan kirkosta n. 13,1 km itäkaakkoon
Peruskartta: 323304
Peruskartan nimi: Paatela

Vuoden 2008 inventointi

Aika: 28.10.2008

Mustavalkokuvat: F145732:1

Dikikuvat: DG613:1

Kuvaus: Kohde sijaitsee Iso-Mäntysen koillisrannalla lähellä Juvan ja Sulkavan rajaa. Paikalla on hiekkakankaalla pienen niemen kärjessä rahkasammalen ja varpujen peittämä suppilomainen hiilimiilu, jonka halkaisija on noin 5 metriä. Miilussa on suurehkoja hiilenpalasia turve- ja huuhtoutumiskerroksen alla.

Muinaisjäänös löytyi vuoden 2008 yleiskaavainventoinnissa. Kaavasuunnitelmassa paikalle on merkitty vapaa-ajan tontti. Muinaisjäänös on pienialainen, joten se ei edellytä tontin siirtämistä, mutta paikan rakentamisessa tulisi ottaa huomioon muinaisjäänöksen säilyminen. Mikäli kohteen sijainti haittaa rakentamista tai muuta maankäyttöä, tulisi rakentamisesta neuvotella Museoviraston kanssa. Kohde tulisi merkitä kaavaan SM-merkinnällä.



DG613:1. Iso-Mäntysen rannassa sijaitseva hiilimiilu. Etelästä. Kuva K. Vuoristo.

Jokkuenkangas

1000013570

Laji: kiinteä muinaisjäänös
Ajoitus: historiallinen
Muinaisj.tyyppi: työ- ja valmistuspaikat
Tyypin tarkenne: tervahaudat
Rauhoitusluokka: 2
Lukumäärä: 1
Koordinaatit: pkoo: 6864337, ikoo: 3558199, Z/m.mpy alin: 87,50
Koord.selite: keskikoordinaatit
Etäisyystieto: Juvan kirkosta n.13,2 km itäkaakkoon
Peruskartta: 323304
Peruskartan nimi: Paatela

Vuoden 2008 inventointi

Aika: 28.10.2008

Kuvaus: Kohde sijaitsee Iso-Mäntysen ja Pieni-Mäntysen välisellä hiekkaisella mäntykankaalla Iso-Mäntysen rantaan vievän mökkitien pohjoispuolella. Paikalla on sammalen peittämä tervahauta, jonka halkaisija on noin 8 m ja syvyys 1,2–1,4 m. Tervahautaa ympäröi maavalli, jossa kasvaa muutamia suuria mäntyjä.

Kohde löytyi vuoden 2008 inventoinnissa. Yleiskaavasuunnitelmassa muinaisjäänöksen ympäristö on merkitty maa- ja metsätalousvaltaiseksi alueeksi, johon ei saa rakentaa lukuun ottamatta maatalouden, kalatalouden ja merenkulun kannalta välttämätöntä rakentamista tai yleiseen virkistyskäyttöön tarkoitettujen rakennelmien rakentamista. Mikäli paikalle suunnitellaan edellä mainitun kaltaista rakentamista, tulee maankäyttösuunnitelmista neuvotella Museoviraston kanssa. Muinaisjäänös tulisi merkitä kaavaan SM-merkinnällä.

Käärmeniemi

1000013573

Laji: kiinteä muinaisjäänös
Ajoitus: historiallinen
Muinaisj.tyyppi: työ- ja valmistuspaikat
Tyypin tarkenne: hiilimiilut
Rauhoitusluokka: 2
Lukumäärä: 2
Koordinaatit: pkoo: 6865012, ikoo: 3557416, Z/m.mpy alin: 85,00
Koord.selite: rannassa sijaitsevan miilun koordinaatit
Etäisyystieto: Juvan kirkosta n. 12,3 km itään
Peruskartta: 323304
Peruskartan nimi: Paatela

Vuoden 2008 inventointi
Aika: 29.10.2008
Mustavalkokuvat: F145734:1
Dikikuvat: DG615:1

Kuvaus: Kohde sijaitsee Iso-Mäntysen koillisrannalla lähellä Juvan ja Sulkavan rajaa. Rannan tuntumassa on kapea rannansuuntainen hiekkainen mäntykangaskaistale, jonka koillispuolella maasto kohoaa jyrkästi. Mäntykankaalla on kaksi hiilimiilua, joista suurempi, jonka halkaisija on 3-4 m ja syvyys noin 40 cm, on aivan rannan tuntumassa. Hiilimiilu on pyöreähkö ja sen reunalla kasvaa mänty. Pienempi hiilimiilu on halkaisijaltaan noin 3 m ja se sijaitsee lähellä jyrkännettä. Kuopanteissa on vahvat hiilikerrokset.

Kohde löytyi vuoden 2008 inventoinnissa. Yleiskaavasuunnitelmassa on muinaisjäänöksen kaakkois- ja luoteispuolille merkitty vapaa-ajan tontteja, mutta itse muinaisjäänösalue sijaitsee maa- ja metsätalousvaltaisiksi merkityllä alueella, johon ei saa rakentaa lukuun ottamatta maatalouden, kalatalouden ja merenkulun kannalta välttämätöntä rakentamista tai yleiseen virkistyskäyttöön tarkoitettujen rakennelmien rakentamista. Mikäli paikalle suunnitellaan edellä mainitun kaltaista rakentamista, tulee maankäyttösuunnitelmista neuvotella Museoviraston kanssa. Muinaisjäänös tulisi merkitä kaavaan SM-merkinnällä.



DG615:1. Rannassa sijaitseva pyöreähkö hiilimiilu. Koillisesta. Kuva Katja Vuoristo.

Peruskarttaote 323304 Paatela
Jokkuen kanava, Jokkuenkangas ja Käärmeniemi
Muinaisjäännösalue on merkitty punaisella.



YKO p:6863753, i:3557019

Pohjakartta (c)Maanmittauslaitos 2008, aineiston kopiointi ilman Maanmittauslaitoksen lupaa on kielletty

MK 1:10000

YKO p:6863654, i:3558719

Laamalanlahti**1000013577**

Laji: mahdollinen muinaisjäännös

Ajoitus: ajoittamaton

Muinaisj.tyyppi: työ- ja valmistuspaikat

Tyypin tarkenne: raudanvalmistuspaikat

Rauhoitusluokka: ei määritelty

Lukumäärä: 1

Koordinaatit: pkoo: 6867914, ikoo: 3553511, Z/m.mpy alin: 100,00

Koord.selite: arvio

Etäisyystieto: Juvan kirkosta n. 8,6 km itäkoilliseen

Peruskartta: 323304

Peruskartan nimi: Paatela

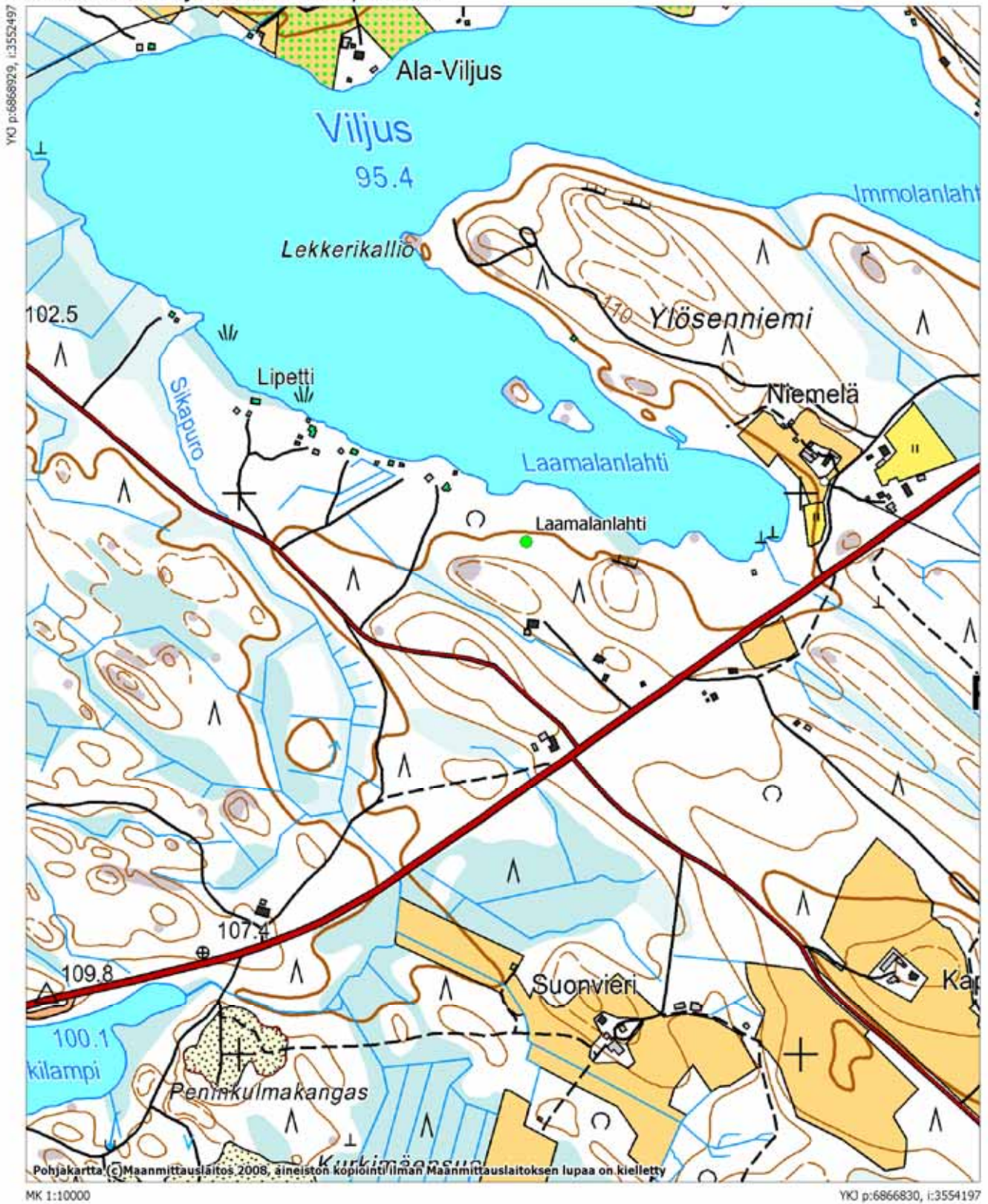
Kuvaus: Kohde sijaitsee Viljuksen Laamalanlahden etelärannalla. Paikalla on ilmoituksen mukaan raudanvalmistuspaikka.

Yleiskaavasuunnitelmassa paikalle on merkitty omakotialue, jonka lounaiskulmaan mahdollinen raudanvalmistuspaikka näyttäisi osuvan. Tonttialue tarkastettiin vuoden 2008 inventoinnissa, mutta alue oli pääosin vaikeakulkuista tiheää vesakkoa ja sääolosuhteet olivat sateisen päivän vuoksi huonot, minkä vuoksi kohde on saattanut jäädä huomaamatta. Mahdollisesta muinaisjäännöksestä saatiin tieto vasta vuoden 2009 talvella. Kohde tulisi tarkastaa ennen tontin rakennustöiden aloittamista.

Peruskarttaote 323304 Paatela

Laamalanlahti

Mahdollinen muinaisjäännös on merkitty vihreällä.



Digitaalikuvaluettelo

Kuvan numero	Aihe	Kuvausvuosi	Kuvaaja	Kuvatyyppi
DG606:1	Jokkuenkangas, tervahauta. Lounaasta.	2008	Katja Vuoristo	digitaalikuva
DG607:1	Rapionniemi B. Kaakosta.	2008	Katja Vuoristo	digitaalikuva
DG608:1	Rapionniemi A. Kaakosta.	2008	Katja Vuoristo	digitaalikuva
DG609:1	Rapionniemi D, hiilimiilu. Luoteesta.	2008	Katja Vuoristo	digitaalikuva
DG610:1	Rapionniemi C. Koillisesta.	2008	Katja Vuoristo	digitaalikuva
DG611:1	Melassenkosken kivikautinen asuinpaikka. Kaakosta.	2008	Katja Vuoristo	digitaalikuva
DG612:1	Hepolahden kivikautinen asuinpaikka. Luoteesta.	2008	Katja Vuoristo	digitaalikuva
DG613:1	Jokkuen kanava, hiilimiilu. Etelästä.	2008	Katja Vuoristo	digitaalikuva
DG614:1	Rasakanniemi B. Etelälounaasta.	2008	Katja Vuoristo	digitaalikuva
DG615:1	Käärmeniemi, hiilimiilu. Koillisesta.	2008	Katja Vuoristo	digitaalikuva

Mustavalkokuvaluettelo

Kuvan numero	Aihe	Kuvausvuosi	Kuvaaja	Kuvatyyppi
F145725:1	Jokkuenkangas, tervahauta. Lounaasta.	2008	Katja Vuoristo	mv-negatiivi
F145726:1	Rapionniemi B. Kaakosta.	2008	Katja Vuoristo	mv-negatiivi
F145727:1	Rapionniemi A. Kaakosta.	2008	Katja Vuoristo	mv-negatiivi
F145728:1	Rapionniemi D, hiilimiilu. Luoteesta.	2008	Katja Vuoristo	mv-negatiivi
F145729:1	Rapionniemi C. Koillisesta.	2008	Katja Vuoristo	mv-negatiivi
F145730:1	Melassenkosken kivikautinen asuinpaikka. Kaakosta.	2008	Katja Vuoristo	mv-negatiivi
F145731:1	Hepolahden kivikautinen asuinpaikka. Luoteesta.	2008	Katja Vuoristo	mv-negatiivi
F145732:1	Jokkuen kanava, hiilimiilu. Etelästä.	2008	Katja Vuoristo	mv-negatiivi
F145733:1	Rasakanniemi B. Etelälounaasta.	2008	Katja Vuoristo	mv-negatiivi
F145734:1	Käärmeniemi, hiilimiilu. Koillisesta.	2008	Katja Vuoristo	mv-negatiivi

