

Janakkala Harviala
Asemakaava-alueen inventointi
Kreetta Lesell 2008

f. 145306



MUSEOVIRASTO

Sisällys:

Sisällysluettelo	1
Arkistotiedot	2
1. Johdanto	3
2. Kaava-alueen topografia	4
Kartta inventoitavasta alueesta	5
3. Kaava-alueen muinaisjännökset	6
3.1. Janakkala Marjumäki	6
Peruskarttaote	8
3.2. Janakkala Harviala	11
Peruskarttaote	12
3.3. Janakkala Kodjala	14
Peruskarttaote	16
4. Muut havainnot	17
5. Yhteenveto	18
Negatiiviluettelo	19
Dialuettelo	19

Arkistotiedot

Janakkala Harviala

Asemakaava-alueen inventointi

Museovirasto / arkeologian osasto

Inventointi ja raportin laatiminen: FK Kreetta Lesell, Museovirasto

Raportti: Museovirasto / arkeologian osaston topografinen arkisto

Tutkimuskustannukset: Janakkalan kunta

Budjetti: 2450 €

Alue: noin 80 ha

Kenttätöaika: 21–22.4.2008

Löydöt:-

Lähteet: Kuninkaan kartasto Suomesta 1776 – 1805 (toimittaneet Timo Alanen ja Saulo Kepsu).

1600-luvun maakirjakartat, Janakkala Kodjala. v. 1702

Vanajan pitäjän kartta vuodelta 1751

Senaatin kartta

Harvialan kartanon maisemakuvallinen tarkastelu. Kartta-analyysi Aino Seppänen vuonna 2007. (Janakkalan kunta)

Harvialan kartanokulttuuri ja puutarhataiteen historia. Veera Hakala 2007 (Janakkalan kunta)

Museoviraston arkisto

Janakkalan historia osa 1 ja 2 (kirjoittanut Veikko Kerkkonen)

Vanajan historia osa 1 (toimittaneet Y. S. Koskimies ja Pekka Lampinen) ja osa 2 (kirjoittanut Raili Rytönen).

Valokuvat: s. 9, 10, 13 ja 17 negatiivit 145306–145308

Diat: 61197–61199

1. JOHDANTO

Arkeologisessa inventoinnissa pyritään löytämään ja kartoittamaan esihistoriallisia ja historiallisia muinaisjäännöksiä. Kiinteät muinaisjäännökset ovat kulttuuriympäristön vanhimpana osana muinaismuistolain (295/63) nojalla rauhoitettuja. Siksi asianmukaiset ja ajantasaiset tiedot näistä suojelukohteista ovat tärkeitä maankäyttöä suunniteltaessa. Alueella, josta tunnetaan irtolöytöjä tai jonka läheisyydessä on kiinteitä muinaisjäännöksiä, on tärkeätä tehdä arkeologinen inventointi heti kaavoitusta suunniteltaessa. Tällöin inventoinnissa mahdollisesti löytyvät muinaisjäännökset voidaan ottaa huomioon jo suunnitteluvaiheessa.

Janakkalan Harvialan alueelle laaditaan uutta kaavaa. Alueelta tunnetaan Janakkala Marjumäki – niminen kiinteä muinaisjäännös, johon kuuluu kuppikivi, lisäksi sen läheisyydessä on rökkiömäisiä, erikokoisia kiveyksiä, joiden merkitys on epäselvä.

Kaava-alueella on Harvialan kartanon nykyinen päärakennus. Sen läheisyydessä on myös muita rakennuksia. Kartano on ollut olemassa jo keskiajalla, mutta sen sijainti on ollut silloin nykyisen Alikartanon alueella, joka on nyt inventoitavan alueen ulkopuolella. Harvialan keskiaikainen kylä on ollut todennäköisesti osa kartanoa. Sitä ei ole merkitty erikseen alueen vanhoihin karttoihin. Kodjalan keskiaikainen kylä sijaitsee Harvialan mailla. Sen todennäköinen sijainti on kaava-alueen itäosassa tai sen välittömässä läheisyydessä.

Alueelta tai sen läheisyydestä on löytynyt kaksi esihistoriallista irtolöytöä, joiden löytötiedot ovat kuitenkin epätarkat. Nämä ovat vasarakives ja soikea tuluskivi. Vasarakirvestä ei ole koskaan saatu Museovirastoon ja sen löytötiedot ovat puutteelliset. Löytöpaikan sijainti on merkitty päärakennuksen läheisyyteen, mutta todellinen löytöpaikka on kartanon mailla eli se voi olla huomattavasti kaava-alueen ulkopuolella. Soikea tuluskivi (KM 3289:3) on löydetty Harvialan kartanon läheisyydestä. Museovirastoon se on tuotu jo vuonna 1896.

Tämän inventoinnin tarkoitus on tunnettujen muinaisjäännösten kunnan, laajuuden ja sijainnin tarkastaminen. Myös irtolöytöjen mahdolliset löytöpaikat tarkistetaan. Lisäksi etsitään ennestään tuntemattomia kohteita maastollisesti otollisilta alueilta.

Inventointia vaikeutti se, että kaava-alueella on ollut paljon erilaista rakennustoimintaa eri aikoina. Alueella on hyvin vähän kohtia, jotka ovat olleen ihmisen toiminnan ulkopuolella. Koska alueella on paljon rakennusten jäännöksiä eri aikakausilta, inventoinnissa keskityttiin niihin, jotka ovat mahdollisesti 1800-luvulta tai sitä vanhempia.

Janakkalan kunta vastasi kustannuksista, jotka olivat 2450 €. Kenttätyöt tehtiin 21–22.4.2008. Tutkitun alueen laajuus oli noin 80 ha. Inventoinnin esi-, kenttä- ja jälkitöiden tekemisestä vastasi tutkija Kreetta Lesell Museoviraston arkeologian osastolta.

Inventoinnin jälkeen alueella on kolme muinaisjäännöstä, jotka ovat Marjumäen kuppikivi ja sen läheisyydessä olevat rökkiöt ja talonpohja, Janakkala Harvialan rakennuksen jäänteet, jotka voivat liittyä kartanon 1800-luvun päärakennukseen ja Janakkala Kodjala keskiaikaisen kylätontin sijainti

ja sen läheisyydessä olevat kaksi röykkiötä. Nämä alueet tulee suojella tai niissä täytyy tehdä lisätutkimuksia ennen rakentamista.

25.8.2008 Helsingissä

_____ tutkija Kreetta Lesell

2. KAAVA-ALUEEN TOPOGRAFIA

Kaava-alue rajoittuu lännessä ja osittain pohjoisessa Pikkujokeen. Pohjoisessa kaava-alueen raja eroaa Pikkujoesta joen ja Harvialantien tien risteyskohdan jälkeen ja alkaa seurata tietä itään päin. Idässä kaava-alue päättyy Alikartanontiehen ja etelässä rautatiehen.

Kaava-alueen länsiosassa on Marjuniemen alue, joka on suurimmaksi osaksi peltoa. Peltojen keskellä on kaksi metsäsaareketta, joissa pohjoisemmassa on Marjuniemen talo. Pikkujoen läheisyydessä on kosteikkoa. Kaava-alueen pohjoisosassa Harvialantien ja Harvialan kartanonimisen tien välissä on metsää. Siellä on alueen korkein kohta, jossa on aikaisemmin ollut näkötorni. Metsää on myös kaava-alueen etelä- ja koillisosassa. Alueen itäosassa on myös Harvialan puutarhan taimistoja. Rakennuksia on kaava-alueen keski- ja itäosassa. Maaperä alueella on yleensä savea, pohjoisosassa myös hiekkaa.

3. KAAVA-ALUEEN MUINAISJÄÄNNÖKSET

3.1. JANAKKALA MARJUMÄKI 165010017

Nimi:	Marjumäki	Kunta:	Janakkala	Kylä:	Harviala
Laji:	kiinteä muinaisjäännös	Ajoitus:	moniperiodinen		
Muinaisj.tyyppi:	muinaisjäännösryhmä	Tyypin tarkenne:			
Rauhoitusluokka:	1	Lukumäärä:	1		

Koordinaatit: *pkoo: 6763425 ikoo: 3368916 Z/m.mpy alin: 87,00 ylin:*

Koord.selite Kuppikiven koordinaatit

Etäisyystieto Janakkalan kirkosta runsaat 7 km pohjoisluoteeseen

Peruskartta: 213112 Peruskartan nimi: Harviala

Lyhyt kuvaus: Muinaisjäännöskohteessa on kuppikivi, neljä röykkiötä, painanne ja rakennuksen pohja, joka voi olla keskiaikaisen torpan jäännös. Kuppikivi sijaitsee Harvialan kartanon päärakennuksesta noin 450 m luoteeseen, peltojen ympäröimän mäennyppylän luoteissyryllä. Röykkiöt ovat kuppikivestä länteen ja rakennuksen pohja koilliseen samassa peltojen ympäröimässä metsikössä. Mäennyppylän laella on myös asuinrakennus pihamaineen. Alue on kivikkoinen.

Kuppikivi on kooltaan noin 1,4 x 1 m ja korkeudeltaan noin 30 - 40 cm. Siinä on 15 -17 kuppia.

Röykkiöt ovat todennäköisesti peltoraunioita, ainakin osia niistä voi olla melko nuoria. Metsikön pohjoisosassa on rakennuksen raunio, joka sijaitsee kutakuinkin samassa paikassa kuin Kuninkaan kartastossa alueelle merkitty torppa.

AIKAISEMMAT TUTKIMUKSET

1935	Jouko Voionmaa	tarkastus
1939	Esko Sarasmo	inventointi
1943	Sakari Pälsi	tarkastus
1984	Jyri Saukkonen Inventoinnissa 1984 kuppikiven ympäristöön kaivettiin koekuoppia, mutta mitään muinaisjäännökseen viittaavaa ei löydetty.	inventointi
2002	Tuula Heikkurinen-Montell Alueelta havaittiin röykkiöitä, jotka tulkittiin mahdollisiksi peltoraunioiksi.	tarkastus

VUODEN 2008 INVENTOINTI

Alue on nykyisin peltojen ympäröimää täyskasvuista kuusimetsää, jossa on paljon kivikkoa, joista osa voi olla peräisin vuonna 1941 tapahtuneesta miinalataamon räjähdyksestä. Metsikön etelälaidalla on ollut jonkinlainen tarha, jossa on pidetty eläimiä. Tarha on hylätty. Alueella sijaitseva asuinrakennus on kunnostettu ja omistajien kanssa keskusteltiin kuppikivestä. Paikalla käyntiin 21–22.4.2008. Maaperää kairattiin.

Marjumäen kuppikivi on hyvässä kunnossa, joskin ympäristö on pusikoitunut. Kuppikiven vieressä on Museoviraston kyltti. Lisäksi alueelta havaittiin 4 rökkiötä tai latomusta ja yksi painanne (mahdollinen naurishauta). Lisäksi alueella on rakennuksen pohja, joka sijaitsee kutakuinkin samassa paikassa kuin Kuninkaan kartastoon alueelle merkitty torppa. Rökkiöt voivat olla viljelyraunioita, mutta ainakin jotkut niistä voivat olla melko nuoria. Ne voivat olla myös alueen muuhun toimintaan liittyviä. Painanne liittyy todennäköisesti rökkiöihin.

Rökkiöiden ja rakennuksen pohjan läheisyydessä maata kairattiin.

Kuppikivi GPS pkoo 6763425, ikoo 3368916.

Rökkiö A GPS pkoo 6763416, ikoo 3368925 koko 1 x 2 m kivet halkaisijaltaan noin 30 cm.

Rökkiö B edellisen vieressä

Rökkiö C GPS pkoo 6763412, ikoo 3368974 koko 2 x 2 m kivet halkaisijaltaan noin 10-40 cm.
Rökkiössä tiiltä

Rökkiö D GPS pkoo 6763388, ikoo 3368977 koko 2,5 x 3 m kivet halkaisijaltaan noin 10-40 cm.
Rökkiö on matala ja epämääräinen. Kivet ovat isoja. Lähellä on painanne.

Rakennuksen pohja GPS pkoo 6763441, ikoo 3368984 koko 4 x 7 m. Sijaitsee pellon reunassa.

LÖYDÖT: -

Peruskarttaote s.8, valokuvat s. 9 ja10, f. 145308:1–3, diat 61199:1–3.

Tila 165-440-2-2, KUNNAN-HARVIALA

Omistajat:

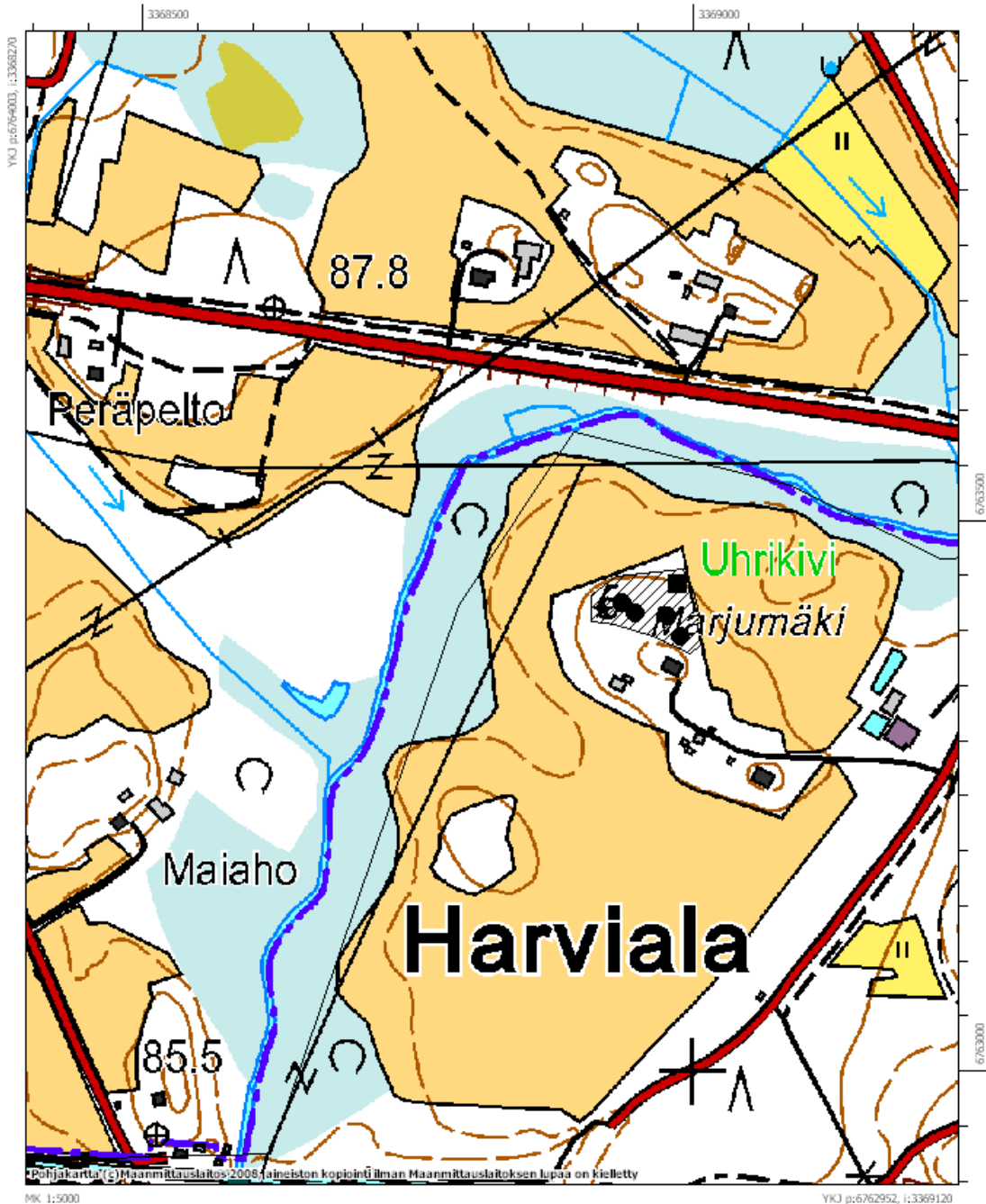
Nimi: Janakkalan kunta

Osoite: Jutilantie 1 , 14200 TURENKI

Peruskarttaote 2131 12 Harviala

Kohde Janakkala Marjumäki pkoo 6763388 - 6763441 ikoo 3368916- 3368925

- ★ Kuppikivi
- Röykkiö
- Rakennuksen pohja
-  Suojeltava alue





f. 145308:1. Janakkala Marjumäki. Kuppikivi. Kuvan keskellä on Museoviraston kyltti.
Kuvattu idästä.



f. 145308:2. Janakkala Marjumäki. Röykkiö B. Kuvattu pohjoisesta.



f. 145308:3. Janakkala Marjumäki. Rakennuksen pohja, mahdollisesti keskiaikaisesta torpasta. Kuvattu lounaasta.

3.2. JANAKKALA HARVIALA 1000012254

Nimi:	Harviala	Kunta:	Janakkala	Kylä: Harviala
Laji:	kiinteä muinaisjäännös	Ajoitus:	historiallinen	
Muinaisj.tyyppi:	Muinaisjäännösryhmä			
Rauhoitusluokka:	2	Lukumäärä:	1	

Koordinaatit: *pkoo: 6763220 ikoo: 3369294 Z/m.mpy alin: 87,5 ylin:*

Koord.selite Rakennuksen pohjan koordinaatit.

Etäisyystieto Janakkalan kirkosta noin 7 km pohjoisluoteeseen

Peruskartta: 213112 Peruskartan nimi: Harviala

Lyhyt kuvaus: Rakennuksen pohja ja maakumpu, jotka sijaitsevat Harvialan nykyisen päärakennuksesta lähellä olevassa metsässä. Rakennuksen pohja sijaitsee Harvialan kartanon päärakennuksesta noin 50 m luoteeseen, Harvialan päärakennukseen menevän tien eteläpuolella. Rakennuksen pohja voi olla entinen Harvialan päärakennus tai muu siihen liittyvä rakennus. Tästä lounaaseen 28 m lounaaseen on isohko maakumpu.

Rakennuksen pohja on kooltaan 4 x 8 m ja se on suorakaiteen muotoinen. Keskellä on kivikasa ja reunoja kiertää tasaisin välein yksittäisiä isoja kiviä, jotka ovat läpimitaltaan 50 cm tai enemmän. Tähän kohtaan on merkitty rakennus 1800-luvun kartoissa.

Maakumpu on kooltaan 8 x 20 m. Sen laella on painanne, jossa näkyy isoja kiviä. Puutarhaopiskelijat ovat löytäneet jäänteitä vanhasta muotopuutarhasta nykyisen päärakennuksen läheisyydestä.

AIKAISEMMAT TUTKIMUKSET

Ei aikaisempia tutkimuksia

VUODEN 2008 INVENTOINTI

Kohde on ennestään tuntematon. Inventoinnissa rakenteet kartoitettiin ja aluetta kairattiin ja koekuopitettiin. Rakennuksen pohjan läheisyydessä maaperä oli sekoittunutta. Kummussa maaperä oli niin kivistä, ettei koekuoppia tehty, myös kairaaminen oli vaikeaa.

Rakennuksen pohja keskipisteen koordinaatit GPS pkoo 6763220, ikoo 3369294.

Maakumpu keskipisteen koordinaatit GPS pkoo 6763289, ikoo 3369285.

LÖYDÖT: -

Peruskarttaote s.13, valokuvat s. 14, f. 145307, diat 61198.

Tila 165-440-2-2, KUNNAN-HARVIALA

Nimi: Janakkalan kunta

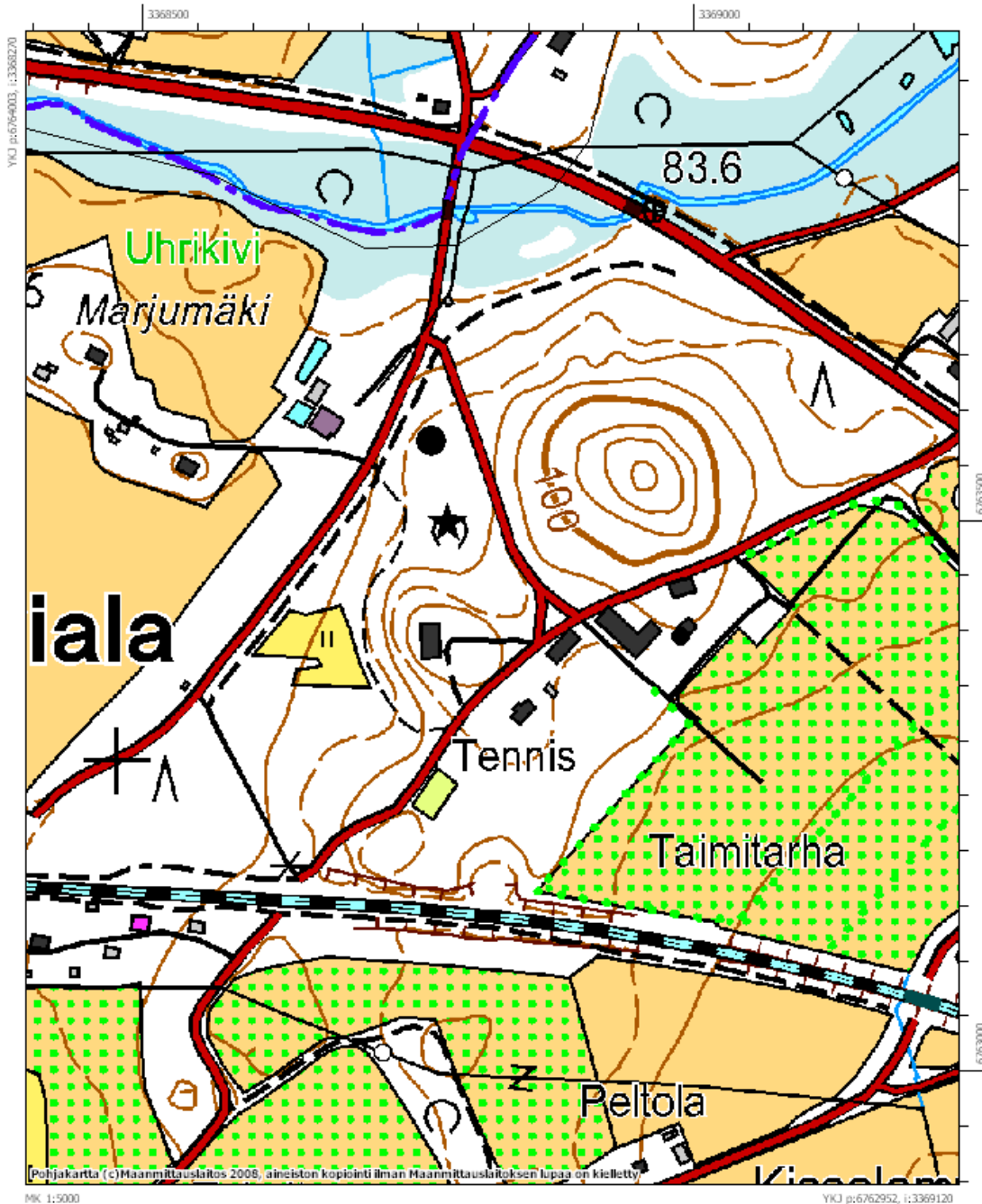
Osoite: Juttulantie 1 , 14200 TURENKI

Peruskarttaote 2131 12 Harviala

Kohde Janakkala Harviala pkoo 6763388 - 6763441 ikoo 3368916- 3368925

★ Rakennuksen pohja pkoo 6763220 ikoo 3369294

● Maakumpu pkoo 6763289 ikoo 3369285





f. 145307. Janakkala Harviala. Rakennuksen pohja. Kuvattu koillisesta.

3.3. JANAKKALA KODJALA 100002255

Nimi:	Kodjala	Kunta:	Janakkala	Kylä: Harviala
Laji:	Kiinteä muinaisjäännös	Ajoitus:	keskiaikainen	
Muinaisj.tyyppi:	Asuinpaikat	Tyypin tarkenne:	kyläpaikat	
Rauhoitusluokka:	2	Lukumäärä:	1	

Koordinaatit: *pkoo: 6762920 ikoo: 3370000 Z/m.mpy alin: 85 ylin: 95*

Koord.selite Laajan alueen keskipiste

Etäisyystieto Janakkalan kirkosta vajaan 7 km pohjoisluoteeseen.

Peruskartta: 213112 Peruskartan nimi: Harviala

Lyhyt kuvaus: Kodjalan keskiaikainen kylä on sijainnut Harvialan kartanon mailla. Kuninkaantien kartaston ja vuoden 1702 maakirja kartan mukaan se on ollut Harvialan kartanon 1700-luvun sijaintipaikasta (nykyinen Alikartanon kohta) itään, Hiidenjoen ja Pikkujoen välissä. Täysin varmaa sijaintia ei vanhojen karttojen mukaan pystytä määrittämään

Kodjalan (Koljala) kylä mainitaan lähteissä jo vuonna 1374. Kylässä on ollut vuonna 1539 10 itsenäistä verotaloa ja ainakin yksi Harvialan alainen lampuotitila.

Nykyisestä kartanon päärakennuksesta Kodjalan keskiaikainen kylä on sijainnut itään Harvialantien eteläpuolella, Alikartanontien kohdalla tai sen jommallakummalla puolella, todennäköisesti kuitenkin rautatien pohjoispuolella eli kaava-alueen itäosassa tai sen välittömässä läheisyydessä.

Jos keskiaikainen kylätontti on sijainnut kaava-alueella, se on todennäköisesti suureksi osaksi tuhoutunut siellä olevien myöhempien rakenteiden takia. Rakenteiden välissä voi kuitenkin olla jäljellä keskiaikaisia rakenteita. Jos keskiaikainen kylätontti on kaava-alueen ulkopuolella, se on säilynyt paremmin.

Alueella on myös kaksi röykkiötä, joita voivat olla peltoraunioita. Ne vaikuttivat melko uusilta. Ne sijaitsevat nykyisen pellon vieressä. Alueelle on kuitenkin niin paljon ihmistoiminnan jälkiä, että kyse voi olla myös muusta.

AIKAISEMMAT TUTKIMUKSET

Ei aikaisempia tutkimuksia

VUODEN 2008 INVENTOINTI

Keskiaikainen kylätontti sijaitsee kaava-alueen itäosan metsikössä tai välittömästi kaava-alueen ulkopuolella. Vanajan historian osa 1 mukaan se sijoittuisi kaava-alueen itäosaan. Myös senaattikartassa 1800-luvun lopulta, kylä olisi tässä kohtaan.

Kaava-alueen itäosan metsikkö tarkastettiin ja se oli täynnä painanteita, röykkiöitä ja muuta ihmisen toimintaa. Painanteet näyttäisivät olevan melko uusia. Ne olivat syviä ja jyrkkäreunaisia. Joissakin oli betonirakenteita. Röykkiöt, joita oli kaksi, voivat olla peltoraunioita. Ne vaikuttivat melko uusilta. Alueen pohjoisosassa oli hiekkakuoppa, jotka liittyvät alueen taimitarhaan. Alueella oli myös maakasoja. Länsiosassa oli myös pitkiä syviä vakoja. Näiden vakojen pohjoispuolella oli suuri kuoppa, joka oli täynnä kiviä, myös muotoiltuja kiviä.

Kaikkia rakenteita ei ehditty kartoittamaan, mutta alla sijaintipisteet muutamasta rakenteesta:

Syvä kuoppa, mahdollinen rakennus GPS pkoo 6762980, ikoo 3369962.

Syvä kuoppa GPS pkoo 6763069, ikoo 3369962.

Röykkiö, mahdollinen peltoraunio GPS pkoo 6763093, ikoo 3369951. Toinen röykkiö on tämän vieressä.

Maakasa GPS pkoo 6763064, ikoo 3369960.

Aluetta kairattiin ja sinne tehtiin kolme koekuoppa. Myös hiekkakuopan reunoja tarkastettiin. Maaperä on hiekkaa/hiesua. Huuhtoutumiskerrosta ei koekuopissa havaittu.

Alueelta ei löytynyt keskiaikaisia rakenteita. Koska kyse on kuitenkin vanhasta jo vuonna 1374 asiakirjoissa mainitusta kylästä, alueella on syytä tehdä lisätutkimuksia ennen alueen rakentamista.

LÖYDÖT: -

Peruskarttaote s.16, valokuvat s. 17, f. 145306, diat 61197.

Tila 165-440-2-2, KUNNAN-HARVIALA


Omistajat:


Nimi: Janakkalan kunta

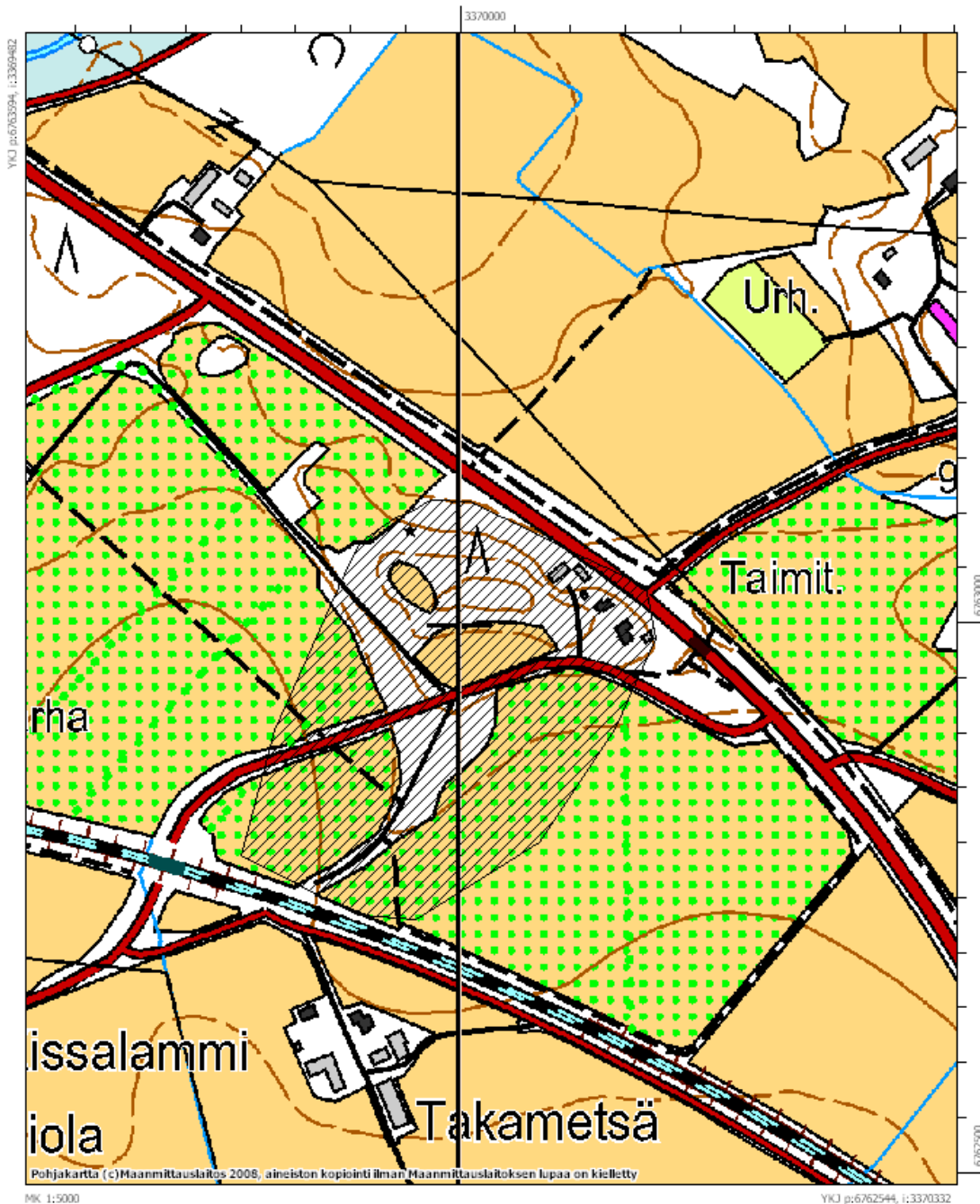
Osoite: Jutilantie 1 , 14200 TURENKI

Peruskarttaote 213112 Harviala

Janakkala Kodjala pkoo 6762920, ikoo 3370000, z 85 - 95 m mpy

 keskiaikaisen kylätontin sijainti

 röykkiöt





f. 145306. Janakkala Kodjala. Kodjalan keskiaikainen kylätontti sijaitsee kuvassa näkyvässä metsikössä tai siitä etelään. Kuvattu idästä.

4. MUUT HAVAINNOT

Marjumäen muinaisjäännöskohteesta etelään saman pellon keskellä on toinen metsäsaareke. Tässä metsikössä on painanteita ja rakenteita, jotka näyttivät uusilta. Lisäksi metsiköihin tehtiin muutama koekuoppa ja painanteita kairattiin. Alueen pellot tarkastettiin.

Kaava-alueen pohjoisosassa Harvialantien ja Harvialan kartano-nimisen tien välissä on metsää. Tässä metsässä sijaitsee korkea mäki, jonka laella on ollut näkötorni. Mäen pohjoispuolella on lukuisia vanhoja rakennusten- ja tienpohjia, jotka vaikuttivat melko nuorilta. Kuninkaan kartaston mukaan täälläpäin on mennyt tie, mutta sitä ei pystytty yhdistämään alueella nyt näkyviin uriin. Alueelle tehtiin koekuoppia ja sitä kairattiin. Alueella on vanha hiekkakuoppa, jonka reunat tarkastettiin.

Mäen eteläpuolella on Harvialan kartanon nykyinen päärakennus. Myös täällä on uudelta näyttäviä painanteita ja rakennusten jäännöksiä. Nykyisen päärakennuksen läheisyydessä on kuitenkin rakenteita, jotka voivat kuulua vanhaan päärakennukseen tai siihen liittyviin muihin rakennuksiin (katso kohde Janakkala Harviala). Alueelle tehtiin koekuoppia ja sitä kairattiin.

Harvialan kartano-nimisen tien itäpuolella kaava-alueen eteläosassa on metsikköä, jossa on uusilta vaikuttaneita painanteita. Alueelle tehtiin koekuoppia ja sitä kairattiin. Alueen maaperä on sekoittunut.

Harvialan kartano-nimisen tien itäpuolella aivan rautatien pohjoispuolella olevien rakennusten läheisyydessä oli kuoppia. Kairattaessa maa vaikutti sekoittuneelta. Täällä olevan taimiston pellot tarkastettiin, mitään selkeitä löytöjä tai rakenteita, jotka viittaisivat muinaisjäännökseen, ei saatu.

Alueelta tai sen läheisyydestä on myös kaksi irtolöytöä, joiden löytötiedot ovat kuitenkin epätarkat. Nämä ovat vasarakives ja soikea tuluskivi. Vasarakirvestä ei ole koskaan saatu Museovirastoon ja sen löytötiedot ovat puutteelliset. Löytöpaikan sijainti on merkitty päärakennuksen läheisyyteen, mutta todellinen löytöpaikka on kartanon mailla eli se voi olla huomattavasti kaava-alueen ulkopuolella. Soikea tuluskivi (KM 3289:3) on löydetty Harvialan kartanon läheisyydestä. Museovirastoon se on tuotu jo vuonna 1896. Löytötiedoissa mainittiin että löytö on saatu hiekkakuopan reunalta. Kaikki alueelta havaitut hiekkakuopat tarkastettiin, mitään muinaisjäännökseen viittaavaa ei kuitenkaan havaittu.

5. YHTEENVETO

Janakkalan Harvialan kaava-alueella on ollut monenlaista ihmisen toimintaa eri aikoina. Tässä tutkimuksessa keskityttiin niihin, jotka ovat 1800-luvulta tai sitä vanhempia. Alueella on kolme erityyppistä muinaisjäännösryhmää, jotka ovat Marjumäki, Harviala ja Kodjala

Marjumäen muinaisjäännösryhmä on selkeästi suojeltava kohde, varsinkin kuppikivi on tärkeä muinaisjäännös, rökkiöitä ja rakennuksen pohjaa ei voida varmuudella ajoittaa, mutta niissä on syytä tehdä lisätutkimuksia, jos niiden kohdalle halutaan rakentaa. Harvialan kohteessa olevat rakennuksen jäänteet ovat mahdollisesti peräisin 1800-luvulta. Myös tässä kohteessa on syytä tehdä lisätutkimuksia ennen rakentamista. Kodjalan kohteessa ei saatu selkeitä merkkejä keskiaikaisen kylästä ja sen tarkka sijainti on epävarma. Koska kyse on kuitenkin vanhasta, asiakirjoissa jo vuonna 1374 mainitusta kylästä, sijaintipaikalla on syytä tehdä lisätutkimuksia.

Mustavalkokuvien luettelo negatiivit 145306–145308

Kuvannut Kreetta Lesell.

- f. 145306. Janakkala Kodjala. Kodjalan keskiaikainen kylätontti sijaitsee kuvassa näkyvässä metsikössä tai siitä etelään. Kuvattu idästä.
- f. 145307. Janakkala Harviala. Rakennuksen pohja. Kuvattu koillisesta.
- f. 145308:1. Janakkala Marjumäki. Kuppikivi. Kuvan keskellä on Museoviraston kyltti.
Kuvattu idästä.
- f. 145308:2. Janakkala Marjumäki. Röykkiö B. Kuvattu pohjoisesta.
- f. 145308:3. Janakkala Marjumäki. Rakennuksen pohja, mahdollisesti keskiaikaisesta torpasta. Kuvattu lounaasta.

Dialuettelo diat 61197–61199

Kuvannut Kreetta Lesell.

- 61197. Janakkala Kodjala. Kodjalan keskiaikainen kylätontti sijaitsee kuvassa näkyvässä metsikössä tai siitä etelään. Kuvattu idästä.
- 61198. Janakkala Harviala. Rakennuksen pohja. Kuvattu koillisesta.
- 61199:1. Janakkala Marjumäki. Kuppikivi. Kuvan keskellä on Museoviraston kyltti.
Kuvattu idästä.
- 61199:2. Janakkala Marjumäki. Röykkiö B. Kuvattu pohjoisesta.
- 61199:3. Janakkala Marjumäki. Rakennuksen pohja, mahdollisesti keskiaikaisesta torpasta. Kuvattu lounaasta.