

Mäntsälä Alikartano
Koekaivaus Ylipytingin eteläpäädyssä 25.9.2008



MUSEOVIRASTO

Ulrika Kögäs 2008
MV/RHO

Arkisto- ja rekisteritiedot:

Kunta:	Mäntsälä
Kylä / Kaupunginosa:	Numminen
Kiinteistötunnus:	505-409-5-550
Omistaja:	Suomen Valtio / Museovirasto
Tutkimuksen laatu:	Koekaivaus 25.9.2008
Ajoitus:	1600-luku → nykyaika
Peruskartta:	204410 Halkia
Yhtenäiskoordinatit:	Kartano pkoo: 6717040 ikoo: 3405564 Koekuoppa 1 pkoo=6717008 ja ikoo=3405572
Tutkimuslaitos:	Museovirasto, Rakennushistorian osasto (MV/RHO)
Tutkija:	Ulrika Köngäs
Apulaistutkija:	Otso Manninen
Kenttätyöaika:	25.9.2008
Tutkitun alueen laajuus:	2,7m ²
Rahoittaja:	Museovirasto, n. 900 €
Mustavalkonegatiivit:	MV/RHOMv 125940: 1-5
Diapositiivit:	MV/RHODia 125941: 1-6
Digikuvat:	MV/RHODigi 125942: 1-5
Alkuperäinen raportti:	Museoviraston rakennushistorian osaston arkisto (MV/RHOA)

Tiivistelmä

Koekaivausten tarkoituksena oli tutkia ja dokumentoida Mäntsälän Alikartanon rakennusten korjaus- ja kunnostustöiden aikana muokattava maa-ala päärakennuksen eteläpäädyssä. Kunnostustöiden päämääränä oli korjata nykyisen päärakennuksen, eli Ylipyttingin eteläseinän vierustalla olevan kellariin johtavan porrashuoneen seinustan maanpainaumaa. Kunnostustöitä aloitettaessa paljastui maan alta esiin betoninen rakenne, jonka luonteen selvittämiseksi ja rakenteen dokumentoimiseksi paikalla suoritettiin 25.9. koekaivaus. Kaivausten perusteella rakenne oli osa 1940-luvulla rakennetun ja 1970-luvulla puretun siirtoväen kuistin betonista perustusta. Rakenne dokumentoitiin ja kunnostustyöt pääsivät jatkumaan.

Sisällysluettelo

Arkisto- ja rekisteritiedot:	1
Tiivistelmä	2
Sisällysluettelo	3
1. Johdanto.....	4
2. Historiallinen tausta.....	4
3. Menetelmät ja havainnot.....	7
3.1 Koekuoppa 1	8
3.2 Koekuoppa 2	12
4. Yhteenvedo	14
Lähteet	15
Liite 1 Peruskarttaote	16
Liite 2 Kuvaluettelot	17
Liite 3 Kartat	18

1. Johdanto

Koekaivausten tarkoituksena oli tutkia ja dokumentoida Mäntsälän Alikartanon rakennusten korjaus- ja kunnostustöiden aikana muokattava maa-ala päärakennuksen eteläpäädyssä. Yhtenä kunnostustöiden päämääränä oli korjata nykyisen päärakennuksen, eli Ylipyttingin eteläseinän vierustalla sijaitsevan kellariin johtavan porrashuoneen seinustan maanpainaumaa. Pyrkimys oli estää näin kosteuden ja veden valuminen kellariin. Korjaus- ja kunnostustöiden suunnitelman mukaan seinänvierustaa oli töiden yhteydessä kaivettava auki noin 0,15 m syvyydeltä ja 1-1,5 m laajuudelta.

Kunnostustöitä aloitettaessa oli maan alta paljastunut esiin betoninen rakenne. Rakenteen luonteen selvittämiseksi ja sen dokumentoimiseksi paikalla suoritettiin 25.9.2008 koekaivaus. Koekaivausten kustannukset (n. 900 €) rahoitti Museovirasto. Töistä vastasivat tutkija FM Ulrika Köngäs ja apulaistutkija Otso Manninen.

2. Historiallinen tausta

Mäntsälän Alikartano (Frugård) sijaitsee Nummisten kylässä Mustijoen länsirannalla. Kartanon ympäristö on avaraa viljelymaisemaa. Vanhin maininta Nummisten kylästä on vuodelta 1507, jolloin käräjillä käsiteltiin Nummisten kylän rajaa Halkialan kylää vastaan. Nummisten kylä oli osa sekä Porvoon hallintopitäjää että kirkkopitäjää. Porvoon läänin maakirjan mukaan Nummisissa oli vuonna 1543 kahdeksan tilaa. Tilaluku kasvoi viiteentoista vuoteen 1557 mennessä. Vielä vuoden 1571 hopeaveroluettelossa kylässä oli 15 veronmaksajaa, mutta kolme näistä oli merkitty veronmaksukyvyttömäksi. Saman vuoden maakirjassa todetaan koko kylän olevan veroautiona köyhyyden vuoksi. Vuosisadan vaihteessa taloluku oli laskenut kymmeneen. (Oksanen 1991: 143-145.)

Nummisten kylä läänitettiin vuonna 1606 Henrik Wreden perillisille. Kuningas Kaarle IX lahjoitti Henrik Wreden leskelle Gertrud von Ungernille Nummisista kymmenen tilaa. Gertrud von Ungernin mies oli kuollut taistelussa, jossa hän oli luovuttanut hevosensa kuninkaalle. Frugårdin kartanon tarkkaa perustamisaikaa ei tiedetä. Ensimmäinen maininta säterikartanosta on vuoden 1648 henkikirjassa. (Oksanen 1991: 254.)

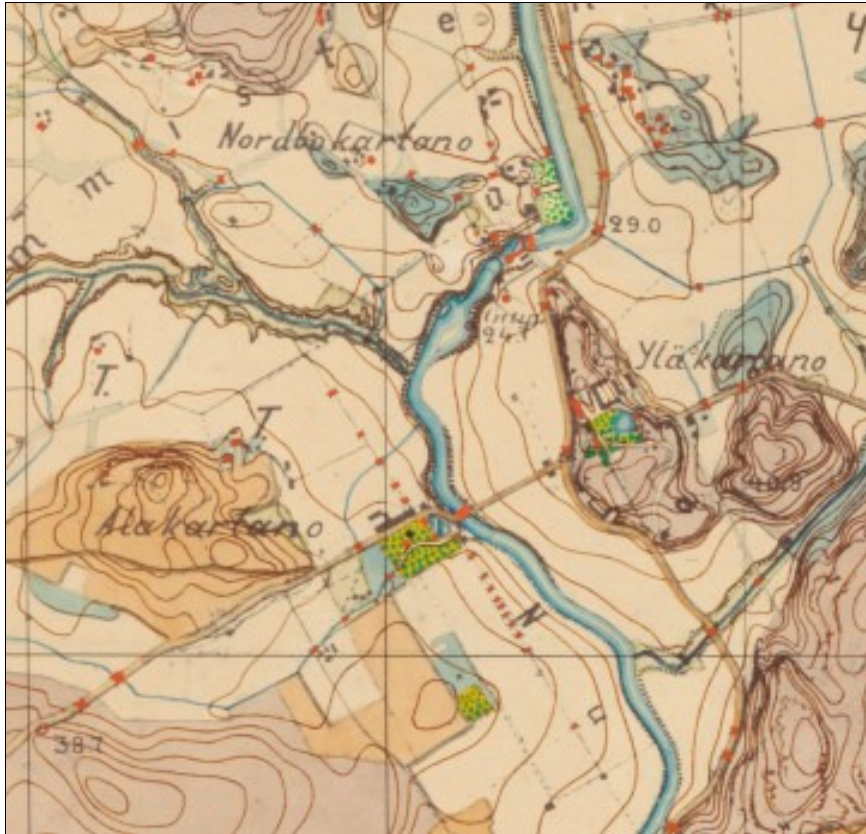


Kuva 1 Samuel Broteruksen maanmittauskonsepti Nummisten kylästä (1690-1711). Frugård-Alikartano näkyy joen yli menevän sillan vasemmalla puolella. Lähde KA/MHH.

Frugårdia asutti vuosina 1709-1912 Nordenskiöld-suku. Suvun suomalainen kantaisä Johan Eriksson Nordberg osti Wreden läänityksiin kuuluneen säteriratsutilan. Frugård ei kuitenkaan tällöin tarjonnut riittävää asumistasoa Nordbergin suurelle perheelle, vaan Sipoon Eriknäsiä tuli Nordbergien kotikartano. Frugårdissa oli tällöin 1600-luvulle tyypillinen sivutilan rakennuskanta, johon kuuluivat asuinrakennus, kaksi tuparakennusta ja pieniä talousrakennuksia. Asuinrakennus piti sisällään salin, kaksi kamaria ja keittiön. 1730-luvulla Johan Nordbergin poika Carl Fredrik Nordenberg sai Frugårdin tilan hoitoonsa, uudisti koko Frugårdin rakennuskannan ja muutti sen asuttavaan kuntoon. Frugård muuttui sivutilasta asuinkartanoksi. Paikalle rakennettiin uusi päärakennus, nykyinen Alipyntki, ja päärakennuksen peilikuvaksi pihan vastakkaiselle sivustalle väentupa. Piha sai nykyisen symmetrisen perusmuotonsa. (Lounatvuori 1998: 7-9.)

Frugårdin maat jaettiin isossajaossa vuonna 1783 Carl Fredrik Nordenskiöldin kolmen pojan kesken. Adolf Gustaf Nordenskiöld sai Frugårdin, jota tällöin sijaintinsa puolesta kutsuttiin myös Alikartanoksi. Carl Fredrikin aikainen päärakennus oli 1700-luvun lopulla vanhanaikainen ja pysyvään asumiseen ahdas. Alikartanon seuraava isäntä Adolf Gustaf rakennutti uuden päärakennuksen, nykyisen Ylipytingin, vanhan halkotarhan paikalle. Arkkitehtonisesti ainutlaatuinen Ylipytinki valmistui vuonna 1805. (Lounatvuori 1998: 8-9.)

Nils Otto Nordenskiöld myi vuonna 1912 Alikartanon porvoollaiselle kauppaneuvokselle August Eklöfille ja kartanonomistus siirtyi pois Nordenskiöldeiltä. Tilan pilkkominen jatkui vuonna 1924, kun siitä maanlunastuslain mukaan muodostettiin 14 uudistilaa. Toisen maailmansodan aikaan loput maat jaettiin siirtokarjalaisten asutustiloiksi. Museovirasto osti Alikartanon vuonna 1964 Nordenskiöld-suvun lahjoituksen turvin. Alikartanon rakennukset restauroitiin ja sisustettiin museoksi vuosina 1971-1983. (Lounatvuori 1998: 7-9, 15.)



Kuva 2 Senaatin kartasto vuodelta 1873. Alikartano sijaitsee joen yli menevän sillan länsipuolella. Lähde KA/MHH.

3. Menetelmät ja havainnot

Koska koekaivausten tarkoituksena oli tutkia ja dokumentoida kunnostustöissä muokattava maa-ala Yläpytingin eteläpäädyssä, avattiin tälle paikalle kaksi koekuoppaa. Ensimmäinen koekuoppa kaivettiin kunnostustöiden aikana esiin tulleen betonisen rakenteen kohdalle. Toinen koekuoppa avattiin betonisen rakenteen linjaa seuraten noin 1,5 metrin päähän koekuopasta 1. Koekuoppien paikalla kasvoi pihlaja-pensaikkaa jota aluksi raivattiin tutkimusalueelta pois. Koekuopat kaivettiin lapioin ja kaivauslastoin. Koekuopat dokumentoitiin lopuksi valokuvin sekä digitaalisesti että mustavalko- ja diafilmeille. Kuoppien pohjista piirrettiin tasokartat. Lisäksi koekuopan 1 rakenteesta piirrettiin profiililuonnos.



Kuva 3 Ylipytingin eteläseinä. Apulaistutkija Otso Manninen raivaamassa pihlajaa koekuoppien paikalta. Kuvattu idästä. Kuva U. Köngäs 2008.

3.1 Koekuoppa 1

Koekuoppa 1 kaivettiin jo näkyvissä olleen betonisen rakenteen kohdalle. Noin 10 cm paksun mullansekaisen pintamaan alta tuli esiin noin 15-20 cm paksu vaaleanruskea karkea hiekkakerros. Betonirakenteen pohjoispuolella hiekkakerroksen alla oli ruskea tiivis ja kostea savi, johon myös betoniperustus oli rakennettu. Betonirakenteen eteläpuolella hiekkakerroksen alta tuli esiin muutaman sentinpaksuinen hyvin karkea harmaa sorakiveys, jonka alle oli asetettu suodatinkangas. Kangas on mahdollisesti liittynyt maakerrosten erottelemiseen tai vedenjuoksuttamiseen. Kankaan reuna oli betonirakenteen kanssa samansuuntainen ja noin 10-15 cm päässä rakenteesta. Kankaan alapuolella oli noin 2 cm paksu kerros harmaata hienoa hiekkää, jonka alle kuopan pohjoispuolella oleva tiivis ruskea savikerros jatkui. Koekuoppaa kaivettiin syvimmillään 35 senttimetriin.

Koekuopassa 1 ollut betoninen rakenne oli esillä paikalle saavuttaessa. Rakenne oli noin 5-10 cm maanpinnan alapuolella. Betonirakennetta oli näkyvissä noin 1,30 metrin pituudelta ja 0,35 metrin leveydeltä. Se koostui ylhäältäpäin katsottuna kahdesta NE-SW suuntaisesta betoniharkosta. Sivustapäin katsottuna rakenne koostui 1-2 betoniharkkokerrasta. Rakenne oli noin 25 cm korkea ja sen pitkillä sivuilla näkyi laastinjälkiä ja tiilimurskaa. Perustus oli rakennettu tiiviin kostean ruskean saven päälle. Betoniperustuksen alle saven pintaan oli mahdollisesti asetettu myös muutamia kiviä tukemaan rakennetta. Koekuopassa 1 oli näkyvissä yksi kivi betoniperustuksen alla ja koekuopassa 2 oli kaksi samantapaista kiveä perustuksen kanssa samassa linjassa. Betoniperustuksen länsireunassa oli betoniharkossa soikeahko reikä (halk. 4-5cm).



Kuva 4 Koekuoppa 1 ja betoninen perustus kuvattuna pohjoisesta. Kuva: U. Köngäs 2008.

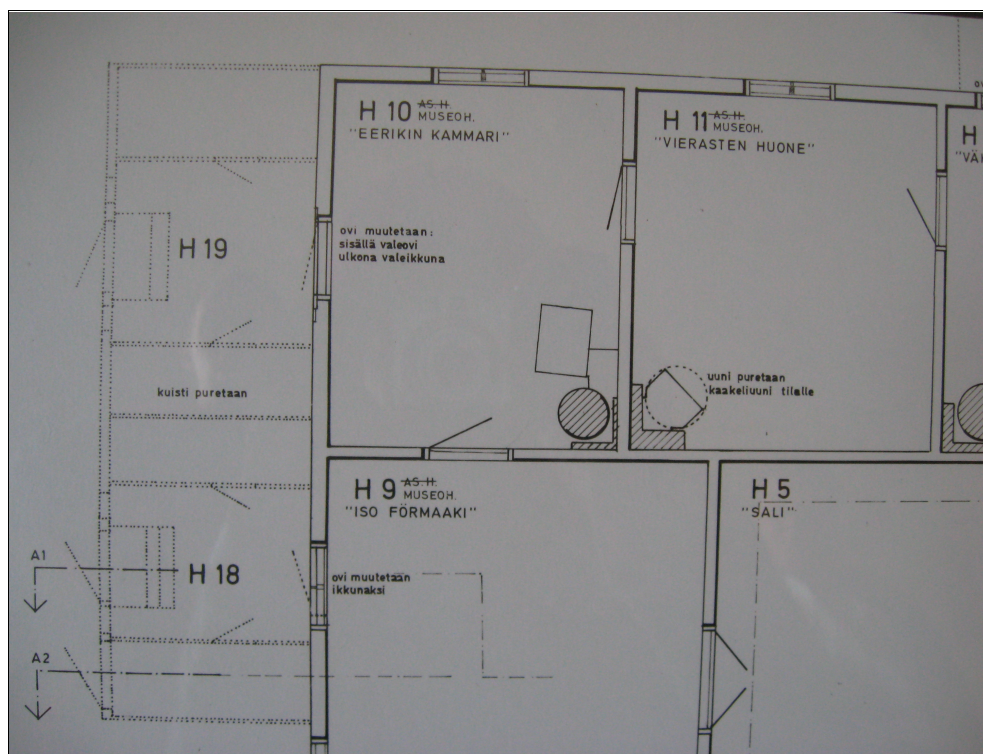


Kuva 5 Koekuoppa 1 ja betoninen perustus kuvattuna lounaasta. Koekuopan takana näkyy kellarin katos. Kuva: U. Köngäs 2008.

Betoninen perustus on kuulunut 1940-luvulla rakennettuun kuistiin (ks. kuva 6). Eteläsivun kolmiosainen kuisti rakennettiin siirtoväen majoittamista varten ja siitä oli käynti Eerikin kammariin, isoon förmaakiin ja kellariin (ks. kuva 7). Kuisti oli lautarakenteinen. Kuisti purettiin kokonaan Museoviraston tekemissä kunnostustöissä 1970-luvulla. (Museovirasto 1973: 20.) Kuistin leveys on rajautunut kaivaushavaintojen perusteella nykyisen kellarikatoksen kohdalle, noin 2,6 m päähän päärakennuksen seinästä. Panu Kailan vuonna 1972 tekemän piirustuksen mukaan kuisti on jatkunut kellarilta päärakennuksen länsiseinään asti (kuva 7). Kuistin ulkoreunan linjalle tehtiin muutama lapionpisto, mutta kuistiin liittyviä betoniperusteita ei havaittu muualta kuin koekuoppa 1:n kohdalta. Tiivis pihlaja-pensaikko paikalla esti kuitenkin tarkempien havaintojen tekemisen.



Kuva 6 Siirtolaisväen kuisti ulkoapäin. Kuva Museoviraston/Rakennushistorianosaston arkisto



Kuva 7 Panu Kailan (MV/RHO) vuonna 1972 tekemä suunnittelupiirustus Ylipytingin pohjakerroksesta. Piirustuksessa näkyy sittemmin puretun kuistin pohjapiirustus. Lähde: kopio piirustuksesta Mäntsälän Alikartanon Ylipytingin näyttelyssä.

Koekuopasta 1 löytyi rautanauvoja, lasimassaltaan kirkasta ikkunalasia, muovinen nappi ja palanutta savea (ks. kuva 8). Löytöjä ei otettu talteen, sillä ne olivat moderneja ja tulivat pintamaasta. Löydöt kuvattiin ja jätettiin paikanpäälle.



Kuva 8 Koekuopasta 1 löytyneet rautanauulat, muovinen nappi, ikkunalasi ja palaneen saven kappale. Kuva: U. König 2008.

3.2 Koekuoppa 2

Koekuoppa 2 kaivettiin koekuopan 1 länsipuolelle betonisen rakenteen kanssa samalle linjalle. Koekuopan 2 maakerrokset olivat samat kuin koekuopassa 1. Pohjoispuolella noin 10 cm paksun mullansekaisen pintamaan alta tuli esiin noin 15 cm paksu vaaleanruskea karkea hiekkakerros, jonka alla oli ruskea tiivis ja kostea savi. Eteläpuolella hiekkakerroksen alta paljastui muutaman sentinpaksuinen hyvin karkea harmaa sorakiveys, jonka alla jatkui koekuopassa 1 havaittu suodatinkangas. Kankaan

alapuolella oli noin 5-10 cm paksu kerros harmaata hienoa hiekkaa, jonka alle ruskea tiivis ja kostea savikerros jatkui. Koekuoppaa kaivettiin noin 0,3 metrin syvyyteen. Lisäksi lounaisnurkkaan tehtiin koepisto, jonka kohdalta koekuoppa ylsi noin 0,5 metrin syvyyteen. Savikerroksen pinnassa oli kuopan keskellä kaksi kiveä, jotka saattavat liittyä betoniperustuksen tukemiseen, kuten koekuopassa 1 betoniperustuksen alla ollut kivi.



Kuva 9 Koekuoppa 2 kuvattuna kaakosta. Kuva: U. Kögäs 2008.

4. Yhteenveto

Koekaivauksen tarkoituksena oli tutkia ja dokumentoida kunnostustöissä muokattava maa-ala ja dokumentoida aikaisemmin paljastunut betoninen rakenne. Paikalle kaivettiin kaksi koekuoppaa. Havaintoja vanhemmista tai arkeologisesti arvokkaista maakerroksista ei koekuopista tehty. Betonirakenne osoittautui 1940-luvulla rakennetuksi ja 1970-luvulla puretun siirtoväen majoitukseen tarkoitetun kuistin perustukseksi. Koekuoppien maakerrokset olivat samanaikaisia rakennuskerroksia. Kaivaushavaintojen perusteella rakennus- ja kunnostustöiden jatkumiselle paikalla ei nähty esteitä.

Alikartanon historia ulottuu ainakin 1600-luvulle ja on mahdollista että kohteella on säilynyt tämän aikaisia maakerroksia. Jos kartanon alueella maata muokataan tai kohteella tehdään rakennustöitä, jotka vaativat maan kaivamista tulisi asiasta keskustella arkeologin kanssa. Näin mahdolliset vanhemmat ja arkeologisesti arvokkaat maakerrokset eivät pääse yllättäen tuhoutumaan.

Helsingissä 2.12.2008

FM Ulrika Köngäs

Lähteet

Arkisto lähteet:

Kansallisarkisto, Maanmittaushallituksen kartat

Broterus, Samuel 1690-1711: Åker Carta på Fruugårdh.. Maanmittauskonsepti. MMA Mäntsälä Ibp*6:/--

Senaatin kartasto X:31. 1873. MMH Ip.* X:31. Mäntsälä.

Museovirasto, rakennushistorian osaston arkisto

Kaila, Panu 1972: Frugård Mäntsälä Ylipyntinki pohjakerros. Suunnittelupiirustus. Kopia Mäntsälän Alikartanon Ylipyntingin näyttelyssä.

Museovirasto 1973: Frugård, Mäntsälä. Rakennusselvitys.

Painetut lähteet:

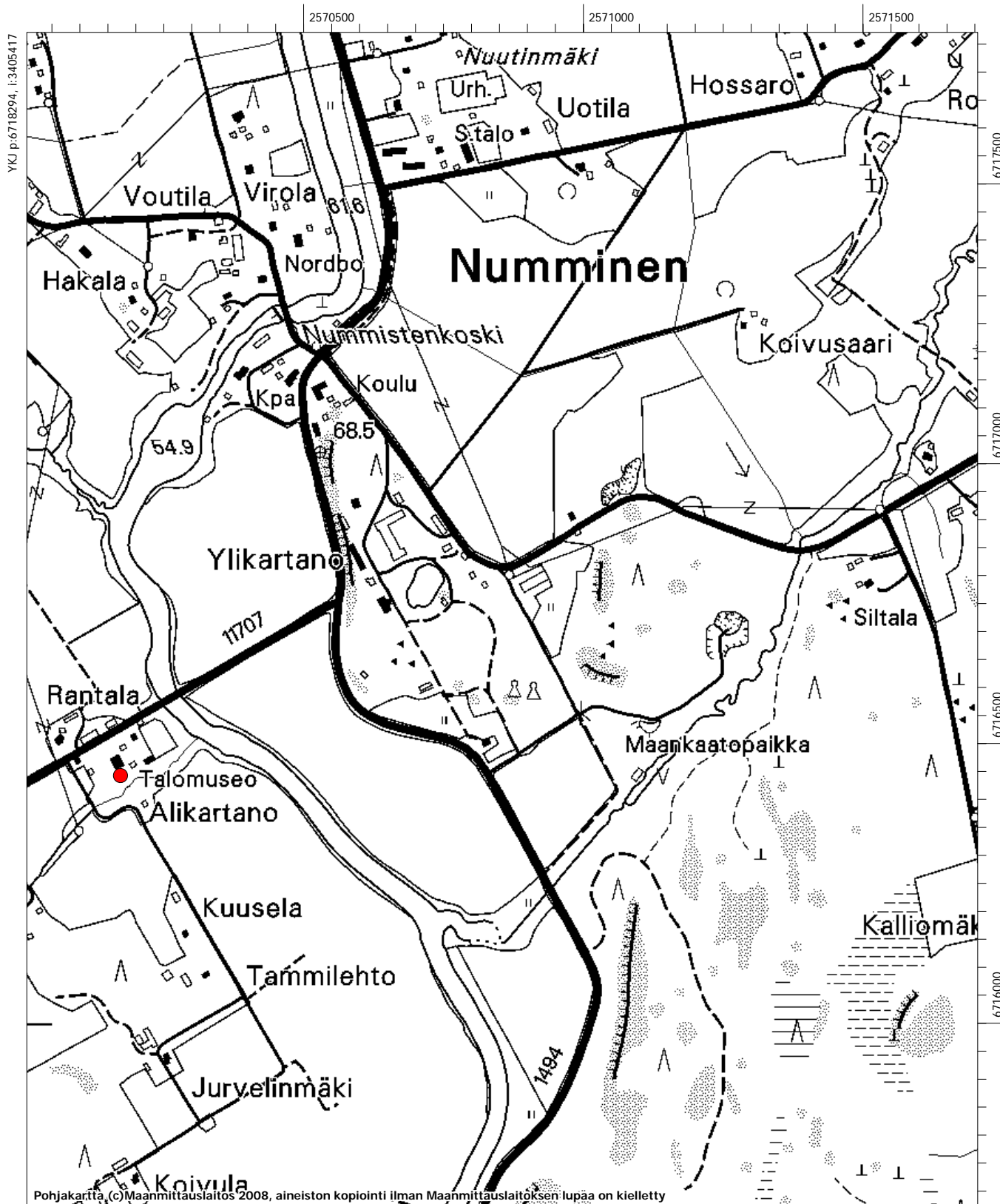
Lounatvuori, Irma 1998: Frugård, rouvan kartano – Alikartano. Rakennukset ja ympäristö, restaurointi ja muuttaminen museoksi. *Alikartano Frugård opas.*(7-16)

Oksanen, Eeva-Liisa 1991: Mäntsälän historia Ruotsin vallan aikana (eli vuoteen 1809). *Mäntsälän historia* 1. (99-490)

MÄNTSÄLÄ

Alikartano Frugård 2008

PK 2044 10



Pohjakartta (c) Maanmittauslaitos 2008, aineiston kopiointi ilman Maanmittauslaitoksen lupaa on kielletty

Mäntsälä Alikartano 2008**MUSTAVALKOKUVAT**

U. Köngäs 2008

RHOMv 125940:1-5

Nro.	Aihe	Pvm.	Suunta	Kuvaaja
1	Yleiskuva kaivausalueesta ja Ylipytyngin eteläpääty.	25.9.2008	E→W	U.K.
2	Koekuoppa 1 ja betoniperustus esiin kaivettuna.	25.9.2008	NW→SE	U.K.
3	Edustalla koekuoppa 1 ja takana koekuoppa 2.	25.9.2008	SE→NW	U.K.
4	Koekuoppa 1 ja betoniperustus esiin kaivettuna.	25.9.2008	S→N	U.K.
5	Yleiskuva alueesta. Koekuopat sijaitsevat Ylipytyngin vasemmalla puolella.	25.9.2008	E→W	U.K.

Mäntsälä Alikartano 2008**DIAKUVAT**

U. Köngäs 2008

RHODia 125941:1-6

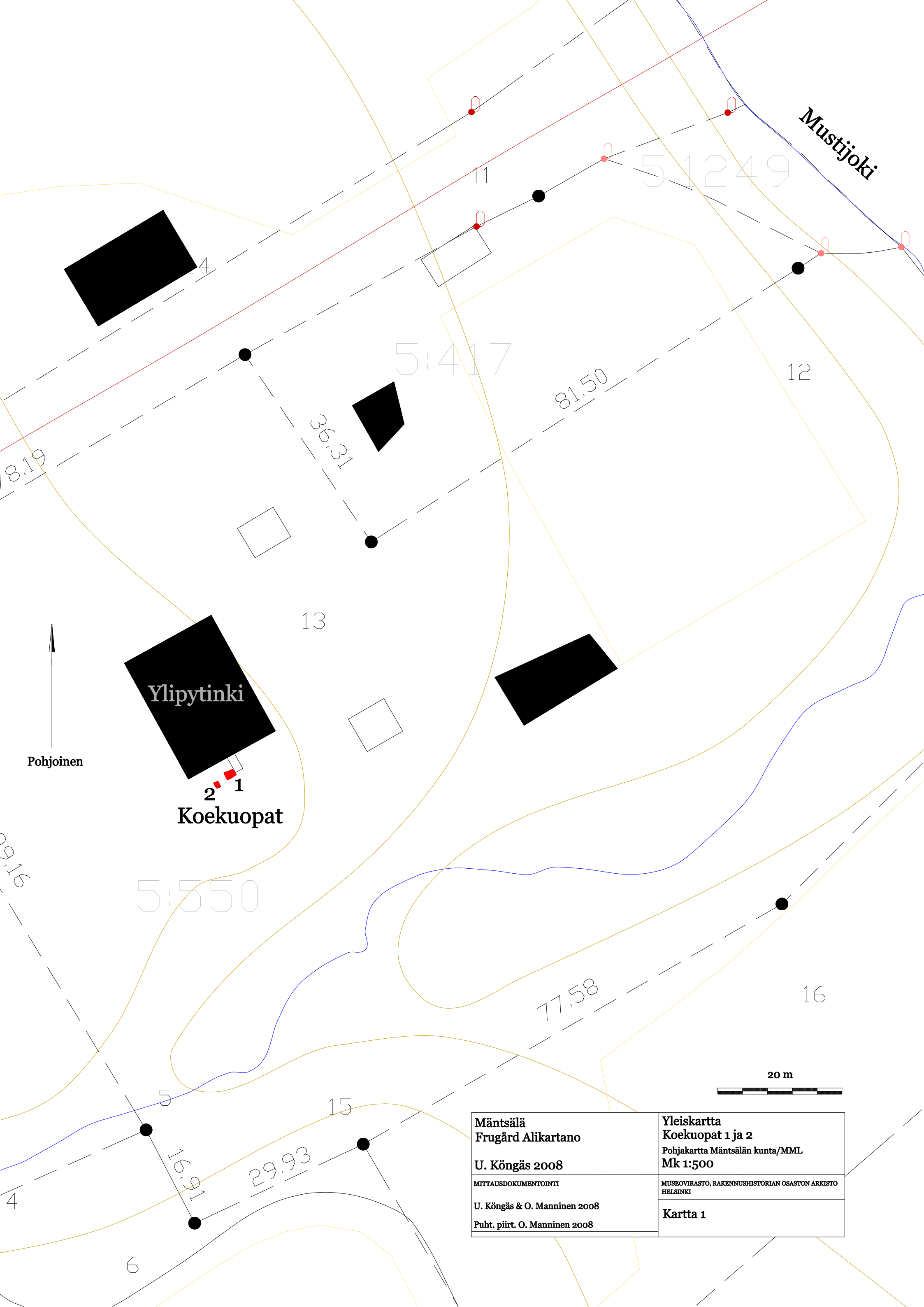
Nro.	Aihe	Pvm.	Suunta	Kuvaaja
1	Yleiskuva kaivausalueesta ja Ylipytyngin eteläpääty.	25.9.2008	E→W	U.K.
2	Koekuoppa 1 ja betoniperustus esiin kaivettuna.	25.9.2008	S→N	U.K.
3	Koekuoppa 1 ja betoniperustus esiin kaivettuna.	25.9.2008	NW→SE	U.K.
4	Koekuoppa 1 ja betoniperustus esiin kaivettuna.	25.9.2008	N→S	U.K.
5	Koekuoppa 2	25.9.2008	S→N	U.K.
6	Yleiskuva alueesta. Koekuopat sijaitsevat Ylipytyngin vasemmalla puolella.	25.9.2008	E→W	U.K.

Mäntsälä Alikartano 2008**DIGIKUVAT**

U. Köngäs 2008

RHODigi 125942:1-5

Nro.	Aihe	Pvm.	Suunta	Kuvaaja
1	Yleiskuva alueesta. Koekuopat sijaitsevat Ylipytyngin vasemmalla puolella.	25.9.2008	E→W	U.K.
2	Yleiskuva kaivausalueesta ja Ylipytyngin eteläpääty.	25.9.2008	E→W	U.K.
3	Koekuoppa 1 ja betoniperustus esiin kaivettuna.	25.9.2008	N→S	U.K.
4	Koekuoppa 1 ja betoniperustus esiin kaivettuna.	25.9.2008	W→E	U.K.
5	Koekuoppa 2	25.9.2008	E→W	U.K.



Mustijoki

5:1249

5:417

81.50

12

36.31

13

Ylipytinki

Pohjoinen

Koekuopat

1 2

5:550

77.58

16

20 m

Mäntsälä Frugård Alikartano U. Kögäs 2008 <small>MITTAUSDOKUMENTOINTI</small> U. Kögäs & O. Manninen 2008 Puht. piirt. O. Manninen 2008	Yleiskartta Koekuopat 1 ja 2 Pohjakartta Mäntsälän kunta/MML Mk 1:500 <small>MUSEOVIRASTO, RAKENNUSHISTORIAN OSASTON ARKISTO HELSINKI</small> Kartta 1
---	--

29.93

16.19

15

5

6

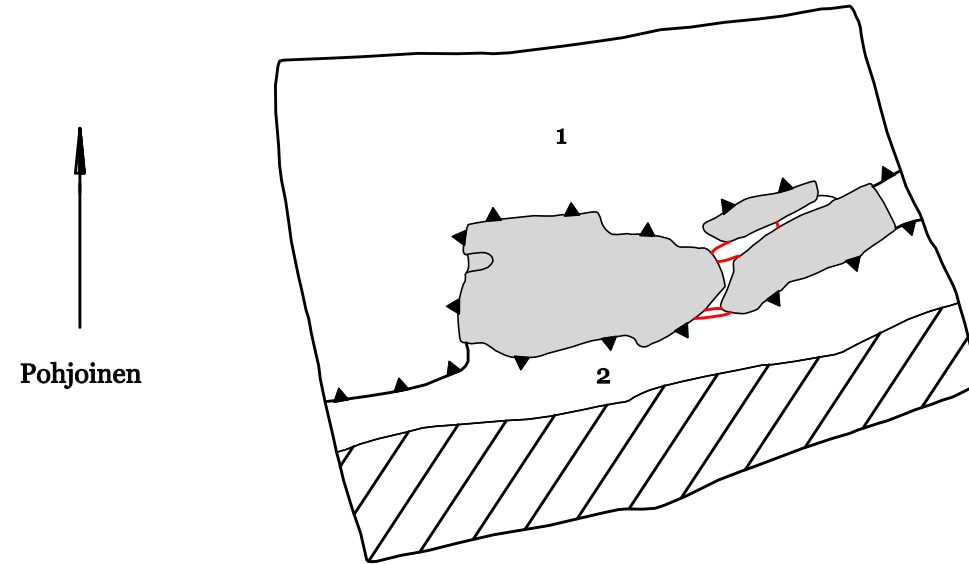
4

8.19

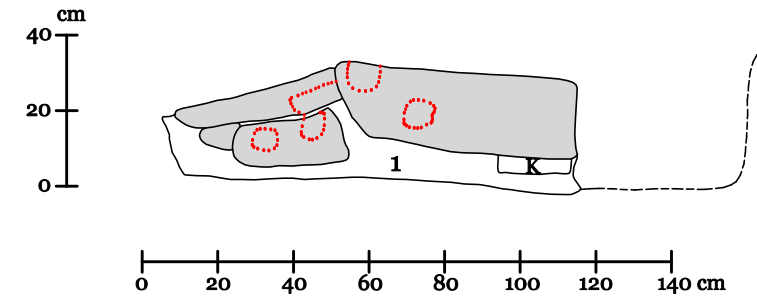
14

11

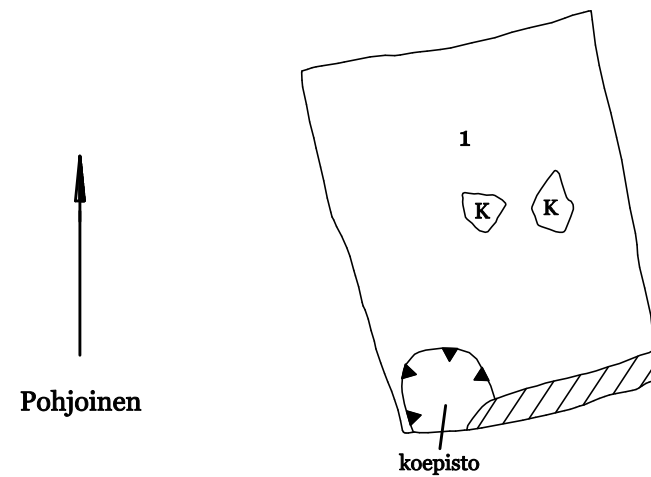
Koekuoppa 1, pohja









Koekuoppa 1, betoniperustuksen N-profiili



Koekuoppa 2, pohja



- 1 Ruskea, hyvin tiivis ja kostea savi
- 2 Soransekainen savi
-  Nurmikon ja saven välissä oleva suodatinkangas
-  Kivi
-  Tiilenjälki
-  Tiili
-  Betoni
-  Jyrkkä reuna

1 m



Mäntsälä Frugård Alikartano	Koekuopat 1 ja 2 Pohjatasot ja profiili
Ulrika Köngäs 2008	Mk 1:20
MITTAUSDOKUMENTOINTI O. Manninen 2008	MUSEOVIRASTO, RAKENNUSHISTORIAN OSASTON ARKISTO HELSINKI
Puht. piirt. O. Manninen 2008	Kartta 2