

**YLISTARO ISOSAARI**  
kivikautisen asuinpaikan koekaivaus 2008

Päivi Kankkunen

**Museovirasto - arkeologian osasto - koekaivaus-  
ryhmä I**



## sisällys

arkistotietoja	2
lähestymiskartta	3
peruskarttaote	4
johdanto	5
sijainti,topografia,maaperä	6
tutkimusmenetelmä	6
kulttuurikerros ja rakenteet	7
1) kulttuurikerros	7
2) rakenteet	7
2a)rakenne 1	7
2b)rakenne 2	8
2c)rakenne 3	8
löydöt	9
tiivistelmä	11
negatiiviluettelo	11
diakuvaluettelo	12
digikuvaluettelo	12
kuvataulut	14-16
kartat sivuilla :17–27	
s.17 yleiskartta, 1:500, A4	
s.18 vaaituskartta, 1:50, A3	
Alue 1:	
s.19 tasokartta, ruudut: 99/513-514, taso 25 cm, 1:10, A4	
s.20 tasokartta, ruudut: 99-101/512-514, taso 30 cm, 1:25, A3	
s.21 tasokartta, ruudut: 99-101/510-514, taso 40 cm, 1:25, A3	
s.22 profiilikartta linjalta x = 100, ruuduista 513-511, 1:10,A3	
Alue 4:	
s.23 tasokartta, ruudut 98-99/518-519, taso 40 cm, 1:10,A3	
s.24 yksityiskohtakartta, ruutu 99/519, taso 60 cm, 1:10,A4	
s.25 profiilikartta, linjalta x = 98, ruuduista 518-519, 1:10,A4	
Koekuoppa 95/513:	
s.26 tasokartta, ruudut 95-95,5/512,5-513, taso 35 cm, 1:10,A4	
s.27 tasokartta, ruudut 95-95,5/512,5-513, taso 40 cm, 1:10,A4	

## **Ylistaro Isosaari**

kivikautisen asuinpaikan koekaivaus 7.7. – 18 .7.2008

### **Arkistotietoja**

Kunta: Ylistaro

Kylä: Troihari, maarekisterikylä Heikkola

Kohde: Isosaari, muinaisjäännösrekisterinumero 975010016

Tila: Annikinvainio, 975-401-3-136, om. Jaakko Heikkinen, Juoksuntie 112, 61450 Kylänpää; asuinpaikka jatkuu metsän puolelle, tilalle 975-401-3-40, Isosaari, om. Annikki Mikkilä, os. Järvirannantie 232, 61450 Kylänpää

Sijainti: Ylistaron kirkosta 12 km koilliseen

Peruskartta: 2311 05 KOSOLA

Koordinaatit: p = 6999343, i = 3281012, z = 52,5 m mpy

Aiemmat tutkimukset ja löydöt:

KM 22978 : asuinpaikkalöytöjä, Hannu Kotivuori ja Markku Heikkinen, inventointi (kohde 15) 1985

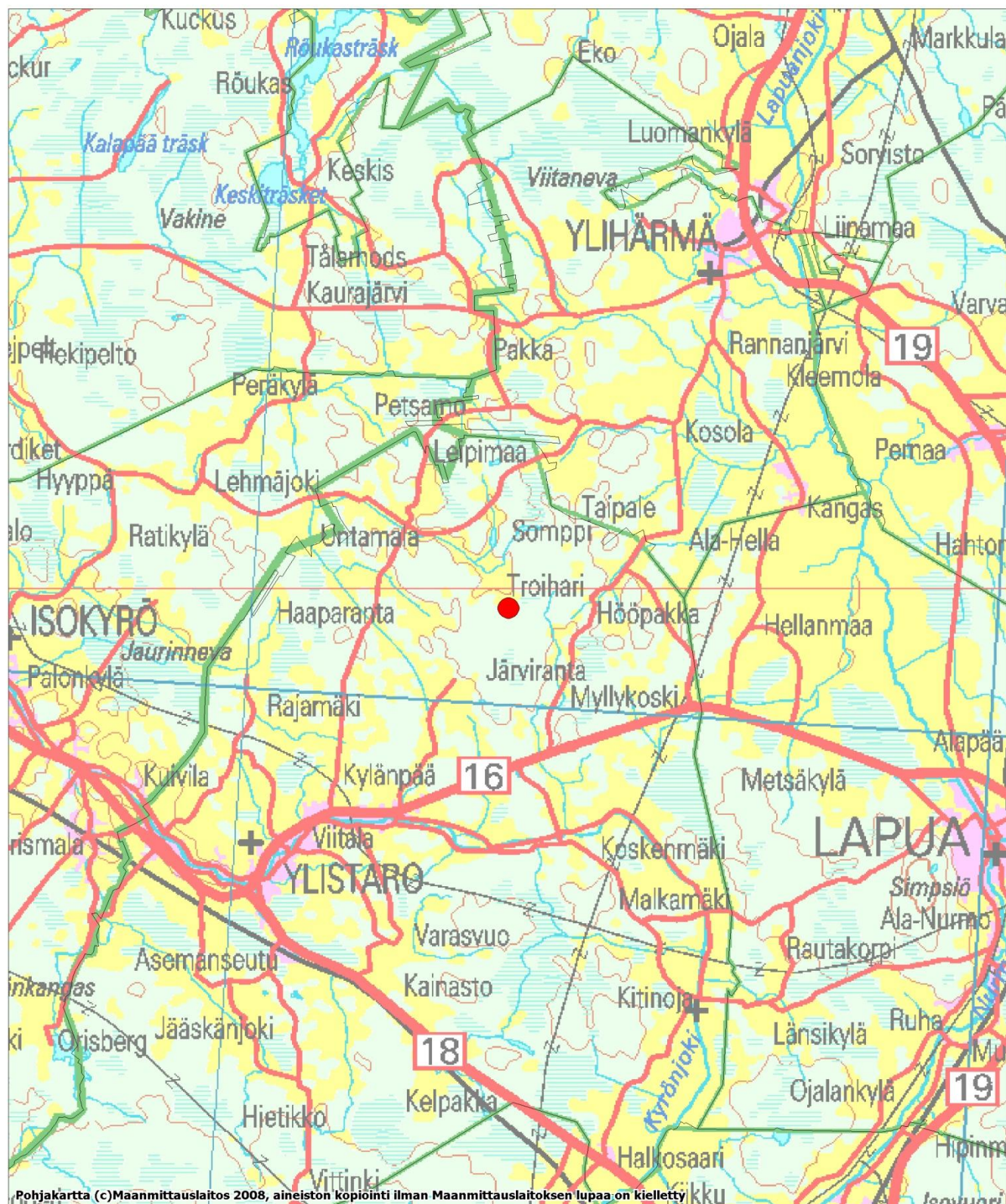
KM 36708: asuinpaikkalöytöjä, Kaisa Lehtonen, tarkastus 2007

Isosaarella kaivettiin kesällä 2008 tasokaivauksena yhteensä 23 m<sup>2</sup>.

Tähän kertomukseen liittyvät: löydöt KM 37443:1-266  
negatiivit F145438:1-40  
diat D61243:1-10  
digikuvat DG342:1-42  
kartat sivuilla 17–27

## YLISTARO ISOSAARI

Lähestymiskartta  
MK 1:200000



Pohjakartta (c)Maanmittauslaitos 2008, aineiston kopiointi ilman Maanmittauslaitoksen lupaa on kielletty.  
MK 1:200000

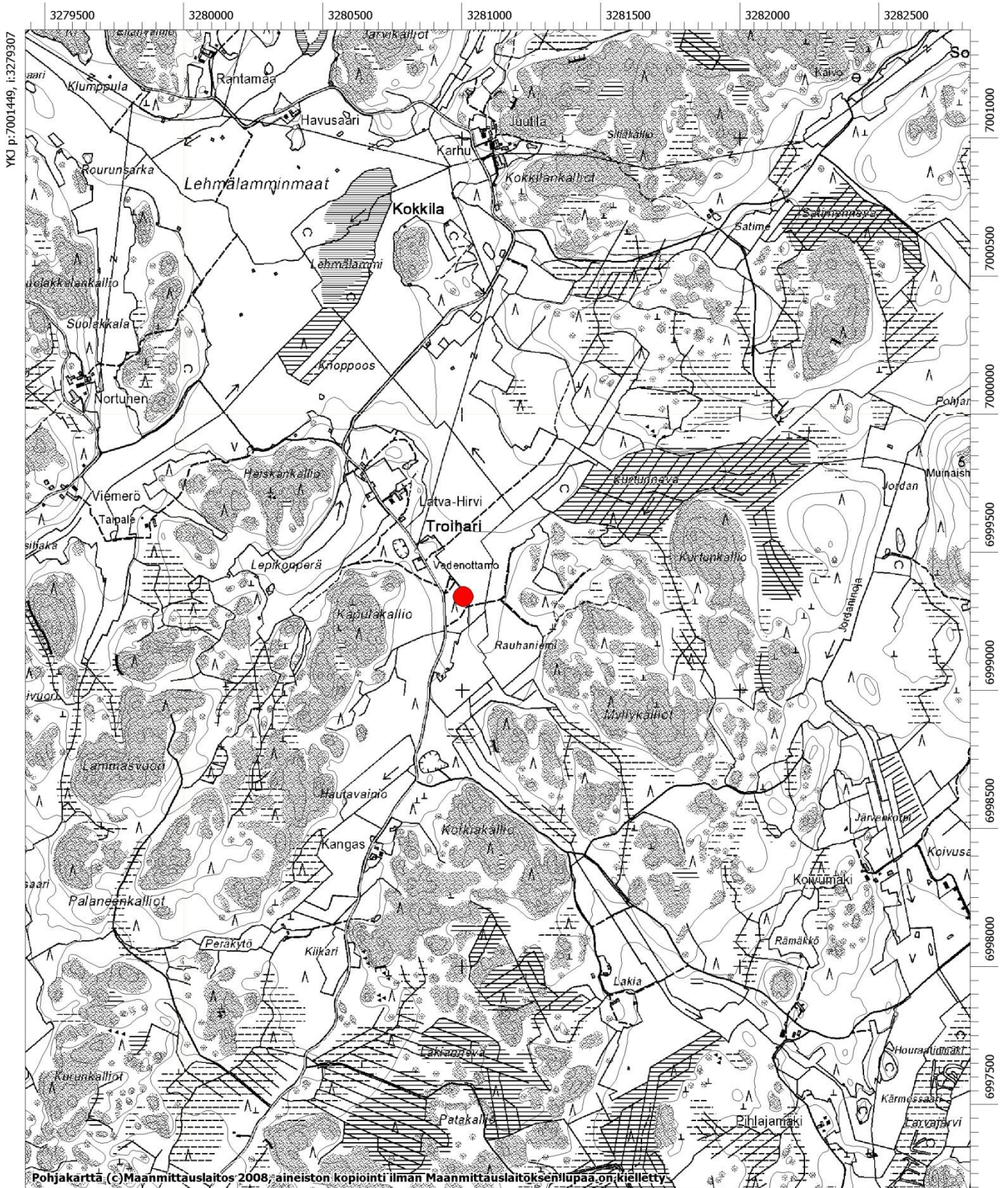
## Peruskartta

YLISTARO ISOSAARI, 975010016

kivikautinen asuinpaikka

ote peruskartasta 231105 KOSOLA

p = 6999339, i = 3281004, Z = 52,50 - 53,30 m mpy



## Johdanto

Ylistaron Isosaaren asuinpaikka löytyi Hannu Kotivuoren ja Markku Heikkisen tekemässä Kyröjoen yläosan inventoinnissa vuonna 1985. Peltoalueen laidasta löytyi kvartsi-iskoksia, -kvartsiesineitä (mm. isokokoinen kvartsikaavin) ja palaneen luun pala.

Isosaaren asuinpaikka on samalla itään antavalla muinaisrannalla kuin siitä noin 400 m pohjoisluoteeseen oleva Latva-Hirven (myös nimellä Troihari) asuinpaikka. Latva-Hirven asuinpaikka ajoittuu kutakuinkin samanaikaiseksi kuin Isosaari.

Isosaaren asuinpaikan ”takana” eli mantereen puolella, lännessä, on 13 pyyntikuopan muodostama jono. Jono on koillis-lounais –suuntainen. Erkki Salminen on tutkinut yhden pyyntikuopan ja kartoittanut pyyntikuoppamuodostelman vuonna 1998.

Vuonna 2007 tehtyjen hakkuiden jälkeen maanomistaja haluaa liittää peltoalueeseen kaartuvan metsäsaarekkeen pelloksi. Kohde otettiin tämän vuoksi koekaivausryhmä 1 ohjelmaan ajalle 7. – 18.7.2008. Koekaivaus osoitti, että pelloksi raivattava kohta on ollut peltoa aiemminkin, mutta kyntökerros on ohut ja sen alla on säilynyt hyvin kivikautista asuinpaikkaa. Asuinpaikkalöytöjen lisäksi koekaivauksessa löytyi kulttuurivärejä sekä ainakin kolme rakennetta. Tutkimuksia Isosaaren asuinpaikalla on jatkettava ennen kuin saareke voidaan raivata pelloksi.

Koekaivausryhmä 1:n piirtäjänä toimi HuK Olli Kunnas, tutkimusavustajana HuK Tommy Sjöblom ja kaivajina FM Pekka Lenkkeri, fil.yot Lauri Mäntyjä ja Janne Rantanen. Kaivauksen johti allekirjoittanut.

Helsingissä, 24.3.2009

Päivi Kankkunen

## Sijainti, topografia ja maaperä

Asuinpaikka sijaitsee Ylistaron kirkosta noin 12 km koilliseen, Troiharin kylässä, Troiharintien itäpuolella olevan peltoalueen länsilaidassa. Peltoon pistävän saarekkeen koko on noin 15x30 m. Maasto laskee tästä hyvin loivasti koilliseen. Peltosaarekkeelta on kaadettu puut. Pelto-ojan varret ovat pusikoituneet ja saarekkeen toisessa reunassa on katajapuskia. (F145438:1-2, DG342:42, D61243:1-3)).

Asuinpaikalle nimensä antanut Isosaaren tila on autioitunut. Kivikaudella asuinpaikka on sijainnut suojaisan, matalan, kapeahkon ja etelään kuroutuvan lahdelman länsirannalla.

Maasto on tasaista mäntykangasta. Maaperä on hienoa, lähes kivetöntä hiekkaa ja hyvin rautapitoista. Pelto on ulottunut 1940-luvulle asti asuinpaikan takana, lännessä, kulkevan maantien reunaan. Pellon ja maantien välisellä alueella on myöhempiä kuoppien jälkiä, mm. tervehauta, joka on pellon laidassa asuinpaikan eteläpuolella pellolle vievän tien ja pellon välisessä kulmassa (Annikki Mikkilän mukaan se on ollut Isosaaren talossa olleiden siirtokarjalaisten perunakuoppa).

Maantien länsipuolella, pellon reunasta noin 250 m:n päässä on Kupulakallio, jonka juurella sijaitsee 13 pyyntikuopan muodostama 220 m pitkä jono. Kupulakallio on noin 200x600 m:n kokoinen kallioinen mäki, jonka eteläpuolella on laajemmat kallioalueet ja näiden kallioalueiden välissä on tasaisia hiekkamaita. Isosaaren asuinpaikasta noin 400 m:n päässä luoteessa sijaitsee Latva-Hirvi –niminen (myös nimellä Troihari) kivikautinen asuinpaikka.

## Tutkimusmenetelmä

Tutkimusalueelle paalutettiin neljä erillistä kaivausaluetta sekä lisäksi koekuoppa 95/513. Alue 1 = ruudut 100-101/510-513 (2x4 m), alue 2 = ruudut 96-99/499 (1x4 m), alue 3 = 100-101/494 (1x2 m) ja alue 4 = ruudut 98-99/518-519 (2x2 m). Alueeseen 1 lisättiin myöhemmässä vaiheessa vielä ruudut 99/513-514 (1x2 m). Yhteensä avattiin 23 m<sup>2</sup>. Tutkimusalueen koordinaatiston päälinjan suunta on 150gon. Mittauskulmana käytettiin lounaiskulmaa.

Kaivauserrokset olivat 10 cm:n paksuisia (mitattu mineraalimaan pinnasta) ja löydöt otettiin talteen neliömetrin ruuduissa. Kaivauksella ei ollut käytössä seulaa. Kaivausalueiden pohjat tarkastettiin lapionpistoilla. Aluetta ei peitetty, sillä kesällä 2009 kaivausta tullaan jatkamaan heti kesän 2008 kaivausalueen viereen.

Kiintopiste siirrettiin Erkki Salmisen kaivausalueen (pyyntikuoppa nro 9) vieressä olevasta kivistä, jonka korkeudeksi oli mitattu 55,10 m mpy läheiseltä kunnan pumppuasemalta. Kaivauksen 2008 kiintopiste sijaitsi kannossa alueitten 1 ja 2 välillä, kiintopisteen korkeus on 51,42 m mpy. Koneen lukema kiintopisteelle oli 131. Korkeus siirrettiin myös rajapyykkiin nro 107 ja sen korkeus on 51,66 m mpy.

Kaivauksen yleiskartta piirrettiin mittakaavaan 1:500, vaaituskartta mittakaavaan 1:50. Tasokartat piirrettiin mittakaavaan 1:25, kaikkia tasoja ei piirretty; ruuduista 99/513-514 piirrettiin välitaso 25 cm mittakaavaan 1:10. Yksityiskohtakartat piirrettiin mittakaavaan 1:10, kuten myös profiilikartat.

## Kulttuurikerros ja rakenteet

### 1) Kulttuurikerros

Alueella 1 havaittiin kymmenen senttimetrin tasossa modernit auranjäljet. Jäljissä oli hiekan seassa savea ja multavaa tummempaa pintamaata. Auranjäljet olivat 13 cm:n päässä toisistaan ja noin 15-20 cm leveitä. Kyntösuunta on ollut noin koillisesta lounaaseen eli korkeuskäyriä vastaan. Pintakerroksesta löytyi muutama naula. Auranjäljet sekä entiseen peltoon liittyvä muokkauskerros olivat vaihtelevan paksuisia, paksuimmillaan muokkauskerros oli 20 cm. (F145438:4-5, DG342:8-9.). Muilla kaivausalueilla erottui kyllä muokkauskerros, mutta auran jäljet eivät näkyneet yhtä selvästi.

Alueilla 2 ja 3 ei havaittu vanhan muokkauskerroksen alla kulttuurivärejä. Alueella 2 havaittiin noin syvyydellä 30 cm mineraalimaan pinnasta paalun 99/499 kohdalla puoliympyrän muotoinen läikkä. Paalun kohta on läikän keskellä ja läikkä rajautui profiiliin. Se oli pituudeltaan vajaat kaksi metriä ja leveydeltään lähes metrin. Läikän keskiosa oli vaaleaa huuhtoutunutta tai vaaleaksi palanutta ja sen reunat olivat ruostehiekkaa (DG342:25). Profiiliin muodostui siis maljamainen kuoppa. Tämä kuoppa tulkittiin luonnon aikaan saamaksi, sillä kulttuurivärejä tai löytöjä siinä ei ollut.

Alueilla 1 ja 4 sekä koekuopassa tuli esiin harmaata likamaata sekä punervaa kulttuurimaata. Tätä ehjää asuinpaikkakerrosta on säilynyt noin 30 cm:n paksuudelta. Asuinpaikkakerros muodostuu löytöjen lisäksi harmaasta likamaasta, punertavasta kulttuurimaasta sekä pienehköistä tummanruskean hiekan läikistä. (F145438:40)

Alueella 1, tasossa 20 cm, oli avatun alueen keskivaiheilla suuret läikät entistä huuhtoutumiskerrosta ja niihin liittyen hyvin rautaista rikastumiskerrosta. Laajennusalueella, ruuduissa 99/513-514, oli selkeästi voimakkaita kulttuurivärejä. Täällä eli siis alueen 1 eteläkulmassa oli selvimmät kulttuurimaa-alueet muodostaen muutamien kivien kanssa rakenteen 1. Alueen 1 pohjakerroksessa oli pienehköjä vaalean punaisen hiekan läikkiä, joista löytyi jonkin verran kvartsia.

Alueella 4 oli vaikeaa tulkita esiin tulleita värejä ja hiiltyneitä puun kappaleita. Neliömäinen rakenne 2 tuli esiin muokkauskerroksen alapuolella.

Koekuopassa 95/513 havaittiin noin 30 cm:n syvyydellä kuopan pohjoiskulmauksessa tumma kulttuurimaa-alue, josta tuli runsaasti saviastian palasia. Koekuoppaa päätettiin laajentaa pohjoiskulman ympäri puolella metrillä. Piste 96/513 ympärille hahmottuikin tasossa 35 cm rakenne 3.

### 2) Rakenteet

#### 2a) Rakenne 1

(kuvat F145438:12,1417-18,22-24,30; DG342:12,14-22,24; D61243:5-6, kartat s. 19-21)

Kaivausalueen eteläkulmassa hahmottui jonkinlainen toiminta-alue pääosin ruutujen 99/513-514 alueelle. Osin hahmotusta vaikeutti se, että rakenne painottui laajennusalueelle, jossa se piirrettiin tasossa 25 cm, mutta viereiset ruudut piirrettiin vain tasoon 30 cm.

Rakenne oli muodoltaan epämääräinen alue, jossa oli palanutta hiekkaa, kulttuurimaata ja likamaata. Väreihin liittyi harvakseltaan kiviä, joiden joukossa peräti seitsemän kvartsiydintä tai isompaa kvartsikappaletta. Ruudussa 99/513, lähes linjalta  $x = 100$ , oli alaspäin asetettu



hioinlaaka, saman ruudun luoteisreunalla oli kaksi kookasta saviastian palaa, jotka kuitenkin tulivat lähes puhtaasta maasta.

Syvyydellä 40 cm rakenteessa ei ollut enää kiviä, mutta kulttuurimaa laajentui pohjoiseen (F145438:26, DG342:23,24). Seuraavassa 10 cm:n kaivauskerroksessa värit pääosin hävisivät, joskin löytöjä saatiin tähän rakenteeseen luettavalta alueelta ruuduista 100/511-512.

## **2b) Rakenne 2**

(kartat sivuilla 23-24)

Alueella 4 tuli esille muokatun pintaosan (noin 20 cm) alla neliömäinen nokimaa-alue, jossa oli runsaahkosti myös suurempia hiiliä (F145438:11, DG342:26-27). Hiilialueen alla, noin 40 cm:n syvyydellä, oli samankokoinen vaaleaksi palaneesta maasta muodostunut neliö, jota reunusti tumma ruosteinen maa. Rakenteen koko oli noin 1,2x1,6 m. Muodostuman kaakkoissivulla oli kaksi suurehkoa hiiltyneen puun jäännöstä ja vaaleaksi palaneessa hiekassa oli hiilihippuja (F145438:20-21; DG342:28-29). Vaaleaksi palaneeksi maaksi tulkittua hiekkaa oli noin 30 cm:n syvyydeltä.

Noin 60 cm:n syvyydellä suurin osa kaivausalueesta oli jo puhdasta hiekkaa, mutta alueen itäkulmassa törmättiin hiiltyneen puun kappaleisiin. Näitä oli noin 60x50 cm:n kokoisella alueella. Hiiltyneiden puiden yhteydestä löytyi kvartsiydin. Puujäännöksiä puhdistettiin varovasti esille ja ne dokumentoitiin noin tasoon 60 cm mineraalimaan pinnasta (F145438:32-35; D61243:7-8; DG342:30-33), jonka jälkeen alue peitettiin pressulla odottamaan jatkotutkimuksia.

## **2c) Rakenne 3**

(kartat sivuilla 26-27)

Koekuoppa 95/513 avattiin neliömetrin suuruisena. Muokkauskerroksen alainen ruskean hiekan kerros vaikutti aluksi melko puhtaalle, mutta noin 30 cm:n syvyydessä hahmottui voimakas kulttuurimaaläikkä kuopan pohjoiskulmaan. Koekuoppaa laajennettiin pohjoiskulman (96/513) ympärille 50 cm:n leveydeltä suuntaansa. Laajennus piirrettiin tasoon 35 cm (F145438:19; DG342:34-35).

Tasossa 30 cm oli tumman läikän lisäksi varsin sekaisin lika- ja kulttuurimaata. Maaperässä on paljon ruostetta, joka näkyy tummina ruostealueina. 35 cm:n syvyydellä läikkä alkoi hahmottua selkeämmin ja 40 cm:ssä läikkä näkyi sitten jo selvästi. Tumma läikkä koostui kahdesta osasta: kulttuurimaaläikkä oli kooltaan 25x40 cm ja heti siinä kiinni oleva tummanruskea likamaa (jossa keramiikkakeskittymä) noin 35x25 cm (F145438:27-29; DG342:36-37). Tummassa likamaa/keramiikkaläikkässä oli joitakin pieniä kiviä ja yksi hiekan suurempi kivi, muualla koekuopassa ei ollut kiviä. Kokonaisuutena tämä läikkä oli laajimmillaan noin 60x65 cm.

Koekuopan tasoa 40 cm ei onnistuttu dokumentoimaan riittävän hyvin piirtämällä, minkä voi havaita vertaamalla piirrosta valokuvaan. Syynä on ollut kova ukkossade sekä kiire. Tasossa on kyseisten läikkien lisäksi vielä näkyvillä lika- ja kulttuurimaata, tosin hyvin sekoituneesti. Läikän pohjalle ulottunutta keramiikkakeskittymää oli vaikea kaivaa, koska palaset olivat märkiä ja hyvin hauraita. Keskittymä otettiin lopuksi paakkuna rikkalapiolle, johon se paketoitiin kuljetusta varten. Virastolla keskittymä avattiin kuivumaan. Keramiikkapaakun kuivuttua siinä huomattiin pieni määrä punamultaa. Keramiikkakeskittymässä ollut punamulta kuvattiin (kuva) ennen saviastian palasten puhdistusta.

Läikän tai siis maahan kaivetun kuopan tarkoitusta on vaikea ymmärtää, sillä se ei vaikuta tavalliselta jätekuopalta kokonsakaan tähden. Kesällä 2009 on mahdollisuus avata lisää kaivausalueita koekuopan ja alueen 1 väliin, jolloin toivottavasti saamme lisäinformaatiota.

## Löydöt

### ALUE 1

kpl(g)	0-10	10-20	20-30	30-40	40-50	50-60	Yhteensä
saviastian reunapala		1(7)	4(40)	6(26)	4(13)		15(86)
saviastian ponttipala			1(6)				1(6)
saviastian kylkipala	2(6)	14(356)	78(251)	60(323)	9(36)	1(4)	164(976)
saviesineen kpl			1(2)				1(2)
kvartsi-iskoksia	44(149)	124(470)	171(720)	74(386)	20(44)		433(1769)
kvartsiydin		2(236)	5(771)	2(314)	1(37)		10(1358)
kvartsikaapimia		1(18)		2(18)	1(51)		4(87)
makrokaavin teelmä			3(224)	1(138)			4(362)
kvartsiesine		1(7)		1(24)	1(28)		3(59)
siimanpaino, kivilajia				1(5)			1(5)
taltta, kivilajia				1(8)			1(8)
hiotun kiviesineen kpl					2(7)		2(7)
kivilaji-iskos			1(4)		1(26)		2(30)
hioin laa'an kpl				1			1(
alasiemen kpl			1(115)				1(115)
palanutta savea	1(3)						1(3)
palanutta luuta	1,5g	1,4g	22,6g	11g	4,81g		41,31g

Alueelta 2 löytyi yksi kvartsi-iskos.

Alueelta 3 ei tullut löytöjä.

### ALUE 4

Kpl (g)	kpl(g)
kvartsi-iskoksia	35 (77)
kvartsiydin	3 (385)
kvartsikaapimia	2 (13)
tasataltta,kivilajia	1 (17)
palanutta savea	2 (6)

### KOEKUOPPA 95/513

Kpl (g)	0-10	10-20	20-30	30-40	40-50	Yhteensä
saviastian reunapala		2(18)	8(55)	5(36)	6(89)	21(198)
saviastian ponttipala		1(3)		4(7)	1(12)	6(22)
saviastian kylkipala	2(3)	61(117)	71(234)	275(741)	682(207)	1091(1302)
saviastian pohjapala					4(101)	4(101)
kuonaantunut savi		1(0,6)				1(0,6)
kvartsi-iskoksia	18(693)	37(42)	35(74)	6(5)	2(2)	98(816)
kvartsiydin		1(9)		1(		2(
kvartsiesine			1(16)			1(16)
kvartsikaavin		1(31)	1(14)			2(45)
tuluskvartsi	1(26)					1(26)
palanutta luuta		22g	1,4g	1,21g	0,22g	24,83g

**KAIKKI LÖYDÖT YHTEENSÄ**

kpl(g)	Yhteensä
saviastian reunapala	36(284)
saviastian ponttipala	7(28)
saviastian kylkipala	1255(2278)
saviastian pohjapala	4(101)
saviesineen kpl	1(2)
kuonaantunut savi	1(0,6)
kvartsi-iskoksia	566(2662)
kvartsiydin	15(1752)
kvartsikaapimia	8(145)
makrokaavin/-teelmä	4(362)
kvartsesine	4(75)
tuluskvartsi	1(26)
siimanpaino, kivilajia	1(5)
taltta, kivilajia	2(15)
hiotun kiviesineen kpl	2(7)
kivilaji-iskos	2(30)
hioin laa'an kpl	1(
alasimen kpl	1(
palanutta savea	3(9)
palanutta luuta	66,14g

Runsain löytöryhmä oli saviastian palaset. Saviastiat kuuluvat sekä asbestikeraamiseen Pöljän ryhmään että nuorakeramiikkaan. Isosaaresta, lähinnä koekuopasta 95/513, löytynyt nuorakeramiikka on tosin hyvin paksua ja karkeasekoitteista, mutta siinä on kuitenkin nuorakeramiikalle tyypillinen profiloitu muoto ja astian kaulan koristelu, astian pohja on tasainen.

Asuinpaikalla on myös saviastian palasia, joissa on sekoitteena ollut asbestin lisäksi hieman hiekkaa, palanutta luuta. Saveen painautuneista höyhenen jäljistä päätellen myös untuvaa on käytetty sekoitteena samassa savimassa. Muutamasta palasta käy ilmi, että samassa astiassa on saatettu käyttää kaikkia mainittuja sekoitteita. Astioiden koristeaiheet ovat hyvin epä-määräisiä.

Koekuopan keramiikkakeskittymästä löytyi nuorakeramiikan lisäksi muutama asbestisekoitteinen astian pala, kun taas kaivausalueella 1 näitä palasia oli huomattavasti yleisemmin. Keramiikan lisäksi keskittymästä löytyi muutama kvartsi-iskos, kvartsiydin ja hieman palanutta luuta.

Alueelta 1 löytyi saviastian palasten lisäksi myös runsaasti kvartsimateriaalia, mm. makrokaapimia tai niiden teelmiä. Suuri osa kvartsiytimistä oli tasoytimiä. Kivilaji-iskoksia löytyi vain yksi, mutta kivilajiesineitä kaksi: siimanpaino ja pieni taltta. Hiotun kiviesineen kappaleen lisäksi löytyi hioin laaka ja alasimen kappale. Rakenteeseen 1 liittyi seitsemän kvartsiydintä (yhteensä kaivauksessa löydettiin 15 kvartsiydintä) saviastian palasten lisäksi.

Alueelta 4 löytyi kvartsimateriaalia: kolme ydintä, kaapimia kaksi sekä iskoksia 35 kappaletta. Näiden lisäksi pintakerroksesta löytyi kaksi kappaletta palanutta savea. Myös pieni kivilajista valmistettu taltta löytyi alueelta 4.

## Tiivistelmä

Ylistaron Isosaaren kivikautisella asuinpaikalla tutkittiin kahden viikon ajan metsäsaareketta, jonka maanomistaja haluaa raivata pelloksi. Peltosaarekkeessa kaivettiin yhteensä 23 m<sup>2</sup>.

Kohteessa avattiin neljä koealaa sekä koekuoppa. Aluetta 1 sekä koekuoppaa laajennettiin myöhemmin. Metsäsaarekkeen todettiin olleen peltoa joskus aiemminkin, vanha muokkauskerros oli paksuimmillaan noin 20 cm, mutta keskimäärin ohuempi. Muokkauskerroksen alla todettiin saarekkeen itäpuolella säilyneen kivikautisia asuinpaikkajäännöksiä: kulttuurikerrosta noin 30 cm:n vahvuudelta sekä löytöjä ja rakenteita.

Saviastioiden ja rannan korkeuden perusteella asuinpaikka on ollut käytössä kivikaudella, noin 4500 vuotta sitten. Saviastioiden lisäksi löydettiin kvartsimateriaalia, kaksi pientä kivilajitalttaa, siimanpaino sekä alasinkivi ja hioinlaaka. Palanutta luuta löytyi noin 66 g.

Kesän 2008 tutkimukset eivät olleet riittäviä ja asuinpaikkaa onkin tutkittava lisää ennen kuin se voidaan raivata pelloksi.

## Negatiiviluettelo

Numero	Aihe
F145438:1	Yleiskuva. Kaivausalue metsän ja pellon välissä. Kuvattu luoteesta.
F145438:2	Yleiskuva. Kaivausalue metsän ja pellon välissä. Kuvattu kaakosta.
F145438:3	Alue 2, 97-99/499 tasossa 30 cm. Kuvattu etelästä.
F145438:4	Alue 1, ruudut 100-101/510-511 tasossa 10 cm. Kuvattu etelästä.
F145438:5	Alue 1, ruudut 100-101/510-513 tasossa 10 cm. Kuvattu luoteesta.
F145438:6	Panoraama. Kaivausalue metsänreunassa. Kuvattu koillisesta.
F145438:7	Panoraama. Kaivausalue metsänreunassa. Kuvattu koillisesta.
F145438:8	Panoraama. Kaivausalue metsänreunassa. Kuvattu koillisesta.
F145438:9	Kaivausalueen edustan peltoa ja kaivausalueen itäpuolella kulkeva peltotie, idästä.
F145438:10	Alue 1, ruudut 100-101/510-513 tasossa 20 cm. Kuvattu kaakosta.
F145438:11	Alue 4, koko alue tasossa 20 cm Kuvattu kaakosta.
F145438:12	Alue 1 ruudut 99-100/513-514 tasossa 20 cm. Kuvattu koillisesta.
F145438:13	Alue 4, koko alue tasossa 30 cm. Kuvattu kaakosta.
F145438:14	Alue 1 ruudut 99-100/513-514 tasossa 25 cm. Kuvattu koillisesta.
F145438:15	Koekuopan 95/513 laajennus tasossa 10 cm. Kuvattu kaakosta.
F145438:16	Alue 1, ruudut 100-101/510-514 tasossa 30 cm. Kuvattu luoteesta.
F145438:17	Alue 1. Yksityiskohtakuva ruudun 99/514 kvartseista tasossa 25 cm, lounaasta.
F145438:18	Alue 1. Ruudut 99-100/513-514 tasossa 25 cm. Kuvattu lännestä.
F145438:19	Koekuopan 95/513 laajennus tasossa 20 cm. Kuvattu lännestä.
F145438:20	Alue 4, koko alue tasossa 40 cm. Kuvattu kaakosta.
F145438:21	Alue 4, koko alue tasossa 40 cm. Kuvattu koillisesta.
F145438:22	Alue 1. Ruudut 99-101/512-514 tasossa 30 cm. Kuvattu lännestä.

F145438:23	Alue 1. Ruudut 99-100/513-514 tasossa 30 cm. Kuvattu lännestä.
F145438:24	Alue 1. Ruudut 99-100/513-514 tasossa 30 cm. Kuvattu lännestä.
F145438:25	Alue 1. Ruudut 99-101/511-513 tasossa 30 cm. Kuvattu lännestä.
F145438:26	Alue 1. Ruudut 100-101/510-513 tasossa 40 cm. Kuvattu kaakosta.
F145438:27	Yksityiskohta. Koekuopan 95/513 laajennus tasossa 40 cm. Kuvattu kaakosta.
F145438:28	Koekuoppa 95/513 ja laajennus tasossa 40 cm. Kuvattu pohjoisesta.
F145438:29	Yksityiskohta. Koekuopan 95/513 laajennus tasossa 40 cm. Kuvattu pohjoisesta.
F145438:30	Alue 1. Ruudut 100-101/510-513 tasossa 40 cm. Kuvattu lännestä.
F145438:31	Alue 1. Ruudut 99-101/512-514 tasossa 40 cm. Kuvattu lännestä.
F145438:32	Alue 4, koko alue tasossa 60 cm. Kuvattu kaakosta.
F145438:33	Alue 1. Ruudut 99-100/513-514 tasossa 40 cm. Kuvattu lännestä.
F145438:34	Alue 4. Yksityiskohta 99/519 taso 60 cm, hiiltynyttä puuta ja kvartsi, koillisesta.
F145438:35	Alue 4. Yksityiskohta ruudusta 99/519 tasosta 60 cm, hiiltynyttä puuta, kaakosta.
F145438:36	Alue 4. Eteläprofili linjalta x = 98, ruutu y = 518. Kuvattu koillisesta.
F145438:37	Alue 4. Eteläprofili linjalta x = 98, ruutu y = 518,5-519,5. Kuvattu koillisesta.
F145438:38	Alue 4. Eteläprofili linjalta x = 98, ruutu y = 519. Kuvattu koillisesta.
F145438:39	Olli Kunnas,Lauri Mäntylä,Janne Rantanen,Tommy Sjöblom,Pekka Lenkkeri
F145438:40	Alue 1. Yksityiskohta, itäprofiilista linjalta y = 515, ruutu x = 100, luoteesta.

## Diakuvaluettelo

Numero	Aihe
D61243:1	Yleiskuva. Kaivausalue metsän ja pellon välissä. Kuvattu luoteesta.
D61243:2	Yleiskuva. Kaivausalue metsän ja pellon välissä. Kuvattu kaakosta.
D61243:3	Yleiskuva. Kaivausalueen edustan peltoa ja peltotie. Kuvattu koillisesta.
D61243:4	Alue 1, ruudut 100-101/510-513 tasossa 20 cm. Kuvattu kaakosta.
D61243:5	Alue 1. Ruudut 99-101/512-514 tasossa 30 cm. Kuvattu lännestä.
D61243:6	Alue 1. Ruudut 99-100/513-514 tasossa 30 cm. Kuvattu lännestä.
D61243:7	Alue 4. Ruutu 99/519 tasosta 60 cm, hiiltynyttä puuta. Kuvattu kaakosta.
D61243:8	Alue 4. Yksityiskohta ruudusta 99/519, taso 60 cm, hiiltynyttä puuta, kaakosta.
D61243:9	Alue 4. Eteläprofili linjalta x = 98, ruutu y = 518. Kuvattu koillisesta.
D61243:10	Alue 4. Eteläprofili linjalta x = 98, ruudut y = 518,5-519,5. Kuvattu koillisesta.

## Digikuvaluettelo

Numero	Aihe
DG342:1	Yleiskuva. Kaivausalue metsän ja pellon välissä. Kuvattu luoteesta.
DG342:2	Yleiskuva. Kaivausalue metsän ja pellon välissä. Kuvattu kaakosta.
DG342:3	Yleiskuva. Kaivausalue metsän ja pellon välissä. Kuvattu etelästä.
DG342:4	Yleiskuva. Kaivausalue metsän ja pellon välissä. Kuvattu lännestä.

DG342:5	Yleiskuva. Kaivausalue metsän ja pellon välissä. Kuvattu luoteesta.
DG342:6	Yleiskuva. Kaivausalueen edustan peltoa ja peltotie. Kuvattu idästä.
DG342:7	Yleiskuva. Kaivausalueen edustan peltoa ja peltotie. Kuvattu idästä.
DG342:8	Alue 1, ruudut 100-101/510-511 tasossa 10 cm. Kuvattu etelästä.
DG342:9	Alue 1, ruudut 100-101/510-513 tasossa 10 cm. Kuvattu luoteesta.
DG342:10	Alue 1, ruudut 99-100/513-514 tasossa n. 20cm. Kuvattu koillisesta.
DG342:11	Alue 1, ruudut 100-101/510-513 tasossa 20 cm. Kuvattu luoteesta.
DG342:12	Alue 1, ruudut 99-100/513-514 tasossa 20 cm. Kuvattu koillisesta.
DG342:13	Alue 1, ruudut 100-101/510-514 tasossa 30 cm. Kuvattu luoteesta.
DG342:14	Alue 1, ruudut 99-100/513-514 tasossa 25 cm. Kuvattu lännestä.
DG342:15	Alue 1. Yksityiskohta ruudun 99/514 kvartseista, taso 25 cm. Kuvattu lounaasta.
DG342:16	Alue 1. Yksityiskohta ruudun 99/514 kvartseista tasossa 25 cm. Kuvattu lounaasta.
DG342:17	Panoraamakuva. Alue 1, ruudut 99-101/512-514 tasossa 30cm kuvattu lännestä.
DG342:18	Alue 1, ruudut 99-100/513-514 tasossa 30 cm. Kuvattu lännestä.
DG342:19	Alue 1, ruudut 100-101/512-513 tasossa 30 cm. Kuvattu lännestä.
DG342:20	Alue 1, ruutu 99/514 tasossa 30 cm. Kuvattu lännestä.
DG342:21	Alue 1, ruudut 99-101/513-514 tasossa 30 cm. Kuvattu lännestä.
DG342:22	Alue 1, ruudut 99-100/513-514 tasossa 40 cm. Kuvattu lännestä.
DG342:23	Alue 1, ruudut 100-101/511-512 tasossa 40 cm. Kuvattu lännestä.
DG342:24	Panoraamakuva. Alue 1, ruudut 99-101/513-514 tasossa 40 cm. Kuvattu idästä.
DG342:25	Alue 2, 97-99/499 tasossa 30 cm. Kuvattu etelästä.
DG342:26	Alue 4, koko alue tasossa 20 cm Kuvattu kaakosta.
DG342:27	Alue 4, koko alue tasossa 20 cm Kuvattu kaakosta.
DG342:28	Alue 4, koko alue tasossa 40 cm. Kuvattu kaakosta.
DG342:29	Alue 4, koko alue tasossa 40 cm. Kuvattu koillisesta.
DG342:30	Alue 4, koko alue tasossa 60 cm. Kuvattu kaakosta.
DG342:31	Alue 4. Yksityiskohta ruutu 99/519 taso 60 cm, hiiltynyttä puuta ja kvartsi, koillisesta.
DG342:32	Alue 4. Yksityiskohta ruutu 99/519 taso 60 cm, hiiltynyttä puuta ja kvartsi, koillisesta.
DG342:33	Alue 4. Yksityiskohta ruudusta 99/519 taso 60 cm, hiiltynyttä puuta, koillisesta.
DG342:34	Koekuopan 95/513 laajennus tasossa 10 cm. Kuvattu idästä.
DG342:35	Koekuopan 95/513 laajennus tasossa 20 cm. Kuvattu lännestä.
DG342:36	Koekuoppa 95/513 ja laajennus tasossa 40 cm. Kuvattu pohjoisesta.
DG342:37	Yksityiskohta koekuopan 95/513 laajennus tasossa 40 cm. Kuvattu pohjoisesta.
DG342:38	Alue 4. Eteläprofiili linjalta x = 98, ruutu y = 518. Kuvattu koillisesta.
DG342:39	Alue 4. Eteläprofiili linjalta x = 98, ruudut y = 518,5-519,5. Kuvattu koillisesta.
DG342:40	Työkuva. Vasemmalta: Tommy Sjöblom ja Olli Kunnas alueella 1.
DG342:41	Olli Kunnas, Lauri Mäntylä, Janne Rantanen, Tommy Sjöblom ja Pekka Lenkkeri.
DG342:42	Mustavalkopanoraama. Kaivausalue metsänreunassa. Kuvattu koillisesta.

Ylistaro Isosaari  
Päivi Kankkunen 2008



DG342:42 Panoraama kaivausalueelle, joka taustalla, metsätien oikealla puolella, kuvattu koillisesta



DG342:4  
Kaivausalue metsäsaarekkees-  
sa, kuvattu lännestä



DG342:41 Kaivaustyöryhmä, va-  
semmalta: Olli Kunnas, Lauri  
Mäntylä, Janne Rantanen, Tom-  
my Sjöblom, Pekka Lenkkeri

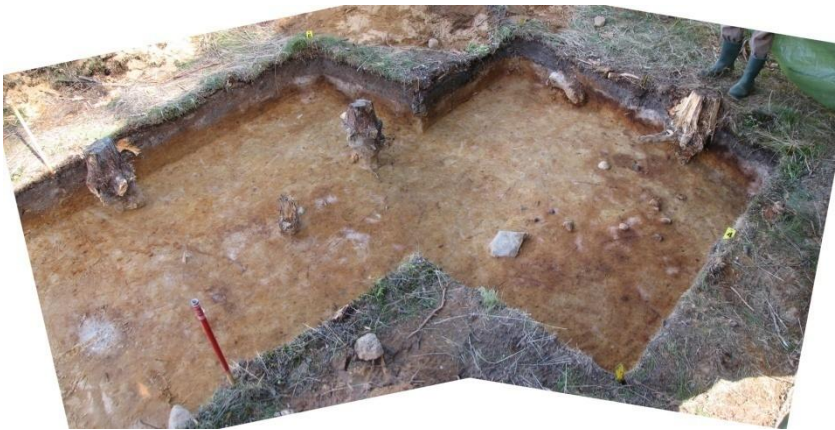
Ylistaro Isosaari Päivi Kankkunen 2008



DG342:8 Alue 1, ruudut 100-101/510-11  
taso 10 cm, kuvattu etelästä



DG342:11 Alue 1, ruudut 100-101/  
510-13, taso 20 cm, kuvattu luoteesta



DG342:18  
Alue 1, ruudut 99-01/512-  
14, taso 30 cm, kuvattu  
lännestä



DG342:14 Alue 1, ruudut 99-100/  
513-14, taso 25 cm, kuvattu lännestä



DG342:15 Alue 1, yksityiskohta  
ruudun 99/514 kvartseista, taso 25 cm



DG342:24  
Alue 1, ruudut 99-101/513-514,  
taso 40 cm, kuvattu idästä





DG342:35 Koekuopan 95/513 laajennus tasossa 20 cm, kuvattu lännestä



DG342:36 Koekuoppa ja laajennus, taso 40 cm, kuvattu pohjoisesta



DG342:26 Alue 4, taso 20 cm, kuvattu kaakosta



DG342:27 Alue 4, taso 30 cm, kuvattu kaakosta



DG342:28 Alue 4, taso 40 cm, kuvattu kaakosta



DG342: Alue 4, kvartsi ja hiiltynyttä puuta, ruutu 99/519, taso 60 cm, kuvattu koillisesta