

**VT 12 Lahti - Kouvola  
Uusikylä (Nastola) – Jokue (Iitti) – Suvioja (Kuusankoski).  
arkeologinen tielinjainventointi**

**Johanna Seppä 2008**



f 145765:1



MUSEOVIRASTO

**SISÄLLYS**

JOHDANTO		2
INVENTOINTIALUEET		2
TUTKIMUSHISTORIA		3
INVENTOINTIIN VAIKUTTAVIA MAANTIETEELLISIÄ SEIKKOJA		4
INVENTOINTIMENETELMÄT		4
INVENTOINNIN TULOKSIA		5
KOHDETAULUKKO		6
YLEISKARTTOJA		
GT-karttaote		7
tielinjaus		8
tarkastetut alueet ja tielinja		9
KIINTEÄT MUINAISJÄÄNNÖKSET		
1. litti Reiju	142010027	14
2. litti Hiisiöinen	142010028	15
3. litti Lehtola	uusi 1000012730	16
4. litti Pahkamäki	uusi 1000013971	17
5. litti Kymenrannantie	uusi 1000013972	18
6. litti Kivisenaronkalliot	1000012867	19
7. litti Niinimäentie	1000012866	20
8. litti Tillolan taistelupaikka	1000012842	21
9. Kouvola Rajasilta	306010002	22
10. Kouvola Rajasilta 2	uusi 1000013976	23
MUUT HAVAINNOT, EI MUINAISJÄÄNNÖSREKISTERISSÄ		
11. litti Korpi		24
12. litti Vähä Riesanmäki		25
13. litti Aittostenmäki		26
14. litti Kipakkamäki		27
PERUSKARTTAOTTEET		28
NEGATIIVI- JA DIALUETTELO		38
KUVATAULUT		39

## JOHDANTO

Tiehallinnon Hämeen tiepiiri on pyytänyt Museovirastolta lausuntoa ympäristövaikutusten arviointiin valtatie 12 parantamiseen välillä Lahti – Kouvola. Museovirastosta on toimitettu sähköinen paikkatietoaineisto tunnetuista muinaisjäänöksistä Destialle 2.11.2007 diar. 013/005/2007. Kun useista linjavaihtoehdoista oli valittu toteutettavaksi yksi, VE1C, tuli ajankohtaiseksi suorittaa tielinjan arkeologinen inventointi. Linjalla ei sijaitse ennestään tunnettuja muinaisjäänöksiä, mutta se kulkee esimerkiksi Hiisiön röykkiöalueen poikki, joten linjan tarkastus katsottiin tarpeelliseksi. Tielinjan inventointiin varattiin viisi kenttätyöpäivää ja työn kustannukset jälkitöineen olivat 3800 euroa. Inventoinnin suoritti FM Johanna Seppä Museovirastosta 27.-31.10.2008. Inventointi keskittyi esihistoriallisiin kohteisiin, sillä samana vuonna Museoviraston rakennushistorian osasto oli inventoinut Pohjois-Kymenlaakson historialliset ja sotahistorialliset kohteet.

Vuoden 2009 alusta inventointialueeseen kuuluva Kuusankoski yhdistyi Kouvolaan.

## INVENTOINTIALUEET

Inventointialue koostuu kahdesta osahankkeesta. Hankkeen tiedot on saatu Tiehallinnon internetsivuilta <http://www.tiehallinto.fi/vt12lahti-kouvola>. Valtatie 12 osuudelle Tillola – Keltin eritasoliittymä on laadittu tiesuunnitelma. Samanaikaisesti tiesuunnitelman laatimisen kanssa on ollut käynnissä eri hankkeena laajempaan valtatie 12 yhteysvälin Lahti – Kouvola parantamiseen liittyen osuuden Uusikylä - Jokue – Suvioja (mt 359 liittymä Korian suuntaan) ympäristövaikutusten arviointi (YVA) ja yleissuunnittelu. YVA –selostuksesta on Kaakkois-Suomen ympäristökeskus antanut lausunnon 12.3.2008.

Arkeologista inventointia suunniteltaessa oli käytössä vain karkeat yleissuunnitelmakartat uudesta tielinjauksesta. Jälkitöiden aikaan käyttöön saatiin myös tarkemmat tiesuunnitelmakartat Tillolan ja Keltin väliltä (paaluväli 160 – 9750). Yhteyshenkilönä Destiassa oli Timo Jalkanen. Kenttätöiden aikaan oli tiedossa, että liittymät ovat paikallaan mutta muuten tielinja saattaa siirtyä hiukan, korkeintaan leveytensä verran. Toivomuksena oli, että inventointi on tielinjaa leveämpi ja kattaa myös lähialueet. Tielinja digitointiin maastokartoille internetsivuilla olevaan PDF-kuvaan verraten ja saattaa poiketa hieman todellisesta linjasta.

### **Uusikylä (Nastola) – Jokue (Iitti)**

Valtatien 12 osuudelle Uusikylä – Jokue lähtökohtana on valtatie rakentaminen uudelle linjaukselle enimmillään noin 3 km nykyisen valtatie eteläpuolelle. Tiesuus on tarkoitus toteuttaa keskikaiteellisena jatkuvana ohituskatustienä ja valtatie liittymät suunnitellaan eritasoliittymiksi. Nykyinen valtatie jää uuden valtatie rinnakkaistieksi palvelemaan mm. maankäyttöä sekä jalankulkua ja pyöräilyä. Rakentamisen on arvioitu voivan alkaa aikaisintaan vuonna 2011. Yleissuunnitelman laatimisesta vastaa Destia Oy.

Uusikylä – Jokue osuuden pituus on noin 20 km.

## Jokue (litti) – Suvioja (Kuusankoski)

Yleissuunnitelman lähtökohdaksi on Kausalan kohdalla valittu pohjoinen ohitustie (VE1c). Kausalan länsipuolella valtatieparantamisen lähtökohtana on keskikaiteellinen ohituskaistatie ja Kausalan itäpuolella keskikaiteellinen nelikaistatie. Valtatien liittymät suunnitellaan eritasoliittymiksi ja valtatielle muodostetaan rinnakkainen tieyhteys mm. palvelemaan maankäyttöä sekä jalankulkua ja pyöräilyä. Rakentamisen on arvioitu voivan alkaa aikaisintaan vuonna 2011. Yleissuunnitelman laatimisesta vastaa Destia Oy.

Tillolan (Kausalan itäpuolinen eritasoliittymä) ja Keltin eritasoliittymän välille on laadittu tiesuunnitelma, joka sijoittuu litin kunnan ja Kuusankosken kaupungin alueille. Rinnakkais-ta yksityistieverkkoa täydennetään ja parannetaan samalla, kun poistetaan nykyiset yksityistieoliittymät. Yhteys valtatieltä rinnakkaistielle ja yksityistieverkolle on jatkossa kahden uuden risteyssillan yhteyteen toteutettavien liittymien kautta. Hirvionnettomuuksia vähennetään riista-aidoilla. Keltin alueen asutuksen ja Kontjärven loma-asutuksen suojaksi rakennetaan melusteita. Keltin eritasoliittymän ongelmana oleva liikennevalo-ohjattu ramppiliittymä korvataan liikenteen sujuvuutta parantavalla ramppiliittymäjärjestelyllä. Hankkeesta vastaa Tiehallinnon Kaakkois-Suomen tiepiiri.

Jokue – Suvioja osuuden pituus on noin 10 km.

## TUTKIMUSHISTORIA

Inventointialue koskee kolmea kuntaa. Kunnat ovat lännestä itään Nastola, litti ja Kouvola (ent. Kuusankoski).

Nastolan alueelta Udestakylästä, leveäkaistatien päästä litin Hiisiöön ei tunneta mitään muinaisjäännöskohteita. Nastola on inventoitu vuonna 1974 (Oiva Keskitalo) ja 1998 (Hannu Poutiainen). Uusi tielinja kulkee Salpausselän ja vanhan tielinjan eteläpuolella.

litissä Kausalan taajaman länsipuolelta tielinjan läheisyydestä tunnettiin muutamia muinaisjäännöksiä. Lähinnä linjaa on tutkittu ja rauhoituksesta vapautettu Hiisiöisten kiviröykkiö (litti Hiisiöinen 142010028). Röykkiö on tutkittu vuonna 1992 ja sen on arveltu olevan historiallisen ajan kaskiröykkiö. litin kunnan arkeologinen inventointi on suoritettu aiemmin vuosina 1969 (Oiva Keskitalo), täydennys vuonna 1974 (Matti Huurre) ja uusinta vuonna 2003 (Johanna Seppä). Uusi tielinja kulkee Hiisiön kylän eteläpuolelta, johon tulee myös eritasoliittymä ja uusi yhteys vanhan ja uuden valtatieparantamisen välille. Uusi tielinja risteää vanhan kanssa Jokuen kylän kohdalla ja siirtyy vanhan linjan pohjoispuolelle. Kausalan taajaman pohjoispuolelle tulee eritasoliittymiä ja uusi yhteys litin kirkonkylän suuntaan pohjoiseen. Linja yhtyy vanhaan tiehen Kausalan Tillolassa, johon on myös suunnitteilla eritasoliittymä. Valtatie 12 ja sen pohjoispuolella olevien järvien välisestä, Salpausselän pohjoispuolisesta maastosta tunnetaan useita esihistoriallisia kiviröykkiöitä, mutta ne ovat selvästi linjan ulkopuolella. Tillolassa ja sen itäpuolella Salpausselän rinteillä on useita sotahistoriallisia kohteita, joilla saattaa olla vaikutusta tien rakentamiseen. Tillolan ja Suviojan välillä uusi tie levennetään nykyisen paikalle. Suurimmat muutokset koskevat uusittavia liittymiä ja rinnakkaistien parantamista.

Tielinjan itäisin pää sijaitsee Kouvolassa, entisen Kuusankosken alueella. Tielinjan läheisyydessä on historiallisen ajan kohteita, erityisesti Keltissä, mutta tämä alue ei enää varsi-

naisesti kuulunut tielinjaininventoinnin piiriin, johon itäiseksi päätepisteeksi oli rajattu Suvioja.

Vuonna 2008 pohjoisessa Kymenlaaksossa suoritettiin useita mittavia inventointihankkeita. Nämä inventoinnit sisältävät myös tiesuunnitelma-alueen ja Kaakkois-Suomen tiepiiri oli hankkeen yhtenä rahoittajana. Iitin kunnan historiallisen ajan muinaisjäännökset (Katja Vuoristo) ja koko Pohjois-Kymenlaakson sotahistorialliset muinaisjäännökset (John Lagerstedt) inventoitiin osana arkeologian ja rakennushistorian osastojen yhteisiä inventointiprojekteja. Perusinventoinnit suoritettiin Anjalankoskella, Elimäellä, Kouvolassa ja Kuusankoskella (Johanna Enqvist). Näissä projekteissa tarkastetut kiinteät muinaisjäännöskohteet on luetteloitu ja rajattu Museoviraston muinaisjäännösrekisteriin eikä kohteita tarkastettu uudestaan tielinjaininventoinnissa.

## INVENTOINTIIN VAIKUTTAVIA MAANTIETEELLISIÄ SEIKKOJA

Tielinja seuraa Salpausselkää lännestä itään. Linjan pituus on noin 30 kilometriä ja se sijoittuu neljälle peruskarttalehdelle: 311108 Uusikylä, 311111 Mankala, 311302 Iitti ja 311305 Kuusankoski.

Maantieteestä ehdottomasti tärkein piirre on Salpausselkä, jolle nykyinen Vt 12 pääosin sijoittuu. Uusi linja kulkee länsipuoliskollaan Salpausselän eteläpuolella ja itäpuoliskollaan sen pohjoispuolella, kunnes yhtyy nykyiseen linjaan Salpausselän päällä Tillolassa. Inventointialue on suurimmaksi osaksi metsää tai suota, vain pieneltä osin viljeltyä maata. Suurimmat peltoaukeat ovat Nastolan Arolan ja Kotteron laaksossa ja litissä Jokuen ja Kausalan välillä. Salpausselältä ja sen eteläpuoliselta alueelta ei juurikaan tunneta esihistoriallisia, etenkin kivikautisia kiinteitä muinaisjäännöksiä. Peltolaaksojen korkeus, noin 60 – 75 m mpy, ei näytä vastaavan mitään kivikautisen kulttuurin vaihetta alueella. Nastolan ja Iitin kivikautiset tunnetut asuinpaikat sijaitsevat Salpausselän pohjoispuolisella järviolueella, selvästi inventointialueen ulkopuolella, järvien nykyisillä rannoilla. Kivikautisen asutuksen aikaan merenranta on ollut jo selvästi etelämpänä, alueilla, jotka nykyisin ovat 30 – 20 m merenpinnan yläpuolella. Inventointialue ei ole kovin otollista kivikautisten asuinpaikkojen löytymiselle.

Salpausselän ympäristössä on vyöhyke suomaastoa. Soiden ympäröimiltä kalliomäiltä on löytynyt kiviröykkiötä, joista osa on tulkittu rautakautisiksi hautauksiksi. Röykkiöitä ei ole tutkittu. Mikäli jotkin suot ovat olleet kehityshistoriansa aikana järvinä, voisi niiden ympäristöstä ajatella löytyvän jälkiä kivikautisesta asutuksestakin. Inventoinnin aikaan peltoja ei ollut kynnetty, joten pintapöimintään ei ollut mahdollisuutta. Inventointi keskittyi toisaalta kalliomäkien tarkastukseen, toisaalta soiden ja peltojen yläpuolisten hiekkarinteiden tarkastukseen, paikoin koekuopituksiin.

## INVENTOINTIMENETELMÄT

Tielinjan läheisyydessä sijaitsevat tunnetut muinaisjäännökset ovat tielinjan ulkopuolella eikä niillä ole vaikutusta tien rakentamiseen. Kohteita ei varsinaisesti ollut tarpeen tarkastaa uudestaan, mutta niiden ympäristöä tarkastettiin uusien kohteiden löytämiseksi. Pyrkimyksenä oli käydä maastossa läpi koko tielinja. Tarkastuksesta rajattiin pois luonnollisesti soranottoalueet ja suot sekä muut alavat ja kosteat maastot, joilla muinaisjäännöksiä ei

todennäköisesti ole. Koska alueella on esihistoriallisia kiviröykkiötä kalliomäillä, kiinnitettiin erityistä huomiota vastaavanlaisiin olosuhteisiin. Uusien havaintojen sijainti paikallistettiin GPS-laitteella ja kohteet valokuvattiin. Rahoittajan toiveena oli varsinaista tielinjaa laajempi tarkastus. Tarkastetun alueen laajuus tai leveys vaihteli maaston mukaan, ulottuen pisimmillään muutaman sadan metrin päähän linjasta Tarkastetut alueet on merkitty karttoihin sivuilla 9 – 13.

## INVENTOINNIN TULOKSIA

Inventoinnin tulosten perusteella uudella Vt 12 tielinjalla ei näytä olevan juurikaan vaikutusta alueen muinaisjäännöksiin. Suurin osa ennestään tunnetuista ja uusista muinaisjäännöksistä jää rakennusalueen ulkopuolelle, jos suunniteltu linjaus jää voimaan. Ainoastaan uutena todettu Lehtolan historiallinen kiviuuni Hiisiössä sijoittuu ilmeisesti linjalle tai hyvin lähelle sitä (katso kohde 3, sivu 16). Epätarkan yleissuunnitelmakartan perusteella asiaa ei voi sanoa varmasti. Myös Kymenrannantien kiviröykkiö Kausalassa sijaitsee tielinjan läheisyydessä, tie näyttäisi kuitenkin kulkevan mäen sivuitse (kohde 5, sivu 18). Muinaismuistolain mukaan kiinteään muinaisjäännökseen kuuluu sellainen maa-alue, joka on tarpeen jäännöksen säilymiseksi sekä jäännöksen laadun ja merkityksen kannalta välttämättömän tilan varaamiseksi sen ympärille. Jollei kiinteän muinaisjäännöksen rajoja ole vahvistettu maanmittaustoimituksessa, katsotaan rajojen kulkevan siten, että suoja-alueen leveydeksi tulee kaksi metriä luettuna jäännöksen näkyvissä olevista ulkoreunoista (4§, 5§). Kohteet on rajattu muinaisjäännösrekisteriin ja sähköinen paikkatietoaineisto on toimitettu tilaajalle. Kohteita ei ole merkitty tai rajattu maastoon.

Inventointikertomukseen on otettu mukaan tielinjan lähikohteita tutkimushistoriallisista syistä. Näillä kohteilla ei kuitenkaan ole vaikutusta tien rakentamiseen tällä linjausvaihtoehdolla (kohteet 1, 2, 4, 9, 10). Myös muutama Tillolan sotahistoriallinen kohde on mainittu, vaikka niitä ei tarkastettukaan kentällä. Kohteet saattavat ulottua tien rakentamisalueelle. Kohteiden laajuutta ei ole määritelty maastotutkimuksilla (kohteet 6, 7, 8).

Lisäksi mainitaan muutamia kenttähavaintoja, jotka eivät ole kiinteitä muinaisjäännöksiä, vaan selvästi uudempia ihmistoiminnan jälkiä (kohteet 11, 12, 13, 14). Näilläkään ei ole vaikutusta tien rakentamiseen.

Helsingissä 3.4.2009

FM Johanna Seppä

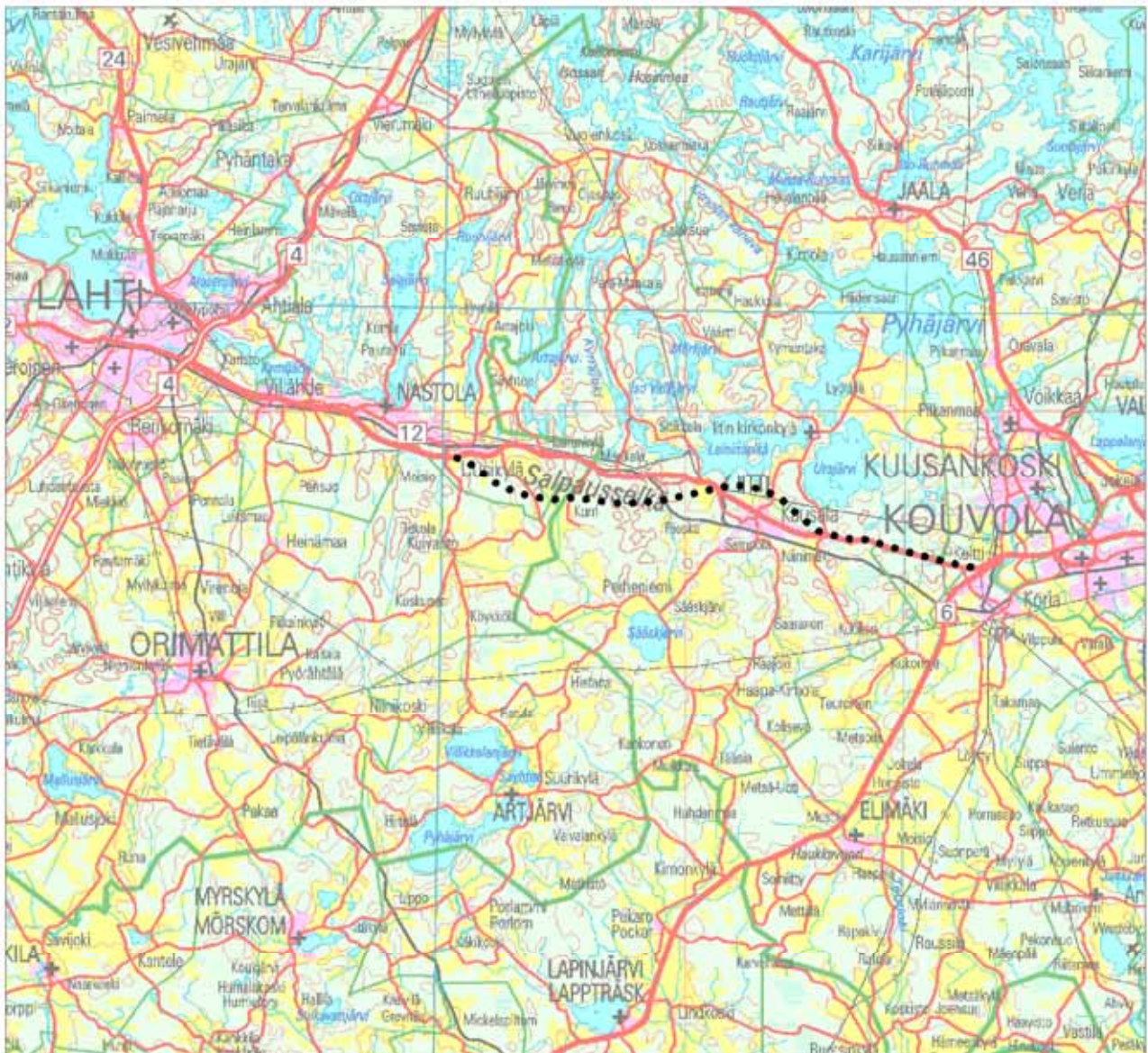
Taulukko inventointialueen tarkastetuista kohteista, uudet kohteet lihavoitu

inv. nro	mj-rek nro	kohteen nimi	laji	ajoitus	peruskartta
1.	142010027	Reiju	röykkiöt	rautakautinen	311111 Mankala
2.	142010028	Hiisiöinen	kaskiröykkiöt	historiallinen	311111 Mankala
<b>3.</b>	<b>1000012730</b>	<b>Lehtola</b>	ryssänuunit	historiallinen	311111 Mankala
<b>4.</b>	<b>1000013971</b>	<b>Pahkamäki</b>	röykkiöt	ajoittamaton	311302 litti
<b>5.</b>	<b>1000013972</b>	<b>Kymenrannatie</b>	röykkiöt	ajoittamaton	311302 litti
6.	1000012867	Kivisenaronkalliot	taistelukaivannot	uusi aika	311305 Kuusankoski
7.	1000012866	Niinimäentie	taistelukaivannot	uusi aika	311305 Kuusankoski
8.	1000012842	Tillolan taistelupaikka	taistelupaikat	historiallinen	311305 Kuusankoski
9.	306010002	Rajasilta	röykkiöt	ajoittamaton	311305 Kuusankoski
<b>10.</b>	<b>1000013976</b>	<b>Rajasilta 2</b>	tervahaudat	ajoittamaton	311305 Kuusankoski
11.	ei rek	Korpi	louhokset	uusi aika	311111 Mankala
12.	ei rek	Vähä Riesanmäki	maakuopat	uusi aika	311302 litti
13.	ei rek	Aittostenmäki	maakuopat	uusi aika	311302 litti
14.	ei rek	Kipakkamäki	louhokset?	uusi aika	311302 litti

## Vt 12 Lahti - Kouvola, arkeologinen tielinjainventointi Johanna Seppä 2008

Ote gt-kartasta 1:400 000

Tielinjan sijoittuminen, Uusikylä - Suvioja





Vt 12 Lahti - Kouvola, arkeologinen tielinjainventointi  
Johanna Seppä 2008

Yleiskartta tielinjauksesta

— Yleissuunnitelma Uusikylä - Jokue

— Yleissuunnitelma Jokue - Tillola (- Suvioja) VE1c

--- Tiesuunnitelma Tillola - Keltti



**Vt 12 Lahti - Kouvola, arkeologinen tielinjainventointi**  
**Johanna Seppä 2008**

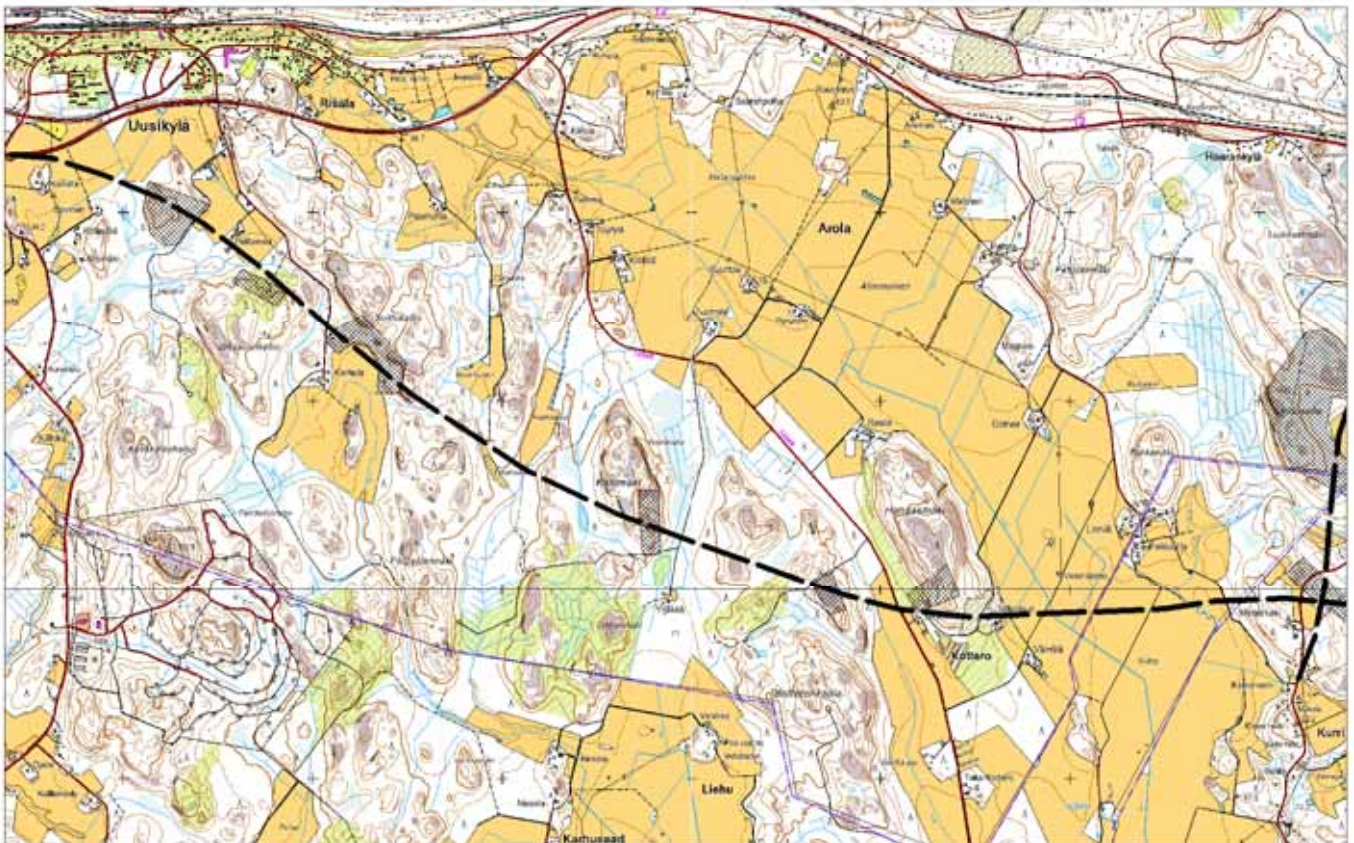
Yleiskartta 1:40 000

Tarkastetut alueet ja tielinja

Uusikylä - Hiisiö

 tarkastetut alueet

ei kiinteitä muinaisjäännöksiä tai muita kohteita



## Vt 12 Lahti - Kouvola, arkeologinen tielinjainventointi Johanna Seppä 2008

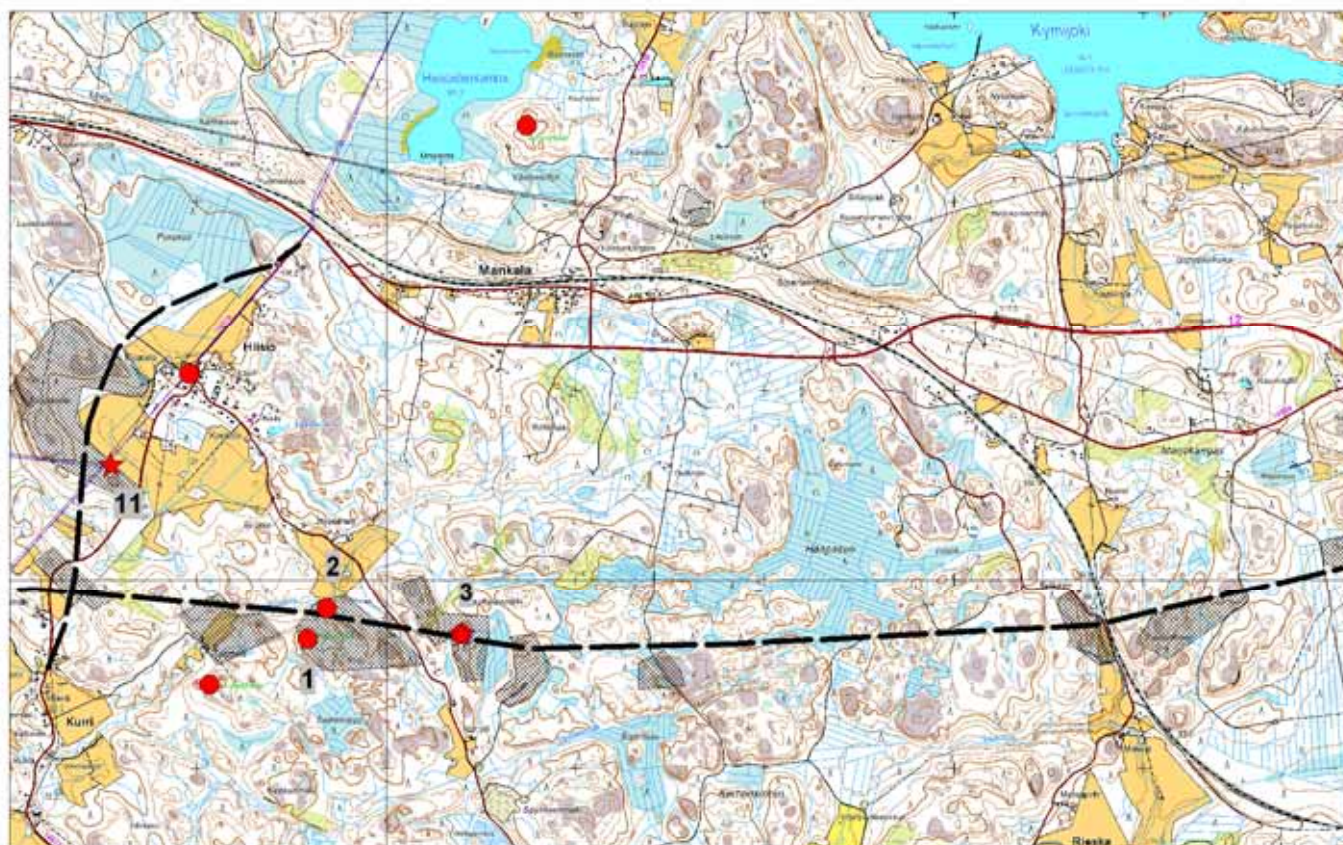
Yleiskartta 1:40 000

Tarkastetut alueet ja tielinja

Hiisiö - Jokue

 tarkastetut alueet

1. litti Reiju 142010027
2. litti Hiisiöinen 142010028
3. litti Lehtola 1000012730
11. litti Korpi, ei numeroa



**Vt 12 Lahti - Kouvola, arkeologinen tielinjainventointi**  
**Johanna Seppä 2008**

Yleiskartta 1:40 000

Tarkastetut alueet ja tielinja

Jokue - Kausala

 tarkastetut alueet

4. liitti Pahkamäki 1000013971

5. liitti Kymenrannantie 1000013972

12. liitti Vähä Riesanmäki, ei numeroa



## Vt 12 Lahti - Kouvola, arkeologinen tielinjainventointi Johanna Seppä 2008

Yleiskartta 1:40 000

Tarkastetut alueet ja tielinja

Kausala - Tillola

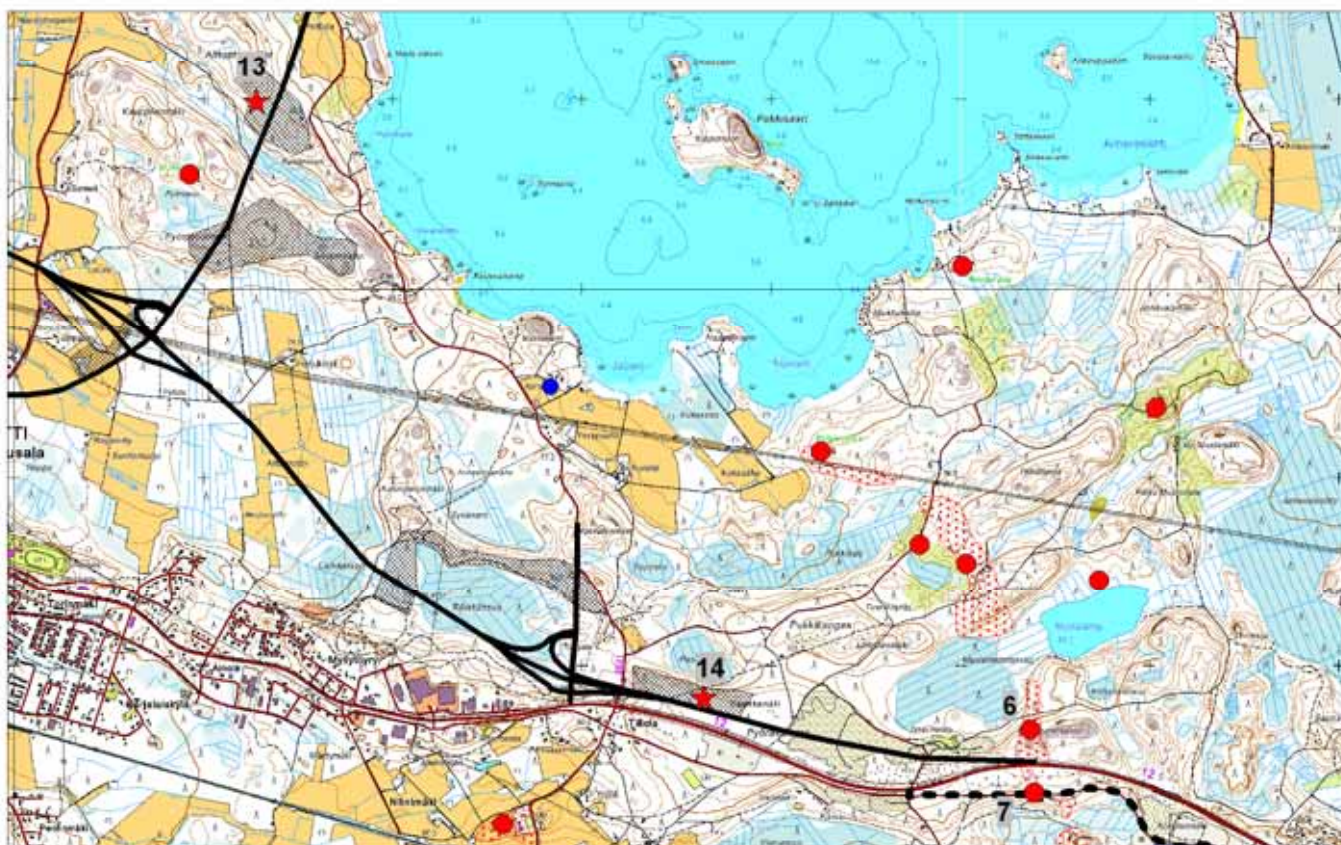
 tarkastetut alueet

6. litti Kivisenaronkalliot 1000012867

7. litti Niinimäentie 1000012866

13. Aittostenmäki, ei numeroa

14. Kipakkamäki, ei numeroa



## Vt 12 Lahti - Kouvola, arkeologinen tielinjainventointi Johanna Seppä 2008

Yleiskartta 1:40 000

Tarkastetut alueet ja tielinja

Tillola - Suvioja

 tarkastetut alueet

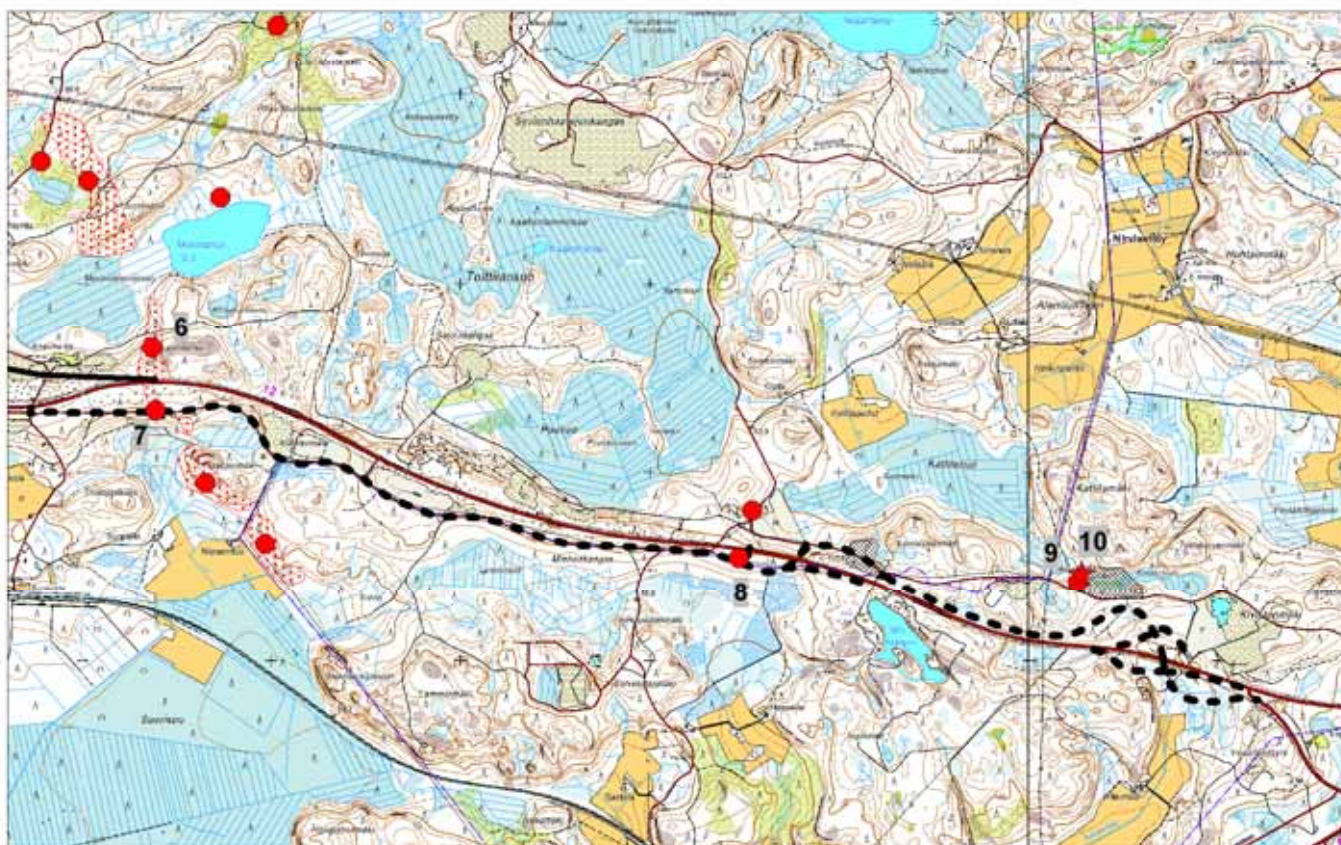
6. litti Kivisenaronkalliot 1000012867

9. Kouvola Rajasilta 306010002

7. litti Niinimäentie 1000012866

10. Kouvola Rajasilta 2 1000013976

8. litti Tillolan taistelupaikka 1000012842



**KIINTEÄT MUINAISJÄÄNNÖKSET**

**1. litti Reiju**                      **142010027**

**PERUSTIEDOT**

**Mj-tyyppi**                      kivirakenteet - röykkiöt  
**Ajoitus**                         rautakautinen  
**Rauhoitusluokka**             2  
**Lukumäärä**                    1  
**Peruskartta**                    311111 Mankala  
**Koordinaatit**                 p= 6754678, i= 3454580, z= 100 m mpy  
**Koordinaattiselite**         GPS-mittaus  
**Maastomerkintä**             ei  
**Pinta-ala**                     halkaisija noin 5 metriä  
**Rajaustarkkuus**             ohjeellinen, maastotarkastus  
**Etäisyystieto**                 litin kirkosta 14 km länsilounaaseen

**OMISTAJATIEDOT**

**Alue/rekisterikylä**             Sääskjärvi  
**Tila 1**                            142-418-1-57 Liisala  
**Tila 2**                            142-418-7-139 Reiju  
**Lisätietoja**                    maanomistajaa ei tavattu

**ARKISTOTIEDOT**

**Aikaisemmat tutkimukset ja löydöt**     Matti Huurre tarkastus 1974, Johanna Seppä inventointi 2003  
 -

**INVENTOINTI**

**Aika**                             Johanna Seppä 29.10.2008  
**Löydöt**                         -  
**Karttaotteet**                 311111 Mankala 1:10000, sivu 28  
**Kuvat**                            -

**TUTKIMUSKERTOMUS****Sijainti ja maasto**

Röykkiö sijaitsee jyrkähkön kallion laella Hiisiöisojan eteläpuolella, kahden tilan, Reijun ja Liisalan rajalla. Maasto on metsää, kallion ympärillä mäntytaimikkoa, kalliolla harvennettua männikköä. Alueelle ei vie mitään polkua tai ajouraa, lähin tie on Kuninkaantie. Tie kulkee 550 metriä röykkiön itäpuolella.

**Kohteen kuvaus**

Tutkimushistoria: Röykkiötä ei ole tutkittu. Maanomistaja on kertonut ottaneensa röykkiöstä kiviä rajamerkkiin.

Tarkastus: Röykkiö oli entisellään. Tielinja kulkee röykkiön pohjoispuolelta, kartasta arvioiden 130 metrin päässä. Tielinjalla ei todennäköisesti ole vaikutusta Reijun röykkiöön. Kuninkaantien länsipuolista ja Sammalsuon pohjoispuolista kallioaluetta tarkastettiin, mutta mitään muuta esihistoriallista ei löytynyt.

**2. litti Hiisiöinen 142010028****PERUSTIEDOT**

<b>Mj-tyyppi</b>	työ- ja valmistuspaikat - kaskiröykkiöt
<b>Ajoitus</b>	historiallinen
<b>Rauhoitusluokka</b>	3
<b>Lukumäärä</b>	1
<b>Peruskartta</b>	311111 Mankala
<b>Koordinaatit</b>	p= 6754840, i= 3454680, z= 90 m mpy
<b>Koordinaattiselite</b>	arkistotieto
<b>Maastomerkintä</b>	ei
<b>Pinta-ala</b>	halkaisija 2 – 2,5 metriä
<b>Rajaustarkkuus</b>	tarkka, koekaivaus
<b>Etäisyystieto</b>	litin kirkosta 14 km länsilounaaseen

**OMISTAJATIEDOT**

<b>Alue/rekisterikylä</b>	-
<b>Tila</b>	-
<b>Lisätietoja</b>	-

**ARKISTOTIEDOT**

**Aikaisemmat tutkimukset** Matti Huurre tarkastus 1973, Petri Halinen tarkastus 1990, Jussi-Pekka Taavitsainen koekaivaus 1992, Johanna Seppä inventointi 2003, Katja Vuoristo inventointi 2008 (ei tarkastettu)

**ja löydöt** -

**INVENTOINTI**

<b>Aika</b>	Johanna Seppä 29.10.2008
<b>Löydöt</b>	-
<b>Karttaotteet</b>	311111 Mankala 1:10000, sivu 28
<b>Kuvat</b>	-

**TUTKIMUSKERTOMUS****Sijainti ja maasto**

Metsässä maapohjalla Hiisiöisten ja Liisalan rajalla sijaitseva röykkiö. Röykkiön halkaisija on ollut 2-2,5 m, sammalet on kuorittu pois. Koekaivauksen tuloksena röykkiötä on arveltu kaskiraunioksi. Lähellä on ollut toinen sammaleinen, aikoinaan hajotettu röykkiö. Maasto on ryteikköistä metsää Hiisiöisojan ja Hiisiöisten peltojen eteläpuolella.

**Kohteen kuvaus**

Tutkimushistoria: Röykkiö on koekaivettu vuonna 1992 ja siirretty rauhoitusluokkaan 3, kokonaan tutkittu.

Tarkastus: Aluetta kohteen ympäristössä tarkastettiin. Tielinja kulkee kohteen eteläpuolitse. Kohteella ei ole vaikutusta tien rakentamiseen, koska se on tutkittu jo aiemmin. Ympäristöstä ei löytynyt uusia ennestään tuntemattomia kohteita.



**3. litti Lehtola****uusi 100012730****PERUSTIEDOT**

<b>Mj-tyyppi</b>	kivirakenteet - ryssänuunit
<b>Ajoitus</b>	historiallinen
<b>Rauhoitusluokka</b>	2
<b>Lukumäärä</b>	1
<b>Peruskartta</b>	311111 Mankala
<b>Koordinaatit</b>	p= 6754707, i= 3455392, z= 100 m mpy
<b>Koordinaattiselite</b>	GPS-mittaus
<b>Maastomerkintä</b>	ei
<b>Pinta-ala</b>	halkaisija 4 metriä
<b>Rajaustarkkuus</b>	tarkka, maastomittaus
<b>Etäisyystieto</b>	litin kirkosta 13 km lounaaseen

**OMISTAJATIEDOT**

<b>Alue/rekisterikylä</b>	Sääskjärvi
<b>Tila</b>	142-418-6-36 Lehtola
<b>Lisätietoja</b>	maanomistajaa ei tavattu

**ARKISTOTIEDOT**

<b>Aikaisemmat tutkimukset ja löydöt</b>	-
	-

**INVENTOINTI**

<b>Aika</b>	Johanna Seppä 29.10.2008
<b>Löydöt</b>	-
<b>Karttaotteet</b>	311111 Mankala 1:10000, sivu 28
<b>Kuvat</b>	f145765:1-2, D61277:1-2

**TUTKIMUSKERTOMUS****Sijainti ja maasto**

Uuni sijaitsee Hiisiön kylästä noin 2 km kaakkoon Kuninkaantien itäpuolella olevalla pitkulaisella ja kapealla mäenharjanteella, sen pohjoispäässä. Mäen eteläpäässä on kallioita, pohjoispää on metsäinen ja koillissivulla on pieni suolahdelma. Uuni on pienellä sammalen peittämällä aukiolla kosteikon luoteisrannalla.

**Kohteen kuvaus**

Tutkimushistoria: Kohde löytyi vuoden 2008 inventoinnissa. Saman vuoden historiallisen ajan inventoinnissa arvellaan, että uunin ovat rakentaneet venäläiset sotilaat 1700-luvulla (kohdetta ei tarkastettu maastossa).

Tarkastus: Uunin halkaisija on 4 metriä. Uunin katto (laakakivi) on romahtanut kyljelleen uunin pesään. Pesän koko on 80x100 senttimetriä. Uunin suuaukko on lounaaseen. Kiveyksen kaakkoisreunalla kasvaa mänty, muuten kiveystä peittää vain sammal. Uunin kohdalta otettiin GPS-mittaus ja uunin maan päälle näkyvät osat mitattiin. Yleiskarttaa ei piirretty.

Uuni näyttää sijaitsevan tielinjalla tai hyvin lähellä sitä. Kohde saattaa vaatia jatkotutkimuksia.

**4. litti Pahkamäki uusi 100013971****PERUSTIEDOT**

<b>Mj-tyyppi</b>	kivirakenteet - röykkiöt
<b>Ajoitus</b>	ajoittamaton
<b>Rauhoitusluokka</b>	2
<b>Lukumäärä</b>	7 (mitattuja kohteita, koko lukumäärä ei ole tiedossa)
<b>Peruskartta</b>	311302 litti
<b>Koordinaatit</b>	p= 6755668, i= 3461982, z= 75 – 85 m mpy
<b>Koordinaattiselite</b>	GPS-mittaus, keskikoordinaatti
<b>Maastomerkintä</b>	ei
<b>Pinta-ala</b>	90x140 m
<b>Rajaustarkkuus</b>	ohjeellinen, maastotarkastus
<b>Etäisyystieto</b>	litin kirkosta 6,5 km lounaaseen

**OMISTAJATIEDOT**

<b>Alue/rekisterikylä</b>	Kauramaa
<b>Tila</b>	142-402-1-163 Heinola
<b>Lisätietoja</b>	maanomistajaa ei tavattu

**ARKISTOTIEDOT**

<b>Aikaisemmat tutkimukset ja löydöt</b>	-
	-

**INVENTOINTI**

<b>Aika</b>	Johanna Seppä 28.10.2008
<b>Löydöt</b>	-
<b>Karttaotteet</b>	311302 litti 1:10000, sivu 29
<b>Kuvat</b>	f145764:1-2, D61276:2

**TUTKIMUSKERTOMUS****Sijainti ja maasto**

Kivirakenteet sijaitsevat Kausalan taajaman luoteispuolella, Vt 12 ja Leininselän välissä olevalla Pahkamäelä, Veittostensuon länsipuolella. Pahkamäen itäreunaa kiertää Siestantie. Pahkamäen kaakkoispuolella on pelto ja mäen rinne laskee kaakkoon. Tien pohjoispuolella on kuusikkoa, hieman ylempänä vyöhyke tiheää risukkoa ja vielä ylempänä rinteessä kasvaa nuorta sekapuuta. Maaperä on alempana rinteessä multainen ja ylempänä kivikkoisen. Aluskasvillisuus on runsasta. Kiveykset sijaitsevat noin 60 – 120 metrin etäisyydellä tiestä Pahkamäen kaakkoisrinteessä.

**Kohteen kuvaus**

Tutkimushistoria: Kohde löytyi vuoden 2008 inventoinnissa

Tarkastus: Vt 12 uusi tielinjaus risteää vanhan linjauksen kanssa Pahkamäen kaakkoispuolella ja kulkee Jokuen peltoaukean läpi. Paikalla ei ollut inventoinnin aikaan muuta avointa kynnettyä maata kuin pieni pelto Pahkamäen juuressa. Pellot ovat alavaa ja tasaista laaksoa. Pahkamäen kaakkoisrinnettä tarkastettaessa havaittiin aluskasvillisuuden joukosta suuri määrä pieniä kiviröykkiöitä. Maaperä näyttää olevan kivinen ja matalia, epämääräisen muotoisia kivikasoja on osittain vaikea erottaa maastosta. Röykkiötä on useita kymmeniä mäenrinteessä maantieltä tien varressa olevalle talolle asti. Alueen kooksi arvioitiin noin 90x140 metriä. Koko aluetta ei kartoitettu eikä kaikkia kiveyksiä ole mitattu GPS-paikantimella. Kuusi selkeää kiveystä ja alueen länsilaidalla oleva maakellari mitattiin antamaan alueelle rajausta. Kellarin koordinaatit ovat p= 6755612, i= 3461908. Kiveykset ovat pieniä, niiden halkaisija on 1 – 2 metriä ja ne koostuvat nyrkinkokoisista noin parin kymmenen sentin halkaisijaltaan oleviin kiviin. Kiveyksiä on tiheässä vain parin metrin välein. Kiveysten lukumäärä ja alueen kokonaislaajuus on tuntematon. Kyseessä saattavat olla jonkinlaiset viljelysrauniot. Monet röykkiöistä on kasattu maakiven ympärille.

Uusi tielinjaus kulkee alempana pellolla Pahkamäen kaakkoispuolella noin 130 metrin päässä kiveyksistä.

**5. litti Kymenrannantie uusi 100013972****PERUSTIEDOT**

<b>Mj-tyyppi</b>	kivirakenteet - röykkiöt
<b>Ajoitus</b>	ajoittamaton
<b>Rauhoitusluokka</b>	2
<b>Lukumäärä</b>	1
<b>Peruskartta</b>	311302 litti
<b>Koordinaatit</b>	p= 6755475, i= 3463594, z= 85 m mpy
<b>Koordinaattiselite</b>	GPS-mittaus, keskikoordinaatti
<b>Maastomerkintä</b>	ei
<b>Pinta-ala</b>	halkaisija 3,5 m
<b>Rajaustarkkuus</b>	ohjeellinen, maastotarkastus
<b>Etäisyystieto</b>	litin kirkosta 5,3 km lounaaseen

**OMISTAJATIEDOT**

<b>Alue/rekisterikylä</b>	Kausala
<b>Tila</b>	142-403-4-551 Metsä-Isotalo
<b>Lisätietoja</b>	maanomistajaa ei tavattu

**ARKISTOTIEDOT**

<b>Aikaisemmat tutkimukset ja löydöt</b>	-
	-

**INVENTOINTI**

<b>Aika</b>	Johanna Seppä 29.10.2008
<b>Löydöt</b>	-
<b>Karttaotteet</b>	311302 litti 1:10000, sivu 30
<b>Kuvat</b>	f145763:1-3, D61275:1-2

**TUTKIMUSKERTOMUS****Sijainti ja maasto**

Kiviröykkiö sijaitsee Kausalan taajaman pohjoispuolella, Veittostensuon itäpuolella olevien mäkien pohjoispäässä, Kymenrannantien länsipuolella, noin 140 metriä tiestä länteen. Mäen itäpuolella on alava pelto-  
tasanko ja länsipuolella Luhtalampi ja suo. Mäen itäreunalla on kalliojyrkäne. Pohjoispäässä on sammaleen peittämiä kalliotasanteita ja kuusimetsää. Mäkien eteläpuolella on puhdistamo.

**Kohteen kuvaus**

Tutkimushistoria: Kohde löytyi vuoden 2008 inventoinnissa.

Tarkastus: Vt 12 uusi linjaus ohittaa Kausalan taajaman sen pohjoispuolelta ja kulkee Veittoistensuon poikki ohittaen Kymenrannantien varressa olevat mäenkumpareet niiden pohjoispäätä hipoen. Linja kulkee hyvin kosteassa ja alavassa maassa. Mäen pohjoispäässä, ei korkeimmalla kohdalla vaan sen alla olevalla kalliotasanteella on sammaleen peittämä kiviröykkiö. Röykkiön mitat ovat 3,5x3 metriä, korkeus on noin 40 cm. Röykkiö koostuu noin 30 läpimittaisista lohkeilleista ja rapautuneista graniittilohkareista. Röykkiö on kallio-  
pohjalla. Kallio ei ole paljas vaan sammalen peitossa. Kalliotasanteen tyvessä on luontaista kivikkoa. Röykkiö on hieman erillään muista kivistä aukion länsireunassa. Sen vieressä kasvaa kuusi.

Röykkiötä paljastettiin sammaleesta mittauksia varten mutta se peitettiin uudestaan. Kiviä ei siirrelty. Sammaleen alla kivien pinnalla ei näkynyt hiiliä. Lohkeilleet kivet eivät vaikuttaneet hautaröykkiöltä. Kyseessä on todennäköisesti jokin historiallisen ajan kiveys.

Uusi tielinja kulkee todennäköisesti kohdetta alempana, sen pohjoispuolelta noin 30 metrin päästä. Kiveys on mahdollisesti hyvin lähellä suunniteltua tielinjaa ja sen lisätutkimukset voivat olla tarpeellisia.

**6. litti Kivisenaronkalliot 1000012867****PERUSTIEDOT**

<b>Mj-tyyppi</b>	puolustusvarustukset - taistelukaivannot
<b>Ajoitus</b>	uusi aika
<b>Rauhoitusluokka</b>	2
<b>Lukumäärä</b>	ei määritelty
<b>Peruskartta</b>	311305 Kuusankoski
<b>Koordinaatit</b>	p= 6752660, i= 3470368
<b>Koordinaattiselite</b>	keskikoordinaatti
<b>Maastomerkintä</b>	ei
<b>Pinta-ala</b>	kokonaispituus 600 metriä
<b>Rajaustarkkuus</b>	ohjeellinen, maastotarkastus
<b>Etäisyystieto</b>	litin kirkosta 6,6 km kaakkoon

**OMISTAJATIEDOT**

<b>Alue/rekisterikylä</b>	-
<b>Tila</b>	-
<b>Lisätietoja</b>	-

**ARKISTOTIEDOT**

<b>Aikaisemmat tutkimukset</b>	Martti Koponen ja Hannu Poutiainen inventointi 1994, John Lagerstedt inventointi 2008
<b>ja löydöt</b>	-

**INVENTOINTI**

<b>Aika</b>	ei tarkastettu
<b>Löydöt</b>	-
<b>Karttaotteet</b>	311305 Kuusankoski 1:10000, sivu 31
<b>Kuvat</b>	-

**TUTKIMUSKERTOMUS****Sijainti ja maasto**

Ensimmäisen maailmansodan aikainen puolustusasema, joka sijaitsee Salpausselän harjun pohjoisrinteellä valtatie 12:n pohjoispuolella. Moreeniharjun jyrkällä rinteellä kasvaa havumetsää.

**Kohteen kuvaus**

Tutkimushistoria: Vuoden 2008 sotahistoriallisen inventoinnin kuvaus: Lähinnä maahan kaivettuja taistelu- ja yhdyshautoja, joiden kokonaispituus on 600 m. Haudat alkavat Vt 12:n pohjoisreunalta ja laskeutuvat harjun pohjoisrinnettä jatkuen Lamminsuon reunalle, 200 m Mustalammen lounaispuolelle. Harjun huipulla on aloitettu, taaemman linjan rakentamista 90 m itään ulommaisesta linjasta. Ainoastaan 25 m viimeistelelemätöntä hautaa on ehditty kaivaa. Ulommaisesta linjan taisteluhautoissa on 4 traverssia. Torjuntasuuntina ovat länsi ja luode. Kolme suojahuoneen kuoppaa.

Tarkastus: Kohdetta ei tarkastettu tielinjainventoinnin yhteydessä. Uusi tielinjaus näyttää yhtyvän vanhaan juuri tällä kohtaa nykyisen valtatie pohjoispuolella. Kohde on syytä ottaa huomioon tiesuunnitelmassa.

**7. litti Niinimäentie 1000012866**

### PERUSTIEDOT

**Mj-tyyppi** puolustusvarustukset - taistelukaivannot  
**Ajoitus** uusi aika  
**Rauhoitusluokka** 2  
**Lukumäärä** ei määritelty  
**Peruskartta** 311305 Kuusankoski  
**Koordinaatit** p= 6752330, i= 3470387  
**Koordinaattiselite** keskikoordinaatti  
**Maastomerkintä** ei  
**Pinta-ala** kokonaispituus 270 metriä  
**Rajaustarkkuus** ohjeellinen, maastotarkastus  
**Etäisyystieto** litin kirkosta 6,9 km kaakkoon

### OMISTAJATIEDOT

**Alue/rekisterikylä** -  
**Tila** -  
**Lisätietoja** -

### ARKISTOTIEDOT

**Aikaisemmat tutkimukset ja löydöt** Martti Koponen ja Hannu Poutiainen inventointi 1994, John Lagerstedt inventointi 2008  
 -

### INVENTOINTI

**Aika** ei tarkastettu  
**Löydöt** -  
**Karttaotteet** 311305 Kuusankoski 1:10000, sivu 31  
**Kuvat** -

### TUTKIMUSKERTOMUS

#### **Sijainti ja maasto**

Ensimmäisen maailmansodan aikainen puolustusasema, joka sijaitsee Salpausselän harjun etelärinteellä Kivisenaronkallioiden ja Tiiskojarven välisellä alueella, Vt 12:n eteläpuolella, Niemenmäentien kummallakin puolella. Jyrkässä moreeniharjun rinteessä, kivikkoisessa maastossa kasvaa sekametsää.

#### **Kohteen kuvaus**

Tutkimushistoria: Vuoden 2008 sotahistoriallisen inventoinnin kuvaus: Kohteen pohjoisosa sijaitsee Niemenmäentien ja Vt 12:n välisellä alueella. Keskiosa Niemenmäentien eteläpuolella on tuhoutunut jäätyään tonttialueen alle. Kohteen eteläosa on säilynyt parhaiten.

Pohjoisosassa on 150 m taistelu- ja yhdysautaa, jotka on kaivettu maahan. Torjuntasuunta on lounaaseen ja länteen. Osa haudoista on tuhoutunut läheisestä hiekkakuopasta tapahtuneen maanoton yhteydessä. Harjun huipulla hauta on erodoitunut V-profiilin muotoiseksi siten, että haudan leveys on yläosasta 3,5 m ja alaosasta 0,5 metriä. Syvyys on 2 metriä. Taisteluhaudassa on kaksi traverssia sekä yhdet portaiden paikat haudan takaseinällä. Yksi kahdella sisäänkäynnillä varustettu suojahuoneen kuoppa. Eteläosassa on lähinnä maahan kaivettua hautaa 120 metriä.. Traversseja on kolme. Yksi kahdella sisäänkäynnillä varustettu suojahuone.

Tarkastus: Kohdetta ei tarkastettu tielinjainventoinnin yhteydessä. Uusi tielinjaus näyttää yhtyvän vanhaan juuri tällä kohtaa nykyisen valtatie pohjoispuolella. Tiesuunnitelman mukaan uusi tielinjaus kulkee Tillolassa vanhaa linjausta myöten. Nykyiset valtatie yksityistieliittymät poistetaan. Parannettavalta ja täydennettävältä yksityistieverkolta pääsee jatkossa valtatielle vain rinnakkaistien ja eritasoliittymien kautta. Valtatie eteläpuolella olevaa Tillolantietä parannetaan, mutta tällä kohtaa ei ole suunniteltu muutoksia tielinjaan tai liittymiin.

**8. litti Tillolan taistelupaikka****1000012842****PERUSTIEDOT**

<b>Mj-tyyppi</b>	tapahtumapaikat - taistelupaikat
<b>Ajoitus</b>	historiallinen
<b>Rauhoitusluokka</b>	2
<b>Lukumäärä</b>	1
<b>Peruskartta</b>	311305 Kuusankoski
<b>Koordinaatit</b>	p= 6751550, i= 3473468
<b>Koordinaattiselite</b>	taistelun muistomerkin sijaintipaikka
<b>Maastomerkintä</b>	muistomerkki
<b>Pinta-ala</b>	tuntematon
<b>Rajaustarkkuus</b>	ei rajattu
<b>Etäisyystieto</b>	litin kirkosta 9,2 km kaakkoon

**OMISTAJATIEDOT**

<b>Alue/rekisterikylä</b>	Tillola
<b>Tila</b>	-
<b>Lisätietoja</b>	-

**ARKISTOTIEDOT**

<b>Aikaisemmat tutkimukset ja löydöt</b>	John Lagerstedt inventointi 2008
	-

**INVENTOINTI**

<b>Aika</b>	ei tarkastettu
<b>Löydöt</b>	-
<b>Karttaotteet</b>	311305 Kuusankoski 1:10000, sivu 32
<b>Kuvat</b>	-

**TUTKIMUSKERTOMUS****Sijainti ja maasto**

Kustaan sodan aikana (1788 – 1790) käytiin 19.-20.5.1790 Tillolan ja Keltin alueella taistelu Ruotsin ja Venäjän armeijoiden välillä, joka tunnetaan nimellä Tillolan taistelu.

**Kohteen kuvaus**

Tutkimushistoria: Taistelun paikasta ei ole tarkkaa tietoa eikä maastoa tutkittu vuoden 2008 sotahistoriallisessa inventoinnissa. Kohteen koordinaattien kohdalla sijaitsee taistelun muistomerkki.

Tarkastus: Valtatien eteläpuolista aluetta ei tarkastettu. Tiesuunnitelman mukaan uusi tielinjaus kulkee Tillolassa vanhaa linjausta myöten. Nykyiset valtatie yksitystieliihtymät poistetaan. Parannettavalta ja täydennettävältä yksitystieverkolta pääsee jatkossa valtatielle vain rinnakkaistien ja eritasoliittymien kautta. Tillolan taistelupaikan muistomerkin länsipuolella oleva liittymä poistetaan ja uusi liittymä tulee muistomerkin itäpuolelle kuten myös uusi Kontjärven eritasoliittymä. Valtatien eteläpuolella olevaa Tillolantietä parannetaan. Taistelupaikkaa ei ole tarkasti paikallistettu, on mahdotonta arvioida sen vaikutusta tien rakentamiseen.

**9. Kouvola Rajasilta 306010002****PERUSTIEDOT**

<b>Mj-tyyppi</b>	kivirakenteet - röykkiöt
<b>Ajoitus</b>	ajoittamaton
<b>Rauhoitusluokka</b>	2
<b>Lukumäärä</b>	1
<b>Peruskartta</b>	311305 Kuusankoski
<b>Koordinaatit</b>	p= 6751420, i= 3475260, z= 92 m mpy
<b>Koordinaattiselite</b>	arkistotieto
<b>Maastomerkintä</b>	ei
<b>Pinta-ala</b>	halkaisija 2 metriä
<b>Rajaustarkkuus</b>	suuntaa antava, arkistotieto
<b>Etäisyystieto</b>	Kuusankosken kirkosta 6,3 km lounaaseen

**OMISTAJATIEDOT**

<b>Alue/rekisterikylä</b>	
<b>Tila</b>	286-409-5-88 Kivistö
<b>Lisätietoja</b>	maanomistajaa ei tavattu

**ARKISTOTIEDOT**

<b>Aikaisemmat tutkimukset</b>	Timo Miettinen inventointi 1974, Johanna Enqvist ja Ville Rohiola inventointi 2008
<b>ja löydöt</b>	-

**INVENTOINTI**

<b>Aika</b>	Johanna Seppä 31.10.2008
<b>Löydöt</b>	-
<b>Karttaotteet</b>	311305 Kuusankoski 1:10000, sivu 33
<b>Kuvat</b>	-

**TUTKIMUSKERTOMUS****Sijainti ja maasto**

Kuusankosken lounaisosassa Kuusankosken ja litin rajalla, kahden suoalueen välissä, pienen metsittyneen hiekkakuopan reunalla on kiviröykkiö, joka on kooltaan 2 x 2 x 0,4 metriä. Röykkiön ajoitus ja funktio ovat epävarmoja. Röykkiö on noin 40 metrin päässä Pellontaustantiestä.

**Kohteen kuvaus**

Tutkimushistoria: Röykkiön on löytynyt vuoden 1974 inventoinnissa. Vuonna 2008 sitä ei ole pystytty paikallistamaan maastossa.

Tarkastus: Tiesuunnitelman mukaan uusi tielinjaus kulkee Tillolassa vanhaa linjausta myöten. Nykyiset valtatie yksityistie liittymät poistetaan. Parannettavalta ja täydennettävältä yksityistieverkolta pääsee jatkossa valtatielle vain rinnakkaistien ja eritasoliittymien kautta. Tällä kohtaa rinnakkaistien uusi linjaus noudattaa osittain Anhavaistentien ja Pellontaustatien linjausta, osittain linjaus on uusi ja kulkee aivan valtatie vieressä. Vt 12:n ja Pellontaustatien välistä maastoa tarkastettiin. Rajasillan röykkiö jää selvästi uuden tielinjan ulkopuolelle. Kivistenmäen eritasoliittymä sijoittuu Pellontaustatien eteläpuolelle. Valtatie ja paikallisteiden väliseltä alueelta ei löydetty mitään uusia kohteita. Ainoa uusi havainto alueelta oli suuri tervahauta Rajasillan röykkiön lähellä, katso kohde 10, Rajasilta 2.

Rajasillan röykkiötä ei voitu paikallistaa. Sijaintikoordinaatit näyttävät vastaavan vuonna 1974 ilmoitettuja. Nykyisin paikalla on muutama pieni ajoura. Tarkastuksen aikaan paikka kasvoi tiheää taimikkoa ja maa oli maatuviin risukasojen peitossa. Pieni röykkiö on saattanut tuhoutua maankäytön seurauksena.

**10. Kouvola Rajasilta 2      uusi 1000013976****PERUSTIEDOT**

<b>Mj-tyyppi</b>	työ- ja valmistuspaikat - tervahaudat
<b>Ajoitus</b>	ajoittamaton
<b>Rauhoitusluokka</b>	tentatiivi
<b>Lukumäärä</b>	1
<b>Peruskartta</b>	311305 Kuusankoski
<b>Koordinaatit</b>	p= 6751467, i= 3475281, z= 90 m mpy
<b>Koordinaattiselite</b>	GPS-mittaus
<b>Maastomerkintä</b>	ei
<b>Pinta-ala</b>	halkaisija 10 metriä
<b>Rajaustarkkuus</b>	tarkka, maastomittaus
<b>Etäisyystieto</b>	Kuusankosken kirkosta 6,3 km lounaaseen

**OMISTAJATIEDOT**

<b>Alue/rekisterikylä</b>	
<b>Tila</b>	286-409-5-88 Kivistö
<b>Lisätietoja</b>	maanomistajaa ei tavattu

**ARKISTOTIEDOT**

<b>Aikaisemmat tutkimukset ja löydöt</b>	-
	-

**INVENTOINTI**

<b>Aika</b>	Johanna Seppä 31.10.2008
<b>Löydöt</b>	-
<b>Karttaotteet</b>	311305 Kuusankoski 1:10000, sivu 33
<b>Kuvat</b>	-

**TUTKIMUSKERTOMUS****Sijainti ja maasto**

Tervahauta sijaitsee Kouvolan (ent. Kuusankosken) ja litin rajalla, 3,8 km Keltin sillasta länteen. Maasto on metsää Valtatie 12:n ja Pellontaustantien pohjoispuolella. Matkaa tieltä tervahaudalle on noin 90 metriä. Tervahauta on rinteessä, joka laskee luoteeseen Kattilasuon kaakkoispäähän. Tervahaudan ympärillä kasvaa tiheästi kuusia. Rajasillan kiviröykkiö sijaitsee tervahaudasta 50 metriä lounaaseen.

**Kohteen kuvaus**

Tutkimushistoria: Kohde löytyi vuoden 2008 tielinjainventoinnissa.

Tarkastus: Tiesuunnitelman mukaan uusi tielinjaus kulkee Tillolassa vanhaa linjausta myöten. Nykyiset valtatieen yksityistieliittymät poistetaan. Parannettavalta ja täydennettävältä yksityistieverkolta pääsee jatkossa valtatielle vain rinnakkaistien ja eritasoliittymien kautta. Tällä kohtaa rinnakkaistien uusi linjaus noudattaa osittain Anhavaistentien ja Pellontaustantien linjausta, osittain linjaus on uusi ja kulkee aivan valtatie vieressä. Vt 12:n ja Pellontaustantien välistä maastoa tarkastettiin. Tien suunnitelma-alueelta ei löydetty mitään uusia kohteita.

Rajasillan kiviröykkiötä etsiskellessä havaittiin ennestään tuntematon tervahauta noin 50 metriä röykkiön oletetusta sijaintipaikasta koilliseen. Tervahaudan ympärillä on selvä, noin metrin korkuinen valli. Haudan halkaisija on noin 10 metriä ja syvyys noin 2 metriä. Hautakuopan keskusta on suppilomainen. Tervahauta on tiheässä kuusikossa. Tervahauta sijaitsee selvästi uuden tielinjan ulkopuolella eikä sillä ole vaikutusta tien rakentamiseen. Kivistenmäen eritasoliittymä sijoittuu Pellontaustantien eteläpuolelle.



**MUUT HAVAINNOT, EI MUINAISJÄÄNNÖSREKISTERISSÄ**

11. Iitti Korpi ei mj-rek numeroa

**PERUSTIEDOT**

**Tyyppi** työ- ja valmistuspaikat - louhokset  
**Ajoitus** uusi aika  
**Lukumäärä** 1  
**Peruskartta** 311111 Mankala  
**Koordinaatit** p= 6755611, i= 3453538  
**Koordinaattiselite** GPS-mittaus, keskikoordinaatti  
**Maastomerkintä** ei  
**Pinta-ala** ei rajattu, arvio 10x15 metriä  
**Rajaustarkkuus** suuntaa antava, maastotarkastus  
**Etäisyystieto** litin kirkosta 14,5 km lounaaseen

**OMISTAJATIEDOT**

**Alue/rekisterikylä** Hiisiö/Sääskjärvi  
**Tila** 142-418-2-56 Korpi  
**Lisätietoja** maanomistajaa ei tavattu

**ARKISTOTIEDOT**

**Aikaisemmat tutkimukset ja löydöt** -

**INVENTOINTI**

**Aika** Johanna Seppä 30.10.2008  
**Löydöt** -  
**Karttaotteet** 311111 Mankala 1:10000, sivu 34  
**Kuvat** -

**TUTKIMUSKERTOMUS****Sijainti ja maasto**

Pieni louhos sijaitsee Hiisiön kylän lounaispuolella, Korven talosta 300 metriä luoteeseen aivan litin ja Nastolan rajalla. Paikka on kalliomäki peltoaukean lounaisreunalla. Matkaa pellon reunasta louhokselle on noin 15 metriä.

**Kohteen kuvaus**

Tutkimushistoria: Kohde löytyi vuoden 2008 tielinjainventoinnissa.

Tarkastus: VT12 uusi linjaus kulkee Hiisiön kylän eteläpuolelta ja Hiisiöön tulee myös eritasoliittymä sekä uusi paikallistielinjaus (Kurrantie), joka yhdistää uuden ja vanhan valtatie. Linja kulkee kylän länsipuolelta Pirunkallion itäisivuolteeseen. Aluetta tarkastettiin ja Pirunkallion kallioharjanteen eteläpäässä, mäen koilliseen laskevassa rinteessä oli pieni louhos, jossa oli näkyvissä porausjälkiä sekä kalliosta irrotettua kiveä rökkiönä noin 10x15 metrin laajuusella alalla. Aluetta ei kartoitettu tarkemmin. Kohde ei ole uudella tielinjalla eikä se ole muinaismuistolain suojelema muinaisjäännös.

**12. litti Vähä Riesanmäki ei mj-rek numeroa****PERUSTIEDOT**

<b>Tyyppi</b>	maakuopat
<b>Ajoitus</b>	uusi aika
<b>Lukumäärä</b>	tuntematon
<b>Peruskartta</b>	311302 litti
<b>Koordinaatit</b>	p= 6755124, i= 3460168
<b>Koordinaattiselite</b>	GPS-mittaus, keskikoordinaatti?
<b>Maastomerkintä</b>	ei
<b>Pinta-ala</b>	tuntematon
<b>Rajaustarkkuus</b>	ei rajattu
<b>Etäisyystieto</b>	litin kirkosta 8,4 km lounaaseen

**OMISTAJATIEDOT**

<b>Alue/rekisterikylä</b>	Vähä Riesanmäki/
<b>Tila</b>	
<b>Lisätietoja</b>	maanomistajaa ei tavattu

**ARKISTOTIEDOT**

<b>Aikaisemmat tutkimukset ja löydöt</b>	-
	-

**INVENTOINTI**

<b>Aika</b>	Johanna Seppä 28.10.2008
<b>Löydöt</b>	-
<b>Karttaotteet</b>	311302 litti 1:10000, sivu 35
<b>Kuvat</b>	-

**TUTKIMUSKERTOMUS****Sijainti ja maasto**

Maakuopat ja kaivannot sijaitsevat Jokuen kylän lounaispuolella Vähä Riesanmäen etelärinteessä.

**Kohteen kuvaus**

Tutkimushistoria: Kohde löytyi vuoden 2008 tielinjainventoinnissa.

Tarkastus: Vt 12:n uusi linjaus kulkee Mankalan ja Jokuen ohi vanhan tien eteläpuolelta. Alue on mäkiä ja kallioista metsä- ja suo maastoa, jossa ei ole asutusta. Alueella tarkastettiin lähinnä joitain teiden lähistöllä sijaitsevia kalliomäkiä. Vähä Riesanmäen etelärinteessä havaittiin erittäin tiheässä lehtipuutaimikossa runsaasti erimuotoisia, suurehkoja parin metrin halkaisijaltaan olevia, aluskasvillisuuden peittämiä maakuoppia. Maaperä on kivinen. Kuopissa oli suuria lahokantoja, joten kuopat eivät ole aivan tuoreita. Mahdollisesti kyseessä on maa-aineksen otto, ei kiinteä muinaisjäännös. Uusi tielinja kulkee mahdollisesti kuoppa-alueen poikki tai sivuitse hieman sen eteläpuolelta. Umpinaisessa maastossa asiaa ei saatu tarkasti selvitettyä. Kuopilla ei kuitenkaan ole vaikutusta tien rakentamiseen.

**13. litti Aittostenmäki ei mj-rek numeroa****PERUSTIEDOT**

<b>Tyyppi</b>	maakuopat
<b>Ajoitus</b>	uusi aika?
<b>Lukumäärä</b>	3
<b>Peruskartta</b>	311302 litti
<b>Koordinaatit</b>	p= 6755993, i= 3466273
<b>Koordinaattiselite</b>	GPS-mittaus, itäpää
<b>Maastomerkintä</b>	ei
<b>Pinta-ala</b>	5x10 m
<b>Rajaustarkkuus</b>	ei rajattu
<b>Etäisyystieto</b>	litin kirkosta 3,1 km lounaaseen

**OMISTAJATIEDOT**

<b>Alue/rekisterikylä</b>	Aittostenmäki/Radansuu
<b>Tila</b>	142-414-1-610 Issula
<b>Lisätietoja</b>	maanomistajaa ei tavattu

**ARKISTOTIEDOT**

<b>Aikaisemmat tutkimukset ja löydöt</b>	-
	-

**INVENTOINTI**

<b>Aika</b>	Johanna Seppä 28.10.2008
<b>Löydöt</b>	-
<b>Karttaotteet</b>	311302 litti 1:10000, sivu 36
<b>Kuvat</b>	-

**TUTKIMUSKERTOMUS****Sijainti ja maasto**

Maakuopat sijaitsevat Radansuun kylän eteläpuolella, litintien ja Urajärventien välissä olevan Aittostenmäki-en kaakkoispäässä, hiekkaisessa Kaidassuohon laskevassa rinteessä.

**Kohteen kuvaus**

Tutkimushistoria: Kohde löytyi vuoden 2008 tielinjainventoinnissa.

Tarkastus: Vt 12: uusi linjaus ohittaa Kausalan taajaman sen pohjoispuolelta. Kausalan eritasoliittymä sijoittuu taajaman pohjoispuolelle ja pohjoiseen litin kirkonkylään on suunniteltu uusi yhteys, Urajärventien oikaisu. Oikaisu ohittaa muun muassa Pyörösuon, jolla sijaitsee rautakautinen röykkiö (Pyörösuo 142010030). Liittymä sijoittuu alavaan viljelysmaahan ja oikaisu leikkaa Radansuun kylän eteläpuolisia kalliomäkiä. Aittostenmäkien kaakkoispäästä, lounaaseen laskevassa rinteessä havaittiin kolme pitkänomaista maakuoppaa. Kuopilla on väliä noin neljä metriä ja ne ovat poikittain rinteeseen nähden. Maaperä on hiekkaa. Kuopissa ei ollut hiiltä. Ympäristö on harvennettua kuusikkoa. Kuopat ovat täysin sammaleen peitossa. Mahdollisesti kyseessä on maa-aineksen otto, ei kiinteä muinaisjäännös. Kuopilla ei ole vaikutusta tien rakentamiseen.

**14. litti Kipakkamäki ei mj-rek numeroa****PERUSTIEDOT**

<b>Tyyppi</b>	louhokset?
<b>Ajoitus</b>	uusi aika
<b>Lukumäärä</b>	1
<b>Peruskartta</b>	311302 litti
<b>Koordinaatit</b>	p= 6752831, i= 3468640
<b>Koordinaattiselite</b>	GPS-mittaus, keskikoordinaatti
<b>Pinta-ala</b>	tuntematon
<b>Rajaustarkkuus</b>	ei rajattu
<b>Etäisyystieto</b>	litin kirkosta 6 km eteläkaakkoon

**OMISTAJATIEDOT**

<b>Alue/rekisterikylä</b>	Tillola/Niinimäki
<b>Tila</b>	142-411-4-315 Mustalampi
<b>Lisätietoja</b>	maanomistajaa ei tavattu

**ARKISTOTIEDOT**

<b>Aikaisemmat tutkimukset ja löydöt</b>	-
	-

**INVENTOINTI**

<b>Aika</b>	Johanna Seppä 27.10.2008
<b>Löydöt</b>	-
<b>Karttaotteet</b>	311302 litti 1:10000, sivu 37
<b>Kuvat</b>	-

**TUTKIMUSKERTOMUS****Sijainti ja maasto**

Kipakkamäki sijaitsee Tillolassa Vt 12:n ja Urajärventien risteyksen itäpuolella, valtatie pohjoisreunalla. Kipakkamäen laella on maakuoppia ja lohkottuja kiviä.

**Kohteen kuvaus**

Tutkimushistoria: Kohde löytyi vuoden 2008 tielinjainventoinnissa.

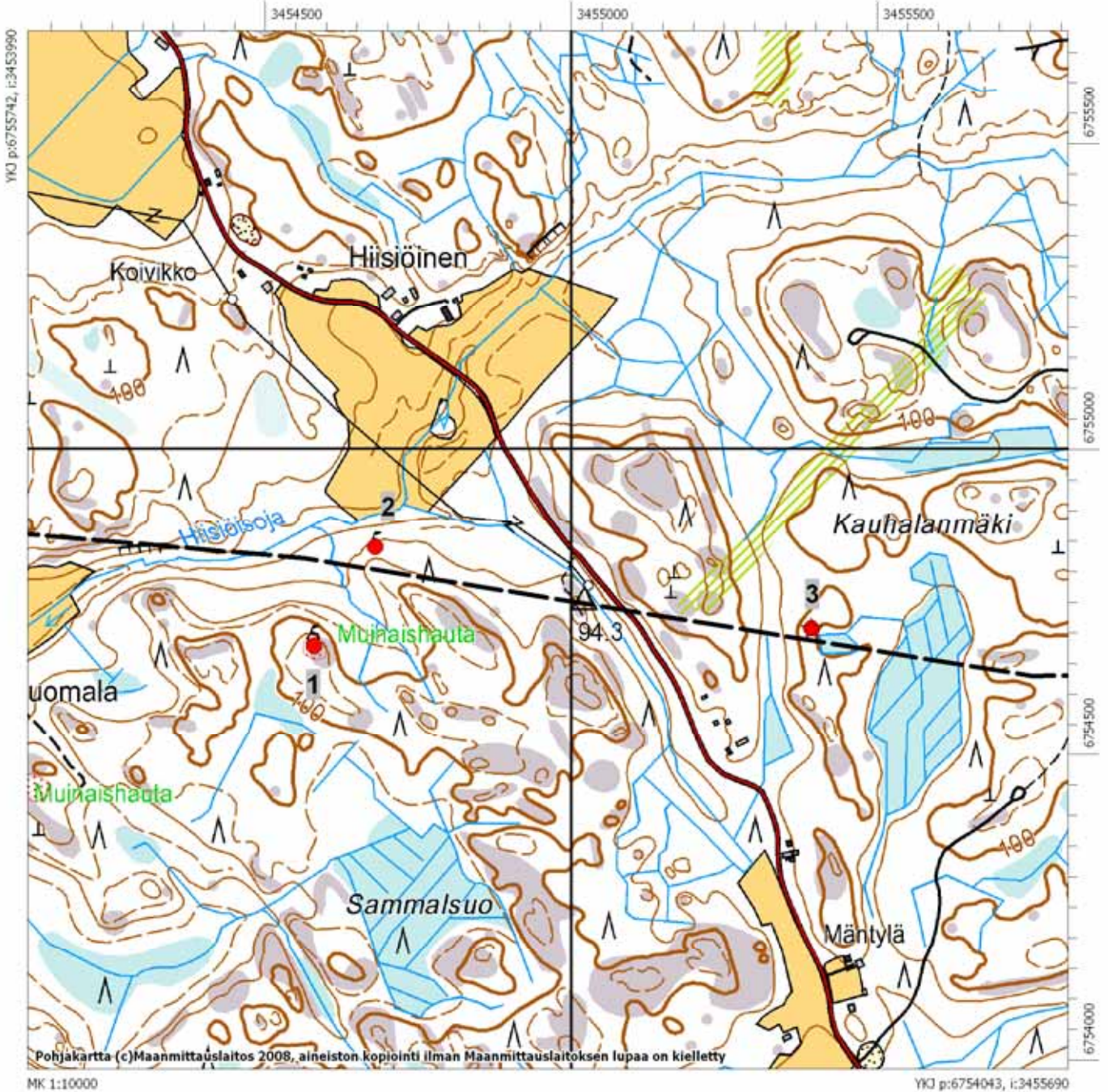
Tarkastus: Vt 12 uusi linjaus kulkee Kipakkamäen yli. Alue tarkastettiin. Mäki on osa Salpausselkää ja pohjoisrinne laskee jyrkästi Paskosuohon. Alueella on laajaa maa-aineksenottoa. Alueella ei havaittu mitään muinaismuistolain piiriin kuuluvaa. Kipakkamäen laella, peruskarttaan merkityn suuren siirtolohkareen länsipuolella oli muutamia maakuoppia ja poraamalla lohkottuja kiviä. Uusi tielinjaus kulkee paikan läpi. Kuopat liittynevät nykyaikaiseen ihmistoimintaan eivätkä vaikuta tien rakentamiseen.

Vt 12 Lahti - Kouvola, arkeologinen tielinjainventointi  
Johanna Seppä 2008

Ote peruskartasta 311111 Mankala

——— tielinjaus, yleissuunnitelma

1. liitti Reiju 142010027, p= 6754678, i= 3454580, z= 100 m mpy
2. liitti Hiisiöinen 142010028, p= 6754840, i= 3454680, z= 90 m mpy
3. liitti Lehtola uusi 1000012730, GPS-mittaus: p= 6754707, i= 3455392, z= 100 m mpy



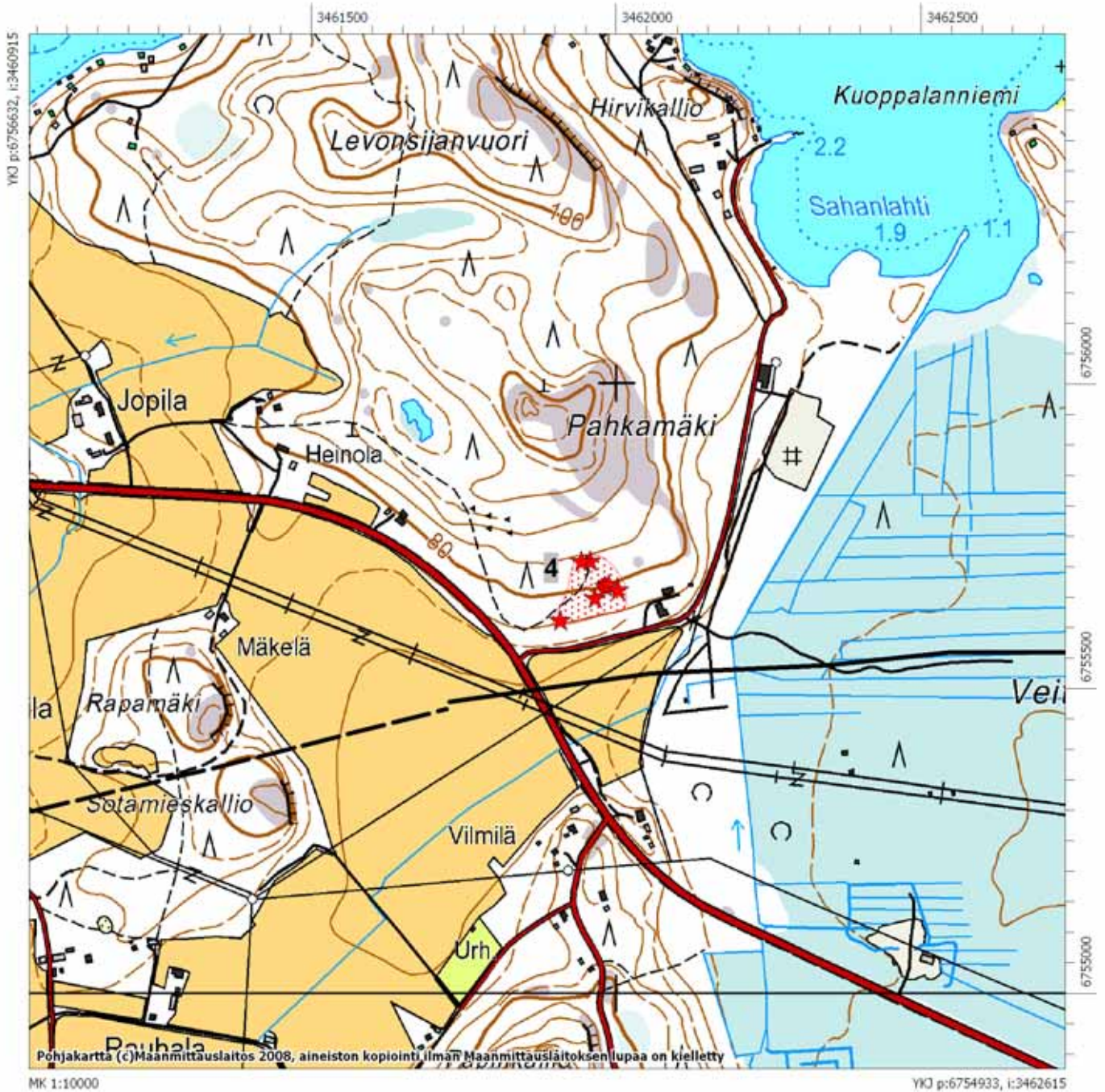
Vt 12 Lahti - Kouvola, arkeologinen tielinjainventointi  
Johanna Seppä 2008

Ote peruskartasta 311302 liitti

———— tielinjaus, yleissuunnitelma

4. liitti Pahkamäki 1000013971

★ GPS-mittauksia rakenteista, keskikoordinaatti: p= 6755668, i= 3461982, z= 75 - 85 m mpy



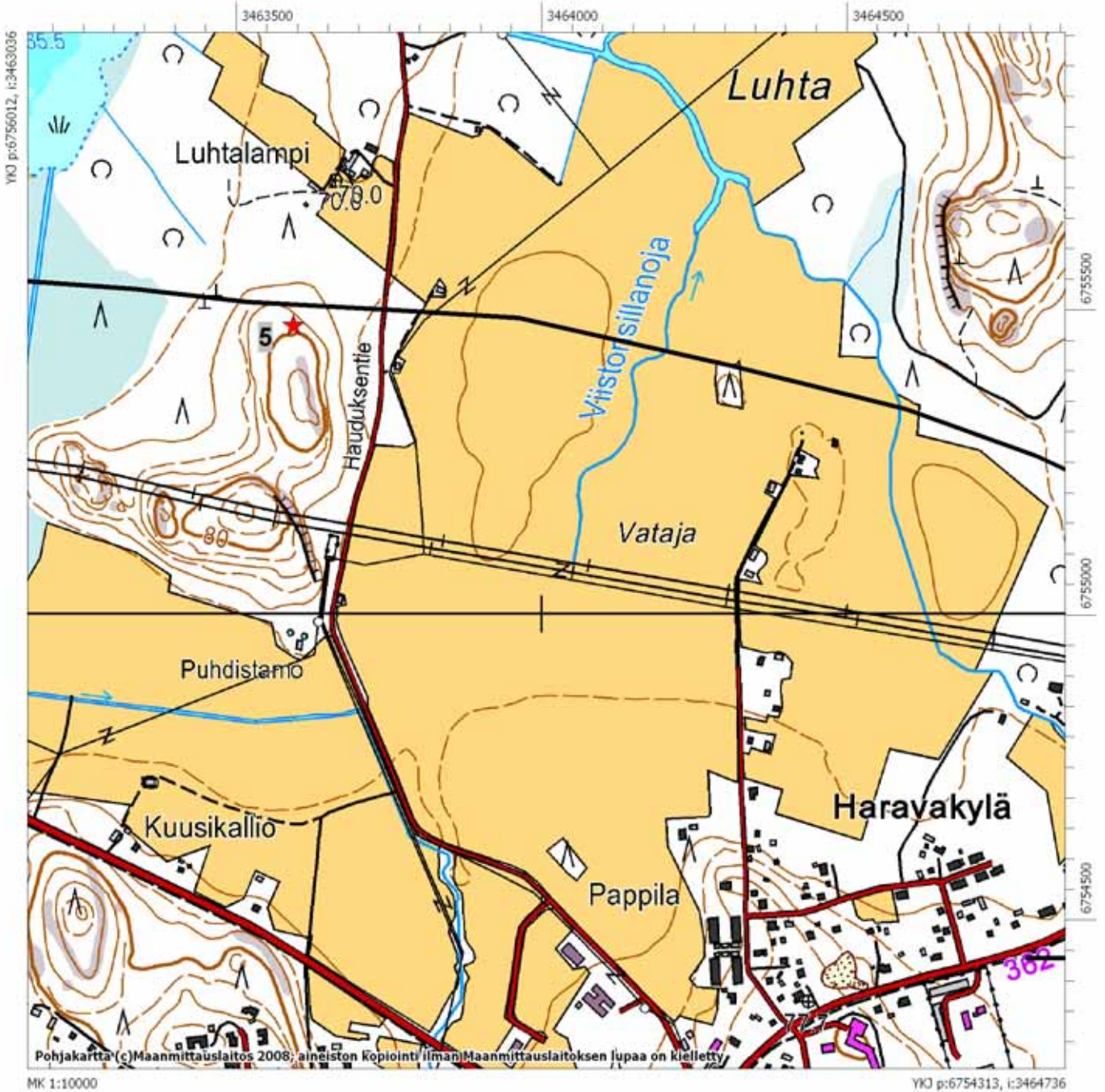
Vt 12 Lahti - Kouvola, arkeologinen tielinjainventointi  
Johanna Seppä 2008

Ote peruskartasta 311302 liitti

— tielinjaus, yleissuunnitelma

5. liitti Kymenrannantie 1000013972

★ GPS-mittaus, keskikoordinaatti: p= 6755475, i= 3463594, z= 85 m mpy



Vt 12 Lahti - Kouvola, arkeologinen tielinjainventointi  
Johanna Seppä 2008

Ote peruskartasta 311305 Kuusankoski

———— tielinjaus, yleissuunnitelma      - - - - - tielinjaus, tiesuunnitelma

6. liitti Kivisenaronkalliot 1000012867, keskip.: p= 6752660, i= 3470368

7. liitti Niinimäentie 1000012866, keskikoordinaatti: p= 6752330, i= 3470387



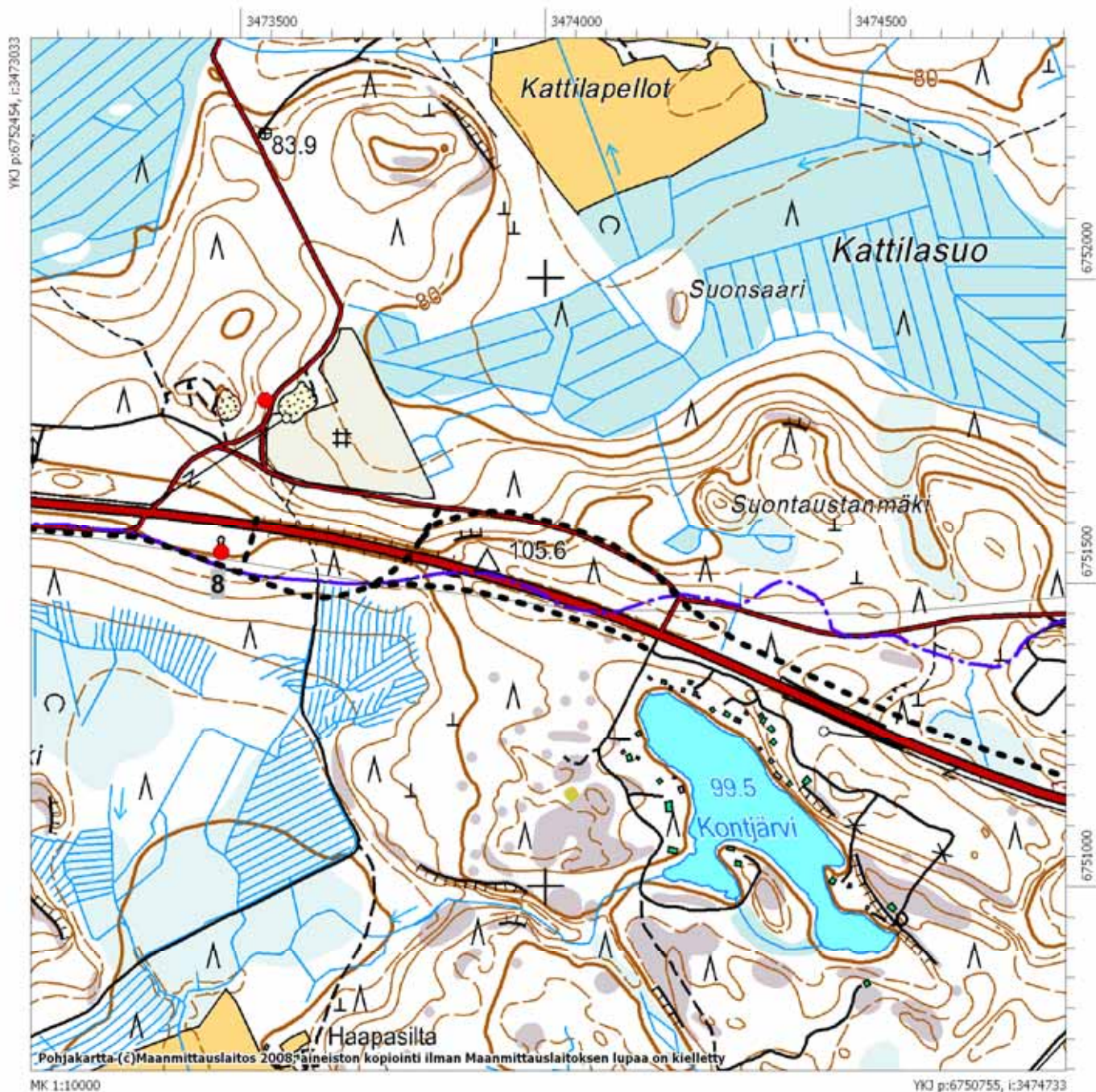


Vt 12 Lahti - Kouvola, arkeologinen tielinjainventointi  
Johanna Seppä 2008

Ote peruskartasta 311305 Kuusankoski

———— tielinjaus, yleissuunnitelma      - - - - - tielinjaus, tiesuunnitelma

8. liitti Tillolan taistelupaikka 1000012842, p= 6751550, i= 3473468  
muistomerkin sijaintipaikka



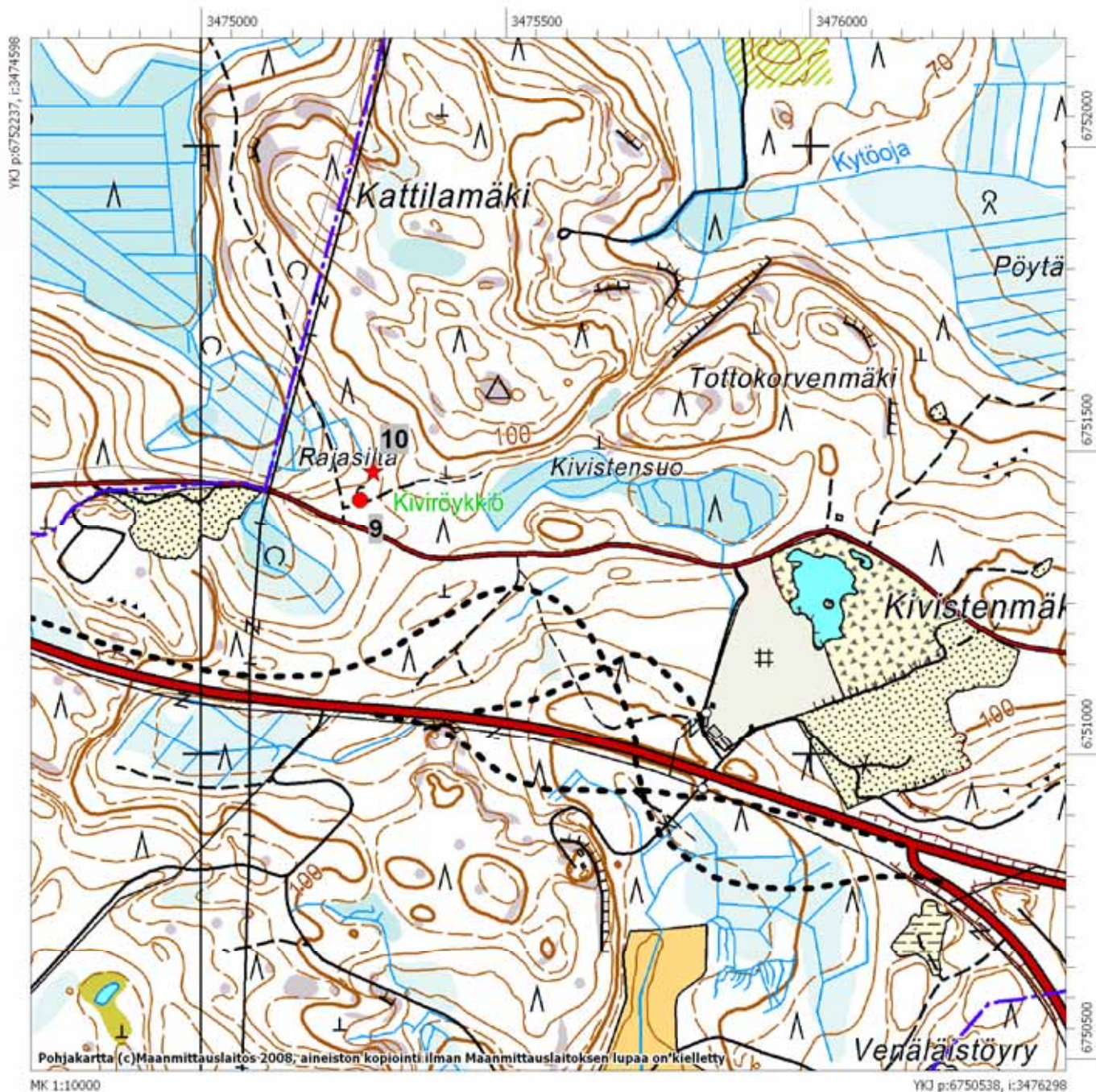
Vt 12 Lahti - Kouvola, arkeologinen tielinjainventointi  
Johanna Seppä 2008

Ote peruskartasta 311305 Kuusankoski

———— tielinjaus, yleissuunnitelma      - - - - - tielinjaus, tiesuunnitelma

9. Kouvola Rajasilta 306010002, p= 6751420, i= 3475260, z= 92 m mpy

10. Kouvola Rajasilta 2 uusi 1000013976, p= 6751467, i= 3475281, z= 90 m mpy



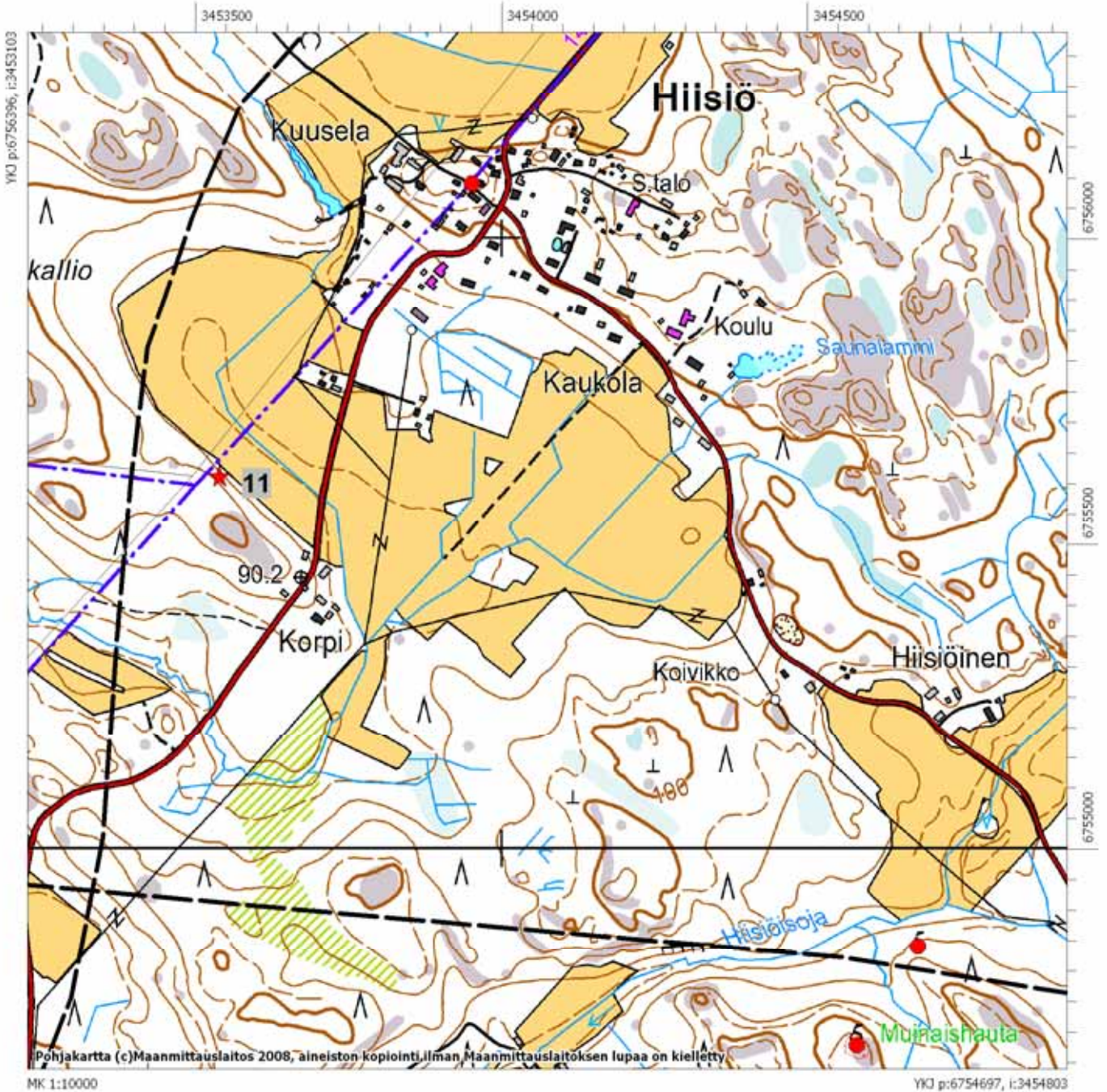
Vt 12 Lahti - Kouvola, arkeologinen tielinjainventointi  
Johanna Seppä 2008

Ote peruskartasta 311111 Mankala

—— tielinjaus, yleissuunnitelma

11. litti Korpi, ei numeroa

★ GPS-mittaus, keskikoordinaatti: p= 6755611, i= 3453538

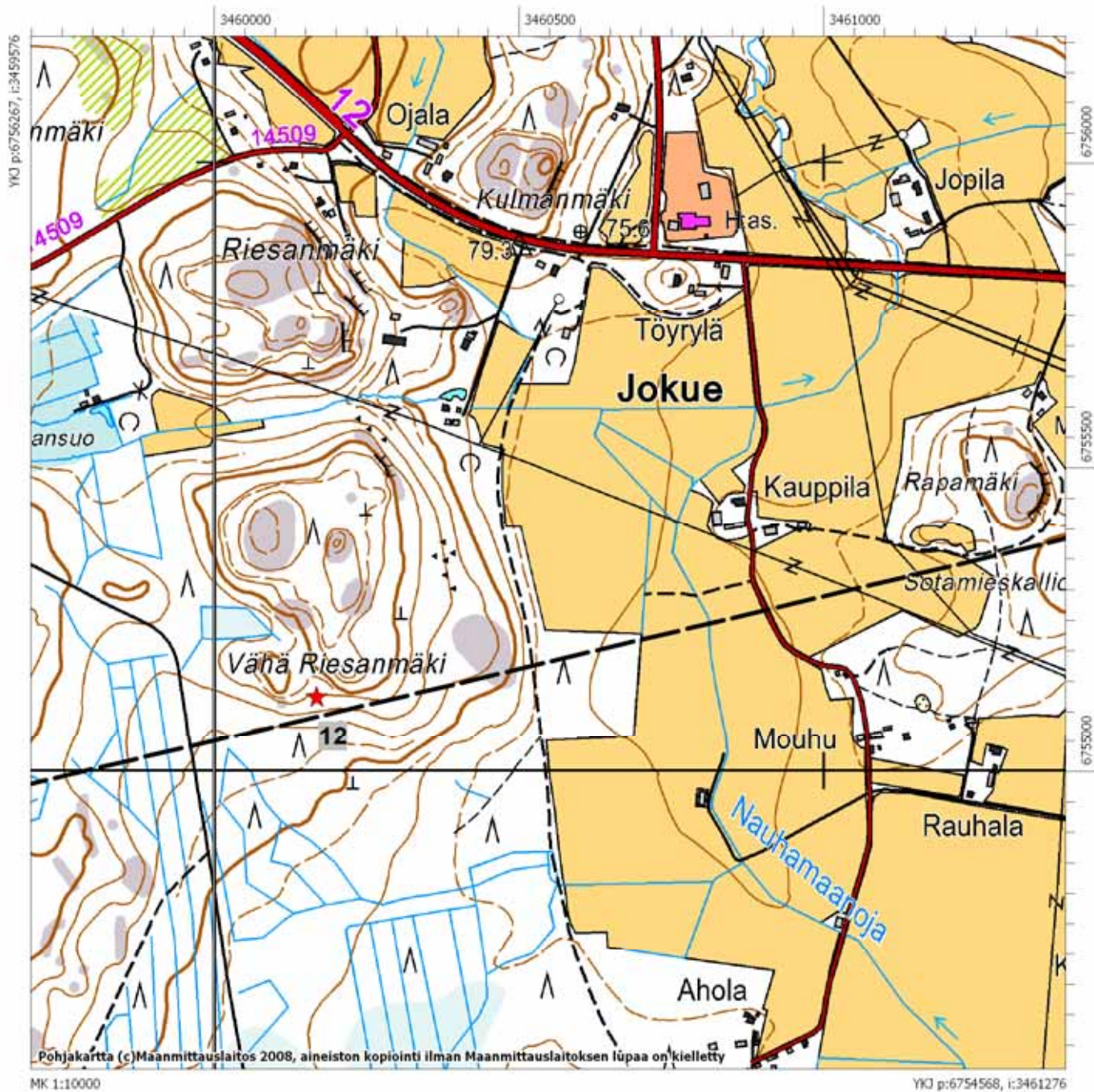


Vt 12 Lahti - Kouvola, arkeologinen tielinjainventointi  
Johanna Seppä 2008

Ote peruskartasta 311302 litti

———— tielinjaus, yleissuunnitelma

12. litti Vähä Riesanmäki, ei numeroa, keskikoordinaatti? p= 6755124, i= 3460168



Vt 12 Lahti - Kouvola, arkeologinen tielinjainventointi  
 Johanna Seppä 2008

Ote peruskartasta 311302 liitti

———— tielinjaus, yleissuunnitelma

13. liitti Aittostenmäki, ei numeroa

★ GPS-mittaus, itäpää: p= 6755993, i= 3466273



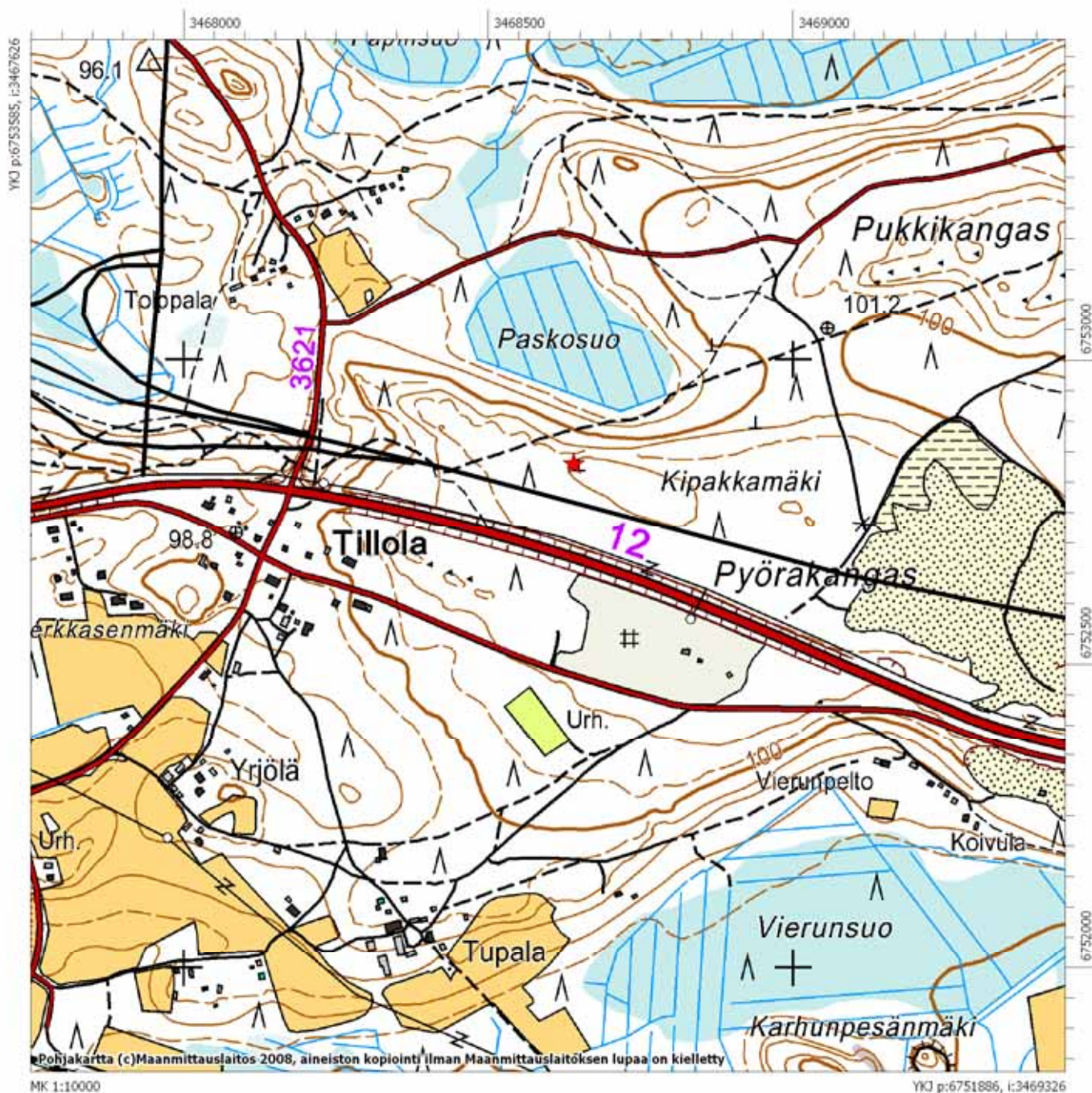
Vt 12 Lahti - Kouvola, arkeologinen tielinjainventointi  
Johanna Seppä 2008

Ote peruskartasta 311302 liitti

———— tielinjaus, yleissuunnitelma

14. liitti Kipakkamäki, ei numeroa

★ GPS-mittaus, keskipunkti: p= 6752831, i= 3468640



## NEGATIIVILUETTELO

Kuv. Johanna Seppä

F145763:1	Kymenrannantie. Panoraama. Kiviröykkiö metsäaukiolla. Lounaasta.
F145763:2	Kymenrannantie. Panoraama. Kiviröykkiö metsäaukiolla. Lounaasta.
F145763:3	Kymenrannantie. Kiviröykkiö hieman puhdistettuna. Etelästä.
F145764:1	Pahkamäki. Kiveys Pahkamäen kaakkoisrinteellä. Etelästä.
F145764:2	Pahkamäki. Yleiskuva röykkiöalueesta. Idästä.
F145765:1	Lehtola. Ryssänuuni. Etelästä.
F145765:2	Lehtola. Lähikuva ryssänuunista, uunin aukko. Lounaasta.

## DIALUETTELO

Kuv. Johanna Seppä

D61275:1	Kymenrannantie. Kiviröykkiö metsäaukiolla. Lounaasta.
D61275:2	Kymenrannantie. Kiviröykkiö hieman puhdistettuna. Etelästä.
D61276:1	Pahkamäki. Kiveys Pahkamäen kaakkoisrinteellä. Etelästä.
D61277:1	Lehtola. Ryssänuuni. Etelästä.
D61277:2	Lehtola. Lähikuva ryssänuunista, uunin aukko. Lounaasta.

**VT12 LAHTI – KOUVOLA ARKEOLOGINEN TIELINJAINVENTOINTI**  
Johanna Seppä 2008



f 145765:1 Lehtola. Ryssänuuni. Etelästä.



f 145765:2 Lehtola. Lähikuva ryssänuunista, uunin aukko. Lounaasta.

Kuv. Johanna Seppä 2008



**VT12 LAHTI – KOUVOLA ARKEOLOGINEN TIELINJAINVENTOINTI**  
Johanna Seppä 2008



f 145764:1 Pahkamäki. Kiveys Pahkamäen kaakkoisrinteellä. Etelästä.



f 145764:2 Pahkamäki. Yleiskuva röykkiöalueesta. Idästä.

Kuv. Johanna Seppä 2008

**VT12 LAHTI – KOUVOLA ARKEOLOGINEN TIELINJAINVENTOINTI**  
Johanna Seppä 2008



f 145763:1 Kymenrannantie. Kiviröykkiö metsäaukiolla. Lounaasta.



f 145763:3 Kymenrannantie. Kiviröykkiö hieman puhdistettuna. Röykkiö peitettiin kuvauksen jälkeen. Etelästä.

Kuv. Johanna Seppä 2008