



**HANKO, KOVERHAR**

**Tuulipuistoalueen sotahistoriallisten kohteiden inventointi**

**John Lagerstedt**

**2009**

**Museovirasto/RHO**



**ARKISTO JA REKISTERITIEDOT**

Hanko, Koverhar: tuulipuistoalueen sotahistoriallisten kohteiden inventointi 2009

Kunta:	Hanko
Tutkimuksen laatu:	Inventointi
Ajoitus:	Esihistoriallinen ja uusi aika
Peruskartta:	201112
Tutkimuslaitos:	Museovirasto, rakennushistorian osasto (MV/RHO)
Tutkija:	John Lagerstedt
Kenttätyöaika:	14.4. – 24.4. ja 5.5.2009
Tutkimuskustannukset:	10865 €
Rahoittaja:	WPD Finland Oy
Digitaaliset valokuvat:	MV/RHO 126023:1 – 48
Liitteet:	Kuvaluettelo, karttaluettelo, kenttäpiirrokset
Alkuperäinen raportti:	Museoviraston rakennushistorian osaston arkisto
Kopiot (3 kpl):	WPD Finland Oy, Tammisaaren museo, Hangon museo

**Kansikuva:** Kolmirivisenä kiviesteenä toteutettu panssarieste kohteessa Koverhar 7. Kuva: John Lagerstedt, 2009.

## TIIVISTELMÄ

Museoviraston rakennushistorian osasto inventoi Hangon Koverharin alueella sijaitsevia Neuvostoliiton joukkojen 1940 – 1941 rakentamia linnoituslaitteita. Tutkimuksen kustansi WPD Finland Oy, joka suunnittelee alueelle kuudesta tuulivoimalasta koostuvaa tuulipuistoa. Inventointi oli osa tuulipuiston ympäristövaikutusten arviointiprosessia.

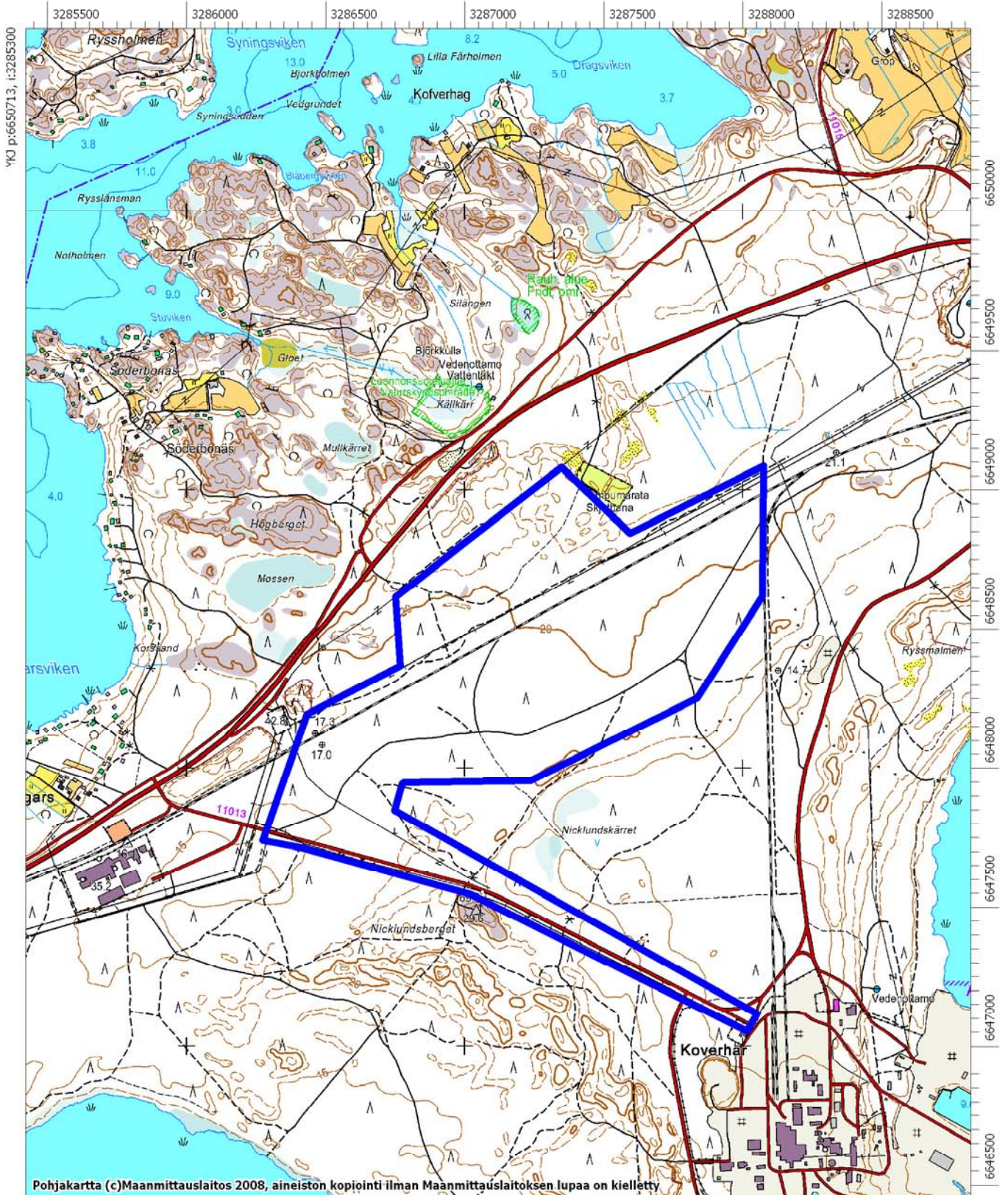
Inventoinnissa paikannettiin ja dokumentoitiin tuulipuiston ja siihen liittyvien sähkölinjojen alueilla sijaitsevat linnoituslaitteet, joista rajattiin yhteensä 23 suojelukokonaisuutta. Alueelta löytyi myös kuusi esihistoriallisiksi tulkittua kiviröykkiötä.

Alueen linnoitteet koostuvat panssariesteistä; kranaatinheitinten, tykkien, konekiväärien ja pikakiväärien tuliasemista; korsuista; ajoneuvokuopista sekä yhdys- ja taisteluhautoista sekä huoltotiestä ja tykistöradan ratalinjasta. Linnoituslaitteet olivat säilyneet yllättävän hyvin, vaikka ne oli rakennettu pehmeään hiekkaan ja tukirakenteet on myöhemmin poistettu. Toisen maailmansodan aikaiset sotahistorialliset kohteet eivät ole toistaiseksi muinaismuistolain määrittämiä kiinteitä muinaisjäännöksiä, mutta ne on otettava huomioon maankäytön suunnittelussa niiden historiallisen merkityksen takia.

Koverharin seudun linnoitteet ovat osa suurempaa kokonaisuutta, johon kuuluvat muut neuvostotukikohdan linnoituslaitteet, Hankoniemen historialliset 1700-luvulta lähtien rakennetut linnoitukset, ensimmäisen maailmansodan varustukset sekä suomalaisten toisen maailmansodan aikaiset linnoitteet Lappohjan ja Harparskogin alueilla.

# PERUSKARTTAOTE

Hanko, Koverhar, 2009  
Inventoitu alue



## SISÄLLYSLUETTELO

ARKISTO JA REKISTERITIEDOT .....	1
TIIVISTELMÄ.....	2
PERUSKARTTAOTE.....	3
SISÄLLYSLUETTELO .....	4
1. JOHDANTO .....	5
2. INVENTOITU ALUE.....	6
3. HISTORIA.....	6
4. TUTKIMUSHISTORIA .....	8
5. TUTKIMUSMENETELMÄT .....	9
6. LINNOITUSLAITTEET .....	10
6.1 Yleistä.....	10
6.2 Tuliasemat.....	10
6.2.1 Konekivääri ja pikakivääriasemat .....	10
6.2.2 Panssaritorjuntatykkien asemat .....	12
6.2.3 Tykkiasemat .....	12
6.2.4 Kranaatinheitinasemat .....	12
6.3 Yhdys- ja taisteluhaudat .....	13
6.4 Kaapelikaivannot .....	13
6.5 Korsut ja ajoneuvokuopat.....	14
6.6 Ansoitukset .....	15
6.7 Panssariesteet.....	16
6.7.1 Kaivantoesteet .....	16
6.7.2 Kiviesteet .....	16
6.8 Kulkureitit.....	17
6.8.1 Huoltotie .....	17
6.8.2 Tykistöradan linjaus .....	17
7 INVENTOITUJEN KOHTEIDEN HUOMIOIMINEN MAANKÄYTÖN SUUNNITTELUSSA ..	18
9. KOHDELUETTELO .....	20
9.1 Kiinteät muinaisjäännökset .....	21
9.2 Sotahistorialliset kohteet .....	23
LÄHTEET .....	42
LIITE 1 DIGITAALISET VALOKUVAT .....	43
LIITE 2 KOHDEKARTAT .....	45

## 1. JOHDANTO

Museoviraston rakennushistorian osasto inventoi Hangon Koverharin sotahistoriallisia kohteita 14.4. – 24.4. ja 5.5.2009. WPD Finland Oy oli tilannut tutkimuksen osana alueelle suunnitellun uuden tuulipuiston ympäristövaikutusten selvitystä. Alueelle on kaavailtu kuutta tuulivoimalaa ja niihin liittyvää sähkölinjaa. Tutkimuskustannuksista (10865 €) vastasi WPD Finland Oy. Sotahistoriallisten kohteiden inventoinnin kenttätutkimukset esi- ja jälkitöineen teki Museoviraston tutkija FM John Lagerstedt. Inventoinnin valmisteluun käytettiin aikaa vajaa kaksi viikkoa ja pääsiäisen jälkeen kenttätutkimuksia tehtiin kahden viikon ajan huhtikuussa. Jälkitöitä tehtiin neljän viikon ajan toukokuussa 2009.

Inventoinnissa keskityttiin paikallistamaan maastosta Neuvostoliiton vuosina 1940 – 1941 rakentamia linnoitteita. Samalla arvioitiin kohteiden säilyneisyys, laajuus ja niiden vaikutus maankäyttöön. Maastosta löytyi yllättäen kuusi esihistoriallisiksi arvioitua kiviröykkiötä. Tarkistettuja yksittäisiä linnoituslaitteita oli alueella toista sataa ja niistä rajattiin 23 linnoitekokonaisuutta. Ne muodostuvat tuliasemista, yhdys- ja taisteluhaidoista, suojusta, panssariesteistä sekä alueen poikki kulkevasta huoltotiestä ja tykistöradan linjauksesta. Linnoituslaitteet olivat säilyneet hiekkapohjaisessa maastossa yllättävän hyvin.

Inventoinnissa tutkittiin Hangon tukikohdasta ainoastaan tuulipuistolle suunniteltu alue sekä tuulipuistosta Koverharin sähköasemalle johtavan ilmajohdon linjaus. Tutkitun alueen kokonaispinta-ala on n. 2 km<sup>2</sup>. Osa linnoitteista sijaitsi tuulivoimala-alueen rajalla, jolloin ne tutkittiin myös raja-alueen ulkopuolelta. Inventointiraporttiin merkittiin myös tutkimusalueen ulkopuolella sijainneita merkittäviä kohteita, joita tuli satunnaisesti vastaan maastossa kuljettaessa. Tutkimuksessa ei kartoitettu alueella risteileviä puhelinkaapelien kaivantoja, eikä yksittäisiä linnoituskokonaisuuksien ulkopuolella sijaitsevia ansa- tai muita kuoppia.

Raportissa esitetään aluksi alueelta löytyneet esihistorialliset, kiinteät muinaisjäännökset ja sen jälkeen sotahistorialliset kohteet. Toisen maailmansodan aikaiset linnoitteet eivät toistaiseksi ole muinaismuistolain määrittelemiä kiinteitä muinaisjäännöksiä. Ne on kuitenkin otettava huomioon maankäytön suunnittelussa niiden historiallisen merkityksen takia ja kohteet tultaneen lähivuosina luokittelemaan kiinteiksi muinaisjäännöksiksi.

Sotahistorialliset kohteet on rajattu tutkimusvaiheessa suojelluisiin kokonaisuuksiin, joille on annettu kohdenumerot Koverhar 1, Koverhar 2 jne. Linnoitettujen tukikohtien alkuperäisiä, Neuvostoliiton joukkojen käyttämiä numeroita tai tunnuksia ei ole tiedossa. Linnoituslaitteiden tunnistamisessa käytettiin apuna suomen armeijan 1940-luvulla tekemiä tutkimusraportteja, karttoja ja valokuvia.

Tutkimuksessa käytetyt mitat perustuvat osin silmämääräiseen arviointiin, askelmittoihin ja osin mittanauhalla tai GPS-paikantimella tehtyihin mittauksiin. Kohteiden keskikoordinaatit on ilmoitettu yhtenäiskoordinaatteina.

## 2. INVENTOITU ALUE

Koverharin suunniteltu tuulipuisto siihen liittyvine sähköjohtimineen kattaa n. 1,5 km<sup>2</sup> kokoisen alueen (ks peruskarttaote). Se sijaitsee noin 10 km Hangon keskustasta koilliseen, Koverharin kaupunginosassa Ovako Wire Oy Ab:n omistamalla tilalla RN:o 1:124/1 ja 1:124/7. Tuulipuistoalue sijoittuu Hankoon johtavan rautatien kummallekin puolelle. Pohjoisessa se rajautuu Hankoniementiestä n. 200 m etelään, tien suuntaisesti kulkevaan sähkölinjaan. Idässä rajana on Koverharin tehtaalle johtava rautatie ja lännessä Viskontie. Etelässä raja kulkee n. 300 – 500 m etäisyydellä Hangon radasta. Tuulipuistoalueelta saatava sähkö on tarkoitus siirtää ilmajohtoa tai maakaapelia pitkin alueverkon liityntäpisteeseen, joka sijaitsee Koverharin tehdasalueen luoteispuolella. Ilmajohdon tai kaapelin linjauksen on tarkoitus kulkea Viskontien vieressä.

Alue on tasaista mäntykannasta, jonka maaperä on hienoa hiekkaa, jota sitoo aluskasvillisuus. Paikoissa joissa aluskasvillisuutta ei ole, hiekka on hyvin irtonaista. Alueen korkeuserot ovat vähäisiä. Inventointialueen eteläosassa maasto laskeutuu loivasti ja noin 15 m merenpinnan yläpuolella olevalla korkeudella alueella on leveä, koillinen-lounas – suuntainen kivikkoalue, sekä pienikokoinen suo, Nicklundskärret.

Alueen poikki kulkee Hangon radan suuntainen tie, joka arkistotietojen perusteella on Neuvostoliiton joukkojen rakentama. Alueella on lisäksi useita muita pienempiä hiekkateitä, joiden rakentamisajankohdasta ei ole tietoja. Varsinainen Hangon kaupunkiin, johtava maantie ohittaa inventointialueen pohjoisen puolelta. Hankoon johtava rautatie oli paikallaan jo välirauhan aikana 1940 mutta Koverharin tehtaalle johtava rata on rakennettu myöhemmin. Uuden asfalttipäällysteisen Viskontien suuntaisesti on kulkenut vanha tielinja, jonka länsiosaa on jäänyt osittain nykyisen tien alle mutta itäosa mutkittelee vielä hiekkatienä Nicklundsbergetin eteläpuolelta Koverharin tehtaita kohti.<sup>1</sup>

## 3. HISTORIA

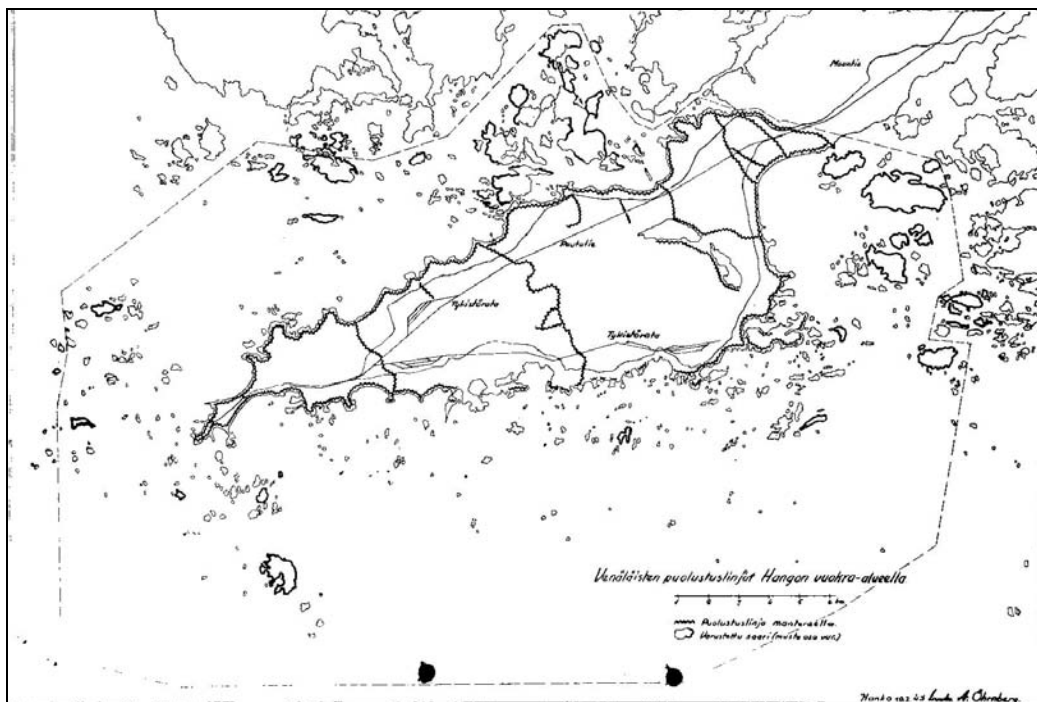
Hankoon kohdistunut sotilaallinen mielenkiinto alkoi jo 1700-luvulla, jolloin ruotsalaiset vuosisadan lopulla linnoittivat mm. Hankoniemen kärjessä olevia saaria. Krimin sodan aikana 1853 – 1856 Hangon ja Tammisaaren seutuja varustettiin tykkipattereihin torjumaan englantilais-ranskalaisen laivaston hyökkäyksiä. Ensimmäisen maailmansodan aikana Hangon saariston rakennettiin rannikkotykkipattereita ja Hankoniemen mannerosalle tehtiin kenttälinnoitteita. Suomen rannikkotykkikokkeita on ollut alueella itsenäisyyden alusta lähtien.

Talvisodan jälkeen 1940 solmitussa Neuvostoliiton ja Suomen välisessä Moskovan rauhansopimuksessa Suomi veloitettiin vuokraamaan osa Hankoniemestä ja sitä ympäröivästä saaristosta Neuvostoliitolle sotilastukikohdaksi seuraavaksi 30 vuodeksi. Sotilastukikohdaksi vaadittu 115 neliökilometrin kokoinen alue evakuoitiin alle kymmenessä päivässä. Alue luovutettiin Neuvostoliitolle 22.3.1940.

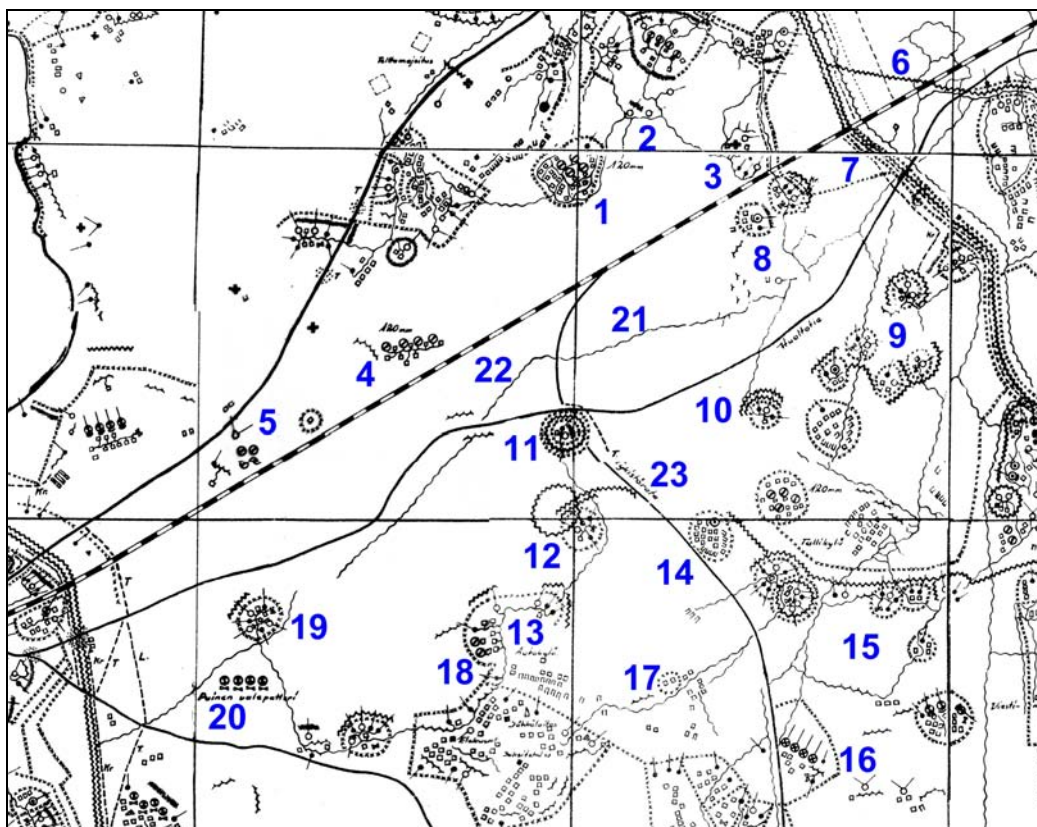
Tukikohdan tarkoituksena oli turvata Neuvostoliiton Suomenlahden poikki, Hangon ja Osmusaaren välille laskeman merimiinoitteen pohjoispää. Miinoitetta puolustettiin rannikkopuolustuksen linnoitetun sektorin rannikkotykeillä. Neuvostoliiton merisotilaalliseen tukikohtaan sijoitettiin sen olemassaolon aikana järeä kolmen 305 mm:n tykeihin varustettu rautatiepatteri, jonka ampumapaikat sijaitsivat tykistöratapihalla Hankoniemen eteläpuolella Täcktomin ja Tvärminnen alueilla. Tämän lisäksi oli Hanko-Pohjoisessa neljällä 180 mm:n tykeillä varustettu rautatiepatteri. Meren puolelta tapahtuvia hyökkäyksiä varten rakennettiin saaristoon ja mantereen ranta-alueille rannikkotykkipattereita sekä jalkaväen tuliasemia. Tukikohdan ilmapuolustusta varten oli ilmatorjuntatykeille ja -konekivääreille valmistettu runsaasti linnoitettuja asemia. Lisäksi Täcktomiin rakennettiin sotilaslentokenttä.<sup>2</sup>

<sup>1</sup> Hangon kartta. 1941. T22005/2. KA.

<sup>2</sup> Venäläisten puolustuslaitteet Hangon vuokra-alueella. T22005/1a. KA; Silvast 1985, passim.



**Kuva 1** Neuvostoliiton Hangon tukikohdan rajat ja puolustuslinjat. Piirros: A. Öhrnberg. 1943. T 22005/1a. Kansallisarkisto.



**Kuva 2** Koverharin alueen linnoituslaitteita. Yksityiskohta suomalaisten laatimasta kartasta. Karttaan on merkitty sinisellä tässä inventoinnissa käytetyt kohdenumerot. T22005/2. Kansallisarkisto.



Maan puolelta kohdistuvaa hyökkäystä varten Hankoniemen poikki rakennettiin kolme puolustuslinjaa. Varustusten etulinja kulki rajan pinnassa Dragsvikin lahdesta Lappohjan satamaan. Varsinainen ensimmäinen puolustuslinja, johon myös nyt inventoitava alue kuului, alkoi Dragsvikin lahdesta ja kulki niemen poikki Koverhariin. Tälle linjalle oli Neuvostoliiton joukkojen tarkoitus vetäytyä suomalaisten hyökätessä. Toinen puolustusasema sijaitsi Santalan ja Syndalenin välissä. Dynamiittitehtaan ja Täcktomin alueen poikki kulki murrettu panssarivaunuestelinja, jota ei kuitenkaan linnoitettu tuliasemin. Kolmas ja samalla takimmainen puolustuslinja kulki Hangon kaupungin itäreunaa pitkin Hanko-Pohjoisesta päättyen etelässä Tallholmin luokse. Tähän puolustuslinjaan oli tarkoitus turvautua, mikäli tukikohta olisi jouduttu evakuoimaan taistelutilanteessa (kuvat 1 ja 2).<sup>3</sup>

Suomalaiset linnoittivat oman puolensa rajasta. Lappohjaan rakennettiin kenttälinoitteita ja varsinainen pääpuolustuslinja, kesto-linnoitettu Harpaskoglinja oli sijoitettu rajasta 4 – 5 kilometrin etäisyydelle itään päin.

Sodan uhan kasvaessa keväällä 1941 Neuvostoliiton joukot tehostivat linnoitteiden rakentamista varsinkin Hankoniemen manneralueella. Koverharin ja Lappohjan alueelle aikaisemmin rakennettuja sotaväen parakkeja purettiin ja niistä saatu materiaali käytettiin linnoitteiden vahvistamiseen.<sup>4</sup>

Sotatoimet käynnistyivät Neuvostoliiton ja Suomen välillä 23.6.1941. Ankarimmat taistelut käytiin Hankoniemen ympäristössä sijaitsevilla saarilla. Manneralueella varsinainen taistelutoiminta oli asemasotaa, johon liittyi partiointia ja tykistökeskityksiä. Suomalainen tykistö tulitti vuokra-alueita sodan aikana päivittäin. Tilastojen mukaan Hangon tukikohtaan ammuttiin 280.000 laukausta, joista tykistön osuus oli 180.500 ja kranaatinheittimistön 43.500.<sup>5</sup>

Neuvostoliiton joukot vetäytyivät merikuljetuksilla Hangosta loppusyksystä 1941. Tykistötulen loputtua 2.12. Suomen joukot, jotka muodostuivat manneralueella suurimmaksi osaksi ruotsalaisista vapaaehtoisista, havaitsivat Neuvostoliiton asemat tyhjiksi. Tukikohta oli kuitenkin raskaasti miinoitettu ja ansoitettu. Pioneerit raivasivat kulkuväylät miinoista ja muista räjähteistä ja joukot etenivät Hangon kaupunkiin.

#### 4. TUTKIMUSHISTORIA

Neuvostoliiton joukkojen vetäytyttyä Hangosta joulukuun alussa 1941 alkoivat runsaat lumisateet ja alueen linnoituslaitteet peittyivät paksujen nietosten alle. Pioneerit pystyivät tutkimaan ja raivaamaan tukikohdan linnoitteita tarkemmin vasta keväällä 1942. Alue kartoitettiin, puolustuslaitteet kuvailtiin sanallisesti ja niistä laadittiin piirroksia. Linnoitteita on piirtänyt ja valokuvannut erityisesti luutnantti Alarik Öhrnberg. Linnoitteita esittäviä valokuvia on arkistosta löytynyt kuitenkin vain vähän. Osa varustuksista säästettiin mm. väestönsuojelukäyttöön mutta suurin osa purettiin ja tukimateriaaleina käytetty puutavara poistettiin niistä.<sup>6</sup>

Hangon museo selvitti Hangon toisen maailmansodan aikaisten neuvostoliittolaisten linnoituslaitteiden tilaa 1985. Tutkimuksen teki VTM Pekka Silvast. Tutkimuksessa luotiin kokonaiskuva Hangon tukikohdasta, linnoitteiden pääpiirteisistä sijaintipaikoista ja niiden sen hetkisestä kunnosta. Tutkimuksen tuloksista koottiin Hangon linnoitusmuseoon näyttely ja raporttina julkaistiin kirja: *Hankoniemi 1940 – 1941*.<sup>7</sup>

<sup>3</sup> Silvast 1985, 82-95.

<sup>4</sup> Silvast 1985, 89.

<sup>5</sup> Lappalainen 1987, 161-162.

<sup>6</sup> Hangon ryhmän toimintakertomuksia ja historiaa. T 17770/2-3. KA.

<sup>7</sup> Silvast 1985, 7.

## 5. TUTKIMUSMENETELMÄT

Inventointialueen kohteet paikannettiin arkistotutkimuksissa käymällä läpi Kansallisarkiston sotilasasiakirja ja –karttakokoelmia (entinen Sota-arkisto). Linnoituslaitteiden alkuperäisen asun hahmottamisen ja kohteiden tunnistamisen helpottamiseksi tutkittiin lisäksi Puolustusvoimien kuvakeskuksen valokuvakokoelma Hangon alueen osalta.

Maastotutkimuksessa tutkittiin kaikki asiakirjoihin merkityt linnoitekohteet sekä käveltiin varmistukseksi läpi myös sellaiset alueet, joihin linnoitteita ei ollut merkitty. Kohteiden paikkatieto määriteltiin GPS-paikantimella ja karttaan merkittiin linnoitekohteiden rajat. Kohteista tehtiin kirjalliset kuvaukset ja sen lisäksi niistä otettiin digitaalisia valokuvia. Alueelta löytyneitä, esihistoriallisiksi tulkittuja kiviröykkiöitä tutkittiin lisäksi T-piikillä tehdyillä kairauksilla. Kivien lomasta tehdyissä kairausnäytteissä ei löytynyt muuta kuin luonnollisia maakerroksia. Inventointi ajoitettiin varhaiseen kevääseen heti lumien sulamisen jälkeen. Maasto oli avonaista ja aluskasvillisuus vielä matalaa. Havaintomahdollisuudet olivat erinomaiset.

Jälkityövaiheessa kohteista laadittiin kartat mittakaavaan 1:5000. Laajimmat kohteet: alueen läpi kulkeva yhdyshauta, huoltotie ja tykistöradan linjaus esitetään mittakaavassa 1:10.000. Kartat ovat liitteessä 2. Kartta-aineisto talletettiin lisäksi cd-levylle Mapinfo-maastotietokantana, joka toimitettiin myös tutkimuksen tilaajalle. Kohteet päivitettiin Museoviraston ylläpitämään muinaisjäänösrekisteriin ja sen karttatietokantaan. Valokuvat on arkistoitu Museoviraston Musketti-tietokantaan, rakennushistorian osaston kuvakokoelmaan päänumerolla 126023. Kuvaluettelo on liitteessä 1.



**Kuva 3** Konekivääriasema nähtynä takaapäin. Aseman edessä on kaivantoste, jonka edessä on lisäksi panssarivaunuja varten tehty vinopaaluste. Tukikohtaan johtaa etumaastosta mutkittileva yhdyshauta. Kuvan yläosassa erottuu heikosti myöskin kiviesterivi. Kuva: A. Öhrnberg, lokakuu 1942. Nro 114595. SA-kuva.

## 6. LINNOITUSLAITTEET

### 6.1 Yleistä

Inventointialueen linnoitteet kuuluvat Hangon sotilastukikohdan maarintaman ensimmäiseen puolustuslinjaan ja samalla ns. pääpuolustusasemaan (kuva 2). Puolustuslinjan edessä on panssarivaunuesteet, joiden takana sijaitsevat tuliasemien ympärille ryhmitetyt tukikohdat. Esteiden eteen, niiden vihollisen puolelle on lisäksi kaivettu taisteluhautalinja, jota suomalaiset sotilashenkilöt pitivät erikoisena ratkaisuna.

Tukikohdat muodostuvat katetuista konekivääriasemista tai panssaritorjuntatykin asemista, joiden ympärille on ryhmitetty joukko pienempiä tähytys- ja tuliasemia, jotka ovat olleet pääosin katettuja. Näiden aseistuksena on ollut sekä konekivääreitä että pikakivääreitä. Tukikohdassa voi olla myös taisteluhautaosioita, jotka ovat olleet katettuja. Tuliasemien lisäksi tukikohdissa on majoitukseen tai varastoiksi tarkoitettuja korsuja sekä ajoneuvojen suojaksi tehtyjä kuoppia. Kaikki katetut rakenteet ovat nykyään sortuneet tai tuhottu Konekivääriasemien edessä on usein panssarivaunun kaivantoeste ja tukikohdat ovat olleet ympäröitynä piikkilangalla, miinoitteilla ja ansakuopilla. Tukikohtien edessä on toisinaan ollut myös paalutuksista muodostuvia panssariesteitä (kuva 3). Inventoinnissa ei löydetty enää jälkiä piikkilanka- tai paalusteistä. Sen sijaan ansakuoppia löydettiin runsaasti. Useat tukikohdista on yhdistetty toisiinsa yhdyshautoilla ja puhelinkaapeleilla. Inventoidun alueen läpi kulkee myös neuvostoliiton joukkojen rakentama huoltotie ja tykistöradan ratalinjaus.<sup>8</sup>

Inventointialueella on sijainnut yksi nelitykkinen haupitsipatteri (Koverhar 16), jonka tuliasemia ei varmuudella pystytty määrittämään maastossa. Lisäksi alueella on ollut kaksi kranaatinheitinpatteria, joista raskaan, 120 mm heittimien tuliasemat löytyivät mutta kevyemmän patterin asemia ei pystytty varmuudella tunnistamaan. Tukikohtien taustalla, nykyisen Viskontien eteläpuolella, inventoitavan alueen ulkopuolella sijaitsee jäännökset suurista korsukylistä, joissa on lukuisten majoituskorsujen ja ajoneuvokuoppien lisäksi sijainnut sähkövoima-asema, elokuvateatteri sekä mm. suksitehdas.<sup>9</sup>

### 6.2 Tuliasemat

#### 6.2.1 Konekivääri ja pikakivääriasemat

Katetut konekivääriasemat on rakennettu siten, että aseman seiniä tulevan kaksinkertaisen hirsikehikon välitila on täytetty kivillä ja rakenteen ulkopinnat peitetty maalla. katon on muodostanut kaksin- tai kolminkertainen hirsikerros, joka on peitetty kivillä tai maalla. Sisätilat koostuvat useimmissa tapauksissa kahdesta huoneesta, joista toinen on ampumakammio ja toinen nk. etuhuone, jota on voitu käyttää myös majoitukseen. Konekivääriaseman ovina on käytetty sinkkipellillä päällystettyjä lankkuovia, mutta arkistolähteet mainitsevat myös teräsovia. Huoneet ovat olleet 2 x 2 – 3 x 3 metrin kokoisia. Nykyisin sisätilat hahmottuvat puurakenteiden poistamisen jälkeen keskimäärin 5 x 7 m kokoisina kuoppina, joiden pohjalla on kiviä ja maata. Ulkomuodoltaan asemat ovat pyöreähköjä kumpuja, joiden halkaisija on kokonaisuudessaan 10 – 15 m (kuva 4). Yksi tuliasema oli kohteessa Koverhar 6 rakennettu siten, että sen katto ja ampuma-aukko oli tehty säästöbetonista.

Ampuma-aukoissa on ollut peltivahvikkeet, joiden ruostuneita jäännöksiä löytyy useasta asemasta (kuva 20). Ampuma-aukon edessä on ollut puukehikkoon kiinnitetty metalliverkko, joka on voitu laskea ampuma-aukon eteen suojaksi käsikranaatteja vastaan. Kohteessa Koverhar 15 olevassa konekivääriasemassa oli vielä jäännökset 3 x 3 cm silmäkooltaan

<sup>8</sup> Hangon tukikohdan linnoituslaitteista. T 22005/1a. KA; Venäläisten puolustuslaitteet Hangon vuokra-alueella. T22005/1a. KA; Puolustusvoimien kuvakeskuksen valokuvat.

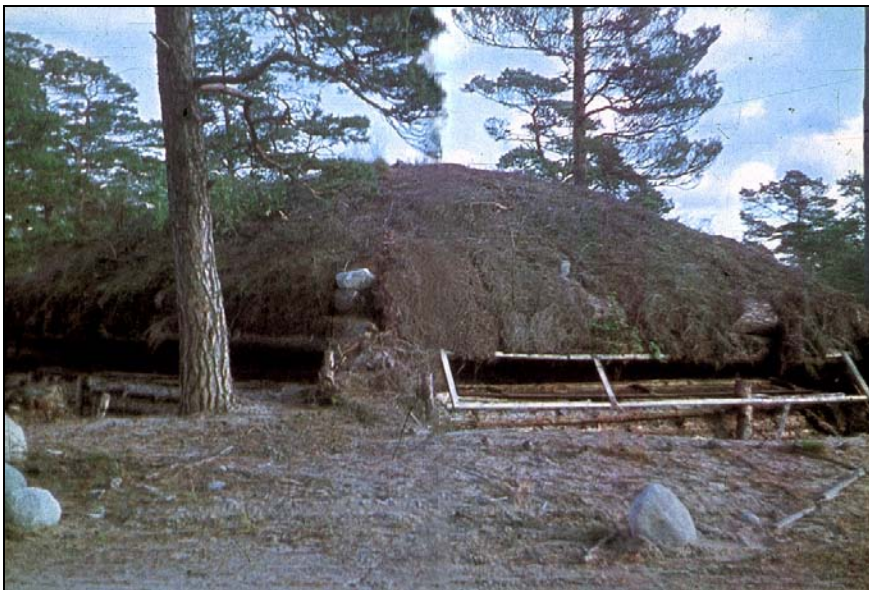
<sup>9</sup> Kartta Hangon tukikohdan linnoituslaitteista. T 22005/1a. KA.

olevasta metalliverkosta (kuva 24). Konekivääriasemassa on voinut olla useampia ampuma-aukkoja mutta inventoinnin yhteydessä löydettiin vain yksi asema kohteesta Koverhar 3, josta voitiin varmuudella määrittää kaksi ampuma-aukkoa. Arkistotietojen mukaan konekivääriasemien seinissä on lisäksi ollut pienempiä aukkoja kivääriä tai pikakivääriä varten. Tällaisia rakenteita ei enää pystytty havaitsemaan asemien raunioista. Katetun konekivääriaseman yhteyteen, sen kylkeen on usein tehty katettu tähytysasema, johon on päässyt katettua käytävää pitkin konekivääriaseman takaa. Nykyisin näitä tähytysasemia on vaikea erottaa ympäristössä olevista pikakivääriasemista.<sup>10</sup>

Muutama metri ampuma-aukon etupuolelle on toisinaan kaivettu n. 2 x 4 m kokoinen estehauta, jonka syvyys on nykyisin keskimäärin 0,3 m. Estehaudat oli aikanaan varustettu piikkilankaverkoilla tai terävillä paaluilla, joista ei nykyään enää löydy jälkiä. Samaten ampuma-aukkojen edessä sijainneista metallilangasta tehdyistä kompastusesteistä ei löydetty enää jäännöksiä.<sup>11</sup>

Katettujen konekivääriasemien läheisyydessä on usein avonaisia vaihtoasemia konekiväärille. Avoimen konekivääriaseman muodostaa yhdyshaudan päässä oleva, noin metrin leveä koroke, jolla konekivääri on ollut. Korokkeen kummallakin puolella on 1 x 1 m kokoiset syvennykset aseiden lataajalle ja tähyttäjälle.

Pikakivääreille on arkistotietojen mukaan tehty katettuja tuliasemia. Niitä oli vaikea määrittellä varmuudella, mutta maastosta löytyi yhdyshautojen päästä matalia kuoppia, joiden halkaisija on 3 – 4 m. Ampuma-aukkoja asemista erottui harvoin.



**Kuva 4** Konekivääriasema Hangon rintamalla. Oikeanpuoleisen ampuma-aukon eteen on laskettu metalliverkolla varustettu puukehys, joka on estänyt käsikranaattien heittäminen sisään tuliasemaan. Kuvaaja ja kuvausajankohta ovat tuntemattomat. Tässä raportissa olevaa kuvaa on editoitu sen keskiosan pystyakselin kohdalta. Kuva on julkaistu kirjassa: Lappalainen, N. 1987. Hankoniemi toisessa maailmansodassa. WSOY.

<sup>10</sup> Hangon tukikohdan linnoituslaitteista. T 22005/1a. KA.

<sup>11</sup> sama

### 6.2.2 Panssaritorjuntatykkien asemat

Inventoitavalla alueella sijaitsee arkistotietojen perusteella kaksi panssaritorjuntatykin asemaa, joista toinen on ollut avoin ja toinen katettu. Avoin asema on ollut laakea, noin metrin syvyinen kuoppa, jonka reunat on tuettu puurakenteilla (kuva 5). Tuliaseman reunassa on ollut suojatilat. Panssaritorjuntatykit ovat olleet ilmeisesti 76 mm kanuunoita, joita on voitu käyttää avoasemissa suorasuuntaustulen lisäksi myös ilmatorjunta-ammuntaan. Katetussa asemassa tykki on sijainnut suojarakenteen katteen alla ja tulitus on tapahtunut ampumaukosta. Inventoinnissa ei pystytty varmuudella tunnistamaan kumpaakaan maastossa sijaitsevaa tykkiasemaa.<sup>12</sup>



**Kuva 5** Panssaritorjuntatykki avoasemassa Syndalenissa. Kuva: A. Öhrnberg, lokakuu 1942. Nro 114589. SA-kuva.

### 6.2.3 Tykkiasemat

Inventointialueella sijaitsi yksi neljälle haubitsille tarkoitettu tykkipatteri kohteessa Koverhar 16. Paikalta löytyi kaksi kuoppaa, joiden koko oli 15 x 5 m. Kuoppaan johti leveä ajoväylä. Rakenne ei vastaa arkistolähteissä kuvattuja haubitsiasemia, joita on ollut tosin käytössä useita eri malleja. Tykit ovat olleet joko katetuissa tai avoasemissa. Avoasemien vieressä on ollut suojatila, johon tykki on voitu tarvittaessa siirtää.<sup>13</sup>

### 6.2.4 Kranaatinheitinasemat

120 mm kranaatinheitimet ovat olleet neliömäisessä avoasemassa, jonka kummallakin sivulla on ollut suojatilat. Tuliasemat sijoitettiin maastoon joko suoraan linjaan tai neliömäisesti. Kohteessa Koverhar 1 on maastossa neljä neliömäisesti sijoitettua kuoppaa, joiden koko on 15 x 6 m. Kuoppien päissä erottuvat katettujen suojien jäännökset kuopan pohjalla olevina maakumpuina (kuva 15). Kranaatinheitinpatteriin liittyy lisäksi miehistön suojatilat sekä lähipuolustusasemat ansoituksineen.<sup>14</sup>

<sup>12</sup> Hangon tukikohdan linnoituslaitteista. T 22005/1a. KA.

<sup>13</sup> sama

<sup>14</sup> Kartta Hangon tukikohdan linnoituslaitteista. T 22005/1a. KA.

### 6.3 Yhdys- ja taisteluhaudat

Yhdys- ja taisteluhaudat on kaivettu maahan. Ne ovat olleet yleensä vahvistamattomia mutta osa on ollut puuvahvisteisia. Vahvikemateriaaleina on käytetty rakennuksista otettuja lautoja, puuriukuja tai punottuja oksia.

Yhdyshautoja on käytetty suojattuun liikkumiseen tukikohdasta toiseen. Haudasta kaivettu maa on sijoitettu sen kummallekin reunalle mataliksi valleiksi. Kohteessa Koverhar 8 on yhdyshautaan tehty poikkittaisia, 10 m pitkiä osioita, joista on voitu ampua.

Taisteluhaudat on varustettu vierekkäisillä, 1,2 m leveillä ja 3 m pitkillä ampumapesäkkeillä, joita on yhdessä taisteluhautaosiossa n. 10 kpl. Asemat ja ilmeisesti myös hauta ovat olleet katettuja (kuva 26). Haudan taustapuolelta erkanee yleensä kapea luiskamaisiksi sortunut 2 m pitkä hauta, jossa on ollut mahdollisesti portaat tai luiska katettuun hautaan. Taisteluhautaosiot sijaitsevat yleensä yhdyshautojen varsilla. Niitä voi olla myös erillisinä, keskimäärin 10 m pitkinä osioina ilman yhteyttä toisiin linnoituslaitteisiin.

### 6.4 Kaapelikaivannot

Linnoituselimet oli yhdistetty toisiinsa puhelimitse. Puhelinjohtimia varten oli kaivettu 30 cm syviä ja leveitä, suoria kanavia, joiden pohjalle johtimet oli asetettu.<sup>15</sup> Kaapelikaivantoja on inventointialueella runsaasti. Niitä ei kartoitettu tutkimuksen yhteydessä.



**Kuva 6** Puhelinkaapelin kaivanto erottuu maastossa matalana, kapeana ja suoraviivaisena urana kohteessa Koverhar 13. Kuva: John Lagerstedt, 2009.

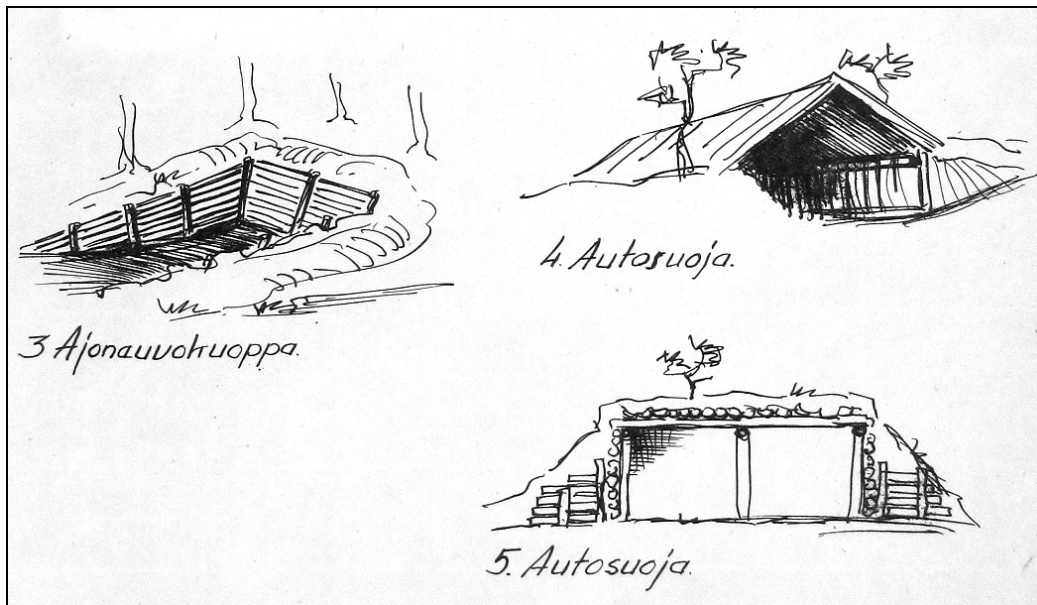
<sup>15</sup> Hangon tukikohdan linnoituslaitteista. T 22005/1a. KA.

### 6.5 Korsut ja ajoneuvokuopat

Majoitus- tai varastokäyttöön tarkoitetut korsut oli kaivettu maahan. Niiden seinät ja katto olivat puuvahvisteisia. Tyypillinen korsun jäännös on pyöreähkö kuoppa, jonka halkaisija on n. 7 m ja syvyys 2 m. Yhdessä korsussa, kohteessa Koverhar 10 oli vielä jäljellä sinkkipellillä verhoiltu ovi (kuva 21). Pienimmät korsut ovat olleet kooltaan 2 x 3 m. Korsuja on sekä tukikohtien ja yksittäisten tuliasemien läheisyydessä mutta lisäksi kymmenien korsujen muodostamissa kylissä.

Ajoneuvokuopat ovat maahan kaivettuja kuoppia, joiden pohja on rakennettu kaltevasti siten, että suojaan on voitu ajaa sisään sen lyhyeltä sivulta (kuva 7). Ajoneuvokuopat ovat olleet yleensä avonaisia mutta niitä on voitu varustaa myös suojakatteella. Kuoppien koot ovat 4 x 6 – 6 x 12 m ja syvyys on nykyään kuopan alapäässä n. 2 m.<sup>16</sup>

Inventointialueelta löytyi lisäksi suuri joukko erikokoisia pyöreähköjä kuoppia, joihin ei johtanut yhdyshautaa eikä niissä erottunut oviaukkoa. Pienimmät kuopat olivat halkaisijaltaan 1,5 m ja suurimmat yli 15 m. On mahdollista, että nämä kuopat ovat tykistön kranaattien tai ilmapommitusten jälkiä. Selkeitä pomminkuoppia ei maastosta pystytty tunnistamaan mutta suomalaisten tykistötulen intensiivisyydestä kertovien tietojen perusteella niitä kuitenkin pitäisi olla.



**Kuva 7** Erilaisia ajoneuvokuoppia Hangon rintamalla. Yksityiskohta A. Öhrnbergin piirroksesta. T 22005/1a. Kansallisarkisto.

<sup>16</sup> Hangon tukikohdan linnoituslaitteista. T 22005/1a. KA.

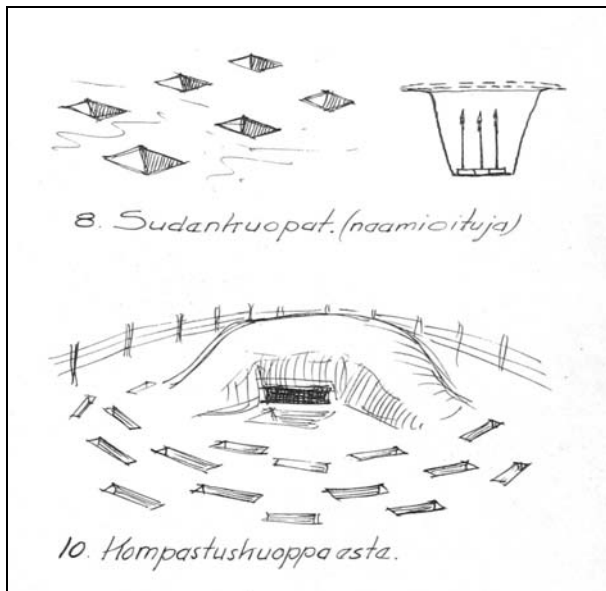
## 6.6 Ansoitukset

Tukikohtien ja panssariesteiden edustoilla on ollut useita erilaisia räjähteitä hyväksikäyttäen rakennettuja miinakenttiä. Henkilömiinoina on käytetty mm. putkimiinoja tai ansalangalla varustettuja käsikranaatteja. Panssarimiinoja on ollut useita eri malleja, joiden lisäksi miinoituksissa on käytetty tykkien ammuksia, syvyyspommeja ja jopa merimiinoja. Kivistä rakennetun panssariesteen Koverhar 7 itäreunalta löytyi Hankoon johtavan rautatien pohjoispuolelta neuvostovalmisteinen panssarimiinan, mallia TM-35, jäännökset ilman räjähdysainetta (kuva 8). Miina oli löydettyäessä jo kaivettu maasta.

Tukikohtien edustoilla on runsaasti kompastusesteeksi tarkoitettuja ansakuoppia. Ne ovat kooltaan vaihtelevia, keskimäärin 1 x 1,5 m kokoisia ja 0,8 m syviä. Pinnalta naamioidun ansakuopan pohjalla on ollut rautaisia tai puisia piikkejä pystyssä (kuva 9). Suurimmat ansakuopat on kaivettu panssarivaunuja varten.<sup>17</sup>



**Kuva 8** Panssarimiinan TM-35 jäännökset kohteessa Koverhar 7. Kuva: John Lagerstedt, 2009.



**Kuva 9** Ansakuoppia tuliaseaman edessä. Yksityiskohta A. Öhrnbergin piirroksesta. T 22005/1a. Kansallisarkisto.

<sup>17</sup> Hangon tukikohdan linnoituslaitteista. T 22005/1a. KA.



## 6.7 Panssariesteet

### 6.7.1 Kaivantoesteet

Hankoniemen poikki on kaivettu useampia, suurikokoisia, panssarivaunun kulkua estäviä kaivantoesteitä. Ne ovat suoraviivaisia, nykyisin 2 m syviä, yhtenäisiä kaivantoja, joiden yläosat ovat 8 m ja alaosat 2 m leveitä. Esteet ovat ilmeisesti olleet alkujaan syvempiä ja kapeampia mutta ne ovat nykyisin eroosion vaikutuksesta sortuneet V-profiilin muotoisiksi (kuva 17). Inventointialueen itäosassa sijaitsee osa tällaisesta pääkaivantoesteestä. Esteen pohjalla on ollut puisia teräviä paaluja ja esteen taustalla on vankkoihin puihin tai paaluihin kiinnitetty aikanaan teräskiskoja estämään panssarivaunun eteneminen.<sup>18</sup>

Tukikohtien edessä on lisäksi erillisiä kaivantoesteitä, jotka ovat pituudeltaan noin sata metriä. Este muodostaa yleensä laajan kaaren konekivääriaseman eteen. Esteet ovat leveydeltään 3 – 5 m ja niiden syvyys on 1,5 – 2 m (kuva 22). Toisin kuin puolustuslinjan edessä kulkevat pääkaivantoesteet, nämä on jaettu metrin levyisillä poikittaisvalleilla 3 m pitkiksi osioiksi.



**Kuva 10** Suoraviivainen kaivantoeste Hangon rintamalla. Esteen pohjalla on teroitettuja piikkejä ja sen taustalla puutolppia, joiden päällä on ollut teräskiskoja panssariesteenä. Kuva: Nro 115599. SA-kuva.

### 6.7.2 Kiviesteet

Pääpuolustusaseman eteen on sijoitettu panssariesteeksi kolmeen riviin suurikokoisia kiviä, kohteessa Koverhar 7 (ks. kansikuva). Kiviesteen leveys on 6 m ja kivet ovat kooltaan 1 – 3 m<sup>3</sup>. Suurikokoisimmat kivet sijaitsivat Hangon radan eteläpuolella. Estekivet ovat suurimmaksi osaksi luonnonkiviä mutta junaradan läheisyydessä on esteeseen sijoitettu muualta tuotuja, louhittuja punagraniittilohkareita, joista yhden pintoja on jopa kiillotettu. Nämä estekivet saattavat olla peräisin hankolaisen Granit Oy:n louhoksilta (kuva 18).

<sup>18</sup> Puolustusvoimien kuvakeskuksen valokuvat.

## 6.8 Kulkureitit



*Kuva 11 Huoltotie. Kuva: John Lagerstedt, 2009.*

### 6.8.1 Huoltotie

Neuvostoliiton joukot rakensivat radan suuntaisen huoltotien nykyisen Viskontien lähetytyltä Lappohjan asemalle. Vuoden 1941 kartassa näkyy, että tien länsiosasta lyhyt osuus on merkitty karttaan polkuna ennen vuokra-alueen luovuttamista. Kokonaisuudessaan tie on merkitty Neuvostoliiton rakentamia linnoituslaitteita esittävään karttaan merkinnällä ”huoltotie”.<sup>19</sup> Tien alkuperäisestä, sodan aikaisesta asusta ei ole tietoja. Tietä on inventointialueella 2,2 kilometrin osuus. Sen leveys on 3,2 m. Tien pinnassa on karkeaa hiekkaa sekä pyöreitä kiviä, joiden halkaisijat ovat 3 – 10 cm (kuva 11).

### 6.8.2 Tykistöradan linjaus

Neuvostoliiton joukot rakensivat Hankoniemen eteläosaan Täcktomiin ja Tvärminneen kaksi tykistöratapihaa, joissa oli tykkiasemat vaihtoasemineen kolmelle järeälle, 305 mm:n rautatietykillle. Tykistöratapihat oli yhdistetty Hangossa muuhun rautatieverkkoon. Tarkoitus oli rakentaa rata Syndalenin kautta Koverhariin, jossa se olisi myös yhdistetty Hanko – Hyvinkää –rataan. Ratalinja raivattiin ja se pengerrettiin osin mutta kiskoja ei ehditty asentaa. Ratalinjaa on inventointialueella 1,6 km. Se näkyy maastossa nykyään 2,5 – 12 m leveänä hiekkapäällysteisenä linjana (kuva 12). Inventoidun osuuden pohjoisosassa, ratalinjan kummallakin puolella sijaitsee kaivantoesteet.



*Kuva 12 Tykistöradan linja. Kuva: John Lagerstedt, 2009.*

<sup>19</sup> Kartta Hangon tukikohdan linnoituslaitteista. T 22005/1a. KA.

## 7 INVENTOTUJEN KOHTEIDEN HUOMIOIMINEN MAANKÄYTÖN SUUNNITTELUSSA

Koverharin sotahistoriallisten kohteiden inventoinnin yhteydessä Nicklundskärretin suon vierestä löytyneet esihistorialliset röykkiöt ovat muinaismuistolain rauhoittamia kiinteitä muinaisjäännöksiä.

Toisen maailmansodan aikaiset linnoitteet eivät toistaiseksi ole muinaismuistolain määrittelemiä kiinteitä muinaisjäännöksiä. Ne on kuitenkin otettava huomioon maankäytön suunnittelussa niiden historiallisen merkityksen takia. Hangon sotilastukikohtaan liittyvät kohteet on merkitty käytännön syistä Museoviraston ylläpitämään muinaisjäänösrekisteriin ”mahdollisina muinaisjäänöksinä”, koska tämä muinaisjäänöslaji mahdollistaa aluerajausten merkitsemisen maastotietokantoihin ja koska toisen maailmansodan aikaiset kohteet tultaneen lähivuosina määrittämään kiinteiksi muinaisjäänöksiksi.

Museovirasto käyttää muinaisjäänösten rauhoitusluokkajaossa kolmiportaista järjestelmää. Luokkaan 1 kuuluvat valtakunnallisesti merkittävät kohteet, joiden säilyminen on turvattava kaikissa olosuhteissa. Luokkaan 2 kuuluvat kohteet, joiden arvon selvittäminen edellyttää lisätutkimuksia ja sen jälkeen ne voidaan siirtää rauhoitusluokkiin 1 tai 3. Luokkaan 3 kuuluvat tuhoutuneet tai tutkitut kohteet jotka eivät enää aiheuta suojelutoimia. Hangon tukikohdan linnoitteita on inventoitu hajanaisesti ja niin pieneltä osalta ettei valtakunnallisesti merkittäviä yksittäisiä kohteita voida vielä määrittää. Tässä vaiheessa kaikki tulevan tuulipuistoalueen maastossa havaitut linnoitteet kuuluvat luokkaan 2.

E erityisen arvokkaita linnoitteita suunnitellulla tuulipuistoalueella ovat seuraavat kohteet:

Koverhar 1 – Kranaatineitinpatterin muodostama hyvin säilynyt kokonaisuus

Koverhar 6 ja 7 – Kaivanto- ja kiviesteinä toteutetut puolustuslinjan tärkeimmät panssariesteet

Koverhar 8 – Useista tukikohdista muodostuva tyypillinen linnoitekokonaisuus

Koverhar 11 – Konekivääriaseman ympärille ryhmitetty tyypillinen ja hyväkuntoinen tukikohta

Merkittäviä linnoituslaitteita ovat lisäksi kaikki suurikokoiset konekivääriasemat niihin liittyvine vaihtoasemineen, estekaivantoineen ja ansakuoppineen kohteissa Koverhar 9 ja 10, 12 ja 13.

Inventointialueen rajattujen suojelukonaisuuksien ulkopuolella sijaitsevat ansakuopat sekä tunnistamattomat erikokoiset pyöreät kuopat, joita ei varmuudella voi määrittää linnoituslaitteiksi eivät ole sellaisia kohteita, jotka estäisivät rakentamisen. Sama koskee myös rajattujen suojelukonaisuuksien ulkopuolella risteileviä lukuisia puhelinkaapelilinjoja. Näitä kaapelikaivantoja ei ole merkitty inventointikarttoihin.

Tuulivoimaloiden sijoittamisessa ja rakentamisvaiheessa tulee välttää linnoitteisiin kajoamista. Kohteet on rakennettu löysään hiekkaan ja ne ovat hyvin herkkiä jo pelkästä kulkemisesta aiheutuviin eroosioaurioihin. Mikäli tuulivoimaloiden, niihin liittyvien kaapelien tai ilmajohtojen, kulkureittien tai jonkin muun asian rakentaminen uhkaa vaurioittaa tai tuhota linnoituslaitteen on asiasta otettava yhteyttä Museovirastoon.

Viskontien eteläpuolella olevan sähkölinjan alapuolella sijaitsevien linnoituslaitteiden tukikohdat ovat osittain tuhoutuneet Viskontien rakentamisen yhteydessä. Yksittäiset yhdyshautojen osat tai korsukuopat eivät tällä alueella ole merkittävän arvokkaita kohteita. Sama koskee Viskontien pohjoisreunan läheisyydessä olevia yhdyshautoja. Kaapelit tai johtimet on kuitenkin rakennettava siten, että ne vaurioittavat mahdollisimman vähän linnoituslaitteita niiltä osin kuin niitä joudutaan linjaamaan kohteiden yli. Viskontien pohjoispuolella kulkee metsään raivattu sähkölinja, jota voi myös käyttää maakaapelin tai ilmajohtinten linjaukseen. Raivatun linjan poikki kulkeva kaivantoeste kohteessa Koverhar 13 on täytetty linjan kohdalta.

Viskontien länsiosasta erkaneva, koemaston ohi kulkeva, tuulipuistoalueelle johtava tie (Koverhar 22) on Neuvostoliiton joukkojen 1940 – 41 rakentama huoltotie. Tien nykyisen ulkoasun iästä ei ole selvyttä. Tie voidaan kunnostaa uuteen käyttöön sopivaksi. Kuitenkin tulee huolehtia siitä, että tien linjaus noudattaa vanhan huoltotien linjausta ja ottaa asiasta yhteyttä Museovirastoon. Tuulipuistoalueen poikki kulkevaan tykistöradan ratalinjaan (Koverhar 22) ei tule kajota, kuin niiltä osin jossa ensiksi mainittu tie risteää sen.

## 8. LOPUKSI

Hangon Koverharin alueella inventoidut varustukset ovat osa suurempaa linnoituskokonaisuutta, jonka Neuvostoliitto rakensi vaatimansa vuokra-alueen puolustukseksi vuosina 1940 – 1941. Ne kertovat olemassaolollaan konkreettisesti yhdestä maamme historiaan liittyvästä episodista. Neuvostoliiton Hangon tukikohta on samalla osa alueen laajempaa sotahistoriallista jatkumoa niin ajallisesti kuin topografisesti. Hankoniemen ja sitä ympäröivän vesialueen hallintaan tiedetään liittyneen sotilaallisia intressejä jo 1700-luvulta lähtien. Vanhimmat maastossa säilyneet linnoitteet sijaitsevat Hankoniemen kärjen läheisillä saarilla. Koverharin läheisyydessä, Hankoniemen kapeimmalla kohdalla on sijainnut myös keisarillisen Venäjän rakennuttamia ensimmäisen maailmansodan aikaisia linnoitteita. Toisen maailmansodan aikana Neuvostoliiton rakentamia etuvartioasemia vastassa oli Lappohjassa, vanhan valtakunnan rajan itäpuolella, suomalaisten rakentamia kenttälinoitteita ja vähän kauempana Harparskogin betonivarustuksista koostuva kesto-linnoitettu puolustuslinja. Lappohjan ja Koverharin seuduilla on siten nähtävissä tiiviillä alueella kahden sotaa käyvän maan linnoittamistapoja. Hankoniemen neuvostoliiton sotilastukikohdan historia jatkui Porkkalan vuokra-alueena, jonka Neuvostoliitto vaati Suomelta sotilastukikohdakseen jatkosodan päättyttyä 1944.

Koverharin linnoitteilla on siis huomattava historiallinen merkitys, jonka takia niiden säilymistä on vaalittava vaikka ne eivät vielä ole muinaismuistolain määrittämiä kiinteitä muinaisjäännöksiä. Linnoituslaitteet ovat inventoidulla alueella suurimmaksi osaksi yllättävän hyvässä kunnossa ottaen huomioon, että ne on rakennettu pehmeään hiekkaan. Tämä johtuu todennäköisesti siitä, että seudulla ei ole juurikaan liikuttu ja eroosioauriot ovat minimaalisia. Viskontien eteläpuolella sijaitsevia linnoituslaitteita on käytetty puolustusvoimien harjoittelumaastona. Alueen linnoitteissa on havaittavissa laajoja eroosiovaurioita sekä tietämättömyyden, ajattelemattomuuden ja vandalismin aiheuttamia tuhoja.

Alueelle suunnitellun tuulipuiston voimat mahtuvat historiallisten linnoitteiden lomaan. Kulkeminen alueella varsinaisen rakennusvaiheen jälkeen jää ilmeisesti edelleen vähäiseksi. Tuulipuiston suunnittelemisessa ja rakennustöiden toteuttamisessa on oltava huolellisia siten ettei linnoituslaitteita vaurioitu turhaan tai vahingossa.

Alueella sijaitsevat mahdolliset raivaamattomat miinat, maaperään iskeytyneet räjähtämättä jääneet ammuksot ja muut räjähteet lisäävät rakennustöiden haastavuutta Hangon alueella. Ennen töiden alkamista on syytä olla yhteydessä sotilasviranomaisiin ja mikäli maastosta yllättäen havaitaan räjähteitä on niistä ilmoitettava poliisille.

Helsingissä 25.5.2009

John Lagerstedt, tutkija, FM

## 9. KOHDELUETTELO

Nro	Kohde	MJ numero	Muinaisjäännöstyyppi	Peruskartta	Koordinaatit
A	Nicklundsgräbet	1000014050	kivirakenteet / röykkiöt	201112	P= 6648004, I= 3287471
1	Koverhar 1	1000014055	puolustusvarustukset / taistelukaivannot	201112	P= 6648770, I= 3287122
2	Koverhar 2	1000014056	puolustusvarustukset / taistelukaivannot	201112	P= 6648955, I= 3287267
3	Koverhar 3	1000014057	puolustusvarustukset / taistelukaivannot	201112	P= 6648864, I= 3287538
4	Koverhar 4	1000014058	puolustusvarustukset / taistelukaivannot	201112	P= 6648299, I= 3286656
5	Koverhar 5	1000014059	puolustusvarustukset / taistelukaivannot	201112	P= 6648323, I= 3286398
6	Koverhar 6	1000014061	puolustusvarustukset / taistelukaivannot	201112	P= 6648964, I= 3288075
7	Koverhar 7	1000014062	puolustusvarustukset / taistelukaivannot	201112	P= 6648803, I= 3287927
8	Koverhar 8	1000014063	puolustusvarustukset / taistelukaivannot	201112	P= 6648455, I= 3287625
9	Koverhar 9	1000014064	puolustusvarustukset / taistelukaivannot	201112	P= 6648236, I= 3287869
10	Koverhar 10	1000014065	puolustusvarustukset / taistelukaivannot	201112	P= 6648063, I= 3287452
11	Koverhar 11	1000014066	puolustusvarustukset / taistelukaivannot	201112	P= 6648082, I= 3287037
12	Koverhar 12	1000014068	puolustusvarustukset / taistelukaivannot	201112	P= 6647756, I= 3287130
13	Koverhar 13	1000014069	puolustusvarustukset / taistelukaivannot	201112	P= 6647622, I= 3286960
14	Koverhar 14	1000014070	puolustusvarustukset / taistelukaivannot	201112	P= 6647748, I= 3287462
15	Koverhar 15	1000014071	puolustusvarustukset / taistelukaivannot	201112	P= 6647520, I= 3287696
16	Koverhar 16	1000014072	puolustusvarustukset / taistelukaivannot	201112	P= 6647204, I= 3287649
17	Koverhar 17	1000014073	puolustusvarustukset / taistelukaivannot	201112	P= 6647366, I= 3287367
18	Koverhar 18	1000014074	puolustusvarustukset / taistelukaivannot	201112	P= 6647542, I= 3286922
19	Koverhar 19	1000014075	puolustusvarustukset / taistelukaivannot	201112	P= 6647601, I= 3286287
20	Koverhar 20	1000014076	puolustusvarustukset / taistelukaivannot	201112	P= 6647440, I= 3286205
21	Koverhar 21	1000014077	puolustusvarustukset / taistelukaivannot	201112	P= 6648305, I= 3287248
22	Koverhar 22	1000014078	puolustusvarustukset / tykkiiät	201112	P= 6648221, I= 3287465
23	Koverhar 23	1000014079	puolustusvarustukset	201112	P= 6647997, I= 3287135

## 9.1 Kiinteät muinaisjäänökset

### A. Nicklunds kärret

1000014050

#### PERUSTIEDOT KOHTEESTA

Laji: kiinteä muinaisjäänös  
 Muinaisjäänöstyyppi: kivirakenteet  
 Tyypin tarkenne: röykkiöt  
 Ajoitus: esihistoriallinen  
 Rauhoitusluokka: 2  
 Lukumäärä: 6  
 Koordinaatit: P= 6648004, I= 3287471  
 Koordinaattiselite: keskikoordinaatit (röykkiö C)  
 Peruskartta: 201112

#### VUODEN 2009 INVENTOINTI

Aika: 20.4. ja 5.5.2009  
 Kuvat: MV/RHO 126023:44 – 48  
 Karttaotteet: Kartta 4 ja 5

Kohde sijaitsee Niclunds kärret nimisen suon pohjoispuolella, hiekkapohjaisella mäntykankaalla, etelän suuntaan laskeutuvan rinte juurella. Rinteen laella on hiekkatie, joka alkaa Viskontiestä Nicklundsbergetin kohdalta. Röykkiöt sijaitsevat n. 40 m päässä tiestä alarinteen suuntaan.

Röykkiöt on rakennettu hiekalle. Ne ovat 2- 5 metrin etäisyydellä rinte alaosaan sijaitsevasta kivikkoalueesta (kuva 14). Kaikki röykkiöt on kasattu pyöreänmuotoisista, luonnon muovaamista kivistä, joiden koko on n. 50 – 70 dm<sup>3</sup>. Röykkiöiden alimmat kerrokset ovat sammaloituneet mutta ylimmät kivet ovat paljaina paitsi röykkiöt C ja F, jotka ovat kokonaan sammalen peittämiä. Röykkiöitä tutkittiin kairaamalla kivien välistä maata T-piikillä. Jokaisen röykkiön kohdalta löytyi ainoastaan puhdasta hiekkaa, jonka päällä oli 8 cm vahvuinen huuhtoumakerros.

Röykkiöiden ympäristössä on Neuvostoliiton joukkojen vuosina 1940 -1941 rakentamia linnoitteita, joista lähin on korsukuoppa, joka sijaitsee 25 metrin päässä röykkiöstä E. Röykkiöiden B ja D läheisyydessä on pyöreät kuopat, joiden halkaisija on 1,8 m ja syvyys 0,3 m. Muualla Koverharin alueen linnoitteiden läheisyydessä ei ole tavattu vastaavia kiviröykkiöitä, joten ne tuskin liittyvä linnoittamiseen.

Röykkiö A on muodoltaan nelikulmainen ja kooltaan 2,5 x 2,5 m. Korkeus on 0,6 m. Kivet on ladottu kahteen kerrokseen. Koordinaatit: P= 6647967, I= 3287415, Z= 16 mmpy.

Röykkiö B sijaitsee 35 m itäkoilliseen röykkiöstä A. Pyöreän röykkiön halkaisija on 4 m ja korkeus 0,7 m. Kivikerroksia on röykkiön reunalla kolme ja keskiosassa neljä. P= 6647973, I= 3287448, Z= 16 mmpy.

Röykkiö C sijaitsee 38 m koilliseen röykkiöstä B. Se on suorakaiteen muotoinen ja suunnassa koillinen-lounas. Röykkiön koko on 1,7 x 3,8 m ja korkeus 0,45 m. Kiviä on röykkiön reunoilla yhdessä kerroksessa ja keskellä kahdessa. P= 6648004, I= 3287471, Z= 17,5 mmpy.

Röykkiö D sijaitsee 46 m itäkoilliseen röykkiöstä C. Se on muodoltaan epämääräinen nelikulmio, jonka koko on 2,7 x 3 m. Kiviä on kolmessa kerroksessa. Korkeus on 0,55 m. P= 6648019, I= 3287515, Z= 17,5 mmpy (kuva 13)

Röykkiö E sijaitsee 18 m itäkoilliseen röykkiöstä D. Se on muodoltaan pyöreäkö. Halkaisija on 1,7 m ja korkeus 0,6 m. Kiviä on yksi kerros, joista yksi kivi on pystyasennossa röykkiön keskellä. P= 6648027, I= 3287532, Z= 17,5 mmpy (kuva 14).

Röykkiö F sijaitsee 10 m eteläkaakkoon röykkiöstä E. Se on nelikulmainen ja kooltaan 2,9 x 2,9 m. Korkeus on 0,5 m. P= 6648016, I= 3287536, Z= 17 mmpy.



**Kuva 13** Nicklunds-kärretin röykkiö B. Kuva: John Lagerstedt, 2009.



**Kuva 14** Nicklunds-kärretin röykkiö E. Taustalla kivikkoalue, jonka pohjoislaidalla kaikki löydetyt röykkiöt sijaitsevat. Kuva: John Lagerstedt, 2009.

## 9.2 Sotahistorialliset kohteet

### 1. Koverhar 1

1000014055

#### PERUSTIEDOT KOHTEESTA

Laji: mahdollinen muinaisjäännös  
 Muinaisjäännöstyyppi: puolustusvarustukset  
 Tyyppin tarkenne: taistelukaivannot  
 Ajoitus: uusi aika  
 Rauhoitusluokka: 2  
 Koordinaatit: P= 6648770, I= 3287122  
 Koordinaattiselite: keskikoordinaatit  
 Peruskartta: 201112

#### VUODEN 2009 INVENTOINTI

Aika: 16.4.2009  
 Kuvat: MV/RHO 126023:16 – 18  
 Karttaotteet: Kartta 1

Kohde on Neuvostoliiton joukkojen vuosina 1940 – 1941 rakentama kranaatinheitinpatteri. Se sijaitsee mäntykankaalla junaradan ja Hangonniementien välisellä alueella, ampumaradalle johtavan hiekkatien pohjoispuolella. Kohteen keskiosassa on neljä kranaatinheitinasemaa, jotka on sijoitettu maastossa neliön muotoon. Aseman muodostaa 15 m pitkä, maahan kaivettu kuoppa, jonka leveys on 6 m ja syvyys 1,3 – 1,5 m. Aseman sisäänkäynti on ollut pitkän sivun keskellä ja sen leveys on 2,5 m. Kuopan kummassakin päässä on ollut suojatilat, joiden katot ovat sortuneet (kuva 15).

Kranaatinheitinasemien ympärillä on maahan kaivettuja yhdys- ja taisteluhautoja, joiden varsilla on 14 kiväärimiesten ampuma-asemaa. Majoitus- ja varastokorsujen kuoppia on 10 kpl. Patterilta johtaa yhdyshaudat sekä koillisen että lännen suuntiin. Kohteen pohjoisosassa on pikakivääripesäke, jonka ampumasektorin keskisuunta on 20°. Pesäkkeen halkaisija on 3 m ja syvyys 0,5 m. Arkistotietojen perusteella se on ollut katettu. Kranaatinheitinpatterin pohjoispuolella on esteinä runsaasti ansakuoppia. Pienimpien kuoppien halkaisija on 2 m ja syvyys 0,6 m. Suurimman kuopan koko on 4 x 4 m ja syvyys 1,5 m. Pienikokoisempia kuoppia on 20 ja isoja 6 kpl. Kuopilla on toisiinsa välimatkaa n. 5 – 10 m. Koko patterialue on ollut aikanaan piikkilankaesteellä ympäröity.

Patterin aseistuksena on ollut neljä 120 mm:n kranaatinheitintä. Kohde on säilynyt hyvin ja kranaatinheitinasemat, yhdys- ja taisteluhaudat, lähipuolustusasemat, korsut ja esteet muodostavat kokonaisuuden, josta on selkeästi hahmotettavissa kranaatinheitinpattereiden linnoittamistapa.



**Kuva 15** 120 mm kranaatinheittimen tuliasema Kohteessa Koverhar 1. Kuva: John Lagerstedt, 2009.



**2. Koverhar 2****1000014056****PERUSTIEDOT KOHTEESTA**

Laji: mahdollinen muinaisjäänös  
 Muinaisjäänöstyyppi: puolustusvarustukset  
 Tyypin tarkenne: taistelukaivannot  
 Ajoitus: uusi aika  
 Rauhoitusluokka: 2  
 Koordinaatit: P= 6648955, I= 3287267  
 Koordinaattiselite: keskikoordinaatit  
 Peruskartta: 201112

**VUODEN 2009 INVENTOINTI**

Aika: 15. ja 16.4.2009  
 Kuvat: MV/RHO 126023:14  
 Karttaotteet: Kartta 1

Kohde on Neuvostoliiton joukkojen vuosina 1940 – 1941 tekemä tukikohta, joka sijaitsee mäntykankaalla, junaradan ja Hangonniementien välisellä alueella, ampumaradan länsipuolella.

Maahan kaivettujen yhdys- ja taisteluhautojen varrella on kaksi mahdollista tulasemaa, jotka ovat pyöreitä kuoppia, mahdollisia tulasemia, joiden halkaisija on 4 m ja syvyys 0,6 m. Niiden ympärillä on esteiksi kaivettuja sudenkuoppia. Kohteen länsiosassa on maahan kaivettu konekivääriasema, joka on aikanaan ollut katettu. Sen sisätilan koko on 5 x 7 m. Ampumasektorin keskisuunta on 60°. Ampuma-aukon edessä on lyhyt estekaivanto. Tulaseman vieressä on pienempi pesäke, joka on todennäköisesti ollut katettu tähytyspaikka.

Kohteen luoteisosassa on sähkölinjan vieressä pieni kuoppa, joka on todennäköisesti ollut tulasema. Siinä on vielä jäljellä neljä puista pystypaaluja. Kohteen itä- ja koillisosa ovat osittain tuhoutuneet vieressä olevan ampumaradan rakennustöissä. Pohjoiseen ja luoteeseen johtavat yhdyshaudat katkeavat alueen poikki kulkevan sähkölinjan kohdalla mutta jatkuvat linjan pohjoispuolella jossa on useita asemia ja suojia. Sähkölinjan pohjoisen puoleista aluetta ei ole inventoitu.

**3. Koverhar 3****1000014057****PERUSTIEDOT KOHTEESTA**

Laji: mahdollinen muinaisjäänös  
 Muinaisjäänöstyyppi: puolustusvarustukset  
 Tyypin tarkenne: taistelukaivannot  
 Ajoitus: uusi aika  
 Rauhoitusluokka: 2  
 Koordinaatit: P= 6648864, I= 3287538  
 Koordinaattiselite: keskikoordinaatit  
 Peruskartta: 201112

**VUODEN 2009 INVENTOINTI**

Aika: 15.4.2009  
 Kuvat: MV/RHO 126023:13  
 Karttaotteet: Kartta 1

Kohde on Neuvostoliiton joukkojen vuosina 1940 – 1941 tekemä tukikohta, joka sijaitsee mäntykankaalla, junaradan ja Hangonniementien välisellä alueella, ampumaradan eteläpuolella.

Kohteessa on maahan kaivettua yhdyshautaa, joka on erodoitunut osaksi näkymättömiin. Ampumaradan lounaispuolella on maahan kaivettu ja kivillä tuettu konekivääriasema, joka muodostaa korkean kummun (kuva 16). Aikanaan katetussa asemassa on kaksi ampuma-aukkoa, joiden ampumasektoreiden keskisuunnat ovat 50° ja 340°. Ampuma-aukkojen edessä on lyhyet estekaivannot.

Suurin osa tukikohdasta on tuhoutunut ampumaradan ja junaradan suuntaisesti kulkevan sähkölinjan alle ja osa haudoista on täytynyt lähes näkymättömiin.



**Kuva 16** Konekivääriasema kohteessa Koverhar 3 erottuu maastosta korkeana kumpuna. Kuva: John Lagerstedt, 2009.

#### 4. Koverhar 4

1000014058

##### PERUSTIEDOT KOHTEESTA

Laji: mahdollinen muinaisjäänös  
 Muinaisjäänöstyyppi: puolustusvarustukset  
 Tyyppin tarkenne: taistelukaivannot  
 Ajoitus: uusi aika  
 Rauhoitusluokka: 2  
 Koordinaatit: P= 6648299, I= 3286656  
 Koordinaattiselite: keskikoordinaatit  
 Peruskartta: 201112

##### VUODEN 2009 INVENTOINTI

Aika: 16.4.2009  
 Kuvat: MV/RHO 126023:18  
 Karttaotteet: Kartta 2

Kohde on Neuvostoliiton joukkojen vuosina 1940 – 1941 tekemä tukikohta, joka sijaitsee osittain mäntykankaalla ja osittain sähkölinjan alapuolella olevalla raivatulla linjalla, jonka maaperä on hienoa hiekkaa.

Kohteessa on maahan kaivettua taisteluhautaa, jossa on vierekkäin 3 x 3 m kokoisia ampuma-aseimia, joiden torjuntasuunta on koilliseen. Kohteen koillisosassa on 6 x 22 m kokoinen kuoppa, jonka syvyys on keskiosasta 3 m. Kuoppaan johtaa 4 m leveä sisäänkäynti idänpuoleisen pitkän sivun keskeltä. Kuopan kummassakin päässä on ilmeisesti ollut katetut osiot, jotka ovat romahtaneet. Kyseessä saattaa olla kranaatinheitinpatterin tuliasema.

Alkujaan neljälle 120 mm:n kranaatinheittimelle suunnitelluista asemista ei löytynyt muita rakenteita maastosta. Kuopan länsipuolella on ajoneuvokuoppa, jonka koko on 4 x 4 m ja syvyys 1,1 m.

Kohteen pohjoispuolella n. 100 m mahdollisesta tuliasemasta on kallion etelärinteen juurelle tehty hiekkavallilla ympäröity alue, jonka koko on 15 x 25 m. Alueen etelä- ja itäseinä rajoittuvat kallioon. Vallin korkeus on 0,8 m. Kyseessä on mahdollisesti parakin paikka.

## 5. Koverhar 5

1000014059

### PERUSTIEDOT KOHTEESTA

Laji: mahdollinen muinaisjäänös  
 Muinaisjäänöstyyppi: puolustusvarustukset  
 Tyypin tarkenne: taistelukaivannot  
 Ajoitus: uusi aika  
 Rauhoitusluokka: 2  
 Koordinaatit: P= 6648323, I= 3286398  
 Koordinaattiselite: keskikoordinaatit  
 Peruskartta: 201112

### VUODEN 2009 INVENTOINTI

Aika: 16.4.2009  
 Karttaotteet: Kartta 2

Kohde on Neuvostoliiton joukkojen vuosina 1940 – 1941 tekemä tukikohta, joka sijaitsee mäntykankaalla, junaradan ja Hangonniementien välisellä alueella, hiekkakuopan pohjoispuolella.

Kohteessa on jäännökset katetusta konekivääriasemasta, jonka ampumasektorin keskisuunta on ollut pohjoiseen. Aseman ampuma-aukko on säilynyt mutta takaosa on tuhoutunut maanoton yhteydessä. Aseman koillispuolella on pyöreä korsu- tai ajoneuvokuoppa, jonka halkaisija on 3 m sekä noin 10 m pitkä taisteluhautaosio, jonka torjuntasuunta on koilliseen. Taisteluhaudan luoteisosa on ilmeisesti jäänyt Hankonniementien alle.



**Kuva 17** Suoraviivainen, puolustusasemien edessä sijaitseva kaivantoeste kohteessa Koverhar 6. Kuva: John Lagerstedt, 2009.

**6. Koverhar 6****1000014061****PERUSTIEDOT KOHTEESTA**

Laji: mahdollinen muinaisjäänös  
 Muinaisjäänöstyyppi: puolustusvarustukset  
 Tyypin tarkenne: taistelukaivannot  
 Ajoitus: uusi aika  
 Rauhoitusluokka: 2  
 Koordinaatit: P= 6648964, I= 3288075  
 Koordinaattiselite: keskikoordinaatit  
 Peruskartta: 201112

**VUODEN 2009 INVENTOINTI**

Aika: 23.4.2009  
 Kuvat: MV/RHO 126023:40 – 42  
 Karttaotteet: Kartta 3

Kohde on Neuvostoliiton joukkojen vuosina 1940 – 1941 tekemä panssarivaunueste ja puolustusvarustuksia, jotka sijaitsee mäntykankaalla, Hankoon johtavan junaradasta Koverharin tehtaalle johtavan pistoraitteen vaihteen lounaispuolella.

Kohteessa on hiekkaan kaivettu panssarivaunujen kaivantoeste (kuva 17). Este on itä-länsi – suuntainen ja sen yläosan leveys on 8 m ja pohjan 1,5 m, syvyys on 2 m. Se on kaivettu suoraviivaisesti, ilman että sitä oli jaettu poikittaisvalleilla osastoihin. Kaivantoestettä on Hangon radan pohjoispuolella 250 m. Se alkaa pohjoiseen suuntautuvan, toisen kaivantoesteen itäpuolelta, katkeaa radan kohdalla ja jatkuu Koverharin tehtaalle johtavan radan itäpuolella. Este jatkuu kaakkoon ja päättyy Koverharintien itäpuolella rantaan. Ratojen välissä este on tuhoutunut Koverharin radan rakentamisen yhteydessä niin, että sitä on näkyvissä vain muutama metri.

Kaivantoesteen etelä / länsipuolella on taistelu- ja yhdyshautoja sekä tuliasemia. Koverharin radan ja Koverharintien välistä aluetta ei ole inventoitu mutta Koverharin radan vaihteesta 135 m etelään on pisteessä P= 6648930, I= 3288248 maahan kaivettu kaksihuoneinen tuliasema, jossa on ollut betonikatto ja betonilla vahvistettu ampuma-aukko. Katto on sortunut mutta ampumakammion puurakenteilla tuetut seinät ovat edelleen jäljellä. Ne on ilmeisesti aikanaan irroitettu jostakin muusta rakennuksesta. Etuhuoneen katto on romahtanut sisään niin ettei seiniä tai aseman sisäänkäyntiä ole näkyvissä. Tuliaseman torjuntasuunta on luoteeseen. Betonirakenteet ja näkyvissä olevat, säilyneet puiset tukirakenteet ovat hyvin harvinaisia Hangon tukikohdan maarintamalla.

**7. Koverhar 7****1000014062****PERUSTIEDOT KOHTEESTA**

Laji: mahdollinen muinaisjäänös  
 Muinaisjäänöstyyppi: puolustusvarustukset  
 Tyypin tarkenne: taistelukaivannot  
 Ajoitus: uusi aika  
 Rauhoitusluokka: 2  
 Koordinaatit: P= 6648803, I= 3287927  
 Koordinaattiselite: keskikoordinaatit  
 Peruskartta: 201112

**VUODEN 2009 INVENTOINTI**

Aika: 15. ja 23.4.2009  
 Kuvat: MV/RHO 126023:6, 7,12, 15, 38, 39  
 Karttaotteet: Kartta 3

Kohde on Neuvostoliiton joukkojen vuosina 1940 – 1941 tekemä panssarivaunueste ja taisteluhautalinja, joka sijaitsee hiekkapohjaisella mäntykankaalla Hankoon johtavan rautatien molemmin puolin, n. 400 m lounaaseen Koverharin tehtaalle johtavan radan vaihteesta.

Kohteessa on panssarivaunueste, jonka muodostaa kolmirivinen kivieste (ks kansikuva). Este alkaa Hangon radan pohjoispuolelta kaivantoesteen päästä, 150 m pitkänä eteläkaakkopohjoisluode –suuntaisena linjana. Este jatkuu radan eteläpuolella suunnassa kaakko – luode 300 metrin matkan. Este jatkuu vielä Koverharin tehtaalle johtavan radan itäpuolella aina Koverharintielle ja rantaan asti. Koverharin radan itäpuolista aluetta ei ole inventoitu.

Esteen leveys on 6 m ja kivet ovat kooltaan 1 – 3 m<sup>3</sup>. Suurikokoisimmat kivet ovat Hangon radan eteläpuolella. Kivet ovat suurimmaksi osaksi pyöreän muotoisia luonnonkiviä. Radan vierellä olevat kivet ovat osaksi pungraniittisia, säännöllisen muotoisiksi louhittuja lohkkareita, jotka on tuotu paikalle muualta (kuva 18). Yksi kivistä on lisäksi monisärmäiseksi hiottu ja osa sen pinnoista on kiillotettu. Junaratojen ja uuden metsätien kohdalta estekivet on siirretty syrjään. Kiviesteen kummallakin puolella sijainneista piikkilankaesteistä ei näy jälkiä maastossa. Kiviesteen idän puoleiselta reunalta, 10 m Hangon radasta pohjoiseen löytyi inventoinnin yhteydessä jäännökset neuvostovalmisteisesta TM-35 mallisesta panssarimiinasta.

Kiviesteen eteen, esteestä 35 m länteen, on kaivettu yhtenäinen, esteen suuntainen taisteluhauta, jonka varrella on kiväärimiesten asemia ja yksi korsu. Hauta katkeaa junaradan kohdalla mutta jatkuu radan toisella puolella. Taisteluhaudasta jatkuu koillisen ja lounaan suuntaan yhdyshauta, joka kulkee koko Koverharin alueen poikki koillinen-lounas – suunnassa. Neuvostojoukkojen rakentamat kiviesteet ovat harvinainen linnoituslaitetyyppi Hangon tukikohdan alueella.



**Kuva 18** Panssariesteen Koverhar 7 estekivet ovat Hangon radan pohjoispuolella pienikokoisempia kuin radan eteläpuolella. Luonnonkivien lisäksi on esteessä käytetty muualta tuotuja, muotoon veistettyjä graniittilohkkareita. Kuva: John Lagerstedt, 2009.

**8. Koverhar 8****1000014063****PERUSTIEDOT KOHTEESTA**

Laji: mahdollinen muinaisjäänös  
 Muinaisjäänöstyyppi: puolustusvarustukset  
 Tyypin tarkenne: taistelukaivannot  
 Ajoitus: uusi aika  
 Rauhoitusluokka: 2  
 Koordinaatit: P= 6648455, I= 3287625  
 Koordinaattiselite: keskikoordinaatit  
 Peruskartta: 201112

**VUODEN 2009 INVENTOINTI**

Aika: 14. ja 15.4.2009  
 Kuvat: MV/RHO 126023:3, 4, 8, 9, 10  
 Karttaotteet: Kartta 4

Kohde on Neuvostoliiton joukkojen vuosina 1940 – 1941 rakentama useista tukikohdista muodostuva linnoitekokonaisuus, joka sijaitsee hiekkapohjaisella mäntykancaalla, Hankoon johtavan rautatien eteläpuolella, 400 m länteen Koveraharin tehtaalle johtavasta radasta.

Kohde muodostuu kahdesta suurikokoisesta konekivääriasemasta ja niitä yhdistävästä taisteluhautaverkostosta, panssaritorjuntatykin asemasta sekä useista lyhyistä taisteluhautaosioista.

Kohteen pohjoisosassa on katetun konekivääriaseman ympärille ryhmitetty tukikohta. Konekivääriasema muodostuu maakummusta ja sen seinät on tuettu ladotuilla kivillä. Katto on sortunut tai purettu, samaten seinien puiset tukirakenteet. Sen sisätilan koko on 6 x 7 m ja syvyys nykyisin 1 m. Ampumasektorin keskisuunta on 70°. Katetun aseman vieressä, sen eteläpuolella on avoin konekiväärille tarkoitettu vaihtoasema, jonka eteläpuolella on vielä yksi tähytys- tai tuliasema. Taustalla on vielä avoin konekivääriasema, jonka torjuntasuunta on länteen. Katetun aseman takana on kaksi korsua, jotka ovat kooltaan 6 x 6 ja 7 x 6 m. Asemasta luoteen suuntaan on epämääräinen laakea ja matala kuoppa, jonka käyttötarkoituksesta ei ole tietoja. Kuopan lännen puolella on pikakivääriasema, jonka torjuntasuunta on pohjoiseen. Tukikohdan länsipuolella on 135 m pitkä, kaareva kaivantoeste, jonka leveys on 3 – 5 m ja syvyys 1,5 m. Este on jaettu kapeilla poikittaisvalleilla 3 m pitkiin osioihin.

Eteläisempi suurikokoinen konekivääriasema on rakenteeltaan samanlainen kuin ensiksi mainittu. Sen ampumasektorin keskisuunta on 60°. Tuliaseman taustalla on korsun kuoppa, jonka koko on 4 x 6 m ja syvyys 2 m.

Kohteen keskiosassa, junaradasta n. 100 m etelään on kaksi vierekkäistä kuoppaa, jotka on erotettu toisistaan 2 m leveällä maavallilla. Kumpikin kuoppa on kooltaan 4 x 4 m ja syvyydeltään 1,5 m. Kuopista johtaa lännen suuntaan lyhyt yhdyshauta, jonka päässä on pyöreä kuoppa, jonka halkaisija on 1,5 m. Kyseessä saattaa olla panssaritorjuntatykin avoasema. Edellä mainittujen kuoppien eteläpuolella on useita esteinä toimineita ansakuoppia. Tykkiasemista länteen on 4 x 5 m kokoinen, oviaukolla varustettu kuoppa, jonka syvyys on 1 m. Kyseessä on mahdollisesti korsu. Tämän länsipuolella on 4 x 6 m kokoinen ajoneuvokuoppa.

Viimeksi mainituiden linnoitteiden ja niiden eteläpuolella kulkeneen huoltotien välisellä alueella on 11 lyhyttä taisteluhautaosiota, jotka eivät ole yhteydessä toisiinsa. Haudat ovat pituudeltaan 10 m ja niiden yläosan leveys on 2,5 ja alaosan 0,5 m. Syvyys on 0,6 – 0,9 m. Yksittäinen taisteluhauta on kaivettu siten, että se muodostuu kahdesta 5 m pitkistä osiosta, jotka muodostavat keskenään tylpän kulman. Taisteluhautojen torjuntasuunnat ovat koilliseen ja itään.

Kohde muodostaa kokonaisuuden, josta pystyy hahmottamaan miten erilaiset linnoituslaitteet on sijoitettu keskenään maastoon. Kohteen lävistää koko Koverharin linnoitusalueen poikki kulkeva koillinen–kaakko -suuntainen yhdyshauta.



**Kuva 19** Katetun konekivääriaseman jäännökset kohteessa Koverhar 8.  
Kuva: John Lagerstedt

## 9. Koverhar 9

1000014064

### PERUSTIEDOT KOHTEESTA

Laji: mahdollinen muinaisjäänös  
Muinaisjäänöstyyppi: puolustusvarustukset  
Tyyppin tarkenne: taistelukaivannot  
Ajoitus: uusi aika  
Rauhoitusluokka: 2  
Koordinaatit: P= 6648236, I= 3287869  
Koordinaattiselite: keskikoordinaatit  
Peruskartta: 201112

### VUODEN 2009 INVENTOINTI

Aika: 17.4.2009  
Kuvat: MV/RHO 126023:21 – 23  
Karttaotteet: Kartta 4

Kohde on Neuvostoliiton joukkojen vuosina 1940 – 1941 rakentama katetuista konekiväärisemistä, panssaritorjuntatykin asemasta, yhdys- ja taisteluhaidoista sekä kaivantoesteistä muodostuva linnoitekokonaisuus, joka sijaitsee hiekkapohjaisella mäntykankaalla, Hangon rautatiestä 500 m etelään, Koverharin tehtaalle johtavan radan länsipuolella.

Pohjoisin konekivääriasema on ollut kaksihuoneinen. Ampumakammion ja etuhuoneen välissä on pystyssä vielä sinkkipellillä päällystetty puurakenne, mahdollisesti ovi (kuva 20). Ampumakammio on kooltaan 3 x 4 m. Etuhuone on täynnä katon ja seinien maakerroksia. Ampumasektorin keskisuunta on 350°. Tuliaseaman etumaastoon on tehty 145 m pitkä, kaareva panssarivaunun kaivantoeste, jonka leveys on yläosasta 3 m ja syvyys 1,6 m. Se on jaettu poikittaisvallein 3 m pitkiin osastoihin.

Edellä mainitusta tuliasemasta 170 m etelään on toinen, samanlainen katettu konekivääriasema. Sen ampumasektorin keskisuunta on 30°. Tuliaseman taustalla on länteen suunnattu avoin konekivääriasema. Tuliaseman etumaastoon on tehty panssarivaunun kaivantoeste, jonka pituus on 90 m ja leveys yläosastaan 3 m. Este on jaettu poikittaisvalleilla 3 m osioihin. Esteen länsireunalla on aseteltu pieniä, 5 dm<sup>3</sup> kokoisia kiviä kahteen riviin kuten panssarivaunun kiviesteessä. Kivirivistö jatkuu kaakkoon inventointialueen ulkopuolelle.

Kohteen länsipuolella on maahan kaivettu 11 x 15 m kokoinen kuoppa, jota reunustaa maavalli. Kuopan länsipäässä on maasta kasattu koroke. Kuoppa on 1 – 2 m syvä. Sen eteläpuolella on kaksi 3,5 m syvää kuoppaa, joiden halkaisijat ovat 12 ja 5 m. Käyttötarkoituksesta ei ole tietoja. Karttatietojen perusteella kohdalla pitäisi olla katettu konekivääriasema, pikakivääriasema ja neljä korsua. Kuoppien eteläpuolella on 100 m pitkä, 3 m leveä, osastoihin jaettu kaivantoeste.

Kohteen läpi kulkevan metsätien länsipuolella on 6 x 10 m kokoinen tuliaseman kuoppa, jonka syvyys on 2 m. Sen vieressä on saman syvyinen kuoppa, jonka koko on 5 x 5 m. Tuliaseman ampuma-aukon sijaintia ei pysty määrittämään, mutta aseman edessä olevan lyhyen estekaivannon perusteella ampumasektorin keskisuunta on 80°. Karttatietojen perusteella paikalla on ollut katettu panssaritorjuntatykin asema. Aseman eteläpuolelta jatkuu yhdyshauta etelään, joka kulkee korsukylän läpi. Alueella on useita korsuja, ajoneuvokuoppia ja pieniä tuliasemia.



**Kuva 20** Konekivääriasema kohteessa Koverhar 9 kuvattuna taustan suunnasta. Oikealla jäännöksiä ampumakammion ja etuhuoneen välisestä seinästä tai ovesta. Keskellä ampumaukon vahvikkeena käytettyjen metallilevyjen jäännöksiä. Kuva: John Lagerstedt, 2009.

## 10. Koverhar 10

1000014065

### PERUSTIEDOT KOHTEESTA

Laji: mahdollinen muinaisjäänös  
 Muinaisjäänöstyyppi: puolustusvarustukset  
 Tyyppin tarkenne: taistelukaivannot  
 Ajoitus: uusi aika  
 Rauhoitusluokka: 2  
 Koordinaatit: P= 6648063, I= 3287452  
 Koordinaattiselite: keskikoordinaatit  
 Peruskartta: 201112



## VUODEN 2009 INVENTOINTI

Aika: 20.4.2009

Kuvat: MV/RHO 126023:24, 26, 27, 28

Karttaotteet: Kartta 5

Kohde on Neuvostoliiton joukkojen vuosina 1940 – 1941 rakentama katetuista konekivääriseimistä, pienemmistä tulasemista, korsuista, yhdys- ja taisteluhautoista sekä kaivantoesteistä muodostuva linnoitekokonaisuus, joka sijaitsee hiekkapohjaisella mäntykankaalla, Nicklundskärret nimisen soistuneen maankohdan pohjoispuolella, rinteen yläosassa.

Kohteen itäosassa on kookas, alun perin katettu konekivääriasema, jonka ampumasektorin keski-suunta on suoraan pohjoiseen. Sen vieressä on avoin tulasema ja kaksi korsua. Ympäristössä on lisäksi kaksi pienempää tulasemaa, joiden torjuntasuunnat ovat pohjoiseen ja koilliseen. Katetun konekivääriaseman pohjoispuolella on 65 m pitkä, kaarevan muotoinen panssarivaunun kaivantoeste, jonka leveys yläosasta 3 m ja syvyys 1,6 m. Este on jaettu poikkivalleihin 3 m pitkiin osioihin. Esteen pohjoispuolella on yhdyshauta, joka jatkuu kohteen länsipäähän.

Kohteen lounaisosassa on mäenkumpareella alkujaan katettu konekivääriasema, jonka sisätilan koko on 3 x 4 m. Ampumasektorin keski-suunta on pohjoiseen. Aseman taustalla on 7 x 7 m kokoinen korsun kuoppa, jonka syvyys on 1,5 m sekä toinen pienikokoinen kuoppa, joka on joko tulasema tai korsu. Näiden itäpuolelta alkaa pohjoisen-etelä –suuntainen kaivantoeste, jonka pituus on 210 m (kuva 22). Esteen yläosan leveys on 3 m ja syvyys 1,5 m. Se on jaettu poikittaisvalleihin 3 m osioihin. Este päättyy Neuvostoliiton joukkojen rakentaman huoltotien eteläpuolelle.

Kaivantoesteen länsipuolella on konekivääriasema, joka on alkujaan ollut katettu. Sen ampumasektorin keski-suunta on 45°. Tulaseman taustalta alkaa lounaan suuntainen taisteluhauta, jonka pituus on 30 m. Sen laidalle on kaivettu 7 tulasemasyvennystä joiden koko on 3 x 1,2 m ja torjuntasuunta luoteeseen. Konekivääriaseman lounaispuolella on pyöreähkö korsun kuoppa, jonka halkaisija on 5 m ja syvyys 1,5 m. Sisäänkäynnissä on ovi ja kappale oven karmia paikoillaan (kuva 21). Ovi on 63 cm leveä ja sitä on näkyvissä 78 cm. Sen alareuna on maakerrosten alla. Ovi on 5 cm paksu ja tehty puusta. Se on peitetty sinkityllä pellillä kummaltakin puolelta. korsun sisällä on puisten tukirakenteiden ja kamiinan jäännöksiä.



**Kuva 21** Korsu kohteessa Koverhar 10. Peltivahvisteinen ovi on jäänyt paikalleen. Kuva: John Lagerstedt, 2009.



**Kuva 22** Kaivantoeste, joka on jaettu kapeilla maavalleilla kolmen metrin osioihin kohteessa Koverhar 10. Kuva: John Lagerstedt, 2009.

## 11. Koverhar 11

1000014066

### PERUSTIEDOT KOHTEESTA

Laji: mahdollinen muinaisjäänös  
 Muinaisjäänöstyyppi: puolustusvarustukset  
 Tyypin tarkenne: taistelukaivannot  
 Ajoitus: uusi aika  
 Rauhoitusluokka: 2  
 Koordinaatit: P= 6648082, I= 3287037  
 Koordinaattiselite: keskikoordinaatit  
 Peruskartta: 201112

### VUODEN 2009 INVENTOINTI

Aika: 21.4.2009  
 Kuvat: MV/RHO 126023:1, 2, 25  
 Karttaotteet: Kartta 5

Kohde on Neuvostoliiton joukkojen vuosina 1940 – 1941 rakentama tukikohta, joka sijaitsee hiekkapohjaisella mäntykankaalla, vanhan huoltotien eteläpuolella, 600 m Nicklundsberget-nimisestä mäestä pohjoiseen.

Tukikohta on ryhmitetty alunperin katetun konekivääriaseman ympärille. Konekivääriaseman sisätila on kooltaan 3 x 7 m ja syvyys nykyään 0,9 m. Ampumasektorin keskisuunta on 30°. Konekivääriaseman vieressä, sen kaakkoispuolella on kaksi pienempää tuli- tai tähystysasemaa ja koillispuolella yksi. Tukikohdan ympärillä on useita esteinä käytettyjä ansakuoppia (kuva 23). Aseman itäpuolella on tykistöradan ratapenger, jonka kummallakin puolella on poikkivalleihin ositetut kaivantoesteet.

Tukikohdasta, johtaa maahan kaivettu 300 m pitkä yhdyshauta etelän suuntaan, seuraavaan tukikohtaan (Koverhar 12). Haudan puolivälissä on sen varteen tehty 6 tuliasemasyvennystä, joiden koko on 1,2 x 3 m. Niiden torjuntasuunta on koilliseen. Hauta erottuu eteläpäässään osin vain matalana urana maastossa. Se päättyy seuraavan tukikohdan edustalla olevaan kaivantoesteeseen.



**Kuva 23** Ansakuoppia konekivääriaseman edessä, kohteessa Koverhar 11. Kuva: John Lagerstedt, 2009.

## 12. Koverhar 12

1000014068

### PERUSTIEDOT KOHTEESTA

Laji: mahdollinen muinaisjäänös  
 Muinaisjäänöstyyppi: puolustusvarustukset  
 Tyypin tarkenne: taistelukaivannot  
 Ajoitus: uusi aika  
 Rauhoitusluokka: 2  
 Koordinaatit: P= 6647756, I= 3287130  
 Koordinaattiselite: keskikoordinaatit  
 Peruskartta: 201112

### VUODEN 2009 INVENTOINTI

Aika: 21.4.2009  
 Kuvat: MV/RHO 126023:30  
 Karttaotteet: Kartta 5 ja 6

Kohde on Neuvostoliiton joukkojen vuosina 1940 – 1941 rakentama tukikohta, joka sijaitsee hiekkapohjaisella mäntykankaalla, Niclundskärret-nimisen soistuneen maastonkohdan länsipuolella.

Tukikohta on ryhmitetty alkujaan katetun konekivääriaseman ympärille. Konekivääriaseman sisätila on kooltaan 3 x 6,5 m ja syvyys nykyään 0,9 m. Tulasemassa on saattanut olla 1 – 3 ampuma-aukkoa. Seinät ovat kuitenkin vaurioituneet niin, että ainoastaan yhden ampuma-aukon pystyy varmuudella määrittämään. Sen ampumasektorin keskisuunta on 320°. Tulaseman ulkoseinien ympärillä, on taisteluhauta, joka on varustettu ampumasyvennyksillä.

Tulaseman pohjoispuolella on avoin konekivääriasema, jonka torjuntasuunta on suoraan pohjoiseen. Tämän pohjoispuolella on vielä pyöreä kuoppa, jonka halkaisija on 8 m ja syvyys 2 m. Katetun konekivääriaseman eteläpuolella on pyöreä korsun kuoppa, jonka halkaisija on 4 m ja syvyys 1,5 m. Tukikodasta johtaa maahan kaivettu yhdys- / taisteluhauta lounaan suuntaan seuraavaan tukikohtaan (Koverhar 13). Haudan eteläosassa, sen itäpuolella on erillinen, 12 m pitkä taisteluhautaosio, joka on saattanut olla katettu. Sen torjuntasuunta on kaakkoon.

**13. Koverhar 13****1000014069**

## PERUSTIEDOT KOHTEESTA

Laji: mahdollinen muinaisjäänös  
 Muinaisjäänöstyyppi: puolustusvarustukset  
 Tyypin tarkenne: taistelukaivannot  
 Ajoitus: uusi aika  
 Rauhoitusluokka: 2  
 Koordinaatit: P= 6647622, I= 3286960  
 Koordinaattiselite: keskikoordinaatit  
 Peruskartta: 201112

## VUODEN 2009 INVENTOINTI

Aika: 21.4.2009  
 Kuvat: MV/RHO 126023:31  
 Karttaotteet: Kartta 6

Kohde on Neuvostoliiton joukkojen vuosina 1940 – 1941 rakentama tukikohta, joka sijaitsee hiekkapohjaisella mäntykankaalla, Niclundsberget-nimisen mäen ja Viskontien pohjoispuolella.

Tukikohta on ryhmitetty suurikokoisen, alkujaan katetun konekivääriaseman ympärille. Sen ampuasektorin keskisuunta on 340°. Aseman ympärillä on neljä avointa tuliasemaa ja korsu. Ympäristöön on sijoitettu esteeksi ansakuoppia. Konekivääriaseman luoteispuolella on panssarivaunun kaivantoeste, jonka pituus on 60 m. Sen leveys on yläosasta 3,5 m ja syvyys 1,5 m. Se on jaettu kapeilla poikittaisvalleilla 3 m pitkiin osioihin. Kaivantoeste on myöhemmin täytetty sähkölinjan kohdalta.

Konekivääriasemasta etelään suuntautuvat yhdyshaudat ovat jääneet Viskontien alle mutta jatkuvat tien eteläpuolella kohteessa Koverhar 18. Tuliasemasta johtaa idän suuntaan yhdyshauta, jonka länsi ja pohjoispuolella on edellä mainitun kaltaiset kaivantoesteet. Toinen este on itä-länsi –suuntainen ja pituudeltaan 35 m. Toinen este on pohjois-etelä –suuntainen, jonka pituus on 45 m. Esteiden sisäpuolella on 5 x 5 m kokoinen korsun kuoppa.

**14. Koverhar 14****1000014070**

## PERUSTIEDOT KOHTEESTA

Laji: mahdollinen muinaisjäänös  
 Muinaisjäänöstyyppi: puolustusvarustukset  
 Tyypin tarkenne: taistelukaivannot  
 Ajoitus: uusi aika  
 Rauhoitusluokka: 2  
 Koordinaatit: P= 6647748, I= 3287462  
 Koordinaattiselite: keskikoordinaatit  
 Peruskartta: 201112

## VUODEN 2009 INVENTOINTI

Aika: 5.5.2009  
 Karttaotteet: Kartta 5

Kohde on Neuvostoliiton joukkojen vuosina 1940 – 1941 rakentama korsukylä, joka sijaitsee soistuvassa maastossa Nicklundskärretin itäpuolella.

Alueella on toistakymmentä ajoneuvokuoppaa ja korsua, joista useat ovat varsin pienikokoisia, mitoiltaan n. 2 x 3 m. Korsukylä sijaitsee tykistöradan ratapenkereen pohjoispuolella. Koko korsukylää ei ole inventoitu. Kylän koillispuolella on kaakko-luode suuntainen panssarivaunun kaivantoeste, jonka pituus on 185 m. Esteen leveys on 4 m ja se

on jaettu poikittaisvalleilla 3 m pitkiin osioihin. Este on veden täyttämä. Este päättyy kaakossa seuraavan tukikohdan (Koverhar 15) kaivantoesteeseen.

### 15. Koverhar 15

1000014071

#### PERUSTIEDOT KOHTEESTA

Laji: mahdollinen muinaisjäänös  
 Muinaisjäänöstyyppi: puolustusvarustukset  
 Tyypin tarkenne: taistelukaivannot  
 Ajoitus: uusi aika  
 Rauhoitusluokka: 2  
 Koordinaatit: P= 6647520, I= 3287696  
 Koordinaattiselite: keskikoordinaatit  
 Peruskartta: 201112

#### VUODEN 2009 INVENTOINTI

Aika: 22.4.2009  
 Kuvat: MV/RHO 126023:32 – 36  
 Karttaotteet: Kartta 6 ja 7

Kohde on Neuvostoliiton joukkojen vuosina 1940 – 1941 rakentama useista tukikohdista muodostuva linnoitekokonaisuus, joka sijaitsee hiekkapohjaisessa maastossa osin mäntykankaalla ja osin sekametsässä, Koverharin tehtaalle johtavan junaradan ja Viskontien risteuksen luoteispuolella.

Kohteessa on viisi suurikokoista, alkujaan katettua konekivääriasemaa ja niitä yhdistävä yhdys- ja taisteluhautaverkosto. Lisäksi alueella on useita pienempiä tulasemia, korsuja ja ajoneuvokuoppia. Kohteen länsiosassa, Nicklundsårretin-suon eteläpäässä on maahan kaivettu korsu tai tulasema, jonka sortunut katto on tehty säästöbetonista. katon paksuus on ollut 0,3 m. Rakennetta ympäröi kaivanto, jonka yläosan leveys on 1 m ja alaosan 0,2 m, syvyys on 0,5 – 1 m.

Yhdyshaudat jatkuvat etelän suuntaan, jossa ne ovat osittain tuhoutuneet Viskontien alle. Haudat jatkuvat tien eteläpuolella kohteessa Koverhar 16. Osa varustuksista on jäänyt Koverharin tehtaalle johtavan junaradan alle. Kohteen pohjoisosassa on itä-länsi suuntainen panssarivaunun kaivantoeste, jonka pituus on 600 m. Este on jaettu poikittaisvalleilla 3 m pitkiin osioihin. Kaivantoesteen pohjoispuoleista aluetta ei ole inventoitu.



**Kuva 24** Konekivääriaseman ampuma-aukon käsikranaattisuoja toimineen metalliverkon jäännökset kohteessa Koverhar 15. Kuva: John Lagerstedt, 2009.

**16. Koverhar 16****1000014072****PERUSTIEDOT KOHTEESTA**

Laji: mahdollinen muinaisjäänös  
 Muinaisjäänöstyyppi: puolustusvarustukset  
 Tyypin tarkenne: taistelukaivannot  
 Ajoitus: uusi aika  
 Rauhoitusluokka: 2  
 Koordinaatit: P= 6647204, I= 3287649  
 Koordinaattiselite: keskikoordinaatit  
 Peruskartta: 201112

**VUODEN 2009 INVENTOINTI**

Aika: 22.4.2009  
 Karttaotteet: Kartta 7

Kohde on Neuvostoliiton joukkojen vuosina 1940 – 1941 rakentama tukikohta, joka sijaitsee hiekkapohjaisella mäntykankaalla, Viskontien ja Tvärminnentien risteyksen länsipuolella.

Kohteessa on karttatietojen perusteella sijainnut neljän tykin haupitsipatteri. Alueelta löytyy kaksi suurikokoista kuoppaa, jotka ovat kooltaan 5 x 15 m. Sisäänkäynti on kuopan pitkällä sivulla ja sen leveys on 5 m. Kuoppien keskiosat ovat metrin syvyiset ja päädyt puoli metriä syvät. Kuoppien etäisyys on toisistaan 10 m. Kuoppien etelä ja itäpuolella on kuusi korsujen kuoppaa. Kohteen itäpuolella on tykistöradan ratapenger ja sen itäpuolella kaksi yhdyshautaa ja useita kuoppia, joista osa on ollut korsuja.

**17. Koverhar 17****1000014073****PERUSTIEDOT KOHTEESTA**

Laji: mahdollinen muinaisjäänös  
 Muinaisjäänöstyyppi: puolustusvarustukset  
 Tyypin tarkenne: taistelukaivannot  
 Ajoitus: uusi aika  
 Rauhoitusluokka: 2  
 Koordinaatit: P= 6647366, I= 3287367  
 Koordinaattiselite: keskikoordinaatit  
 Peruskartta: 201112

**VUODEN 2009 INVENTOINTI**

Aika: 24.4.2009  
 Kuvat: MV/RHO 126023:37  
 Karttaotteet: Kartta 5 ja 6

Kohde on Neuvostoliiton joukkojen vuosina 1940 – 1941 rakentaman tukikohdan eteläosa, joka sijaitsee hiekkapohjaisella mäntykankaalla, Viskontien eteläpuolella kulkevan sähkölinjan alapuolella, n. 300 m Nicklundsberget-nimisestä mäestä kaakkoon.

Sähkölinjan alapuolella on lyhyt yhdyshauta, kaksi korsujen kuoppaa ja ajoneuvokuoppa. Kohteen pohjoisosa on jäänyt Viskontien alle. Kohteen lounaan puolella olevan hiekkatöyrään päällä on ollut Neuvostoliiton joukkojen rakentamia tuliasemia ja korsuja. Alue ovat nykyään puolustusvoimien harjoitusalueita. Vanhoja varustuksia on kaiveltu ja niiden väliin on tehty uusia harjoituksissa käytettyjä linnoitteita. Alueen linnoituslaitteet ovat osittain vaurioituneet kulkemisesta aiheutuneesta eroosiosta.

**18. Koverhar 18****1000014074**

## PERUSTIEDOT KOHTEESTA

Laji: mahdollinen muinaisjäänös  
 Muinaisjäänöstyyppi: puolustusvarustukset  
 Tyypin tarkenne: taistelukaivannot  
 Ajoitus: uusi aika  
 Rauhoitusluokka: 2  
 Koordinaatit: P= 6647542, I= 3286922  
 Koordinaattiselite: keskikoordinaatit  
 Peruskartta: 201112

## VUODEN 2009 INVENTOINTI

Aika: 24.4.2009  
 Karttaotteet: Kartta 6

Kohde on Neuvostoliiton joukkojen vuosina 1940 – 1941 rakentaman tukikohdan eteläosa, joka sijaitsee hiekkapohjaisella mäntykankaalla, Viskontien eteläpuolella kulkevan sähkölinjan alapuolella, n. 300 m Nicklundsberget-nimisestä mäestä länteen.

Kohteessa on taistelu- ja yhdyshautojen osioita sekä neljä korsujen kuoppaa. Tukikohdan keskiosa on tuhoutunut jäätyään Viskontien alle. Pohjoisosa on Viskontien pohjoispuolella (kohteessa Koverhar 13).

Tukikohdan eteläpuolella olevalla maastonkohoumalla on ollut Neuvostoliiton joukkojen rakentamia tuliasemia ja korsuja. Nicklundsbergetin etelä- ja lounaispuolella on sijainnut laaja korsukylä. Alueet ovat nykyään puolustusvoimien harjoitusalueita. Vanhoja varustuksia on kaiveltu ja niiden väliin on tehty uusia harjoituksissa käytettyjä linnoitteita. Alueen linnoituslaitteet ovat vaurioituneet kulkemisesta aiheutuneesta eroosiosta.

**19. Koverhar 19****1000014075**

## PERUSTIEDOT KOHTEESTA

Laji: mahdollinen muinaisjäänös  
 Muinaisjäänöstyyppi: puolustusvarustukset  
 Tyypin tarkenne: taistelukaivannot  
 Ajoitus: uusi aika  
 Rauhoitusluokka: 2  
 Koordinaatit: P= 6647601, I= 3286287  
 Koordinaattiselite: keskikoordinaatit  
 Peruskartta: 201112

## VUODEN 2009 INVENTOINTI

Aika: 24.4.2009  
 Karttaotteet: Kartta 8

Kohde on Neuvostoliiton joukkojen vuosina 1940 – 1941 rakentama konekivääriasema, joka sijaitsee hiekkapohjaisella mäntykankaalla, Viskon tehtaan itäpuolella, n. 170 m etelään Viskontiestä.

Konekivääriasema on ollut alkujaan katettu. Aseman sisätilan koko on 7 x 7 m ja ampumasektorin keskisuunta on 300°. Konekivääriaseman ympäristössä on taistelu- ja yhdyshautoja. Ympäristöä ei ole inventoitu.

**20. Koverhar 20****1000014076****PERUSTIEDOT KOHTEESTA**

Laji: mahdollinen muinaisjäänös  
 Muinaisjäänöstyyppi: puolustusvarustukset  
 Tyypin tarkenne: taistelukaivannot  
 Ajoitus: uusi aika  
 Rauhoitusluokka: 2  
 Koordinaatit: P= 6647440, I= 3286205  
 Koordinaattiselite: keskikoordinaatit  
 Peruskartta: 201112

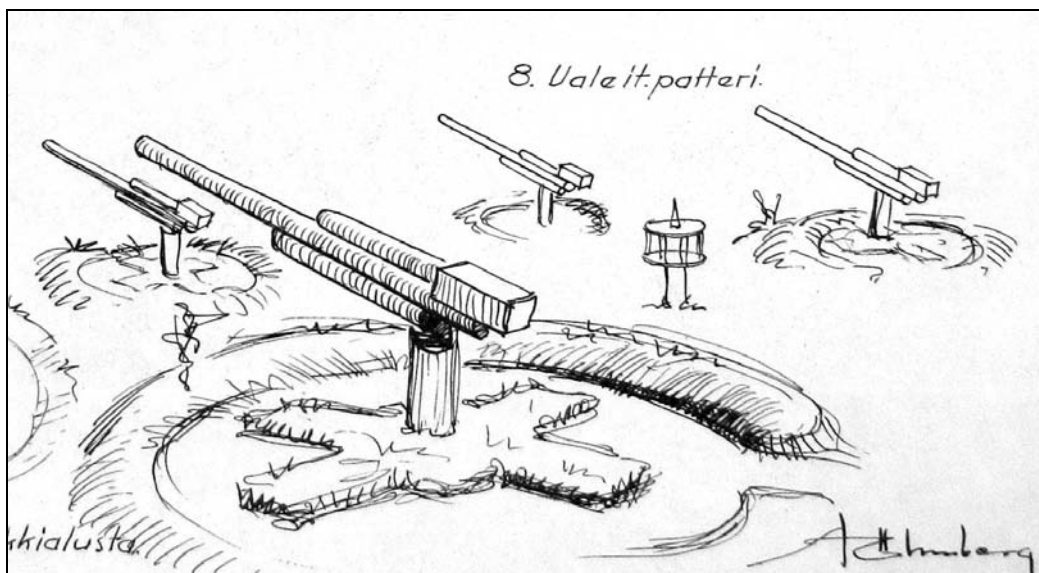
**VUODEN 2009 INVENTOINTI**

Aika: 24.4.2009  
 Kuvat: MV/RHO 126023:43  
 Karttaotteet: Kartta 8

Kohde on Neuvostoliiton joukkojen vuosina 1940 – 1941 rakentamiin linnoitteisiin liittyvä valelaite, joka sijaitsee hiekkapohjaisella mäntykankaalla, Viskon tehtaan kaakkoispuolella, n. 330 m etelään Viskontiestä.

Kohde on valeilmatorjuntapatteri, jossa on ollut puiset tykkejä esittävät rakennelmat. Laitteen tarkoituksena on ollut johtaa harhaan vihollisen lentotiedustelua. Alueella on neljä pyöreää kuoppaa, joiden halkaisija on 6 m ja syvyys 0,3 m. Kuopan keskellä on pyöreä koroke, jonka halkaisija on 1,5 m.

Kohde on hyvässä kunnossa vaikka ympäristö onkin kärsinyt maastoajoneuvojen aiheuttamista eroosioaurioista. Kyseessä on harvinainen linnoittamiseen liittyvä valerakennelma.



**Kuva 25** harhautukseen käytettyjä valeilmatorjuntapattereita. Matalissa asemissä on sijoitettu puiset tykit. Yksityiskohta A. Öhrnbergin piirroksesta. . T 22005/1a. Kansallisarkisto.



**21. Koverhar 21****1000014077****PERUSTIEDOT KOHTEESTA**

Laji: mahdollinen muinaisjäänös  
 Muinaisjäänöstyyppi: puolustusvarustukset  
 Tyypin tarkenne: taistelukaivannot  
 Ajoitus: uusi aika  
 Rauhoitusluokka: 2  
 Koordinaatit: P= 6648305, I= 3287248  
 Koordinaattiselite: keskikoordinaatit  
 Peruskartta: 201112

**UUODEN 2009 INVENTOINTI**

Aika: 14.4.2009  
 Kuvat: MV/RHO 5, 19, 20  
 Karttaotteet: Kartta 9

Kohde on Neuvostoliiton joukkojen vuosina 1940 – 1941 rakentama yhdyshauta, joka kulkee koko Koverharin linnoitusalueen läpi. Yhdyshauta sijaitsee suurimmaksi osaksi hiekkapohjaisella mäntykankaalla, mutta inventointialueen eteläosassa se on rakennettu kivikkoiseen maastoon, jossa kasvaa tiheämpää havumetsää.

Maahan kaivettu yhdyshauta alkaa Neuvostoliiton sotilastukikohdan rajalla sijainneista etuasemista Lappohjasta ja se on jatkunut lähes katkeamattomana Sandträskin tasalla kulkevaan toiseen puolustuslinjaan. Hautaa on inventoitu yhteensä 2,5 km sen keskivaiheita Koverharissa. Haudan pääkulkusuunta on koillisesta lounaaseen. Mutta se mutkittellee maastonkohtien ja tukikohtia myötäillen. Haudan keskimääräinen leveys on yläosasta 1,8 m ja alaosasta 0,7 m, syvyys on 0,8 m. Syvimmillään hauta on inventointialueen eteläosassa mutta joissakin paikoissa se on vain heikosti maastossa erottuva ura. Kaikki mahdolliset puiset tukirakenteet on poistettu. Hautaa on täytetty uusien teiden kohdilla.

Rautatien läheisyydessä, kohteen Koverhar 8 kohdalla hautaan on tehty 10 m pitkiä poikittaishautoja, jotka ovat mahdollistaneet tulittamisen koillisen ja idän suuntiin. Yhdyshaudan varsilla on toisinaan siitä erilleen rakennettuja lyhyitä taisteluhaudanpätkiä, jotka on varustettu 1,2 x 3 m kokoisilla tulasemilla (kuva 26). Nämä taisteluhautaosiot ovat saattaneet olla katettuja.



**Kuva 26** Erillinen taisteluhauta, yhdyshaudan Koverhar 21 vieressä, huoltotien varrella. Kuva: John Lagerstedt, 2009.

**22. Koverhar 22****1000014078****PERUSTIEDOT KOHTEESTA**

Laji: mahdollinen muinaisjäänös  
 Muinaisjäänöstyyppi: puolustusvarustukset  
 Tyypin tarkenne: tykkiet  
 Ajoitus: uusi aika  
 Rauhoitusluokka: 2  
 Koordinaatit: P= 6648221, I= 3287465  
 Koordinaattiselite: keskikoordinaatit  
 Peruskartta: 201112

**VUODEN 2009 INVENTOINTI**

Aika: 14. – 24.4.2009  
 Kuvat: MV/RHO 126023:11  
 Karttaotteet: Kartta 9

Kohde on Neuvostoliiton joukkojen vuosina 1940 – 1941 rakentama Koverharin linnoitusalueen läpi kulkeva huoltotie. Tie on rakennettu hiekkapohjaiselle mäntykankaalle.

Tie on alkanut lännestä Hangon radan eteläpuolelta, läheltä Viskontietä ja on jatkunut siitä koillisen suuntaan, junaradan eteläpuolella kulkien Lappohjan asemalle. Tie on inventoitu 2,2 kilometrin matkalta (kuva 11). Tien leveys on 3,2 m. Sen pinnassa on karkeaa hiekkaa sekä pyöreitä kiviä, joiden halkaisijat ovat 3 – 10 cm. Tiestä on tuhoutunut lyhyt osio Koverharin tehtaalle johtavan junaradan alle.

**23. Koverhar 23****1000014079****PERUSTIEDOT KOHTEESTA**

Laji: mahdollinen muinaisjäänös  
 Muinaisjäänöstyyppi: puolustusvarustukset  
 Tyypin tarkenne: taistelukaivannot  
 Ajoitus: uusi aika  
 Rauhoitusluokka: 2  
 Koordinaatit: P= 6647997, I= 3287135  
 Koordinaattiselite: keskikoordinaatit  
 Peruskartta: 201112

**VUODEN 2009 INVENTOINTI**

Aika: 14.-24.4 ja 5.5.2009  
 Kuvat: MV/RHO 126023:29  
 Karttaotteet: Kartta 9

Kohde on Neuvostoliiton joukkojen vuosina 1940 – 1941 rakentama Koverharin linnoitusalueen läpi kulkeva junaradan ratapenger ja ratalinjaus. Se on rakennettu hiekkapohjaiselle mäntykankaalle sekä osaksi Nicklundskärret-nimisen suon poikki.

Kohde on osa ratalinjaa, jolla oli tarkoitus yhdistää Täcktomin ja Tvärminnen alueilla sijainneiden järeän rautatietykkipatterin ampuma-asemien ratapihat Hangon rataan Koverharissa. Tykistöradassa oli kiskot Hangosta Tvärminneen mutta sieltä Koverhariin jatkuvaa osuutta ei ehditty kiskottaa mutta ratalinja penkereineen ehdittiin rakentaa lähes valmiiksi.

Ratalinjaa on inventointialueella 1,6 km. Se alkaa Hangon radasta 1,3 km Viskontien tasoristeyksestä rataa pitkin mitattuna koilliseen. Rata näkyy maastossa nykyään 2,5 – 12 m leveänä hiekkapäälysteisenä linjana (kuva 12). Ratalinja kummallakin puolella on panssarivaunun kaivantoesteet 470 m matkalla Hangon radasta etelään. Kaivannot on jaettu

3 m pitkiin osioihin kapeilla poikkivalleilla. Radan linjaus on leveimmillään näiden kaivantoesteiden välissä. Etelämpänä se jatkuu keskimäärin 3 m leveänä linjana.

Nicklundskärretin suon kohdalla rataa varten on tehty 2,5 m korkea pengerrys, jonka leveys on yläosasta 2,5 m ja alaosasta 8 m. Suon itäpuolella linja muuttuu polkumaiseksi ja katoaa vähitellen maastossa. Viskontien eteläpuolella rata on jälleen näkyvissä korkeana hiekkapengerryksenä.

## LÄHTEET

### ARKISTOT

Kansallisarkisto, sotilasasiakirjat, Helsinki (KA).

- |             |                                                       |
|-------------|-------------------------------------------------------|
| T 17770/2-3 | Hangon ryhmän toimintakertomuksia ja historiaa.       |
| T 22005/1a  | Venäläisten puolustuslaitteet Hangon Vuokra-alueella. |
| T 22005/2   | Hangon rintaman esikunta. Historiikkia 1941-1942.     |

Puolustusvoimien kuvakeskus, Helsinki (SA-kuva).

Hangon rintaman valokuvat

### PAINETUT LÄHTEET

Lappalainen, N. 1987. *Hankoniemi toisessa maailmansodassa*. WSOY: Helsinki.

Silvast, P. 1985. *Hankoniemi 1940 – 1941*. Hangon museo: Hanko.

## LIITE 1 DIGITAALISET VALOKUVAT

Kuvausaika: 12.4. – 5.5.2009

Kuvaaja: John Lagerstedt












Kuvan numero	Aihe	Tiedostonimi
126023:1	Hanko, Koverhar 11, konekivääriasema	Koverhar_001_IMG_0186P.jpg
126023:2	Hanko, Koverhar 11, ansakuoppia	Koverhar_002_IMG_0187P.jpg
126023:3	Hanko, Koverhar 8, konekivääriasema, taustalla korsun kuoppa	Koverhar_003_IMG_0199P.jpg
126023:4	Hanko, Koverhar 8, konekivääriasema	Koverhar_004_IMG_0202P.jpg
126023:5	Hanko, Koverhar 21, yhdyshauta	Koverhar_005_IMG_0215P.jpg
126023:6	Hanko, Koverhar 7, kivieste	Koverhar_006_IMG_0220P.jpg
126023:7	Hanko, Koverhar 7, kivieste	Koverhar_007_IMG_0221P.jpg
126023:8	Hanko, Koverhar 8, kaivantoeste	Koverhar_008_IMG_0223P.jpg
126023:9	Hanko, Koverhar 8, lyhyt taisteluhautaosio	Koverhar_009_IMG_0236P.jpg
126023:10	Hanko, Koverhar 8, konekivääriasema	Koverhar_010_IMG_0239P.jpg
126023:11	Hanko, Koverhar 22, huoltotie	Koverhar_011_IMG_0240P.jpg
126023:12	Hanko, Koverhar 7, kivieste	Koverhar_012_IMG_0241P.jpg
126023:13	Hanko, Koverhar 3, konekivääriasema	Koverhar_013_IMG_0245P.jpg
126023:14	Hanko, Koverhar 2, tuliasema tai korsu	Koverhar_014_IMG_0247P.jpg
126023:15	Hanko, Koverhar 7, kivieste	Koverhar_015_IMG_0249P.jpg
126023:16	Hanko, Koverhar 1, yksityiskohta korsun puurakenteiden rautalankatuennasta	Koverhar_016_IMG_0254P.jpg
126023:17	Hanko, Koverhar 1, 120 mm:n kranaatinheittimen asema	Koverhar_017_IMG_0259P.jpg
126023:18	Hanko, Koverhar 4, mahdollinen kranaatinheittimen asema	Koverhar_018_IMG_0268P.jpg
126023:19	Hanko, Koverhar 21, ampuma-asema taisteluhaudan reunalla	Koverhar_019_IMG_0269P.jpg
126023:20	Hanko, Koverhar 21, taisteluhauta	Koverhar_020_IMG_0271P.jpg
126023:21	Hanko, Koverhar 9, konekivääriasema	Koverhar_021_IMG_0276P.jpg
126023:22	Hanko, Koverhar 9, konekivääriasema	Koverhar_022_IMG_0277P.jpg
126023:23	Hanko, Koverhar 9, ajoneuvokuoppa	Koverhar_023_IMG_0283P.jpg
126023:24	Hanko, Koverhar 10, konekivääriasema	Koverhar_024_IMG_0291P.jpg
126023:25	Hanko, Koverhar 1, kranaatinheitinpatterin yhdyshautoja, korsuja ja tuliasemia	Koverhar_025_IMG_0303P.jpg
126023:26	Hanko, Koverhar 10, kaivantoeste	Koverhar_026_IMG_0310P.jpg
126023:27	Hanko, Koverhar 10, korsu ovi	Koverhar_027_IMG_0312P.jpg
126023:28	Hanko, Koverhar 10, korsu	Koverhar_028_IMG_0313P.jpg
126023:29	Hanko, Koverhar 23, tykistöradan ratalinja	Koverhar_029_IMG_0315P.jpg
126023:30	Hanko, Koverhar 12, konekivääriasema	Koverhar_030_IMG_0316P.jpg

Kuvan numero	Aihe	Tiedostonimi
126023:31	Hanko, Koverhar 13, puhelinkaapelikaivanto	Koverhar_031_IMG_0317P.jpg
126023:32	Hanko, Koverhar 15, puhelinkaapelikaivanto	Koverhar_032_IMG_0318P.jpg
126023:33	Hanko, Koverhar 15, korsun betonikatto	Koverhar_033_IMG_0320P.jpg
126023:34	Hanko, Koverhar 15, betonikattoinen korsu	Koverhar_034_IMG_0321P.jpg
126023:35	Hanko, Koverhar 15, konekivääriaseman ampuma-aukon metalliverkon jäännökset	Koverhar_035_IMG_0326P.jpg
126023:36	Hanko, Koverhar 15, konekivääriasemassa metallirakenteen jäännökset	Koverhar_036_IMG_0334P.jpg
126023:37	Hanko, Koverhar 17, resentti tuliasema	Koverhar_037_IMG_0342P.jpg
126023:38	Hanko, Koverhar 7, panssarimiina kiviesteen edessä	Koverhar_038_IMG_0353P.jpg
126023:39	Hanko, Koverhar 7, ammusten sirpaleita kiviesteen luona	Koverhar_039_IMG_0356P.jpg
126023:40	Hanko, Koverhar 6, kaivantoeste	Koverhar_040_IMG_0359P.jpg
126023:41	Hanko, Koverhar 6, tuliasema, jossa puurakenteita jäljellä	Koverhar_041_IMG_0361P.jpg
126023:42	Hanko, Koverhar 6, tuliasema, jossa puurakenteita jäljellä	Koverhar_042_IMG_0362.jpg
126023:43	Hanko, Koverhar 20, valeilmatorjuntapatterin asema	Koverhar_044_IMG_0367Pa.jpg
126023:44	Hanko, Nicklunds kärret, röykkiö E	Nicklunds kärret E_P.jpg
126023:45	Hanko, Nicklunds kärret, röykkiö B, ympäristö	Nicklunds kärret B ympäristö_P.jpg
126023:46	Hanko, Nicklunds kärret, röykkiö C	Nicklunds kärret C_P.jpg
126023:47	Hanko, Nicklunds kärret, röykkiö D	Nicklunds kärret D_P.jpg
126023:48	Hanko, Nicklunds kärret, röykkiö B	Nicklunds kärret B_P.jpg

**LIITE 2 KOHDEKARTAT**

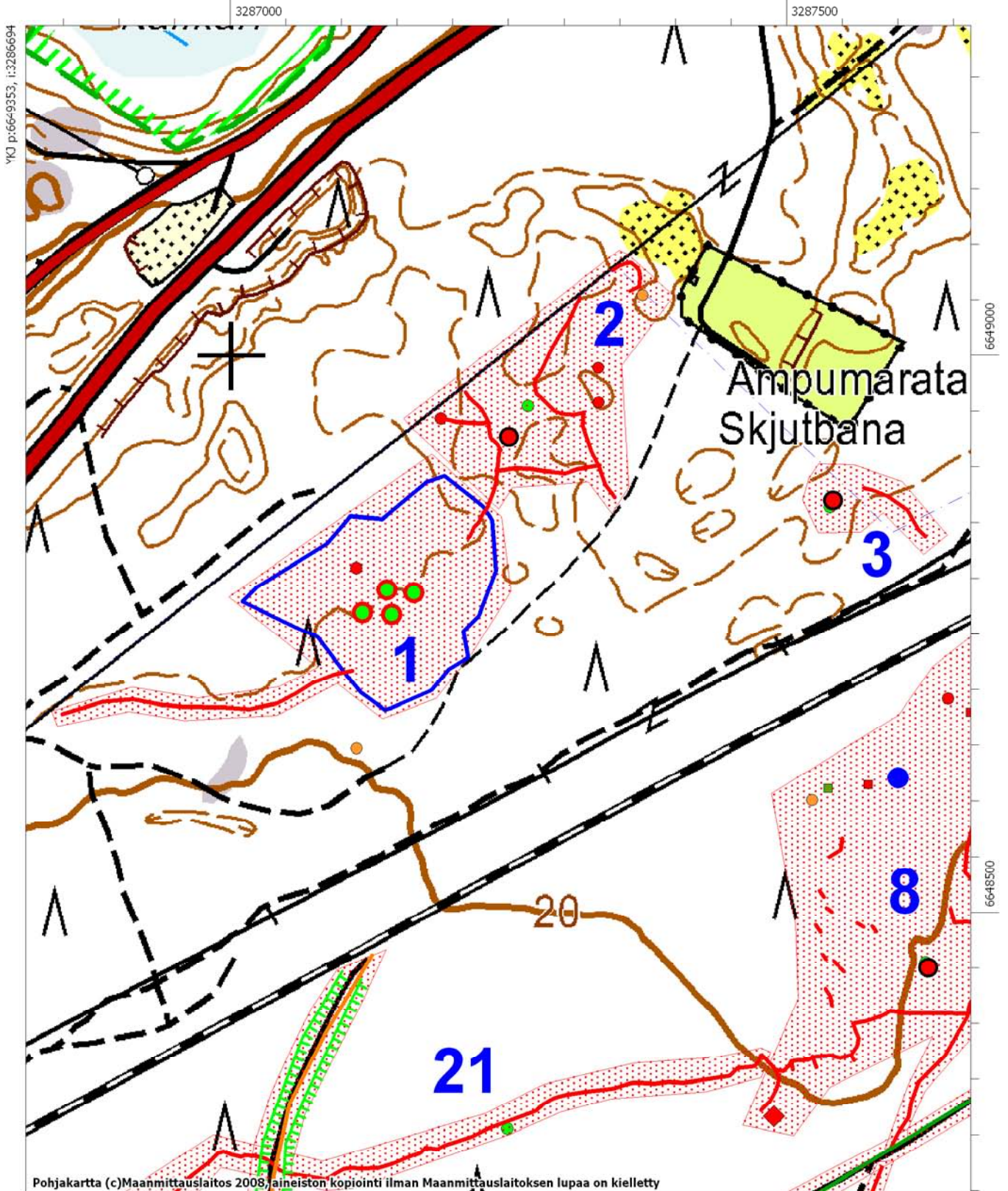
<b>Nro</b>	<b>Kohteet</b>	<b>Mittakaava</b>
1	Koverhar 1 - 3	1:5000
2	Koverhar 4 ja 5	1:5000
3	Koverhar 6 ja 7	1:5000
4	Niclundskärret, Koverhar 8 ja 9	1:5000
5	Niclundskärret, Koverhar 10-12, 14 ja 17	1:5000
6	Koverhar 12, 13, 15 länsiosa, 17 ja 18	1:5000
7	Koverhar 15 itäosa ja Koverhar 16	1:5000
8	Koverhar 19 ja 20	1:5000
9	Koverhar 21 - 23	1:10000

## KARTTAMERKIT

	Kiinteän muinaisjäännöksen koordinaattipiste ja rajaus
	Sotahistoriallisen kohteen koordinaattipiste ja rajaus
	Suurikokoinen konekivääriasema
	Panssaritorjuntatykin asema
	Tykkiasema
	Kranaatinheittimen asema
	Valelaite
	Pieni tuliasema
	Korsu
	Ajoneuvokuoppa
	Kuoppa
	Kiviröykkiö
	Kranaatinheitinpatterin rajaus
	Yhdys- tai taisteluhauta
	Kaivantoeste
	Kivieste
	Sodan aikainen huoltotie
	Tykistöradan linjaus
	Tuulipuistoalueen raja

# Kartta 1 Hanko Koverhar

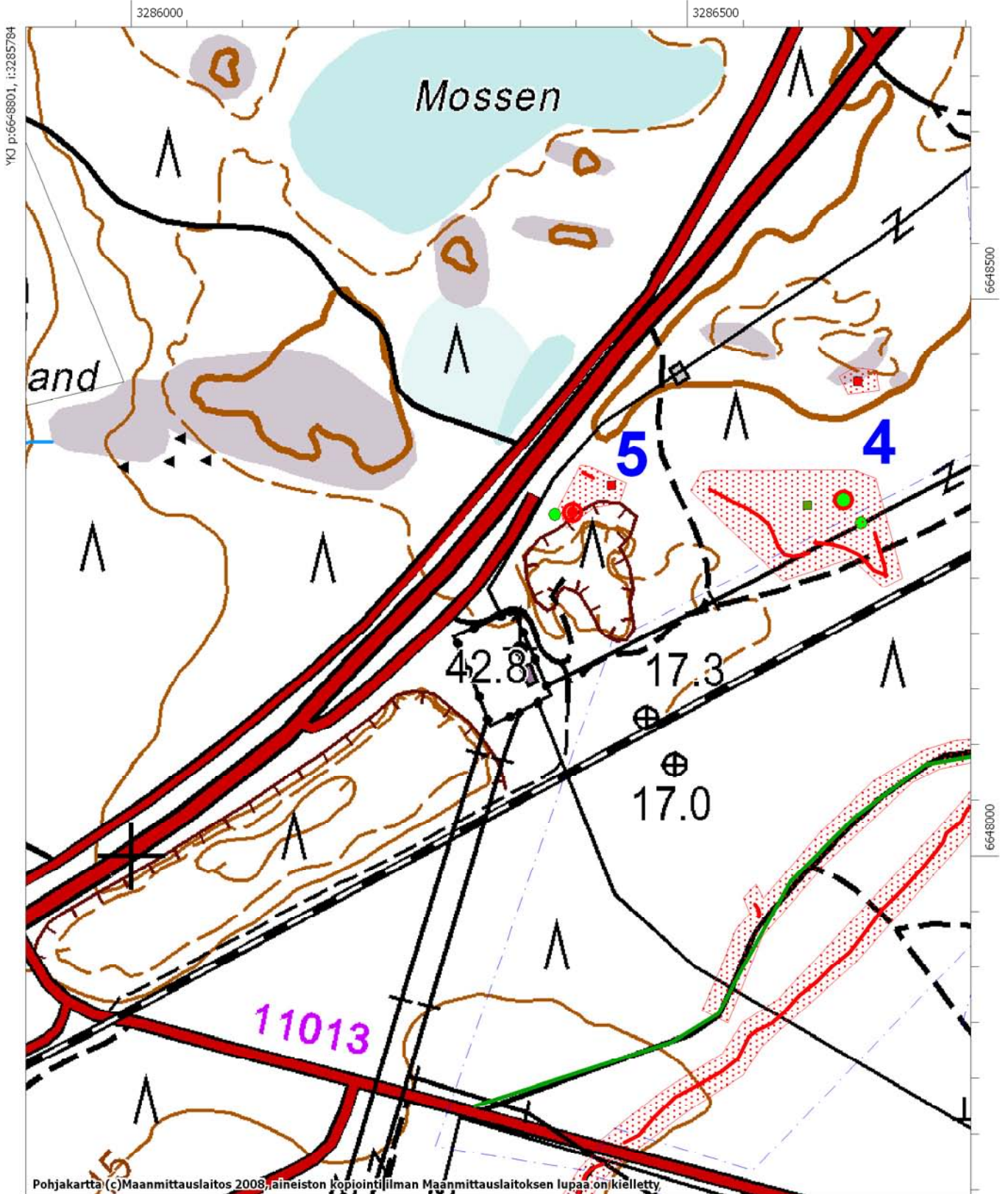
Kohteet:  
Koverar 1 - 3





# Kartta 2 Hanko Koverhar

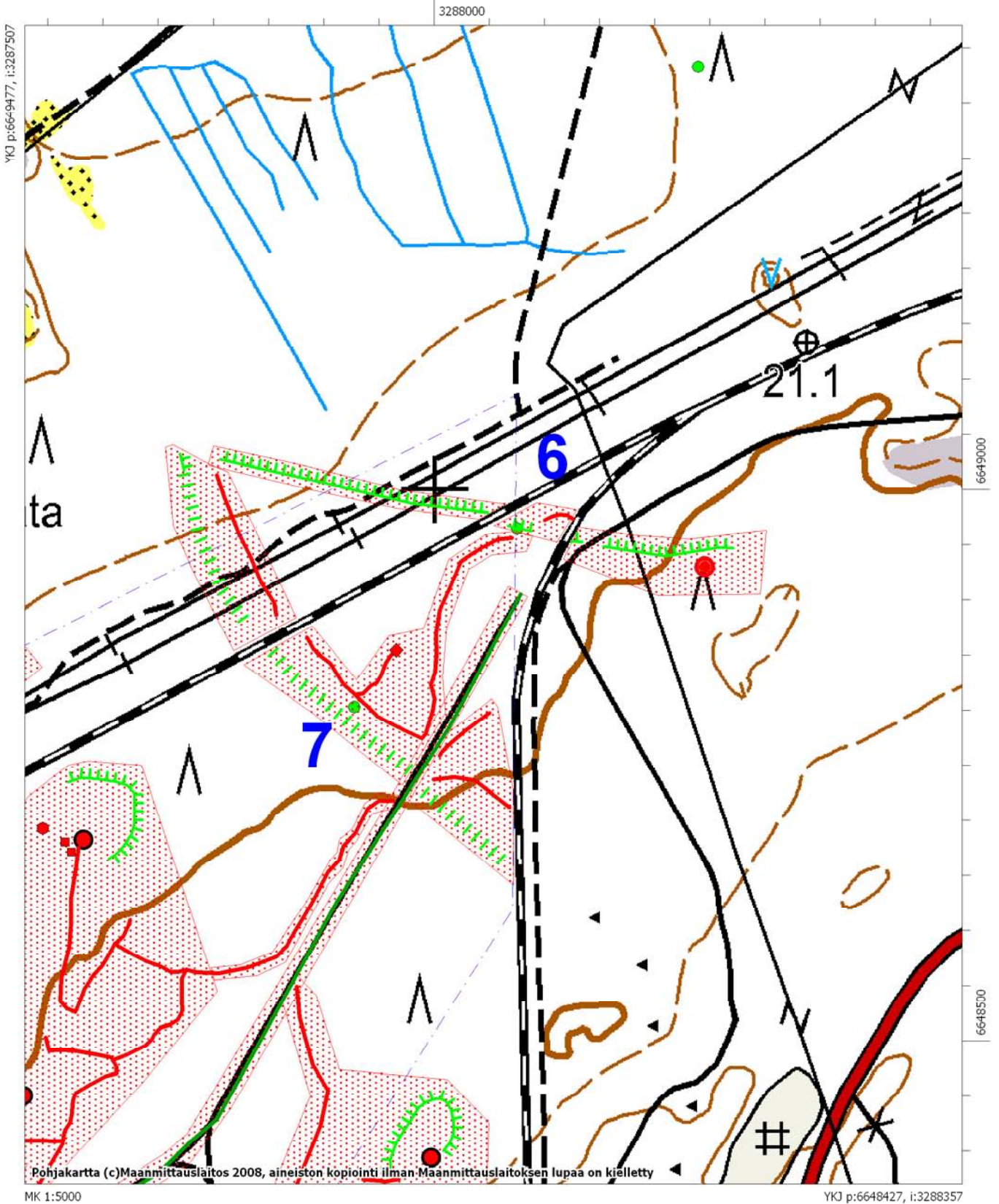
Kohteet:  
Koverhar 4 ja 5



Pohjakartta (c) Maanmittauslaitos 2008, aineiston kopiointi ilman Maanmittauslaitoksen lupaa on kielletty.

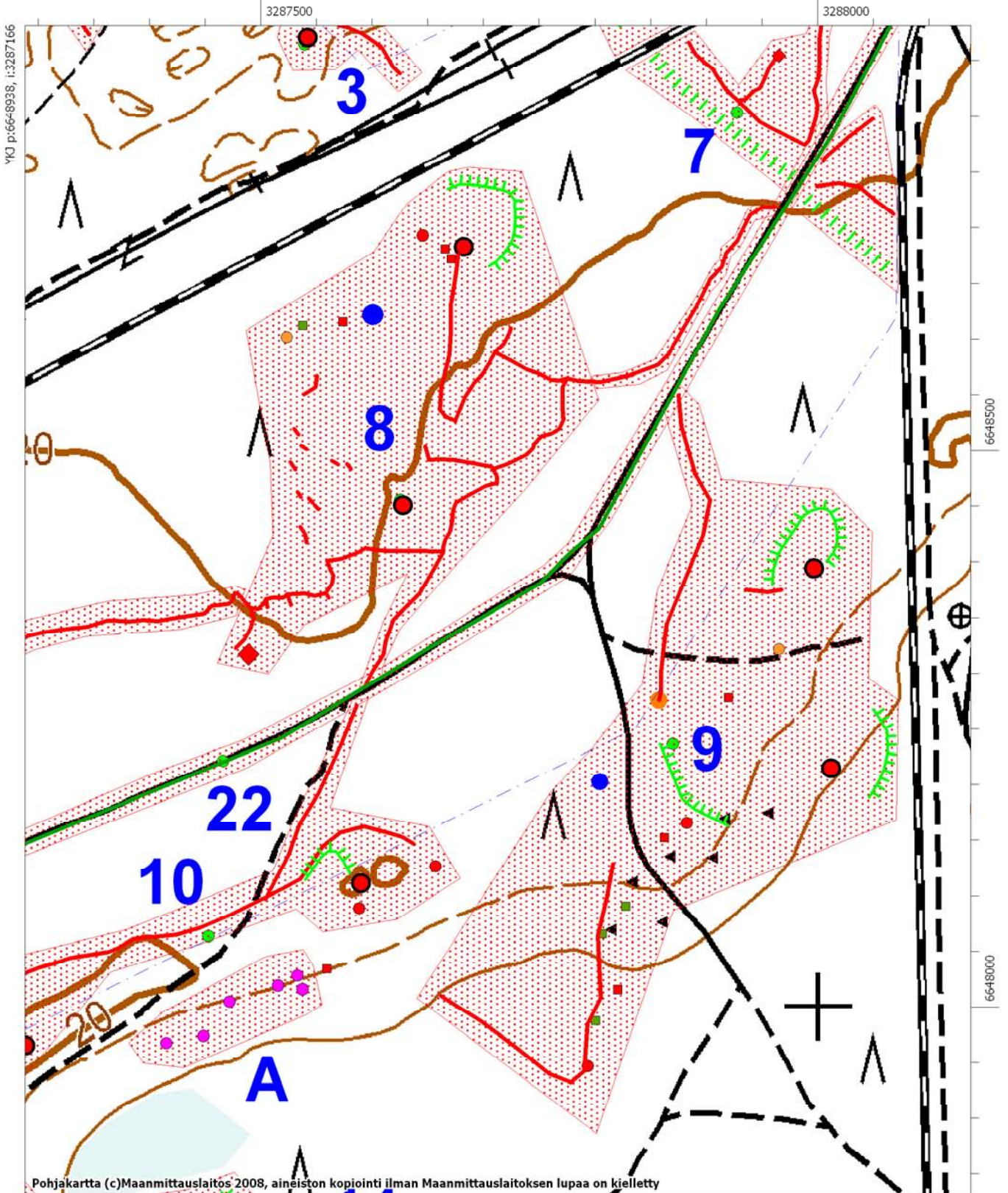
# Kartta 3 Hanko, Koverhar

Kohteet:  
Koverhar 6 ja 7



# Kartta 4 Hanko, Koverhar

Kohteet:  
A. Nickludskärret,  
Koverhar 8 ja 9

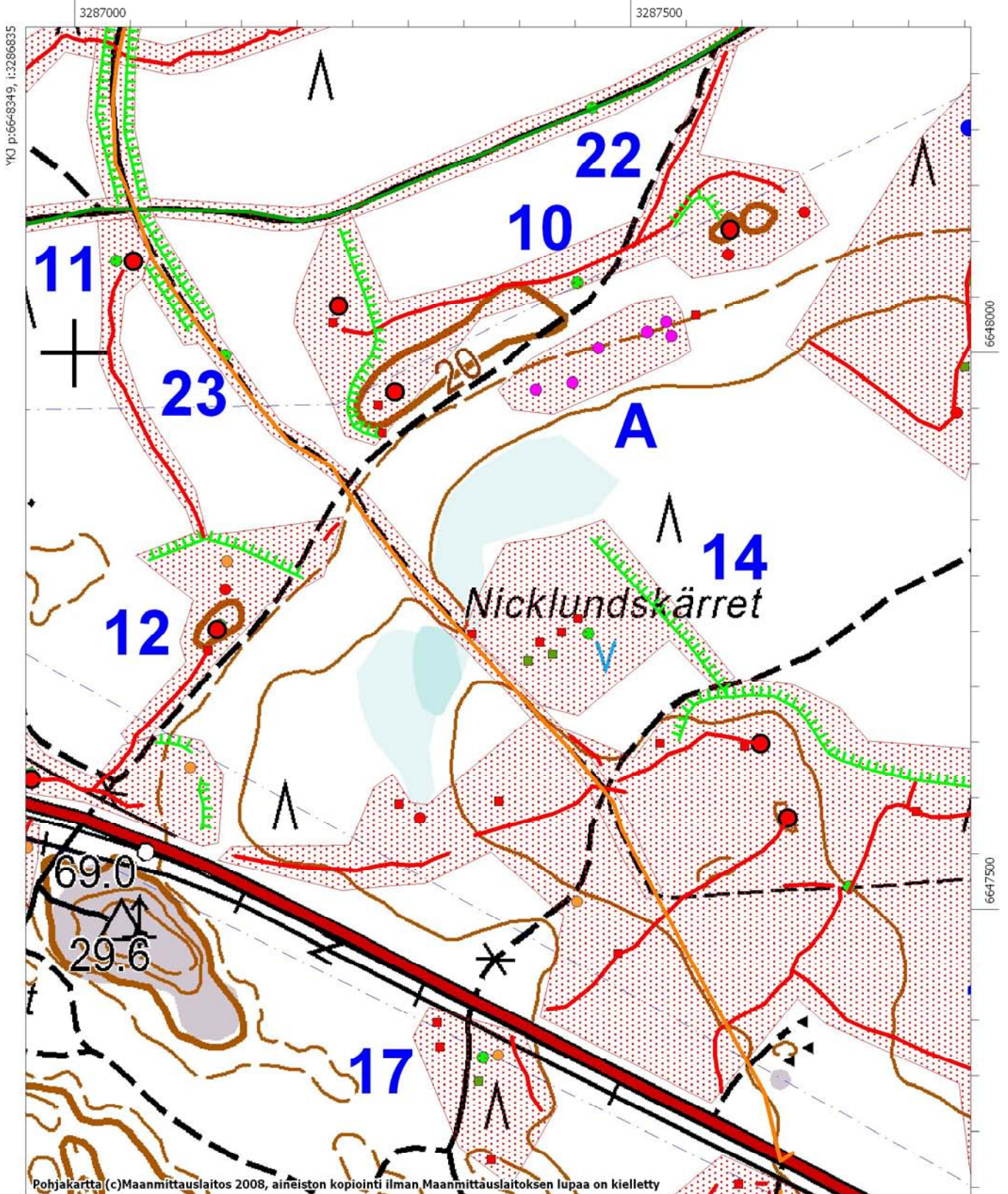


# Kartta 5 Hanko, Koverhar

Kohteet:

A. Nicklundskärret,

Koverhar 10-12, 14 ja 17



Pohjakartta (c)Maanmittauslaitos 2008, aineiston kopiointi ilman Maanmittauslaitoksen lupaa on kielletty

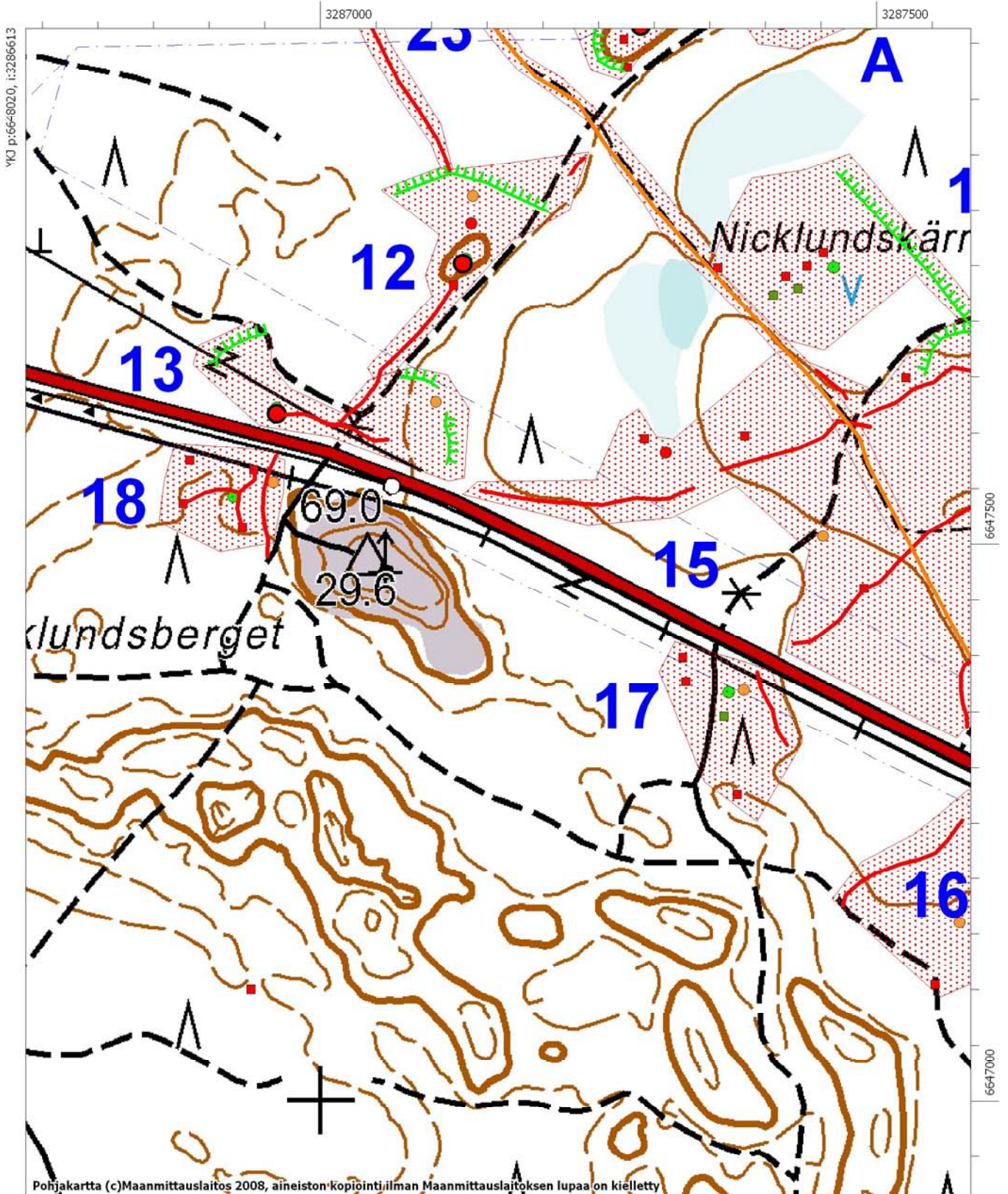
MK 1:5000

YKJ p:6647300, i:3287684

# Kartta 6 Hanko, Koverhar

Kohteet:

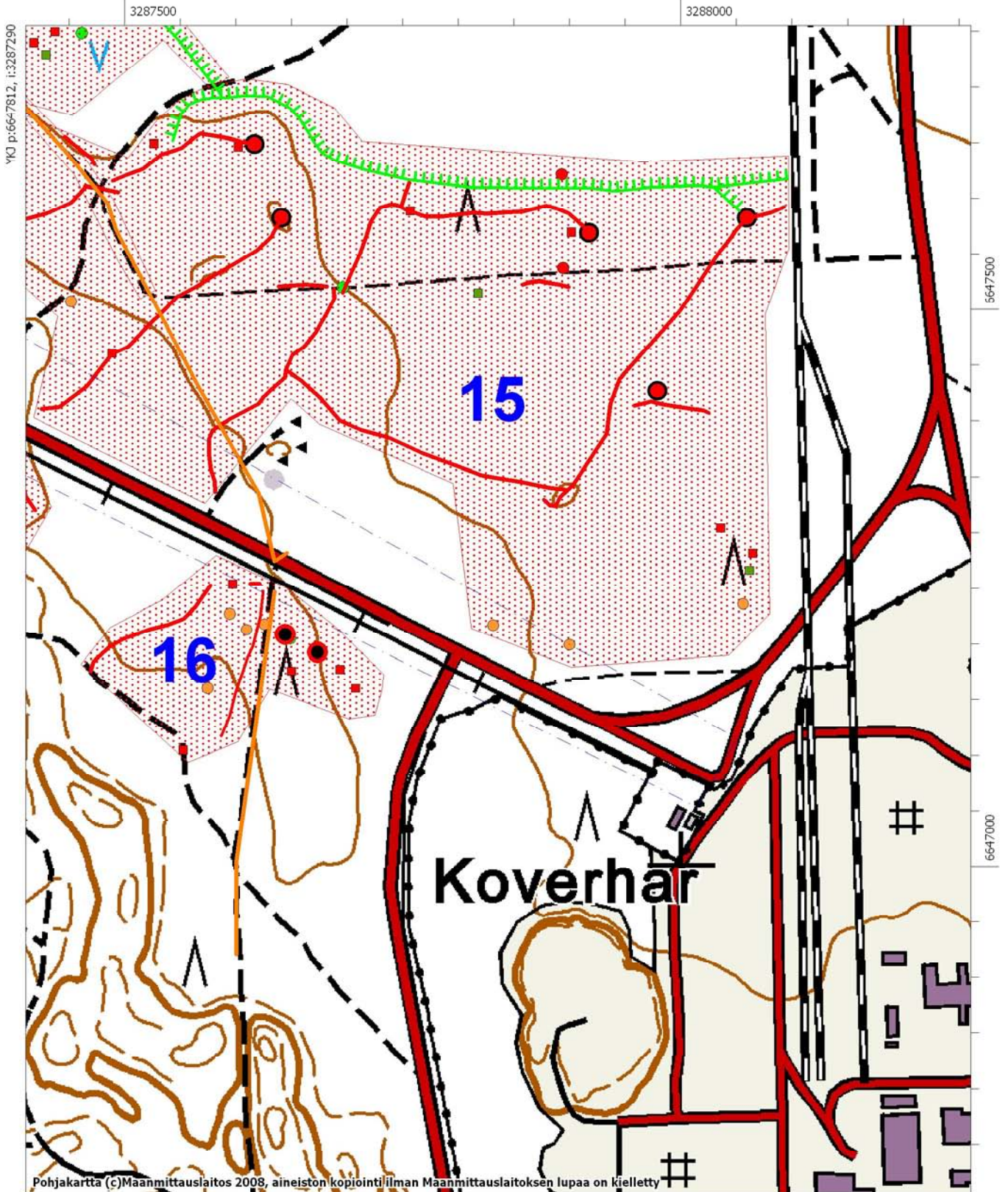
Koverhar 12, 13, 15 länsiosa, 17 ja 18



Pohjakartta (c)Maanmittauslaitos 2008, aineiston kopiointi ilman Maanmittauslaitoksen lupaa on kielletty

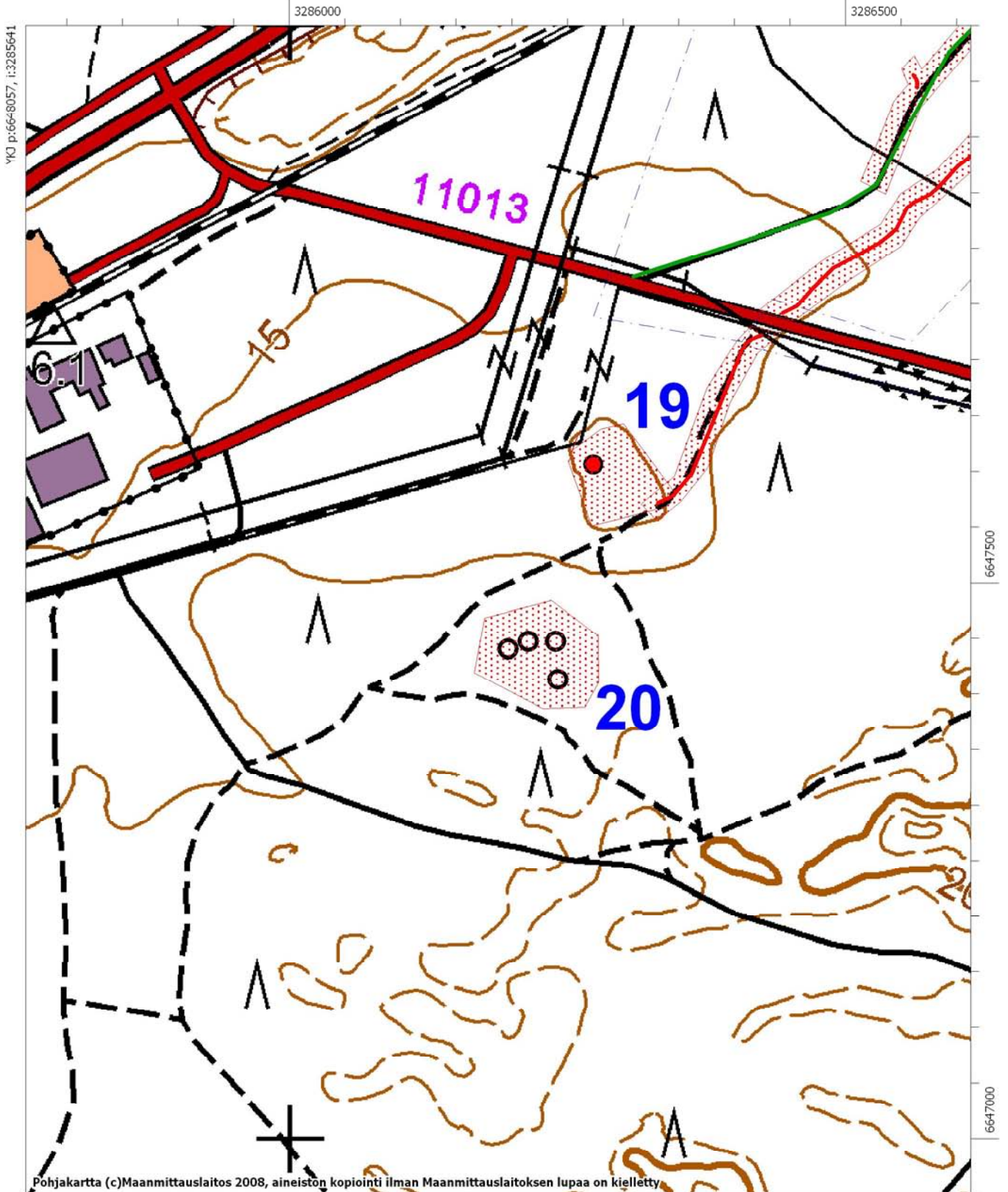
# Kartta 7 Hanko, Koverhar

Kohteet:  
Koverhar 15 itäosa ja Koverhar 16



# Kartta 8 Hanko, Koverhar

Kohteet:  
Koverhar 19 ja 20



Pohjakartta (c)Maanmittauslaitos 2008, aineiston kopiointi ilman Maanmittauslaitoksen lupaa on kielletty

MK 1:5000

YKJ p:6647007, i:3286491

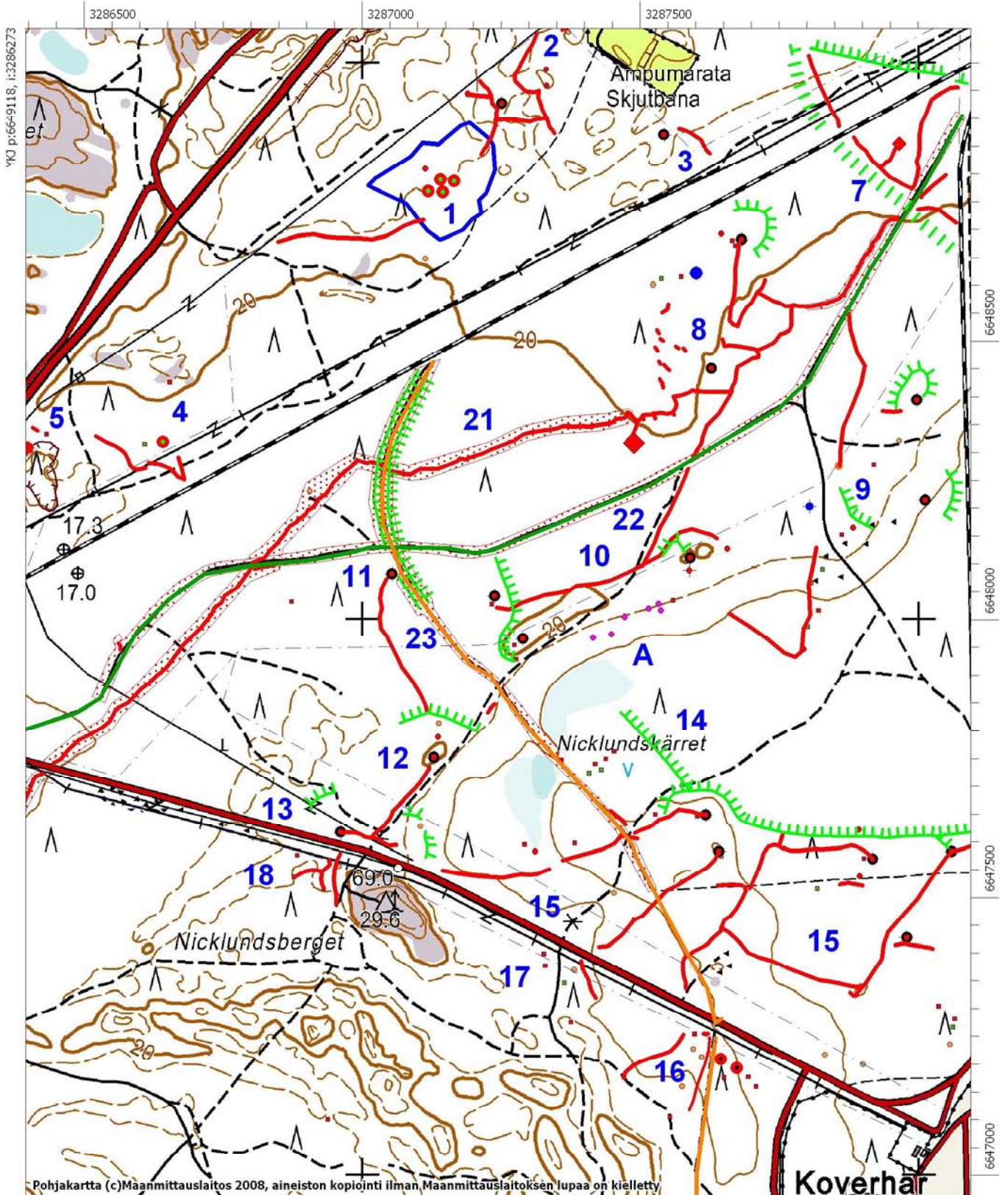
# Kartta 9 Hanko, Koverhar

Kohteet:

Koverhar 21 (yhdyshauta)

Koverhar 22 (huoltotie)

Koverhar 23 (tykistöradan linjaus)



Pohjakartta (c)Maanmittauslaitos 2008, aineiston kopiointi ilman Maanmittauslaitoksen lupaa on kielletty

MK 1:10000

YKJ p:6647018, i:3287972



LIITE 3 Inventointialue

