



**Pyhäjoki 2009**  
Hanhikiven osayleiskaava-alueen  
inventointi 22.–23.6.2009  
Katja Vuoristo



MUSEOVIRASTO

## Abstrakti

PYHÄJOKI

Hanhikiven osa-yleiskaava-alueen inventointi

Museoviraston arkeologian osasto

Inventoija: FM Katja Vuoristo

Kenttätyöaika: 22.–23.6.2009

Tutkimuskustannukset: 5540 €, Fennovoima Oy (budjettiin sisältyy myös Simon osayleiskaava-inventointi, ks. erillinen raportti)

Tutkimusraportti: Katja Vuoristo 3.11.2009, Museoviraston arkeologian osaston arkisto

Fennovoima Oy on esittänyt suunnitellun ydinvoimalan rakentamiselle vaihtoehtoisia sijoittamispaikkoja, joista yksi sijaitsee Pyhäjoella. Kaavoitetulla alueella tehtiin kahden päivän pituinen inventointi, jonka tarkoituksena oli selvittää oliko alueella entuudestaan tuntemattomia muinaisjäännöksiä. Lisäksi inventoinnissa tarkastettiin Pyhäjoen kaava-alueelta entuudestaan tunnettu Hanhikiven historiallisen ajan rajakivi. Pyhäjoelta löydettiin inventoinnissa historiallisen ajan asuinpaikka sekä kivilouhos.

*Kannen kuva: DG713:2. Hanhikivi. Yleiskuva rajakivestä. Pohjoisesta. Katja Vuoristo.*

## Sisällysluettelo

Abstrakti

Kartta inventoidusta alueesta .....	2
1. Johdanto .....	3
2. Alueen tutkimushistoria .....	3
3. Inventoidun alueen sijainti ja topografia.....	3
4. Luettelo osayleiskaava-alueen kohteista .....	4
5. Yhteenveto .....	4
6. Kiinteät muinaisjäännökset ja muut kohteet.....	5
Hanhikivi    1000007810.....	5
Parhalampi Vanhakartano    1000014614 .....	8
Parhalampi Heinikarinlampi    1000014615.....	11
Lähteet .....	13
Kuvaluettelot .....	14
Luonnoskartta Hanhikiven ydinvoima-osayleiskaavasta.....	15



## **1. Johdanto**

Pyhäjoen Hanhikiven ja Simon Karsikkoniemen suunnitelluilla ydinvoimalaitosalueilla tehtiin kesällä 2009 yhteensä viikon pituinen inventointi, koska alueille on suunnitteilla osayleiskaavat. Pyhäjoen kaava-alueen inventointi tehtiin 22.–23.6.2009 ja inventoinnin toteutuksesta esi-, kenttä- ja jälkitöineen vastasi Museoviraston arkeologian osaston tutkija FM Katja Vuoristo. Pyhäjoen ja Simon tutkimusten kokonaiskustannukset olivat 5540 euroa ja niistä vastasi muinaismuistolain 15 §:n hankkeen toteuttaja eli Fennovoima Oy.

Pyhäjoen Hanhikiven osayleiskaava-alueelta tunnettiin entuudestaan yksi muinaisjäänös, Hanhikiven mahdollisesti Pähkinäsaaren rauhaan liittyvä rajakivi. Lisäksi perimätiedon mukaan alueella oli muita mahdollisia historialliseen aikaan liittyviä kiinteitä muinaisjäänöksiä. Nämä alueet tarkastettiin inventoinnin yhteydessä ja yksi ilmoitetuista alueista osoittautui kiinteäksi muinaisjäänökseksi. Lisäksi entuudestaan tuntemattomia muinaisjäänöksiä etsittiin koko kaava-alueelta topografisesti sopivilta paikoilta. Maastoinventoinnin yhteydessä myös Hanhikivi tarkastettiin ja dokumentoitiin valokuvaamalla. Myös muut löydetyt kohteet kuvattiin ja niiden sijaintitiedot mitattiin gps-paikantimella.

## **2. Alueen tutkimushistoria**

Ensimmäiset tiedot Pyhäjoen muinaisjäänöksistä löytyvät jo 1800-lukujen kihlakunnankertomuksista, mutta varsinainen koko kunnan kattava täydennysinventointi on tehty vasta vuonna 1997, jolloin Mika Sarkkinen kävi läpi pääasiassa jo tiedossa olevia muinaisjäänöksiä sekä ilmoitettuja, aikaisemmin tarkastamattomia kohteita. Entuudestaan tuntemattomien muinaisjäänösten etsimiseen ei inventoinnissa ollut juuri aikaa. Sarkkinen on inventoinut myös vuonna 1993 Ventusnevan ja Pyhäkosken välistä voimalinjaa, mutta muita laajempia inventointeja ei Pyhäjoella ole tehty. Kunnassa on tehty lisäksi muutamia yksittäisiä tarkastuksia.

Hanhikiven rajakivi tarkastettiin vuoden 1997 inventoinnissa, jolloin se määriteltiin kiinteäksi muinaisjäänökseksi. Muita muinaisjäänöksiä ei Hanhikiven osayleiskaava-alueelta tunnettu ennen vuoden 2009 inventointia.

## **3. Inventoidun alueen sijainti ja topografia**

Hanhikiven osayleiskaava-alue sijaitsee Pyhäjoen pohjoisosassa ja se jää osittain Raahan puolelle. Alue muodostaa pitkälle mereen työntyvän luoteissuuntainen niemekkeen, joka jää kokonaan kaava-alueen sisäpuolelle. Kaakossa alue rajautuu osittain Kokkola–Oulu-väliseen tiehen. Etelässä kaava-alue kulkee Kylänkorven ja Heinikarinlammen poikki yhdistyen Rönkönnokassa mereen. Pohjoisessa alue rajautuu myös mereen. Merenrannalla sijaitsee useita vapaa-ajantontteja sekä kalasatama.

Hanhikiven alue kuuluu Itämeren maankohoamisrannikkoon, jossa maa kohoaa hieman alle metrin sadassa vuodessa. Tämän vuoksi alue on topografisesti hyvin laakeaa ja suurimmaksi osaksi se kohoaa vain 1–2 m merenpinnasta. Korkeimmillaan maasto nousee noin viiteen metriin merenpinnasta. Maankohoaminen vaikuttaa huomattavasti alueen kasvillisuuteen ja maaperään, joka on pääosin soista. Paikoin alueella on

pieniä kallioita sekä muutama lampi. Alueen kasvillisuus on matalimmilla alueilla paikoin hyvin tiheää ja pusikkomaista, mutta paikoin se on myös lehtomaista, kuten mm. Hanhikiven ympäristössä. Korkeimmilla paikoilla kasvaa havupuita ja alueella onkin tehty metsähakkuita. Hanhikiven läheisyydessä, niemenkärjen pohjoisosassa, on muutamia luonnonsuojelualueita. Lisäksi Heinikarinlampi ja sen länsi- sekä pohjoispuoli kuuluvat Natura-alueeseen.

#### 4. Luettelo osayleiskaava-alueen kohteista

Kohdenro	Kohde	Muinaisjäännöstyppi ja ajoitus	Peruskartta	pkoo	ikoo	z m mpy
1000007810	Hanhikivi	kivirakenteet (rajamerkit), historiallinen	243206 Pyhäjoki	7162351	3368575	2,5
1000014614	Parhalahti Vanhakartano	asuinpaikat (talonpohjat, autiotontit), historiallinen	243206 Pyhäjoki	7159635	3371693	5-7,5
1000014615	Parhalahti Heinikarinlampi	raaka-aineen hankintapaikat (louhokset), uusi aika	243206 Pyhäjoki	7159313	3371215	2,5

*Kiinteät muinaisjäännökset on merkitty mustalla ja muut kohteet harmaalla.*

#### 5. Yhteenveto

Pyhäjoen Hanhikiven alueesta on esitetty osayleiskaava, koska Fennovoima Oy suunnittelee alueelle mahdollisen ydinvoimalaitoksen rakentamista. Pyhäjoen lisäksi Fennovoima Oy on esittänyt myös kaksi muuta vaihtoehtoista rakennusaluetta, joista toinen sijaitsee Simon ja Kemmin rajalla ja toinen Ruotsinpyhtäällä. Pyhäjoen maastotyöt yhdistettiin Simon osayleiskaava-alueen maastoinventointiin, jolloin koko maastotarkastuksen yhteispituus oli viisi päivää. Tästä kaksi päivää käytettiin Pyhäjoen muinaisjäännösten tarkastamiseen.

Inventoidulta alueelta tunnettiin entuudestaan yksi kiinteä muinaisjäännös, Hanhikiven mahdollisesti 1300-luvulle ajoittuva rajakivi. Kyseessä on valtakunnallisesti merkittävä kohde. Maakuntakaavaluonnoksen yhteydessä alueella oli ilmoitettu olevan myös muita mahdollisia muinaisjäännöksiä, kuten mm. Vanhakartanon historiallisen ajan asuinpaikka, josta on 1700-luvulle ajoittuvia rahalöytöjä eli ploomia sekä Heinikarinlammen rannassa sijaitseva lastauslaituri. Nämä kohteet tarkastettiin maastoinventoinnissa ja alueelta löydettiinkin Vanhakartano-nimiseltä paikalta useampia rakennuksenpohjia sekä peltoraunioita. Heinikarinlammen rannalla ei mainittua lastauslaituria havaittu, mutta lammen läheisyydestä löytyi kivilouhos. Kyseessä on kuitenkin melko äskettäin käytöstä jäänyt louhos, joka ei tämän vuoksi ole muinaisjäännös.

Helsingissä 3.11.2009

Katja Vuoristo, FM

## 6. Kiinteät muinaisjäännökset ja muut kohteet

### Hanhikivi 1000007810

Kunta: Pyhäjoki  
Laji: kiinteä muinaisjäännös  
Ajoitus: historiallinen  
Muinaisj.tyyppi: kivirakenteet  
Tyyppin tarkenne: rajamerkit  
Rauhoitusluokka: 1  
Lukumäärä: 1  
Koordinaatit: pkoo: 7162351, ikoo: 3368575, Z/m.mpy 2,50  
Koord.selite: keskikoordinaatit, gps  
Etäisyystieto: Pyhäjoen kirkosta 7,3 km pohjoiseen  
Peruskartta: 243206  
Peruskartan nimi: Pyhäjoki  
Tilat: 625-405-5-112 Räävi, 678-411-8-36 Kangas  
Aikaisemmat tutkimukset: 1997 Mika Sarkkinen, inventointi

Vuoden 2009 inventointi  
Aika: 22.6.2009  
Löydöt: -  
Kuvat: DG713:1-3, D61285:1-3

Kuvaus: Hanhikivi on hakkauksin merkitty valtava, noin 6 m korkea siirtolohkare, joka sijaitsee Pyhäjoen pohjoisrannalla olevan luoteeseen pistävän niemen pohjoisosassa Pyhäjoen ja Raahen rajalla (ks. karttaote s. 7). Kiven päälle on tehty kaiverruksia, kuten mm. N 14, N ja kruunua muistuttava merkki sekä viivoja ja ilmeisesti vuosilukua ilmoittava merkintä 1770. Osa kaiverruksista on merkitty myöhemmin keltaisella tai valkoisella maalilla. Kivi on sijainnut aikanaan meressä, mutta nykyisin se sijaitsee maankohoamisesta johtuen kosteassa koivua ja pajua kasvavassa lehtomaisessa metsässä.

Ruotsin ja Novgorodin vuonna 1323 solmiman Pähkinäsaaren rauhan raja on kulkenut Pyhäjoen tienoilla. Rajan tarkka linjaus hämärtyi jo keskiajalla, kun suomalaisasutus levisi etelästä rannikkoa pitkin kohti Pohjalahden perukkaa. Samassa yhteydessä käytiin useita verisiä rajasotia. Yhteen tällaiseen tapaukseen liittyy myös ensimmäinen tieto Hanhikivestä. Kemin, Iijoen ja Limingan talonpojat valittivat vuonna 1490 Ruotsin hallitukselle venäläisten tekemistä hyökkäyksistä ja veriteoista. Valituskirjeessä kerrotaan venäläisten pitäneen oikeana valtakunnan rajana Hanhikiveä (Hanakiffwi) (FMU 4286).

Hanhikiveä voidaan pitää merkittävänä muistona Ruotsin ja Novgorodin välisestä keskiaikaisesta rajasta. Kyseessä on yksi vanhimpia tunnettuja Suomen ja Venäjän välisiä rajamerkkejä. Rajakivi liittyy siihen kaiverretun vuosiluvun perusteella myös 1700-luvun loppupuolen rajankäyntiin.

Hanhikivi kuuluu valtakunnallisesti merkittäviin muinaisjäännöksiin ja se sijaitsee alueella, joka on osayleiskaavassa merkitty maa- ja metsätalousvaltaiseksi alueeksi, jonne saa rakentaa suunnitellun voimalaitoksen vartiointin kannalta tarpeellisia rakenteita. Aluetta voidaan käyttää myös ulkoiluun ja virkistykseen pääasiallista käyttötarkoitusta vaikeuttamatta. Kohteelle on esitetty kevyenliikenteenreitti, joka kulkee ydinvoimalaitosalueen energiahuollon alueen itä- ja pohjoispuolelta. Muinaisjäännösalue soveltuu hyvin ulkoilualueeksi, mutta voimalaitokseen liittyviä mahdollisia vartiointirakenteita suunniteltaessa tulisi kohteen ympärille jättää riittävästi tilaa.



DG713:1. Kiven päälle tehtyjä kaiverruksia. Osa kaiverruksista on maalattu valkoisella ja keltaisella maalilla. Kiven keskellä näkyy myös reunasta lähtevä maalaamaton suora viiva, jonka ympärille on kaiverrettu heikosti näkyvä vuosiluku 1770. Lännestä. Kuva Katja Vuoristo.

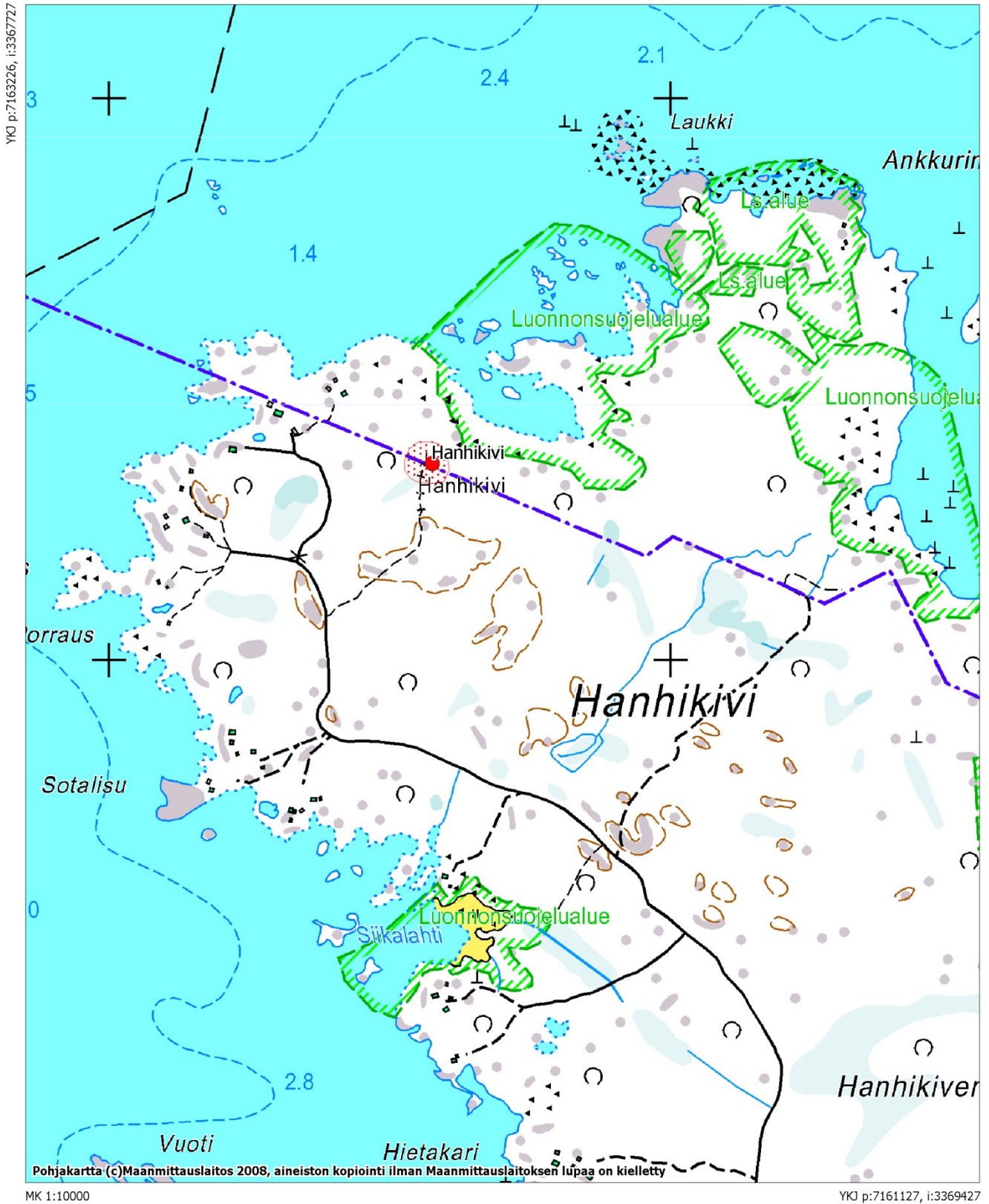


DG713:3. Hanhikivi. Yleiskuva rajakivestä. Lounaasta. Kuva Katja Vuoristo.



# Hanhikivi 1000007810

Peruskarttaote kohteen sijainnista. Muinaisjännös on rajattu punaisella.



**Parhalahti Vanhakartano****1000014614**

Kunta: Pyhäjoki

Laji: kiinteä muinaisjäänös

Ajoitus: historiallinen

Muinaisj.tyyppi: asuinpaikat

Tyypin tarkenne: talonpohjat, autiotontit

Rauhoitusluokka: 2

Koordinaatit: pkoo: 7159635, ikoo: 3371693, Z/m.mpy alin: 5,00, ylin: 7,50

Koord.selite: gps, keskikoordinaatit

Etäisyystieto: Pyhäjoen kirkosta n. 5,8 km koilliseen

Peruskartta: 243206

Peruskartan nimi: Pyhäjoki

Tila: 625-403-17-9 Parhaniemi

Vuoden 2009 inventointi

Aika: 23.6.2009

Löydöt: -

Kuvat: DG714:1–2, D61286:1

Kuvaus: Kohde sijaitsee Parhalahden kylän peltoalueiden pohjoispuolella ja Heinikarinlammen itäpuolella sijaitsevassa kuusta kasvavassa metsässä, jonka kaakkoispuolella on tehty metsähakkuita. Paikka on merkitty peruskarttaan nimellä Vanhakartano (ks. karttaote s. 10). Alueella on autioitunut asuinpaikka, joka on sijainnut perustamisvaiheessaan 1600-luvulla merenrantaan ulottuvalla niemekkeellä. Nykyisin kohde sijaitsee alueen nopeasta maankohoamisesta johtuen lyhimmillään reilun parin kilometrin päässä merestä.

Paikalta on löytynyt 1980-luvun alkupuolella useita vuosien 1710 ja 1751 välille ajoittuvia plootuja. Rahat ovat löytyneet metallinilmäsimen avulla kivirakenteesta, ilmeisesti uunin muurista. Osa rahoista on nähtävissä Pyhäjoen Annalan museossa.

Vuoden 2009 inventoinnissa alueella havaittiin useita kasvillisuuden peittämiä rakennustenjäänöksiä. Paikalla on n. 5,5 x 6(–9) m kokoinen kivijalka, joka on kaksiosainen (koordinaatit 7159635/3371693). Rakenteen pidemmällä sivulla on noin 6 metrin kohdalla nähtävissä toinen seinälinja, jonka sisäpuolella, itäkoilliskulmassa on pyöreä ja korkea kivistä koostuva uunikumpu. Uunin takana erottuu heikosti rakennuksenpohjaan liittyvä lisäosa, joka on noin 3 metriä pitkä. Rakenteen luoteispuolella on n. 2 x 3,5 m kokoinen mahdollinen kellarikuoppa, jonka lounaispuolella on kasvillisuuden peittämä heikosti erottuva n. 5 x 5? m kokoinen kivijalka (koordinaatit 7159629/3371681). Rakennuksenpohjan länsilounaiskulmassa näkyy kivetty uuninpohja, jonka ympärillä kivijalkaa ei juuri erotu. Alueella on myös viisi kiviröykkiötä, jotka ovat todennäköisesti kaikki peltoraunioita. Joku kivikasoista voi olla uuninkiveyskin.

Vanhakartano kuuluu Parhalahden kylään, joka mainitaan kirjallisissa lähteissä ensimmäisen kerran vuonna 1562, mutta kylän kantatalot ovat syntyneet jo tätä aiemmin. 1600-luvun alkuun mentäessä kylässä on ollut viisi taloa, joista Vanhakartano (Niemi) on perustettu viimeisenä. Tila on ollut autiona vuosina 1710–1730. Vuonna 1784 talo muutettiin kapteenin virkataloksi. (Ranta & Matinoli 1969:105, 126, 607.)

Vanhakartanon kiinteä muinaisjäänös on rajattu näkyvien rakenteiden mukaan sekä topografian perusteella. Kohde sijaitsee osayleiskaava-alueelle suunnitellulla voimajohtoa varten tarkoitetulla alueella (ehdotus 14.5.2009). Mikäli voimajohtoalue toteutetaan ehdotuksen mukaisesti, tulee muinaisjäänös tutkia ennen rakentamista.



*DG714:1. Parhalahti Vanhakartano. Noin 5 x 6 (-9)m kokoisen kivijalan perustusta. Kuvan keskellä on kivetyn uunin paikka. Lännestä. Kuva Katja Vuoristo.*

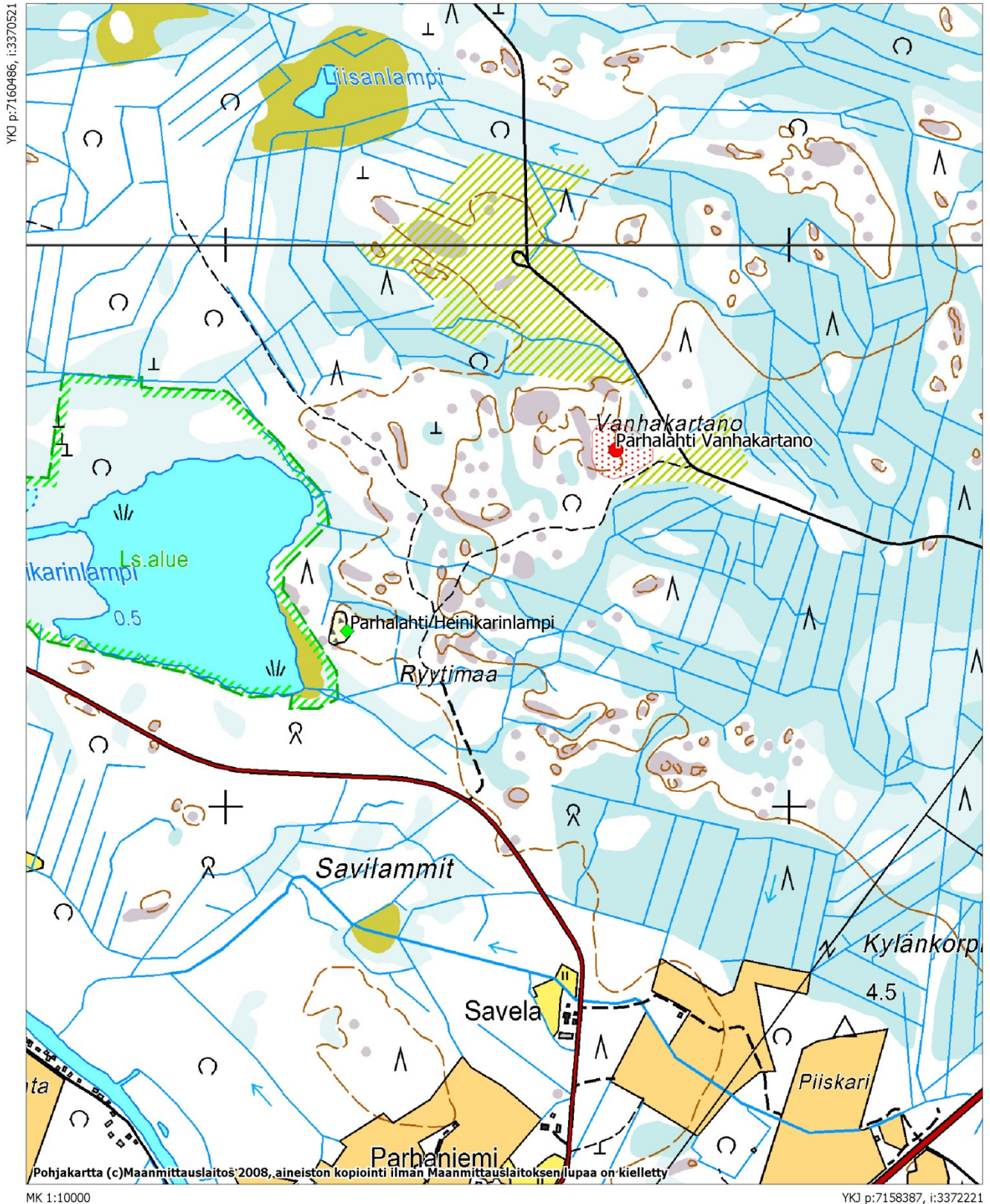


*DG714:2. Parhalahti Vanhakartano. Kylätontti, panoraama. Idästä. Kuva Katja Vuoristo.*

## Parhalahti Vanhakartano 1000014614 ja Parhalahti Heinikarinlampi 1000014615

Peruskarttaote kohteiden sijainneista.

Kiinteä muniainsäätös on rajattu punaisella ja muu kohde on merkitty vihreällä vinoneliöllä.



**Parhalahti Heinikarinlampi 1000014615**

Kunta: Pyhäjoki

Laji: muut kohteet (ei muinaisjäännös)

Ajoitus: uusi aika

Muinaisj.tyyppi: raaka-aineen hankintapaikat

Tyypin tarkenne: louhokset

Rauhoitusluokka: ei määritelty

Koordinaatit: pkoo: 7159313, ikoo: 3371215, Z/m.mpy: 2,50

Koord.selite gps, keskikoordinaatit

Etäisyystieto: Pyhäjoen kirkosta 5,2 km koilliseen

Peruskartta: 243206

Peruskartan nimi: Pyhäjoki

Tila: 625-403-83-2 Puistola

Vuoden 2009 inventointi

Aika: 23.6.2009

Löydöt: -

Kuvat: DG715:1-2

Kuvaus: Kohde sijaitsee Heinikarinlammen itärannalla (ks. karttaote s. 10). Alueelle johtaa vanha metsätien pohja, joka erottuu paikoin huonosti. Paikalla on peruskarttaankin merkitty melko moderni kallioon tehty kivilouhos, jonka pohja on osittain veden peitossa. Louhoksen reunalla on lohkottuja kiviä, joista osa on ehtinyt sammaloitua.

Heinikarinlammen rannassa on ilmoitettu olevan lastauslaituri, jota ei kuitenkaan inventoinnin yhteydessä havaittu. On mahdollista, että laituri on liittynyt louhoksen käyttöön. Laituria ei voida pitää kovinkaan vanhana, mikäli se on sijainnut lammen nykyisessä rannassa, sillä esimerkiksi Vanhakartanon (ks. kohde 1000014614) asutuksen aikoihin vedenpinta on ollut maankohoamisesta johtuen huomattavasti ylempänä.

Heinikarinlampi ei ole kiinteä muinaisjäännös, sillä kohde on jäänyt vasta äskettäin käytöstä. Kohdetta ei tarvitse huomioida kaavassa.



*DG715:1. Kivilouhos Heinikarinlammen lähetyillä. Etelästä. Kuva Katja Vuoristo.*



*DG715:2. Kivilouhos Heinikarinlammen lähetyillä. Lounaasta. Kuva Katja Vuoristo.*

## Lähteet

### *Painamattomat lähteet*

Museoviraston arkeologian osaston topografisen arkiston inventointikertomukset

### *Painetut lähteet*

Finlands Medeltidsurkunder V.

Huikari, Olli ja Matinoli, Eero 1969. Pyhäjoen historia. Vanhimmista ajoista 1860-luvulle. Kokkola. Toim. Eero Matinoli.

Maiseman muisti. Valtakunnallisesti merkittävät muinaisjännökset. Helsinki 2001. Toim. Pirjo Hamari ja Helena Ranta

## Kuvaluettelot

### Digitaalikuvat

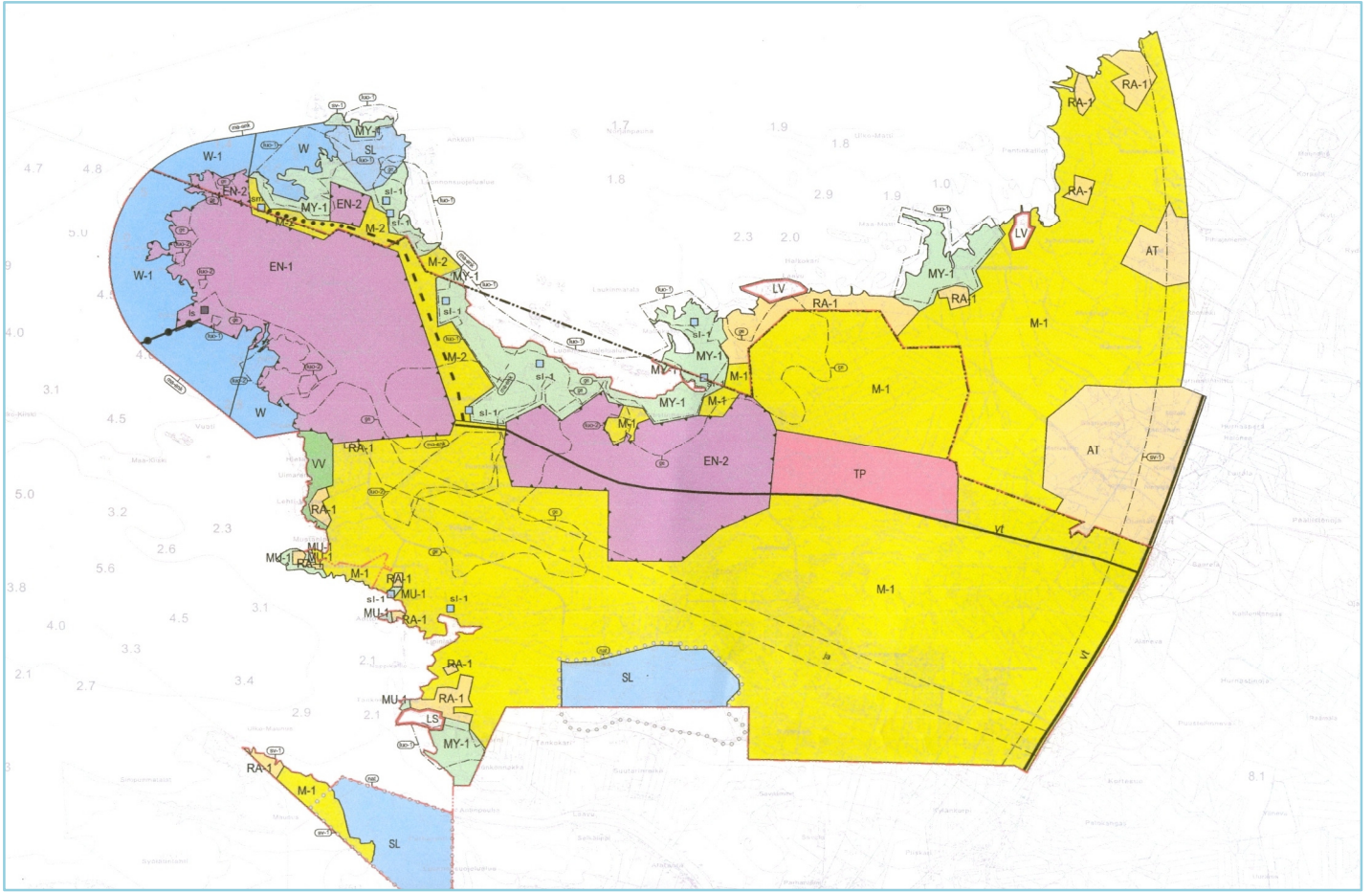
<i>Kuvan numero</i>	<i>Aihe</i>	<i>Kuvaaja</i>	<i>Kuvatyyppi</i>
DG713:1	Hanhikivi. Kiven päälle tehtyjä kaiverruksia. Lännestä.	Katja Vuoristo	digitaalikuva
DG713:2	Hanhikivi. Yleiskuva rajakivistä. Pohjoisesta.	Katja Vuoristo	digitaalikuva
DG713:3	Hanhikivi. Yleiskuva rajakivistä. Lounaasta.	Katja Vuoristo	digitaalikuva
DG714:1	Parhalahi Vanhakartano. Noin 5 x 6 (-9)m kokoisen kivijalan perustusta. Kuvan keskellä on kivetyn uunin paikka. Lännestä.	Katja Vuoristo	digitaalikuva
DG714:2	Parhalahi Vanhakartano. Kylätontti, panoraama. Idästä.	Katja Vuoristo	digitaalikuva
DG715:1	Kivilouhos Heinikarinlammen lähetyvillä. Etelästä.	Katja Vuoristo	digitaalikuva
DG715:2	Kivilouhos Heinikarinlammen lähetyvillä. Lounaasta.	Katja Vuoristo	digitaalikuva

### Diapositiivit

<i>Kuvan numero</i>	<i>Aihe</i>	<i>Kuvaaja</i>	<i>Kuvatyyppi</i>
D61285:1	Hanhikivi. Kiven päälle tehtyjä kaiverruksia. Lännestä.	Katja Vuoristo	diapositiivi
D61285:2	Hanhikivi. Yleiskuva rajakivistä. Pohjoisesta.	Katja Vuoristo	diapositiivi
D61285:3	Hanhikivi. Yleiskuva rajakivistä. Lounaasta.	Katja Vuoristo	diapositiivi
D61286:1	Parhalahi Vanhakartano. Noin 5 x 6 (-9) m kokoisen kivijalan perustusta. Kuvan keskellä on kivetyn uunin paikka. Lännestä.	Katja Vuoristo	diapositiivi



# Luonnoskartta Hanhikiven ydinvoima-osayleiskaavasta





**Pyhäjoki 2009**  
Hanhikiven osayleiskaava-alueen  
inventointi 22.–23.6.2009  
Katja Vuoristo



MUSEOVIRASTO

## Abstrakti

PYHÄJOKI

Hanhikiven osa-yleiskaava-alueen inventointi

Museoviraston arkeologian osasto

Inventoija: FM Katja Vuoristo

Kenttätyöaika: 22.–23.6.2009

Tutkimuskustannukset: 5540 €, Fennovoima Oy (budjettiin sisältyy myös Simon osayleiskaava-inventointi, ks. erillinen raportti)

Tutkimusraportti: Katja Vuoristo 3.11.2009, Museoviraston arkeologian osaston arkisto

Fennovoima Oy on esittänyt suunnitellun ydinvoimalan rakentamiselle vaihtoehtoisia sijoittamispaikkoja, joista yksi sijaitsee Pyhäjoella. Kaavoitetulla alueella tehtiin kahden päivän pituinen inventointi, jonka tarkoituksena oli selvittää oliko alueella entuudestaan tuntemattomia muinaisjäännöksiä. Lisäksi inventoinnissa tarkastettiin Pyhäjoen kaava-alueelta entuudestaan tunnettu Hanhikiven historiallisen ajan rajakivi. Pyhäjoelta löydettiin inventoinnissa historiallisen ajan asuinpaikka sekä kivilouhos.

*Kannen kuva: DG713:2. Hanhikivi. Yleiskuva rajakivestä. Pohjoisesta. Katja Vuoristo.*

## Sisällysluettelo

Abstrakti

Kartta inventoidusta alueesta .....	2
1. Johdanto .....	3
2. Alueen tutkimushistoria .....	3
3. Inventoidun alueen sijainti ja topografia.....	3
4. Luettelo osayleiskaava-alueen kohteista .....	4
5. Yhteenveto .....	4
6. Kiinteät muinaisjäännökset ja muut kohteet.....	5
Hanhikivi    1000007810.....	5
Parhalahti Vanhakartano    1000014614 .....	8
Parhalahti Heinikarinlampi    1000014615.....	11
Lähteet .....	13
Kuvaluettelot .....	14
Luonnoskartta Hanhikiven ydinvoima-osayleiskaavasta.....	15

# Kartta inventoidusta alueesta

YKI p:7165050, i:3367342



MK 1:40000

YK p:7156651, i:3374141

*Inventoitu osayleiskaava-alue on rajattu pistekatkoviivalla. Alueen sisäpuolelle jäävät kiinteät muinaisjännökset on merkitty punaisella pisteellä. Vihreällä vinoneliöllä merkitty kohde on kivilouhospaikka, joka ei ole kiinteä muinaisjännös.*

## **1. Johdanto**

Pyhäjoen Hanhikiven ja Simon Karsikkoniemen suunnitelluilla ydinvoimalaitosalueilla tehtiin kesällä 2009 yhteensä viikon pituinen inventointi, koska alueille on suunnitteilla osayleiskaavat. Pyhäjoen kaava-alueen inventointi tehtiin 22.–23.6.2009 ja inventoinnin toteutuksesta esi-, kenttä- ja jälkitöineen vastasi Museoviraston arkeologian osaston tutkija FM Katja Vuoristo. Pyhäjoen ja Simon tutkimusten kokonaiskustannukset olivat 5540 euroa ja niistä vastasi muinaismuistolain 15 §:n hankkeen toteuttaja eli Fennovoima Oy.

Pyhäjoen Hanhikiven osayleiskaava-alueelta tunnettiin entuudestaan yksi muinaisjäänös, Hanhikiven mahdollisesti Pähkinäsaaren rauhaan liittyvä rajakivi. Lisäksi perimätiedon mukaan alueella oli muita mahdollisia historialliseen aikaan liittyviä kiinteitä muinaisjäänöksiä. Nämä alueet tarkastettiin inventoinnin yhteydessä ja yksi ilmoitetuista alueista osoittautui kiinteäksi muinaisjäänökseksi. Lisäksi entuudestaan tuntemattomia muinaisjäänöksiä etsittiin koko kaava-alueelta topografisesti sopivilta paikoilta. Maastoinventoinnin yhteydessä myös Hanhikivi tarkastettiin ja dokumentoitiin valokuvaamalla. Myös muut löydetyt kohteet kuvattiin ja niiden sijaintitiedot mitattiin gps-paikantimella.

## **2. Alueen tutkimushistoria**

Ensimmäiset tiedot Pyhäjoen muinaisjäänöksistä löytyvät jo 1800-lukujen kihlakunnankertomuksista, mutta varsinainen koko kunnan kattava täydennysinventointi on tehty vasta vuonna 1997, jolloin Mika Sarkkinen kävi läpi pääasiassa jo tiedossa olevia muinaisjäänöksiä sekä ilmoitettuja, aikaisemmin tarkastamattomia kohteita. Entuudestaan tuntemattomien muinaisjäänösten etsimiseen ei inventoinnissa ollut juuri aikaa. Sarkkinen on inventoinut myös vuonna 1993 Ventusnevan ja Pyhäkosken välistä voimalinjaa, mutta muita laajempia inventointeja ei Pyhäjoella ole tehty. Kunnassa on tehty lisäksi muutamia yksittäisiä tarkastuksia.

Hanhikiven rajakivi tarkastettiin vuoden 1997 inventoinnissa, jolloin se määriteltiin kiinteäksi muinaisjäänökseksi. Muita muinaisjäänöksiä ei Hanhikiven osayleiskaava-alueelta tunnettu ennen vuoden 2009 inventointia.

## **3. Inventoidun alueen sijainti ja topografia**

Hanhikiven osayleiskaava-alue sijaitsee Pyhäjoen pohjoisosassa ja se jää osittain Raahan puolelle. Alue muodostaa pitkälle mereen työntyvän luoteissuuntainen niemekkeen, joka jää kokonaan kaava-alueen sisäpuolelle. Kaakossa alue rajautuu osittain Kokkola–Oulu-väliseen tiehen. Etelässä kaava-alue kulkee Kylänkorven ja Heinikarinlammen poikki yhdistyen Rönkönnokassa mereen. Pohjoisessa alue rajautuu myös mereen. Merenrannalla sijaitsee useita vapaa-ajantontteja sekä kalasatama.

Hanhikiven alue kuuluu Itämeren maankohoamisrannikkoon, jossa maa kohoaa hieman alle metrin sadassa vuodessa. Tämän vuoksi alue on topografisesti hyvin laakeaa ja suurimmaksi osaksi se kohoaa vain 1–2 m merenpinnasta. Korkeimmillaan maasto nousee noin viiteen metriin merenpinnasta. Maankohoaminen vaikuttaa huomattavasti alueen kasvillisuuteen ja maaperään, joka on pääosin soista. Paikoin alueella on

pieniä kallioita sekä muutama lampi. Alueen kasvillisuus on matalimmilla alueilla paikoin hyvin tiheää ja pusikkomaista, mutta paikoin se on myös lehtomaista, kuten mm. Hanhikiven ympäristössä. Korkeimmilla paikoilla kasvaa havupuita ja alueella onkin tehty metsähakkuita. Hanhikiven läheisyydessä, niemenkärjen pohjoisosassa, on muutamia luonnonsuojelualueita. Lisäksi Heinikarinlampi ja sen länsi- sekä pohjoispuoli kuuluvat Natura-alueeseen.

#### 4. Luettelo osayleiskaava-alueen kohteista

Kohdenro	Kohde	Muinaisjäännöstyppi ja ajoitus	Peruskartta	pkoo	ikoo	z m mpy
1000007810	Hanhikivi	kivirakenteet (rajamerkit), historiallinen	243206 Pyhäjoki	7162351	3368575	2,5
1000014614	Parhalahti Vanhakartano	asuinpaikat (talonpohjat, autiotontit), historiallinen	243206 Pyhäjoki	7159635	3371693	5-7,5
1000014615	Parhalahti Heinikarinlampi	raaka-aineen hankintapaikat (louhokset), uusi aika	243206 Pyhäjoki	7159313	3371215	2,5

*Kiinteät muinaisjäännökset on merkitty mustalla ja muut kohteet harmaalla.*

#### 5. Yhteenveto

Pyhäjoen Hanhikiven alueesta on esitetty osayleiskaava, koska Fennovoima Oy suunnittelee alueelle mahdollisen ydinvoimalaitoksen rakentamista. Pyhäjoen lisäksi Fennovoima Oy on esittänyt myös kaksi muuta vaihtoehtoista rakennusaluetta, joista toinen sijaitsee Simon ja Kemmin rajalla ja toinen Ruotsinpyhtäällä. Pyhäjoen maastotyöt yhdistettiin Simon osayleiskaava-alueen maastoinventointiin, jolloin koko maastotarkastuksen yhteispituus oli viisi päivää. Tästä kaksi päivää käytettiin Pyhäjoen muinaisjäännösten tarkastamiseen.

Inventoidulta alueelta tunnettiin entuudestaan yksi kiinteä muinaisjäännös, Hanhikiven mahdollisesti 1300-luvulle ajoittuva rajakivi. Kyseessä on valtakunnallisesti merkittävä kohde. Maakuntakaavaluonnoksen yhteydessä alueella oli ilmoitettu olevan myös muita mahdollisia muinaisjäännöksiä, kuten mm. Vanhakartanon historiallisen ajan asuinpaikka, josta on 1700-luvulle ajoittuvia rahalöytöjä eli ploomuja sekä Heinikarinlammen rannassa sijaitseva lastauslaituri. Nämä kohteet tarkastettiin maastoinventoinnissa ja alueelta löydettiinkin Vanhakartano-nimiseltä paikalta useampia rakennuksenpohjia sekä peltoraunioita. Heinikarinlammen rannalla ei mainittua lastauslaituria havaittu, mutta lammen läheisyydestä löytyi kivilouhos. Kyseessä on kuitenkin melko äskettäin käytöstä jäänyt louhos, joka ei tämän vuoksi ole muinaisjäännös.

Helsingissä 3.11.2009

Katja Vuoristo, FM

## 6. Kiinteät muinaisjäännökset ja muut kohteet

### Hanhikivi 1000007810

Kunta: Pyhäjoki  
Laji: kiinteä muinaisjäännös  
Ajoitus: historiallinen  
Muinaisj.tyyppi: kivirakenteet  
Tyyppin tarkenne: rajamerkit  
Rauhoitusluokka: 1  
Lukumäärä: 1  
Koordinaatit: pkoo: 7162351, ikoo: 3368575, Z/m.mpy 2,50  
Koord.selite: keskikoordinaatit, gps  
Etäisyystieto: Pyhäjoen kirkosta 7,3 km pohjoiseen  
Peruskartta: 243206  
Peruskartan nimi: Pyhäjoki  
Tilat: 625-405-5-112 Räävi, 678-411-8-36 Kangas  
Aikaisemmat tutkimukset: 1997 Mika Sarkkinen, inventointi

Vuoden 2009 inventointi  
Aika: 22.6.2009  
Löydöt: -  
Kuvat: DG713:1-3, D61285:1-3

Kuvaus: Hanhikivi on hakkauksin merkitty valtava, noin 6 m korkea siirtolohkare, joka sijaitsee Pyhäjoen pohjoisrannalla olevan luoteeseen pistävän niemen pohjoisosassa Pyhäjoen ja Raahen rajalla (ks. karttaote s. 7). Kiven päälle on tehty kaiverruksia, kuten mm. N 14, N ja kruunua muistuttava merkki sekä viivoja ja ilmeisesti vuosilukua ilmoittava merkintä 1770. Osa kaiverruksista on merkitty myöhemmin keltaisella tai valkoisella maalilla. Kivi on sijainnut aikanaan meressä, mutta nykyisin se sijaitsee maankohoamisesta johtuen kosteassa koivua ja pajua kasvavassa lehtomaisessa metsässä.

Ruotsin ja Novgorodin vuonna 1323 solmiman Pähkinäsaaren rauhan raja on kulkenut Pyhäjoen tienoilla. Rajan tarkka linjaus hämärtyi jo keskiajalla, kun suomalaisasutus levisi etelästä rannikkoa pitkin kohti Pohjalahden perukkaa. Samassa yhteydessä käytiin useita verisiä rajasotia. Yhteen tällaiseen tapaukseen liittyy myös ensimmäinen tieto Hanhikivestä. Kemin, Iijoen ja Limingan talonpojat valittivat vuonna 1490 Ruotsin hallitukselle venäläisten tekemistä hyökkäyksistä ja veriteoista. Valituskirjeessä kerrotaan venäläisten pitäneen oikeana valtakunnan rajana Hanhikiveä (Hanakiffwi) (FMU 4286).

Hanhikiveä voidaan pitää merkittävänä muistona Ruotsin ja Novgorodin välisestä keskiaikaisesta rajasta. Kyseessä on yksi vanhimpia tunnettuja Suomen ja Venäjän välisiä rajamerkkejä. Rajakivi liittyy siihen kaiverretun vuosiluvun perusteella myös 1700-luvun loppupuolen rajankäyntiin.

Hanhikivi kuuluu valtakunnallisesti merkittäviin muinaisjäännöksiin ja se sijaitsee alueella, joka on osayleiskaavassa merkitty maa- ja metsätalousvaltaiseksi alueeksi, jonne saa rakentaa suunnitellun voimalaitoksen vartiointin kannalta tarpeellisia rakenteita. Aluetta voidaan käyttää myös ulkoiluun ja virkistykseen pääasiallista käyttötarkoitusta vaikeuttamatta. Kohteelle on esitetty kevyenliikenteenreitti, joka kulkee ydinvoimalaitosalueen energiahuollon alueen itä- ja pohjoispuolelta. Muinaisjäännösalue soveltuu hyvin ulkoilualueeksi, mutta voimalaitokseen liittyviä mahdollisia vartiointirakenteita suunniteltaessa tulisi kohteen ympärille jättää riittävästi tilaa.





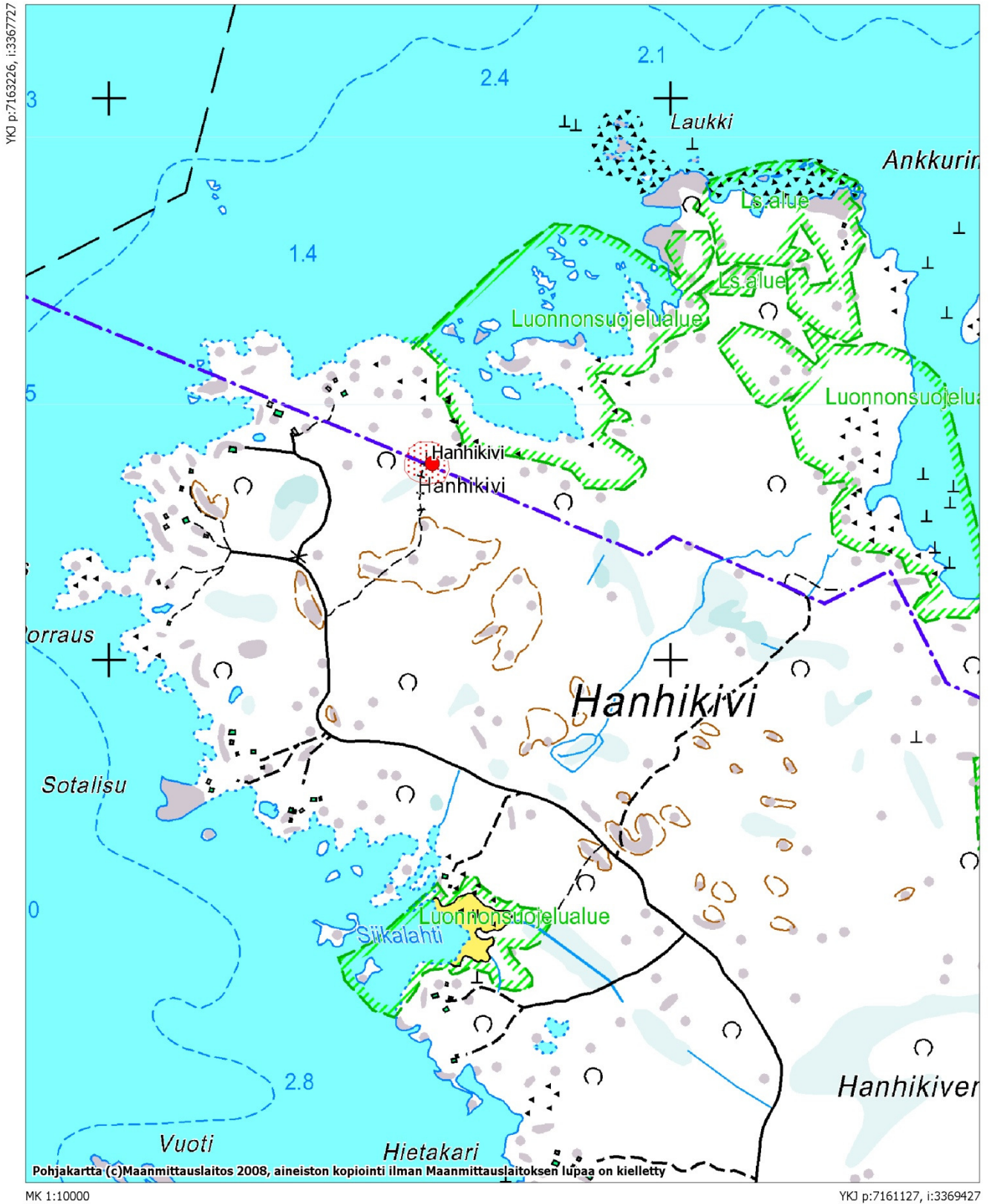
*DG713:1. Kiven päälle tehtyjä kaiverruksia. Osa kaiverruksista on maalattu valkoisella ja keltaisella maalilla. Kiven keskellä näkyy myös reunasta lähtevä maalaamaton suora viiva, jonka ympärille on kaiverrettu heikosti näkyvä vuosiluku 1770. Lännestä. Kuva Katja Vuoristo.*



*DG713:3. Hanhikivi. Yleiskuva rajakivestä. Lounaasta. Kuva Katja Vuoristo.*

# Hanhikivi 1000007810

Peruskarttaote kohteen sijainnista. Muinaisjännös on rajattu punaisella.



## Parhalahti Vanhakartano

1000014614

Kunta: Pyhäjoki

Laji: kiinteä muinaisjäänös

Ajoitus: historiallinen

Muinaisj.tyyppi: asuinpaikat

Tyypin tarkenne: talonpohjat, autiotontit

Rauhoitusluokka: 2

Koordinaatit: pkoo: 7159635, ikoo: 3371693, Z/m.mpy alin: 5,00, ylin: 7,50

Koord.selite: gps, keskikoordinaatit

Etäisyystieto: Pyhäjoen kirkosta n. 5,8 km koilliseen

Peruskartta: 243206

Peruskartan nimi: Pyhäjoki

Tila: 625-403-17-9 Parhaniemi

Vuoden 2009 inventointi

Aika: 23.6.2009

Löydöt: -

Kuvat: DG714:1–2, D61286:1

Kuvaus: Kohde sijaitsee Parhalahden kylän peltoalueiden pohjoispuolella ja Heinikarinlammen itäpuolella sijaitsevassa kuusta kasvavassa metsässä, jonka kaakkoispuolella on tehty metsähakkuita. Paikka on merkitty peruskarttaan nimellä Vanhakartano (ks. karttaote s. 10). Alueella on autioitunut asuinpaikka, joka on sijainnut perustamisvaiheessaan 1600-luvulla merenrantaan ulottuvalla niemekkeellä. Nykyisin kohde sijaitsee alueen nopeasta maankohoamisesta johtuen lyhimmillään reilun parin kilometrin päässä merestä.

Paikalta on löytynyt 1980-luvun alkupuolella useita vuosien 1710 ja 1751 välille ajoittuvia plootuja. Rahat ovat löytyneet metallinilmäsimen avulla kivirakenteesta, ilmeisesti uunin muurista. Osa rahoista on nähtävissä Pyhäjoen Annalan museossa.

Vuoden 2009 inventoinnissa alueella havaittiin useita kasvillisuuden peittämiä rakennustenjäänöksiä. Paikalla on n. 5,5 x 6(–9) m kokoinen kivijalka, joka on kaksiosainen (koordinaatit 7159635/3371693). Rakenteen pidemmällä sivulla on noin 6 metrin kohdalla nähtävissä toinen seinälinja, jonka sisäpuolella, itäkoilliskulmassa on pyöreä ja korkea kivistä koostuva uunikumpu. Uunin takana erottuu heikosti rakennuksenpohjaan liittyvä lisäosa, joka on noin 3 metriä pitkä. Rakenteen luoteispuolella on n. 2 x 3,5 m kokoinen mahdollinen kellarikuoppa, jonka lounaispuolella on kasvillisuuden peittämä heikosti erottuva n. 5 x 5? m kokoinen kivijalka (koordinaatit 7159629/3371681). Rakennuksenpohjan länsilounaiskulmassa näkyy kivetty uuninpohja, jonka ympärillä kivijalkaa ei juuri erotu. Alueella on myös viisi kiviröykkiötä, jotka ovat todennäköisesti kaikki peltoraunioita. Joku kivikasoista voi olla uuninkiveyskin.

Vanhakartano kuuluu Parhalahden kylään, joka mainitaan kirjallisissa lähteissä ensimmäisen kerran vuonna 1562, mutta kylän kantatalot ovat syntyneet jo tätä aiemmin. 1600-luvun alkuun mentäessä kylässä on ollut viisi taloa, joista Vanhakartano (Niemi) on perustettu viimeisenä. Tila on ollut autiona vuosina 1710–1730. Vuonna 1784 talo muutettiin kapteenin virkataloksi. (Ranta & Matinoli 1969:105, 126, 607.)

Vanhakartanon kiinteä muinaisjäänös on rajattu näkyvien rakenteiden mukaan sekä topografian perusteella. Kohde sijaitsee osayleiskaava-alueelle suunnitellulla voimajohtoa varten tarkoitetulla alueella (ehdotus 14.5.2009). Mikäli voimajohtoalue toteutetaan ehdotuksen mukaisesti, tulee muinaisjäänös tutkia ennen rakentamista.



*DG714:1. Parhalahti Vanhakartano. Noin 5 x 6 (-9)m kokoisen kivijalan perustusta. Kuvan keskellä on kivetyn uunin paikka. Lännestä. Kuva Katja Vuoristo.*

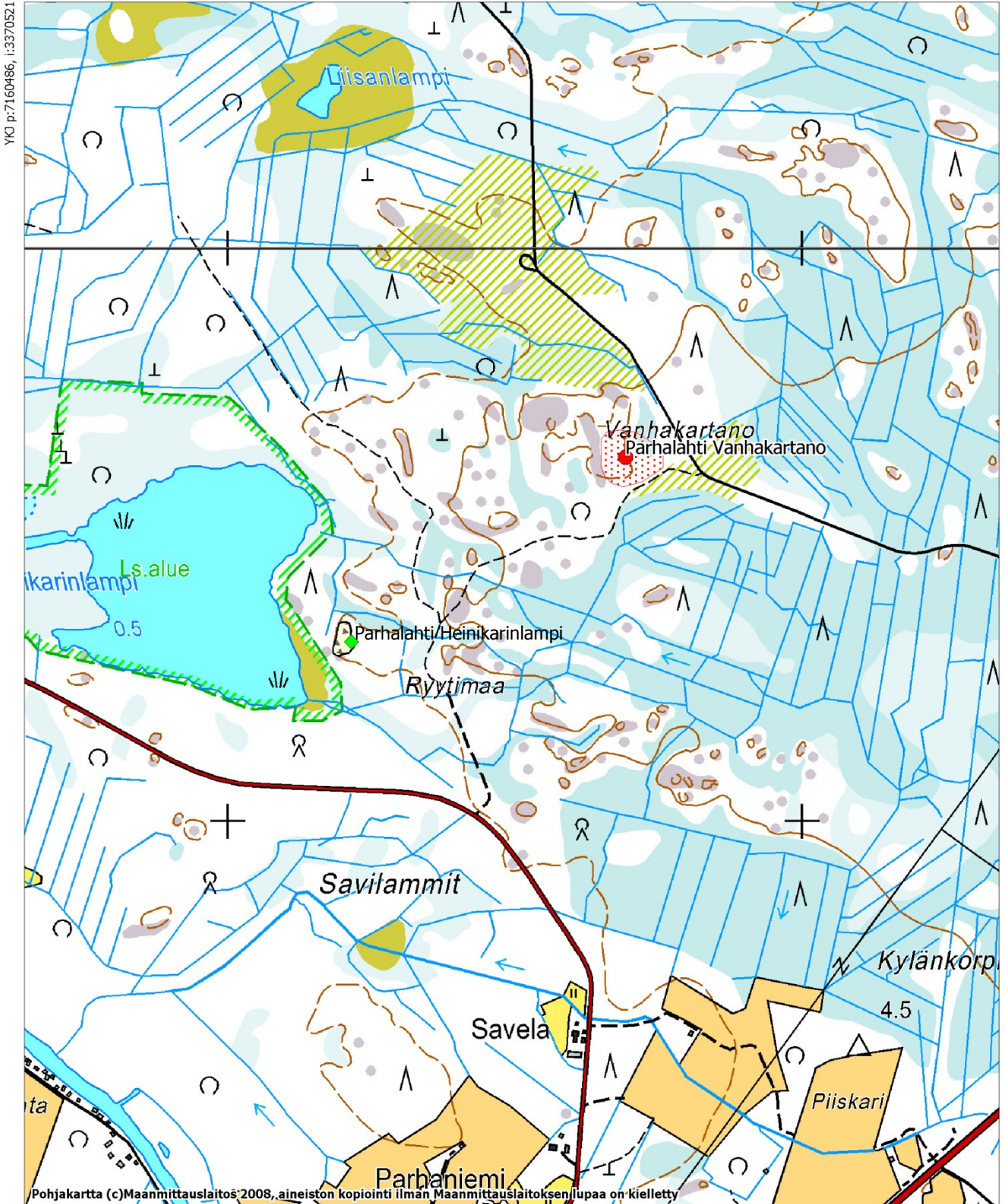


*DG714:2. Parhalahti Vanhakartano. Kylätontti, panoraama. Idästä. Kuva Katja Vuoristo.*

# Parhalahti Vanhakartano 1000014614 ja Parhalahti Heinikarinlampi 1000014615

Peruskarttaote kohteiden sijainneista.

Kiinteä muniainsäätös on rajattu punaisella ja muu kohde on merkitty vihreällä vinoneliöllä.



YKJ p:7160486, i:3370521

MK 1:10000

YKJ p:7158387, i:3372221

**Parhalahti Heinikarinlampi 1000014615**

Kunta: Pyhäjoki

Laji: muut kohteet (ei muinaisjäännös)

Ajoitus: uusi aika

Muinaisj.tyyppi: raaka-aineen hankintapaikat

Tyypin tarkenne: louhokset

Rauhoitusluokka: ei määritelty

Koordinaatit: pkoo: 7159313, ikoo: 3371215, Z/m.mpy: 2,50

Koord.selite gps, keskikoordinaatit

Etäisyystieto: Pyhäjoen kirkosta 5,2 km koilliseen

Peruskartta: 243206

Peruskartan nimi: Pyhäjoki

Tila: 625-403-83-2 Puistola

Vuoden 2009 inventointi

Aika: 23.6.2009

Löydöt: -

Kuvat: DG715:1-2

Kuvaus: Kohde sijaitsee Heinikarinlammen itärannalla (ks. karttaote s. 10). Alueelle johtaa vanha metsätien pohja, joka erottuu paikoin huonosti. Paikalla on peruskarttaankin merkitty melko moderni kallioon tehty kivilouhos, jonka pohja on osittain veden peitossa. Louhoksen reunalla on lohkottuja kiviä, joista osa on ehtinyt sammaloitua.

Heinikarinlammen rannassa on ilmoitettu olevan lastauslaituri, jota ei kuitenkaan inventoinnin yhteydessä havaittu. On mahdollista, että laituri on liittynyt louhoksen käyttöön. Laituria ei voida pitää kovinkaan vanhana, mikäli se on sijainnut lammen nykyisessä rannassa, sillä esimerkiksi Vanhakartanon (ks. kohde 1000014614) asutuksen aikoihin vedenpinta on ollut maankohoamisesta johtuen huomattavasti ylempänä.

Heinikarinlampi ei ole kiinteä muinaisjäännös, sillä kohde on jäänyt vasta äskettäin käytöstä. Kohdetta ei tarvitse huomioida kaavassa.



*DG715:1. Kivilouhos Heinikarinlammen lähetyvillä. Etelästä. Kuva Katja Vuoristo.*



*DG715:2. Kivilouhos Heinikarinlammen lähetyvillä. Lounaasta. Kuva Katja Vuoristo.*

## Lähteet

### *Painamattomat lähteet*

Museoviraston arkeologian osaston topografisen arkiston inventointikertomukset

### *Painetut lähteet*

Finlands Medeltidsurkunder V.

Huikari, Olli ja Matinoli, Eero 1969. Pyhäjoen historia. Vanhimista ajoista 1860-luvulle. Kokkola. Toim. Eero Matinoli.

Maiseman muisti. Valtakunnallisesti merkittävät muinaisjännökset. Helsinki 2001. Toim. Pirjo Hamari ja Helena Ranta



## Kuvaluettelot

### Digitaalikuvat

<i>Kuvan numero</i>	<i>Aihe</i>	<i>Kuvaaja</i>	<i>Kuvatyyppi</i>
DG713:1	Hanhikivi. Kiven päälle tehtyjä kaiverruksia. Lännestä.	Katja Vuoristo	digitaalikuva
DG713:2	Hanhikivi. Yleiskuva rajakivistä. Pohjoisesta.	Katja Vuoristo	digitaalikuva
DG713:3	Hanhikivi. Yleiskuva rajakivistä. Lounaasta.	Katja Vuoristo	digitaalikuva
DG714:1	Parhalahi Vanhakartano. Noin 5 x 6 (-9)m kokoisen kivijalan perustusta. Kuvan keskellä on kivetyn uunin paikka. Lännestä.	Katja Vuoristo	digitaalikuva
DG714:2	Parhalahi Vanhakartano. Kylätontti, panoraama. Idästä.	Katja Vuoristo	digitaalikuva
DG715:1	Kivilouhos Heinikarinlammen lähetyvillä. Etelästä.	Katja Vuoristo	digitaalikuva
DG715:2	Kivilouhos Heinikarinlammen lähetyvillä. Lounaasta.	Katja Vuoristo	digitaalikuva

### Diapositiivit

<i>Kuvan numero</i>	<i>Aihe</i>	<i>Kuvaaja</i>	<i>Kuvatyyppi</i>
D61285:1	Hanhikivi. Kiven päälle tehtyjä kaiverruksia. Lännestä.	Katja Vuoristo	diapositiivi
D61285:2	Hanhikivi. Yleiskuva rajakivistä. Pohjoisesta.	Katja Vuoristo	diapositiivi
D61285:3	Hanhikivi. Yleiskuva rajakivistä. Lounaasta.	Katja Vuoristo	diapositiivi
D61286:1	Parhalahi Vanhakartano. Noin 5 x 6 (-9) m kokoisen kivijalan perustusta. Kuvan keskellä on kivetyn uunin paikka. Lännestä.	Katja Vuoristo	diapositiivi

# Luonnoskartta Hanhikiven ydinvoima-osayleiskaavasta

