



SALPALINJAN INVENTOINTIHANKE

Vaiheen 1 väliraportti

John Lagerstedt

2009



Museovirasto/RHO

ARKISTO JA REKISTERITIEDOT

Salpalinjan inventointihanke, ensimmäisen vaiheen väliraportti

Tutkimuksen laatu:	Inventoinnin valmistelutyö
Tutkimuslaitos:	Museovirasto, rakennushistorian osasto (MV/RHO)
Tutkija:	John Lagerstedt
Aika:	25.5. – 31.12.2009
Tutkimuskustannukset:	38.910 €
Rahoittaja:	Valtiovarainministeriö
Alkuperäinen raportti:	Museoviraston rakennushistorian osaston arkisto
Kopiot (5 kpl):	Valtiovarainministeriö, Senaatti-kiinteistöt, Metsähallitus, Miehikkälän Salpalinja-museo, Sotamuseo

Kansikuva: Teräksinen konekiväärin kupa Luumäen Askolassa. Kuva: John Lagerstedt, 2008.

TIIVISTELMÄ

Museoviraston rakennushistorian osastolla käynnistyi hanke nk. Salpalinjan toisen maailmansodan aikaisten linnoitteiden inventoinnista. Salpalinjaksi kutsutaan Suomen itärajan turvaamiseksi varustettua linnoitusketjua, jonka rakentaminen aloitettiin talvisodan jälkeen välirauhan aikana 1940 – 1941. Puolustuslinjaa vahvennettiin vielä jatkosodan aikana loppukesästä 1944. Sodan jälkeen puolustuslinja menetti vähitellen operatiivisen merkityksensä.

Salpalinjan varustukset ovat siirtyneet puolustusministeriöltä valtiovarainministeriölle 2003 ja linnoitteita hallinnoi nykyisin Senaatti-kiinteistöt. Salpalinjan inventointihankkeen tarkoituksena on luoda kokonaiskuva hankkeeseen kuuluvien linnoitettujen alueiden tilasta. Valtiovarainministeriön kustantama inventointihanke on jaettu kahteen osaan, valmisteluvaiheeseen sekä varsinaiseen kenttätutkimukseen perustuvaan inventointiin. Tämä käsillä oleva raportti on ensimmäisen projektivaiheen väliraportti.

Ensimmäisessä projektivaiheessa on kerätty arkistoaineistoja sekä koottu aikaisemmat inventoinnit joiden perusteella on suunniteltu hankkeen toisen vaiheen kenttätutkimukset, joiden pitäisi käynnistyä keväällä 2010.

SISÄLLYSLUETTELO

ARKISTO JA REKISTERITIEDOT	1
TIIVISTELMÄ.....	2
SISÄLLYSLUETTELO	3
1. JOHDANTO	4
2. SALPALINJAN INVENTOINTIHANKE	4
2.1 Hankkeen organisaatio	4
2.2. Hankkeen tarkoitus ja ensimmäinen projektivaihe.....	5
2.3. Hankkeen jatkuminen.....	5
3. SALPALINJAN HISTORIAALLINEN TAUSTA.....	5
3.1 Puolustuslinjojen rakentaminen	5
3.2 Linnoituslaitteet	8
4. LÄHDEAINEISTO.....	9
4.1 Arkistot	9
4.1.1 Kansallisarkisto	9
4.1.2 Itä-Suomen sotilasläänin esikunnan arkisto	9
4.2 Aikaisemmat inventoinnit	11
4.3 Laserkeilausaineisto.....	11
5. INVENTOINNIN RAJAUKSET JA PRIORISOINTI.....	12
5.1 Rajaukset	12
5.2 Priorisointi.....	13
5.3 Aikataulu.....	14
6. TIEDONHALLINTA.....	16
7. SUOJELULUOKITUKSET	16
8. KENTTÄTUTKIMUKSET	17
9. LOPUKSI	18
LÄHTEET.....	19
LIITE 1 SALPALINJAN INVENTOINTIHANKKEEN OHJAUSRYHMÄN PÖYTÄKIRJAT	20
LIITE 2 KIRJALLISUUSLUETTELO	25
LIITE 3 LUETTELO KUNNISTA JA KAUPUNGEISTA, JOIDEN ALUEILLA ON SALPALINJAAN LIITTYVIÄ LINNOITTEITA	26
LIITE 4 SALPALINJAN AIKAISEMMAT INVENTOINNIT.....	27

1. JOHDANTO

Museoviraston rakennushistorian osastolla käynnistyi toukokuussa 2009 hanke toisen maailmansodan aikaisten, nk. Salpalinjan linnoituslaitteiden inventoimisesta.

Puolustusministeriö siirsi Salpalinjan toisen maailmansodan linnoitteet valtionvarainministeriön hallintaan 2003. Kohteiden operoinnista vastaa Senaatti-kiinteistöt. Senaatti-kiinteistöjen alaisuuteen siirtyivät rakennetut alueet. Muut, rakentamattomat puolustusministeriön alueet siirtyivät Metsähallituksen alaisuuteen. Valtionvarainministeriö tilasi Museovirastolta 2009 selvityksen Salpalinjan linnoitteiden ja muiden kohteiden tilasta.

Salpalinjan inventointihankkeen tarkoituksena on luoda kokonaiskuva hankkeeseen kuuluvien linnoitettujen alueiden tilasta. Samalla terävöitetään kuvaa merkittävästä ja tähän mennessä vain osin tutkitusta kulttuuriperintökokonaisuudesta. Hanke jaettiin kahteen vaiheeseen, joista ensimmäisessä selvitettiin tutkimuskohteen perustiedot ja valmisteltiin toisen vaiheen maastoinventointeja. Ensimmäisen projektivaiheen kustannuksista 38.910 € vastasi valtiovarainministeriö. Projektin etenemisestä vastasi Museoviraston tutkija FM John Lagerstedt, joka toimi hankkeen projektipäällikkönä.

Hankkeelle asetettiin ohjausryhmä, jossa oli jäseniä erilaisista Salpalinjan kanssa tekemisissä olevista organisaatioista. Ensimmäisen projektivaiheen aikana koottiin salpalinjaa käsitteleviä aineistoja sekä määriteltiin priorisointiluokat ja suunniteltiin kenttätutkimusten aikataulu. Samalla ratkaistiin tiedonhallintakysymykset ja suunniteltiin inventoinnin tutkimusmetodeja.

Projektissa valokuvattiin historiallisia kartta- ja asiakirja-aineistoja sekä koottiin yhteen aikaisempia Salpalinjaa-käsitteleviä inventointeja, joita löytyi yhteensä 14 kpl. Lisäksi määriteltiin ne kunnat ja kaupungit, joiden alueella Salpalinja sijaitsee ja niiltä tiedusteltiin mahdollisia linnoitteita käsitteleviä kartoituksia, tutkimuksia tai maankäyttösuunnitelmia.

Raportin liitteinä ovat hankkeen ohjausryhmän pöytäkirjat sekä luettelot lähdekirjallisuudesta, kunnista ja kaupungeista, joiden alueella sijaitsee linnoitteita sekä aikaisemmista inventoinneista.

2. SALPALINJAN INVENTOINTIHANKE

2.1 Hankkeen organisaatio

Inventointihanke käynnistyi 25.5.2009. Valtionvarainministeriön kustantama rahoitus järjestyi vasta kuudeksi kuukaudeksi ensimmäiselle projektivaiheelle, jonka tarkoituksena oli valmistella tulevia kenttätutkimuksia. Inventointihankkeen projektipäälliköksi nimitettiin Museoviraston rakennushistorian osaston tutkija FM John Lagerstedt ja hankkeelle asetettiin ohjausryhmä, jonka kokoonpano on esitetty alla olevassa luettelossa:

Ilkka Koponen	valtiovarainministeriö
Jari Sipilä	Senaatti-kiinteistöt
Henri Ryth	Senaatti-kiinteistöt
Päivi Tervonen	Metsähallitus
Markku Palokangas	Sotamuseo
Armi Oinonen	Miehikkälän Salpalinja-museo
Arto Mikkonen	Salpalinjan perinneyhdistys ry
Mikko Härö	Museovirasto
Helena Rosén	Museovirasto
John Lagerstedt	Museovirasto

Ohjausryhmä kokoontui hankkeen ensimmäisen vaiheen aikana kaksi kertaa 15.10.2009 ja 2.12.2009. Kokousten puheenjohtajina toimivat Mikko Härö ja Helena Rosén sekä sihteereinä

John Lagerstedt. Ohjausryhmä antoi neuvoja ja mielipiteitä sekä linjasi tulevia maastoinventointeja. Kokousten pöytäkirjat ovat liitteessä 1.

2.2. Hankkeen tarkoitus ja ensimmäinen projektivaihe

Salpalinjan inventointihankkeen tarkoituksena on luoda kokonaiskuva hankkeeseen kuuluvien linnoitettujen alueiden tilasta. Tämä helpottaa Senaattikiinteistöjen tekemää linnoitekohteiden hallinnointia, hoitoa ja turvallisuuden parantamista. Samalla Museovirastolle terävöityy kuva merkittävästä ja tähän mennessä vain osin tutkitusta kulttuuriperintökokonaisuudesta. Tämä mahdollistaa yksittäisten linnoitettujen alueiden tarkemman arvottamisen ja lisää tietämystä toisen maailmansodan aikaisista linnoituslaitteista ja työtavoista ja taktisesta suunnittelusta. Inventointihankkeen ensimmäisen vaiheen tarkoituksena oli lisäksi säästää maastoinventointivaiheen kustannuksia ja tehostaa tutkimusta selvittämällä minkälaisia tutkimuksia Salpalinjan kohteista on jo tehty ja mihin kohteisiin tulevassa inventoinnissa on kiinnitettävä huomiota.

Ensimmäisen projektivaiheessa koottiin Salpalinjasta olemassa oleva lähdeaineisto ja otettiin yhteyttä Salpalinjan linnoitteiden kanssa toimiviin kuntiin, museoihin sekä muihin sidosryhmiin. Samalla selvitettiin nykyinen inventointitilanne. Salpalinjan kohteiden inventointimenetelmiä koeteltiin käytännössä kahden päivän koeinventoinnilla Virolahdella ja Miehikkälässä. Lisäksi kokemuksia saatiin kolmen viikon mittaisesta, Tiehallinnon kustantamasta erillisestä projektista, jossa inventoitiin ja raportoitiin Virolahdella sijaitsevan Salpalinjan oikaisuaseman linnoitteita suunnitellun moottoritien kohdalta. Kaikki käytännön selvitys- ja tutkimustyöt teki John Lagerstedt.

2.3. Hankkeen jatkuminen

Hankkeen ensimmäisen vaiheen jälkeen on 2010 tarkoitus aloittaa kenttätutkimukset. Inventoinnin suorittamisesta on esitetty kaksi vaihtoehtoa, joista ensimmäisessä kenttätutkimukset jaetaan kahdelle vuodelle ja toisessa vaihtoehdossa työt tehdään yhden vuoden aikana suuremmalla henkilökunnalla.

3. SALPALINJAN HISTORIALLINEN TAUSTA

3.1 Puolustuslinjojen rakentaminen

Ensimmäiset itsenäisen Suomen rakennuttamat itärajaa suojaavat linnoitteet tehtiin Karjalan Kannakselle, jonka linnoittaminen aloitettiin jo 1918. Kannakselle rakennettiin kantalinnoitteita 1920-luvun alussa, jolloin pääpuolustusasemaa kutsuttiin Enckellin linjaksi. Linnoituslaitteita modernisoitiin ja niitä rakennettiin lisää 1930-luvun aikana. Sodan uhatessa 1939 linnoitteita vielä paranneltiin. Tämä pääpuolustusasema sai myöhemmin nimekseen Mannerheimlinja.¹ Nämä linnoitteet sijaitsevat nykyään Venäjän puolella. Suomessa sijaitsevia, 1920- ja 30-luvulla, ennen talvisotaa rakennettuja varustuksia on lähinnä rannikkolinnakkeiden saarilla.²

Sodan uhatessa syksyllä 1939 Suomessa järjestettiin ylimääräiset kertausharjoitukset, joiden yhteydessä vahvistettiin Kannaksen linnoitteita mutta rakennettiin myös uusia varustuksia läntisemmille alueille kuten Taavetin ja Luumäen seuduille sekä Pohjois-Karjalaan ja Kainuuseen.³

¹ Arimo 1981, passim.

² Arimo 1981, 53-74; Lagerstedt 2007, 20. MV/RHO.

³ Arimo 1981, 178; Oinonen & Tolmunen 2005, 119, 136, 140, 144.

Syyskuun puolivälissä 1939 ryhdyttiin suunnittelemaan nykyisen Kaakkois-Suomen alueelle yhtenäistä puolustuslinjaa Virolahden ja Saimaan välille. Puolustusketjua kutsuttiin tuolloin L-linjaksi tai Luumäkilinjaksi. Linnoitustyöt aloitettiin mutta ne hidastuivat, kun osa linnoitusjoukoista siirrettiin rintamalle talvisodan sytyttyä marraskuun lopussa 1939. Talvisodan aikana saapuivat ensimmäiset ruotsalaiset vapaaehtoiset linnoittajat Luumäen alueelle.⁴ Saimaan järviolueelle ja Joensuun seuduille rakennettiin talvisodan aikana lähinnä panssarivaunuesteitä järvikannaksille ja vesistöjen rannoille.⁵

Talvisodan päättyttyä maaliskuussa 1940 suomen itäraja siirtyi lännemmäksi, nykyisen rajan linjalle. Uusi pääpuolustusasema määriteltiin kesäkuussa 1940 ja se sijoittui suurin piirtein samoille seuduille kuin jo talvisodan aikana aloitettu Luumäkilinja. Puolustuksen painopiste siirtyi Virolahti – Luumäki tasalle. Talvisodan loppupuolella aloitetut linnoitustyöt Kymijoen varressa Kotkasta Kuusankoskelle lopetettiin samaan aikaan. Tämä K-linjana tai Kymijokilinjana tunnettu puolustuslinja koostui lähinnä kenttälinoituksista ja panssarivaunun esteistä ja jäi suurelta osin keskeneräiseksi.⁶

Moskovan rauhansopimuksessa 1940 Suomi veloitettiin vuokraamaan osa Hankoniemestä ja sitä ympäröivästä saaristosta Neuvostoliitolle seuraavaksi 30 vuodeksi. Sotilastukikohdan Suomen puoleinen raja linnoitettiin voimakkaasti. Tämä nykyisin Harparskoglinjana tunnettu puolustusketju sijaitsee Raaseporin kaupungin alueella. Alueella oli keväällä 1941 betonisia linnoituslaitteita valmiina 46 kpl ja keskeneräisinä 141 kpl. Näiden lisäksi oli kenttälinoituslaitteita ja panssarivaunun esteitä.⁷ Neuvostoliiton joukot vetäytyivät Hangosta joulukuussa 1941, jonka jälkeen rajaa varmistaneita linnoitteita ei enää tarvittu.

Välirauhan alettua 1940 ryhdyttiin välittömästi suunnittelemaan pääpuolustusasemaa uutta itärajaa turvaamaan. Rakennustyöt aloitettiin kesällä koko itärajan pituudelta Suomenlahdesta Petsamoon. Voimakkaimmin linnoitettiin Kaakkois-Suomi Virolahdelta Kivijärvelle. Tälle alueelle rakennettiin yhtenäinen, kestolinnoitettu puolustusasema. Tämän taakse ryhdyttiin suunnittelemaan taaempaa etuasemaa linjalle Hamina – Taavetti. Rakennustyöt aloitettiin syksyllä 1940 mutta ne keskeytyivät muidenkin pääaseman linnoitustöiden kanssa jatkosodan sytyttyä kesällä 1941. Linjalle ehti valmistua vain vähäinen määrä betonilaitteita ja tunnelirakenteita sekä panssarivaunun esteitä, joista viimeksi mainittuja purettiin jatkosodan aikana. Kivijärvi – Saimaa – Pielinen alueella puolustus nojautui vesistöihin siten, että tärkeät järvikannakset linnoitettiin ja Saimaan saaristoon sijoitettiin linnoitustykistöä. Pielisestä pohjoiseen linnoitettiin ainoastaan merkittävimmät tiesuunnat.⁸

Jatkosodan hyökkäysvaiheen ja asemasodan aikana puolustuksen pääasema siirtyi joukkojen etenemisen myötä itään. Puolustuslinjan linnoituslaitteiden aseistuksia, kalusteita, piikkilankaa ja estekiviä siirrettiin uusiin aseisiin. Kun Neuvostoliiton suurhyökkäys kesällä 1944 oli murtanut suomalaisten puolustuksen, ryhdyttiin vanhaa pääpuolustusasemaa jälleen varustamaan.⁹ Päämajan käskyllä 10.7.1944 vahvistettiin puolustusaseman uusi nimi: *”Ylipäällikkö on kannaksen joukkojen komentajan ehdotuksesta vahvistanut välirauhan aikana aloitetusta puolustusasemasta linjalla Suomenlahti – Salpausselkä – Savonlinna – Suomussalmi – Salla käytettäväksi nimeä ’Suomen Salpa’ ja lyhennystä ’Salpa’.* Käytännössä nimeksi vakiintui ”Salpalinja” tai ”Salpa-asema”.¹⁰

Salpalinjalle rakennettiin uusia linnoituslaitteita ja keskeneräisiä kohteita tehtiin valmiiksi. Pääaseman eteläosan todettiin kuitenkin sijaitsevan liian kaukana lännessä ja uutta puolustuslinjaa ryhdyttiin suunnittelemaan Virolahti – Häkälänjärvi – Tyllinjärvi linjalle. Asemaa kutsuttiin oikaisulinjaksi ja sille ehdotettiin myös nimeä ”Vaalimaalinja”. Oikaisulinjalle

⁴ Arimo 1981, 178-180.

⁵ Länsivaara & Tolmunen 1994, 10

⁶ Arimo 1981, 178-185; Länsivaara & Tolmunen 1994, 10-12; Lagerstedt 2007, 13-14. MV/RHO, Lagerstedt 2009, 8 ja 36. MV/RHO.

⁷ Arimo 1981, 208 ja 296.

⁸ Länsivaara & Tolmunen 1996, Oinonen & Tolmunen 2005, 17-18; Arimo 1981, 392.

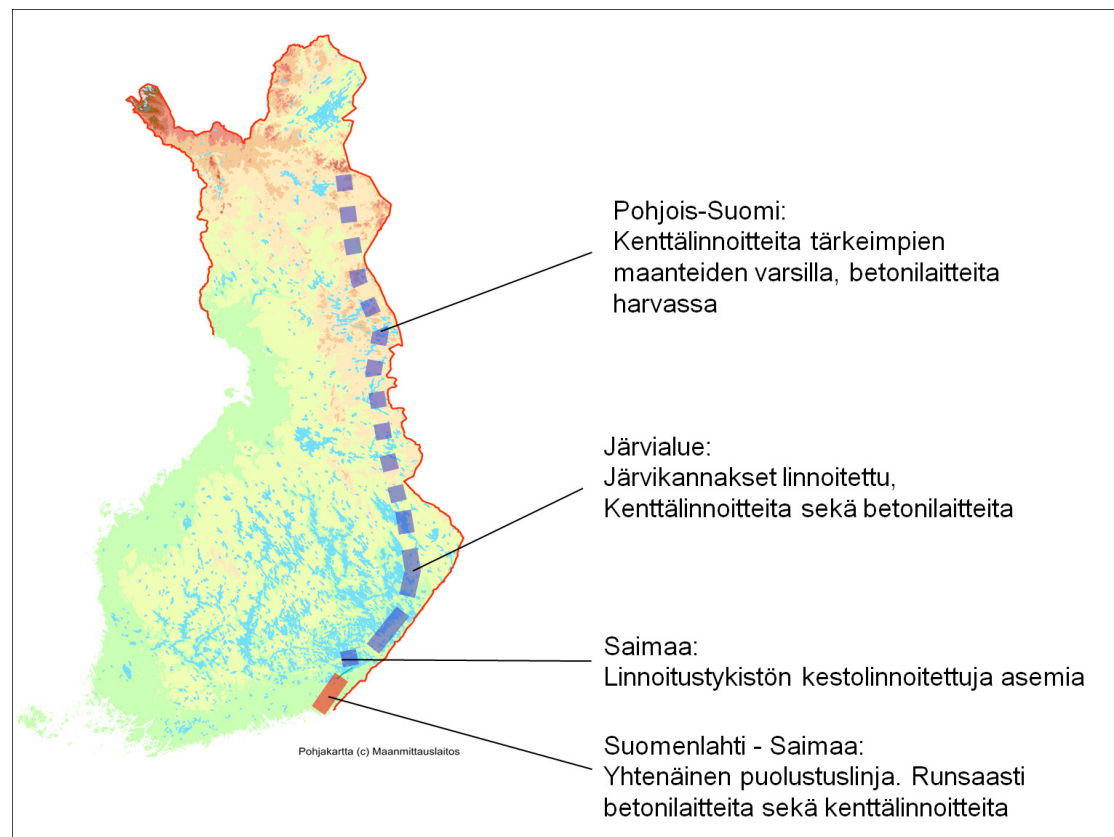
⁹ Länsivaara & Tolmunen 1994, 29.

¹⁰ Päämajan operatiivisen osaston käsky 2033/Op.1/17a/sal. Pk 1481/13. (Alkuperäisen asiakirjan signum: T15710/11) KA; Arimo 1981, 381.

ehdittiin rakentaa 160 pallokorsua sekä 10 kpl IV-luokan majoituskorsuja sekä varsin vahvat kenttälinoitteet.¹¹

Salpalinjan linnoittaminen päättyi jatkosodan loputtua syyskuussa 1944. Keskeneräiset työt saatiin kuitenkin joiltakin osin loppuun. Osaa Salpalinjan linnoitteista pidettiin kunnossa vielä sodan jälkeen mutta linjan sotilaallinen merkitys pieneni vähitellen 1970-luvun loppuun mennessä.¹²

Salpalinjan rakentaminen oli kansallisessa mittakaavassa huomattava ponnistus ja Suomen itsenäisyyden ajan suurin työmaa. Linnoittamisen laajuus on kansainvälisenkin mittapuun mukaan huomattava ja linnoitteiden sijoittelu suomalaiseen maastoon luo Salpalinjalle sen muista Euroopan linnoitusketjuista poikkeavat, ainutlaatuiset piirteensä.



Kuva 1 Salpalinjan pääpiirteinen kulku ja linnoituslaitteiden luonne eri alueilla. Pohjakartta © Maanmittauslaitos, ei julkaisulupaa.

¹¹ Päämajan operatiivisen osaston käsky. 1910/Op.1/17.a/sal. 3.7.1944. Pk 1481/13 (alkuperäisen asiakirjan signum T15710/11), KA; Länsivaara & Tolmunen 1994, 30-31.

¹² Oinonen & Tolmunen 2005, 10-13; Hytönen 2007, 162.

3.2 Linnoituslaitteet

Linnoituslaitteet voidaan jakaa kenttä- ja kesto linnoitteisiin niiden rakennustavan- ja materiaalien perusteella. Kenttälinoitteet ovat luonteeltaan tilapäisiä ja tukimateriaaleina on käytetty lähinnä hirsistä, puuriukuja tai vitsasmattoja. Kenttälinoitteita ovat voineet rakentaa niitä käyttävät joukot. Kenttälinoitteisiin kuuluvia linnoituslaitteita ovat mm. taistelu- ja yhdyshaudat, ampumapesäkkeet sekä puiset miehistökorsut. Kestolinnoitteet on tehty siten, että rakenteet kestävät sään vaikutusta useita vuosia. Rakennusmateriaaleina on käytetty betonia ja terästä. Kestolinnoitteiden rakentaminen vaatii erityisvälineitä ja koulutettua työvoimaa. Kestolinnoitteiksi lasketaan mm. teräsbetoniset korsut, kallioluolarakenteet ja teräskuvuista tai panssarivaunujen torneista rakennetut ampumapesäkkeet (kuva 2 ja kansikuva). Betonilaitteet luokiteltiin rakenteiden vahvuuden perusteella kestävyysluokkiin I – VI, joista ensimmäisen luokan laitteet olivat vahvimmat. Sodan loppupuolella otettiin käyttöön imubetonimenetelmällä, sarjatyönä valettavat miehistösuojat eli pallokorsut. Lujuudeltaan ne kuuluivat kenttälinoitteiden ryhmään mutta mikäli niiden ulkopuoli suojattiin kiveyksellä ne laskettiin IV luokan kesto linnoitteiksi.¹³

Vihollisen panssarivaunujen toiminnan vaikeuttamiseksi asemien eteen rakennettiin panssarivaunun esteitä. Kiviesteet koostuivat yhteen tai useampaan riviin asetelluista kivenlohkareista. Kaivantoesteet muodostuivat suoraviivaisista n. 4 m leveistä ja 2 m syvistä kaivannoista. Lisäksi panssarivaunun esteinä on käytetty mm. rinneleikkauksia, kivimuureja sekä puu- ja betonisärmiöitä.¹⁴

Salpalinjan asemia vahvennettiin linnoitustykistöillä. Sen tykistöasemat sijoitettiin puolustuslinjojen taustoille yleensä kenttälinoitettuihin aseisiin. Saimaan alueella useat tykistöasemat kesto linnoitettiin betonirakenteilla.¹⁵

Kaakkois-Suomen alueella linnoitettujen alueiden etumaastoa oli valmisteltu sulkemaan tulvittamalla, joka olisi haitannut vihollisen panssarivaunujen ja joukkojen etenemistä. Vesistöjen varsille oli rakennettu tätä tarkoitusta varten patoja. Salpalinjan puolustusjärjestelyjen kokonaisuuteen kuuluu varsinaisten linnoituslaitteiden lisäksi myös muita linnoittamiseen liittyviä asioita kuten parakkialueet, linnoittamisen aikana rakennetut tiet, kivilouhimot, betonitehtaat jne.



Kuva 2 Kestolinnoitettu betoninen konekiväärikorso ja panssarivaunun tornista tehty teräspesäke Luumäen Askolassa. Kuva: John Lagerstedt 2008.

¹³ Kenttävarustusohjeita ja piirustuksia 1944. T15717/10. KA; Länsivaara & Tolmunen 1994, 33-64; Oinonen & Tolmunen 2005, 81.

¹⁴ Kenttävarustusohjeita ja piirustuksia 1944. T15717/10. KA; Arimo 1981, 425.

¹⁵ Rönkkönen 2006, passim.

4. LÄHDEAINEISTO

Projektin ensimmäisessä vaiheessa koottiin yhteen Salpalinjaa käsittelevää informaatiota. Painetut kirjat on luetteloitu liitteessä 2. Kirjallisuuden lisäksi projektin aikana tehtiin arkistotutkimuksia sekä tutustuttiin aikaisempiin inventointeihin. Historiallisen arkistoaineiston käyttökelpoisimmat osiot on tarkoitus koostaa helppokäyttöiseksi digitoiduksi kokonaisuudeksi, joka voidaan toimittaa kaikille sitä tarvitseville sidosryhmille.

4.1 Arkistot

4.1.1 Kansallisarkisto

Entisen Sota-arkiston eli nykyisen Kansallisarkiston puolustushallinnon asiakirjakokoelmasta käytiin läpi erilaisia aineistoja. Asiakirjoista etsittiin mm. vastausta siihen, mitkä linnoitteet on laskettu kuuluviksi Salpa-asemaan. Päähuomio kiinnitettiin kuitenkin karttoihin. Merkittävimmät aineistot olivat kaksi karttasarjaa, joista ensimmäinen sisälsi I – V armeijakuntien linnoitus- ja kenttävarustuskantakartat, jotka oli laadittu vuoden 1940 lopussa. Kartat käsittävät alueet Suomenlahdesta Petsamoon (asiakirjat T15713/1-5). Käsken mukaan karttoihin oli merkittävä vain valmistuneet linnoitteet. Toinen karttasarja (15713/21) sisälsi Salpalinjan linnoituskarttoja, joista päivätyt sijoittuivat keskikesään 1944 (kuva 4).

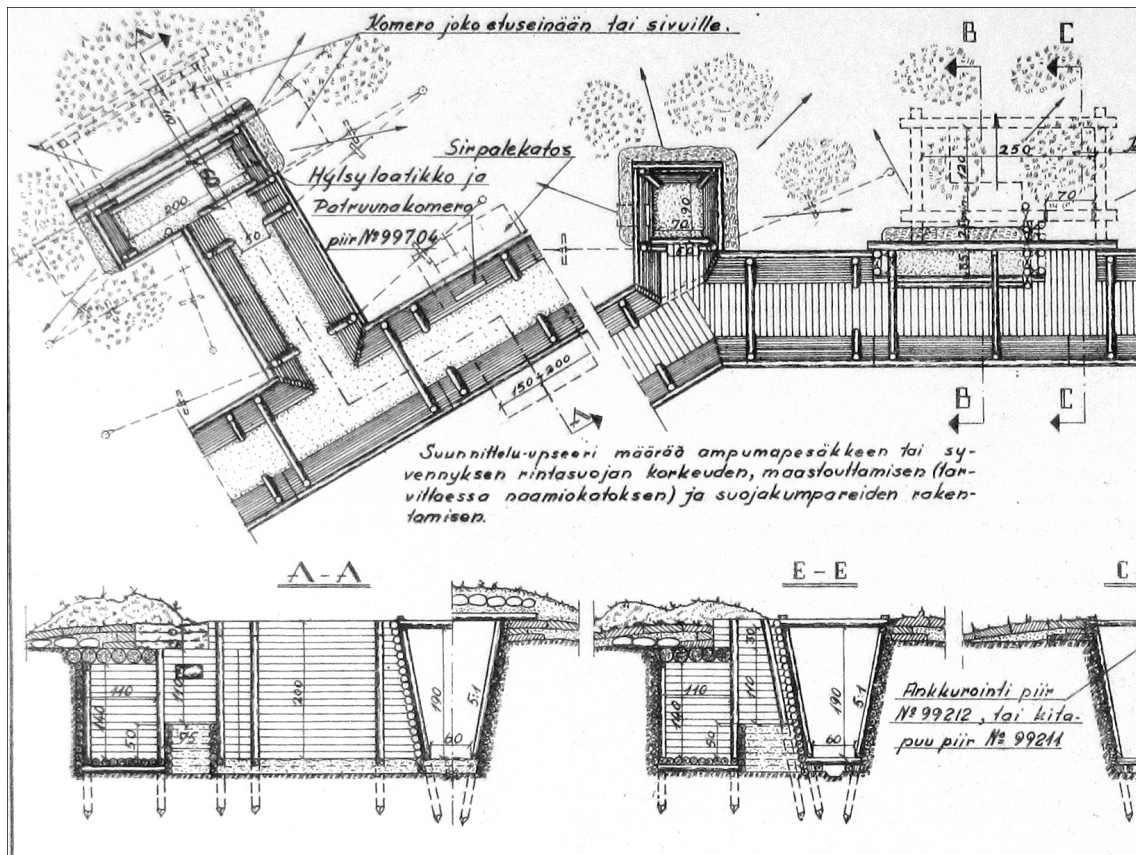
Edellä mainitut asiakirjat kuvattiin digitaalikameralla ja kuvatiedostot järjestettiin kunnittain ja nimettiin sellaisten paikannimien mukaan, joilla voidaan tehdä kunnan alueella yksiselitteisiä hakuja Maanmittauslaitoksen karttapalvelun verkkosivuilla. Kartta-aineisto tallennettiin Museoviraston verkkoasemalle ja sitä voivat käyttää viraston tutkijat apuvälineenä lausuntoasioissa tai muissa tutkimuksissa.

Kansallisarkistosta kokoelmista ei tutkimuksen yhteydessä löydetty helposti kopioitavaa kartta-aineistoa jossa olisi näkynyt Salpalinjalle jatkosodan lopussa rakennetut linnoitteet. Arkiston kokoelmista kopioitiin karttojen lisäksi sodan päätyttyä laadittuja luovutuspyytäkirjoja, jotka sisältävät luettelomaisia tietoja kestolinnoitteiden rakenteista ja kalustosta (T13545/28). Lisäksi kuvattiin kenttälinoitteiden mallipiirroksia vuodelta 1944 (T15717/10), joiden avulla pystytään maastossa tunnistamaan erilaisia linnoituslaitteita(kuva 3).

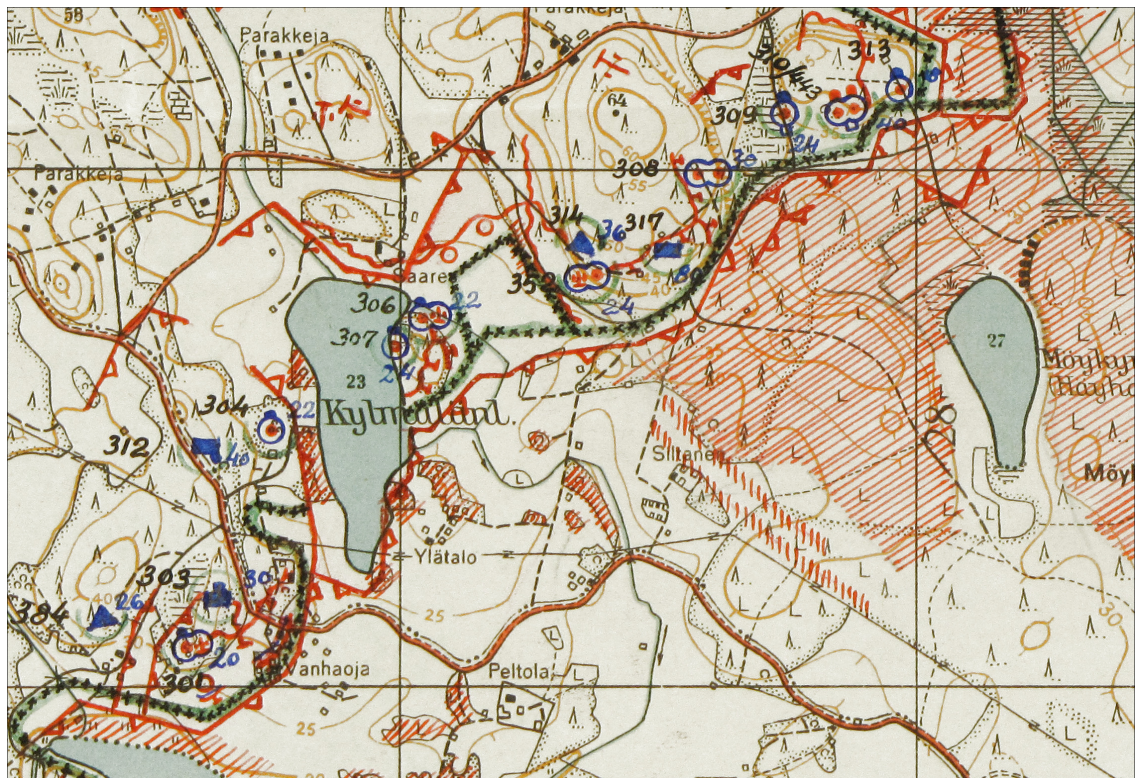
4.1.2 Itä-Suomen sotilasläänin esikunnan arkisto

Salpalinjan yhtenäisesti rakennettu puolustuslinja-osio välillä Suomenlahti – Saimaa kuuluu Itä-Suomen sotilasläänin, jonka esikunnassa (ISLE) on arkistoituna myös karttoja ja asiakirjoja. Inventointihankkeen käyttöön saatiin digitaalikuvat päiväämättömästä, Salpalinjan eteläosaa kuvaavasta kartasta. Kovalevyille pohjustettu kartta-aineisto ajoittuu todennäköisesti jatkosodan loppuun, syksyyn 1944. Karttoissa näkyvät todennäköisesti kaikki alueelle rakennetut kenttälinoitteet sekä kestolinnoitteet laitenumeroin.

ISLE on digitoitu edellä mainitun kartta-aineiston taktisilla merkeillä toteutettuun maastotietokantaan, jonka voi siirtää nykypäivän pohjakartta-aineiston päälle. Digitoitu aineisto ulottuu Suomenlahdelta Kerimäelle. Digitointi on aikanaan toteutettu Microstation ohjelmalla ja tiedostojen muutoksissa muihin ohjelmistomuotoihin on kohteiden tekstipohjainen lisäinformaatio osin hävinnyt. Museovirastolla sama digitointiaineisto on käytössä Mapinfo-tiedostomuodossa.



Kuva 3 Yksityiskohta ampumapesäkkeen ja taisteluhaudan mallipiirroksesta vuodelta 1944. Kansallisarkisto T15717/10.



Kuva 4 Salpalinjan asemia Miehikkälän Kylmäälässä kesällä 1944. Karttaan on merkitty linnoitteiden lisäksi myös raivatut tai harvennetut metsäalueet. Kansallisarkisto T5713/21.

4.2 Aikaisemmat inventoinnit

Salpaliinjaa käsitteleviä aikaisempia inventointeja tai tutkimuksia löytyi yhteensä 14 kpl. Aineiston kokoamisessa näistä ei saatu käsiin kolmea inventointia, joiden raportit ovat ilmeisesti käsikirjoituksia. Aikaisemmat inventoinnit on esitetty liitteessä 4. Tutkimuksia on tehty useilla eri alueilla Itä-Suomessa välillä Suomenlahti - Inari. Vanhin inventointi on vuodelta 1990. Useissa tapauksissa on vaikea päätellä kuinka kattavia tutkimukset ovat paikallisesti eli mitkä alueet on tutkittu ja mitkä ovat jääneet tarkistamatta.

Aikaisempien inventointien tiedon laatu on vaihtelevaa. Aineistoa tarkasteltaessa kiinnitettiin huomiota onko tutkimuksesta tehty raporttia, kuinka kattava se on, onko tutkimustuloksista laadittu karttoja tai koordinaattitietoja ja onko tutkimuksen yhteydessä otettu valokuvia. Linnoitettujen alueiden rajaukset puuttuivat kaikista tutkimuksista pois lukien Museoviraston 2007 – 2009 tekemät tutkimukset Kymenlaakson alueella.

Tutkimuksista on yleensä laadittu raportit, joista neljä kuvailee kohteita vain lomakemuodossa. Yhdestä tutkimuksesta puuttuu raportti ja kohdekuvaukset kokonaan. Kartat ovat useimmissa tutkimuksissa käyttökelpoisia. Kohteiden koordinaattitiedot puuttuivat kahdesta ja valokuvat kolmesta tutkimuksesta.

Aikaisemmat inventoinnit luovat kuitenkin hyvän pohjan nyt toteutettavan hankkeen kenttätyövaiheelle ja nopeuttavat kenttätutkimuksia. Linnoitealueiden rajaamisen takia on kuitenkin käytävä uudelleen tärkeimmissä, aikaisemmin inventoiduissa kohteissa. Kattavimmat inventoinnit sijoittuvat Pohjois-Suomeen. Suomenlahti – Kerimäki väliseltä alueelta on 1996 inventoitu kesto-linnoitteet kohtalaisen tarkasti. Kenttälinoitteet, pallokorsut ja panssarivaunun esteet puuttuvat kuitenkin inventoinnin piiristä.

Inventointihankkeen yhteydessä määriteltiin historiallisen kartta-aineiston perusteella ne kunnat ja kaupungit, joiden alueella tiedettiin sijaitsevan tutkimuksen piiriin kuuluvia toisen maailmansodan aikaisia linnoitteita. Kuntia oli yhteensä 34 kpl ja ne on lueteltu liitteessä 3. Kunnille lähetettiin kysely, jossa tiedusteltiin onko niiden alueilla tehty kartoituksia, kaavoituksia tai muita inventointeja ja tutkimuksia, jotka käsittelevät linnoitettuja alueita. Vastauksia saatiin 22:lta kunnalta. Vastauksien yhteydessä lähetetty aineisto oli vaihtelevaa. Useimmat kartta-aineistot liittyivät pienikokoisten asemakaavojen laatimiseen tai nähtävyyks-/museokäytössä oleviin kohteisiin. Kuntatiedustelun tärkeintä antia olivat kuitenkin paikallisten museoiden ja asiantuntijoiden yhteystiedot, joista on epäilemättä hyötyä tulevissa kenttätutkimuksissa.

4.3 Laserkeilausaineisto

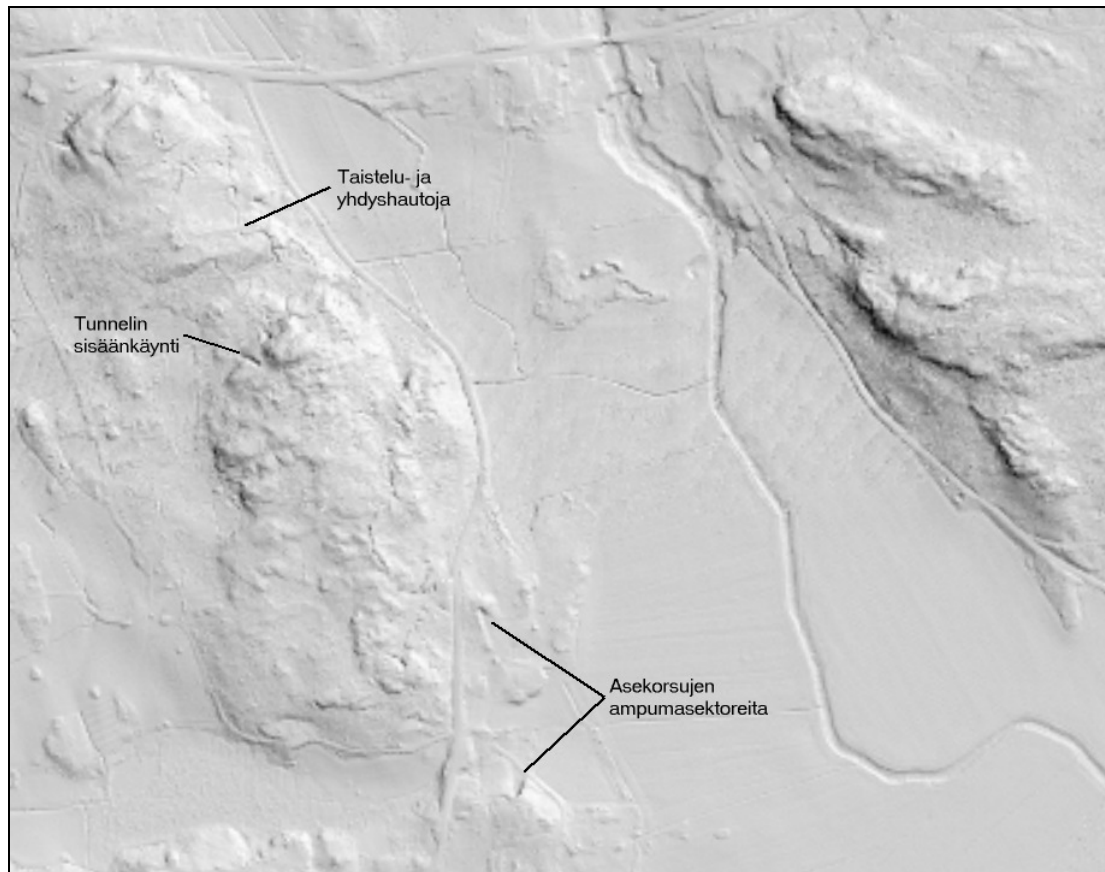
Maanmittauslaitos ja Metsähallitus ovat viime vuosina toteuttaneet lentokoneesta tai helikopterista tehtyjä laserkeilauksia. Menetelmällä saadaan aikaan miljoonia pulssiosumia sisältävä pistepilvi, josta voidaan muodostaa maanpinnan korkeusmalli. Pistepilvestä voidaan erottaa maanpintaa edustavat laserpulssien osumat sekä muita maanpinnalla olevia kohteita, kuten taloja ja puustoa edustavia pisteitä. Laserkeilauksen tuloksia voidaan suodattaa, jolloin käytännössä pystytään tarkastelemaan maanpinnan muotoja myös kasvillisuuden peittämiltä alueilta. Pisteiden tarkkuus on tasossa vähintään 60 cm ja korkeudessa vähintään 15 cm.¹⁶

Inventointihanke sai ensimmäisen projektivaiheen lopussa käyttöönsä ensimmäiset kokeilut Museoviraston Maanmittauslaitokselta hankkimasta laserkeilausaineistosta Virolahden Ravijoelta. Kokeilun perusteella voidaan todeta, että linnoitteet näkyvät maastomallissa kohtalaisen hyvin. Parhaiten erottuvat tuliasemien ampumasektorileikkaukset sekä kenttälinoitetut taistelu- ja yhdyshaudat (kuva 5). Panssarivaunun kiviesteet erottuvat

¹⁶ Maanmittauslaitoksen Internetsivut.

kohtalaisesti ja betoniset majoituskorsut huonoimmin. Laserkeilausaineistoa voidaan käyttää inventoinnin apuvälineenä erityisesti kenttälannoitteiden laajuutta määriteltäessä.

Laserkeilausaineistoa on tuotettu Itä-Suomen alueelta kuitenkin varsin vähän. Salpalinjalle osuvia mitattuja alueita on Virolahdessa ja Lappeenrannassa ja Ruokolahdella. Vuoden 2010 aikana Maanmittauslaitoksella on tarkoitus laserkeilata Saimaan koillisosan ja Joensuun alueita. Metsähallituksella on myös laserkeilausaineistoa mahdollisesti Pohjois-Suomen alueelta. Sitä ei kuitenkaan ennätetty saada käyttöön inventointihankkeen ensimmäisen projektivaiheen aikana.



Kuva 5 Laserekeilausaineistosta laadittu kolmiulotteinen korkeusmalli Virolahden Harjun alueelta. © Maanmittauslaitos, ei julkaisulupaa.

5. INVENTOINNIN RAJAUKSET JA PRIORISOINTI

5.1 Rajaukset

Puolustusministeriö siirsi 2003 ”Salpalinjan” Valtionvarainministeriölle. Siirrossa ei tarkemmin eritelty mitkä linnoitteet kuuluvat Salpalinjan puolustusasemaan. Vuoden 1944 asiakirjoja tutkimalla, mukaan lukien käsky Salpa-aseman nimityksestä¹⁷, voidaan todeta ettei edes tuolloiselle sodanjohdolle ollut aivan selvää mitkä linnoitteista laskettiin kuuluviksi Salpanimen alle. Käytännössä on nykyisen Suomen rajojen sisäpuolella vaikea erottaa mitkä

¹⁷ Sallan pohjoispuolella sijaitsi vielä joukko linnoitettuja alueita aina Inariin ja Petsamon ympäristöön asti.

itärajaa turvaavista linnoitteista on rakennettu ylimääräisten kertausharjoitusten, talvisodan, välirauhan tai jatkosodan aikana.

Hamina – Taavetti –puolustuslinja sekä oikaisuasema eli nk. Vaalimaalinja on tiukimmissa määrittelyissä vaikuttanut jäävän Salpalinja-käsitteen ulkopuolelle. Mainittujen puolustuslinjojen tehtävät ovat liittyneet kuitenkin selkeästi yhteen varsinaisen pääpuolustusaseman kanssa. Näillä perusteilla ne voidaan määritellä osaksi Salpalinjaa. Lisäksi kummallakin linjalla on kesto linnoituslaitteita, jotka kuuluvat valtion omistukseen.

Kymijokilinjan kuuluminen varsinaiseen Salpalinjaan riippuu tulkinnasta. Sen tehtävänä oli katkaista idän suunnasta tulevan vihollisen eteneminen. Linja sijaitsee kuitenkin jo etäällä varsinaisesta Salpalinjan pääpuolustusasemasta ja sen rakentaminen keskeytettiin pian talvisodan päättymisen jälkeen. Se on jäänyt osin keskeneräiseksi eikä sitä ole ehditty varustaa kesto linnoitteilla. Kymijokilinjan linnoitteita on inventoitu osin vuosina 2007 ja 2008.

Hankoniemellä sijaitseva Harparskoglinja ei kuulu Salpalinjaan. Se on kuitenkin osa välirauhan aikaista rajojen turvaamiseksi rakennettua puolustusjärjestelmää. Alueen hyväkuntoiset betonilaitteet ovat osin autenttisessa kunnossa kalusteineen, ainoastaan aseet on poistettu. Kaikki manneralueella sijaitsevat kesto linnoitteet ovat siirtyneet maakauppojen yhteydessä Fiskars oy:n hallintaan ja linnoitetulla alueella on todennäköisesti myös Metsähallituksen maita. Senaatti-kiinteistön hallinnassa olevia linnoituslaitteita sijaitsee ainoastaan saarilla. Hankoniemen eteläosassa oleva kesto linnoitettu varasto saattaa myös kuulua Senaatin omistukseen.

Edellä mainituilla perusteilla voidaan todeta, että tuleva inventointi sisältää itärajan suojaksi rakennettujen linnoitteiden kaikki rakennusperiodit. Samoin inventointiin kuuluvat Hamina – Taavetti –linja sekä Vaalimaalinja. Inventoinnin ulkopuolelle voidaan jättää Kymijokilinja, Harparskoglinja ja muualle Suomeen rakennetut rannikkolinnoitteet, ilmatorjunnan laitteet sekä Saksan ja Neuvostoliiton rakentamat linnoitteet.

5.2 Priorisointi

Tulevien vuosien kenttäinventointien alueet ovat huomattavan laajoja. Kahden vuoden kenttäkausille sijoittuvan inventoinnin aikana ei voida tutkia edes pintapuolisesti jokaista linnoitettua aluetta. Kohteet on priorisoitava tavoitteena mahdollisimman kattavan kokonaiskuvan luominen, maankäytön suunnittelun helpottaminen, tyypillisten ja harvinaisten linnoituslaitteiden säilyminen sekä merkittävien linnoitekokonaisuuksien turvaaminen. Inventoinnin tuloksia voidaan käyttää myös virkistysaluesuunnitteluun tai kuntatasolla matkailun edistämiseen.

Tärkeysjärjestyksen luomisessa voidaan käyttää apuna seuraavaa luokittelua:

1. Alueet joihin liittyy aktiivista maankäytön suunnittelua
2. Tutkimuksen tilaajan kannalta tärkeät kohteet
3. Valtakunnallisesti merkittävät kulttuurihistorialliset kohteet
4. Alueet joilla on huomattavaa matkailu- ja/tai virkistyskäyttöä
5. Alueet joilla on huomattavaa paikallista merkittävyyttä

1. Aktiivisen maankäytön suunnittelu

Priorisoinnissa otetaan huomioon tietoon tulevat tie- ja muut rakennushankkeet, jotka saattavat liittyä linnoitettuihin alueisiin. Tämä helpottaa maankäytön suunnittelua, turvaa historiallisesti merkittävien kohteiden säilymistä ja saattaa joissakin tapauksissa myös nopeuttaa rakennushankkeiden toteutumista.

2. Tutkimuksen tilaajan kannalta tärkeät kohteet

Valtiovarainministeriö on asettanut Senaatti-kiinteistöt huolehtimaan sille siirtyneestä puolustusministeriön rakennuskannasta. Inventoinnissa selviää muiden linnoituslaitteiden ohella etenkin betonilaitteiden ja tunnelirakenteiden sijainti, kunto ja helpoimmin havaittavat

turvallisuusuhat. Inventoinnissa ei kuitenkaan pystytä perusteellisesti tarkastamaan laitteiden turvallisuutta vaan siihen tarvitaan alan asiantuntijaa.

3. Valtakunnallisesti merkittävät kulttuurihistorialliset kohteet

Museovirasto on laatinut listan valtakunnallisesti merkittävistä kulttuurihistoriallisista ympäristöistä. Tavoitteena on, että näillä alueilla ja kohteissa pyritään säilyttämään rakennukset, rakenteet ja ympäristö mahdollisimman hyvin. Muutokset ja täydennysrakentaminen eivät saa olla ristiriidassa kulttuuriympäristöarvojen kanssa. Parhaillaan on käynnissä kohdevalikoiman tarkistus ja uusiminen, jonka valtioneuvosto tulee vahvistamaan vuoden 2009 loppupuolella. Listauksessa on 23 Salpalinjan kohdetta. Kohteet ovat valikoituneet Salpalinjan perinneyhdistyksen asiantuntijaorganisaation avustuksella. Linnoitekohteiden kunto ja aluerajaukset tarkistetaan maastoinventoinnilla.

4. Alueet joilla on matkailu- ja/tai virkistyskäyttöä

Useissa kunnissa on Salpalinjan linnoituslaitteita kunnostettu nähtävyyshaitteiksi. Inventoinnissa ei niinkään kiinnitetä huomiota yksittäisiin, opasteilla varustettuihin, kunnossa pidettäviin linnoituslaitteisiin vaan tutkimusintressi kohdistuu laajempiin virkistysalueilla sijaitseviin linnoitekokonaisuuksiin.

5. Alueet joilla on huomattava paikallinen merkitys

Salpalinjan linnoitteet muodostavat osan jokaisen sijaintikuntansa paikallishistoriaa. Eräillä alueilla linnoitteet ovat merkittävä osa paikallista identiteettiä mm. Miehikkälässä ja Virolahdella. Mikäli inventoinnin suunnittelussa havaitaan muitakin huomattavaa paikallista merkitystä omaavia kohteita, ne huomioidaan kohteita priorisoidessa.

Tärkeimmät linnoitusalueet jakautuvat priorisointiluokkien perusteella seuraavasti:

Kunta	Prioriteettiluokat
Lappeenranta Taipalsaari	1, 2, 3
Luumäki	1, 2, 3
Joensuu	1, 2, 3
Hamina	1, 2
Virolahti, Miehikkälä, Ylämaa	2, 3, 4, 5
Lemi	2, 3
Ruokolahti Puumala, Sulkava	2, 3
Kerimäki	2, 3
Savonlinna	3
Punkaharju	3
Ilomantsi	3
Liekka	3, 4
Kuhmo	3
Suomussalmi	3
Kuusamo	2, 3
Kemijärvi	2, 3
Salla	3
Savukoski	3
Raasepori	3

5.3 Aikataulu

Salpalinjan inventoimisen kenttätyövaiheesta on esitetty hankkeen kustantajalle kaksi vaihtoehtoa, joista ensimmäisessä kenttätutkimukset jaetaan kahdelle vuodelle ja ne toteutetaan yhden tutkimusryhmän voimin. Toisessa vaihtoehdossa koko tutkimus toteutetaan

yhden vuoden aikana kahdella tutkimusryhmällä. Alla esitetään aikataulu kummallekin vaihtoehdolle.

Vaihtoehto 1

Kohteiden kenttätutkimus jakaantuu kahdelle vuodelle. Kumpanakin vuonna tehdään neljän kuukauden mittainen kenttätutkimusaika, johon liittyy kahdeksan kuukauden pituinen valmistelu- ja jälkityövaihe. Tutkimusryhmän muodostaa projektipäällikkö ja tutkimusapulainen.

Vuoden 2010 Tutkimusvaihe

kuukausi	työvaihe	alue	kenttätyöviikkoja
maaliskuu	valmistelutyöt		
huhtikuu	valmistelu- / kenttätyö	Virolahti	2
toukokuu	kenttätyöt	Lappeenranta, Luumäki	3
kesäkuu	kenttätyöt	Ylämaa Miehikkälä	3
heinäkuu	kenttätyöt	Miehikkälä Hamina	2
elokuu	kenttätyöt	Ruokolahti, Puumala Joensuu	3
syyskuu	kenttätyöt	Kuusamo, Salla, Savukoski	3
lokakuu	jälkityöt		
marraskuu	jälkityöt		
joulukuu	jälkityöt		
tammikuu	jälkityöt		
helmikuu	jälkityöt		
		Yhteensä:	16 viikkoa

Vuonna 2011 tutkimuksia jatketaan Virolahti, Miehhikkälä, Luumäki, Ylämaa alueella; Saimaan alueella; Pohjois-Karjalassa sekä muilla esille tulevilla merkittävillä tai keskeneräisillä alueilla.

Vuoden 2010 kenttätutkimuksien kohteet viedään jälkityövaiheessa muinaisjäännösrekisteriin ja helmikuussa 2011 valmistuu suppea väliraportti joka käsittää kohdeluettelot karttaliitteineen ja mahdolliset turvallisuusuhat. Väliraportti paikkatietoineen on saatavissa myös sähköisessä muodossa.

Vuoden 2011 tutkimusten lopussa, helmikuussa 2012 valmistuu loppuraportti, joka käsittää kohdeluetteloiden ja karttaliitteiden lisäksi linnoittamisen taustatiedot sekä Salpalinjan linnoituslaitteiden kuvailun ja arvottamisperiaatteet. Tutkimusraportti toimitetaan tilaajalle ja sidosryhmille sekä paperiversiona että pdf-tiedostoina. Lisäksi paikkatiedot ovat saatavissa sähköisessä muodossa.

Vaihtoehto 2

Kaikki kohteet tutkitaan yhden vuoden aikana. Työn toteuttaa kaksi tutkimusryhmää: projektipäällikkö ja tutkimusapulainen sekä tutkija ja tutkimusapulainen. Toinen tutkimusryhmistä keskittyy Kaakkois-Suomen alueelle ja toinen Keski- ja Pohjois-Suomeen. Kumpikin tutkimusryhmä työskentelee saman 16:n viikon kenttätyöajan. Hankkeen

loppuraportti valmistuu kevään 2011 aikana, jolloin kohteet ovat myös muinaisjäännösrekisterissä.

6. TIEDONHALLINTA

Inventoinnin kenttätutkimusvaiheessa hankittu tieto raportoidaan. Hankkeen lopputuloksena on paperimuodossa oleva raportti, joka sisältää Salpalinjan taustatietojen lisäksi kohdekuvaukset sekä karttaliitteet. Raportti toimitetaan myös pdf-muodossa.

Kohteet syötetään Museoviraston ylläpitämään kulttuuriympäristön rekisteriportaalin muinaisjäännösrekisteriin. Rekisterissä olevien kohteiden sanalliset kuvailut, sijaintipaikan koordinaatit sekä mahdolliset valokuvat ovat kaikille avoimena luettavissa Internetin kautta. Muinaisjäännösrekisterin viranomaisversiossa on lisäksi karttakäyttöliittymä, jossa kohteet näkyvät peruskarttapohjalla. Karttakäyttöliittymässä näkyvät myös kohteiden aluerajaukset. Museovirasto antaa pyynnön perusteella käyttöoikeuden muinaisjäännösrekisterin viranomaisversioon. Paikkatieto- ja rekisteriaineisto on tarvittaessa myös saatavissa virastosta erikseen tilaamalla.

Puolustusministeriö on 3.10.2007 lausunnossaan todennut ettei Salpalinjaan kohdistu sellaisia rajoituksia, jotka tulisi ottaa huomioon harkittaessa Salpalinjan jatkokäyttöä. Ennen kohteiden viemistä muinaisjäännösrekisteriin on puolustusvoimien kanssa kuitenkin vielä sovittava menettelytavoista. Koska toisen maailmansodan aikaiset linnoitteet eivät vielä ole muinaismuistolain määrittämiä kiinteitä muinaisjäännöksiä, ne määritellään rekisteriin "mahdollisina muinaisjäännöksinä". Kenttätutkimuksessa otetut valokuvat sijoitetaan ainakin keskeisin osin Museoviraston ylläpitämään Musketi-kuvatietokantaan, joka on avoimena kaikkien käytössä Internetissä.

7. SUOJELULUOKITUKSET

Muinaismuistolain 2 § mainitsee muinaisjäännöksiksi muinaisaikaiset hylätyt linnat, linnamäet, linnoitukset, linnakkeet, vallit ja vallihaudat sekä niiden jäännökset. Muinaisaikaisuutta ei ole enää pidetty sitovana kriteerinä kohteiden määrittelyssä muinaisjäännöksiksi vaan sen rinnalle on nostettu myös kohteet jotka ovat historiallisesti merkittäviä. Muinaisjäännöksiä ovat myös mm. keskiaikaiset linnat ja uudella ajalla rakennetut linnoitukset.

I maailmansodan käytöstä jääneet linnoituslaitteet on määritelty muinaisjäännöksiksi jo 1970-luvun alussa. Toisen maailmansodan kohteisiin on tästä näkökulmasta kiinnitetty huomiota jo muinaismuistolain kehittämistä komiteatyönä 1984 arvioitaessa.

Suomeen rakennetut toisen maailmansodan aikaiset linnoitekohteet eivät ole muinaismuistolain 2 § mainittuja kiinteitä muinaisjäännöksiä. Maankäyttö- ja rakennuslaissa kuitenkin määrätään pykälissä 5, 30, 41 ja 57 ottamaan maankäytön suunnittelussa ja kaavoituksessa huomioon kulttuurihistorialliset arvot. Tämän perusteella toisen maailmansodan ja ns. Porkkalan vuokra-alueen sotilastukikohdan, kylmän sodan aikaisista linnoitekohteista käytetään kaavoituksessa merkintää "s" ja edellä mainittuihin linnoitteisiin sovelletaan samoja menetelmiä kuin kiinteiden muinaisjäännöksiin. Museovirasto harkitsee parhaillaan toisen maailmansodan ja sitä vanhempien linnoitteiden sekä Porkkalan varustusten määrittämistä kiinteiksi muinaisjäännöksiksi

Museovirasto käyttää kiinteiden muinaisjäännösten ja historiallisesti merkittävien kohteiden rauhoitusluokkien määrittelyssä kolmiportaista järjestelmää. Rauhoitusluokkaan 1 kuuluvat valtakunnallisesti merkittävät kohteet, joiden säilyminen on turvattava kaikissa olosuhteissa. Rauhoitusluokkaan 2 kuuluvien kohteiden arvon selvittäminen edellyttää lisätutkimuksia ja sen jälkeen ne voidaan siirtää rauhoitusluokkiin 1 tai 3. Rauhoitusluokkaan 3 kuuluvat tuhoutuneet tai tutkitut kohteet, jotka eivät enää aiheuta suojelutoimia.

Salpalinjasta kuuluu 23 linnoitekohdetta valtakunnallisesti merkittävien kulttuurihistoriallisien ympäristöjen listaan. Nämä merkittävät kohteet on valittu listaukseen Salpalinjan perinneyhdistyksen asiantuntijaorganisaation avustuksella. Toisen maailmansodan aikaisten linnoitteiden tutkimus on kuitenkin vasta aluillaan Suomessa. Salpalinjan inventointihankeessa tulee hahmottumaan kokonaiskuva merkittävästä osasta Suomen linnoituslaitteita. Vasta tutkimuksen lopussa pystytään kokonaisuudessaan tekemään päätelmiä yksittäisten linnoitteiden tai linnoitettujen alueiden rauhoitusluokista.

8. KENTTÄTUTKIMUKSET

Salpalinjan linnoitteet sijoittuvat Suomessa noin 900 kilometriä pitkälle alueelle. Käytettävissä olevan budjetin ja aikataulun puitteissa on mahdotonta inventoida kaikkia linnoituskohteita edes pintapuolisesti. Luvussa 5.2 on esitetty kohteiden priorisointi, jonka perusteella valitaan inventoitavat alueet.

Kenttätutkimuksissa pyritään alusta alkaen kokonaiskuvan muodostamiseen. Yhden tutkimusryhmän mallissa, jossa inventointi toteutetaan kahden vuoden aikana yhdellä tutkimusryhmällä, tehdään jo ensimmäisen vuoden aikana inventointeja koko Salpalinjan alueella Suomenlahden rannalta Lappiin. Tällä tavoin lisätään tutkimusryhmän yleistä tietoa Salpalinjan linnoittamistavoista, joka parantaa tutkimuksen tarkkuutta loppujen lopuksi kaikilla linnoitetuilla alueilla. Toisena tutkimusvuotena inventointeja jatketaan sekä uusilla alueilla että edellisenä vuonna keskeneräiseksi jääneillä tai esiin tulleilla merkittävillä alueilla.

Toisessa vaihtoehdossa, jossa inventointi toteutetaan yhden vuoden aikana, Salpalinjan tutkittavat alueet jaetaan kahteen osaan, eteläiseen ja pohjoiseen. Kumpikin tutkimusryhmistä tutkii omaa aluettaan samalla tavalla hajautetusti kuten ensimmäisessäkin vaihtoehdossa. Yhden vuoden tutkimusvaihtoehdossa on vähemmän joustovaraa kohteiden priorisoinnissa ja kenttätutkimuksen aikana esiin tulevista yllättävistä asioista kuin kahden vuoden vaihtoehdossa.

Ennen maastotutkimusten alkamista hahmotetaan tutkittava alue aikaisempien inventointien ja etenkin historiallisen kartta-aineiston perusteella. Laserkeilausaineistolla pyritään määrittelemään niiltä alueita, joilta aineistoa on saatavilla, kenttälinoitteiden laajuus sekä panssariesteiden kulkulinjat sekä muut aineistosta esiin tulevat relevanteiksi oletettavat ilmiöt, jotka on syytä tarkistaa maastotutkimuksessa.

Lähdeaineiston perusteella paikannettu alue tutkitaan kulkemalla se läpi tunnettujen kestolinnoitteiden osalta. Samalla pyritään selvittämään alueen kenttälinoitteiden laajuus hakemalla alueen ääriajoja. Panssarivaunun esteiden linjoja ei tutkita kokonaisuudessaan vaan niiden kulku pyritään määrittelemään lähdeaineiston avulla maastossa pistokoeluoontoisesti.

Linnoitteiden sijaintipaikat määritetään GPS-paikantimella. Kohteet ja niiden ympäristö kuvaillaan sanallisesti. Kohteet valokuvataan digitaalikameralla mikäli se on mahdollista esim. riittävän harvan kasvillisuuden takia. Inventoinnissa pyritään tunnistamaan kaikki linnoituslaitteet mutta tarkempaan yksityiskohtiin meneviin rakenteiden kuvailuihin, esim. betonikorsun sisäosien mittaamiseen ei ryhdytä ellei sillä ole olennaista merkitystä kohteen kuvailun kannalta. Tulasemista merkitään muistiin niiden torjuntasuunnat.

Kohteiden turvallisuuteen kiinnitetään inventoinnissa huomiota. Mikäli selkeitä vaaranpaikkoja huomataan, niistä tiedotetaan Senaatti-kiinteistölle. Inventoijilla ei kuitenkaan ole asiantuntemusta havaita piileviä sortumavaaroja, kallioiden vaarallisia rapautumisia ym. eikä vastuuta tällaisten riskitekijöiden huomioimisesta voida sisällyttää inventointiin.

Työturvallisuuden takia tutkimusryhmä koostuu kahdesta henkilöstä. Kumpikin inventoija käyttää työssään turvajalkineita sekä katettujen tilojen tutkimisessa suojakypärää.

Kummallakin inventoijalla täytyy olla käytössään tehokas ja luotettava käsivalaisin sekä toinen vähäisempi valaisin varalla. Tiloja, joissa on sortumavaara, ei tarkisteta sisältä.

9. LOPUKSI

Salpalinja muodostaa osan valtakunnallisesti merkittävästä rakennetusta kulttuuriympäristöstämme. Salpalinjalla on omintakeisena, itäsuomalaiseen maastoon sijoitettuna puolustusjärjestelmänä myös kansainvälinen merkitys.

Salpalinjan inventointihankkeella on tärkeä tehtävä tämän puolustusketjun säilymisen varmistamisessa. Aikaisemmat inventoinnit tarjoavat hajanaista tietoa eri puolilta linnoitettuja alueita mutta kokonaisuus on vielä hahmottamatta. Ensimmäisen projektivaiheen aikana koottu arkisto- ja muu lähdemateriaali tulevat helpottamaan tulevaa kenttätutkimusvaihetta ja tarjoavat jo nyt työkaluja maankäytön suunnitteluun ja muinaisjäännöshallintoon.

Tutkimusalueen laajuuden takia ei suunnitellun aikataulun ja budjetin puitteissa pystytä tutkimaan edes pintapuolisesti jokaista linnoitettua aluetta. Kohteita joudutaan priorisoimaan ja inventoinnissa kiinnitetään huomiota kokonaisuuksiin ja niiden rajaamiseen.

Kohteet pystytään arvottamaan lopullisesti vasta kenttäinventointien päätyttyä. Toisen maailmansodan aikaiset kohteet eivät vielä ole muinaismuistolain määrittämiä kiinteitä muinaisjäännöksiä mutta niiden historiallisen merkityksen takia kohteilla toimitaan kuten kiinteiden muinaisjäännösten kanssa.

Helsingissä 18.12.2009

John Lagerstedt tutkija, FM

LÄHTEET

ARKISTOT

Kansallisarkiston puolustushallinnon asiakirjakokoelma, Helsinki (KA)

Päämajan maavoimatoimisto T15717/10

Puolustusvoimien pääesikunta, maavoimatoimisto T15713/1-5

Päämajan maavoimatoimisto T15713/21

Päämajan linnoitusosaston suunnittelutoimisto Lin.2 T13545/28

Reino Arimon ”Suomen linnoittamisen historia 1918 – 1944” -kirjan lähdeaineisto
Pk 1481/13

Museoviraston rakennushistorian osaston arkisto. Helsinki (MV/RHO)

Lagerstedt, J. 2007. Kotkan ja Pyhtään sotahistorialliset muinaisjäännökset.
Inventointiraportti.

Lagerstedt, J. 2009. Pohjois-Kymenlaakso: Sotahistoriallisten muinaisjäännösten
inventointiraportti.

PAINETUT LÄHTEET

Arimo, R. 1981. *Suomen linnoittamisen historia 1918 – 1944*. Helsinki: Otava.

Länsivaara, I. & Tolmunen, A. 1994. *Salpa-asema – Sodan monumentti*. Kouvola:
Puolustusvoimien koulutuksen kehittämiskeskus.

Oinonen, A. & Tolmunen, A. 2005. *Matka Salpalinjalle*. Miehikkälä: Salpalinjan
perinneyhdistys ry.

Rönkkönen, T. 2006. *Suomen linnoitustykistö 1940 – 1944*. Helsinki: Sotamuseo.

INTERNET

Maanmittauslaitoksen lasrkeilausta käsittelevät internetsivut
http://www.maanmittauslaitos.fi/Tietoa_maasta/Ilmakuvaus/. Luettu 10.12.2009.

LIITE 1 SALPALINJAN INVENTOINTIHANKKEEN OHJAUSRYHMÄN PÖYTÄKIRJAT

SALPALINJAN INVENTOINTIHANKE

Ohjausryhmän kokous 15.10.2009

Aika: 15.10.2009 klo 10 – 12
Paikka: Museoviraston rakennushistorian osasto, Sturenkatu 4

Läsnä:

Ilkka Koponen	valtiovarainministeriö
Henri Ryth	Senaatti-kiinteistöt
Päivi Tervonen	Metsähallitus
Markku Palokangas	Sotamuseo
Armi Oinonen	Miehikkälän Salpalinja-museo
Arto Mikkonen	Salpalinjan perinneyhdistys ry
Mikko Härö	Museovirasto
Helena Rosén	Museovirasto
John Lagerstedt	Museovirasto

1. Kokouksen avaus ja järjestäytyminen

Mikko Härö avasi kokouksen. Todettiin kokoukseen osallistujat. Kokouksen puheenjohtajaksi valittiin Mikko Härö ja sihteeriksi John Lagerstedt. Mikko Härö joutui poistumaan kokouksesta klo 11, jonka jälkeen puhetta johti Helena Rosén.

2. Projektisuunnitelman käsittely

Henri Ryth totesi tarpeelliseksi myös Senaatti-kiinteistöjen Jari Sipilän osallistumisen hankkeen ohjausryhmään. Ryth ja Sipilä sopivat keskenään tilanteen mukaan kumpi edustaa Senaatti-kiinteistöjä ohjausryhmän kokouksissa.

John Lagerstedt esitteli hankkeen projektisuunnitelman. Ensimmäinen, nyt käynnissä oleva projektivaihe valmistelee tulevaa Salpalinjan maastoinventointia. Valmisteluvaiheen sekä tulevat kenttätutkimukset jälkitöineen toteuttaa Museovirasto.

Hankkeen rahoitus

Inventointihankkeen rahoitus järjestetään siten, että Museovirasto laskuttaa valtiovarainministeriötä suoraan, joka maksaa kulut omalta momentiltaan. Laskutusta ei kierrätetä Senaatti-kiinteistöjen kautta.

Hankkeen toisen vaiheen maastoinventointien rahoitus varmistuu vuodenvaihteessa 2009 – 2010. Kustannukset tulevat olemaan alustavan arvion mukaan n. 212.000 €. Museovirastolle sopii maastotutkimusten jakaminen kahdelle vuodelle mikäli kustannukset nousevat liian suuriksi rahoittajan vuosibudjetin kannalta. Ilkka Koponen totesi tämän olevan mahdollista myös Valtionvarainministeriölle.

Inventoinnin piiriin kuuluvien alueiden rajaaminen

Puolustusministeriön Valtionvarainministeriölle siirtämien ”Salpalinjan linnoituslaitteiden” määrittäminen käytännössä ei ole yksiselitteistä. Salpalinjaksi voidaan historiallisten asiakirjalähteiden perusteella määritellä kaikki suomalaisten itärajan turvaamiseksi välirauhan ja jatkosodan lopun aikana rakentamat Suomen alueella sijaitsevat linnoitteet. Maastossa ei näitä kuitenkaan pystytä erottamaan vuoden 1939 ylimääräisen harjoituksen tai talvisodan aikana rakennetuista linnoitteista, joten inventoinnissa on huomioitava kaikki em. alueelle vuosina 1939 – 1944 rakennetut varustukset.

Ahtaimman Salpalinja-määrityksen rajapinnassa ovat ns. Hamina – Taavetti-linja sekä Kymijokilinja. Tämän lisäksi sijaitsee Raaseporin kunnan alueella suomalaisten rakentama Hangon neuvostotukikohdan aikana 1940 rakennettu kesto-linnoitettu Harparskog-linja. Arto Mikkonen korosti, että varsinaisten linnoituslaitteiden lisäksi on huomioitava myös linnoittamiseen liittyvät muut kohteet kuten kivilouhimöt, betonitehtaat ym. Markku Palokangas huomautti linnoitustyöskentän asemien merkittävydestä sekä linnoitusten rakentamisen aikaan rakennetusta tiestöstä. Armi Oinonen totesi myös keskeneräisten linnoituslaitteiden olevan huomattavassa osassa linnoitettujen alueiden kokonaisuuksien hahmottumisessa.

Yleisesti todettiin, että tutkimusalue on mittava ja maastotutkimus vaatii välttämättä priorisointia. Kaikkia kohteita ei pystytä kaavailun aikataulun puitteissa inventoimaan. Ilkka Koponen painotti inventoinnin tarvetta Valtiovarainministeriön omistamille kohteille, joissa priorisointi tulisi kohdistaa alueille joissa on maankäyttöpaineita tai jotka voidaan jo ennen maastotutkimuksia arvioida historiallisesti erityisen merkittäviksi. Tämän lisäksi on tutkittava kohteita, joihin arvellaan liittyvän turvallisuusriskejä.

Päivi Tervonen totesi ettei inventoinnissa tule keskittyä pelkästään kesto-linnoitettuihin betonilaitteisiin vaan kenttälinnoitteiden on myös kuuluttava tutkimuksen piiriin ja priorisoinnissa on otettava huomioon myös kohteiden nähtävyyssarvot ja matkailua edistävät tekijät.

John Lagerstedt totesi Raaseporin Harparskog-linjan kesto-linnoituslaitteiden olevan suurimmaksi osaksi Senaatti-kiinteistöjen hallinnassa ja ettei niitä ole inventoitu. Linnoituslaitteet ovat toistaiseksi autenttisessa kunnossa kalusteineen. Inventoinnin ulkopuolelle jäävät rannikkolinnoitteet, ilmatorjunnan laitteet sekä Saksan tai Neuvostoliiton rakentamat linnoitteet. Kohteiden priorisointia suunnitellaan lisää ennen seuraavaa kokousta.

Lähdeaineiston kokoaminen ja inventointitilanteen selvittäminen

Projektin aikana kootaan Salpalinjaa käsittelevä lähdeaineisto arkistoista sekä selvitetään nykyinen inventointitilanne. Kartta- ja muuta asiakirja-aineistoa on jo kerätty Kansallisarkistosta ja se on digitalisoituna Museoviraston käytössä. Aineistoja toimitetaan arkistovaiheen valmistuttua Metsähallitukselle ja Miehikkälän Salpalinja-museolle. Aineistoja on kerätty myös Senaatti-kiinteistöjen karttakokoelmista.

Kunnille, joiden alueilla tiedetään olevan linnoitteita, on lähetetty kysely varustusten huomioimisesta maankäytön suunnittelussa tai muissa mahdollisissa selvityksissä. Päivi Tervonen kehotti ottamaan yhteyttä myös inventoitavien alueiden museoihin, sekä ympäristökeskuksiin. Myös metsähallituksen SutiGIS-aineisto on hyödynnettävissä. Tietokannan yhteyshenkilönä toimii Anu Vauramo.

Aikaisempia Salpalinjaa käsitteleviä inventointeja on tähän mennessä löytynyt 13 kpl. Inventointien taso on vaihteleva ja varsinkin paikkatietojen osalta on useissa raporteissa puutteita. Inventointitilanne vaikuttaa olevan kattavin Kuhmo – Savukoski välisellä alueella sekä Etelä-Savossa. Sen sijaan Kaakkois-Suomen alueella inventointitilanne olikin oletettua heikompi.

Tiedonhallinta

Kohdetiedot todettiin järkevimmäksi sijoittaa Museoviraston ylläpitämään kulttuuriympäristön rekisteriportaalin muinaisjäänösrekisteriin, johon on pääsy myös muilla viranomaisilla. Muinaisjäänösrekisteristä on Internetissä saatavissa lisäksi julkinen versio, josta selviävät myös kohteiden koordinaattitiedot.

Puolustusministeriö on 3.10.2007 todennut ettei Salpalinjaan kohdistu sellaisia rajoituksia, jotka tulisi ottaa huomioon harkittaessa Salpalinjan jatkokäyttöä. Itä-Suomen sotilasläänin esikunta totesi kuitenkin arkistomateriaalipyynnön yhteydessä 15.9.2009 Salpalinjan kuuluvan turvalluuksien viranomaiskäyttö. Asiasta pyritään keskustelemaan John Lagerstedtin ISLE:n

vierailun yhteydessä 11.11.2009 tai viimeistään ennen tietojen viemistä muinaisjäännösrekisteriin.

Suojeluluokitusten määrittäminen

Toisen maailmansodan aikaiset linnoitteet on maankäytön suunnittelussa otettava huomioon historiallisen merkityksensä takia. Toisen maailmansodan aikaisia linnoitekohteita ei toistaiseksi lasketa muinaismuistolain 2§ määrittelemiksi kiinteiksi muinaisjäännöksiksi. Museovirasto harkitsee parhaillaan toisen maailmansodan ja sitä vanhempien linnoitteiden sekä nk. Porkkalan vuokra-alueen sotilastukikohdan linnoitteiden määrittämistä kiinteiksi muinaisjäännöksiksi. Ohjausryhmää informoidaan prosessin etenemisestä.

Museoviranomaisten toteuttama toisen maailmansodan linnoitteita käsittelevä tutkimus on aluillaan. Vasta Salpalinjan inventoinnin maastotutkimusvaiheesta muodostuva kokonaiskuva mahdollistaa yksittäisten kohteiden arvottamisen ja rauhoitusluokan määrittämisen.

4. Muut asiat

Keskusteltiin tarvitseeko hanke ohjausryhmää pienemmän, useammista viranomaistahoista koostuvan työryhmän toteuttamaan tutkimuksen ensimmäistä vaihetta. Todettiin, että Museovirasto toteuttaa käytännön tutkimustyön itsenäisesti projektin tilaussopimuksen mukaisesti käyttäen tarvittaessa hyväksi ohjausryhmän asiantuntevuutta.

Inventointihankkeesta päätettiin tiedottaa medialle vasta kenttätutkimusvaiheen varmistuttua, jolloin tiedottamisesta saadaan paras hyöty ja voidaan kertoa myös konkreettisista tutkimussuunnitelmista.

Markku Palokangas totesi, että Sotamuseon kokoelmissa olevia Salpalinjan linnoitteissa käytettyjä laitteita kuten aseita ja muita varusteita voidaan sijoittaa riittävät edellytykset täyttyviin, kunnostettuihin mallikohteisiin. Kokouksen pöytäkirja lähetetään kommentoitavaksi kokouksen osanottajille sähköpostijakeluna.

5. Seuraava kokous

Salpalinjan inventointihankkeen ohjausryhmän seuraava kokous pidetään 2.12.2009 klo 10 – 12 Museoviraston rakennushistorian osastolla.

Pöytäkirjan laati: John Lagerstedt

Jakelu: osallistujat
Jari Sipilä Senaatti-kiinteistöt

SALPALINJAN INVENTOINTIHANKE

Ohjausryhmän kokous 2.12.2009

Aika: 2.12.2009 klo 10 – 12
Paikka: Museoviraston rakennushistorian osasto, Sturenkatu 4

Läsnä:

Ilkka Koponen	valtiovarainministeriö
Jari Sipilä	Senaatti-kiinteistöt
Henri Ryth	Senaatti-kiinteistöt
Riitta Blomgren	Sotamuseo
Arto Mikkonen	Salpalinjan perinneyhdistys ry
Mikko Härö	Museovirasto
John Lagerstedt	Museovirasto

1. Kokouksen avaus ja järjestäytyminen

Puheenjohtaja Mikko Härö avasi kokouksen. Todettiin kokoukseen osallistujat. Sihteerinä toimi John Lagerstedt.

2. Edellisen kokouksen pöytäkirja

Jari Sipilä huomautti pöytäkirjan kohdan 2, ”inventoinnin piiriin kuuluvien alueiden rajaaminen” otsikon alla käsitellystä Harpaskoglinjan linnoituslaitteiden omistuksesta, että kaikki manneralueella sijaitsevat kesto linnoitteet ovat siirtyneet maakauppojen yhteydessä Fiskars oy:n hallintaan ja linnoitetulla alueella on myös Metsähallituksen maita. Senaatti-kiinteistön hallinnassa olevia linnoituslaitteita sijaitsee ainoastaan saarilla. Hankoniemen eteläosassa oleva kesto linnoitettu varasto saattaa myös kuulua Senaatin omistukseen. Todettiin, että Museovirasto ottaa yhteyttä Fiskars osakeyhtiöön ja Metsähallitukseen Harpaskoglinjan inventoinnista, joka tarvittaessa toteutetaan erillisenä hankkeena. Muilta osin pöytäkirjasta ei ollut huomautettavaa.

3. Kenttätyövaiheen suunnittelu

John Lagerstedt esitteli inventointihankkeen jatkoa, kohteiden priorisointia ja aikatauluttamista, joista kokouksen osallistujille oli lähetetty etukäteen esitys sekä kenttätutkimuksen metodeja ja uutta Maanmittauslaitoksen tuottamaa laserkeilausaineistoa. Ilkka Koponen pyysi, että Museovirasto esittäisi tarjouksen yhdellä tutkimusryhmällä kahden vuoden aikana toteutettavan kenttätyövaiheen vaihtoehdon lisäksi myös tiiviimmistä vaihtoehdosta, jossa tutkimus tehdään kokonaisuudessaan yhdessä vuodessa kahden tutkimusryhmän voimin.

Kenttätutkimusten toteuttamisessa todettiin tärkeäksi priorisoida tutkimusalueet siten, että Salpalinjan kokonaisuus pystytään hahmottamaan yleisellä tasolla. Kohteiden priorisointilistauksesta todettiin, että Hamina ja Joensuu kuuluvat myös niihin alueisiin, joille kohdistuu huomattavaa maankäytön suunnittelua ja joissa inventointitarve on tämän takia suuri. Alustavaa kenttätutkimusten aikataulua muutetaan siten että em. alueet tutkitaan jo suunniteltua aikaisemmassa vaiheessa samalla kun Harpaskoglinja jätetään pois tutkimuksen piiristä.

Lähdeaineiston kokoamisen yhteydessä aikaisemmista Salpalinjaa käsittelevistä inventoinneista laadittu luettelo lähetetään ohjausryhmän jäsenille mahdollisia täydennyksiä varten. Aineiston kokoamisen yhteydessä tehtiin myös luettelo niistä kunnista, joissa tiedetään sijaitsevan Salpalinjaan kuuluvia linnoitteita. Myös tämä luettelo toimitetaan ohjausryhmälle täydennettäväksi.

Tutkimusmetodeista todettiin olennaiseksi linnoitteiden ja niihin liittyvien muiden kohteiden kuten majoitusalueiden, kivilouhimoiden ym. muodostamien kokonaisuuksien huomioiminen. Kohteiden paikkatiedoista merkittävimmät ovat aluerajaukset, joiden olemassaolo helpottaa

linnoitettujen ympäristöjen hallinnointia ja maankäytön suunnittelua. Rajausten sisällä olevista linnoituslaitteista pystytään kuitenkin samalla tuottamaan myös pistemäisiä paikkatietoja. Kohteita ja niiden ympäristöä käsittelevät sanalliset kuvaukset ovat myös tärkeitä. Itä-Suomen sotilasläänin esikunta on tehnyt Salpalinjan eteläosasta, Suomenlahdesta Kerimäelle ulottuvan digitoidun maastotietokannan historiallisen kartta-aineiston perusteella. Digitoitua aineistoa pystytään jo nyt käyttämään hallinnoinnin sekä Salpalinjan inventoinnin työkaluna. Maastotietokantaa voitaisiin täydentää Kerimäestä Lappiin inventointihankkeen aikana kootun historiallisen kartta-aineiston perusteella. Museovirasto selvittää yhdessä Valtionvarainministeriön ja Senaatti-kiinteistöjen kanssa tämän aineiston digitoinnin mahdollisuutta vielä ennen kenttätutkimusten alkamista.

4. Muut asiat

Riitta Blomgren antoi inventointihankkeelle lainaan Sotamuseosta puolustusvoimien pääesikunnan linnoittamisohjesäännön työpiirustukset vuodelta 1944. Aineistosta voidaan kopioida piirroksia, jonka jälkeen se palautetaan Sotamuseolle. Samalla Sotamuseolta saatiin hankkeen käyttöön kaksi kappaletta T. Rönkkösen kirjaa ”Suomen linnoitustykistö 1940 – 1944”.

5. Seuraava kokous

Ohjausryhmä kokoontuu seuraavan kerran inventoinnin kenttätöiden suunnitteluvaiheessa, todennäköisesti maaliskuussa 2010. Kokousajankohdasta sovitaan tuolloin tarkemmin. Ohjausryhmää informoidaan sähköpostitse hankkeen edistymisestä.

Pöytäkirjan laati: John Lagerstedt

Jakelu:	osallistujat	
	Päivi Tervonen	Metsähallitus
	Pekka Tynkkynen	ISLE
	Markku Palokangas	Sotamuseo
	Armi Oinonen	Salpalinja-museo
	Helena Rosén	Museovirasto

LIITE 2 KIRJALLISUUSLUETTELO

Arimo, R. 1981. *Suomen linnoittamisen historia 1918 – 1944*. Helsinki: Otava.

Björklund, E. 2007. *Kohti Salpalinjaa*. Helsinki: Schildts.

Etelä-Savon puolustusvarustukset historiallisella ajalla. 1987. Etelä-Savon seutukaavaliitto.

Historiallisen ajan puolustusvarustuksia Etelä-Savossa. 1993. Mikkeli: Mikkelin läänin liitto.

Länsivaara, I. & Tolmunen, A. 1994. *Salpa-asema – Sodan monumentti*. Kouvola: Puolustusvoimien koulutuksen kehittämiskeskus.

Oinonen, A. & Tolmunen, A. 2005. *Matka Salpalinjalle*. Miehikkälä: Salpalinjan perinneyhdistys ry.

Rönkkönen, T. 2006. *Suomen linnoitustykistö 1940 – 1944*. Helsinki: Sotamuseo.

Sillanpää, R. & Oksanen, T. 2004. *Salpalinnoitteet 10. prikaatin alueella: Nurmes – Kuhmo – Lieksa*. Nurmes: tekijät.

**LIITE 3 LUETTELO KUNNISTA JA KAUPUNGEISTA, JOIDEN ALUEILLA ON
SALPALINJAAN LIITTYVIÄ LINNOITTEITA**

Hamina	x
Ilomantsi	
Joensuu	x
Kemijärvi	x
Kerimäki	x
Kesälahti	x
Kitee	
Kontiolahti	
Kotka	x
Kouvola	x
Kuhmo	
Kuusamo	x
Lappeenranta	x
Lemi	
Lieksa	x
Liperi	
Luumäki	x
Miehikkälä	x
Nurmes	x
Polvijärvi	x
Punkaharju	x
Puumala	x
Raasepori	
Ruokolahti	x
Rääkkylä	
Salla	x
Savonlinna	x
Savukoski	
Sulkava	x
Suomussalmi	x
Taipalsaari	
Tohmajärvi	x
Virolahti	x
Ylämaa	

Yhteensä 34 kpl

Rastilla merkityistä kunnista on saatu linnoitteita käsittelevää aineistoa.

LIITE 4 SALPALINJAN AIKAISEMMAT INVENTOINNIT

<i>Nro</i>	<i>Kunnat</i>	<i>Vuosi</i>	<i>Inventoija</i>	<i>Raportti</i>	<i>Kattavuus</i>	<i>Kartat</i>	<i>Koordinaattitiedot</i>	<i>Kohteen kuvailu</i>	<i>Valokuvat</i>
1	Kuhmo, Suomussalmi, Kuusamo, Salla, Savukoski, Kemijärvi	1990	Anssi Vuorenmaa Kainuun museo/ Museovirasto RHO	on	lähinnä tien varret	on	puuttuu	on	ei
2	Puumala, Sulkava, Kerimäki	1992	Mikkelin läänin liitto	on, painettu	otos	on	puuttuu	on	ei
3	Kerimäki	1992	Pentti Gruner ja Hannu Poutiainen, Museovirasto	on	hoidettavia alueita	on	betonilaitteista koordinaatit	on	on
4	Inari, Utsjoki	1994 1995	Pertti Huttunen	lomakkeet	ei tiedossa	1:800.000	on	on	on
5	Kuhmo	1996	Kuhmon kaupungin sotahistoriatyöryhmä	käsikirjoitus	Saunajärven Niskakoski, Jyränkoski	?	?	?	?
6	Virolahti Miehikkälä Ylämaa Luumäki Lappeenranta Taipalsaari Lemi Puumala Sulkava Savonlinna Kerimäki Punkaharju	1996	Kymen sotilasläänin esikunta	lomakkeet	kestolinnoitteet	on	puuttuu	on	on
7	Kontiolahti	2002	Jorma Kankainen harrastetutkimus	käsikirjoitus	?	?	?	?	?
8	Miehikkälä, Virolahti	2005	Jorma Hytönen Kaakonkulma Salpalinja-hanke	on, useita versioita	otos kestolinnoitteista	ei	Miehikkälän kunnalla	ei	on

<i>Nro</i>	<i>Kunnat</i>	<i>Vuosi</i>	<i>Inventoija</i>	<i>Raportti</i>	<i>Kattavuus</i>	<i>Kartat</i>	<i>Koordinaattitiedot</i>	<i>Kohteen kuvailu</i>	<i>Valokuvat</i>
9	Suomussalmi	2005	Pertti Huttunen, Lippo Vester Suomussalmen kunta	käsikirjoitus?	?	?	?	?	?
10	mm. Salla Savukoski	2004 - 2008	Lapin ympäristökeskus	tietokanta	kattava	pistetieto karttatieto kannassa	on	on	on
11	Kotka	2007	John Lagerstedt, Museovirasto, RHO	on	otos	on	on	on	on
12	Puumala Sulkava Punkaharju Savonlinna Kerimäki	2008	Martti Koponen Savonlinnan maakuntamuseo	ei	keskeneräinen	ei	on	ei	ei
13	Kouvola	2008	John Lagerstedt, Museovirasto, RHO	on	otos	on	on	on	on
14	Virolahti	2009	John Lagerstedt, Museovirasto, RHO	on	Vaalimaa Vt7 uusi linjaus	on	on	on	on