

Ypäjän Perttulan (Bertulan) keskiaikaisen  
kylätontin arkeologiset koekaivaukset  
2009

Riikka Väisänen



MUSEOVIRASTO

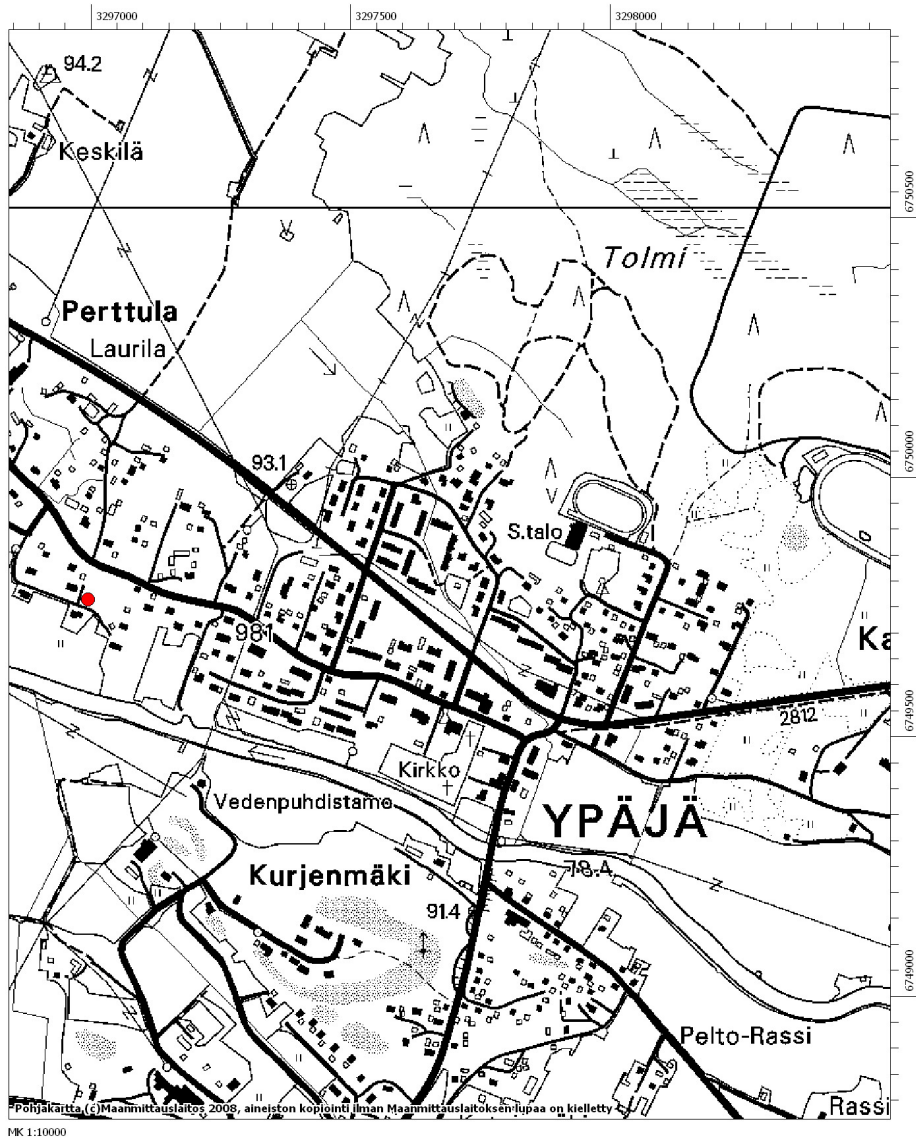
## Arkisto- ja rekisteritiedot

<i>Kohteen nimi:</i>	Ypäjä, Perttula (Bertula), NE
<i>Kunta:</i>	Ypäjä
<i>Kaupunginosa:</i>	Pappilanmäki–Rauhala
<i>Tonttinumero:</i>	6:10-11, 6:13-14, 6:19, 6:21-22
<i>Mj-numero:</i>	1000006425 (SW), 981010012 (NE)
<i>Kohteen laji:</i>	Kunta
<i>Ajoitus:</i>	keskiaika - nykyaika
<i>Peruskartta:</i>	2113 01
<i>Yhtenäiskoordinaatit:</i>	Kaivausalueen keskipiste Pkoo= 6749800 ja Ikoo=3297020
<i>Tutkimuksen laatu:</i>	Koekaivaus
<i>Tutkimuslaitos:</i>	Museovirasto, rakennushistorian osasto
<i>Kaivaustenjohtaja:</i>	FM Riikka Väisänen
<i>Apulaistutkija:</i>	HuK Otso Manninen
<i>Kenttättyöaika:</i>	31.8.-4.9.2009
<i>Tutkitun alueen laajuus:</i>	1013 m <sup>2</sup>
<i>Rahoittaja:</i>	Ypäjän kunta
<i>Kustannukset:</i>	11 000 €
<i>Mustavalkonegatiivit:</i>	MV/RHO 126357:1-38
<i>Digitaaliset kuvatallenteet:</i>	MV/RHO 126358:1-44
<i>Löydöt:</i>	KM 2009055:1-55 (diar. pvm. 28.9.2009)
<i>Tutkimushistoria:</i>	<b>Pesonen, Petro 2001:</b> Ypäjän arkeologinen inventointi. <b>Enqvist, Johanna, 2006:</b> Historiallisen ajan muinaisjäännösten inventointi Ypäjän kunnan alueella 18.-22.9.2006
<i>Alkuperäinen raportti:</i>	Museoviraston rakennushistorian osaston arkisto (MV/RHOA)
<i>Kopiot (1 Kpl):</i>	Ypäjän kunta

# YPÄJÄ

Perttula

2113 01



## Tiivistelmä

Museoviraston rakennushistorian osasto suoritti elo-syyskuussa 2009 koekaivauksen ja kartoituksen Ypäjän Perttulan keskiaikaisella kylätontilla. Koekaivaus liittyi Ypäjän Pappilanmäki-Rauhalan asemakaava-alueen muutokseen. Tarkoituksena oli selvittää alueen rakentamattomien tonttien osalta muinaisjäännösten rajat, ja mahdollisuuksien mukaan vapauttaa osa alueista rakentamiselle tutkimusten jälkeen. Perttulan kylätontin alue oli inventoitu sekä vuonna 2001 Petro Pesosen toimesta että vuonna 2006 Johanna Enqvistin toimesta. Kylätontin aluetta ei ollut aikaisemmin tutkittu arkeologisesti.

Seitsemälle vielä rakentamattomalle tontille avattiin yhteensä kymmenen eri aluetta. Lisäksi tonteilta kartoitettiin maan pinnalle näkyneitä rakenteita. Pintamaata kuorittiin yhteensä 1013 m<sup>2</sup> alueelta, ja alueille tehtiin maakerrosten paksuuden varmistamiseksi syvennyksiä kaivinkoneella ja koekuoppia käsivoimin. Kahdelta alueelta löytyi selkeitä kulttuurikerroksia ja kivi- ja puurakenteita. Nämä ajoittuivat 1600–1700-luvuille. Lisäksi kolmelta muulta alueelta löytyi mahdollisia rakenteita, joita ei kuitenkaan pystytty ajoittamaan löytöjen perusteella. Yksi alue ulotettiin koskemaan jo maan pinnalle näkynyttä kivrakennetta, joka ajoittui ympäriltä löytyneiden löytöjen mukaan mahdollisesti 1700–1800-luvuille. Alueelta ei löytynyt mitään varmasti keskiaikaan ajoittuvia löytöjä tai rakenteita.

## Sisältö

Arkisto- ja rekisteritiedot .....	1
Peruskarttaote.....	2
Tiivistelmä .....	3
Sisältö.....	4
1. Johdanto .....	5
2. Ympäristö.....	5
3. Historiallinen tausta .....	6
4. Kaivausmenetelmät.....	8
5. Kaivaushavainnot.....	9
5.1 Alue 1 .....	9
5.2 Alueet 2A ja 2B .....	10
5.3 Alue 3.....	12
5.4 Alue 4.....	15
5.5 Alue 5.....	17
5.6 Alue 6.....	18
5.7 Alue 7.....	20
5.8 Alue 8.....	23
5.9 Alue 9.....	25
6. Tulokset.....	26
Lähteet ja kirjallisuus .....	28

## Liitteet

<b>Liite 1:</b>	Yleiskartta
<b>Liite 2:</b>	Mustavalkonegatiiviluettelo
<b>Liite 3:</b>	Digitaalikuvien luettelo
<b>Liite 4:</b>	Yhteysluettelot (Alueilta 3 ja 7)
<b>Liite 5:</b>	Yksikkökuvaukset (Alueilta 3 ja 7)
<b>Liite 6:</b>	Rakennekuvaukset (Alueilta 3 ja 7)
<b>Liite 7:</b>	Stratigrafiat (Alueilta 3 ja 7)
<b>Liite 8:</b>	Löytöluettelo
<b>Liite 9:</b>	Poistettujen löytöjen luettelo ja kuvat
<b>Liite 10:</b>	Kartat

## 1. Johdanto

Museoviraston rakennushistorian osasto suoritti 31.8.–4.9.2009 välisenä aikana arkeologiset tutkimukset Ypäjän Perttulan keskiaikaisella kylätontilla. Tutkimukset tulivat ajankohtaisiksi Ypäjän Pappilanmäki-Rauhalan alueen asemakaavan muutoksen vuoksi, ja koekaivauksen tarkoituksena oli ohjata kaavoitustyötä rakentamattomien tonttien osalta ja mahdollisuuksien mukaan vapauttaa tyhjiä tontteja rakentamiselle tutkimusten jälkeen. Koekaivaukset rahoitti Ypäjän kunta (11 000 €).

Kaivauksia johti FM Riikka Väisänen, ja apulaistutkijana toimi HuK Otso Manninen. Tutkimusapulaisena oli fil.yo. Janne Heinonen. Kaivajat tulivat Ypäjän kunnan puolesta, ja kaivajina toimivat Kalle Männikkö, Kari Mäkinen ja Jaakko Mäkilä.

Ypäjän Perttulan kylätontin on inventoinut Petro Pesonen vuonna 2001, ja inventointia on tarkentanut Johanna Enqvist vuonna 2006 historiallisten kohteiden osalta. Inventoinneissa Perttulan rakentamattomien tonttien alueella havaittiin muutamia isompia maakiviä sekä kiviraunioita (Enqvist 2006; Pesonen 2001).

## 2. Ympäristö

Ypäjä kuuluu pinnanmuodostukseltaan Tammelan ylänköalueen ja Lounais-Suomen rannikkoalueen rajapiiriin. Aluetta leimaavat Tammelan Pyhäjärvestä alkunsa saava Loimijoki sivuhaaroinen sekä sen ympärille levittäytyvät saviset, viljavat laaksot. Ypäjä kuuluu ja on kuulunut Suomen keskeiseen viljelyalueeseen, ja viljelyaukiot leviävät silmänkantamattomiin vielä tänäkin päivänä. Koska Loimijoki sivuhaaroinen on kunnan ainoa vesistö, on sen rannoille perinteisesti keskittynyt niin asutus kuin viljelykin. Maaston korkeuserot Ypäjällä ovat vähäiset; vain muutamat harjualueet kohoavat muuta maastoa korkeammalle. (Enqvist 2006; Huuhtanen 1978:11; Rapola 1908:301.)

Maaperän viljavuus ja muokattavuus on ollut keskeinen tekijä, joka on vaikuttanut asutuksen kehitykseen ja leviämiseen keskiajalla. Hämeen lounais- ja eteläosien hienojakoiset maalajit ovat runsasravinteisia mutta työläästi muokattavia lustosavia. Varhaisella keskiajalla asutus olikin keskittynyt Satakunnan ja Hämeen esihistoriallisen ajan lopulta periytyviin asutuskeskuksiin, jotka sijaitsivat maanviljelyn kannalta parhaimmilla keveiden litorinasavien alueella, tai helpommin muokattavissa olevilla hiesu- ja hietasavialueilla, jotka keskittyivät järvien rantavyöhykkeille (esim. Vanajaveden ympärille). Näistä keskuksista asutus alkoi levitä laajemmalle alueelle tehokkaampien maanmuokkausvälineiden myötä. 1200-luvulta lähtien, ja varsinkin 1300-luvulla alettiin asuttaa ja viljellä myös Loimijoen varrella olevia jäykemmän lustosaven leimaamia tasankoja. (Orrman 2003:74–76).

Tutkittu Perttulan (Bertulan) kylätontin alue sijaitsee Loimijoen pohjoisrannalla, Perttulan kappelin länsipuolella. Kylä on sijainnut etelään, kohti Loimijokea laskevan rinteen yläosassa – itse loivemmassa ylärinteessä tai sen yläpuolella olevalla

tasaisemmalla terassilla. Loimijoen vastapuolella on sijainnut Mannisten keskiaikainen kylä (Enqvist 2006). Rakentamattomia tontteja tutkittavalla alueella oli tutkimusaikaan vielä seitsemän. Muilla tonteilla oli omakotitaloja. Osalla rakentamattomia tontteja oli maan pinnalle näkyvissä muutamia kivirakenteita, kuten mahdollisia uuninperustuksia ja seinälinjoja. Alueella oli myös havaittavissa kivikasoja, jotka ovat todennäköisesti peltoraunioita. Nykyisen maan pinnan taso on Isokujan kohdalla 91,90–92,00 mpy.

### 3. Historiallinen tausta

Ypäjän seudulle on tullut asutusvirtoja kahdesta suunnasta, Varsinais-Suomesta ja Sydän-Hämeestä, joten se on aina ollut kahden kulttuurisen vaikutuspiirin välimaastoa. Ypäjän kylien oletetaan syntyneen 1200–1400-luvuilla. 1300-luvulla maakunnallinen etupiirijako vahvistui, ja linnaläänien aluerajat määriteltiin. Tämän seurauksena Ypäjän ja Mannisten kylät tulivat kuulumaan Turun linnan vaikutuspiiriin ja muut kylät, mukaan lukien Perttula, Hämeenlinnan vaikutuspiiriin. Tämä jako perustui pitkälti varhaisempaan etupiirijakoon varsinaissuomalaisten ja hämäläisten välillä. (Enqvist 2006; HUUHTANEN 1978:13–16.)

Vuoden 1539 maakirja on varhaisin lähde koskien Lounais-Hämeen aluejakoa. Silloin Ypäjän kylät kuuluivat Portaan hallintopitäjään, ja kaikki Loimijoen varrella sijainneet kylät, jotka nykyisin kuuluvat Ypäjään tai Jokioisiin, kuuluivat Jokioisten neljännekuntaan. Aiemmasta hallintopitäjästä oli myös säilynyt joitakin viitteitä: Portaan hallintopitäjän nimi oli 1500-luvun alkuvuosiin asti Loimo. Nimenvaihdokseen oli todennäköisesti syynä hallintopitäjän keskuksen siirtyminen Portaan kylään. Loimon hallintopitäjän esivaihe nimismieskunta on todennäköisesti ollut olemassa jo 1400-luvun alkupuolelta. (Alanen 2004:12–14.)

Perttula on tiettävästi vanhimpia muinaisen Loimon pitäjän asutuksia. Jo keskiajalla oli Perttulan kylän maille perustettu seutukirkko, Perttulan kappeli. Nimi Perttula viittaa juuri tähän kappelikirkkoon, joka oli pyhitetty Pyhälle Perttilille (Sankt Bertilille eli Bartolomeukselle). Bartolomeus-pyhimyksen nimen kansanomaisen muoto on Perttu. Varhaisin maininta itse kylän nimestä on vuodelta 1506, jolloin kylän asukas *oleff nielsson bertula* toimi lautamiehenä. On hyvin todennäköistä, että kylän nimi on syntynyt jo 1400-luvulla. Ja koska kylässä on varmasti ollut asutusta ennen kappelikirkon rakentamista, on hyvin todennäköistä että kylällä on ollut aikaisemmin toinen nimi – tai että se on kuulunut samaan kylään Loimijoen etelärannalla olleen Mannisten kylän kanssa, joka on myöhemmin jakaantunut kahdeksi osakyläksi. (Alanen 2004:24–25; Enqvist 2006; HUUHTANEN 1978:13–16.) Myös itse kappelikirkosta on maininta 1500-luvun kirkollisissa asiakirjoissa: Perttula-niminen Tammelan emäseurakunnan kappeliseurakunta, jossa kalusteluetteloiden mukaan oli myös kirkko. Ensimmäinen kirkko paikalle on ilmeisesti rakennettu 1500-luvulla, koska vuodelta 1753 on olemassa kirjallinen tieto, jonka mukaan silloinen kirkko olisi kolmas Perttulassa. Ensimmäinen rakennus oli palanut, toinen lahonnut, ja silloin käytössä olleella kirkolla olisi ollut ikää 115 vuotta. (HUUHTANEN 1978:24.)

1500-luvun alussa Perttulassa mainitaan olleen kolme isäntää (*eric henrichsson, marcus henrichsson ja oleff nilisson*). Vuosien 1539 ja 1543 maakirjojen mukaan Perttulassa olisi ollut jo neljä isäntää. (Enqvist 2006; Alanen 2004:24–25.) Ypäjän alueen veronkantoluetteloiden perusteella 1560-luvulla Perttulassa olisi ollut kuusi verotilaa. Hämeen alueen varhaisimmat veroluettelot ovat vuodelta 1539, ja niissä on mainittu Perttulan kylästä kuusi taloa (*Talonen, Jaakola, Papali, Kujala, Laurila ja Klemelä*) (Huuhtanen 1978:16–17). Vuoden 1703 maakirjaan on merkitty kahdeksan taloa, joista kolme on mainittu nimeltä (*Papali, Kujala ja Taloinen*) ja kolme merkitty autoiksi (Alanen 2004: 25). Vuodelta 1711 olevassa kartassa (Kansallisarkisto, H76 1/3) Perttulassa on seitsemän asuttua tonttia sekä yksi autoitunut tontti. Autoiksi merkityt talot eivät kuitenkaan välttämättä olleet asumattomia, koska luetteloihin merkittiin autoiksi talot jotka eivät pystyneet suoriutumaan veronmaksusta (Huuhtanen 1978:16).



**Kartta 1.** Vuoden 1711 kartassa (Kansallisarkisto, H76 1/3) näkyy alalaidassa Perttulan kappeli sekä sen yläpuolella numeroidut kylätontit.



## 4. Kaivausmenetelmät

Syksyn 2009 koekaivauksilla pyrittiin selvittämään muinaisjäännösten säilyneisyys Perttulan kylätontin vielä rakentamattomilla tonteilla. Kaikilta seitsemältä rakentamattomalta tontilta saatiin poistettua pintamaata, ja niille avattiin erikokoisia alueita kunkin tontin topografiasta riippuen. Yhteensä avattuja alueita oli kymmenen. Kunkin avatun alueen valintaan ja kokoon vaikutti myös se, mihin kohtaan tulevaa rakentamista oli suunniteltu.

Korkeus kaivausalueelle siirrettiin kunnan korkeuskiintopisteestä numero 103 (98,66 mpy), joka sijaitsee kalliassa kirjastorakennuksen länsipuolella. Korkeus on ilmoitettu N43-järjestelmässä.

Pohjakartta-aineistona oli digitaalinen kaavakartta, joka saatiin Forssan kaupungin mittauspalveluista. Dokumentointi ja kartoitus suoritettiin takymetrillä, ja mittauksia varten koordinaatisto siirrettiin tutkimusalueelle käyttäen apuna tutkittujen tonttien rajapyykkejä, joiden koordinaatit saatiin Ypäjän kunnalta. Tällä tavoin tutkitut alueet saatiin liitettyä digitaaliseen pohjakarttaan ja kunnan koordinaatistoon.

Pintamaata kuorittiin kaivinkoneen avulla laajoilta alueilta. Muutamien kohdin koneen avulla tehtiin lisäksi tarkastuskuoppia syvemmälle. Kuorituille alueille tehtiin myös koekuoppia, jotta varmistuttiin maakerrosten syvyydestä. Vain hyvin pieni osa alueista ehdittiin puhdistaa dokumentointia varten lapioiden ja lastojen avulla. Puhdistuksessa keskityttiin alueille, joilla selvimmän tuli esiin kulttuurikerroksia tai rakenteita heti pintamaan kuorinnan jälkeen. Yhtäkään esille puhdistettua rakennetta ei purettu, eikä yksiköitä kaivettu syvemmälle, vaan ne peitettiin dokumentoinnin jälkeen kaivinkoneella. Takymetrillä kartoitettiin sekä tutkitut alueet että maanpinnalle näkyneet rakenteet. Kasvillisuus vaikeutti jonkin verran tällaisten potentiaalisesti maanpinnalle näkyneiden rakenteiden havaitsemista, koska sitä oli vain osittain raivattu kunnan toimesta ennen kaivausten alkamista.

Alueiden dokumentoinnissa sovellettiin yksikkökaivausmenetelmää. Varsinaiset yksikkö- ja rakennekuvaukset tehtiin kuitenkin vain kahdelle alueelle (alueille 3 ja 7). Löydöt otettiin talteen alueittain ja yksiköittäin ja talletettiin Kansallismuseon historiallisen ajan kokoelmiin numerolla KM 2009055. Jälkitöiden yhteydessä poistettiin osa löydöistä. Nämä löydöt luettelointiin ja kuvattiin poistettujen löytöjen luetteloon.

## 5. Kaivaushavainnot

### 5.1 Alue 1

Alue 1 avattiin tontille numero 6:22, aivan sen pohjoisreunaan. Tontti sijaitsi tasaisella terassilla, Isokujan pohjoispuolella. Kasvillisuus oli heinikkoa, joka oli raivattu ennen kaivausten aloittamista. Itse kaivanto oli pitkänomainen ja itä-länsisuuntainen, ja sen koko oli 63,5 m<sup>2</sup>. Alueen 1 itäpäässä oli pyöreähkö kivirakenne, josta yksi reuna kuorittiin alueen 1 kaivamisen yhteydessä rakenteen luonteen selvittämiseksi. Koko maanpäälle hahmotettavissa ollut rakenne otettiin myös kiinni pohjakartalle takymetrin avulla.

Alueen 1 länsipäässä pintaturpeen poiston jälkeen tuli esille mullansekaista savea noin 20–40 cm paksuudelta. Tämä kerros kuorittiin edelleen koneen avulla pois. Kerroksen alta tuli esiin harmaa, tiivis savikerros. Savessa oli paikoitellen hieman hiiltä joukossa, mutta alueen länsipäästä ei tullut esille selkeää kulttuurikerrosta. Havaitut kerrokset ovat todennäköisesti pelto- tai niittykerroksia.



*Kuva 1. Alue 1 pintaturpeen kuorinnan jälkeen. Taustalla näkyy alueen laitaan jäänyt kivirakenne. Kuva on otettu itään. R. Väisänen*

Alueen 1 itäpäässä, kivirakenteen päällä ja ympärillä, oli sekoittunut tumma noensekainen hiekka, jossa oli seassa pieniä kiviä sekä tiilimurskaa. Alueen itäpää oli siis selkeästi hiekkaisempi kuin savinen länsipuoli. Kivirakenteen reunasta poistettiin päällä oleva hiekka sekä osa pienistä kivistä, ja rakennetta puhdistettiin esiin pieneltä alueelta. Rakenteen reunoilla ja pohjalla oli suurempia kiviä (30–40x50 cm), joiden päälle oli kasattu pienempiä kiviä (aina nyrkinkokoisista noin 25x25 cm kokoiisiin). Puhdistetulla alueella kivien väliin ja alle jäi saven- ja noensekaista karkeaa hiekkaa. Kivirakenteen päällä, heti pintaturpeen alla, sekä puhdistetulla alueella kivien välissä oli paikoitellen tiilimurskaa. Löytöinä rakenteesta ja aivan sen lähiympäristöstä tuli fajanssi- ja punasaviastioiden ja lasiastian paloja sekä rautaesineiden katkelmia.



*Kuva 2. Alueen 1 koillisreunassa ollut kivirakenne osittain esiin puhdistettuna. R. Väisänen*

Kivirakenne saattaisi mahdollisesti olla noin 1700–1800-luvuille ajoittuva uunin- tai kiukaanpohja. Kulttuurikerrokselta vaikuttava saven- ja noensekainen hiekka rajoittui rakenteen alueelle. Sen lähiympäristöstä kyseistä kerrosta ei ehditty putsata esille, vaan dokumentointivaiheessa esiin jäi sekoittunut hiekka.

## **5.2 Alueet 2A ja 2B**

Alueet 2A ja 2B avattiin edellisen tapaan tontille numero 6:22, alueen 1 eteläpuolelle samalle terassille. Myös niiden kohdalla kasvillisuus oli heinikkoa, joka oli suurilta osin raivattu. Molemmat kaivannot olivat pitkänomaisia ja itä-länsisuuntaisia. Alueen 2A pinta-ala oli 49 m<sup>2</sup>, 2B:n 90,5m<sup>2</sup>. Alueet nimettiin A:ksi ja B:ksi, koska ne oli alun perin tarkoitus avata yhtenäiseksi alueeksi, mutta niiden väliin jääneen suuren kiven takia alueista muodostui kaksi erillistä.

Alueella 2A pintaturpeen alta paljastui heti tiivis, harmaa savi. Savessa oli paikoitellen havaittavissa tiilimurskan hippusia ja hiiltä, muttei selkeää kulttuurikerrosta. Alueen länsipäässä pinnan alta tuli esille noin metrin levyinen kaistale soraa, ja tämän keskeltä paljastui oranssi muovinen salaojaputki. Putkikaivanto oli pohjois-eteläsuuntainen, ja se jatkui myös alueen 2B halki. Syvimmillään savea poistettiin noin 50–60 cm, heti salaojakaivannon jälkeen alueen länsipäässä. Esille tuli suuria luonnonkiviä, jotka kuitenkin eivät muodostaneet rakennetta. Muutaman suuren kiven vierestä pilkotti paikoitellen kellertävää hienoa hiekkaa, mutta savi jatkui ainakin osittain hiekan alle. Kivien keskeltä yritettiin myös kairata, mutta tämä todettiin mahdottomaksi koska kaira ei uponnut saveen juuri lainkaan. Aluetta kaivinkoneella avattaessa löytyi yksi punasavikeramiikan pala.



***Kuva 3.** Alue 2A pintaturpeen poiston jälkeen. Kuvan etualalla on näkyvissä soratäytteinen salaojaputkikaivanto ja sen takana suuria luonnonkiviä. Kuva on otettu itään. R. Väisänen*

Alue 2B avattiin alueen 2A eteläpuolelle samalle terassille. Myös täällä pintaturpeen alta paljastui tiivistä harmaata savea. Savessa oli paikoitellen vaaleanharmaita siltilinssejä. Alueen keskivaiheilla, samassa linjassa alueen 2A salaojakaivannon kanssa, paljastui vastaavanlainen noin metrin levyinen sorakaistale. Salaojaputkikaivanto siis jatkuu myös alueen 2B läpi.

Alueen itäpäähän tehtiin noin kaivinkoneen kauhan levyinen syvennys syvempien maakerrosten tarkastelemiseksi. Savi jatkui yhtenäisenä noin 65–80 cm. Sen alta tuli esiin kellertävä savensekainen hieno hiekka (pohjamaa). Hiekka on hyvin todennäköisesti samaa, joka pilkotti kivien vierellä alueella 2A. Syvennyksestä esille tuli myös muutamia suuria luonnonkiviä. Alueelta ei tullut löytöjä.



***Kuvat 4. ja 5.** Vasemmalla on alue 2A:sta esille tullut salaojaputkikaivanto. Oikealla alue 2B:n syvennyksen N-profiili. R. Väisänen*



*Kuva 6. Alue 2B pintaturpeen poiston jälkeen. Kuvan oikeassa laidassa on kaivinkoneella tehty syvennys, josta tarkistettiin maakerrosten paksuus. Kuva on otettu länteen. R. Väisänen*

### 5.3 Alue 3

Alue 3 avattiin tontille 6:21, joka sijaitsee tontin 6:22 länsipuolella samalla terassilla ja rajautui Isokujaan ja Ristikujaan. Alue oli raivattu kasvillisuudesta, joten siltä saattoi havaita rakenteita. Kaivausalue sijoitettiin maanpinnalle näkyvien kahden kasan – mahdollisten uuninperustusten – väliselle alueelle. Alueella oli havaittavissa myös suuria kiviä rivissä (mahdollinen seinälinja), ja osa tästä kivrivistä otettiin osaksi kaivausalueetta paljastamalla se pintaturpeen alta. Myös kasoista pohjoisempi kuorittiin pintaturpeesta. Aluetta laajennettiin myös kivrivin vierustaa etelään, joten alueesta muodostui lopulta lähes L-kirjaimen muotoinen. Alueelle tehtiin yksikkö- ja rakennekuvaukset.

Lähes koko alueelta paljastui pintaturpeen alta tummanruskea savensekainen karkea hiekka (Y301; pintaturve sai yksikkötunnuksen Y300), jossa oli sekoittuneena tiilimurskaa, hiiltä ja puusilppua. Tämä yksikkö kaivettiin suurimmalta osalta aluetta pois lapioin ja lastoin. Se oli todennäköisesti purkukerros. Sen alta paljastui paikoitellen hyvin nokinen, tummanharmaa hiekansekainen savi (Y302). Yksikkö puhdistettiin suurimmalta osalta aluetta esiin, mutta sitä ei kaivettu syvemmälle.

Puhdistetulla alueella oli yksikköön Y302 ladottu suoraan riviin kiviä, jotka olivat tiiviisti kiinni savisessa yksikössä. Kyseinen rakenne (R303) oli mahdollisesti seinälinja, mutta koska se ei ollut kovin järeä, se oli todennäköisimmin väliseinän tms. perustus. Kivrivin suurin kivi oli kooltaan 100x90 cm, mutta valtaosa kivistä oli noin 20–30x40 cm tai noin 20x20 cm kokoisia. Kivien välissä oli tiilimurskaa ja puusilppua. Samassa yksikössä oli myös alueen länsilaidalla neljä suurta kiveä peräkkäin, mutta nämä eivät muodostaneet yhtä selkeää riviä. Kuitenkin näiden neljän kiven ja rakenteen R303 välissä Y302:n pinnalla oli pitkänomaisia, itä-länsisuuntaisia matalia ojia, joissa oli vielä paikoitellen jäljellä hyvin maatonutta puuta. Näiden matalien ojien kohdalla Y302 oli nokisempi.



*Kuva 7. Kuvan vasemmassa reunassa alue 3:lta esiin tullut kivirakenne (R303), jossa kivet oli ladottu hiekansekaiseen saveen (Y302). Oikeassa reunassa olevien suurien kivien ja R303:n väliin jäi itä-länsisuuntaisia matalia ojia, joissa oli näkyvissä maatonutta puuta. Taustalla on maanpinnalle näkynyt mahdollinen uuninperustus. Kuva on otettu etelään. R. Väisänen*

Alueella 3 oli myös toinen seinänperustukselta vaikuttanut kivirakenne (R304). Tämä suurien kivien rivi näkyi alueella jo ennen pintaturpeen poistamista, ja se jatkui myös kaivausalueen ulkopuolelle. Suuria luonnonkiviä oli aseteltu saveen (Y302) päälle. Edellä mainittuja kiviä ei muutamaa poikkeusta lukuun ottamatta ollut istutettu yksikköön, vaan ne paremminkin ”leijuivat” sen päällä. Muutama kivistä oli myös selvästi pyörähtänyt pois paikoiltaan. Y302 puhdistettiin vain R304:n asti.



*Kuva 8. Mahdollinen seinälinja R304. Kuva on otettu pohjoiseen. R Väisänen*

Puurakenne R305 paljastui kivirakenteen R304 pohjoispuolelta, suuren yksittäisen kiven eteläpuolelta. Kolme pohjois-eteläsuuntaista, hyvin maatonutta puuta oli upotettu saveen (Y302). Puut olivat todennäköisesti lankkuja, joiden leveydet olivat 14–16 cm. Nämä puut olivat näkyvissä noin 55–70 cm matkalta, ja ne jatkuivat alueen N-profiiliin sekä

suuren yksittäisen kiven alle. Kyseinen kivi oli samassa linjassa R304:n kanssa, joten se on mahdollisesti ollut osa tätä.

Pintamaan Y300 ja purkukerroksen Y301 löydöt koostuivat pääasiassa 1700–1800-luvuille ajoittuvista punasavi- ja fajanssiastioiden, lasiastioiden ja -pullojen ja ikkunalasin palasista sekä liitupiipun varren katkelmista. Rautaesineitä ja moderneja löytöjä ei otettu talteen, vaan ne luetteloitiin poistettuihin löytöihin. Alueelta löytyi myös eläinten luita, joita ei myöskään talletettu.

Rakenteen R304 itäpuolella Y302 vaihtui tiiviiksi harmaaksi saveksi (Y307), eli samanlaiseksi maannokseksi kuin alueilta 1, 2A ja 2B esiin tullut. Savesta kuitenkin paljastui pohjois-eteläsuuntainen puurakenne (R306). Viisi rimaa/ohutta paalua oli aseteltu saveen pienin välimatkoin toisistaan. Nämä puut saatiin esille noin 4 m matkalta, ja rakenteen kokonaisleveys oli 75 cm. Puiden pohjoispäässä oli suuri kivi, jonka alle ne jatkuivat. Eteläpäässä oli kolme pienempää kiveä, joita ennen puut katkesivat. Puiden eteläpää oli veistetty teräväksi. Rimojen/paalujen halkaisijat vaihtelivat 6 ja 13 cm välillä. Puiden välistä tuli löytönä liitupiipun varsi, joten rakenne ajoittunee 1600–1700-luvuille.



*Kuva 9. Savesta esiin paljastunut puurakenne R306. R. Väisänen*

Alueen 3 pohjoisreunaan jäi jo maanpinnalle näkynyt kasa, jonka pinta kuorittiin tutkimusten aikana. Pinnan alta paljastui tummanruskea savensekainen hiekka, jossa oli seassa hyvin paljon pientä kiveä, tiilenpalasia ja tiilimurskaa. Näkyvissä oli muutamia suurempia kivenlohkareita, mutta koska aikaa ei jäänyt alueen puhdistamiseen, ei voitu varmuudella sanoa, oliko kasan alla mahdollisesti säilynyt ehjänä rakennetta, vai oliko se vain ”roskakasa” johon aikojen saatossa oli kasattu purkujätettä alueelta. Kasasta löytyi mm. ehjä moderni puristelasipullo, jota ei otettu talteen.

## 5.4 Alue 4

Alue 4 avattiin tontille 6:19, joka rajoittui etelässä tontteihin 6:21 ja 6:22 ja pohjoisessa Perttulantiehen. Tontti oli pääosin etelään laskevaa rinteä, mutta alue avattiin suurimmaksi osaksi hieman tasaisemmalle, terassimaiselle kohdalle. Alueesta muodostui lopulta L-kirjaimen muotoinen, koska sitä avattiin ensin terassin suuntaan itä-länsisuunnassa, ja lopuksi avattiin pienempi lisäys pohjois-eteläsuunnassa kohti aluetta 3. Avatun alueen pinta-ala oli 223,5 m<sup>2</sup>. Kasvillisuus alueella oli heinikkoa (mm. nokkosta ja ohdaketta) ja pientä pusikkoa. Alueella kasvoi myös muutama puu, joista yksi oli kaivausalueen länsipuolelle jäänyt omenapuu.

Pintaturpeen kuorinnan jälkeen koko alueelta tuli esiin tummanruskea hiekan- ja savensekainen multa. Esille tuli myös paljon suuria kiviä, mutta nämä eivät muodostaneet mitään selkeää rakennetta. Pintamaan kuorinnan yhteydessä löytyi liitupiipun varren katkelma. Alueen itäreunassa hiekan- ja savensekaisen mullan alta tuli esille kellertävä savensekainen hiekka. Alueen kaakkoisreunaan tehtiin myös kaivinkoneen kauhan levyinen syvennys, jotta saatiin parempi selvyys alueen maakerroksista. Syvennyksen pohjoisprofiilista näkyi, että pinnalla ollut hiekan- ja savensekainen multa oli tällä kohdalla noin 25–30 cm paksu. Sen alta tuleva kellertävä hiekka jatkui noin 30–35 cm edellisen yksikön rajalta. Pohjalta tuli vaalea, tiivis savi, johon kaivaminen pysäytettiin.



*Kuva 10. Alueen 4 itälaita. Edessä näkyy mahdollinen kivrakenne, ja vasemmassa takakulmassa on kaivinkoneella tehty syvennys. Kuva on otettu etelään. R. Väisänen*

Alueen 3 pohjoisreunalta paljastui kivikasa, joka jäi suurimmaksi osaksi vielä pintaturpeen alle. Vain kaivausalueen puolelle osunut osa tästä rakenteesta puhdistettiin esille. Rakenteen eteläpuolelle jäi myös paljon pieniä kiviä, joita ei ehditty puhdistaa esiin. On siis mahdollista, että rakenne jatkuu pidemmälle kuin puhdistettu osa tai että rakenteesta on valunut kiviä sen alapuolelle alarinteen suuntaan. Myös hiekan- ja



savensekainen multa oli nokisempaa rakenteen kohdalla ja sen eteläpuolella rinteessä. Puhdistetussa osassa rakenteen reunoilla oli suurempia kiviä (25–45x50–80 cm), ja muutama suurempi kivi oli myös rakenteen päällä. Suurin osa päällä olevista kivistä oli kuitenkin pienempiä. Kivien keskellä oli saven- ja noensekaista hiekkaa. Suurin osa pienemmistä kivistä oli käytännössä irti nokisen maan pinnalla, kun niiden päällä ollut saven- ja hiekkansekainen multa oli poistettu. Syvemmällä vastaan tuli sama kellertävä savensekainen karkea hiekka kuin muualtakin alueelta. Kivirakenteesta löytöinä tuli kuonaa sekä kirkasta modernia lasia.



*Kuva 11. Alueelta 4 esiin tullut mahdollinen kivirakenne. R. Väisänen*

Alueelle 4 kaivettiin pintamaan poiston jälkeen myös kolme koekuoppaa. Näistä koekuoppa 1 kaivettiin kivirakenteen eteläpuolelle. Siinä hiekan- ja savensekaisen mullan alta tuli siltinsekaista hiekkaa, jonka yläpinta oli nokinen. Noen pinnasta löytyi vihreätä ohutta astia- tai pullolasia. Nokikerros liittyy kivirakenteeseen. Kaksi muuta koekuoppaa kaivettiin alueen länsiosaan. Niiden avulla varmistui, että hiekan- ja savensekaisen mullan alta tuli esille vastaavanlaista kellertävää savensekaista karkeaa hiekkaa kuin alueen itäpäässäkin, sekä suurehkoja kiviä. Kellertävä hiekka pilkotti paikoitellen alueella myös kaivinkoneen tekemän maanpinnan kuorinnan jälkeen. Koekuopassa 3 hiekka oli savisempaa kuin koekuopassa 2. Nokikerrosta ei näistä kuopista tullut esille.

Alueen aivan eteläisimmässä osassa hiekan- ja savensekaisen mullan alta tuli tiivis savi sekä runsaasti suuria kiviä. Kivet eivät muodostaneet minkäänlaista rakennetta. Alueesta sai vaikutelman, että se olisi jo kertaalleen myllätty; mahdollisesti silloin kun tonttien laitoja kiertäneet viemärijärjestelmät on asennettu.



*Kuva 12. Alueen 4 länsilaita. Kuva on otettu etelään. R. Väisänen*

## 5.5 Alue 5

Alue 5 avattiin tontille 6:10, joka sijaitsi Isokujan eteläpuolella. Tontin yläosa oli tasaisehko, mutta etelämpänä rinne vietti loivasti kohti Loimijokea. Alue 5 oli pohjois-eteläsuuntainen, ja avatun alueen pinta-ala oli 57 m<sup>2</sup>. Tontin länsilaita oli niitettyä heinikkoa, mutta keskemällä kasvoi nokkosta, ohdaketta ja muuta vastaavaa runsasta kasvillisuutta. Mahdollisia maanpäälle näkyviä rakenteita oli siis melkein mahdoton havaita kasvillisuuden keskeltä.

Alue 5 avattiin hieman muuta tonttia korkeammalla olevalle ja tasaisemmalle kohdalle. Avattaessa kävi ilmi, että kohdalle oli kerääntynyt peltomultamaista kerrosta paksummin kuin muualle. Pintaturpeen alta paljastui koko alueelta tummaa mullan- ja savensekaista hiekkaa noin 25–40 cm paksuudelta. Tämän kerroksen alta esiin tuli hienoa hiekkaa, joka paikoitellen oli punertavampaa ja paikoitellen harmaampaa. Alueen länsireunaan tehtiin kaivinkoneella sen kauhan levyinen syvennys, jonka länsiprofiilista todettiin kellertävän hiekan jatkuvan noin 20–40 cm pinnalla olleen tummemman kerroksen alapinnasta laskien. Hiekan alla oli noin 5 cm paksu harmaa silttikerros, jonka alta alkoi tiivis, harmaanruskean laikukas savi. Syvennyksen itäprofiilissa kellertävä hiekka jatkui noin 75 cm syvyyteen ennen muuttumistaan saveksi.

Syvennyksestä puhtaan kellertävän hiekan keskeltä paljastui viisi itä-länsisuuntaista puuta (hirttä), jotka saatiin esille noin 1 m matkalta ja jotka jatkuivat W-profiiliin. Eteläisin näistä hirsistä oli tosin esillä vain noin 20 cm matkalta profiilista ulospäin. Hirsien eteläpuolella oli vielä yksi poikittainen, pohjois-eteläsuuntainen puu, joka oli hieman muita ohuempi. Puiden päällä hiekassa oli kaivettaessa yksi yksittäinen suurempi kivi, joka poistettiin koneella jotta puut saatiin esiin. Syvennyksen länsiprofiilissa oli näkyvissä muutamia kiviä, minkä lisäksi puiden päässä, niiden itäpuolella oli yksittäinen kivi. Kyseiset kivet eivät kuitenkaan muodostaneet mitään selkeää rakennetta. Puiden leveydet olivat etelästä pohjoiseen: 11 cm, 18 cm, 12 cm, 20 cm ja 14 cm. Paksuudet

saatiin mitattua vain reunimmaisista puista. Eteläisimmän ja 20 cm pitkän puun paksuus oli noin 6 cm. Sen vieressä olleen noin metrin pituisen puun paksuus oli 18 cm, ja pohjoisimman puun paksuus oli 12 cm.



*Kuva 13. Alueen 5 syvennyksen länsiprofiilista esiin tullut puurakenne. R. Väisänen*

Puurakenteeseen ei liittynyt mitään selkeää kulttuurikerrosta, vaan puut oli aseteltu puhtaaseen kellertävään hiekkaan. Myöskään niiden päällä ei ollut havaittavissa kulttuurikerrosta, vaan hiekan päällä oli koko alueella pinnalla havaittu mullan- ja savensekainen hiekka. Alueelta tuli löytöinä vain eläinten luita, joita ei otettu talteen.

Alue 5:n ulkopuolella, aivan sen luoteiskulman vieressä oli kasa suurehkoja kiviä. Se oli todennäköisesti peltoraunio.

## **5.6 Alue 6**

Myös alue 6 avattiin tontille 6:10, alueen 5 pohjoispuolelle, tontin Isokujan puoleiselle tasanteelle. Alue oli itä-länsisuuntainen, ja sen pinta-ala oli 89 m<sup>2</sup>. Alueen länsipäädyssä pintaturpeen alta paljastui harmaa, tiivis savi. Alueen eteläreunaan tehtiin kaivinkoneella syvennys (syvennys 1), josta todettiin saven jatkuvan ainakin noin 80 cm syvyyteen muuttuen syvemmillä vain hieman vaaleammaksi.

Noin 5–6 metrin pinnan kuorinnan jälkeen maannos muuttui savesta tummaksi mullan- ja savensekaiseksi hiekaksi – vastaavanlaista kerrosta oli myös alueella 5 heti pintaturpeen alla. Tässä ”multakerroksessa” oli paikoitellen hiiltä ja tiilimurskaa pieninä hippusina. Myös tälle alueelle tehtiin koneella syvennys (syvennys 2). Tämän syvennyksen eteläprofiilin mukaan edellä mainittu kerros oli noin 30 cm paksu, minkä jälkeen se vaihtui kellertäväksi hiekaksi.



*Kuva 14. Alueen 6 etualalla on savisempaan osaan tehty syvennys 1. Keskellä aluetta maannos muuttuu hiekkaisemmaksi, jolle alueelle tehtiin syvennys 2. Kuva on otettu itään. R. Väisänen*

Aivan alueen 6 itäpäädyssä mullan- ja savensekaisen hiekan alta paljastui suurehkoja laakakiviä ladottuna kellertävän hiekan päälle. Kivet oli ladottu siten, että ne muodostivat tasaisen perustuksen, mutta ne eivät tuntuneet olevan kovin tiiviisti kiinni hiekkassa. Kivien väliin jäi kerros tummempaa savensekaista hiekkaa. Kyseinen kerros oli sekoittunut ja sisälsi tiilimurskaa sekä löytöinä lasipullon palan ja eläinten luita, joita ei otettu talteen. Kivien koko vaihteli 30x50 cm ja 45x85 cm välillä. Kahden suuremman kiven väliin oli myös aseteltu pieniä kiviä samaan tasoon. Alueen ulkopuolella, kivirakenteen eteläpuolella oli suuri kivenlohkare, joka mahdollisesti saattoi liittyä rakenteeseen.

Alueen 6 itäpäädyssä, kivirakenteen pohjoispuolella tarkoituksena oli poistaa koneella kellertävää hiekkaa syvemmmältä, kun esille tuli tummia pitkänomaisia juovia, jotka todennäköisesti olivat auranjälkiä. Näiden auranjälkien iästä on mahdotonta sanoa varmuudella mitään, mutta ne tuntuivat jatkuvan kivirakenteen alle, joten ne ovat todennäköisesti ainakin sitä vanhempia.



*Kuva 15. Alueen 6 itäpäässä esiin tullut mahdollinen kivirakenne sekä auranjäljet. R. Väisänen*

## 5.7 Alue 7

Alue 7 avattiin tontille 6:11, joka myös sijaitsi Isokujan eteläpuolella ja tontin 6:10 itäpuolella. Tontti oli loivasti kohti Loimijokea laskevassa rinteessä. Se oli myös runsaan kasvillisuuden peitossa, mutta silti alueella oli havaittavissa pitkä kivirivi (mahdollinen kivijalka) sekä maansekainen kumpu (uuninperustus?). Alhaalla rinteessä, aivan avatun alueen luoteiskulmassa oli myös kasa suurehkoja kiviä; todennäköinen peltoraunio. Mainitut rakenteet kartoitettiin takymetrin avulla.

Alue 7 oli pohjois-eteläsuuntainen ja pinta-alaltaan 163 m<sup>2</sup>. Pintamaata kuorittiin muutaman metrin matkalta pinnalle näkyneen kivirivin päältä, ja kuorintaa jatkettiin tämän rakenteen itäpuolen vierustaa seuraten etelään kohti Loimijokea melkein tontin rajalle asti. Koska alueelta paljastui pintaturpeen kuorinnan jälkeen kulttuurikerroksia ja rakenteita, alueelle tehtiin yksikkö- ja rakennekuvaukset.

Koko alueella pintaturpeen alta paljastui tummanruskea mullan- ja savensekainen hiekka (Y701; pintaturve sai yksikkötunnuksen Y700), joka etelämpänä alueella sisälsi enemmän tiilimurskaa ja muuta purkukerrokselta vaikuttavaa ainesta kuin alueen pohjoispäässä. Kaivetun alueen pohjoispäähän tehtiin koekuoppa 1, josta kävi ilmi että aivan alueen Isokujan puoleisessa päässä ei kulttuurikerroksia tullut esille, vaan mullan- ja savensekaisen hiekan alta tuli kellertävä hiekka – vastaavanlainen kuin alueilla 5 ja 6.

Alueen pohjoispäässä kuorittiin muutaman metrin matkalta maanpinnalle näkyneitä kiviriviä (R712) esille. Se muodostui suurista luonnonkivistä, joiden koot vaihtelivat 30x50 cm ja 70x110 cm välillä. Puhdistetulla alueella kivet oli aseteltu kahteen riviin, ja suurempien kivien väliin oli laitettu pienempiä kiviä. Kivien välissä ja päällä oli Y701:tä. Loppuosa kivirakenteesta jäi esille kaivausalueen länsiprofiiliin. Suuret kivet oli aseteltu suoraan riviin, mutta ne eivät olleet tiukasti maahan perustettuja vaan ”kelluivat” Y701:ssä jopa siinä määrin, että kaivausten aikana yksi kivistä romahti profiilista alas kaivausalueelle. Rakenne on mahdollisesti rakennuksen kivijalka, mutta silloin siitä todennäköisesti puuttuu eteläpäästä kerros kiviä, koska muuten sen päälle pystytetty rakennus olisi ollut rinteeseen suuntaan vinossa.

Avattaessa aluetta etelään alkoi pintaturpeen ja Y701:n alta paljastua kulttuurikerroksia ja kivirakenteita. Näiden pinnat puhdistettiin ajan sallimissa rajoissa esille ja alueelle kaivettiin muutama koekuoppa (koekuopat 2–4), jotta saatiin parempi käsitys kerrosten paksuudesta. Alueen länsilaidalla tuli esiin hyvin nokisen musta ja tiivis hiilen- ja hiekkansekainen savi (Y702), jonka seassa oli myös tiilimurskaa. Se rajautui idässä ja etelässä tummanruskeaan savensekaiseen hiekkaan (Y703). Tämän yksikön läpi kaivettiin koekuoppa 2. Koekuoppa paljasti Y703:n paksuuden olevan tällä kohdilla noin 25 cm. Sen alla maa muuttui vaaleanharmaaksi siltinsekaiseksi hienoksi hiekaksi (joka todennäköisesti oli pohjamaa).



*Kuva 16. Osaksi puhdistettu mahdollinen seinälinja alueen 7 pohjoispäässä. R. Väisänen*

Yksikkö Y703 rajautui etelässä kivrakenteeseen (R704), joka koostui todennäköisesti Y703:een asetelluista luonnonkivistä. Rakenteen suurin kivi jäi kaivausalueen itäprofiiliin viereen. Hieman pienemmät kivet muodostivat itä-länsisuuntaisen rivin, jonka eteläpuolelle oli aseteltu pienempiä kiviä kaarevalle alueelle. Pienet kivet olivat rapautuneet tulessa, ja niiden väleissä oli myös tiilimurskaa. Suurempien kivien väleissä oli paikoitellen havaittavissa puusilppua (jäänteitä puurakenteista), ja rakenteen eteläpuolella oli osittain esillä pystyssä olevaa maatumutta puuta. Suurin kivi oli kooltaan 70x100 cm; kivien keskikoko oli 30–40x30–45 cm, ja pienimmät kivet olivat nyrkinkokoisia tai pienempiä. Rakenne on todennäköisesti seinälinja. Rakenteeseen liittyi sen eteläpuolelta esiin tullut noen- ja savensekainen hiekka (Y705), joka myös antaisi viitteitä alueen palaneen jossain historiansa vaiheessa. Rakennetta R704 osittain vielä peitti tummanruskean ja kellertävän laikukas karkea hiekka (Y706), joka jatkui rakenteesta etelään. Myös sen seassa oli tiilimurskaa ja puusilppua, ja se on mahdollisesti rakenteisiin liittyvä purkukerros. Yksikön kohdalle kaivettiin koekuoppa 3, josta sen todettiin jatkuvan noin 30 cm syvyyteen. Yksikön alta tuli vaaleanharmaa silttikerros, joka jatkui noin 20 cm. Koekuopan pohjalta esille tuli tiivis savi.

Noin kolme metriä R704:stä etelään esiin tuli toinen itä-länsisuuntainen kivrakenne (R707). Pienehköjä kiviä oli ladottu riviin vastaavalla tavalla kuin R704:n kohdalla. Kivien koko vaihteli nyrkinkokoisista noin 20x30 cm kokosiin. Rakenteet tuntuivat liittyvän yhteen, ja ne molemmat olivat melko heikkorakenteisia ulkoseiniksi, joten kyseessä saattaisi olla väliseinien perustukset. Vaikka aluetta rakenteen kohdalta ei ehdittykään puhdistaa kokonaan esiin Y701:stä, pilkotti kivien välistä tiilimurskaa ja rakenteen eteläpuolelle hahmottui itä-länsisuuntaista hyvin maatumutta puurakennetta (lankkuja?).



**Kuva 17.** Kivirakenteet R704 (oikealla) ja R707 (vasemmalla), yksiköt Y702-703, Y705-706 ja Y708 sekä koekuoppa 3. Taustalla länsiprofiilissa näkyy mahdollinen seinälinja, josta yksi kivi on pudonnut kaivausalueelle. R. Väisänen

Rakenteen R707 alapuolella tuli esiin savensekainen hiekka (Y708). Myös tähän yksikköön oli sekoittuneena tiilimurskaa ja tiilenpaloja sekä puusilppua. Yksiköstä pilkotti myös suuria luonnonkiviä, jotka olivat linjassa keskenään niiltä osin kuin olivat näkyvissä. Yksikkö saattaa siis kätkeä allensa kivirakenteen, mutta sitä ei ehditty kaivaa yhtään syvemmälle, eikä asiaan näin saatu varmistusta.

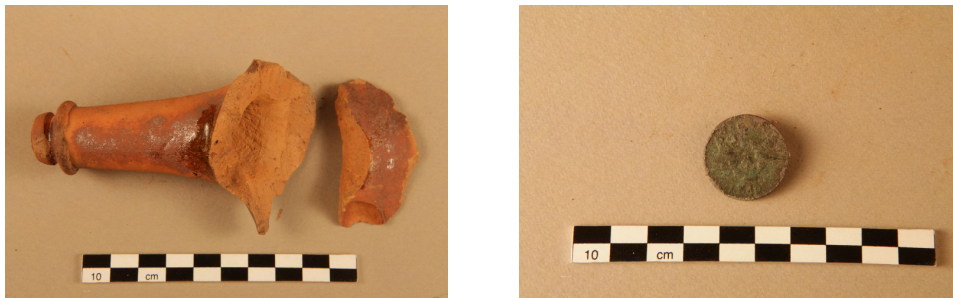


**Kuva 18.** Kivirakenne R711 sekä yksiköt Y709-710 ja Y701. Taustalla vasemmassa yläkulmassa näkyy mahdollinen peltoraunio. R. Väisänen

Y708:n eteläpuolella, alueen länsilaidassa esille paljastui tiivis mustanruskea hiilen- ja hiekkansekainen savi (Y709). Sen itäpuolella oli tummanruskean ja vaaleanharmaan laikukas hiekkansekainen savikerros (Y710), johon oli sekoittuneena tiilimurskaa ja puusilppua. Yksikön Y710 läpi kaivettiin koekuoppa 4. Sen mukaan Y710 jatkui noin 10–15 cm syvyyteen, jonka jälkeen seurasi ainakin 30 cm paksu harmaa silttikerros.

Edellä mainitut yksiköt rajautuivat etelässä alueen kolmanteen esille tulleeseen kivirakenteeseen (R711). Se oli itä-länsisuuntainen kivirivi, jonka suurimmat kivet olivat sen itäpäässä ja eteläreunassa. Kivien koko vaihteli nyrkinkokoisista noin 20x20–25 cm ja 30–40x50–60 cm kokoisiin kiviin. Suurin kivi oli kooltaan 60x95 cm. Rakennetta ei täysin ehditty puhdistaa esiin Y701:stä, mutta kivien keskeltä esille paljastui tiilimurskaa, laastia sekä puusilppua. Myös kivirakenteen eteläpuolella oli havaittavissa itä-länsisuuntaista maatonutta puuta – rimaa tai hajonnutta lankkua. Rakenne on mahdollisesti seinän perustus.

Alueelta 7 tuli siis pintamaan poiston jälkeen esille selviä kulttuurikerroksia, joista osa oli selvästi palanut aikojen saatossa, sekä mahdollisia rakennuksen seinälinjoja. Kerrokset ajoittuvat löytöjen perusteella 1700-luvulle (tai aikaisintaan 1600-luvun puolelle). Konevalvonnan yhteydessä ja aluetta puhdistettaessa alueelta löytyi punasaviastioiden palasia, liitupiipun katkelmia, lasiastian- ja pullon palasia, veitsi sekä raha. Punasavipadan kahva (KM 2009055:43) ajoittuu muotonsa perusteella 1600-luvulle tai sitä nuoremmaksi. Ehjä liitupiipun pesä (KM 2009055:45) viittaa muotonsa perusteella 1700-luvulle. Toisen liitupiipun varren ja pesän välisen palan (KM 2009055:51) merkinnät N ja 3 viittaavat Carl Johan von Esseniin, joka valmisti piippuja Tukholmassa vuosina 1771–1773 (Åkerhagen 2004:27). Yksiköstä Y705 löytyi yhden äyrin ruotsalainen kolikko (KM 2009055:54) vuodelta 1719, kuningatar Ulrika Eleanoran ajalta. Yksiköstä Y701 tuli myös sekä palaneita että palamattomia eläinten luita, joita ei otettu talteen.



*Kuva 19. Alueelta 7 löytyneet punasavipadan kahva (KM 2009055:43) sekä Ulrika Eleanoran aikainen yhden äyrin kolikko vuodelta 1719 (KM 2009055:54). J. Heinonen*

## 5.8 Alue 8

Alue 8 avattiin tontille 6:13, joka rajautui pohjoisessa Isokujaan ja sijoittui alueiden 1–4 eteläpuolelle. Alue 8 oli pohjois-eteläsuuntainen, ja avattu pinta-ala oli 94 m<sup>2</sup>. Alueen kasvillisuus oli niitettyä heinikkoa, eli ei haitannut rakenteiden havaitsemista. Kaivausalueen länsipuolelle jäi pitkänomainen kivikasa, joka todennäköisesti oli peltoraunio.

Alueella pintaturpeen alta paljastui tumma sekoittunut saven- ja hiekkansekainen sora, jonka seassa oli hiiltä, tiilimurskaa ja puusilppua. Se ei kuitenkaan ollut selkeä



kulttuurikerros, vaan paremminkin alueella ehkä mahdollisesti joskus olleet rakenteet olivat sekoittuneet paikalle tuodun soran kanssa. Sorassa oli myös näkyvissä muutamia suuria luonnonkiviä, mutta ne eivät muodostaneet mitään selkeää rakennetta. Alueen pohjoispäätyyn tehtiin noin kaivinkoneen kauhan levyinen syvennys. Sorakerroksen paksuus oli noin 5–25 cm. Sen päältä oli kuorittu pois mullansekainen pintaturve noin 20–25 cm paksuudelta. Sekoittuneen sorakerroksen alta tuli tiivis, vaalea savi. Alueen eteläpäästä sorakerros puuttui kokonaan, ja pintaturpeen alta alkoi suoraan tiivis savi. Alueen itälaitaan avattiin toinen syvennys kohdalle, jossa sorakerros loppui ja vaihtui saveksi.

Muutamassa kohdassa tiiviin saven päällä oli tummia pieniä nokisempia alueita. Kaksi näistä osui syvennyksien kohdalle: Ensimmäinen oli aivan syvennyksen 1 etelälaidassa ja paljastui esiin sorakerroksen alta. Toinen oli syvennyksen 2 koillisreunassa, suuren kiven alla. Kolmas muodoltaan pyöreähkö nokiläikkä oli kaivausalueen eteläosassa. Sitä puhdistettaessa kuvauskuntoon esiin pyörähti liitupiipun pesän katkelma (KM 2009055:55), jonka sydän ja kruunu -leima ajoittaa sen 1700-luvulle (Åkerhagen 2004:10, 21).



*Kuva 20. Etualalla alueelle 8 tehty syvennys 1, jonka eteläreunassa on havaittavissa pieni nokinen alue saven pinnassa. Kuva on otettu etelään. R. Väisänen*

Vaikka alueelta 8 löytyi hajanaisia merkkejä ihmistoiminnasta, ei esille saatu selkeää kulttuurikerrosta tai rakennetta. Mahdollisesti alueella joskus olleet kulttuurikerrokset ovat tuhoutuneet aikojen kuluessa, ja niistä on jäänyt jäljelle vain nokisia häivähdyksiä saven pintaan.



**Kuva 21.** Kolme liitupiipun pesän katkelmaa, joista oikeanpuoleinen ja keskimmäinen (KM 2009055:45 ja :51) löytyivät alueelta 7 ja vasemmanpuoleinen (KM 2009055:55) alueelta 8. Kaikki ajoittuvat 1700-luvulle. J. Heinonen

## 5.9 Alue 9

Alue 9 avattiin tontille 6:14, joka sijaitsi aivan tontin 6:13 itäpuolella ja Isokujan eteläpuolella. Tontti oli hyvin loivassa Loimijokea kohti laskevassa rinteessä. Kasvillisuus oli niitettyä heinikkoa. Kaivausalue oli pohjois-eteläsuuntainen, ja sen pinta-ala oli 56,5 m<sup>2</sup>.

Koko kaivausalueella pintaturpeen alta paljastui tiivis harmaa savi. Vain aivan alueen pohjoispäässä oli pintaturpeen alla pienellä alueella kellertävää hiekkaa, joka oli tuotu paikalle muualta. Kuorinnan jälkeen ei näkyviin tullut kulttuurikerrokseksi tai rakenteiksi tulkittavia löytöjä, vaan alue vaikutti täysin tyhjältä.



**Kuva 22.** Alueelta 9 tuli esille vain tiivis savi. Kuva on otettu pohjoiseen. R. Väisänen

## 6. Tulokset

Ypäjän Perttulan keskiaikaisen kylätontin koekaivaukset tulivat ajankohtaisiksi kunnan asemakaavamuutoksen vuoksi. Kylätontti oli inventoitu vuosina 2001 ja 2006, mutta aluetta ei ollut aiemmin tutkittu arkeologisesti. Suurin osa alueesta oli jo omakotitaloalueena, mutta seitsemän tonttia oli vielä rakentamattomana. Näille seitsemälle tontille avattiin yhteensä kymmenen aluetta, jotta voitiin määritellä onko kulttuurikerroksia tai rakenteita säilynyt alueella. Osalla tonteista oli jo maanpäälle havaittavissa rakenteita – maakiviä ja kiviraunioita – jotka mahdollisesti olivat uuninperustuksia ja seinälinjoja.

Selkeitä kulttuurikerroksia ja rakenteita löytyi vain kahdelta alueelta (alueilta 3 ja 7). Alueella 3 pintamaan poiston jälkeen esille tuli kaksi kiviriviä, jotka mahdollisesti olivat seinälinjoja. Toinen kivirakenteista liittyi selvästi saviseen kulttuurikerrokseen, ja toinen oli jo maanpinnalle hahmottunut ja osittain hajonnut mahdollinen seinälinja. Alueella oli myös kaksi pohjois-eteläsuuntaista puurakennetta, joiden funktio jäi epäselväksi. Löytöjen perusteella rakenteet ajoittuisivat 1700–1800-luvuille. Alueelta 7 esille tuli ainakin kaksi mahdollista seinälinjaa sekä kolmas kivirakenne, jonka tulkinta jäi avoimeksi koska rakennetta ei ehditty puhdistaa kunnolla esiin. Kivirakenteisiin liittyi nokisia kulttuurikerroksia, tiilimurskaa ja maatuneiden puurakenteiden jäänteitä. Löytöjen perusteella rakenteet ja kerrokset ajoittuisivat 1700-luvulle. Alueen 7 länsipuolella oli myös maanpäälle erottuvia rakenteita, joista avatun alueen laitaan jäänyt kivirakenne oli mahdollisesti seinälinja. Se on todennäköisesti kaivausalueelta löytyneitä rakenteita nuorempi (1800–1900-luvuilta).

Alueen 1 koillislaitaan jäi jo maanpinnalle näkynyt kivikasa. Sen pintaa kuorittiin pieneltä osalta pois, ja rakennetta puhdistettiin esille. Pääasiassa pienistä kivistä kasattuun rakenteeseen liittyi noensekaista kerrosta sekä tiilimurskaa. Löytöjen perusteella rakenne ajoittuisi 1700–1800-luvuille. Se on mahdollisesti uunin- tai kiukaanperustus. Noensekainen kerros rajoittui aivan kivirakenteen läheisyyteen, muuten alue 1 oli puhdasta peltosavea. Epämääräinen kivirakenne löytyi myös alueen 3 pohjoislaidasta. Myös tähän kivikasaan liittyi nokista yksikköä. Löytöinä alueelta tuli pääasiassa kuonaa, joten mahdollista rakennetta on vaikea ajoittaa. Alueen 5 kaivinkoneella tehdystä syvennyskuopasta löytyi puhtaan hiekan keskeltä itä-länsisuuntainen, viidestä hirrestä koostuva puurakenne. Koko alueelta ei löytynyt mitään ajoittavaa esineistöä. Myös alueen 6 länsipäästä löytyi laakakivistä koostuneen mahdollisen rakenteen reuna sekä auranjalkiä, mutta niiden ajoitus jäi epäselväksi.

Alueet 2A ja B sekä alueet 8 ja 9 todettiin tutkimuksissa täysin tyhjiksi tai tuhoutuneiksi. Myös alueet 1, 3, 5 ja 6 olivat edellä mainittuja epäselviä rakenteita lukuun ottamatta tyhjiä. Näistä alueista suurin osa voitaneen vapauttaa rakentamiselle, vaatien mahdollisesti vain valvonnan rakentamisen yhteydessä. Alueet 3 ja 7 sen sijaan todennäköisesti tulevat vaatimaan lisätutkimusta.

*Helsingissä, perjantaina 30. lokakuuta 2009*

*Riikka Väisänen*

## Lähteet ja kirjallisuus:

### Kartat:

Perttulan kappelikirkko ja kylätontti. Kartta vuodelta 1711. Kansallisarkisto, H76 1/3.

### Arkistoraportit:

Enqvist, Johanna 2006: *Ypäjä. Historiallisen ajan muinaisjäännösten inventointi Ypäjän kunnan alueella 18.–22.9.2006*. MV/RHOA.

Pesonen, Petro 2001: *Ypäjän arkeologinen inventointi*. MV/AOA.

### Kirjallisuus:

Alanen, Timo 2004: *Someron ja Tammelan vanhin asutusnimistö. Nimistön vakiintumisen aika*. Jyväskylä.

Annala, Markku 2005: *Vanhat lasini. Suomalaista lasia 1700-luvulta 1900-luvun alkuun*. Hämeenlinna.

Elfwendahl, Magnus 1999: *Från skärva till kärl. Ett bidrag till vardagslivets historia i Uppsala*. Lund studies in medieval archaeology 22.

Huuhtanen, Taina 1978: *Ypäjän historia*. Loimaa.

Johansson, Mikael 2007: Tukholman punasavikeramiikka. Teoksessa: Majantie, K. (toim.): *Ruukkuja ja ruhtinaita. Saviastioita ja uunikaakeleita ajalta 1400–1700*. *Archaeologia medii aevi Finlandiae XII*. Turku.

Orrman, Eljas 2003: Suomen keskiajan asutus. Teoksesta: Rasila, V., Jutikkala E. & Mäkelä-Alitalo, A. (toim.): *Suomen maatalouden historia 1. Perinteisen maatalouden aika. Esihistoriasta 1870-luvulle*. Jyväskylä.

Rapola, F. O. 1908: *Häme. Suomen maakunnat 4*. Helsinki.

Åkerhagen, Arne. 2004: *Svenska kritpipstillverkare och deras pipor*. Tryck: Stil-Offset AB Tränsund.

### Muut lähteet:

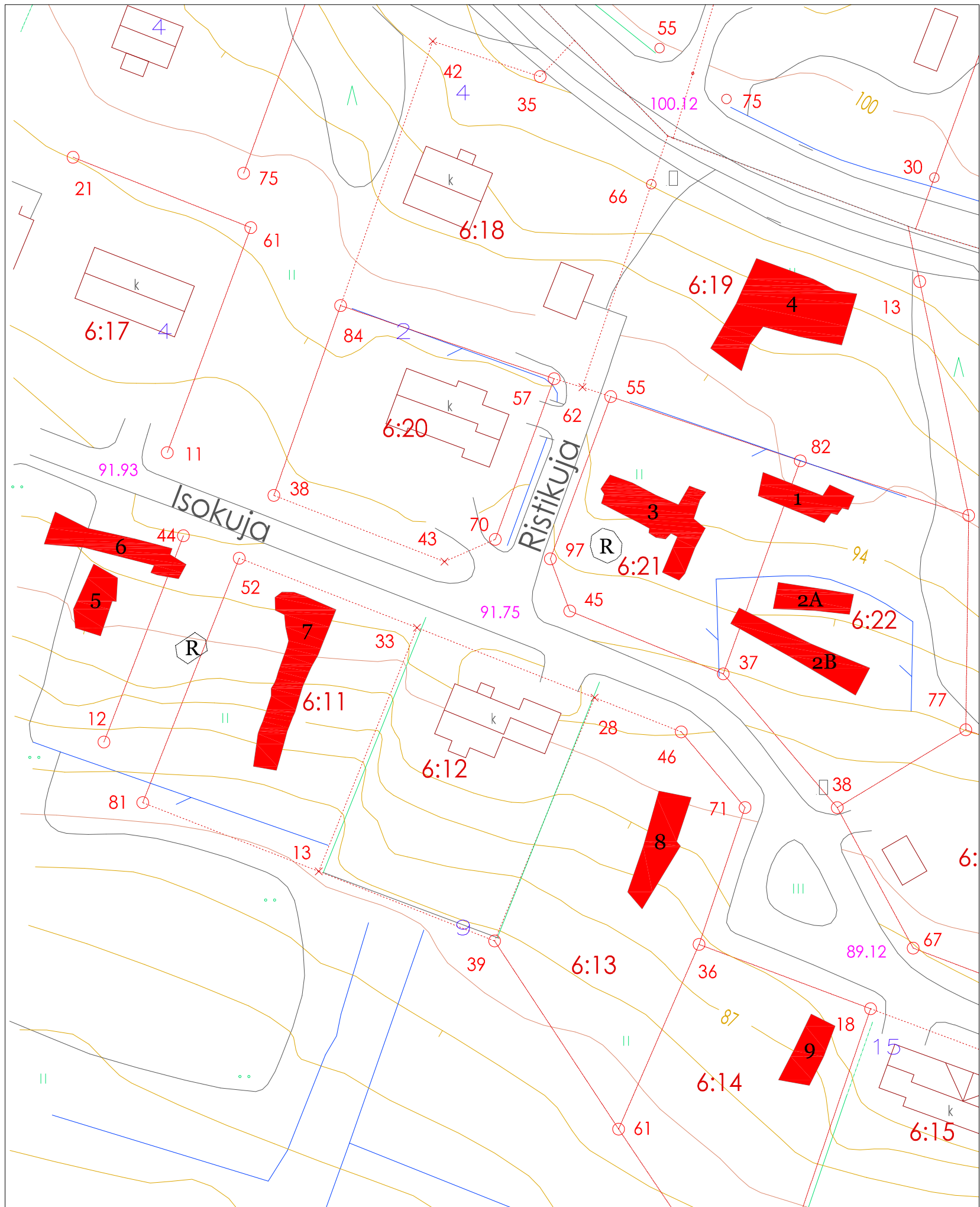
<<http://www.tonymsmynt.se/ulrikaeleonora.html>> (luettu 23.10.2009)

**Käytetyt lyhenteet:**

KA – Kansallisarkisto

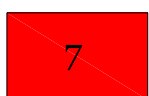
MV/RHOA – Museovirasto, rakennushistorian osaston arkisto.

MV/AOA – Museovirasto, arkeologian osaston arkisto.



Pohjoinen

50m



Tutkimusalue

6:21

Tontin numero



Maanpinnalle näkyvä  
epämääräinen rakenne

YPÄJÄ Perttula Riikka Väisänen 2009 MITTAUSDOKUMENTOINTI O. Manninen, J. Heinonen & R. Väisänen 2009	Yleiskartta Kaivausalueet Pohjakartta Forssan kaupunki Mk 1:750 MUSEOVIKASTO, RAKENNUSHISTORIAN OSASTON ARKISTO HELSINKI Liite 1
------------------------------------------------------------------------------------------------------------------	----------------------------------------------------------------------------------------------------------------------------------------------------

# Ypäjä, Perttulan keskiaikaisen kylätontin koekaivaus 2009

## Mustavalkonegatiiviluettelo

Riikka Väisänen 2009

RHO/MV 126357:1-38

Päänumero	Alanumero	Fnr	Kunta	Kohde	Aihe	Suunta	Kuvaaja	Pvm	Vuosi	Tyyppi	Koko
126357	1	1:1	Ypäjä	Perttula	Alueet 1, 2A-B ja 3 ennen avaamista.	E	Riikka Väisänen	31.8	2009	mv	Kino
126357	2	1:2	Ypäjä	Perttula	Alue 3 ennen avaamista ja maan pinnalle näkyneet rakenteet.	S	Riikka Väisänen	31.8	2009	mv	Kino
126357	3	1:3	Ypäjä	Perttula	Alue 4 ennen avaamista.	N	Riikka Väisänen	1.9	2009	mv	Kino
126357	4	1:4	Ypäjä	Perttula	Alueet 5, 6 ja 7 ennen avaamista.	SE	Riikka Väisänen	1.9	2009	mv	Kino
126357	5	1:5	Ypäjä	Perttula	Alue 8 ennen avaamista.	N	Riikka Väisänen	2.9	2009	mv	Kino
126357	6	1:6	Ypäjä	Perttula	Alue 9 ennen avaamista.	NE	Riikka Väisänen	2.9	2009	mv	Kino
126357	7	1:7	Ypäjä	Perttula	Alue 2A pintaturpeen poiston jälkeen.	E	Riikka Väisänen	2.9	2009	mv	Kino
126357	8	1:8	Ypäjä	Perttula	Alueelta 2A esiin tullut salaojaputkikaivanto.	E	Riikka Väisänen	2.9	2009	mv	Kino
126357	9	1:9	Ypäjä	Perttula	Alue 2B pintaturpeen poistamisen jälkeen.	E	Riikka Väisänen	2.9	2009	mv	Kino
126357	10	1:11	Ypäjä	Perttula	Alueen 2B syvennyksen pohjoisprofiili.	N	Riikka Väisänen	2.9	2009	mv	Kino
126357	11	1:12	Ypäjä	Perttula	Alue 8 pintaturpeen poiston jälkeen.	S	Riikka Väisänen	2.9	2009	mv	Kino
126357	12	1:13	Ypäjä	Perttula	Alueen 8 syvennyksen 1 länsiprofiili.	W	Riikka Väisänen	2.9	2009	mv	Kino
126357	13	1:15	Ypäjä	Perttula	Alueen 8 syvennys 2:n pohjoisreunassa esille tullut pieni nokinen likamaakerros pohjasaven pinnassa.	N	Riikka Väisänen	2.9	2009	mv	Kino
126357	14	1:16	Ypäjä	Perttula	Alue 9 pintaturpeen poistamisen jälkeen.	N	Riikka Väisänen	2.9	2009	mv	Kino



Päänumero	Alanumero	Fnr	Kunta	Kohde	Aihe	Suunta	Kuvaaja	Pvm	Vuosi	Tyyppi	Koko
126357	15	1:18	Ypäjä	Perttula	Alueen 4 länsiosa pintamaanpoiston jälkeen.	S	Riikka Väisänen	3.9	2009	mv	Kino
126357	16	1:19	Ypäjä	Perttula	Alueen 4 keskiosa ja kivirakenne pintamaanpoiston jälkeen.	S	Riikka Väisänen	3.9	2009	mv	Kino
126357	17	1:20	Ypäjä	Perttula	Alueen 4 itäosa pintamaanpoiston jälkeen.	S	Riikka Väisänen	3.9	2009	mv	Kino
126357	18	1:21	Ypäjä	Perttula	Alueen 4 pohjoisreunasta paljastunut mahdollinen kivirakenne.	NW	Riikka Väisänen	3.9	2009	mv	Kino
126357	19	1:23	Ypäjä	Perttula	Alue 1 pintamaanpoiston jälkeen.	E	Riikka Väisänen	3.9	2009	mv	Kino
126357	20	1:24	Ypäjä	Perttula	Alueen 1 koilliskulmassa ollut kivirakenne.	E	Riikka Väisänen	3.9	2009	mv	Kino
126357	21	1:28	Ypäjä	Perttula	Alue 5 pintamaanpoiston jälkeen.	S	Riikka Väisänen	3.9	2009	mv	Kino
126357	22	1:26	Ypäjä	Perttula	Alueen 5 länsiprofiilista esille tullut puurakenne.	W	Riikka Väisänen	3.9	2009	mv	Kino
126357	23	1:27	Ypäjä	Perttula	Alueen 5 länsiprofiili esille tulleen puurakenteen pohjoispuolelta.	W	Riikka Väisänen	3.9	2009	mv	Kino
126357	24	1:31	Ypäjä	Perttula	Alue 6 pintamaanpoiston jälkeen.	E	Riikka Väisänen	4.9	2009	mv	Kino
126357	25	1:30	Ypäjä	Perttula	Alueen 6 itäreunasta esille tullut mahdollinen kivirakenne ja auranjälkiä.	W	Riikka Väisänen	4.9	2009	mv	Kino
126357	26	1:33	Ypäjä	Perttula	Alueelta 3 esille tullut kivirakenne R303 sekä Y302:ssa olleet matalat itä-länsisuuntaiset ojat.	S	Riikka Väisänen	4.9	2009	mv	Kino
126357	27	1:34	Ypäjä	Perttula	Alueelta 3 esille tullut kivirakenne R304.	N	Riikka Väisänen	4.9	2009	mv	Kino
126357	28	1:35	Ypäjä	Perttula	Alueelta 3 esille tullut puurakenne R305.	N	Riikka Väisänen	4.9	2009	mv	Kino
126357	29	2:2	Ypäjä	Perttula	Alueelta 3 esille tullut puurakenne R306.	N	Riikka Väisänen	4.9	2009	mv	Kino
126357	30	2:4	Ypäjä	Perttula	Alue 7 pintamaanpoiston jälkeen.	S	Riikka Väisänen	4.9	2009	mv	Kino
126357	31	2:5	Ypäjä	Perttula	Alueen 7 länsilaitaan jääneen kivirakenteen R712:sta puhdistettu osa.	S	Riikka Väisänen	4.9	2009	mv	Kino
126357	32	2:6	Ypäjä	Perttula	Alueen 7 länsireunaan jäänyt kivirakenteen R712 pohjoisin osa profiilista kuvattuna.	W	Riikka Väisänen	4.9	2009	mv	Kino
126357	33	2:7	Ypäjä	Perttula	Alueen 7 länsireunaan jäänyt kivirakenteen R712 keskimmäinen osa profiilista kuvattuna. Rakenteen yksi kivi on tippunut kaivausalueelle.	W	Riikka Väisänen	4.9	2009	mv	Kino

Päänumero	Alanumero	Fnr	Kunta	Kohde	Aihe	Suunta	Kuvaaja	Pvm	Vuosi	Tyyppi	Koko
126357	34	2:8	Ypäjä	Perttula	Alueen 7 länsireunaan jäänyt kivirakenteen R712eteläisin osa profiilista kuvattuna.	W	Riikka Väisänen	4.9	2009	mv	Kino
126357	35	2:9	Ypäjä	Perttula	Alueelta 7 esille tulleet rakenteet R704 ja R707, yksiköt Y703, Y705 ja Y706, sekä koekuoppa 3.	W	Riikka Väisänen	4.9	2009	mv	Kino
126357	36	2:11	Ypäjä	Perttula	Alueelta 7 esille tulleen rakenteen R711 pohjoisreuna, yksiköt Y708-710, sekä koekuoppa 4.	W	Riikka Väisänen	4.9	2009	mv	Kino
126357	37	2:12	Ypäjä	Perttula	Alueelta 7 esille tullut rakenne R711, sekä yksiköt Y709-710.	W	Riikka Väisänen	4.9	2009	mv	Kino
126357	38	2:13	Ypäjä	Perttula	Alueelta 7 esiin tulleet rakenteet ja yksiköt.	N	Riikka Väisänen	4.9	2009	mv	Kino

# Ypäjä, Perttulan keskiaikaisen kylätontin koekaivaus 2009

## Digitaalikuvaluettelo

Riikka Väisänen 2009

RHO/Digi 126358:1-44

Päänumero	Alanumero	Kunta	Kohde	Aihe	Suunta	Kuvaaja	Pvm	Vuosi	Tyyppi
126358	1	Ypäjä	Perttula	Yleiskuva alueista 1, 2A ja B ja 3 ennen avaamista.	W	Riikka Väisänen	31.8.	2009	Digi
126358	2	Ypäjä	Perttula	Yleiskuva alueesta 3 ennen avaamista sekä maan pinnalle näkyneet mahdolliset rakenteet.	S	Riikka Väisänen	31.8.	2009	Digi
126358	3	Ypäjä	Perttula	Yleiskuva alueesta 4 ennen avaamista.	NE	Riikka Väisänen	1.9.	2009	Digi
126358	4	Ypäjä	Perttula	Yleiskuva alueista 5 ja 6 ennen avaamista.	S	Riikka Väisänen	1.9.	2009	Digi
126358	5	Ypäjä	Perttula	Yleiskuva alueesta 7 ennen avaamista.	SE	Riikka Väisänen	1.9.	2009	Digi
126358	6	Ypäjä	Perttula	Yleiskuva alueesta 8 ennen avaamista.	N	Riikka Väisänen	2.9.	2009	Digi
126358	7	Ypäjä	Perttula	Yleiskuva alueesta 9 ennen avaamista.	NE	Riikka Väisänen	2.9.	2009	Digi
126358	8	Ypäjä	Perttula	Alue 1 pintaturpeen poistamisen jälkeen. Taustalla näkyy alueen koilliskulmassa ollut, maan pinnalle erottunut kivirakenne.	E	Riikka Väisänen	3.9.	2009	Digi
126358	9	Ypäjä	Perttula	Alueen 1 koillisreunassa ollut kivirakenne.	W	Riikka Väisänen	3.9.	2009	Digi
126358	10	Ypäjä	Perttula	Alueen 1 koillisreunassa ollut kivirakenne.	NE	Riikka Väisänen	3.9.	2009	Digi
126358	11	Ypäjä	Perttula	Alue 2A pintaturpeen poistamisen jälkeen.	E	Riikka Väisänen	2.9.	2009	Digi
126358	12	Ypäjä	Perttula	Alueelta 2A esille tullut salaojaputkikaivanto.	E	Riikka Väisänen	2.9.	2009	Digi
126358	13	Ypäjä	Perttula	Alue 2B pintaturpeen poistamisen jälkeen.	W	Riikka Väisänen	2.9.	2009	Digi
126358	14	Ypäjä	Perttula	Alue 2B:n syvennyksen pohjoisprofiili.	NE	Riikka Väisänen	2.9.	2009	Digi

Päänumero	Alanumero	Kunta	Kohde	Aihe	Suunta	Kuvaaja	Pvm	Vuosi	Tyyppi
126358	15	Ypäjä	Perttula	Alueelta 3 esiin tullut kivirakenne R303, sekä Y302:ssa olleet matalat itä-länsisuuntaiset ojat, joissa oli maatumutta puuta. Taustalla näkyy maan pinnalle erottunut mahdollinen kivirakenne (uuninperustus?).	S	Riikka Väisänen	4.9.	2009	Digi
126358	16	Ypäjä	Perttula	Alueelta kolme esille tulleet kivirakenteet R303 (vasemmalla) ja R304 (oikealla), sekä Y302. Oikeassa yläkulmassa näkyy maan pinnalle erottunut mahdollinen rakenne, jonka pinnasta poistettiin maata.	N	Riikka Väisänen	4.9.	2009	Digi
126358	17	Ypäjä	Perttula	Alueella 3 jo maan pinnalle osittain erottunut kivirakenne R304 avaamisen jälkeen, sekä Y302.	N	Riikka Väisänen	4.9.	2009	Digi
126358	18	Ypäjä	Perttula	Alueelta 3 esille tullut puurakenne R305.	N	Riikka Väisänen	4.9.	2009	Digi
126358	19	Ypäjä	Perttula	Alueelta 3 esiin tullut puurakenne R306 ja Y307.	N	Riikka Väisänen	4.9.	2009	Digi
126358	20	Ypäjä	Perttula	Alueen 4 itäosa pintaturpeen poistamisen jälkeen sekä koekuopat 1-3.	S	Riikka Väisänen	3.9.	2009	Digi
126358	21	Ypäjä	Perttula	Alueen 4 länsiosa pintaturpeen poistamisen jälkeen, sekä syvennys ja koekuoppa 1. Kuvan etualalla myös esille tullut mahdollinen kivirakenne.	S	Riikka Väisänen	3.9.	2009	Digi
126358	22	Ypäjä	Perttula	Alueen 4 syvennyksen eteläprofiili.	S	Riikka Väisänen	3.9.	2009	Digi
126358	23	Ypäjä	Perttula	Alueen 4 pohjoislaidasta esille tullut mahdollinen kivirakenne.	NE	Riikka Väisänen	3.9.	2009	Digi
126358	24	Ypäjä	Perttula	Alue 5 pintaturpeen poistamisen jälkeen, sekä syvennys, josta tuli esille puurakenne.	S	Riikka Väisänen	3.9.	2009	Digi
126358	25	Ypäjä	Perttula	Alueen 5 syvennyksen länsiprofiilista esille tullut puurakenne.	W	Riikka Väisänen	3.9.	2009	Digi
126358	26	Ypäjä	Perttula	Alueen 5 syvennyksen länsiprofiili puurakenteen pohjoispuolelta.	W	Riikka Väisänen	3.9.	2009	Digi
126358	27	Ypäjä	Perttula	Alue 6 pintaturpeen poistamisen jälkeen sekä syvennykset 1 ja 2.	E	Riikka Väisänen	4.9.	2009	Digi
126358	28	Ypäjä	Perttula	Alue 6 pintaturpeen poistamisen jälkeen. Etualalla mahdollinen kivirakenne sekä kellertävän hiekan alue, josta tuli esille auranjälkiä.	W	Riikka Väisänen	4.9.	2009	Digi
126358	29	Ypäjä	Perttula	Alueen 6 itäosasta esille tullut mahdollinen kivirakenne sekä auranjäljet.	W	Riikka Väisänen	4.9.	2009	Digi

Päänumero	Alanumero	Kunta	Kohde	Aihe	Suunta	Kuvaaja	Pvm	Vuosi	Tyyppi
126358	30	Ypäjä	Perttula	Alue 7 pintaturpeen poistamisen jälkeen.	S	Riikka Väisänen	4.9.	2009	Digi
126358	31	Ypäjä	Perttula	Alueen 7 länsilaitaan jääneen kivirakenteen R712 puhdistettu osa.	S	Riikka Väisänen	4.9.	2009	Digi
126358	32	Ypäjä	Perttula	Alueen 7 länsilaitaan jääneen kivirakenteen R712 pohjoisimman osan profiili. Etualalla näkyy myös koekuoppa 1.	W	Riikka Väisänen	4.9.	2009	Digi
126358	33	Ypäjä	Perttula	Alueelta 7 esille tulleet kivirakenteet R704 (oikealla) ja R707 (vasemmalla), sekä yksiköt Y702-703, Y705-706 ja Y708 ja koekuoppa 3. Taustalla länsiprofiilissa on R712.	W	Riikka Väisänen	4.9.	2009	Digi
126358	34	Ypäjä	Perttula	Alueelta 7 esille tullut kivirakenne R707 ja yksiköt Y706 ja Y708.	W	Riikka Väisänen	4.9.	2009	Digi
126358	35	Ypäjä	Perttula	Alueelta 7 esille tullut kivirakenne R711 ja yksiköt Y701 ja Y709-710.	W	Riikka Väisänen	4.9.	2009	Digi
126358	36	Ypäjä	Perttula	Alueelle 7 tehty koekuoppa 1.	N	Riikka Väisänen	4.9.	2009	Digi
126358	37	Ypäjä	Perttula	Alueelle 7 tehty koekuoppa 2 ja sen länsiprofiili.	W	Riikka Väisänen	4.9.	2009	Digi
126358	38	Ypäjä	Perttula	Alueelle 7 tehty koekuoppa 3 ja sen itäprofiili.	E	Riikka Väisänen	4.9.	2009	Digi
126358	39	Ypäjä	Perttula	Alueelle 7 tehty koekuoppa 4 ja sen itäprofiili.	E	Riikka Väisänen	4.9.	2009	Digi
126358	40	Ypäjä	Perttula	Alueiden 5 ja 6 sekä 7 väliselle alueelle jäänyt maan pinnalle erottunut mahdollinen rakenne (uuninperustus?). Taustalla näkyy Loimijoki.	SW	Riikka Väisänen	4.9.	2009	Digi
126358	41	Ypäjä	Perttula	Alue 8 pintaturpeen poistamisen jälkeen sekä syvennys 1.	S	Riikka Väisänen	2.9.	2009	Digi
126358	42	Ypäjä	Perttula	Alue 8 syvennyksen 1 länsiprofiili. Syvennyksen vasemmassa reunassa erottuu myös pieni nokisen maan alue.	W	Riikka Väisänen	2.9.	2009	Digi
126358	43	Ypäjä	Perttula	Alueen 8 pintaturpeen poiston jälkeen esille tullut pieni pyöreähkö nokimaa-alue, josta löytyi 1700-luvulle ajoittuvan liitupiipun pesä.	N	Riikka Väisänen	2.9.	2009	Digi
126358	44	Ypäjä	Perttula	Alue 9 pintaturpeen poistamisen jälkeen.	N	Riikka Väisänen	2.9.	2009	Digi

## Ypäjä, Perttula 2009 yksikkö- ja rakenneluettelo

### Alueet 3 ja 7:

Y300	Pintamulta	4.9.09
Y301	Sekoittunut hiekka	4.9.09
Y302	Hiekan- ja noensekainen savi	4.9.09
R303	Kivirakenne	4.9.09
R304	Kivirakenne	4.9.09
R305	Puurakenne	4.9.09
R306	Puurakenne	4.9.09
Y307	Savi	4.9.09
Y700	Pintamulta	4.9.09
Y701	Mullan- ja savensekainen hiekka	4.9.09
Y702	Hiilen- ja hiekansekainen savi	4.9.09
Y703	Savensekainen hiekka	4.9.09
R704	Kivirakenne	4.9.09
Y705	Noen- ja savensekainen hiekka	4.9.09
Y706	Laikukas karkea hiekka	4.9.09
R707	Kivirakenne	4.9.09
Y708	Savensekainen hiekka	4.9.09
Y709	Hiilen- ja hiekansekainen savi	4.9.09
Y710	Hiekansekainen savi	4.9.09
R711	Kivirakenne	4.9.09
R712	Kivirakenne	4.9.09

# Ypäjä Perttula keskiaikainen kylätontti 2009

## Yksikkökuvaukset: Alue 3

**N:o** 300

**Tyyppi:** Pintamulta

**Z=** -

**Laajuus m:** Koko alue

**Paksuus cm:** -

**Kaivaustapa:** Kaivinkone

**Koostumus:**

**Päämaalaji:** Multa

**Pääsekoite:** Humus

**Muu sekoite:** H. hiekka

**Stratigrafia:**

**Yläpuolella:** -

**Liittyy rakenteeseen:** -

**Alapuolella:** Y302, R304

**Sama kuin:** -

**Yksikön rajat:** Yksikön rajat olivat selvät.

**Kuvaus ja tulkinta:**

Yksikkö oli luonnollinen kerros (pintaturve).

**Löydöt:** KM2009055:15-22

**N:o** 301

**Tyyppi:** Sekoittunut hiekka

**Z=** 93.77-93.85

**Laajuus m:** 19x5.5

**Paksuus cm:** -

**Kaivaustapa:** Kaivinkone, lapio ja lasta

**Koostumus:**

**Päämaalaji:** K.hiekka

**Pääsekoite:** H.hiekka

**Muu sekoite:** Sora, tiilen palat, hiili, noki, puusilppu

**Stratigrafia:**

**Yläpuolella:** Y300

**Liittyy rakenteeseen:** R304

**Alapuolella:** -

**Sama kuin:** -

**Yksikön rajat:** Yksikön raja oli selkeä.

**Kuvaus ja tulkinta:**

Yksikkö oli irtonainen, kuiva ja väriltään tummanruskea. Ainesosat olivat jakautuneet epätasaisesti. Yksikkö oli todennäköisesti paikalle muodostunut purkukerros.

**Löydöt:** KM2009055:23-36

---

**N:o 302** **Tyyppi: Hiekan- ja noensekainen savi**  
**Z=** 93.66-93.75

**Laajuus m:** 11.5x5.5 **Paksuus cm:** - **Kaivaustapa:** Puhdistettu esiin

**Koostumus:**  
**Päämaalaji:** Savi **Pääsekoite:** H.hiekka

**Muu sekoite:** Tiilimurska, tiilen palat, hiili, noki, puulastu ja -silppu

**Stratigrafia:**  
**Yläpuolella:** Y301 **Liittyy rakenteeseen:** R303, R305  
**Alapuolella:** - **Sama kuin:** -

**Yksikön rajat:** Yksikön raja oli selvä Y301:n kanssa.

**Kuvaus ja tulkinta:**  
Yksikkö oli tiivis, tahmea, kostea ja väriltään tummanharmaa. Ainesosat olivat jakautuneet tasaisesti. Yksikkö oli kulttuurikerros, joka ajoittuu 1700-1800-luvuille. Yksikköä ei kaivettu, se vain puhdistettiin esiin.

**Löydöt:** -

---

**N:o 307** **Tyyppi: Savi**  
**Z=** 92.94-93.50

**Laajuus m:** 8.5x6.5 **Paksuus cm:** - **Kaivaustapa:** Kaivinkone, lapio ja lasta

**Koostumus:**  
**Päämaalaji:** Savi **Pääsekoite:**

**Muu sekoite:**

**Stratigrafia:**  
**Yläpuolella:** Y300 **Liittyy rakenteeseen:** R306  
**Alapuolella:** - **Sama kuin:** -

**Yksikön rajat:** Yksikön rajat olivat selvät.

**Kuvaus ja tulkinta:**  
Yksikkö oli tiivis, liuskeinen, kova ja väriltään vaaleanharmaa. Ainesosat olivat jakautuneet tasaisesti. Yksikkö oli luonnollinen kerros (pohjamaa).

**Löydöt:** KM2009055:37-38



# Ypäjä Perttula keskiaikainen kylätontti 2009

## Yksikkökuvaukset: Alue 7

**N:o** 700

**Tyyppi:** Pintamulta

**Z=** -

**Laajuus m:** Koko alue

**Paksuus cm:** -

**Kaivaustapa:** Kaivinkone

**Koostumus:**

**Päämaalaji:** Multa

**Pääsekoite:** Humus

**Muu sekoite:** H.hiekka

**Stratigrafia:**

**Yläpuolella:** -

**Liittyy rakenteeseen:** -

**Alapuolella:** Y701

**Sama kuin:** -

**Yksikön rajat:** Yksikön rajat olivat selvät.

**Kuvaus ja tulkinta:**

Yksikkö oli luonnollinen kerros (pintaturve).

**Löydöt:** KM2009055:43-47

**N:o** 701

**Tyyppi:** Mullan- ja savensekainen hiekka

**Z=** 85.94-90.86

**Laajuus m:** Koko alue

**Paksuus cm:** 15-30

**Kaivaustapa:** Kaivinkone, lapio ja lasta

**Koostumus:**

**Päämaalaji:** H.hiekka

**Pääsekoite:** Multa

**Muu sekoite:** Savi, tiilimurska, puusilppu

**Stratigrafia:**

**Yläpuolella:** Y700

**Liittyy rakenteeseen:** -

**Alapuolella:** Y702-703, Y705-706, Y708-710, R704, R707, R711

**Sama kuin:** -

**Yksikön rajat:** Yksikön rajat ovat selvät.

**Kuvaus ja tulkinta:**

Yksikkö oli tiivis, tahmea ja väriltään tummanruskea. Ainesosat olivat jakautuneet tasaisesti. Alueen eteläosaa kohti tiilimurska ja puusilppu, ym. purkujäte lisääntyivät yksikössä. Yksikkö oli luonnollinen kerros (peltomulta- tai niittykerros), johon oli osittain sekoittunut purkujätettä.

**Löydöt:** KM2009055:48-54

---

**N:o 702** **Tyyppi: Hiilen- ja hiekansekainen savi**  
**Z=** 89.28-89.48

**Laajuus m:** 2x3 **Paksuus cm:** 5-10 **Kaivaustapa:** Otettu vain esiin

**Koostumus:**  
**Päämaalaji:** Savi **Pääsekoite:** H.hiekka, hiili  
**Muu sekoite:** Noki, tiilimurska, tiilen palat

**Stratigrafia:**  
**Yläpuolella:** Y701 **Liittyy rakenteeseen:** -  
**Alapuolella:** Y703 **Sama kuin:** -  
**Yksikön rajat:** -Yksikön rajat olivat selvät.

**Kuvaus ja tulkinta:**

Yksikkö oli tiivis, tahmea, rakeinen ja väriltään tumma mustanruskea. Ainesosat olivat jakautuneet tasaisesti. Yksikkö oli kulttuurikerros, joka todennäköisesti ajoittuu 1700-luvulle.

**Löydöt:** -

---

**N:o 703** **Tyyppi: Savensekainen hiekka**  
**Z=** 88.98-89.45

**Laajuus m:** 3.8x4.7 **Paksuus cm:** 25 **Kaivaustapa:** Otettu vain esiin

**Koostumus:**  
**Päämaalaji:** H.hiekka **Pääsekoite:** Savi  
**Muu sekoite:** Tiilimurska, noki

**Stratigrafia:**  
**Yläpuolella:** Y701, Y702 **Liittyy rakenteeseen:** R704  
**Alapuolella:** Vaaleanharmaa siltisekainen h.hiekka (koekuopasta) **Sama kuin:** -  
**Yksikön rajat:** Yksikön rajat olivat selvät.

**Kuvaus ja tulkinta:**

Yksikkö oli tiivis, tahmea ja väriltään tummanruskea. Ainesosat olivat jakautuneet epätasaisesti, ja paikoitellen yksikössä oli savilinssejä ja kellertävän karkean hiekan linssejä. Yksikkö oli kulttuurikerros, joka ajoittuu todennäköisesti 1700-luvulle.

**Löydöt:** -

---

**N:o 705**

**Tyyppi: Noen- ja savensekainen hiekka**

**Z=** 88.90

**Laajuus m:** 0.7-1.0

**Paksuus cm:** -

**Kaivaustapa:** Otettu vain esiin

**Koostumus:**

**Päämaalaji:** H.hiekka

**Pääsekoite:** Savi

**Muu sekoite:** Hiili/noki

**Stratigrafia:**

**Yläpuolella:** Y701

**Liittyy rakenteeseen:** R704

**Alapuolella:** -

**Sama kuin:** -

**Yksikön rajat:** Yksikön rajat olivat selvät.

**Kuvaus ja tulkinta:**

Yksikkö oli tahmea, irtonainen, rakeinen ja väriltään mustanruskea. Ainesosat olivat sekoittuneet tasaisesti. Yksikkö oli kulttuurikerros, joka ajoittuu todennäköisesti 1700-luvulle.

**Löydöt:** KM2009055:56

---

**N:o 706**

**Tyyppi: Laikukas karkea hiekka**

**Z=** 88.43-88.62

**Laajuus m:** 2.7x4.5

**Paksuus cm:** 20

**Kaivaustapa:** Otettu vain esiin

**Koostumus:**

**Päämaalaji:** K.hiekka

**Pääsekoite:** H.hiekka

**Muu sekoite:** Savi, tiilimurska, puulastu ja -silppu

**Stratigrafia:**

**Yläpuolella:** Y701

**Liittyy rakenteeseen:** R704

**Alapuolella:** Vaaleanharmaa siltti (koekuopasta).

**Sama kuin:** -

**Yksikön rajat:** Yksikön rajat olivat selvät.

**Kuvaus ja tulkinta:**

Yksikkö oli irtonainen ja väriltään tummanruskea. Ainesosat olivat jakautuneet epätasaisesti ja paikoitellen yksikön seassa oli puhtaampaa kellertävää karkeaa hiekkaa. Yksikkö oli kulttuuri- tai purkukerros, joka ajoittuu todennäköisesti 1700-luvulle.

**Löydöt:** -

---

**N:o 708**

**Tyyppi: Savensekainen hiekka**

**Z=** 87.39-88.19

**Laajuus m:** 5x5

**Paksuus cm:** -

**Kaivaustapa:** Otettu vain esiin

**Koostumus:**

**Päämaalaji:** H.hiekka

**Pääsekoite:** K.hiekka, savi

**Muu sekoite:** Tiilimurska, tiilen palat, puulastu ja -silppu

**Stratigrafia:**

**Yläpuolella:** Y701

**Liittyy rakenteeseen:** R707

**Alapuolella:** Y709?

**Sama kuin:** -

**Yksikön rajat:** Yksikön raja on liukuva Y701:n kanssa, ja muiden yksiköiden kanssa selvä.

**Kuvaus ja tulkinta:**

Yksikkö oli tiivis, tahmea ja väriltään tummanharmaan ruskea. Ainesosat olivat jakautuneet tasaisesti. Yksikkö sisälsi suuria kiviä, jotka olivat linjassa keskenään siltä osin kun olivat näkyvissä. Yksikön alla saattaa siis olla rakenne. Yksikkö on todennäköisesti purku- tai täyttökerros, joka ajoittuu 1700-luvulle.

**Löydöt:** -

---

**N:o 709**

**Tyyppi: Hiilen- ja hiekkansekainen savi**

**Z=** 86.94-87.19

**Laajuus m:** 2.5x3.5

**Paksuus cm:** -

**Kaivaustapa:** Otettu vain esiin

**Koostumus:**

**Päämaalaji:** Savi

**Pääsekoite:** H.hiekka

**Muu sekoite:** Hiili, noki

**Stratigrafia:**

**Yläpuolella:** Y701

**Liittyy rakenteeseen:** R711

**Alapuolella:** -

**Sama kuin:** -

**Yksikön rajat:** Yksikön rajat olivat selvät.

**Kuvaus ja tulkinta:**

Yksikkö oli tiivis, tahmea ja väriltään mustan ruskea. Ainesosat olivat jakautuneet tasaisesti. Yksikkö oli kulttuurikerros, joka ajoittuu todennäköisesti 1700-luvulle.

**Löydöt:** -

---

**N:o** 710

**Tyyppi:** Hiekansekainen savi

**Z=** 86.98-87.34

**Laajuus m:** 2.5-2.8

**Paksuus cm:** 10-15

**Kaivaustapa:** Otettu vain esiin

**Koostumus:**

**Päämaalaji:** Savi

**Pääsekoite:** H.hiekka

**Muu sekoite:** Tiilimurska, tiilen palat, noki, puulastu ja -silppu

**Stratigrafia:**

**Yläpuolella:** Y701

**Liittyy rakenteeseen:** R711

**Alapuolella:** Vaaleanharmaa siltti (koekuopasta).

**Sama kuin:** -

**Yksikön rajat:** Yksikön raja oli liukuva Y708:n kanssa ja selvä muiden yksiköiden kanssa.

**Kuvaus ja tulkinta:**

Yksikkö oli tiivis, tahmea ja väriltään tummanruskea. Ainesosat olivat sekoittuneet epätasaisesti ja paikoitellen yksikössä oli vaaleanharmaita savilinssejä. Yksikkö oli kulttuuri- tai purkukerros, joka ajoittuu todennäköisesti 1700-luvulle.

**Löydöt:** -

## Rakennekuvaukset: Alue 3

---

<b>N:o</b>	<b>303</b>	<b>Tyyppi:</b>	<b>Kivirakenne</b>
		<b>Z m mpy:</b>	93.80-93.84
<b>Koko m:</b>	0.9x5.4	<b>Suunta:</b>	N-S
<b>Kivirakenne:</b>			
<b>Kmateriaali:</b>	Lohko- ja luonnonkivi	<b>Kivien koko cm</b>	20-30-90x20-40-100
<b>Tekniikka:</b>	Ladottu		
<b>Kuvaus ja tulkinta:</b>			
<p>Kivet oli ladottu riviin ja ne olivat tiiviisti kiinni savessa (Y302). Suurin kivi jäi aivan alueen etelälaitaan. Kivien välissä oli tiilimurskaa ja puusilppua. Rakenteen ja alueen länsilaidassa olleiden suurten kivien väliseltä alueelta tuli esiin matalia itä-länsisuuntaisia ojia, joista oli havaittavissa maatonutta puusilppua.</p>			

<b>Puurakenne:</b>	
<b>Pmateriaali:</b>	<b>Koko cm:</b>
<b>Kuvaus ja tulkinta:</b>	

<b>Stratigrafia:</b>	
<b>Yläpuolella:</b> Y301	<b>Liittyy yksikköihin</b> Y302
<b>Alapuolella:</b> -	<b>Sama kuin:</b> -

---

<b>N:o</b>	<b>304</b>	<b>Tyyppi:</b>	<b>Kivirakenne</b>
		<b>Z m mpy:</b>	93.59-93.81
<b>Koko m:</b>	2.5x8.8	<b>Suunta:</b>	N-S, E-W
<b>Kivirakenne:</b>			
<b>Kmateriaali:</b>	Luonnonkivi	<b>Kivien koko cm</b>	50-100x40-60
<b>Tekniikka:</b>	Ladottu		
<b>Kuvaus ja tulkinta:</b>			
<p>Suuria luonnonkiviä oli aseteltu saven (Y302) päälle, ja vain muutama kivistä oli istutettu saveen tiukemmin. Suurin osa rakenteesta on N-S-suuntainen ja rakenne jatkuu myös alueen eteläpuolelle. Ainakin yksi kivistä on pyörähtänyt pois paikoiltaan. Pohjoispäässä rakennetta se kääntyy suorakulmaisesti itä-länsisuuntaiseksi.</p>			

<b>Puurakenne:</b>	
<b>Pmateriaali:</b>	<b>Koko cm:</b>
<b>Kuvaus ja tulkinta:</b>	

<b>Stratigrafia:</b>	
<b>Yläpuolella:</b> Y300	<b>Liittyy yksikköihin</b> Y302
<b>Alapuolella:</b> Y302	<b>Sama kuin:</b>

N:o **305** **Tyyppi:** Puurakenne  
**Z m mpy:**  
**Koko m:** 0,70x0,50 **Suunta:** N-S  
**Kivirakenne:**  
**Kmateriaali:** Kivien koko cm  
**Tekniikka:**  
**Kuvaus ja tulkinta:**

**Puurakenne:**  
**Pmateriaali:** Lauta/lankku? **Koko cm:** Lev. 14-16  
**Kuvaus ja tulkinta:**  
 Kolme maatonutta puuta, todennäköisesti lankkuja, oli upotettu saveen (Y302). Puut olivat näkyvissä noin 55-70 cm matkalta, ja ne jatkuivat alueen N-profiiliin ja suuren yksittäisen kiven alle. Puut ovat mahdollisesti olleet seinänerustuksen tukirakenteita, mikäli suuri yksittäinen kivi on kuulunut R304:een. Tai puurakenne voi olla myös osa säilynyttä lattiarakennetta.

**Stratigrafia:**  
**Yläpuolella:** Y301 **Liittyy yksikköihin** Y302  
**Alapuolella:** **Sama kuin:**

N:o **306** **Tyyppi:** Puurakenne  
**Z m mpy:** 92.91-93.30  
**Koko m:** 4,0x0,75 **Suunta:** N-S  
**Kivirakenne:**  
**Kmateriaali:** Kivien koko cm  
**Tekniikka:**  
**Kuvaus ja tulkinta:**

**Puurakenne:**  
**Pmateriaali:** Paalu **Koko cm:** 0,75x0,06-0,13  
**Kuvaus ja tulkinta:**  
 Viisi puuta oli aseteltu saveen (Y307) pienin välimatkoin toisistaan. Puita oli esillä noin 4 m matkalla. Puiden pohjoispäässä oli suuri luonnokivi, jonka alle puut jatkuivat. Puiden etelään päin olevat päät oli veistetty teräviksi. Puiden alapuolella eteläpäässä oli kolme pienempää kiveä.

**Stratigrafia:**  
**Yläpuolella:** **Liittyy yksikköihin** Y307  
**Alapuolella:** **Sama kuin:**

## Rakennekuvaukset: Alue 7

<b>N:o</b>	<b>704</b>	<b>Tyyppi:</b>	<b>Kivirakenne</b>
		<b>Z m mpy:</b>	88.88-89.06
<b>Koko m:</b>	1.4x4.7	<b>Suunta:</b>	E-W
<b>Kivirakenne:</b>		<b>Kivien koko cm</b>	nyrkinkokoisista - 70x100
<b>Kmateriaali:</b>	Luonnonkivi		
<b>Tekniikka:</b>	Ladottu		

### Kuvaus ja tulkinta:

Kivet oli ladottu kerrokseen (todennäköisesti Y703) yhteen riviin. Suurin kivi oli aivan alueen itäreunassa. Keskikokoisia kiviä (30-45x30-40) oli ladottu sen länsipuolelle suoraan riviin. Paikoitellen niiden välissä oli havaittavissa puusilppua. Keskikokoisten kivien eteläpuolella oli pieniä kiviä aseteltu kaarevalle alueelle. Ne olivat rapautuneet tulella ja niiden välissä oli tiilimurskaa. Rakenteen eteläpuolella, itälaidassa oli pystyssä olevaa maatonutua puuta pienellä alueella. Kivirakenne on todennäköisesti (väli)seinän perustus, joka ajoittuu 1700-luvulle.

### Puurakenne:

**Pmateriaali:**

**Koko cm:**

### Kuvaus ja tulkinta:

### Stratigrafia:

**Yläpuolella:** Y701, Y706

**Liittyy yksikköihin** Y703, Y705

**Alapuolella:** -

**Sama kuin:** -

<b>N:o</b>	<b>707</b>	<b>Tyyppi:</b>	<b>Kivirakenne</b>
		<b>Z m mpy:</b>	88.17-88.26
<b>Koko m:</b>	0.9x4.7	<b>Suunta:</b>	E-W
<b>Kivirakenne:</b>		<b>Kivien koko cm</b>	nyrkinkokoisista - 20x30
<b>Kmateriaali:</b>	Luonnonkivi		
<b>Tekniikka:</b>	Ladottu		

### Kuvaus ja tulkinta:

Pienukkoja kiviä oli ladottu kahteen riviin. Rakenteen kohdalla oli paljon tiilimurskaa. Kivirakenteen eteläpuolella oli havaittavissa jäänteitä itä-länsisuuntaisesta puurakenteesta, mahdollisesti lankuista. Rakenne oli mahdollisesti (väli)seinän perustus ja se liittyy todennäköisesti yhteen R704:n kanssa. Rakenne ajoittuu 1700-luvulle.

### Puurakenne:

**Pmateriaali:**

**Koko cm:**

### Kuvaus ja tulkinta:

### Stratigrafia:

**Yläpuolella:** Y701

**Liittyy yksikköihin** Y706, Y708

**Alapuolella:** -

**Sama kuin:** -



---

**N:o** 711 **Tyyppi:** **Kivirakenne**  
**Z m mpy:** 86.37-87.02  
**Koko m:** 3.7x4.6 **Suunta:** E-W

**Kivirakenne:**  
**Kmateriaali:** Luonnonkivi **Kivien koko cm** nyrkinkokoisista - 60x95

**Tekniikka:** Ladottu

**Kuvaus ja tulkinta:**

Suuria kiviä oli ladottu kaarevasti alueen itä- ja eteläreunaan, ja niiden keskelle oli ladottu pienempiä kiviä itä-länsisuuntaiseksi riviksi. Kivien keskellä oli paikoitellen paljon tiilimurskaa ja laastia, sekä maatunutta puusilppua. Rakenteen eteläpuolella oli havaittavissa itä-länsisuuntaista maatunutta puuta, mahdollisesti rimaa tai hajonnutta lankkua. Koska rakennetta ei ehditty puhdistaa kunnolla esiin, sen tulkinta jää avoimeksi.

**Puurakenne:**

**Pmateriaali:**

**Koko cm:**

**Kuvaus ja tulkinta:**

**Stratigrafia:**

**Yläpuolella:** Y701

**Liittyy yksikköihin** Y709, Y710

**Alapuolella:** -

**Sama kuin:** -

---

**N:o** 712 **Tyyppi:** **Kivirakenne**  
**Z m mpy:** 89.43-91.13  
**Koko m:** 1,0-1,8x13,30 **Suunta:** N-S

**Kivirakenne:**  
**Kmateriaali:** Luonnonkivi **Kivien koko cm** 30-50x70-110

**Tekniikka:** Ladottu

**Kuvaus ja tulkinta:**

Suurista luonnonkivistä muodostunut suora kivirivi, jonka kivet ei kuitenkaan olleet tiukasti maahan perustettuja. Pohjoispäässä kivet oli ladottu kahteen riviin, joiden väliin oli aseteltu pienempiä kiviä.

**Puurakenne:**

**Pmateriaali:**

**Koko cm:**

**Kuvaus ja tulkinta:**

**Stratigrafia:**

**Yläpuolella:** Y700

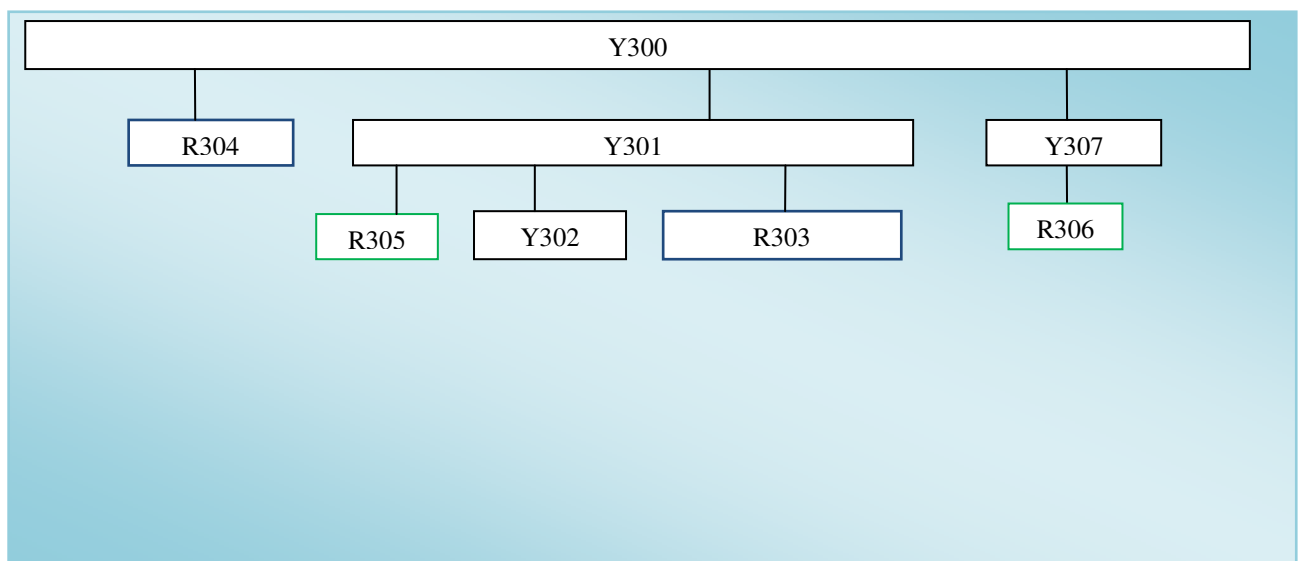
**Liittyy yksikköihin** Y701

**Alapuolella:**

**Sama kuin:**

# Ypäjä Perttula koekaivaus 2009

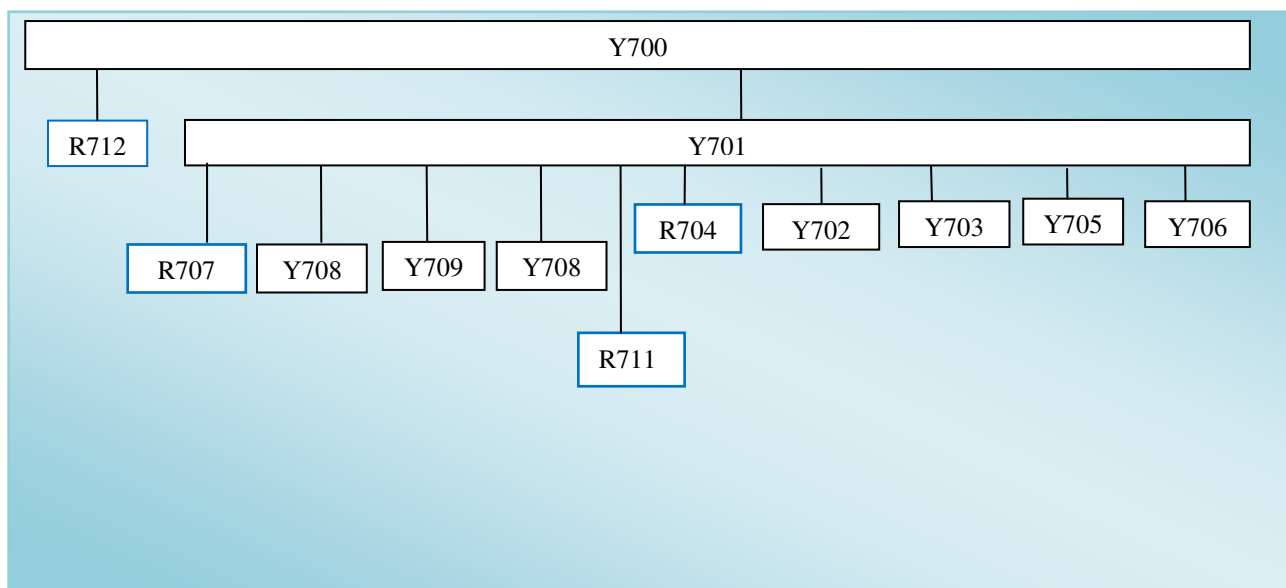
## Stratigrafia alue 3



Y300	Maalajiyksikkö
R303	Kivirakenne
R305	Puurakenne

# Ypäjä, Perttula koekaivaus 2009

## Stratigrafia alue 7



Y700

Maalajiyksikkö

R704

Kivirakenne

# Ypäjä, Perttulan keskiaikaisen kylätontin koekaivaus 2009

## Löytöluettelo

Riikka Väisänen

### KM 2009055:1-55

KM	Alanro	Alue	Yhteys	Rakenne	Materiaali	Laji	Kuvaus	Kpl	Mitat mm	Paino g	Muuta
2009055	1	1	Mullansekainen savi		Punasavi	Astia	Kylkipalan sisäpinnalla väritön lyijylasite. Ulkopinta murtunut.	1	45x27	5,62	
2009055	2	1	Mullansekainen savi		Savi	Tiiviste	Palaneen saven palasia. Toinen puoli on punertava, toisella puolella tummempia nokijälkiä. Punaiseksi palaneella pinnalla jälkiä oksien tai heinien painanteista.	5		133,19	
2009055	3	1	Mullansekainen savi	Kivirakenne	Fajanssi	Astia	Reunapala.	1	30x17	2,16	
2009055	4	1	Mullansekainen savi	Kivirakenne	Fajanssi	Astia	Reunapala.	1	29x21	3,2	
2009055	5	1	Mullansekainen savi	Kivirakenne	Punasavi	Astia	Reunapalan pinnalla väritön lyijylasite ,sekä vaalean kellertävää viivamaista boluskoristelua. Lasitys ei ylety astian reunaan asti. Ulkopinta on lohjennut pois.	1	77x38	25,86	
2009055	6	1	Noensekainen hiekka		Fajanssi	Astia	Kylkipala.	1	15x16	1,49	
2009055	7	1	Noensekainen hiekka		Punasavi	Astia	Kylkipalojen sisäpinnalla vihreä lyijylasite. Ulkopinta tasainen ja lasittamaton.	2	28x27 & 31x28	10,91	

KM	Alanro	Alue	Yhteys	Rakenne	Materiaali	Laji	Kuvaus	Kpl	Mitat mm	Paino g	Muuta
2009055	8	1	Noensekainen hiekka		Punasavi	Astia	Astienreunasta haljennut kappale. Sisäpinnalla vihreää ja ruskeaa lyijyglasitetta. Ulkopinta lohjennut pois.	1	30x18	2,42	
2009055	9	1	Noensekainen hiekka		Punasavi	Astia	Kylkipalan sisäpinnalla on väritön lyijyglasite ja vaaleanvihreää raitakuvioista bolus -koristelua. Ulkopuoli tasainen ja lasittamaton.	1	29x28	3,99	
2009055	10	1	Noensekainen hiekka		Pii		Värlitään ruskea pii-iskoksen palanen, jonka reunat ovat käytössä kuluneet.	1	19x13	3,31	
2009055	11	1	Noensekainen hiekka		Punasavi	Astia	Reunapalan sisäpuolella väritön lyijyglasite sekä jäänteitä bolus-koristelusta. Lasitus rajoittuu astian reunaan.	1	53x18	7,48	
2009055	12	1	Noensekainen hiekka		Punasavi	Astia	Haljennut astian reunapala jonka ulkopinta on lasittamaton, sisäpinta lohjennut pois. Voi myös olla pala kaakelin reunaa.	1	26x6	15,77	
2009055	13	1	Noensekainen hiekka		Punasavi	Tiiviste	Tumman harmaaksi palanut mahdollinen savitiivisteen osa, jossa tasaisella kyljellä jälkiä oksa- tai risupainanteista. Kappaleessa yksi suora kulma.	1	41x28	30,22	
2009055	14	2A	Savi		Punasavi	Astia	Reunapalan sisäpinnalla on vihertävä lyijyglasitus sekä vaaleanvihreä bolus-koristeviiva. Astian reuna ja ulkopinta ovat lasittamattomia. Reunassa saviliete.	1	33x23	7,97	

KM	Alanro	Alue	Yhteys	Rakenne	Materiaali	Laji	Kuvaus	Kpl	Mitat mm	Paino g	Muuta
2009055	15	3	Y300		Punasavi	Astia	Vadin reunapalan sisäpuoli ja reuna ovat ruskeaksi lyijylasistettu. Sisäpuolella aaltomainen bolus -koristelu. Astian kylki on lasittamaton.	1	120x12 Halkaisija n. 24cm	56,01	
2009055	16	3	Y300		Punasavi	Astia	Kaksi toisiinsa liittyvää vadin reunapalaa. Isommassa palassa jäänteitä mahdollisesti pohjasta. Astian reunassa ja sisäpinnalla vihertävää lyijylasitetta. Ulkopinnassa vaalea engobe-koristelu. Pohja käsittelemätön.	2	55x35 & 21x23 Halkaisija n. 24 cm	26,55	
2009055	17	3	Y300		Punasavi	Astia	Kolme astian kylkipalaa, joista yksi mahdollisesti kyljen ja pohjan välinen kulmapala. Sisäpinnalla ruskeanvihertävä kiilloton lyijylasitus. Ulkopuoli lasittamaton. Ulkopinnalla nokijälkiä.	3	59x27 30x33 & 29x26	28,72	
2009055	18	3	Y300		Punasavi	Astia	Kylkipalan sisäpinnalla tummanruskea lyijylasitus sekä jälkiä vaaleasta nauhamaisesta bolus-koristelusta. Astian ulkopinta tasainen ja lasittamaton.	1	50x20	6,9	
2009055	19	3	Y300		Punasavi	Astia	Punasaviastian kaksi yhteensopivaa palasta, joiden toisella pinnalla jälkiä vaaleasta savilietteestä. Toinen pinta sileä ja käsittelemätön taikka lohjennut.	2	27x22	2,5	
2009055	20	3	Y300		Punasavi	Astia	Vadin kylkipala, jossa on jäljellä osa astian reunaa ja pohjaa. Vadin pinta on lasittamaton. Koristeluna kyljessä, 5mm reunan alapuolella vadinmyötäinen ura. Vadin korkeus 28mm.	1	28x47 Korkeus 28mm	11,22	

KM	Alanro	Alue	Yhteys	Rakenne	Materiaali	Laji	Kuvaus	Kpl	Mitat mm	Paino g	Muuta
2009055	21	3	Y300		Lasi	Pullo	Kulmikkaan lasipullon kylkipalan lasimassa kirkasta ja iridisoitunutta.	1	44x34	9,59	
2009055	22	3	Y300		Lasi	Ikkuna	Lasimassa on vihreä. Voimakkaasti iridisoitunutta.	3	43x30x2 & 26x34x2	6,62	
2009055	23	3	Y301		Fajanssi	Astia	Lautasen pohjapala. Astian kylkien sisäpinnassa aaltomaista painannetta.	1	36x27	8,38	
2009055	24	3	Y301		Fajanssi	Astia	Kylkipala.	1	18x16	0,8	
2009055	25	3	Y301		Punasavi	Astia	Kylkipala, jossa on jälkiä valkoisesta savilietteestä.	1	37x26	2,03	
2009055	26	3	Y301		Punasavi	Astia	Ohuita lasitteen palasia punasaviastian sisäpinnalta. Lyijy lasite on väritön. Jälkiä kellertävästä bolus-koristelusta.	1	22x16 & 17x14 & 14x23 & 10x12	2,64	
2009055	27	3	Y301		Punasavi	Astia	Kylkipalan sisäpinnalla on vihertävää lyijy lasitetta. Kyljen ulkopinta tasainen ja lasittamaton.	1	57x18	5,78	
2009055	28	3	Y301		Punasavi	Astia	Kaksi toisiinsa yhdistyvää punasaviastian kylkipalaa. Sisäpinta on lasitettu värittömällä ja vihreällä lyijy lasitteella. Sisäpinnalla myös keltaista viiva-aiheista bolus koristelua. Ulkopinta lasittamaton ja sileä. Ulkopinnassa myös nokijälkiä.	2	61x33 & 27x71	26,99	

KM	Alanro	Alue	Yhteys	Rakenne	Materiaali	Laji	Kuvaus	Kpl	Mitat mm	Paino g	Muuta
2009055	29	3	Y301		Punasavi	Tiiviste	Mahdollisesti tiivistesaven palanen, jonka toinen puoli on palanut punaiseksi. Toisen puolen pinta on murtunut ja palanut tummaksi.	1	47x32	16,68	
2009055	30	3	Y301		Valkosavi	Liitupiipun varsi	Toisessa varressa hampaanjälkiä.	2	51x9 & 25x9	5,54	
2009055	31	3	Y301		Lasi	Astia	Kylkipalan lasimassa on vihreä.	1	28x20	2,47	
2009055	32	3	Y301		Lasi	Astia	Lasiastian katkelma, jonka toinen puoli on sileä ja toinen puoli aaltoileva. Lasimassa on vaaleanvihreä.	1	21x21	1,25	
2009055	33	3	Y301		Lasi	Astia	Kaksi "viiliastian" reunapalaa. Reuna valmistettua kääntämällä. Lasimassa kirkas.	2	39x23 & 30x9	3,28	Ajoitus 1800-luku (Annala 2005 s.137)
2009055	34	3	Y301		Lasi	Astia	Kylkipalan pinta on aaltoileva. Lasimassa vaaleanvihreä.	1	34x20	1,58	
2009055	35	3	Y301		Lasi	Pullo	Kappale pullon pohjaa, jossa on puntteliarpi. Lasimassa kirkas.	1	84x64	41,76	
2009055	36	3	Y301		Lasi	Pullo	Suuren pullon kylkipalan lasimassa on tummanvihreä.	1	111x89	127,24	
2009055	37	3	Y307	R306	Punasavi	Astia	Reunapalan sisäpinnalla on jäänteitä vihertävästä lasitteesta, joka loppuu astian reunaan. Reuna ja ulkopinta ovat lasittamattomia. Astian reunan ulkosyrjällä poikittainen koristeura.	1	24x14	1,92	



KM	Alanro	Alue	Yhteys	Rakenne	Materiaali	Laji	Kuvaus	Kpl	Mitat mm	Paino g	Muuta
2009055	38	3	Y307	R306	Valkosavi	Liitupiipun varsi		1	51x8	3,46	
2009055	39	4	Hiekan ja savensekainen multa		Kuona	Kuona	Rautakuonaa.	15	17x14 - 95x 81	731,19	
2009055	40	4	Hiekan ja savensekainen multa		Valkosavi	Liitupiipun varsi	Varren suuosa.	1	Kork. 51 Halk.7	5,8	
2009055	41	6	Mullan ja savensekainen hiekka		Punasavi	Astia	Astian kyljen ja pohjan välinen pala. Sisäpinta lasitettu värittömällä lyijylasitteella. Ulkopinta sileä ja lasittamaton.	1	66x33	23,75	
2009055	42	6	Y600		Lasi	Pullo	Kylkipalan lasimassa on tummanvihreä.	1	40x15	5,45	
2009055	43	7	Y700		Punasavi	Astia	Punasavipadan kahva. Kahva kapenee loivasti päätä kohden. Kahvan juuressa peukalon painanteita, päässä harjanne ja lyhyt nuppi. Kahvan pituus n 70mm. Kahvan ja padan liitoksessa jäänteitä vihertävästä lyijylasitteesta. Alaosassa nokijalkiä.	2	102x62 &53x28	81,93	Kahvan harjanne ja lyhyt nuppi ajoittavat padan 1600-luvun loppuun tai 1700- luvun alkuun. (Johansson 2007 s. 51, Elfwendahl 1999 s.112)
2009055	44	7	Y700		Punasavi	Astia	Vadin reunpalan sisäpinnalla jäänteitä valkoisesta boluskoristelusta. Ulkopuolella ei koristelua. Astia on palanut.	1	64x25 Halk. n 300mm	24,22	
2009055	45	7	Y700		Valkosavi	Liitupiipun pesä	Liitupiipun pesä, jonka polttajan puoleisella kyljelle on painettuna kolmipiikkinen kruunu. Pesä on muodoltaan pullea ja kapenee hiukan pesän suuaukko kohden. Piipun jalka on muodoltaan terävä ja kapea (halk. 5mm).	1	Pesän halk.21mm. korkeus jalasta 44mm	11,05	

KM	Alanro	Alue	Yhteys	Rakenne	Materiaali	Laji	Kuvaus	Kpl	Mitat mm	Paino g	Muuta
2009055	46	7	Y700		Lasi	Astia	Reunapala, joka on muotoiltu 90° kulmaan. Lasimassa on vihreä.	1	Halk. N. 80mm. 26x15	1,3	
2009055	47	7	Y700		Lasi	Pullo	Kylkipalan lasimassa on tummanvihreä.	1	29x17	1,64	
2009055	48	7	Y701		Rauta	Veitsi	Pahasti ruostunut ruodollinen veitsi.	1	Teränpituus 81mm Leveys 20mm	47,26	
2009055	49	7	Y701		Punasavi	Astia	Reunapalan sisäpinnan tummanvihreä lasitus ulottuu reunaan asti. Astian reunassa jälkiä lasituksesta. Ulkopinta lasittamaton.	1	Halk. 220mm 52x10	4,17	
2009055	50	7	Y701		Punasavi	Astia	Kylkipalan sisäpinnalla kellertävä lyijylasite sekä jälkiä vaaleasta boluskoristelusta. Ulkopinta on sileä ja lasittamaton.	1	35x29	7,03	
2009055	51	7	Y701		Valkosavi	Liitupiipun varsi	Varren ja pesän välinen pala, josta pesä on murtunut pois. Piipun jalka on kapeahko ja sen vasemmalla puolella on numero 3 ja oikealla puolella mahdollisesti N-kirjain.	1	29x22	4,02	Piipun jalan merkinnät N ja 3 viittaavat tekijäksi Carl Johan von Essenin, joka valmisti piippuja Tukholmassa vuosina 1771-1773. (Åkerhagen 2004 s.27)
2009055	52	7	Y701		Lasi	Esineen katkelma	Lasiesineen reunapala, joka on pahasti iridisoitunut tulessa.	1	Halk. 80mm 24x18	1,75	
2009055	53	7	Y701		Lasi	Ikkuna	Reunapalan kulma on tasaisen pyöreä. Lasimassa on vihreä.	1	34x13x2	1,5	

KM	Alanro	Alue	Yhteys	Rakenne	Materiaali	Laji	Kuvaus	Kpl	Mitat mm	Paino g	Muuta
2009055	54	7	Y701		Pii	Iskos	Valkoiseksi palanut pii-iskos.	1	29x20	2,77	
2009055	55	7	Y705		Kupariseos	Raha	1 äyrin kuparikolikko. Kuluneessa kolikossa on havaittavissa kruunapuolella kolme kruunua sekä vuosiluku 1719. Klaavapuolella on kruunu ja sen alla vaakunassa kaksi nuolta ristissä.	1	Halk. 25mm Paksuus 1,5	4,43	Kolikko on kuningatar Ulrika Eleonoran aikainen äyri. ( <a href="http://www.tonymsynt.se/ulrika_eleonora.html">http://www.tonymsynt.se/ulrika_eleonora.html</a> )
2009055	56	8	Savi		Valkosavi	Liitupiipun pesä	Liitupiipun pesä, jonka polttajan puoleisessa kyljessä sydän ja kruunu. Pesä on muodoltaan tasaisen paksu. Jalka on matala ja leveä.	1	Halk.20mm. Kork.40	12,08	Piipun muoto ja koristelu muistuttavat läheisesti Anders Örnbeckin sydän ja kruunuaiheisia piippuja, joita hän valmisti Tukholmassa vuosina 1752-1759. (Åkerhagen 2004 s.10&21)

# Ypäjä, Perttulan keskiaikaisen kylätontin koekaivaus 2009

Liite 9a

## Poistetut löydöt

Riikka Väisänen

Nro	Alue	Yhteys	Materiaali	Laji	Kuvaus	Kpl	Mitat mm	Paino g	Muuta
1	1	Mullansek. Savi	Rauta	Esineen katkelma	Rautapiikki.	1	98x28	89,05	
2	1	Mullansek. Savi	Rauta	Naula	Taottu rautanaula.	1	52x5 kanta:12	12,1	
3	1	Mullansek. Savi	Fajanssi	Astia	Kylkipala	1	21x12	0,83	
4	1	Mullansek. Savi	Punasavi	Tiiviste	Eri lämpötilassa palaineita savitiivisteitä.	4		38,78	
5	1	Noensek. Alue	Posliini	Astia	Reunapala.	1	26x9	1,82	
6	1	Noensek. Alue	Fajanssi	Astia	Kylkipala.	1	70x22	8,64	
7	1	Noensek. Alue	Lasi	Astia	Kylkipalan lasimassa on kirkas. Puristelasia.	1	31x16	1,77	
8	3	Y300	Rauta	Haka	Rautahaka.	1	128x 13	100,03	
9	3	Y300	Rauta	Esine	Iso avain.	1	142x13	95,23	
10	3	Y300	Rauta	Naula	Takorautainen naula.	1	52x5 kanta:12	7,84	
11	3	Y300	Posliini	Astia	Kylkipalan ulkopinnalla maalattua kasviaiheistakoristelua.	1	26x24	2,91	
12	3	Y300	Fajanssi	Astia	Kylkipala, jonka ulkopinnalla pystyy erottamaan sinisellä panettua tekstiä ..annas..	1	30x17	1,93	
13	3	Y300	Fajanssi	Astia	Lautasen pohjapala. Sisäpinnalla violetinvärinen kasviaiheinen siirtokuva. Pohjassa valmistajan leima, josta ei kuitenkaan saa selvää.	1	47x32	8,54	

Nro	Alue	Yhteys	Materiaali	Laji	Kuvaus	Kpl	Mitat mm	Paino g	Muuta
14	3	Y300	Fajanssi	Astia	Reunapalan sisäpinnalla siirtokuvakoristelua, joka koostuu mustasta, violetista ja keltaisesta viivasta.	1	39x16	1,98	
15	3	Y300	Lasi	Astia	Kylkipalan lasimassa on kirkas. Puristelasia. Palanen iridisoitunut.	1	50x25	4,13	
16	3	Y300	Lasi	Astia	Kylkipalan lasimassa on kirkas. Puristelasia.	1	21x18	7,83	
17	3	Y300	Lasi	Pullo	Kylkipalan lasimassa on vaalenavihreä. Puristelasia.	1	36x24	4,33	
18	3	Y300	Lasi	Pullo	Pohjapalan lasimassa on tummanvihreä.	1	54x51	14,87	
19	3	Y300	Lasi	Pullo	Kylkipalojen lasimassa on ruskea. Puristelasia.	3		65,07	
20	3	Y300	Lasi	Ikkuna	Lasimassa on kirkas.	1	90x78x2	25,26	
21	3	Y300	Lasi	Ikkuna	Lasimassa on vihertävä.	1	55x32x1	3,11	
22	3	Y300	Lasi	Ikkuna	Lasimassa on kirkas.	1	34x11x2	1,87	
23	3	Y300	Savi	Tiiviste	Toiselta puolelta vaaleanruskeaksi ja toiselta mustaksi palanut savitiiviste.	1	35x17	14,3	
24	3	Y300		Kuona	Violetin värinen, huokoinen ja erittäin kevyt kuona.	1	45x36	14,27	
25	3	Y301	Rauta	Esineen katkelma	Suora, viisikulmainen padankahva. Murtuneessa päässä jäänteitä padan kyljestä.	1	135x30	435,26	
26	3	Y301	Rauta	Esineen katkelma	Rautalevy.	1	130x65	140,05	
27	3	Y301	Rauta	Naula	Taottuja rautanauvoja.	4	36x8 kanta:17 - 120x9 kanta:12	52,54	

Nro	Alue	Yhteys	Materiaali	Laji	Kuvaus	Kpl	Mitat mm	Paino g	Muuta
28	3	Y301	Posliini	Astia	Kylkipalan sisäpinnalla on sinistä ja ruskeata siirtokuvakoristelua	1	20x12	0,87	
29	3	Y301	Fajanssi	Astia	Kylkipala.	1	26x16	1,26	
30	3	Y301	Lasi	Astia	Lasipurkin kylki- ja reunapalojen lasimassa on kirkas. Ulkokyljessä suorakaiteenmuotoinen kohokuvio. Puristelasia.	1	Halk. n. 80mm 61x53	15,69	
31	3	Y301	Lasi	Astia	Kylkipala, jonka toinen puoli on puristettu aaltoilevaksi. Lasimassa kirkas.	1	31x29	1,99	
32	3	Y301	Lasi	Astia	Kylkipalojen lasimassa on kirkas. Puristelasia.	6		16,57	
33	3	Y301	Lasi	Astia	Aaltoileva lasiastian palanen. Lasimassa on kirkas. Puristelasia.	1	59x46	16,59	
34	3	Y301	Lasi	Astia	Tasainen lasiastian pala. Lasimassa on kirkas. Puristelasia.	1	66x31	6,4	
35	3	Y301	Lasi	Astia	Reunapalan lasimassa on kirkas. Kohokuviontia. Puristelasia.	1	50x34	8,07	
36	3	Y301	Lasi	Esineen katkelma	Kylkipalan lasimassa on vaaleanvihreä. Puhallettua lasia.	1	25x20	1,45	
37	3	Y301	Lasi	Astia	Tunnistamattomaksi palanut lasiastian palanen. Väri sininen.	1	29x25	6,61	
38	3	Y301	Lasi	Pullo	Kylkipalojen lasimassa on vihreä.	2	29x16 & 19x15	2,51	
39	3	Y301	Lasi	Pullo	Kylkipalan lasimassa on tummanvihreä.	1	18x18	2,14	
40	3	Y301	Lasi	Pullo	Kylkipalan lasimassa on vihreä. Puhallettua lasia.	1	39x51	16,59	
41	3	Y301	Lasi	Pullo	Kylkipalan lasimassa on vihreä. Puhallettua lasia.	1	42x37	4,55	

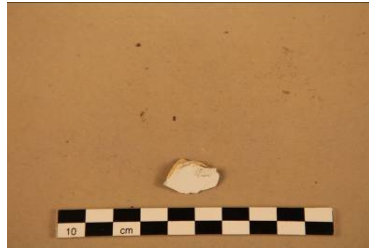
Nro	Alue	Yhteys	Materiaali	Laji	Kuvaus	Kpl	Mitat mm	Paino g	Muuta
42	3	Y301	Lasi	Pullo	Kylkipalan lasimassa on tummanvihreää. Puristelasia.	1	49x37	6,82	
43	3	Y301	Lasi	Pullo	Kylkipalan lasimassa on vihreä.	1	24x18	0,76	
44	3	Y301	Lasi	Ikkuna	Kulunutta ja iridisoitunutta ikkunalasia. Lasimassa on vihreä.	5	Paksuus 2mm	5,72	
45	3	Y301	Lasi	Ikkuna	Lasimassa on vihreä.	4	Paksuus 1,5mm	7,51	
46	3	Y301	Lasi	Ikkuna	Lasimassa on kirkas.	6	Paksuus 2mm	20,15	
47	3	Y301		Kuona	Kuonan toinen puoli on huokoinen, toinen lasittunut.	1	80x41	78,96	
48	3	Y301		Kuona	Violetin värinen, huokoinen ja erittäin kevyt kuona.	1	70x38	43,58	
49	4	Hiekan ja savensek. Multa	Lasi	Astia	Kylkipalojen lasimassa on kirkas.	2	21x17 & 16x10	2,35	
50	4	Hiekan ja savensek. Multa	Lasi	Astia	Kylkipalan lasimassa on tummanvihreää. Puristelasia.	1	25x21	1,05	
51	7	Y701	Rauta	Esineen katkelma	Rautalevyn palasia.	2	85x78 & 94x64	143,11	
52	7	Y701	Rauta	Naula	Pahoin ruostunut rautaesine, mahdollisesti rautanaula.	1	54x16	17,67	
53	7	Y701	Lasi	Ikkuna	Lasimassa on vihreä.	4	Paksuus 1,5mm	4,77	

Ypäjän Perttulan koekaivaus 2009

Poistetut löydöt



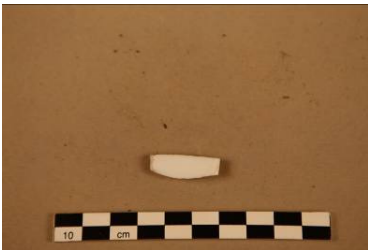
Nro 1&2



Nro 3.



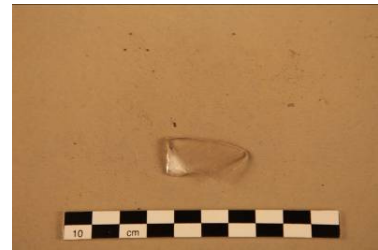
Nro 4.



Nro 5.



Nro 6.



Nro7



Nro 8.



Nro 9&10



Nro 11.



Nro 12.



Nro 13.



Nro 14.

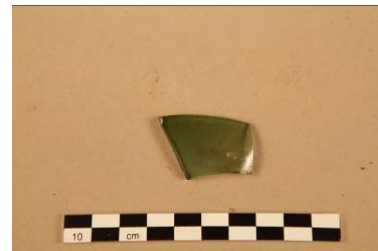




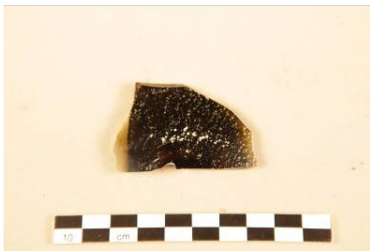
Nro 15.



Nro 16.



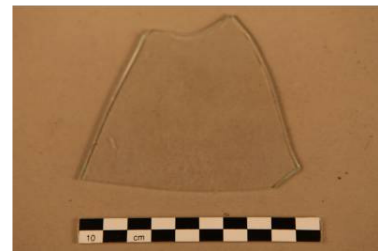
Nro 17.



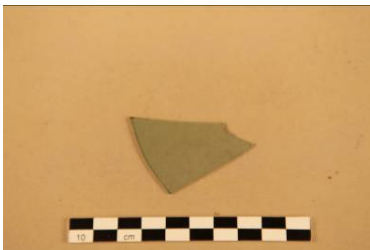
Nro 18.



Nro 19.



Nro 20.



Nro 21.



Nro 22.



Nro 23.



Nro 24.



Nro 25.



Nro 26.



Nro 27.



Nro 28.



Nro 29



Nro 30.



Nro 31.



Nro 32.



Nro 33.



Nro 34.



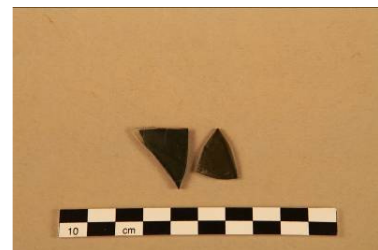
Nro 35.



Nro 36.



Nro 37.



Nro 38.



Nro 39.



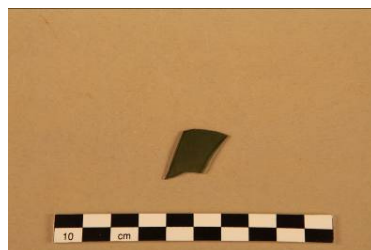
Nro 40.



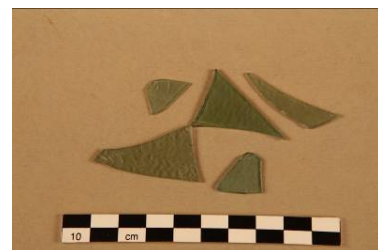
Nro 41.



Nro 42.



Nro 43.



Nro 44.

**Liite 9b**



Nro 45.



Nro 46.



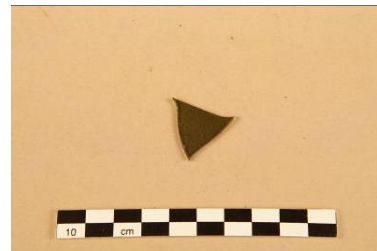
Nro 47.



Nro 48.



Nro 49.



Nro 50.



Nro 51.



Nro 52.

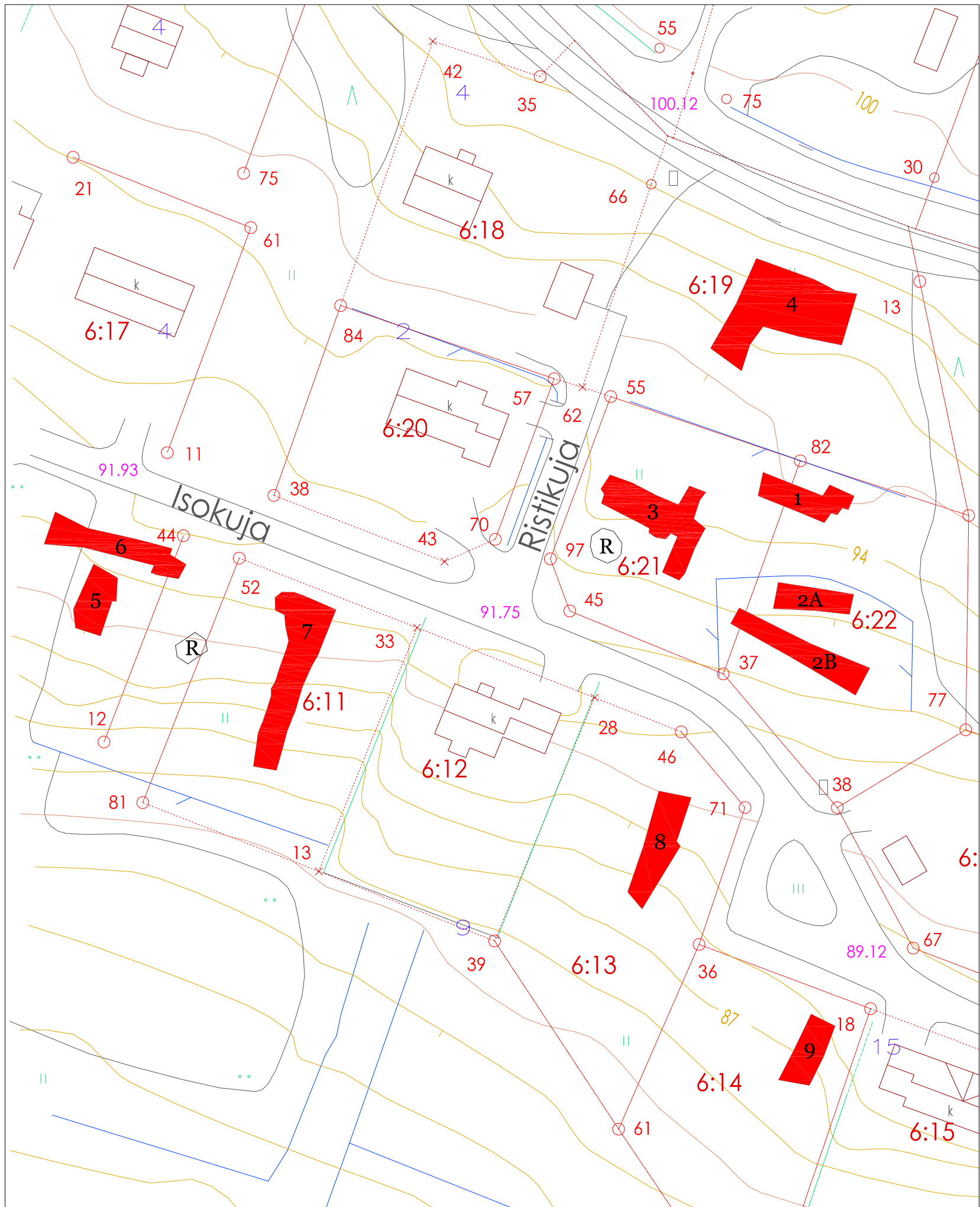


Nro 53.

## YPÄJÄ PERTTULA 2009

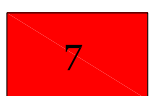
## Karttaluettelo

<b>Nro</b>	<b>MK</b>	<b>Kuvaus</b>	<b>Tekijät</b>
1	1:750	Yleiskartta Ypäjän Perttulan kaivausalueista	OM, JH, RV, Forssan kaupunki
2	1:75	Alue 1, tasokartta	OM, RV
3	1:75	Alueet 2a ja 2b, tasokartta	OM, RV
4	1:75	Alue 3, tasokartta, Y301-302, Y307, R303-306	OM, JH, RV
5	1:75	Alue 4, tasokartta	OM, RV
6	1:75	Alueet 5 ja 6, tasokartta	OM, JH
7	1:75	Alue 7, tasokartta, Y701-703, Y705-706, Y708-710, R704, R707, R711, R712	OM, JH, RV
8	1:75	Alueet 8 ja 9, tasokartta	OM, RV



Pohjoinen

50m



Tutkimusalue

6:21

Tontin numero

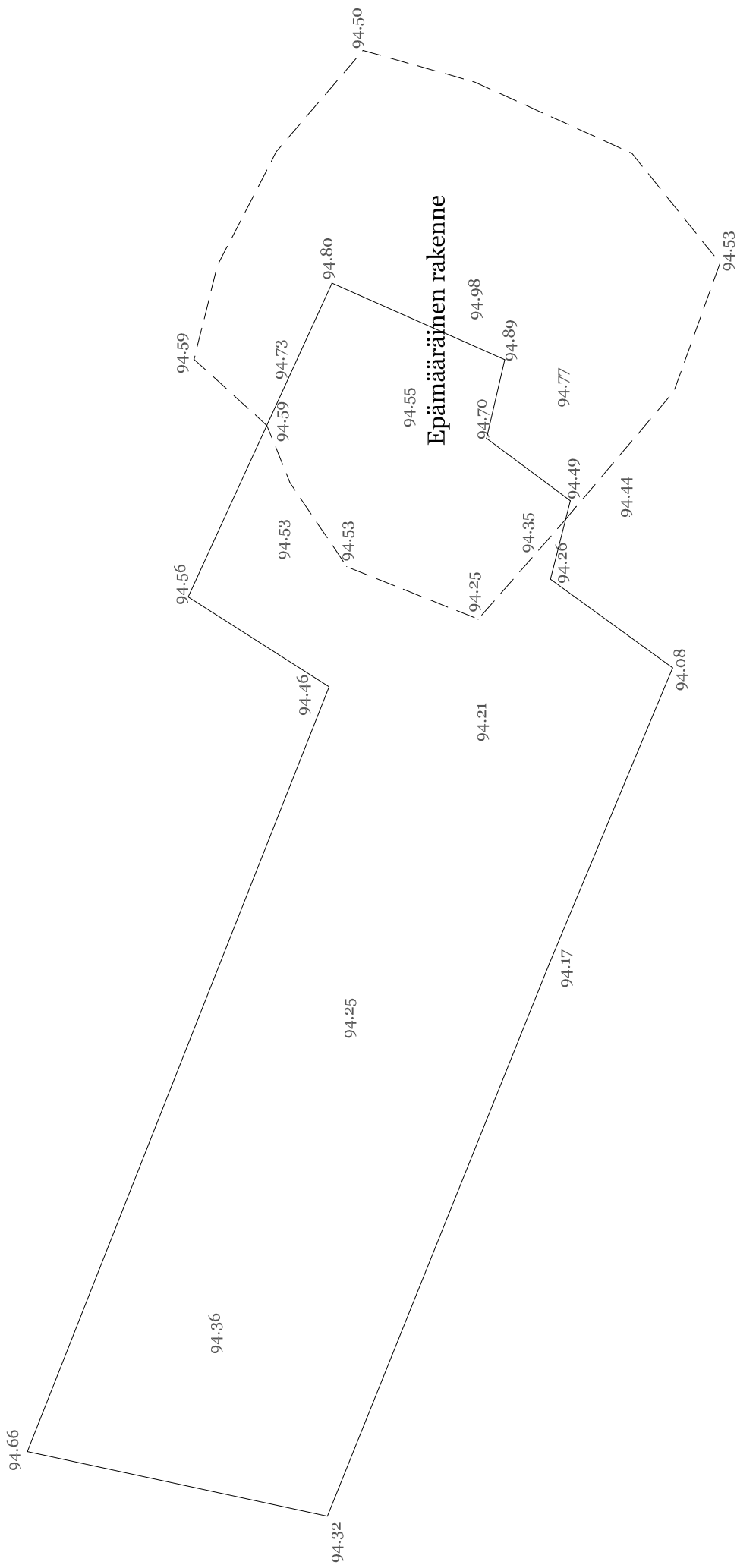


Maanpinnalle näkyvä  
epämääräinen rakenne

YPÄJÄ Perttula Riikka Väisänen 2009 <small>MITTAUSDOKUMENTOINTI</small> O. Manninen, J. Heinonen & R. Väisänen 2009	Yleiskartta Kaivausalueet Pohjakartta Forssan kaupunki Mk 1:750 <small>MUSEOVIKASTO, RAKENNUSHISTORIAN OSASTON ARKISTO          HELSINKI</small> Kartta 1
---------------------------------------------------------------------------------------------------------------------------------	------------------------------------------------------------------------------------------------------------------------------------------------------------------------------

+ X 6744262  
+ Y 2460260 (KKJ)


+ X 6744262  
+ Y 2460281



+ X 6744248  
+ Y 2460260

+ X 6744248  
+ Y 2460281

 Rakenteen raja

 3 m

<b>YPÄJÄ</b> Perttula	<b>ALUE 1</b>
Riikka Väisänen 2009	<b>Mk 1:75</b>
MITTAUSDOKUMENTOINTI O. Manninen, R. Väisänen 2009	MUSEOVIRASTO, RAKENNUSHISTORIAN OSASTON ARKISTO HELSINKI
Puht. piirt. O. Manninen 2009	<b>Kartta 2</b>



Korkeuserot






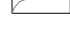
<b>YPÄJÄ</b> Perttula	<b>ALUEET 2a &amp; 2b</b>
Riikka Väisänen 2009	<b>Mk 1:75</b>
MITTAUSDOKUMENTOINTI O. Manninen, R. Väisänen 2009	MUSEOVIRASTO, RAKENNUSHISTORIAN OSASTON ARKISTO HELSINKI
Puht. piirt. O. Manninen 2009	<b>Kartta 3</b>

+ X 6744261  
Y 2460236 (KKJ)

+ X 6744261  
Y 2460253



- Y301 Tummanruskea sekoittunut hiekka
- Y302 Tummanharmaa hiekan- ja noensekainen savi
- R303 Kivirakenne
- R304 Kivirakenne
- R305 Puurakenne
- R306 Puurakenne
- Y307 Vaaleanharmaa savi (pohjamaa)

-  Puurakenne/puu
-  Matala painanne, jossa maatonutta puuta ja nokea
-  Kivi/kivirakenne
-  Korkeuserot
-  Rakenteen raja
-  Yksikön raja

<b>YPÄJÄ</b> <b>Perttula</b> Riikka Väisänen 2009	<b>ALUE 3</b> Y301-302, Y307 R303-306 <b>Mk 1:75</b>
MITTAUSDOKUMENTOINTI O. Manninen, J. Heinonen, R. Väisänen 2009 Puht. piirt. O. Manninen 2009	MUSEOVIRASTO, RAKENNUSHISTORIAN OSASTON ARKISTO HELSINKI <b>Kartta 4</b>





+ X 6744292  
+ Y 2460274

+ X 6744292  
+ Y 2460253 (KKJ)

X 6744278  
Y 2460274

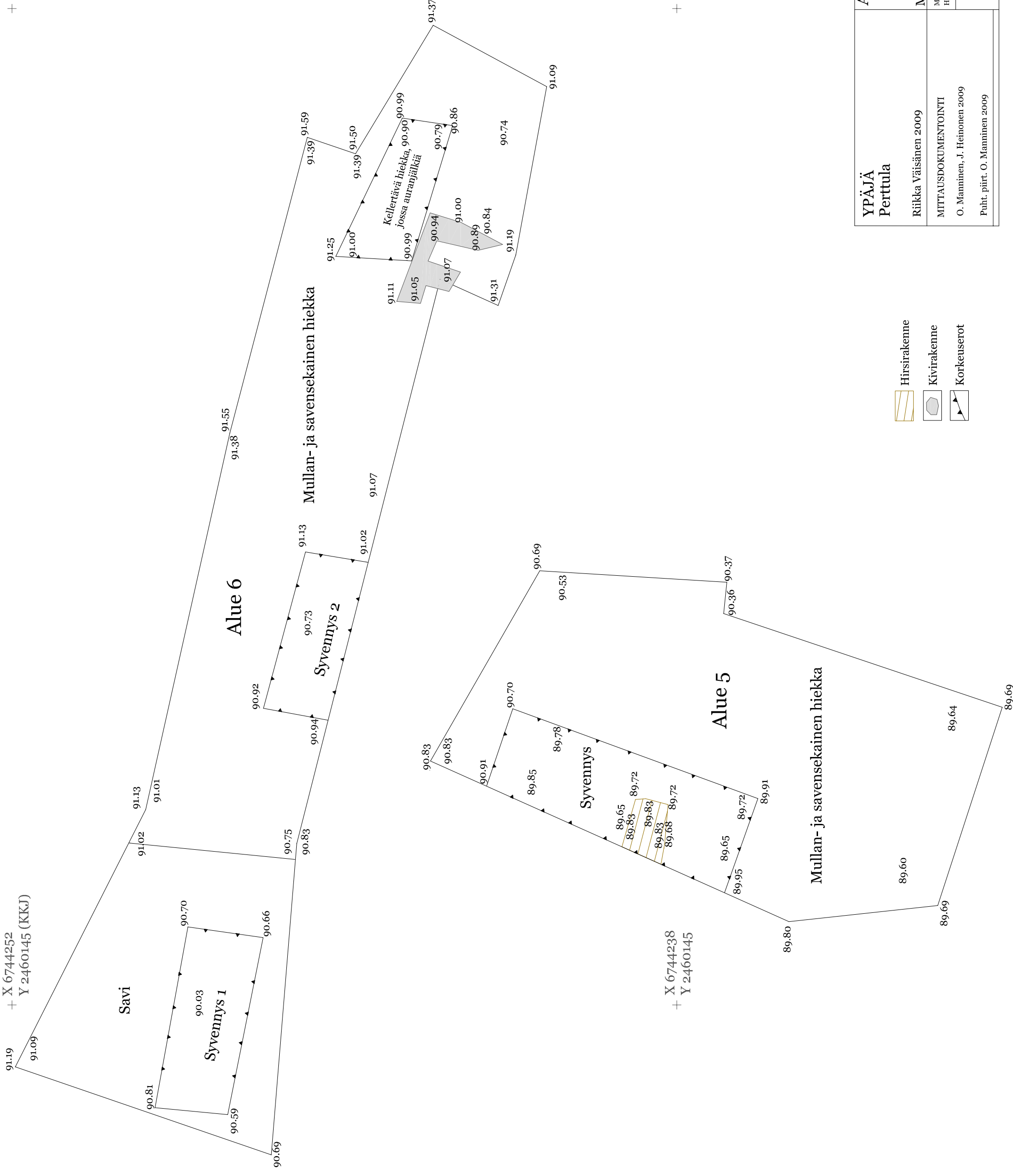
X 6744278  
Y 2460253

<b>YPÄJÄ</b> Perttula	<b>ALUE 4</b>
Riikka Väisänen 2009	<b>Mk 1:75</b>
MITTAUSDOKUMENTOINTI O. Manninen, R. Väisänen 2009	MUSEOVIRASTO, RAKENNUSHISTORIAN OSASTON ARKISTO HELSINKI
Puht. piirt. O. Manninen 2009	<b>Kartta 5</b>

-  Rakenteen raja
-  Korkeuserot

+ X 6744252  
+ Y 2460145 (KKJ)

+ X 6744252  
+ Y 2460166



+ X 6744238  
+ Y 2460145

+ X 6744238  
+ Y 2460166

Pohjoinen

- Hirsirakenne
- Kivirakenne
- Korkeuserot

Mullan- ja savensekainen hiekka

Alue 5

Alue 6

Mullan- ja savensekainen hiekka

Syvännys 2

Syvännys 1

Savi

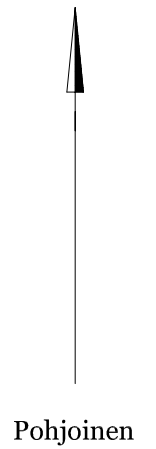
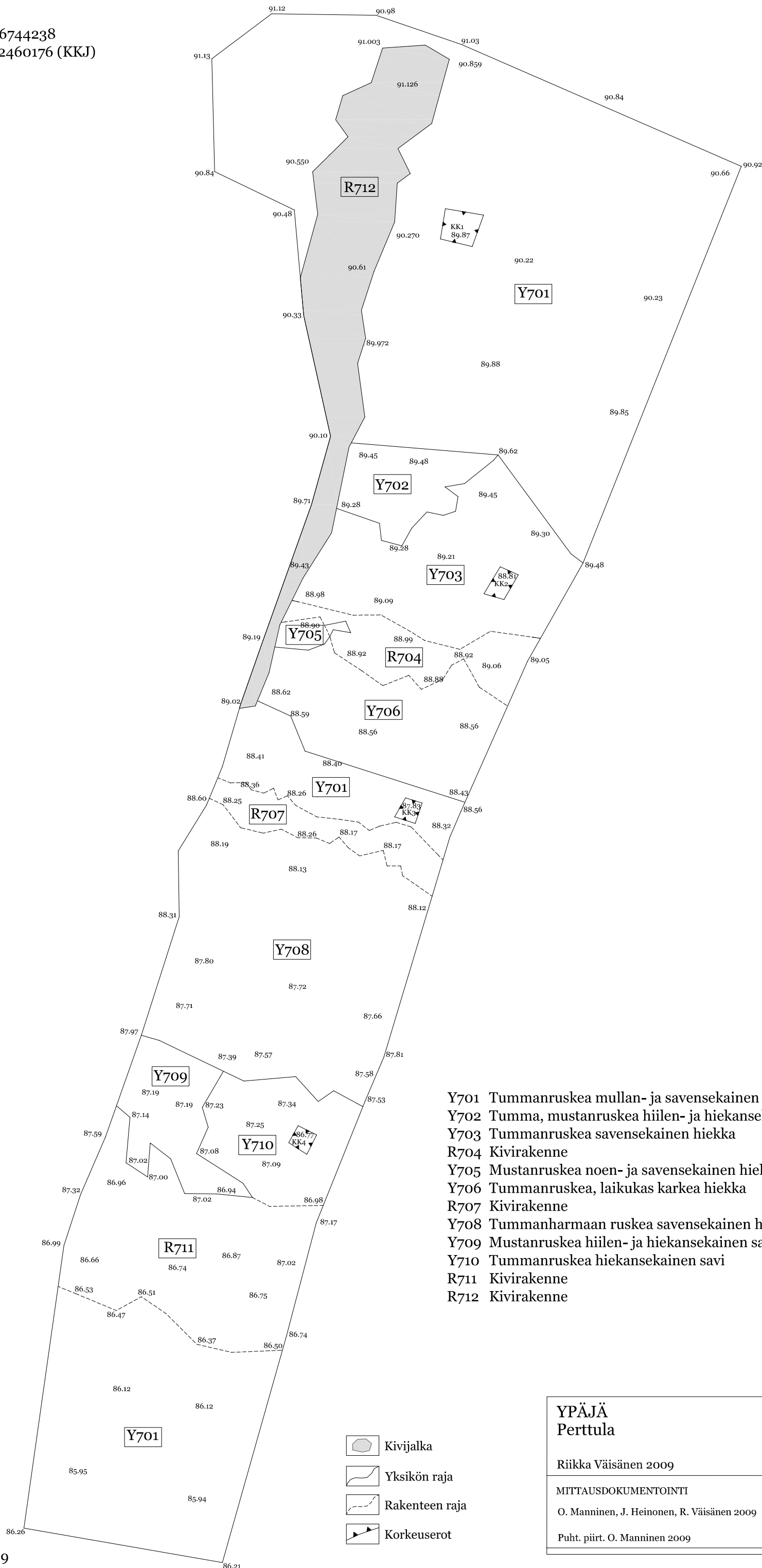
Kellertävä hiekka,  
jossa auranjälkiä

YPÄJÄ Perttula	ALUEET 5 & 6
Riikka Väisänen 2009	Mk 1:75
MITTAUSDOKUMENTOINTI	MUSEOVIRASTO, RAKENNUSHISTORIAN OSASTON ARKISTO HELSINKI
O. Manninen, J. Heinonen 2009	
Puht. piirt. O. Manninen 2009	Kartta 6

3 m

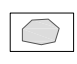

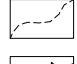

+ X 6744238  
Y 2460176 (KKJ)

+ X 6744238  
Y 2460193



Pohjoinen

- Y701 Tummanruskea mullan- ja savensekainen hiekka
- Y702 Tumma, mustanruskea hiilen- ja hiekkanekainen savi
- Y703 Tummanruskea savensekainen hiekka
- R704 Kivirakenne
- Y705 Mustanruskea noen- ja savensekainen hiekka
- Y706 Tummanruskea, laikukas karkea hiekka
- R707 Kivirakenne
- Y708 Tummanharmaan ruskea savensekainen hiekka
- Y709 Mustanruskea hiilen- ja hiekkanekainen savi
- Y710 Tummanruskea hiekkanekainen savi
- R711 Kivirakenne
- R712 Kivirakenne

-  Kivijalka
-  Yksikön raja
-  Rakenteen raja
-  Korkeuserot

3 m

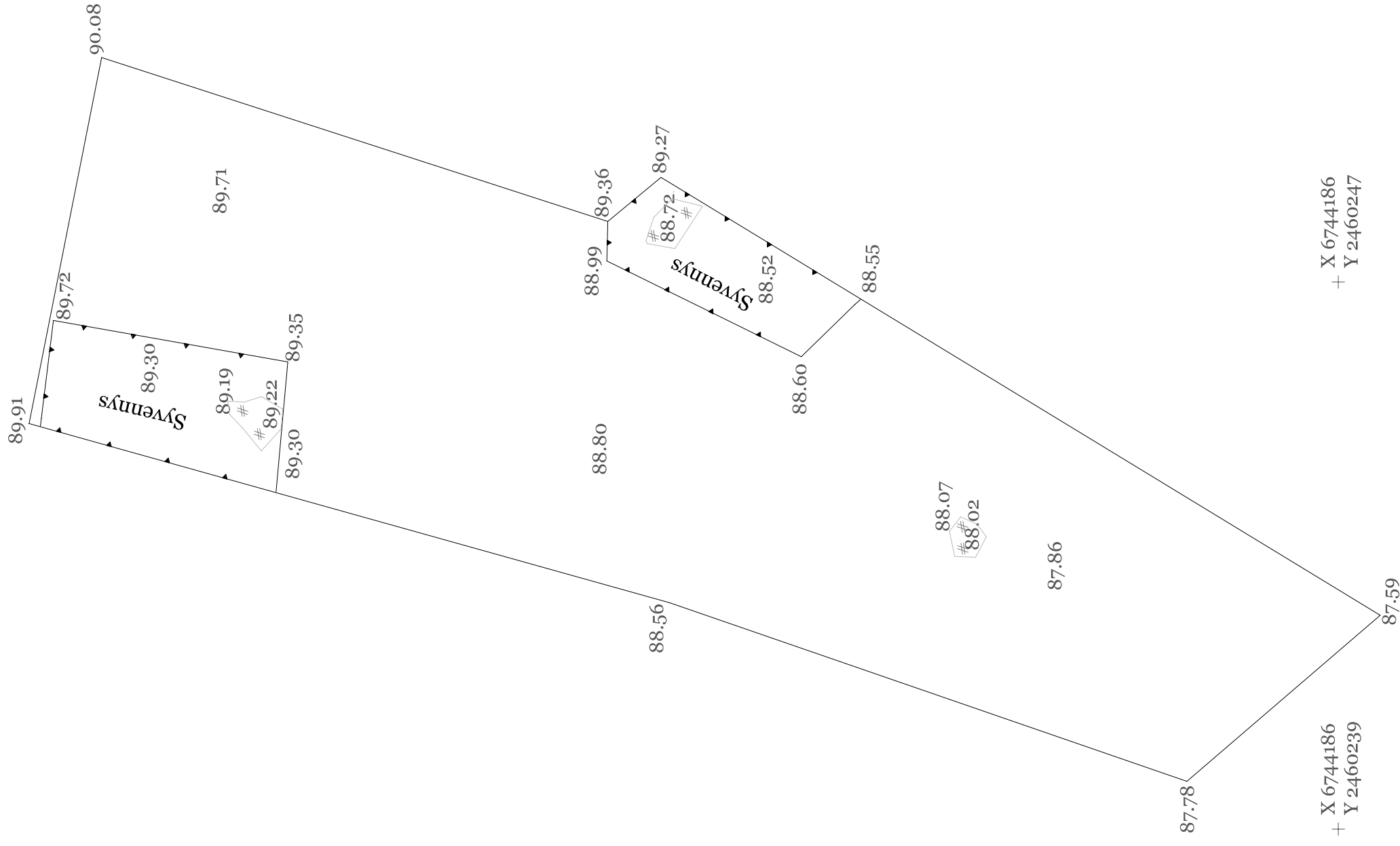


<b>YPÄJÄ</b> Perttula	<b>ALUE 7</b> Y701-703, Y705-706, Y708-710 R704, R707, R711, R712 Koekuopat 1-4
Riikka Väisänen 2009	<b>Mk 1:75</b>
MITTAUSDOKUMENTOINTI O. Manninen, J. Heinonen, R. Väisänen 2009	MUSEOVIRASTO, RAKENNUSHISTORIAN OSASTON ARKISTO HELSINKI
Puht. piirt. O. Manninen 2009	<b>Kartta 7</b>

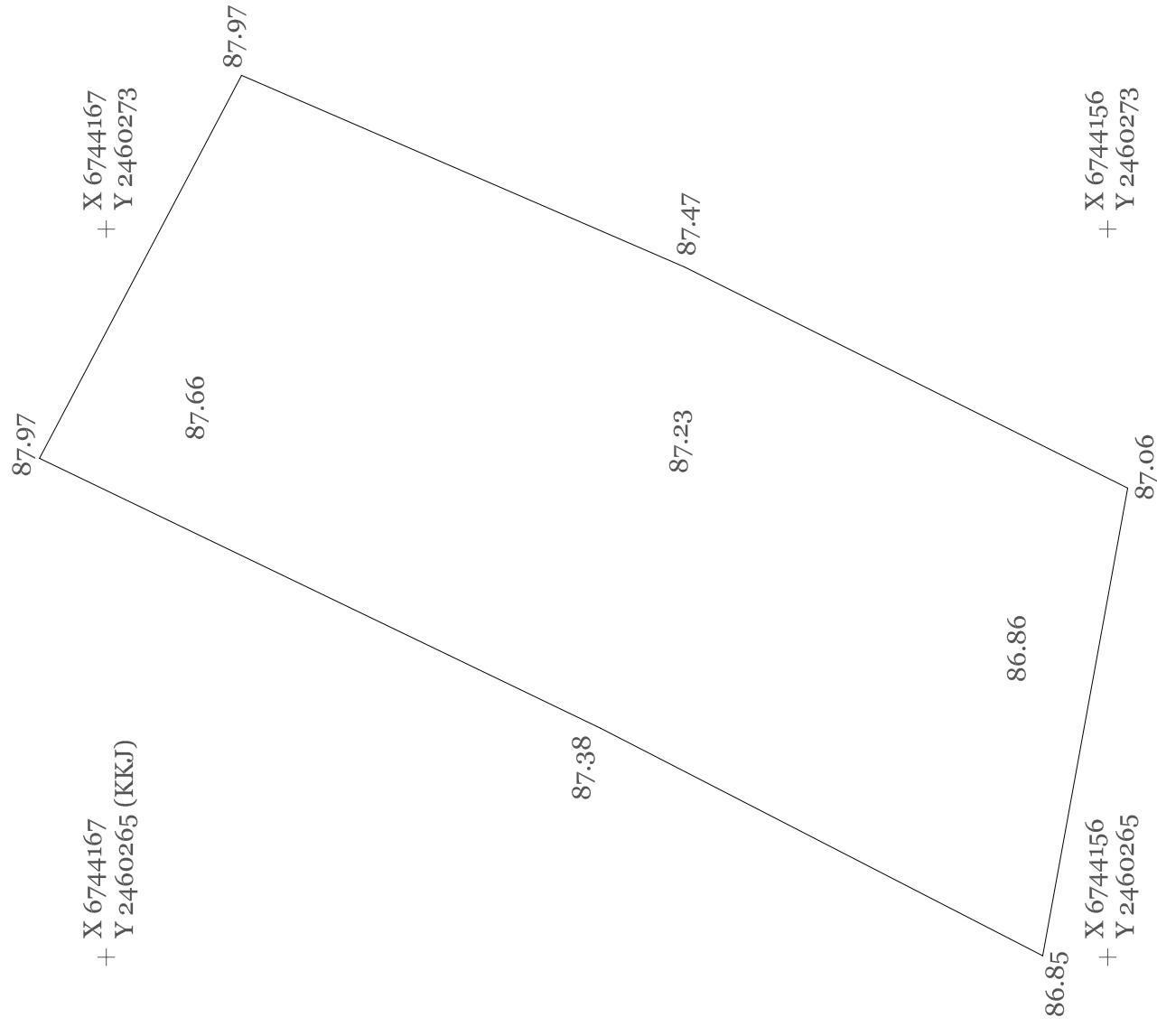
+ X 6744209  
Y 2460176

+ X 6744206  
+ Y 2460239 (KKJ)

+ X 6744206  
+ Y 2460247



+ X 6744167  
+ Y 2460265 (KKJ)



Pohjoinen



Korkeuserot



# #  
Nokimaa

3 m



<b>YPÄJÄ</b> Perttula	<b>ALUEET 8 &amp; 9</b>
Riikka Väisänen 2009	Mk 1:75
MITTAUSDOKUMENTOINTI	MUSEOVIRASTO, RAKENNUSHISTORIAN OSASTON ARKISTO HELSINKI
O. Manninen, R. Väisänen 2009	
Puht. piirt. O. Manninen 2009	<b>Kartta 8</b>