

Porvoo Estlink 2 - sähkönsiirtoyhteyden maaosuus

historiallisen ajan kiinteiden muinaisjäännösten inventointi
21.-24.9. ja 20.10.2009



Kuva: W. Perttola/Museovirasto.



MUSEOVIRASTO
Rakennushistorian osasto
FM Wesa Perttola

Arkisto- ja rekisteritiedot

Porvoo, Estlink 2 -sähkösiirtoyhteyden maaosuus

Kunta:	Porvoo
Kohde:	Estlink 2 -sähkösiirtoyhteyden maaosuus
Tutkimuksen laatu:	inventointi
Kohdennus:	historiallinen aika
Peruskarttalehdet:	2043 10 Hangelby, 2043 11 Nickby, 3021 01 Emsalö
Tutkimuslaitos:	Museovirasto, Rakennushistorian osasto
Inventoija:	FM Wesa Perttola
Kenttäyöaika:	21.-24.9. ja 20.10.2009
Tutkimusten kustantaja:	Fingrid Oyj
Tutkimuskustannukset:	4840 €
Löydöt:	-
Mustavalkonegatiivit:	126354: 1-7
Digikuvat:	126354: 8-34
Inventointikertomuksen sivumäärä:	31 s. + liitteet 19 s.

Alkuperäisen inventointikertomuksen säilytyspaikka:

Museoviraston rakennushistorian osaston arkisto, Helsinki.

Aikaisemmat tutkimukset:

-

Tiivistelmä

Museoviraston rakennushistorian osasto suoritti 21.-24.9. ja 20.10.2009 historiallisen ajan kiinteiden muinaisjäännösten inventoinnin Porvooseen suunnitellulla Estlink 2-sähkönsiirtoyhteyden maaosuudella. Tutkimusten tilaajana ja rahoittajana toimi Fingrid Oyj. Inventoinnin tavoitteena oli tarkistaa sähkölinjan tarkastelualueilta tunnetut kiinteät muinaisjäännökset ja läheiset kylätontit sekä etsiä alueelta uusia kohteita. Inventoinnin yhteydessä tarkastettiin historiallisista lähteistä tunnettu rajamerkki ja kolme kylätonttia. Lisäksi löydettiin viisi uutta kiinteää muinaisjäännöstä: yksi ajoittamaton röykkiö, yksi historiallisen ajan kivirakennekohde, yksi vesimyllynjäännös ja kaksi historiallisen ajan louhosta.

Sisällysluettelo

Arkisto- ja rekisteritiedot	2
Tiivistelmä	3
1 Johdanto	5
2 Historiallinen tausta	6
3 Menetelmät	6
4 Kohteet	9
4.1 Aiemmin tunnetut kohteet	9
4.1.1 Sipoo Borgby Götstenen/Göthasteen.....	9
4.2 Uudet kiinteät muinaisjännökset	15
4.2.1 Porvoo Anttila Muuntoasema 1	15
4.2.2 Porvoo Anttila Korpklövsberget	17
4.2.3 Porvoo Svartbäck Nikuviken 1.....	19
4.2.4 Porvoo Svartbäck Nikuviken 2.....	20
4.2.5 Porvoo Svartbäck Nybondas 2	21
4.2.6 Porvoo Svartbäck (Svartbäck) Nikuby	11
4.2.7 Porvoo Svartbäck (Svartbäck) Över-Kärrby	12
4.2.8 Porvoo Svartbäck (Svartbäck) Neder-Kärrby	13
4.3 Muut kohteet	23
4.3.1 Porvoo Anttila Muuntoasema 2.....	23
4.3.2 Porvoo Svartbäck Lillviken 1	24
4.3.3 Porvoo Svartbäck Lillviken 2.....	25
4.3.4 Porvoo Svartbäck Överkärras.....	26
4.3.5 Porvoo Svartbäck Nybondas 1	27
5 Lopuksi	29
Lähteet.....	30
Liitteet	
I karttaliitteet	
II tarkastelualueet	
III inventoidut alueet	
IV kuvaluettelo	

1 Johdanto

Fingrid Oyj suunnitteli Porvooseen uuden Estlink 2-sähkölinjan maaosuutta välille Anttila-Kilpilahti. Porvoon historiallisen ajan muinaisjäännöksiä ei ole kuntatasolla inventoitu, joten Museoviraston rakennushistorian osasto edellytti suunnitellulla johtoreitillä suoritettavaksi arkeologisen inventoinnin. Inventoijana toimi FM Wesa Perttola ja 4840 € suuruisesta budjetista vastasi Fingrid Oyj.



Kuva 1. Yleiskartta Estlink 2- sähkönsiirtoyhteyden maaosuuden linjauksesta ja siitä 1 km säteellä olevista entuudestaan tunnetuista kiinteistä muinaisjäännöksistä. Pohjakartta: Maanmittauslaitos.

Estlink 2-sähkölinja tulee kulkemaan n. 14 km matkan Porvoon länsiosissa lähellä Sipoon rajaa (ks. kuva 1). Kiinteitä muinaisjäännöksiä ei sen linjaukselta aiemmin tunnettu. Viidensadan metrin sisällä linjasta on historiallisen ajan rajamerkki Sipoo Borgby Götstener/Göthasteen (mj-rekisteritunnus 613010032) ja kilometrin sisällä pronssikautiset rökkiöt Porvoo Sandvik (613010060), Porvoo Bergudd Lervik (613010032), Porvoo Klobbudden (613010033) ja Porvoo Pedarsändan (613010049), historiallisen ajan louhos Porvoo Pedarsändan 2 (1000007466) sekä historiallisen ajan maarakennekohte Porvoo Pedarsändan 3 (1000007467). Näistä Sipoo Borgby Götstener/Göthasteen sijaitsee lähellä sähkölinjan pohjoispäätä Anttilassa ja loput lähellä eteläpäätä Kilpilahden eteläpuolella. Sipoo Borgby Götstener/Göthasteen on myös ainoa tunnetuista kohteista, joka osuu sähkölinjan päihin määritellyille tarkastelualueille (ks. liite II). Lisäksi historiallisten karttojen perusteella tiedetään Andersbölen ja Svartbäckin keskiaikaisten kylien sijaitsevan niiden lähetyvillä. Inventoinnin tavoitteina oli siten selvittää ulottuvatko kylät sähkölinjan tarkastelualueille, tarkastaa entuudestaan historiallisista lähteistä tunnettu Sipoon Borgbyn Götstener/Göthasteen ja etsiä tarkastelualueilta muita uusia kiinteitä muinaisjäännöksiä.

2 Historiallinen tausta

Porvoo mainitaan ensi kerran historiallisissa lähteissä 1327, jolloin sillä oli jo kirkkoherra (Edgren & Gardberg 1996: 141-142). Tuolloin Porvoo oli suurpitäjä, joka käsitti koko itäisen Uudenmaan Vantaanjoen seudulta lännessä ja Kymijokeen idässä (Selén 1996: 182). Vuoteen 1996 mennessä se oli jakautunut 25 kunnan alueille (Edgren & Gardberg 1996: 143). Rautakauden lopulla Uudellamaalla katsotaan olleen jonkinasteinen asutustyhjiö, joka täyttyi 1200-1300 –luvuilla: ruotsinkielinen asutus levisi rannikolle kun taas hämäläiset työntyivät pohjoisosiin (Selén 1996: 32-33). Porvoon kaupunki erotettiin pitäjästä keskiajalla, tarkkaa vuotta ei kuitenkaan ole tiedossa (Selén 1996: 182). Kaupunki mainitaan ensi kerran 1387 ja ensimmäiset säilyneet kaupunkioikeudet ovat peräisin vuodelta 1546 (Edgren & Gardberg 1996: 131, 172). Nykyinen Porvoon kaupunki syntyi Porvoon ja Porvoon maalaiskunnan yhdistyessä 1997. Lännessä se rajautuu Sipooseen, pohjoisessa Pornaisiin, Askolaan ja Myrskylään sekä idässä Pernajaan.

Inventointialueen kannalta merkittävistä kylistä Andersböle mainitaan ensimmäisen kerran vuodelta 1540 peräisin olevassa lähteessä muodossa Galnandersböle, Andersböle-nimivariantit vakiintuvat 1500-luvun loppupuolella (Selén 1996: 211). Suomen asutuksen yleisluetteloon kylä ilmestyy 1543 (SAY: [ei päivystä]a). 1544 kylässä oli 3 taloa ja 1606 luku oli kasvanut viiteen (Allardt 1925: 284-285). Talot kuluivat rälssin piiriin ja suuressa reduktiossa ne joutuivat kruunun omistukseen. Kylän läpi kulki Suuri Rantatie, joka on ollut yleinen tie viimeistään 1400-luvulla. Topografisin perustein tien voidaan kuitenkin katsoa vakiintuneen myöhemmälle linjalleen 800-1200 –lukujen välisellä ajalla (Salminen 1993: 265). Ensimmäinen mahdollinen – tosin kiistanalainen – maininta tiestä Porvoossa on vuodelta 1421 (ibid. 239 ja siinä mainitut lähteet). Koko matkaltaan tie on selostettu ensimmäisen kerran Jaakko Teitin toimesta 1555-1556 (ibid. 19, 287). Porvoon länsipuolella Suuri Rantatie noudattelee nykyistä Kuninkaantietä. Suureen Rantatiehen liittyen Porvoossa on ollut postikonttori 1638 ja kestikievari 1700-luvun alkupuolella (ibid. 375, 382). Lisäksi kylän läpi kulkee Porvoo-Kerava –rautatie, joka avattiin 1874 (Kirves 2009). Kylän suomenkielinen nimi Anttila on peräisin vuodelta 1925 (Selén 1996: 211).

Svartbäckin kylä puolestaan esiintyy lähteissä ensi kerran 1382 muodossa Swartbeck ja viittaa kylän läpi virtaavaan tummavetiseen puroon. Suomen asutuksen yleisluetteloon kylä ilmestyy 1543 (SAY: [ei päivystä]b). 1540-luvulla kylässä oli 9 taloa. Vuodesta 1613 lähtien kolmella talolla oli rälssivapaus, tosin ne olivat autioina. 1682 näitä tiloja yritettiin ottaa viljelykäyttöön, mutta niitä ei ollut enää löydettävissä. Kylän neljän muun tilan asukkaatkaan tienneet niistä mitään ja heidän tiluksiensa koot vastasivat verotietoja. Isossa reduktiossa kylän neljä taloa Över-Kärby, Neder-Kärby, Pedars ja Nikuby joutuivat kruunun omistukseen. (Allardt 1925: 224-226.) Svartbäck jakaantui viimeistään 1600-luvulla Kärby- ja Nikuby –nimisiin osakyliin. Nimien syntyhistoriaa ei tunneta. On mahdollista, että verottaja on yhdistänyt keskiaikaiset kylät jo vuoden 1540 verokirjaan. (Suhonen 2009: sähköposti kirjoittajalle.) Sekä Andersbölen että Svartbäckin kylien asutus on pysynyt 1700-luvun alusta lähtien pitkälti paikallaan ja tontit ovat rakennettuina yhä edelleen.

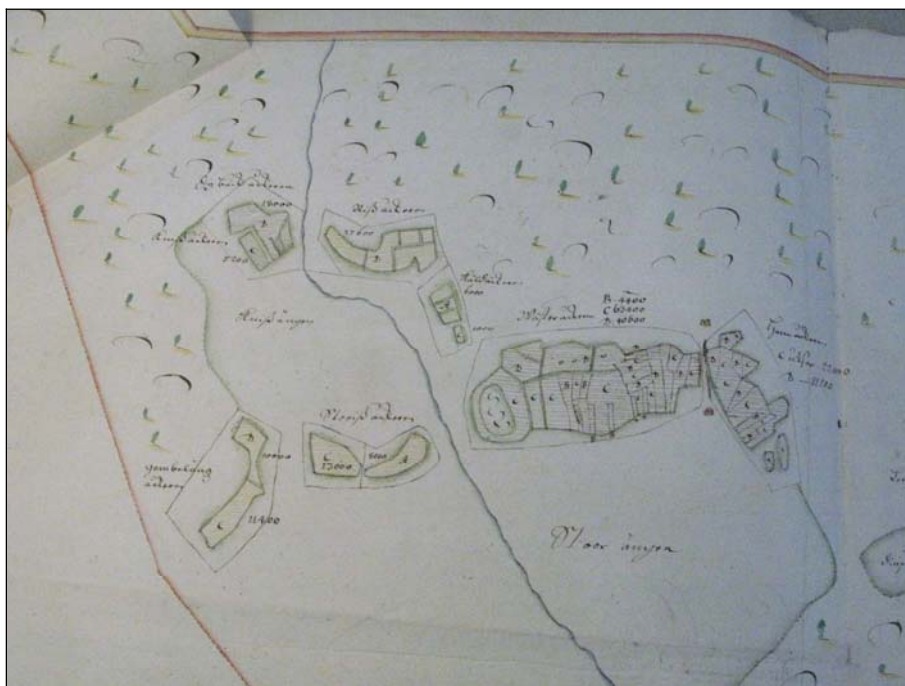
3 Menetelmät

Inventoinnin lähtökohtana olivat vanhimmat alueelta tunnetut kartat eli Brotheruksen piirtämät kartat Andersbölestä vuodelta 1700 (Broterus 1700; ks. kuva 2) ja Svartbäckistä vuodelta 1707 (Broterus 1707; ks. kuvat 3 ja 4) sekä niiden konseptit (Broterus 1699, 1707b). Lisäksi tutustuin em. kylien osalta Porvoon alueelta vuosina 1778-1779 valmistuneeseen Kuninkaankartastoon (Alanen&Kepsu 1989: 81, 98) ja 1800-luvun puolivälin Pitäjänkartastoon (Pitäjänkartta [ei

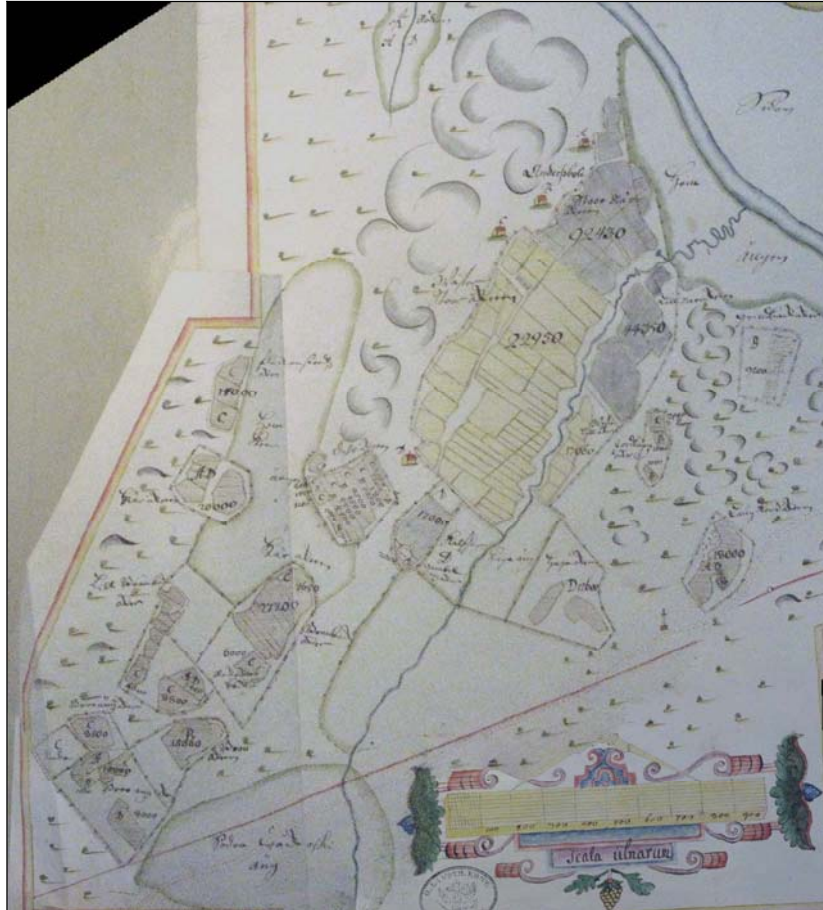
päiväystä]a, [ei päiväystä]b). Kartta-analyysissä minua avusti merkittävästi FM V.-P. Suhonen. Karttojen perusteella sekä pohjoisempi tarkastelualue että sähkölinja ovat varsin kaukana 1700-luvun alun Andersbölen kylätonteista, joten alue käytiin ainoastaan pikaisesti valokuvaamassa. Eteläisen tarkastelualueen osalta sama pätee myös Svartbäckin Pedarsiin. Myös Över- ja Neder-Kärbyn sekä Nikubyn kylätontit jäävät tarkastelualueen ulkopuolelle, mutta ovat vain n. 300-400 m päässä sähkölinjasta. Tämän vuoksi niille tehtiin myös aluerajaukset. Muuten inventoinnissa keskityttiin enemmänkin linjan lähiympäristön tarkasteluun.



Kuva 2. Komposiittikuva osasta Brotheruksen karttaa Svartbäckistä vuodelta 1707. Sähkölinja tulee kulkemaan kuvan oikeassa laidassa näkyvän lahden ympärille merkittyjen niittyjen ja peltojen paikkeilta kohti länttä. Kuvan vasemman alareunan tontti jää linjasta hieman n. 400 metrin päähän. Kuvat: V.-P. Suhonen/Museovirasto.



Kuva 3. Svartbäckin kylän Över- ja Neder-Kärbyn kylätontit Brotheruksen kartassa vuodelta 1707. Kuva: V.-P. Suhonen/Museovirasto.



Kuva 4. Komposiittikuva osasta Brotheruksen karttaa Andersbölestä vuodelta 1700. Lähimpänä sähkölinjaa ovat kartan lounaisimmat pellot, jotka asettuvat Kuninkaantien ja Linnanpellontien risteysen sekä peruskarttoihin merkittyjen Antaksen ja Gunnarsin tilojen välimaastoon. Kuvan alalaidassa näkyy heikolla pisteytyksellä merkitty Suuri Rantatie. Kuvat: V.-P. Suhonen/Museovirasto.



Kuva 5. Panoraamakuvaa Andersbölen 1700-luvun kylätonteista kylän peltoaukeiden yli. Nykyinen rakennuskanta sijaitsee pitkälti entisillä tonteilla ja on ainakin osittain tuhonnut mahdolliset kulttuurikerrokset. Kaakosta. Kuva: W. Perttola/Museovirasto.

Inventoinnin aikaan alueen peltoja ei vielä oltu kynnetty ja paikoin puintikin oli vielä käynnissä, joten pintapöimintään ei ollut mahdollisuuksia. Paikoitellen havainnointimahdollisuudet olivat muutenkin varsin huonot: esim. Korpklovbergetin läheisyydessä peltojen laitamilla kasvoi kainaloihin asti ulottuvaa heinikköä, jollaisen seasta maatuoneen uunin tms. löytäminen on lähinnä sattumankaappaa.

Dokumentoitujen kohteiden koordinaatit on määritetty Garmin GPSmap 60Cx:llä n. 60 sekuntia kestäneellä keskiarvomittauksella. Niiden korkeudet on sen sijaan arvioitu peruskarttojen korkeuskäyrien perusteella. Kohteiden valokuvaaminen suoritettiin sekä mustavalkofilmille että digikameralla. Aluerajaukset muinaisjäännösrekisteriin tehtiin ainoastaan kylätonttien osalta, muut kohteet ovat enemmänkin pistemäisiä.

4 Kohteet

4.1 Aiemmin tunnetut kohteet

4.1.1 Sipoo Borgby Götstenen/Göthasteen

Perustiedot

Kunta:	Sipoo
Kylä:	Borgby
Kohde:	Götstenen/Göthasteen
Laji:	kiinteä muinaisjäännös
Mj-tunnus:	753500015
Mj-tyyppi:	kivirakenteet
Alatyyppi:	rajamerkit
Ajoitus:	historiallinen
Rauhoitusluokka:	2
Lukumäärä:	1
Peruskartta:	2043 11 Nickby
Koordinaatit (KKJ3):	p = 6697157; i = 3409984; z = 48 m mpy
Koordinaattiselite:	GPS-keskiarvomittaus siirtolohkareiden välistä
Maastomerkintä:	ei merkintää
Etäisyystieto:	Porvoon tuomiokirkolta n. 16,3 km länteen
Aikaisemmat tutkimukset:	-

Omistajatiedot

Alue tai rekisterikylä:	Ali-Vekkoski
Tila:	638-470-3-50, Ollas
Omistaja:	Svärd Henrik Johan, Borgbyvägen 316, 04130 Sipoo

Alue tai rekisterikylä:	Nikkilä
Tila:	753-423-6-114, Råtalls
Omistajat:	Leisten Helena Barbara Kristina, Nystadsvägen 5 F 56, 00350 Helsingfors; Katajavuori Paul Olof, Gamla Kungsvägen 80, 04130 Sibbo; Katajavuori Nils Christer Antero, Norr-Sarvlaxvägen 17, 07900 Lovisa

Inventointi 2009

Aika:	21.9.2009
Löydöt:	-
Karttaotteet:	Liite I, s. 1
Mustavalkokuvat:	126354: 1-2
Digikuvat:	126354: 9-10

Kohdekuvaus

Götstenen mainitaan rajapaikkana ensimmäisen kerran 1537 (Rantanen & Kuvaja 1994: 83; Selén 1996: 186), jolloin rajan merkinä toimivat ilmeisesti pelkät paikalla olevat siirtolohkareet. Rajamerkki paikalle rakennettiin 1768 ja sen rakentamista on kuvattu seuraavalla tavalla:

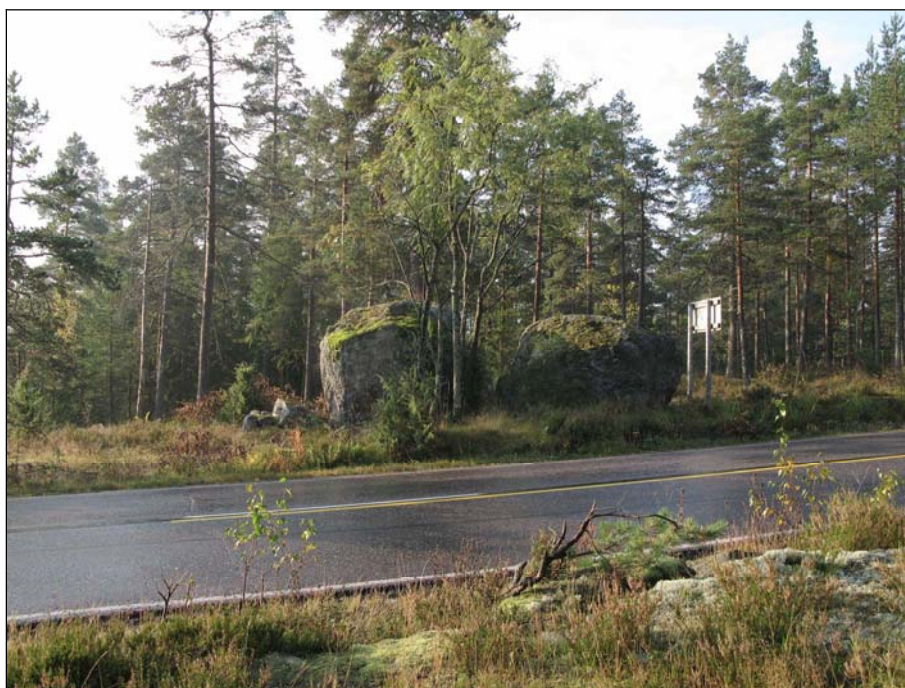
”Kallioon hakattiin noin 90 cm pitkä viiva seuraavan rajamerkin, Ämmänjoen suuntaan. Viiva tervattiin ja sen päälle asetettiin sydänkivi. Se oli suuri, pitkänomainen kivi (noin 1,4 m pitkä ja noin 0,9 m leveä). Sen päälle laitettiin toinen iso kivi, joka oli noin 1,5 metriä pitkä ja 35 senttiä leveä. Kivi seiso i kapealla sivullaan ja osoitti Ämmänjoelle. Sen eteen laitettiin vielä yksi kivi, joka sekin osoitti kohti Ämmänjokea. Sydänkiven ympärille laitettiin useita erikokoisia kiviä.” (Rantanen & Kuvaja 1994: 83.)

Lisäksi Götstenen esiintyy historiallisissa kartoissa eri kirjoitusmuodoissa, esim. Pitäjänkartassa se mainitaan Götahtenstensinä.

Kohde sijaitsee Porvoon ja Sipoon kuntien rajalla, n. 4-6 m Kuninkaantien (Sipoon puolella Vanha Kuninkaantie) eteläpuolella ja vain metrin Sipoo-kyltistä itään (ks. raportin kansikuva ja kuva 1). Näkyvin elementti paikalla ovat kaksi vierekkäistä siirtolohkareta. Niistä läntisempi on kooltaan n. 5,5 m x 3 m x 3 m ja sen päällä luoteislaidalla on kolme rautalenkkiä. Itäisempi siirtolohkare on puolestaan 4 m x 3 m x 3,5 m kokoinen. Aivan lähimaastossa ei vastaavan kokoisia lohkaraita ole, vaikka seutu on muutoin hyvin kivistä.

Itse rajamerkki sijaitsee lohkaraitiden itäpuolella ja on kooltaan n. 3,5 x 1,7 m ja 1,1 m korkuinen. Rajamerkin kivet ovat läpimitaltaan n. 60-120 cm ja monet niistä ovat litteitä. Kiveyksen päällä on rajan suuntaa osoittamassa kyljellään pohjois-etelä –suuntainen pitkänomainen kivi, joka on 1,3 x 0,4 x 0,3 m kokoinen ja vastaa siten yllä olevaa kuvausta. Sen yläpinnan eteläpäässä on mahdollisesti hakkaus ”13”, mutta siitä oli vaikea saada selvää jäkälän vuoksi. Kyseessä on todennäköisesti em. rajamerkki vuodelta 1768.

Götstenenin vieressä on aiemmin ollut myös Göttallen niminen mänty. Sen kylkeen oli kaiverrettu rajankäyntien vuosilukuja, joista vanhin oli vuodelta 1795. Puu kuitenkin kaadettiin kesällä 1990 ilkkivaltaisesti. (Rantanen & Kuvaja 1994: 83; Selén: 1996: 188.) Kansanperinteen mukaan puussa oli hirttämiseen käytetty rautarengas ja paikalla on aiemmin ollut myös teilipyörä.



Kuva 6. Sipoo Borgby Götstenen/Göthasteenin rajamerkki ja sen vieressä oikealla olevat siirtolohkareet. Pohjoisesta. Kuva: W. Perttola/Museovirasto.

4.1.2 Porvoo Svartbäck (Svartbäck) Nikuby

Perustiedot

Kunta:	Porvoo
Kylä:	Svartbäck (Svartbäck)
Kohde:	Nikuby
Laji:	kiinteä muinaisjäännös
Mj-tunnus:	1000014607
Mj-tyyppi:	asuinpaikat
Alatyyppi:	kylänpaikat
Ajoitus:	historiallinen
Rauhoitusluokka:	2
Lukumäärä:	1
Peruskartta:	3021 01 Emsalö
Koordinaatit (KKJ3):	p = 6687157; i = 3417921; z = 10 m mpy
Koordinaattiselite:	kartalta arvioidut keskikoordinaatit
Maastomerkintä:	ei merkintää
Etäisyystieto:	Porvoon tuomiokirkolta n. 14,6 km lounaaseen
Aikaisemmat tutkimukset:	-

Omistajatiedot

Alue tai rekisterikylä:	Svartbäck
Tila:	638-468-4-95, Lundabäck
Omistaja:	von Wright Wilhelmiina Elli Julia, Nikubyntie 67, 06880 Kärby; von Wright Johnny, Nikubyntie 67, 06880 Kärby

Inventointi 2009

Aika:	20.10.2009
Löydöt:	-
Karttaotteet:	Liite I, s. 12
Mustavalkokuvat:	-
Digikuvat:	126354: 23, 28

Kohdekuvaus

Kohde sijaitsee n. 40 m itään ja Nikuvikenin luoteisosaan virtaavan puron risteyskohdasta osoitteessa Nikubyntie 67. Kylätontti esiintyy Broteruksen (1707a) kartassa, mistä lähtien tontti on säilynyt rakennettuna. Nykyään tontilla on sekä raskaammin perustettu asuinrakennus että kevytrakenteisempia ulkorakennuksia. Nämä ja mahdolliset putki- ja kaapelikaivannot ovat tuhonneet kylätonttia, mutta pihamaalla saattaa olla ehjiä kulttuurikerroksia jäljellä. Aluerajaus on tehty em. kartan ja nykytopografian pohjalta.

4.1.3 Porvoo Svartbäck (Svartbäck) Över-Kärrby

Perustiedot

Kunta:	Porvoo
Kylä:	Svartbäck (Svartbäck)
Kohde:	Över-Kärrby
Laji:	kiinteä muinaisjäännös
Mj-tunnus:	1000014608
Mj-tyyppi:	asuinpaikat
Alatyyppi:	kyläpaikat
Ajoitus:	historiallinen
Rauhoitusluokka:	2
Lukumäärä:	1
Peruskartta:	3021 01 Emsalö
Koordinaatit (KKJ3):	p = 6687411; i = 3417042; z = 14 m mpy
Koordinaattiselite:	kartalta arvioidut keskikoordinaatit
Maastomerkintä:	ei merkintää
Etäisyystieto:	Porvoon tuomiokirkolta n. 14,9 km lounaaseen
Aikaisemmat tutkimukset:	-

Omistajatiedot

Alue tai rekisterikylä:	Svartbäck
Tila:	638-468-1-112, Öfverkärras
Omistaja:	Alenius Gunnar Vilhelm, Svartbäcksvägen 189, 06880 Kärrby

Alue tai rekisterikylä:	Svartbäck
Tila:	638-468-1-124, Bergkulla
Omistaja:	Forsström Rita Gunilla, Svartbäcksvägen 151-16, 06880 Kärrby

Inventointi 2009

Aika:	20.10.2009
Löydöt:	-
Karttaotteet:	Liite I, s. 13
Mustavalkokuvat:	-
Digikuvat:	126354: 24-26

Kohdekuvaus

Kohde sijaitsee Kärraksentien ja Svartbäckintien risteyksestä n. 80 m itään. Kylätontti esiintyy Broteruksen (1707a) kartassa, mistä lähtien tontti on säilynyt rakennettuna. Nykyään tontilla on sekä raskaammin perustettuja asuin- ja ulkorakennuksia että kevytrakenteisempia ulkorakennuksia. Nämä ja mahdolliset putki- ja kaapelikaivannot ovat tuhonneet kylätonttia, mutta pihamaalla saattaa olla ehjiä kulttuurikerroksia jäljellä. Aluerajaus on tehty em. kartan ja nykytopografian pohjalta.

4.1.4 Porvoo Svartbäck (Svartbäck) Neder-Kärby

Perustiedot

Kunta:	Porvoo
Kylä:	Svartbäck (Svartbäck)
Kohde:	Neder-Kärby
Laji:	kiinteä muinaisjäännös
Mj-tunnus:	1000014609
Mj-tyyppi:	asuinpaikat
Alatyyppi:	kyläpaikat
Ajoitus:	historiallinen
Rauhoitusluokka:	2
Lukumäärä:	1
Peruskartta:	3021 01 Emsalö
Koordinaatit (KKJ3):	p = 6687280; i = 3417050; z = 6 m mpy
Koordinaattiselite:	kartalta arvioidut keskikoordinaatit
Maastomerkintä:	ei merkintää
Etäisyystieto:	Porvoon tuomiokirkolta n. 15,0 km lounaaseen
Aikaisemmat tutkimukset:	-

Omistajatiedot

Alue tai rekisterikylä:	Svartbäck
Tila:	638-468-5-2, NEDERKÄRRAS
Omistaja:	Bergkvist Tamara Elisabeth, Arrendevägen 3 B, SE-17554 Järfälla, Ruotsi

Inventointi 2009

Aika:	20.10.2009
Löydöt:	-
Karttaotteet:	Liite 1, s. 13
Mustavalkokuvat:	-
Digikuvat:	126354: 25-26

Kohdekuvaus

Kohde sijaitsee Kärraksentien ja Svartbäckintien risteyksestä n. 80 m itään. Kylätontti esiintyy Broteruksen (1707a) kartassa, mistä lähtien tontti on säilynyt rakennettuna. Nykyään tontilla on sekä raskaammin perustettu asuinrakennus että kevytrakenteisempi ulkorakennus. Nämä ja mahdolliset putki- ja kaapelikaivannot ovat tuhonneet kylätonttia, mutta pihamaalla saattaa olla ehjiä kulttuurikerroksia jäljellä. Aluerajaus on tehty em. kartan ja nykytopografian pohjalta.



Kuva 7. Panoraamakuva Porvoo Svartbäck (Svartbäck) Nikubystä. Kylätontti jää kuvan keskellä olevien ruskaisten puiden taakse, Nikubyntien vasemmalle puolelle. Idästä. Kuva: W. Pertola/Museovirasto.



Kuva 8. Panoraamakuva Porvoo Svartbäck (Svartbäck) Neder-Kärrbystä ja Över-Kärrbystä. Neder-Kärrby sijaitsee kuvan vasemmassa puoliskossa olevan vihertävän talon paikkeilla, Över-Kärrby taasen kuvan keskellä pensaiden takaa pilkottavan keltaisen rakennuksen tienoilla. Kaakosta. Kuva: W. Pertola/Museovirasto.



Kuva 9. Panoraamakuva Över-Kärrbyn pihapiiristä. Lännestä. Kuva: W. Pertola/Museovirasto.

4.2 Uudet kiinteät muinaisjännökset

4.2.1 Porvoo Anttila Muuntoasema 1

Perustiedot

Kunta:	Porvoo
Kylä:	Anttila
Kohde:	Muuntoasema 1
Laji:	kiinteä muinaisjännös
Mj-tunnus:	1000014555
Mj-tyyppi:	kivirakenteet
Alatyyppi:	röykkiöt
Ajoitus:	ajoittamaton
Rauhoitusluokka:	2
Lukumäärä:	1
Peruskartta:	2043 11 Nickby
Koordinaatit (KKJ3):	p = 6697293; i = 3410152; z = 51 m mpy
Koordinaattiselite:	GPS-keskiarvomittaus röykkiön keskeltä
Maastomerkintä:	ei merkintää
Etäisyystieto:	Porvoon tuomiokirkolta n. 16,1 km länteen
Aikaisemmat tutkimukset:	-

Omistajatiedot

Alue tai rekisterikylä:	Anttila
Tila:	638-401-1-71, Anttilan Muuntoasema
Omistaja:	Fingrid Oyj, PL 530, 00101 Helsinki

Inventointi 2009

Aika:	21.9.2009
Löydöt:	-
Karttaotteet:	Liite 1, s 2.
Mustavalkokuvat:	126354: 3
Digikuvat:	126354: 11-12

Kohdekuvaus

Kohde sijaitsee Kuninkaantien ja Anttilan muuntoasemalle johtavan hiekkatien eteläisemmän haaran välissä olevalla avokallionyppylällä. Matkaa pohjoiseen hiekkatielle on n. 30 m. Suoraan kalliopohjalla sijaitseva röykkiö on sammalen ja jäkälän peittämä. Muodoltaan se on soikea ja kooltaan 5 m x 4 m, pidemmän mitan ollessa pohjois-etelä –suuntainen. Korkeutta röykkiöllä on n. 50 cm ja sen kivet ovat läpimitaltaan n. 30-60 senttisiä, monet niistä särmikkäitä.

Röykkiön länsipuolelle on heitelty joitakin kiviä, mutta muutoin se on varsin hyväkuntoinen. Röykkiön etelänurkassa ja pohjoispuolella on pystykivet, joten röykkiötä on saatettu käyttää rajamerkinä. Kokonsa, muotonsa ja sijaintinsa perusteella kyseessä kuitenkin saattaisi olla alkujaan jopa esihistoriallinen röykkiö. Kohteen ympärillä kasvaa mäntymetsää ja aivan sen etelälaidasta kulkee polku.



Kuva 10. Porvoon Anttilan muuntoasema 1:n röykkiö. Kaakosta. Kuva: W. Perttola/Museovirasto.



Kuva 11. Yleiskuva Porvoon Anttilan muuntoasema 1:n röykkiöstä. Lounaasta. Kuva: W. Perttola/Museovirasto.

4.2.2 Porvoo Anttila Korpklövsberget

Perustiedot

Kunta:	Porvoo
Kylä:	Anttila
Kohde:	Korpklövsberget
Laji:	kiinteä muinaisjäännös
Mj-tunnus:	1000014558
Mj-tyyppi:	kivirakenteet
Alatyyppi:	-
Ajoitus:	historiallinen
Rauhoitusluokka:	2
Lukumäärä:	4
Peruskartta:	2043 11 Nickby
Koordinaatit (KKJ3):	p = 6697820; i = 3410741; z = 37,5 m mpy
Koordinaattiselite:	GPS-keskiarvomittaus röykkiön 1 keskeltä
Maastomerkintä:	ei merkintää
Etäisyystieto:	Porvoon tuomiokirkolta n. 15,5 km länteen
Aikaisemmat tutkimukset:	-

Omistajatiedot

Alue tai rekisterikylä:	Anttila
Tila:	638-401-1-42, Gunnars
Omistaja:	Ranta Lars Henrik, Kungsvägen 1361, 07130 Andersböle

Inventointi 2009

Aika:	22.9.2009
Löydöt:	-
Karttaotteet:	Liite I, s. 4
Mustavalkokuvat:	126354: 4-5
Digikuvat:	126354: 14-16

Kohdekuvaus

Kohde sijaitsee kohti etelää ja lounasta viettävällä, sekametsää kasvavalla rinteellä n. 50 m junaradasta koilliseen. Kohde koostuu yhdestä varmasta ja kahdesta epävarmasta röykkiöstä sekä kiviaidasta. Pienessä painanteessa sijaitseva röykkiö 1 on niistä selkein. Se on kooltaan n. 2,0 x 1,4 metrinen pidemmän mitan ollessa pohjois-etelä –suuntainen. Korkeutta röykkiöllä on n. 60 cm ja sen kivet ovat läpimitaltaan 20-50 senttisiä. Sen eteläpuolelle tehdyssä koepistossa oli nähtävissä 10 cm turvekerros ja 10 cm huuhtoutumiskerros, jonka alta alkoi pohjasora. Minkäänlaista kulttuurikerrosta ei ollut nähtävissä.

Mahdolliset röykkiöt 2 ja 3 sijaitsevat 2 m pohjoiseen sekä 2 m luoteeseen röykkiöstä 1. Röykkiö 2 on kooltaan 2,0 m x 1,4 m ja korkeudeltaan 30-40 cm, röykkiö 3 puolestaan 2 m x 2 m ja korkeudeltaan 40-50 cm. Molemmat koostuvat läpimitaltaan n. 50-60 cm kivistä eli selvästi suuremmista kuin röykkiö 1. Rinne on luonnostaan kovin kivinen ja kivirakenteiden hahmottaminen niiden oli joukosta hankalaa, joten röykkiötä 2 ja 3 on pidettävä epävarmoina.

Kiviaita sijaitsee röykkiöstä 1 n. 4 m etelään. Se on n. 10 m pituinen ja itä-länsi –suuntainen. Paikoitellen se on pahasti hajonnut ja nykykunnossaan se on n. 2 m levyinen. Ehjin osa on n. 80 cm leveä ja 50-80 cm korkea alarinteen puolelta. Aidan ja röykkiön 1 välisellä alueella vaikutti olevan vähemmän suuria kiviä kuin muualla rinteessä.

Kohteen funktio ja ajoitus jäivät epäselväksi. Brotheruksen kartoissa, Kuninkaankartastossa tai Pitäjänkartastossa ei näillä kohden ole merkintöjä. Etenkin kiviaidan päälle oli ehtinyt kasvaa paksusti sammalta, joten aivan nuorikaan kohde tuskin on. Kenties rakenne liittyy jollain tapaa läheiseen Porvoo-Kerava -rautatiehen tai Suureen Rantatiehen.



Kuva 12. Porvoo Anttila Korpklövsbergetin kolme röykkiötä, etualalla röykkiö 1. Koillisesta. Kuva: W. Perttola/Museovirasto.



Kuva 13. Porvoo Anttila Korpklövsbergetin kiviaidan länsipääty. Röykkiö 1 erottuu ylempänä rinteessä aidan taustalta kuvan keskeltä. Lännestä. Kuva: W. Perttola/Museovirasto.

4.2.3 Porvoo Svartbäck Nikuviken 1

Perustiedot

Kunta:	Porvoo
Kylä:	Svartbäck
Kohde:	Nikuviken 1
Laji:	kiinteä muinaisjäänös
Mj-tunnus:	1000014561
Mj-tyyppi:	raaka-aineen hankintapaikat
Alatyyppi:	louhokset
Ajoitus:	historiallinen
Rauhoitusluokka:	2
Lukumäärä:	1
Peruskartta:	3021 01 Emsalö
Koordinaatit (KKJ3):	p = 6687489; i = 3418417; z = 17 m mpy
Koordinaattiselite:	GPS-keskiarvomittaus siirtolohkareen vierestä
Maastomerkintä:	ei merkintää
Etäisyystieto:	Porvoon tuomiokirkolta n. 14,0 km lounaseen
Aikaisemmat tutkimukset:	-

Omistajatiedot

Alue tai rekisterikylä:	Svartbäck
Tila:	638-468-4-98, Nikuby
Omistaja:	Kondratjeff Kaj Gunnar Torvald, Inspektorens Väg 3, 06400 Borgå

Inventointi 2009

Aika:	23.9.2009
Löydöt:	-
Karttaotteet:	Liite I, s. 7
Mustavalkokuvat:	126354: 6
Digikuvat:	126354: 19-20

Kohdekuvaus

Kohde sijaitsee muutaman vuoden takaisella hakkuuaukealla n. 190 metriä pohjoiseen Nikubyntiestä. Noin 5 m x 3 m kokoisen ja 4 m korkean siirtolohkareen kaakkoissivustalta erottui poranjälkiä, jotka ovat halkaisijaltaan 3 cm ja ulottuvat 1,2 m syvyyteen kiven yläpinnasta. Lisäksi sen vieressä on pienempiä lohkaraita, joita on myös porattu. Poranjälkiin on ehtinyt kasvaa jäkälää ja pienempien lohkaraitien päälle sammalta, joten aivan viime aikoina louhintatöitä ei ole tehty. Paikalle ei myöskään näyttänyt kulkevan minkäänlaista tieuraa. Todennäköisesti siirtolohkareta on käytetty pienimuotoiseen rakennus- tai porraskivien louhintaan ja se on hylätty kiven haljettua huonosti. Toinen vastaava kohde Nikuby 2 löytyi n. 220 m lounaseen, joten mahdollisesti tällaisia louhoksia olisi löydettävissä lähistöltä lisääkin.

4.2.4 Porvoo Svartbäck Nikuviken 2

Perustiedot

Kunta:	Porvoo
Kylä:	Svartbäck
Kohde:	Nikuviken 2
Laji:	kiinteä muinaisjäänös
Mj-tunnus:	1000014562
Mj-tyyppi:	raaka-aineen hankintapaikat
Alatyyppi:	louhokset
Ajoitus:	historiallinen
Rauhoitusluokka:	2
Lukumäärä:	1
Peruskartta:	3021 01 Emsalö
Koordinaatit (KKJ3):	p = 6687309; i = 3418289; z = 20 m mpy
Koordinaattiselite:	GPS-keskiarvomittaus siirtolohkareen vierestä
Maastomerkintä:	ei merkintää
Etäisyystieto:	Porvoon tuomiokirkolta n. 14,2 km lounaaseen
Aikaisemmat tutkimukset:	-

Omistajatiedot

Alue tai rekisterikylä:	Svartbäck
Tila:	638-468-4-98, Nikuby
Omistaja:	Kondratjeff Kaj Gunnar Torvald, Inspektorens Väg 3, 06400 Borgå

Inventointi 2009

Aika:	24.9.2009
Löydöt:	-
Karttaotteet:	Liite I, s. 8
Mustavalkokuvat:	126354: 7
Digikuvat:	126354: 21

Kohdekuvaus

Kohde sijaitsee n. 20 m Nikubyntien pohjoispuolella. Noin 6 m x 3 m kokoisen ja 2 m korkuisen siirtolohkareen kaakkoissivustalta erottuu n. 40 cm pitkä ja halkaisijaltaan n. 3 cm poranjälki, jossa kasvaa jo runsaasti jäkälää. Lisäksi siirtolohkareen kaakkoispuolella olevassa pienemmässä kivessä on ainakin seitsemän 7-8 cm syvyistä porausjälkeä. Todennäköisesti siirtolohkareta on käytetty pienimuotoiseen rakennus- tai porraskivien louhintaan ja se on hylätty kiven haljettua huonosti. Toinen vastaava kohde Nikuby 1 löytyi n. 220 m koilliseen, joten mahdollisesti tällaisia louhoksia olisi löydettävissä lähistöltä lisääkin.

4.2.5 Porvoo Svartbäck Nybondas 2

Perustiedot

Kunta:	Porvoo
Kylä:	Svartbäck (Svartbäck)
Kohde:	Nybondas 2
Laji:	kiinteä muinaisjäännös
Mj-tunnus:	1000014612
Mj-tyyppi:	työ- ja valmistuspaikat
Alatyyppi:	vesimyllyt
Ajoitus:	historiallinen
Rauhoitusluokka:	2
Lukumäärä:	1
Peruskartta:	3021 01 Emsalö
Koordinaatit (KKJ3):	p = 6687155; i = 3417899; z = 23 m mpy
Koordinaattiselite:	GPS-keskiarvomittaus kivijalan kohdalta
Maastomerkintä:	ei merkintää
Etäisyystieto:	Porvoon tuomiokirkolta n. 14,6 km lounaaseen
Aikaisemmat tutkimukset:	-

Omistajatiedot

Alue tai rekisterikylä:	Svartbäck
Tila:	638-468-4-95, Lundabäck
Omistaja:	von Wright Wilhelmiina Elli Julia, Nikubyntie 67, 06880 Kärby; von Wright Johnny, Nikubyntie 67, 06880 Kärby

Inventointi 2009

Aika:	20.10.2009
Löydöt:	-
Karttaotteet:	Liite I, s. 11
Mustavalkokuvat:	-
Digikuvat:	126354: 30-33

Kohdekuvaus

Kohde sijaitsee n. 10 m Nikubyntien ja Nikuvikenin luoteisosaan virtaavan puron risteyskohdasta itään, vain noin metrin tiestä etelään. Kivijalka on pohjois-etelä –suunnassa n. 7 m pitkä ja se on jatkunut itään 1,5 m päässä olevan ulkorakennuksen alle. Kivijalan kivet ovat keskimäärin kokoluokkaa 50 cm x 70 cm x 30 cm ja osassa niistä on näkyvissä poranjälkiä. Silmämääräisesti em. ulkorakennus voisi olla 1800-luvun peruja ja kivijalka siten sitä vanhempi. Mahdollisesti kyse on Kuninkaankartastossa näkyvän myllyn kivijalasta (Alanen&Kepsu 1989: 81).

Noin kymmenen metriä kivijalasta lounaaseen puron kohdalla tien ali kulkee siltarumpu, joka on rakennettu kivistä ja vaikuttaa myös olevan vanhaa tekoa. Lisäksi kivijalasta n. 25 m etelään puron länsipuolella on kiviset portaat.



Kuva 14. Panoraamakuvaa Porvoo Svartbäck Nybondas 2:n kivijalasta, joka saattaa olla peräisin Kuninkaankartastossa näkyvästä vesimyllystä. Länneestä. Kuva: W. Perttola/Museovirasto.



Kuva 15. Nikuvikenin luoteisosaan virtaavan puron siltarumpu, joka alittaa Nikubyntien. Etelästä. Kuva: W. Perttola/Museovirasto

4.3 Muut kohteet

4.3.1 Porvoo Anttila Muuntoasema 2

Perustiedot

Kunta:	Porvoo
Kylä:	Anttila
Kohde:	Muuntoasema 2
Laji:	muut kohteet (ei muinaisjäännös)
Mj-tunnus:	1000014556
Mj-tyyppi:	kivirakenteet
Alatyyppi:	rajamerkit
Ajoitus:	historiallinen
Rauhoitusluokka:	2
Lukumäärä:	1
Peruskartta:	2043 11 Nickby
Koordinaatit (KKJ3):	p = 6697513; i = 3410045; z = 60 m mpy
Koordinaattiselite:	GPS-keskiarvomittaus rajamerkin keskeltä
Maastomerkintä:	ei merkintää
Etäisyystieto:	Porvoon tuomiokirkolta n. 16,2 km länteen
Aikaisemmat tutkimukset:	-

Omistajatiedot

Alue tai rekisterikylä:	Anttila
Tila:	638-401-1-71, Anttilan Muuntoasema
Omistaja:	Fingrid Oyj, PL 530, 00101 Helsinki

Inventointi 2009

Aika:	21.9.2009
Löydöt:	-
Karttaotteet:	Liite I, s. 3
Mustavalkokuvat:	-
Digikuvat:	126354: 13

Kohdekuvaus

Kohde sijaitsee pääasiassa mäntyä kasvavalla koilliseen viettävällä rinteellä Anttilan muuntoasemalle johtavan tien pohjoisemmasta haarasta n. 130 metriä luoteeseen. Rajamerkin n. 1,0 x 0,6 m kokoinen pohjakiveys on rakennettu läpimitaltaan 20-50 cm kivistä kalliopohjalle. Rakenteen keskeltä kohoaa n. 80 cm korkuinen pystykivi, jonka perusteella raja näyttäisi kulkevan kompassisuunnassa 40°↔220°. Pystykivestä ei erottunut hakkauksia. Kyseessä on todennäköisesti tilojen rajoihin liittyvä rajamerkki.

4.3.2 Porvoo Svartbäck Lillviken 1

Perustiedot

Kunta:	Porvoo
Kylä:	Svartbäck
Kohde:	Lillviken 1
Laji:	muut kohteet (ei muinaisjäännös)
Mj-tunnus:	1000014559
Mj-tyyppi:	kivirakenteet
Alatyyppi:	rajamerkit
Ajoitus:	historiallinen
Rauhoitusluokka:	2
Lukumäärä:	1
Peruskartta:	3021 01 Emsalö
Koordinaatit (KKJ3):	p = 6687656; i = 3418977; z = 20 m mpy
Koordinaattiselite:	GPS-keskiarvomittaus rajamerkin keskeltä
Maastomerkintä:	ei merkintää
Etäisyystieto:	Porvoon tuomiokirkolta n. 13,6 km lounaaseen
Aikaisemmat tutkimukset:	-

Omistajatiedot

Alue tai rekisterikylä:	Kilpilahti
Tila:	638-463-1-66, Sköldvik
Omistaja:	Neste Oil Oyj, PL 95, 00095 Neste Oil

Alue tai rekisterikylä:	Svartbäck
Tila:	638-468-4-83, Kumlas
Omistaja:	Porvoon kaupunki, PL 23, 06101 Porvoo

Inventointi 2009

Aika:	23.9.2009
Löydöt:	-
Karttaotteet:	Liite I, s. 5
Mustavalkokuvat:	-
Digikuvat:	126354: 17

Kohdekuvaus

Kohde sijaitsee kalliopohjalla kallioisen mäen kaakkoislaidalla, n. 80 metriä pohjoiseen Nikubyntien ja Luotoniementien risteyksestä. Kahdenkymmenen metrin päässä idässä kulkee teollisuusalueen metalliverkkoaita. Rajamerkki on kooltaan n. 4 m x 1 m ja korkeimmalta kohdaltaan n. 80 cm korkuinen. Sen kivet ovat särmikkäitä ja läpimitaltaan n. 20-70 senttisiä. Kivien kyljessä ei erottunut hakkauksia. Rajamerkin pitkänomainen muoto osoittaa kompassisuuntaan 290°↔110°. Kyseessä on todennäköisesti tilojen rajoihin liittyvä rajamerkki.

4.3.3 Porvoo Svartbäck Lillviken 2

Perustiedot

Kunta:	Porvoo
Kylä:	Svartbäck
Kohde:	Lillviken 2
Laji:	muut kohteet (ei muinasjäännös)
Mj-tunnus:	1000014560
Mj-tyyppi:	kivirakenteet
Alatyyppi:	rajamerkit
Ajoitus:	historiallinen
Rauhoitusluokka:	2
Lukumäärä:	1
Peruskartta:	3021 01 Emsalö
Koordinaatit (KKJ3):	p = 6687191; i = 3418722; z = 17 m mpy
Koordinaattiselite:	GPS-keskiarvomittaus rajamerkin keskeltä
Maastomerkintä:	ei merkintää
Etäisyystieto:	Porvoon tuomiokirkolta n. 14,1 km lounaaseen
Aikaisemmat tutkimukset:	-

Omistajatiedot

Alue tai rekisterikylä:	Svartbäck
Tila:	638-468-4-16, Furunäs
Omistaja:	Bade-Koskimies Christina Karina Margareta, Nikubylvägen 141, 06880 Kärrby
Alue tai rekisterikylä:	Svartbäck
Tila:	638-468-4-18, Rauhaniemi
Omistaja:	Keravan Kaupunki, Kauppakaari 11, 04200 Kerava

Inventointi 2009

Aika:	23.9.2009
Löydöt:	-
Karttaotteet:	Liite I, s. 6
Mustavalkokuvat:	-
Digikuvat:	126354: 18

Kohdekuvaus

Kohde sijaitsee avokalliolla kallioisen mäen länsirinteellä, n. 100 m itään Keravan kaupungin ulkoilualueen Nikuvikenin päärakennuksesta. Lisäksi 20 metriä kohteelta länteen kulkee hiekkatie. Rajamerkki on kooltaan n. 1,4 m x 1,3 m ja se on rakennettu läpimitaltaan 30-50 cm kivistä. Sen alaosa on n. 30-40 cm korkuinen, pystykiven kyljessä on hakkaus ”2” ja se kohoaa n. 80 cm korkeuteen. Rajamerkillä ei ole selkeää suuntaa, mutta sen ylitse kulkevan piikkilanka-aidan jäänteiden perusteella raja kulkee kompassisuunnassa 290°↔110°. Kyseessä on todennäköisesti tilojen rajoihin liittyvä rajamerkki.

4.3.4 Porvoo Svartbäck Överkärras

Perustiedot

Kunta:	Porvoo
Kylä:	Svartbäck (Svartbäck)
Kohde:	Överkärras
Laji:	muut kohteet (ei muinaisjäänös)
Mj-tunnus:	1000014610
Mj-tyyppi:	kivirakenteet
Alatyyppi:	rajamerkit
Ajoitus:	historiallinen
Rauhoitusluokka:	2
Lukumäärä:	1
Peruskartta:	3021 01 Emsalö
Koordinaatit (KKJ3):	p = 6687527; i = 3417061; z = 23 m mpy
Koordinaattiselite:	GPS-keskiarvomittaus rajamerkin kohdalta
Maastomerkintä:	ei merkintää
Etäisyystieto:	Porvoon tuomiokirkolta n. 14,8 km lounaaseen
Aikaisemmat tutkimukset:	-

Omistajatiedot

Alue tai rekisterikylä:	Svartbäck
Tila:	638-468-1-112, Öfverkärras
Omistaja:	Alenius Gunnar Vilhelm, Svartbäcksvägen 189, 06880 Kärrby

Alue tai rekisterikylä:	Svartbäck
Tila:	638-468-1-124, Bergkulla
Omistaja:	Forsström Rita Gunilla, Svartbäcksvägen 151-16, 06880 Kärrby

Inventointi 2009

Aika:	20.10.2009
Löydöt:	-
Karttaotteet:	Liite I, s. 9
Mustavalkokuvat:	-
Digikuvat:	126354: 27

Kohdekuvaus

Kohde sijaitsee etelään viettävässä rinteessä n. 80 m länteen Svartbäckintieltä ja n. 130 m pohjoiseen Överkärrasin tilan päärakennuksesta. Rajamerkki on kooltaan 1,4 m x 1,4 m ja muodoltaan neliskanttinen. Sen alaosa on n. 30-40 cm korkea, koostuu läpimitaltaan n. 30 cm kivistä ja on paksun sammalen peittämä. Pystykivi on 80 cm korkea ja 30 cm x 30 cm kokoinen. Pystykiven neliömäisen muodon vuoksi rajan suuntaa ei voi päätellä, eikä sen kyljistä ei erottunut hakkauksia. Kyseessä on todennäköisesti tilojen rajoihin liittyvä rajamerkki. Kohteen ympärillä kasvaa havumetsää.

4.3.5 Porvoo Svartbäck Nybondas 1

Perustiedot

Kunta:	Porvoo
Kylä:	Svartbäck (Svartbäck)
Kohde:	Nybondas 1
Laji:	muut kohteet (ei muinaisjäänös)
Mj-tunnus:	1000014611
Mj-tyyppi:	kivirakenteet
Alatyyppi:	rajamerkit
Ajoitus:	historiallinen
Rauhoitusluokka:	2
Lukumäärä:	1
Peruskartta:	3021 01 Emsalö
Koordinaatit (KKJ3):	p = 6687267; i = 3417861; z = 23 m mpy
Koordinaattiselite:	GPS-keskiarvomittaus rajamerkin kohdalta
Maastomerkintä:	ei merkintää
Etäisyystieto:	Porvoon tuomiokirkolta n. 14,6 km lounaaseen
Aikaisemmat tutkimukset:	-

Omistajatiedot

Alue tai rekisterikylä:	Svartbäck
Tila:	638-468-4-94, Torsbacka
Omistaja:	Strandberg Ulf Algot, Framnäsvägen 18, 22100 Mariehamn

Alue tai rekisterikylä:	Svartbäck
Tila:	638-468-4-98, Nikuby
Omistaja:	Kondratjeff Kaj Gunnar Torvald, Inspektorens Väg 3, 06400 Borgå

Alue tai rekisterikylä:	Svartbäck
Tila:	638-468-4-109, Nybondas
Omistaja:	Neste Oil Oyj, Pl 95, 00095 Neste Oil

Inventointi 2009

Aika:	20.10.2009
Löydöt:	-
Karttaotteet:	Liite I, s. 10
Mustavalkokuvat:	-
Digikuvat:	126354: 29

Kohdekuvaus

Kohde sijaitsee sekametsää kasvavan kallioisen mäen länsilaidalla, n. 110 m pohjoiseen Nikubyntiestä ja n. 30 m itään Nikuvikenin luoteisosaan virtaavasta purosta. Rajamerkin alaosa on epämääräisen muotoinen ja n. 1,4 m x 1,4 m kokoinen. Se on noin 80 cm korkea ja kivien läpimitta on keskimäärin 40 cm, tosin joukossa on myös joitakin isompiakin. Pystykivi on n. 1,5 m korkea, kiilamaisen muotoinen ja alaosaan 25 cm x 35 cm kokoinen. Sen länsisivustalla on kolme

poranjälkeä, joiden pituus on 5 cm ja halkaisija 2 cm. Hakkauksia pystykiven kyljistä ei erottunut. Muotonsa perusteella rajamerkki osoittaa likimäärin suuntaan pohjoinen-etelä. Kyseessä on todennäköisesti tilojen rajoihin liittyvä rajamerkki.



Kuva 16. Porvoo Svartbäck Nybondas 1:n rajamerkki. Etelästä. Kuva: W. Perttola/Museovirasto.

5 Lopuksi

Porvoon Estlink 2 -sähkönsiirtoyhteyden maaosuuden inventoinnissa tarkastettiin yksi tunnettu kohde, kolme historiallisissa kartoissa näkyvää kyläonttia ja löydettiin viisi uutta kiinteää muinaisjäännöstä. Uudet kohteet jakautuvat seuraavasti muinaisjäännöstyyppeihin: yksi ajoittamaton röykkiö, yksi historiallisen ajan kivirakennekohde, yksi vesimyllynjääne ja kaksi historiallisen ajan louhosta. Lisäksi dokumentoitiin viisi tilojen rajoihin liittyvää rajamerkkiä, jotka eivät ole kiinteitä muinaisjäännöksiä.

Andersbölen tarkastelualueelle kohteista osuvat Sipoo Borgby Götstener/Göthasteen, Porvoo Anttila Muuntoasema 1 ja Porvoo Anttila Muuntoasema 2. Lähimpänä eli n. 150 m päässä rakennettavasta sähkölinjasta on em. kohteista Porvoo Anttila Muuntoasema 1. Svartbäckin tarkastelualueelle osuu ainoastaan Porvoo Nikuviken 1, joka on linjauksesta n. 40 m päässä. Porvoo Svartbäck (Svartbäck) Över-Kärrby ja Neder-Kärrby jäävät juuri tarkastelualueen ulkopuolelle ja ovat noin 300-400 m päässä linjasta.

Helsingissä 4.11.2009

FM Wesa Perttola

Lähteet

Painetut lähteet:

Alanen, T. & Kepsu, K. 1989: Kuninkaan kartasto Suomesta 1776-1805. *Suomalaisen kirjallisuuden seuran toimituksia* 505.

Allardt, A. 1925: *Borgå sockens historia* I.

Edgren, T. & Gardberg, C. J. 1996: *Porvoon kaupungin historia* I.

Rantanen, A. & Kuvaja, C. 1994: *Sipoon pitäjän historia. Vuoteen 1969. I osa.*

Salminen, T. 1993: Suuri rantatie. *Tiemuseon julkaisuja* 7.

Selén, G. 1996: *Porvoon pitäjä kautta aikojen* I.

Painamattomat lähteet:

Broterus, S. 1699: Anders böhle I Bårgo S:n. Konseptikartta. Kansallisarkisto, MMA Porvoo Ibu* 2:/- -.

Broterus, S. 1700: Charta uppå Andersböle by i Bårgo Lähn och Sochn. Affmätt Åhr 1700. Kansallisarkisto, b1 5/1-2.

Broterus, S. 1707a: Geometrisk Carta Och Afritning uppå Swartbeck by i Bårgo Sochn Och Sverad. Afmet Åhr 1707. Kartta. Kansallisarkisto, b5 9/1-4.

Broterus, S. 1707b: Carta uppå Swartbäck I Bårgo S:n. Konseptikartta. Kansallisarkisto, MMA Porvoo Ibu* 81:/- -.

Sähköiset lähteet:

Kirves, I. 2009: Porvoon rata. Html-dokumentti.
<<http://www.helsinki.fi/pmr/fin/porvoonrata.html>>. Päivitetty 7.7.2009. Luettu 12.10.2009.

Pitäjäkartta [ei päiväystä]a: 2043 11. Html-dokumentti.
<<http://digi.narc.fi/digi/view.ka?kuid=813800>>. Luettu 19.10.2009. Alkuperäinen kartta: Kansallisarkisto, Ia.* -/- -.

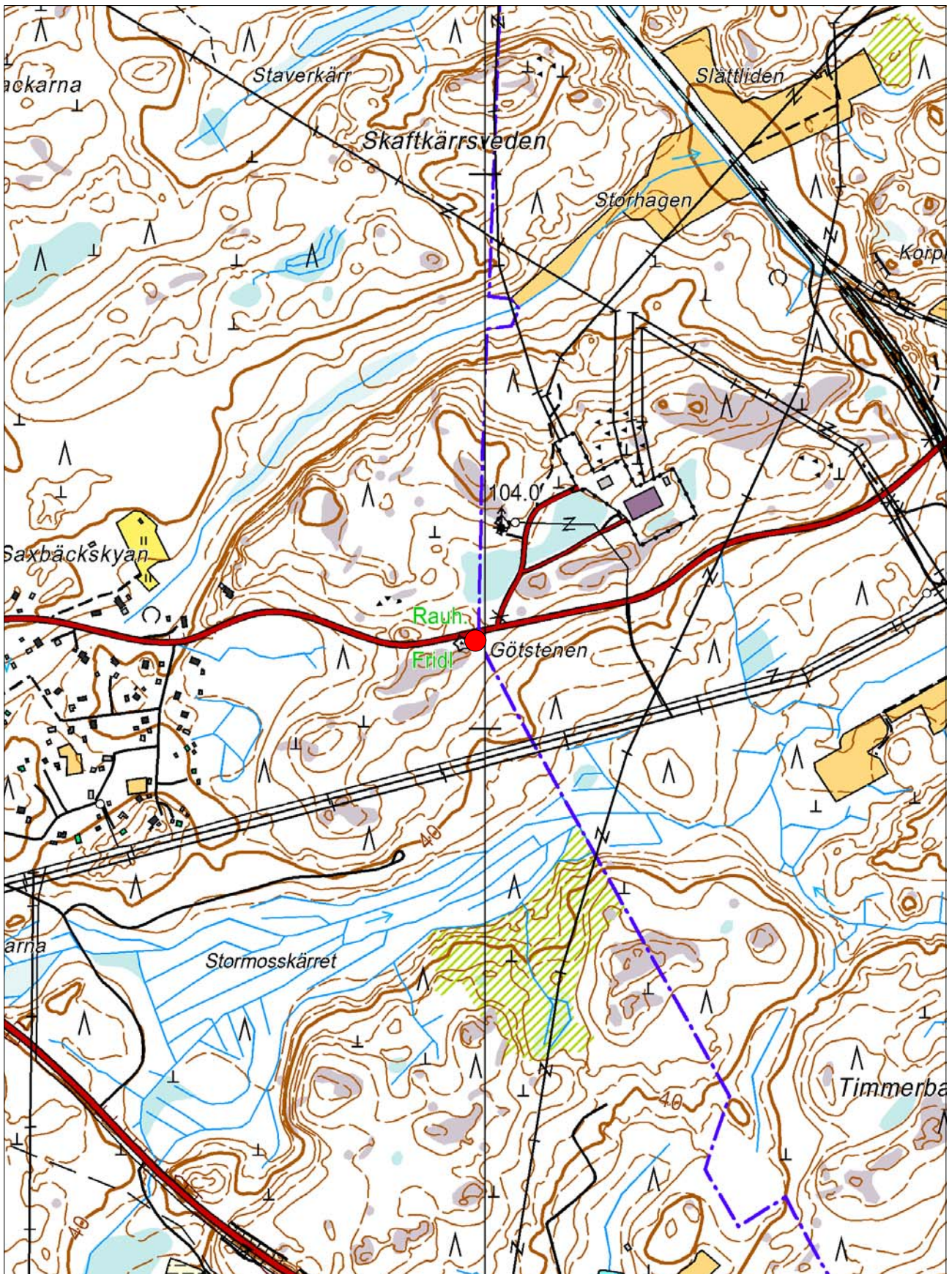
Pitäjäkartta [ei päiväystä]b: 2043 10+3021 01. Html-dokumentti.
<<http://digi.narc.fi/digi/view.ka?kuid=813792>>. Luettu 19.10.2009. Alkuperäinen kartta: Kansallisarkisto, Ia.* -/- -.

Suomen asutuksen yleisluettelo [ei päiväystä]a: Porvoo, Andersböle 1540 – 1559. Html-dokumentti. <<http://digi.narc.fi/digi/view.ka?kuid=1448303>>. Luettu 19.10.2009.

Suomen asutuksen yleisluettelo [ei päiväystä]b: Porvoo, Svartbäck 1540 – 1559. Html-dokumentti.
<<http://digi.narc.fi/digi/view.ka?kuid=1448350>>. Luettu 19.10.2009.

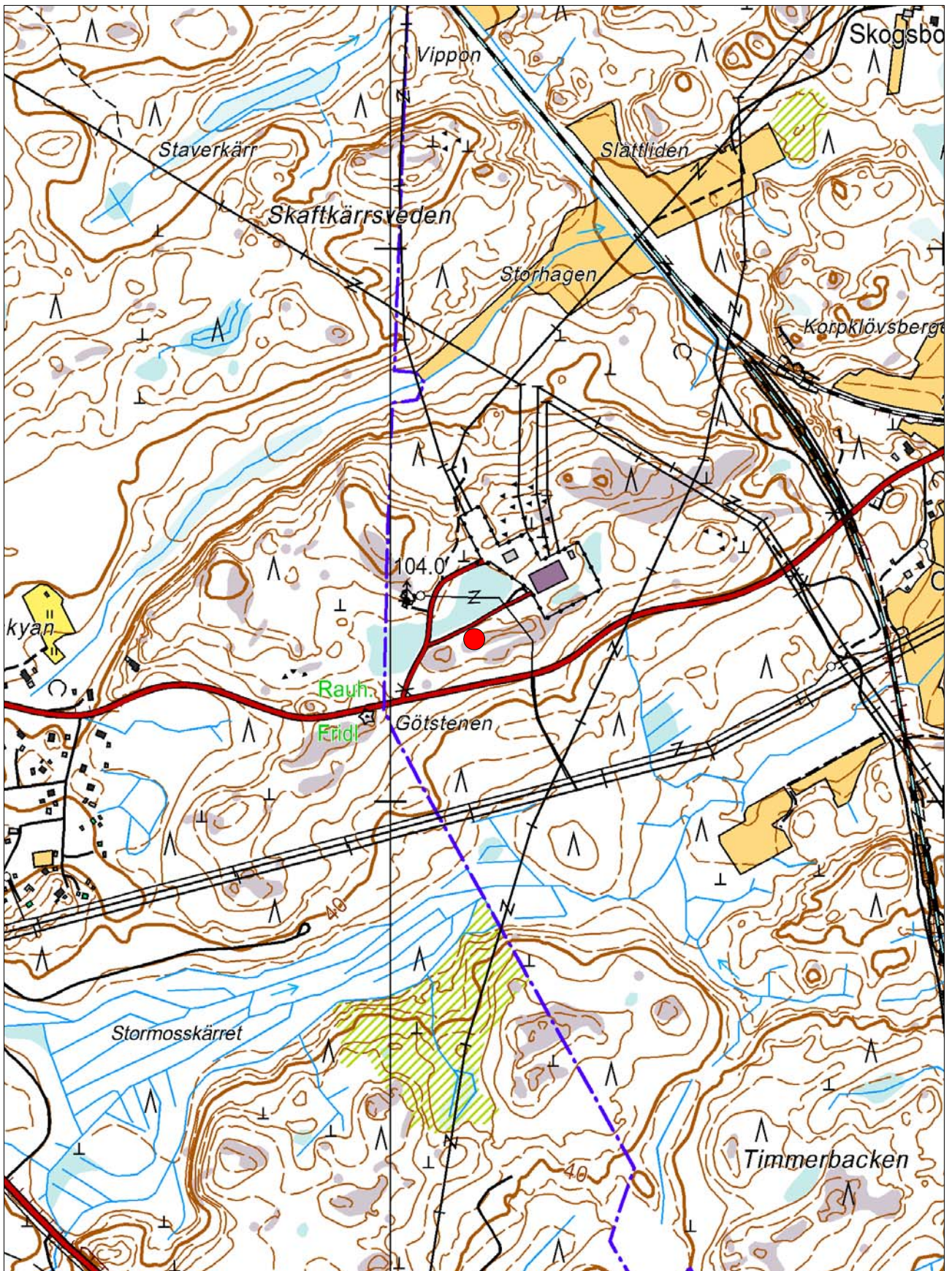
Henkilökohtaiset tiedonannot:

Suhonen 2009: [ei otsikkoa]. Sähköposti kirjoittajalle 19.10.2009.



Sipoo Borgby Götstenen/Göthasteen
p = 6697157; i = 3409984

Taustakartta: Maanmittauslaitos
Mk: 1:10 000



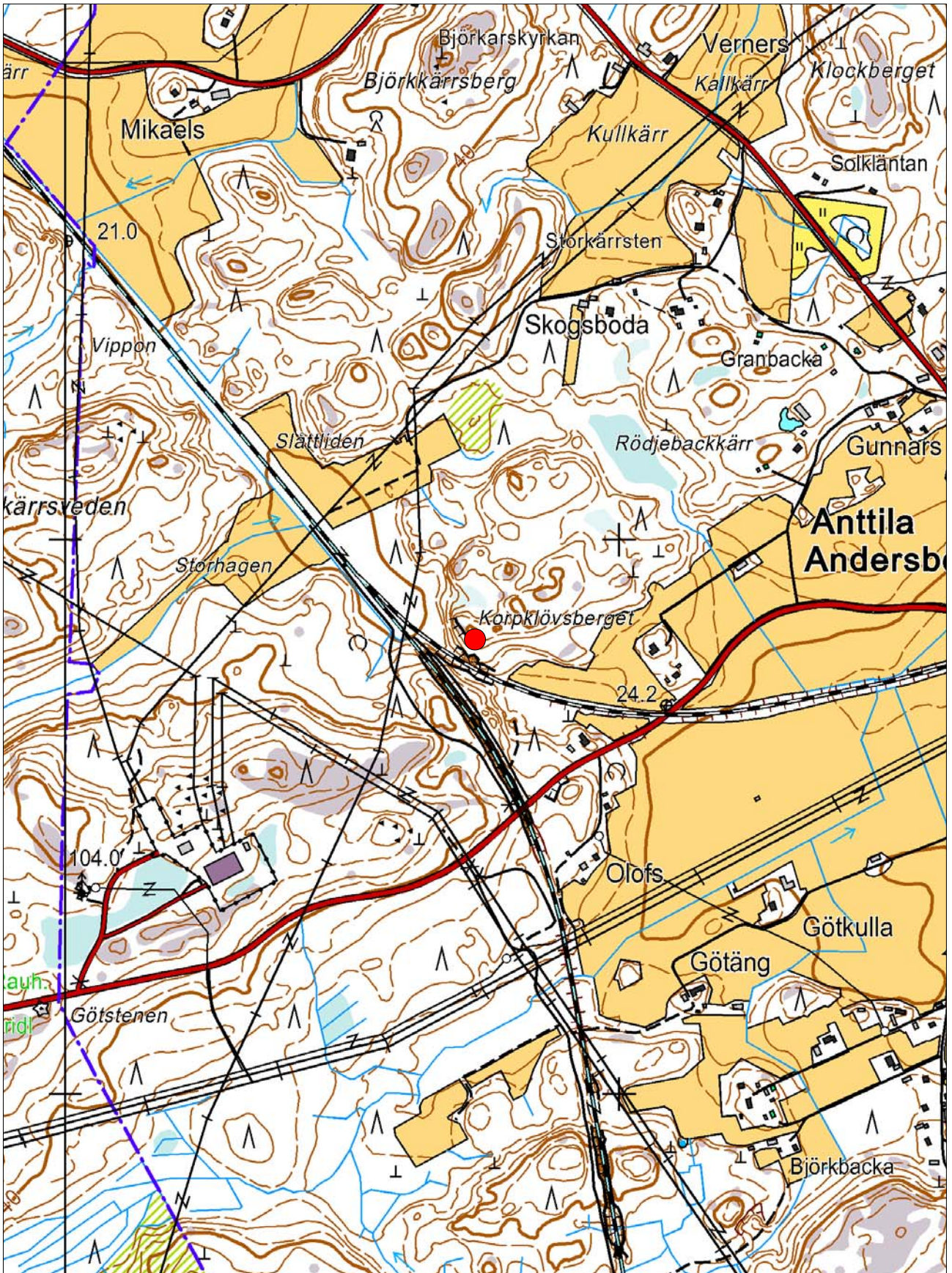
Porvoo Anttila Muuntoasema 1
 p = 6697293; i = 3410152

Taustakartta: Maanmittauslaitos
 Mk: 1:10 000



Porvoo Anttila Muuntoasema 2
 p = 6697513; i = 3410045

Taustakartta: Maanmittauslaitos
 Mk: 1:10 000



Porvoo Anttila Korpklövsberget
 p = 6697820; i = 3410741

Taustakartta: Maanmittauslaitos
 Mk: 1:10 000



Porvoo Svartbäck Lillviken 1
p = 6687656; i = 3418977

Taustakartta: Maanmittauslaitos
Mk: 1:10 000



Porvoo Svartbäck Lillviken 2
 p = 6687191; i = 3418722

Taustakartta: Maanmittauslaitos
 Mk: 1:10 000



Porvoo Svartbäck Nikuviken 1

p = 6687489; i = 3418417

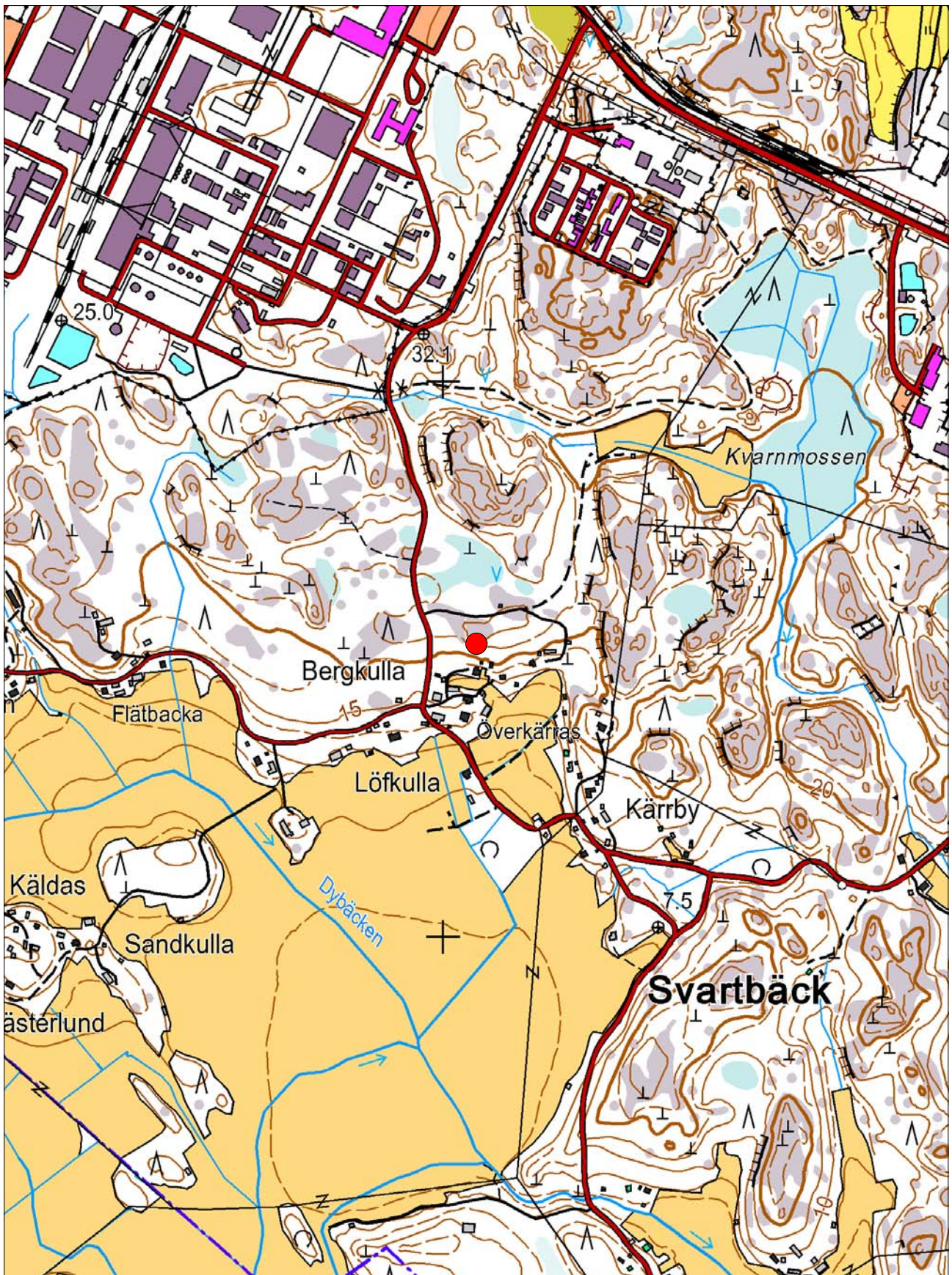
Taustakartta: Maanmittauslaitos

Mk: 1:10 000



Porvoo Svartbäck Nikuviken 2
p = 6687309; i = 3418289

Taustakartta: Maanmittauslaitos
Mk: 1:10 000



Porvoo Svartbäck Överkärrens
p = 6687527; i = 3417061

Taustakartta: Maanmittauslaitos
Mk: 1:10 000



Porvoo Svartbäck Nybondas 1
p = 6687267; i = 3417861

Taustakartta: Maanmittauslaitos
Mk: 1:10 000



Porvoo Svartbäck Nybondas 2
 p = 6687155; i = 3417899

Taustakartta: Maanmittauslaitos
 Mk: 1:10 000



Porvoo Svartbäck (Svartbäck) Nikuby
 p = 6687157; i = 3417921

Taustakartta: Maanmittauslaitos
 Mk: 1:10 000



Porvoo Svartbäck (Svartbäck) Över-Kärby

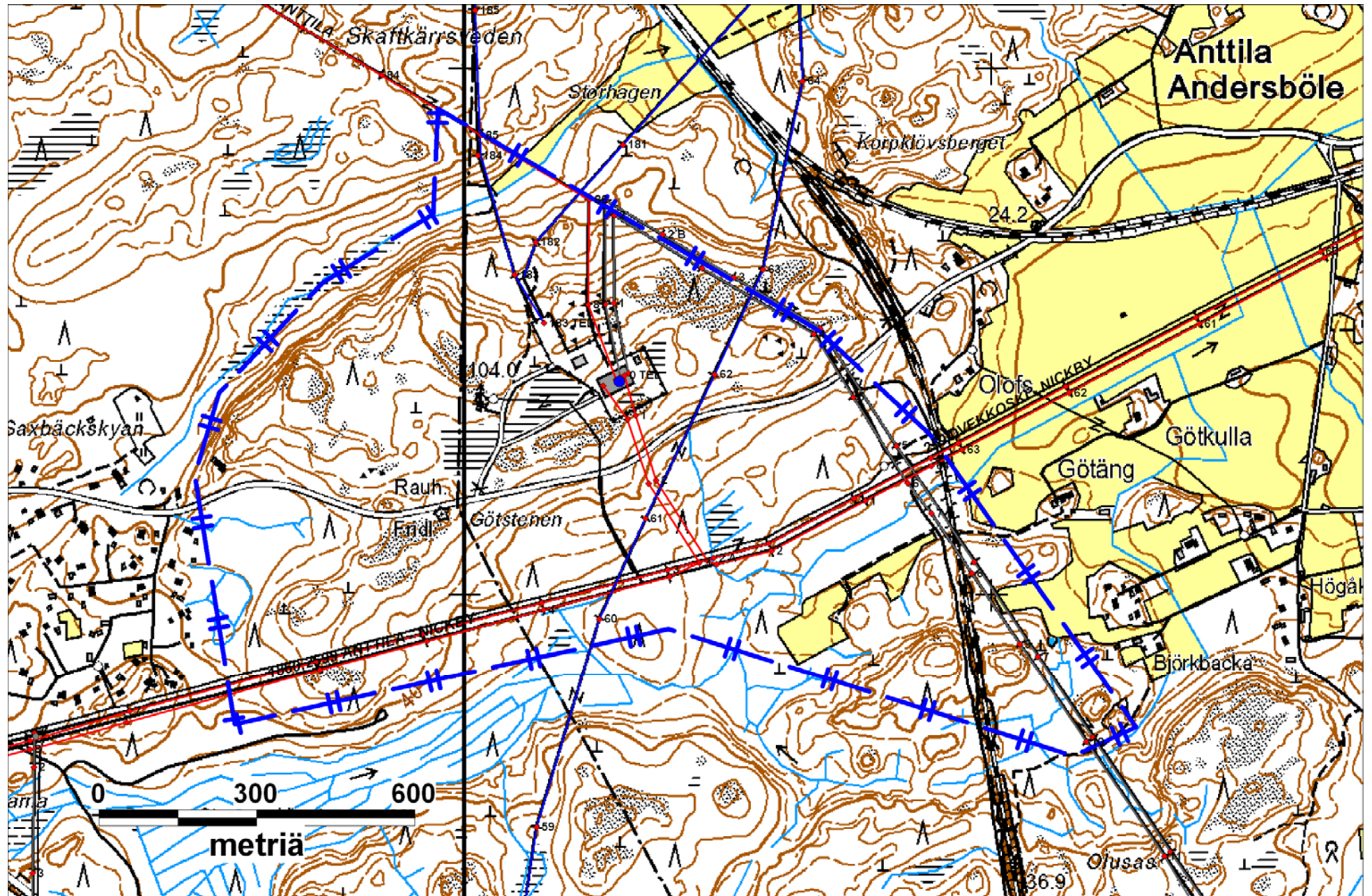
p = 6687411; i = 3417042

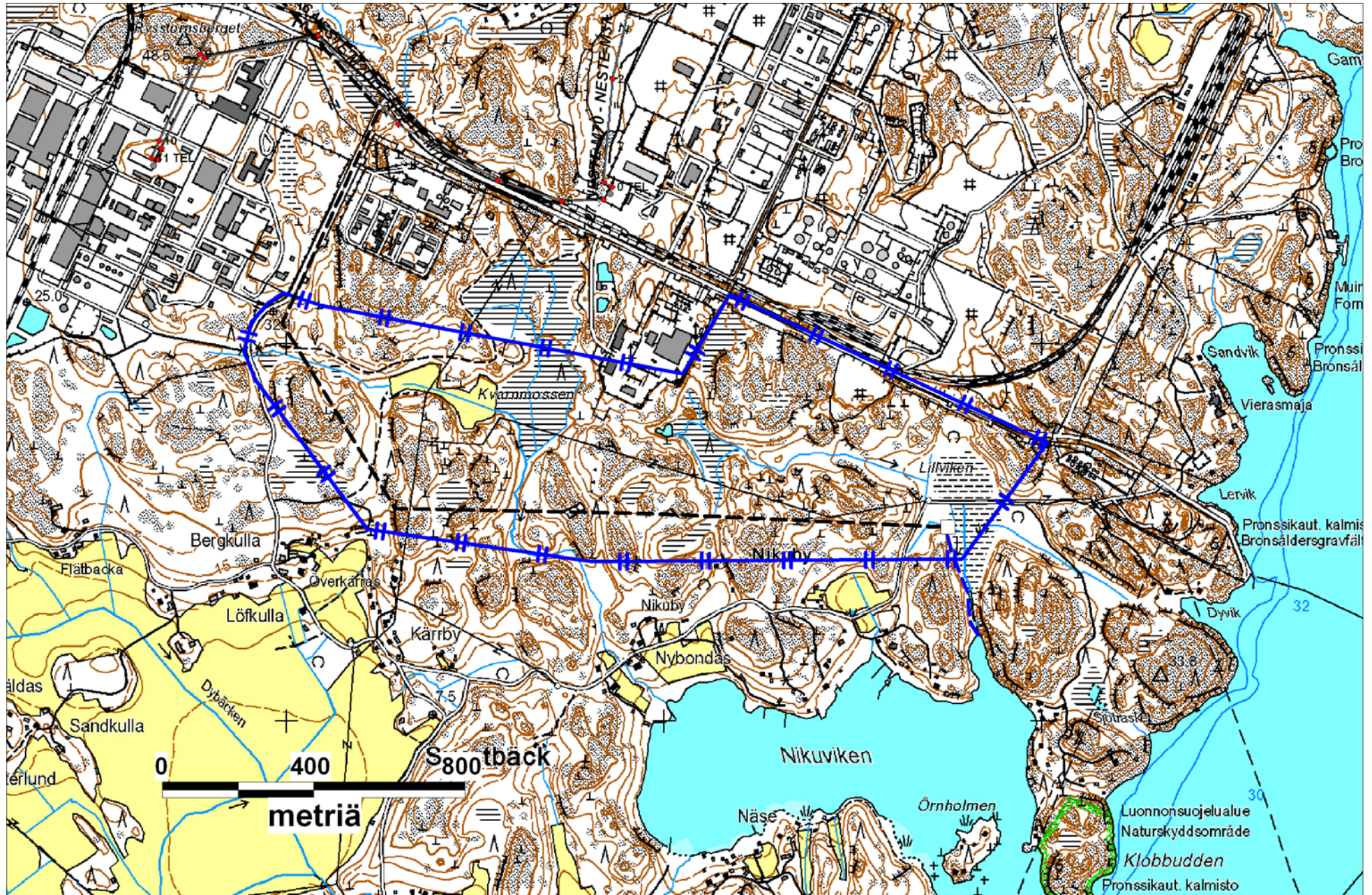
Porvoo Svartbäck (Svartbäck) Neder-Kärby

p = 6687280; i = 3417050

Taustakartta: Maanmittauslaitos

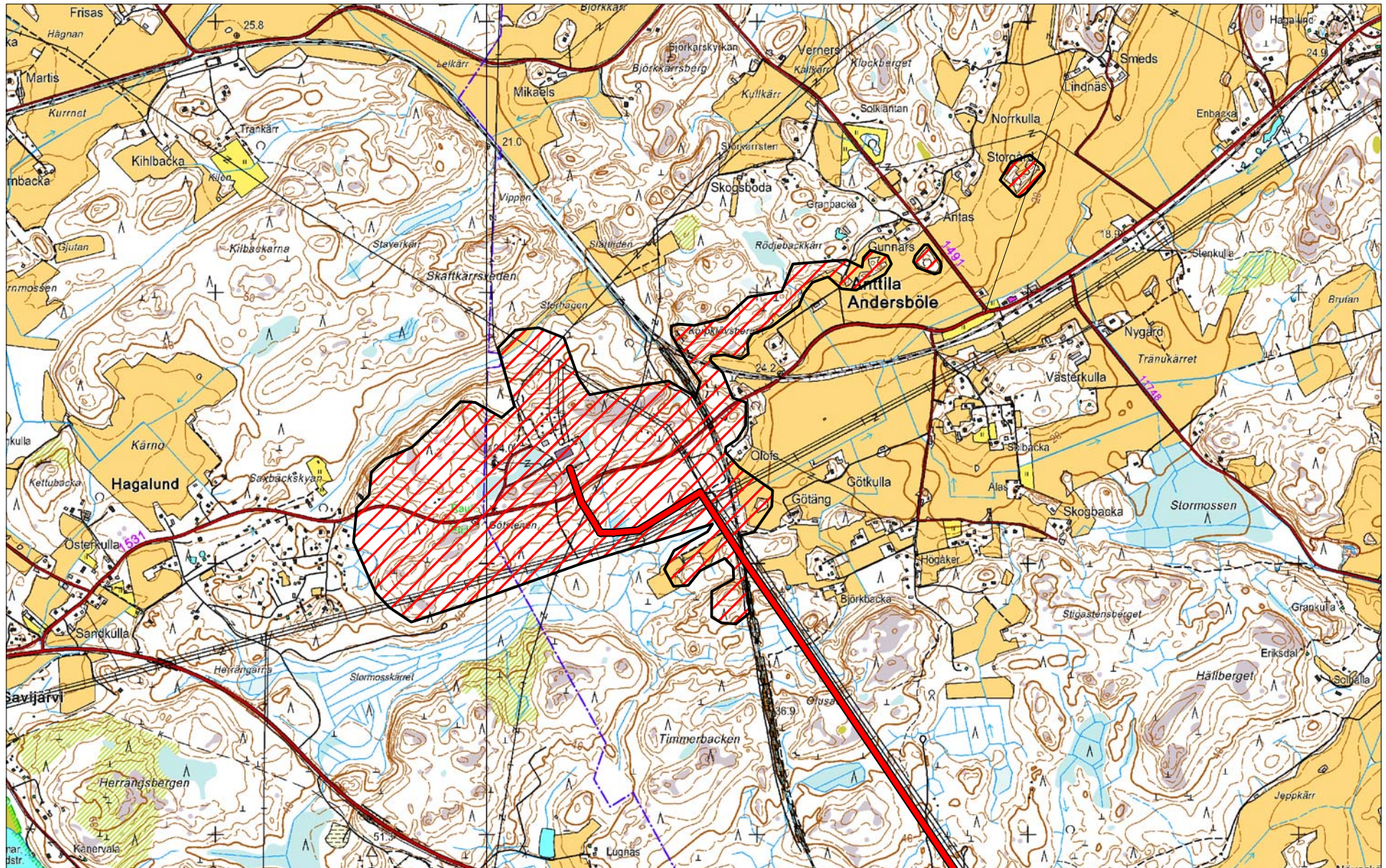
Mk: 1:10 000





Inventoidut alueet, Andersböle
Mk 1:20 000
Taustakartta: Maanmittauslaitos

Liite III (1)



Inventoidut alueet, Svartbäck
Mk 1:20 000
Taustakartta: Maanmittauslaitos

Liite III (2)



Porvoo Estlink 2 -sähkösiirtoyhteyden maaosuus

LIITE IV

Wesa Perttola 2009

Mustavalkonegatiivit: 126354: 1-7; digitaalikuvat 126354: 8-34

Kuvan numero	Aihe	Kuvaus-suunta	Pvm	Kuvatyyppi	Kuvaaja
126354:1	Sipoo Borgby Götsteden/Göthasteenin rajamerkki ja sen vieressä oikealla olevat siirtolohkareet.	N-S	21.9.2009	mustavalkoinen negatiivi	WP
126354:2	Sipoo Borgby Götsteden/Göthasteenin siirtolohkareet.	SW-NE	21.9.2009	mustavalkoinen negatiivi	WP
126354:3	Porvoo Anttilan muuntoasema 1:n ajoittamaton röykkiö.	SE-NW	21.9.2009	mustavalkoinen negatiivi	WP
126354:4	Porvoo Anttila Korpklövsbergetin kolme röykkiötä.	NE-SW	22.9.2009	mustavalkoinen negatiivi	WP
126354:5	Porvoo Anttila Korpklövsbergetin kiviaidan länsipääty.	W-E	22.9.2009	mustavalkoinen negatiivi	WP
126354:6	Porvoo Svartbäck Nikuviken 1:n louhittu siirtolohkare.	N-S	23.9.2009	mustavalkoinen negatiivi	WP
126354:7	Porvoo Svartbäck Nikuviken 2:n louhittu siirtolohkare.	S-N	24.9.2009	mustavalkoinen negatiivi	WP
126354:8	Sipoo Borgby Götsteden/Göthasteenin rajamerkki ja sen vieressä oikealla olevat siirtolohkareet.	N-S	21.9.2009	digitaalikuva	WP
126354:9	Sipoo Borgby Götsteden/Göthasteenin rajamerkki.	SE-NW	21.9.2009	digitaalikuva	WP
126354:10	Sipoo Borgby Götsteden/Göthasteenin siirtolohkareet.	SW-NE	21.9.2009	digitaalikuva	WP
126354:11	Porvoo Anttila Muuntoasema 1:n röykkiö.	SE-NW	21.9.2009	digitaalikuva	WP
126354:12	Porvoo Anttila Muuntoasema 1:n röykkiö.	SW-NE	21.9.2009	digitaalikuva	WP
126354:13	Porvoo Anttila Muuntoasema 2:n rajamerkki.	SE-NW	21.9.2009	digitaalikuva	WP
126354:14	Porvoo Anttila Korpklövsbergetin röykkiöt.	SE-NW	22.9.2009	digitaalikuva	WP
126354:15	Porvoo Anttila Korpklövsbergetin kiviaidan länsipääty.	W-E	22.9.2009	digitaalikuva	WP
126354:16	Yleiskuva Porvoo Anttila Korpklövsbergetistä.	W-E	22.9.2009	digitaalikuva	WP
126354:17	Porvoo Svartbäck Lillviken 1:n rajamerkki.	S-N	23.9.2009	digitaalikuva	WP
126354:18	Porvoo Svartbäck Lillviken 2:n rajamerkki.	S-N	23.9.2009	digitaalikuva	WP
126354:19	Porvoo Svartbäck Nikuviken 1:n louhittu siirtolohkare.	N-S	23.9.2009	digitaalikuva	WP
126354:20	Panoraamakuva Porvoo Svartbäck Nikuviken 1:n louhittusta siirtolohkareesta.	S-N	23.9.2009	digitaalikuva	WP
126354:21	Porvoo Svartbäck Nikuviken 2:n louhittu siirtolohkare.	S-N	24.9.2009	digitaalikuva	WP
126354:22	Panoraamakuva Andersbölen kylätonteista.	E-W	22.9.2009	digitaalikuva	WP

Kuvan numero	Aihe	Kuvaus-suunta	Pvm	Kuvatyyppi	Kuvaaja
126354:23	Panoraamakuva Porvoo Svartbäck (Svartbäck) Nikubyn kylätontista. Kylätontti sijaitsee tien vasemmalla puolella olevien ruskaisten puiden takana.	E-W	23.9.2009	digitaalikuva	WP
126354:24	Panoraamakuva Porvoo Svartbäck (Svartbäck) Över- ja Neder-Kärbyn kylätonteista. Över-Kärby sijaitsee kuvan keskellä olevan keltaisen talon paikkeilla, Neder-Kärby siitä vasemmalle sijaitsevan vihertävän talon paikkeilla.	SE-NW	20.10.2009	digitaalikuva	WP
126354:25	Panoraamakuva Porvoo Svartbäck (Svartbäck) Över- ja Neder-Kärbyn kylätonteista. Över-Kärby sijaitsee kuvan keskellä olevan keltaisen talon paikkeilla, Neder-Kärby siitä vasemmalle sijaitsevan vihertävän talon paikkeilla.	SE-NW	20.10.2009	digitaalikuva	WP
126354:26	Panoraamakuva Porvoo Svartbäck (Svartbäck) Över-Kärbyn kylätontin nykyisestä rakennuskannasta.	W-E	20.10.2009	digitaalikuva	WP
126354:27	Porvoo Svartbäck Överkärasin rajamerkki.	W-E	20.10.2009	digitaalikuva	WP
126354:28	Panoraamakuva Porvoo Svartbäck (Svartbäck) Nikubyn kylätontista. Kylätontti sijaitsee kuvan keskellä puiden takaa näkyvän keltaisen talon paikkeilla.	SE-NW	20.10.2009	digitaalikuva	WP
126354:29	Porvoo Svartbäck Nybondas 1:n rajamerkki.	S-N	20.10.2009	digitaalikuva	WP
126354:30	Panoraamakuva Porvoo Svartbäck Nybondas 2:sta.	SW-NE	20.10.2009	digitaalikuva	WP
126354:31	Panoraamakuva Porvoo Svartbäck Nybondas 2:n kivijalasta.	W-E	20.10.2009	digitaalikuva	WP
126354:32	Porvoo Svartbäck Nybondas 2:n vieressä oleva silltarumpu.	S-N	20.10.2009	digitaalikuva	WP
126354:33	Porvoo Svartbäck Nybondas 2:n vieressä olevat kiviportaat.	SE-NW	20.10.2009	digitaalikuva	WP
126354:34	Panoraamakuva Porvoo Svartbäck Pedarsin kylätontista. Kylätontti sijaitsee kuvan vasemmassa laidassa olevien punaisten ulkorakennusten paikkeilla.	NW-SE	20.10.2009	digitaalikuva	WP