

Espoon tuomiokirkon muistelupaikan arkeologinen koekaivaus 2009

Riikka Väisänen



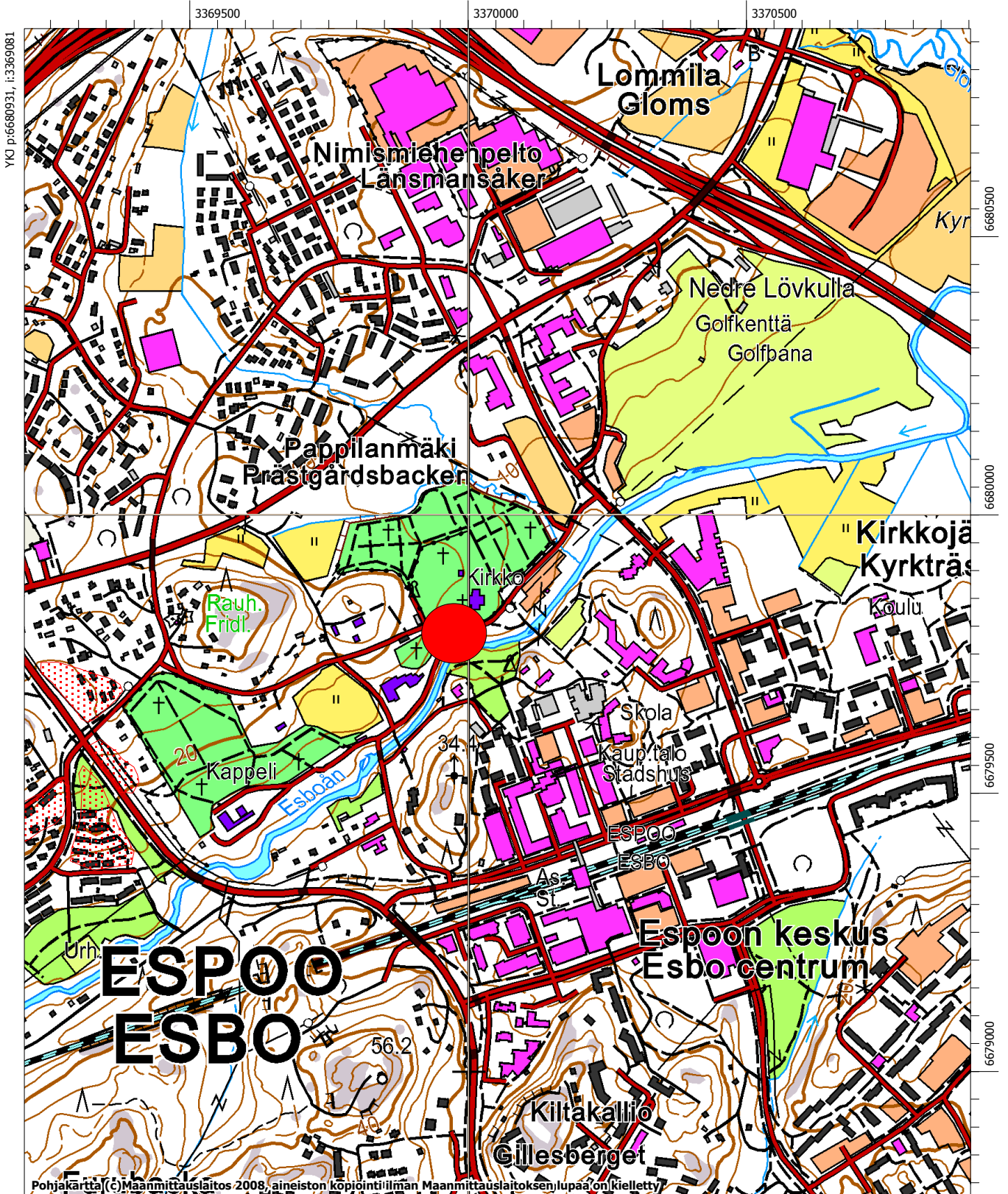
MUSEOVIRASTO

Arkisto- ja rekisteritiedot

<i>Kohteen nimi:</i>	Espoo, tuomiokirkko
<i>Kunta:</i>	Espoo
<i>Kaupunginosa:</i>	Pappilanmäki, Kirkonmäki
<i>Tonttinumero:</i>	49-40-201-2
<i>Mj-numero:</i>	1000014817
<i>Kohteen laji:</i>	Kirkkomaat
<i>Ajoitus:</i>	keskiaika → nykyaika
<i>Peruskartta:</i>	203212
<i>Yhtenäiskoordinaatit:</i>	Kaivausalueen keskipiste Pkoo= 6679819 ja Ikoo= 3369982
<i>Tutkimuksen laatu:</i>	Koekaivaus
<i>Tutkimuslaitos:</i>	Museovirasto, rakennushistorian osasto
<i>Kaivaustenjohtaja:</i>	FM Riikka Väisänen
<i>Apulaistutkija:</i>	HuK Tiina Mikkanen
<i>Kenttätyöaika:</i>	12.–13.10.2009
<i>Tutkitun alueen laajuus:</i>	n. 15,20 m ²
<i>Rahoittaja:</i>	Espoon seurakuntayhtymä
<i>Kustannukset:</i>	4724 €
<i>Mustavalkonegatiivit:</i>	MV/RHO 217895: 15-25
<i>Digitaaliset kuvatallenteet:</i>	MV/RHO 217895: 1-14
<i>Löydöt:</i>	KM 2010002:1-4 (diar. pvm. 7.1.2010)
<i>Tutkimushistoria:</i>	Hiekkänen, Markus 1981: Espoon kirkon arkeologiset tutkimukset syksyllä 1981. MV/RHOA.
<i>Alkuperäinen raportti:</i>	Museoviraston rakennushistorian osaston arkisto (MV/RHOA)
<i>Kopiot (2 kpl):</i>	Espoon seurakuntayhtymä, Espoon kaupunginmuseo

PERUSKARTTAOTE

Espoon tuomiokirkon muistelupaikka



Tiivistelmä

Museoviraston rakennushistorian osasto suoritti lokakuussa 2009 kahden päivän mittaiset koekaivaukset Espoon Tuomiokirkon alueella. Tutkimukset tulivat ajankohtaiseksi Espoon seurakunnan suunnitelmassa muistelupaikan rakentamista alueelle. Tutkimusten tarkoituksena oli selvittää, onko Espoon keskiaikaisen kirkon ympäristössä säilynyt keskiaikaisia kerroksia tai rakenteita jotka vaativat lisätutkimusta, vai voidaanko alue vapauttaa rakentamiselle. Espoon keskiaikaisen kirkon sisällä on kaivanut vuonna 1981 Markus Hiekkänen. Muistelupaikan kohdalla ei arkeologisia tutkimuksia ollut tehty.

Koekaivauksissa avattiin koillis-lounaissuuntainen koeoja kellotapulin lounaispuolelle. Koeojasta saatiin esille kulttuurikerrokselta vaikuttanut maakerros, joka tulkittiin niittykerrokseksi. Sen päällä oli tiilen-, kiven- ja laastinsekainen purkukerros, mutta koeojasta ei tullut esille mitään rakennetta josta kerros olisi voinut olla peräisin. Alueelta ei löytynyt lainkaan selvästi keskiaikaan ajoittuvia löytöjä tai rakenteita.

Sisältö

Arkisto- ja rekisteritiedot	1
Peruskarttaote.....	2
Tiivistelmä	2
Sisältö.....	4
1. Johdanto	5
2. Ympäristö.....	5
3. Historiallinen tausta	6
4. Kaivausmenetelmät.....	8
5. Kaivaushavainnot.....	9
6. Tulokset.....	13
Lähteet ja kirjallisuus	14

Liitteet

Liite 1:	Yleiskartta
Liite 2:	Digitaalikuvien luettelo
Liite 3:	Mustavalkonegatiiviluettelo
Liite 4:	Löytöluettelo
Liite 5:	Kartat

1. Johdanto

Museoviraston rakennushistorian osasto suoritti 12.–13.10.2009 kaksi päivää kestäneet arkeologiset koekaivaukset Espoon Tuomiokirkon alueella. Tutkimukset tulivat ajankohdaisiksi, kun keskiaikaisen kirkon lähiympäristöön suunniteltiin muistelupaikan rakentamista. Tutkimusten tarkoituksena oli selvittää, onko kirkon ympäristössä säilynyt keskiaikaisia kulttuurikerroksia tai rakenteita jotka vaativat lisätutkimusta, vai voidaanko alue vapauttaa rakentamiselle koekaivauksen jälkeen.

Kaivauksia johti FM Riikka Väisänen, ja apulaistutkijana toimi HuK Tiina Mikkänen. Kaivajina toimivat arkeologian opiskelijat Janne Heinonen ja Mikael Nyholm. Kaivausten kustannuksista vastasi Espoon seurakuntayhtymä.

Markus Hiekkänen on suorittanut rakennushistorialliset ja arkeologiset tutkimukset Espoon keskiaikaisen kirkon sisällä vuonna 1981. Kyseiset tutkimukset liittyivät kirkon korjaus- ja restaurointihankkeeseen. Tulevan muistelupaikan alueella arkeologisia tutkimuksia ei ollut tehty.

2. Ympäristö

Kaivauskohde sijaitsee Espoon Pappilanmäen Kirkonmäellä, aivan Espoon tuomiokirkon välittömässä läheisyydessä. Kirkko sijaitsee töyräällä Espoonjoen mutkassa joen pohjoispuolella. Aikoinaan Turun ja Viipurin välinen Suuri Rantatie kulki kirkon alapuolelta, joten tien linjaus on varmasti vaikuttanut kirkon paikan valintaan (Drake 1958: 24).

Kaivausalue avattiin kellotapulien lounaispuolelle kivetylle alueelle, jota rajasivat etelässä ja idässä matalat kiviaidat. Nämä erottivat kiveyksen nurmikkoalueesta. Kiveyksen länsipuolella oli asfaltoitu parkkipaikka. Pohjoisessa kiveys päättyi kivimuuriin, joka erotti parkkipaikan hautausmaasta.

Nykyisen maanpinnan taso kaivausalueen kohdalla on noin 11,5 mpy. Maa nousee vähitellen kohti kirkkoa ja hautausmaata, ja laskee etelässä kohti Espoonjokea. Nykyään alueen eteläpuolella on suhteellisen jyrkkä pudotus alla kulkevalle tielle, joten jossain historian vaiheessa pengerrystä on niillä kohdin korotettu. Vielä 1800- ja 1900-lukujen vaihteessa Espoonjoki on kulkenut aivan kirkon vieressä, ja edellä mainittua pengerrystä ei vielä ole ollut (Drake 1958: 29 kuva).

3. Historiallinen tausta

Keskiajalla Kirkkonummen emäkirkko oli läntisen Uudenmaan itäosien kirkollinen keskus. Varhaisimmat maininnat Espoosta ovat 1400-luvun alusta, jolloin se oli Kirkkonummen alainen kappeliseurakunta. Itsenäinen kirkkopitäjä Espoosta tuli ilmeisesti vasta 1400-luvun lopulla. Vuodelta 1749 on säilynyt luettelo espoolaisista kirkkoherroista. Ensimmäisenä on mainittu Henricus (Henrik Olavinpoika), joka olisi astunut virkaansa vuonna 1458. (Esim. Haggrén 2008; Hiekkänen 1988; Lindholm 1999.) Markus Hiekkasen (1988: 24) mukaan tämä ei tarkoita, että Henricus olisi ollut Espoon ensimmäinen kirkkoherra, vaan ainoastaan ensimmäinen jonka nimi tunnetaan; ennen häntä Espoossa on saattanut olla parikin kirkkoherraa.

Espoon kivikirkon rakentaminen ajoittuu ilmeisesti aivan 1400-luvun lopulle. Knut Drake (1958) ajoitti sen rakennustavan perusteella 1480–1490-luvuille. Tutkimuksiinsa kirkon sisäpuolella perustuen Hiekkänen (1988) ajoitti kirkon runkokuoneen rakentamisen alun perin 1400-luvun alkupuolelle, mutta on myöhemmin palannut Draken ajoitukseen (Hiekkänen 1999). Ajoitusta ovat vahvistaneet myös dendrokronologiset analyysit, joita on tehty kirkon rakennustyömaata varten hankituista teline- ja kattohirsistä. Analyysit ovat osoittaneet, että osa hirsistä on kaadettu vasta 1480-luvulla. Dendrokronologiset tutkimukset ovat myös osoittaneet, että kivikirkon rakentamisessa on käytetty hyväksi jonkin vanhemman, 1350-luvun lopun jälkeiselle ajalle ajoittuvan rakennuksen hirsistä. On siis hyvinkin mahdollista, että paikalla on ollut ennen kivikirkkoa puukirkko tai parikin, koska dendrokronologiset analyysit ovat antaneet hirsistä ajoituksia myös 1400-luvun puolivälistä – paikalle on silloin mahdollisesti tehty uusi rakennus tai korjattu vanhaa. (Hiekkänen 1999; Korhonen 1999; Zetterberg 1999.)



Kuva 1. Espoon keskiaikainen kivikirkko ja 1700-luvulla rakennettu kellotapuli. Kuvassa kaivausalue sijoittuu kellotapulin eteen sen oikealle puolelle. Kuva otettu koilliseen.

On siis esitetty, että Espoon kappeli muodostettiin vuosien 1360 ja 1380 välisenä aikana, jolloin paikalla olisi ollut puinen kirkkorakennus. Espoon seurakunnan itsenäistyminen voidaan todennäköisesti sijoittaa 1490-luvun alkuvuosille. Ainakin vielä 1480-luvulla ja vuonna 1491 tiedetään Espoosta ja Kirkkonummelta maksetun yhdessä maataloustuotteita Turun tuomiokapitulille, jonka perusteella Espoo vielä tuolloin olisi ollut Kirkkonummen alainen kappeli. Vuonna 1492 lautamiehistö oli vahvistanut espoolaisten kirkkoheralleen ja pitäjänkirkkolleen tekemät lahjoitukset ja lupaukset Ruotsin vanhojen maakuntalakien säätämällä tavalla. Vuonna 1727 talletetun muistitiedon mukaan espoolaiset olivat anoneet kuninkaalta lupaa oman seurakunnan perustamiseen ja halunneet pitäjällä olevan oman kirkon ja papin. Matka Kirkkonummen kirkolle oli heidän mielestään myös ollut liian pitkä ja vaivalloinen. (Haggrén 2008: 42-45.)

Espoon kivistä kirkon ympärillä on ollut kirkkotarha aina vuoteen 1774 saakka. Se oli lähes pyöreä kivimuurilla ympäröity alue, johon johti kaksi sisäänkäyntiä: toinen Morbyn ja toinen Bembölen suunnalta. Sisäänkäynnit olivat katettuja porttirakennuksia. Erillinen puinen kellotapuli sijaitsi aina vuoteen 1768 asti kirkosta lounaaseen. Nykyinen kellotapuli on valmistunut vuonna 1767, ja se on rakennettu Morbyn puoleisen porttirakennelman paikalle. (Drake 1958: 77-78.)

4. Kaivausmenetelmät

Syksyn 2009 koekaivauksilla pyrittiin selvittämään muinaisjäännösten säilyneisyys Espoon keskiaikaisen kirkon kellotapulin lounaispuolelle suunnitellun muistelupaikan kohdalla. Tulevan muistelupaikan alue todettiin paikanpäällä yhdessä Espoon seurakunnan yhteyshenkilön, rakennuttajainsinööri Anne Kujalan kanssa maanantaiaamuna (12.10.2009), ja kyseiselle paikalle avattiin koeoja.

Korkeus kaivausalueelle siirrettiin kaupungin kiintopisteestä numero 218 (14,91 mpy), joka sijaitsee Kirkonmäellä, tuomiokirkon länsipuolella hautausmaan kiviainan päällä.

Pohjakartta-aineistona oli digitaalinen kaavakartta, joka saatiin Espoon kaupungin mittauspalveluista. Dokumentointi ja kartoitus suoritettiin takymetrillä, ja mittauksia varten koordinaatisto siirrettiin alueelle käyttäen asemoinnissa hyväksi kiintopisteitä numerot 217 ja 218. Näin tutkitut alueet saatiin liitettyä digitaaliseen pohjakarttaan ja kaupungin koordinaatistoon.

Pisteiden koordinaatit ovat:

217:	X= 77663.07	218:	X= 77673.03
	Y= 36306.67		Y= 36256.74
	Z= 7.65		Z= 14.91

Koeoja avattiin kaivinkoneella aivan kellotapulin eteen, keskiaikaisen kirkon lounaispuolelle. Tällä kohdalla tapulin edessä oli pihakiveys. Koeojan laajuus oli 5,5x2,7 m (=15,20 m²), ja se rajautui mataliin kiviaitoihin jotka erottivat kivetyn alueen nurmikkoalueesta. Koeojan kaivamisen takia jouduttiin siis alueelta ensin purkamaan kiveys ja poistamaan siihen liittynyt asennushiekka. Tämän jälkeen koeojasta poistettiin koneella selvät täyttökerrokset, ja vasta mahdolliset kulttuurikerrokset tutkittiin tarkemmin. Koeojasta tehdyt havainnot kartoitettiin takymetrillä, ja koeojan eteläprofiili piirrettiin. Koeoja peitettiin dokumentoinnin jälkeen kaivinkoneella.

Alueen dokumentoinnissa sovellettiin yksikkökaivausmenetelmää, vaikka varsinaisia yksikkötunnuksia maakerroksille ei annettu. Yksikköjen kuvaukset löytyvät raportin kaivaushavainnot-osiosta. Koekaivauksista otettiin talteen muutama löytö, jotka talletettiin Kansallismuseon historiallisen ajan kokoelmiin numerolla KM 2010002. Muut kulttuuri-kerroksen löydöt kuvattiin ja heitettiin pois.

5. Kaivaushavainnot

Kellotapulien länsipuolelle avattiin NE-SW-suuntainen koeoja, jonka koko oli 15,21 m². Kaivaus aloitettiin poistamalla pihakiveys kaivinkoneella. Tämän jälkeen poistettiin vaaleankellertävä karkea hiekkakerros, joka oli kiveyksen asennushiekka. Se oli irtonainen ja paksuudeltaan noin 18 cm. Asennushiekan alta esiin tuli harmaa sepelikerros, joka oli paksuudeltaan noin 30–35 cm. Sepelikerroksella oli selvästi tasoitettu maanpintaa ennen kiveyksen asentamista. Sen alla oli suodatinkangas. Suodatinkankaan alla oli harmaanruskea karkea sorakerros. Sen paksuus oli noin 10–15 cm, tosin se hieman paksuni koeojan lounaispäätä kohti.

Sorakerroksen alta alkoi tulla esille tummanruskea savensekainen hieno hiekka, joka vaikutti kulttuurikerrokselta. Kerros oli tiivis, tahmea ja kostea. Kerrosta päätettiin kaivaa varovasti kaivinkoneella syvemmälle, mutta sitä ei ehditty kaivaa alaspäin kuin noin 5–10 cm kun esille alkoi tulla tiilen-, kiven- ja laastinsekaista kerrosta. Koska ei voitu olla varmoja oliko kyseessä mahdollisesti rakenne, kaivamista päätettiin jatkaa käsivoimin.

Kun tiilen-, kiven- ja laastinsekainen kerros oli puhdistettu esiin, kävi ilmi että kyse oli rakenteen sijaan purkukerroksesta. Tiilet olivat suurimmaksi osaksi murskana – vain muutama suurempi pala oli säilynyt. Kerrokseen liittyi myös muutamia maatuneita lankunpätkiä sekä puusilppua. Kerroksessa olleiden kivien koko vaihteli välillä 8–15x12–36 cm. Kerroksen paksuus oli noin 10–15 cm. Tummanruskea savensekainen hieno hiekka jatkui purkukerroksen alla.



Kuva 2. Koeojasta esille tulleet tumma savensekainen hiekkakerros sekä tiilen-, kiven- ja laastinsekainen purkukerros. Ojassa näkyvissä myös kaksi johto- tai kaapelikaivantoa. Kuva otettu lounaaseen.

Koeojan poikki kulki myös kaksi kaivantoa. Tapulinpuoleisessa päädyssä kulki pohjois-eteläsuuntainen johto- tai kaapelikaivanto. Sen täytteenä oli vaalean harmaanruskea sekoittunut karkea hiekka. Ojan täyttökerrosta ei kaivettu, vaan vain ojan rajat puhdistettiin esiin. Aivan koeojan SW-päässä oli toinen moderni lähes pohjois-eteläsuuntainen johto- tai kaapelikaivanto. Kaivannon täytteenä ollutta sekoittunutta savensekaista hiekkaa kaivettaessa esille paljastui keltaista muoviputkea, joten kaivaminen keskeytettiin. Kaivannossa oli myös rautavaijeria. Kyseisen kuopan täyttöön liittyi myös savilinssejä. Koeojan SW-päässä tuli esille myös heti soran alta muodoltaan kolmiomainen savikerros, joka poistettiin koneella. Se jäi kuitenkin näkyviin eteläprofiiliin. Savikerros ja -linssit selvästi liittyvät uudempaan ojankaivamiseen alueella.

Purkukerroksen poiskaivamisen jälkeen savensekaiseen hiekkaan kaivettiin kolme koe-kuoppaa, jotta saatiin informaatiota viimeksi mainitun kerroksen luonteesta ja paksuudesta. Koekuoppa 1 oli kooltaan noin 50x50 cm, ja se kaivettiin purkukerroksen kohdalle, aivan koillispuolelta poikki kulkeneen kaivannon alapuolelle. Koekuopan kokonaissyvyys oli 41 cm savensekaisen hiekan pinnasta. Tiivis savensekainen hiekka jatkui noin 10 cm, jonka alapuolelta esille tuli tiivis tummanharmaa siltinsekainen savi, jonka paksuus koekuopassa 1 oli noin 30 cm. Siltinsekaisen saven alta tuli esille tiivis ja kostea vaaleanharmaa savi, joka tulkittiin pohjamaaksi.



Kuva 3. Savensekaisen hiekan läpi kaivetut kolme koekuoppaa. Kuva otettu koillisesta.

Koekuoppa 2 oli myös kooltaan noin 50x50 cm, ja se kaivettiin aivan koeojan eteläprofiilin viereen noin puoli metriä ensimmäisestä koekuopasta lounaaseen. Sen kokonaissyvyys oli syvimmältä kohdaltaan 61 cm savensekaisen hiekan pinnasta – koko koekuoppaa ei tosin kaivettu näin syväälle. Koekuopasta tuli esille vastaavat kerrokset kuin koekuopas-

ta 1. Tumma savensekainen hiekka oli noin 8 cm paksu, ja sen alla oli noin 1 cm paksuinen ohut hiekkakerros, joka ei kuitenkaan ollut yhtenäinen. Kyse oli siis todennäköisesti hiekkalinssistä. Tämän alta esille tuli siltinsekainen hiekka, joka tällä kohdalla oli noin 50 cm paksu. Sen alta tuli esille harmaa pohjasavi.

Myös koekuoppa 3 oli kooltaan noin 50x50 cm. Se kaivettiin koeojan koillisestä pätyyn lähelle eteläprofiilia, mutta ei aivan kiinni tähän. Koekuopan kokonaissyvyys oli 56 cm savensekaisen hiekan pinnasta. Myös koekuoppa 3:sta tuli esille vastaavat kerrokset kuin kahdesta edellisestä kuopasta: savensekainen hiekka oli noin 20 cm ja sen alla oleva siltinsekainen savi noin 30 cm paksu. Näiden kahden kerroksen välissä oli noin 2 cm paksuinen hiekkakerros, joka ei ollut tässäkään koekuopassa yhtenäinen. Kuopan pohjalta tuli esille harmaa pohjasavi.

Purkukerrosta lukuun ottamatta ei koeojasta tullut esille mitään rakenteelta vaikuttavaa. Kulttuurikerrokseksi tulkittu tumma savensekainen hiekka oli todennäköisesti vanhaa niittykerrosta. Vaikuttaisi siis siltä, että keskiajalla ainakaan kyseisellä paikalla ei ole kirkon ympäristössä ollut rakennusta, vaan alue on ollut niittynä tai peltona. Myöhemmin kerroksen päälle on kasaantunut tiilen- ja laastinsekaista purkukerrosta, mutta itse koeojasta ei löytynyt jäänteitä rakenteesta, josta ne voisivat olla peräisin.



Kuva 4. Koeojan eteläprofiilin lounaispäätty. Profiilissa esillä pihakiveys asennushiekkoinen sekä sen alla ollut sepelitäyttökerros. Suodatinkankaan alla sorakerros, jonka alta tuli esille tumma niittykerros. Oikeassa reunassa johto- tai kaapelikaivantoon liittynyt savikerros. Profiilin edessä on koekuoppa 2.

Koekaivausten aikana löytöjä tuli todella vähän, ja valtaosa niistä oli moderneja, kuten kirkasta puristelasia, punasavikeramiikkaa (lähinnä kukkaruukun palasia) sekä rautaesi-neen katkelma ja nauloja. Nämä löydöt tulivat sorakerroksesta sekä purkukerroksesta. Niittykerroksesta löytyi kuusi naulaa, palamattomia eläinten luita (tunnistus: K. Salo 2010), metallivartaan katkelma, iridisoitunutta ikkunalausasia, astialasia, lasittamattoman punasaven tai kaakelin pala sekä kiviesineen katkelma. Löydöt tulivat niittykerroksen pinnasta.

Koeojan tapulinpuoleisen kaivannon täyterroksesta löytyi kaivausten mielenkiintoisin löytö: simpukka-aiheinen kirjansolki 1600–1800-luvuilta (KM 2010002:1). Vastaavanlaisia kirjansolkia löytyi itse kirkon sisällä vuonna 1981 tehdyissä kaivauksissa (vrt. Hiek-

kanen 1988:66). Kirjansolki on joutunut kaivannon täyterrokseen todennäköisesti joko purku- tai niittykerroksesta. Kirjansolki ja muutama muu löytö otettiin talteen.



Kuvat 5. ja 6. Vasemmalla on koekaivausten aikana löytynyt simpukka-aiheinen kirjansolki (KM 2010002:1). Oikealla savensekaisesta hiekasta(niittykerroksesta) tulleet löydöt, joita ei otettu talteen (nauvoja, eläinten luita, metallivarras, lasinpala ja punasaviastian tai -kaakelin pala).

6. Tulokset

Koekaivaukset Espoon keskiaikaisen kirkon lähiympäristössä tulivat ajankohtaisiksi muistelupaikan rakentamissuunnitelmien vuoksi. Kaivauksia kirkon sisällä oli suoritettu vuonna 1981, mutta tulevan muistelupaikan kohdalla arkeologisia tutkimuksia ei aiemmin ollut tehty. Koekaivausalue sijaitsi kirkon lounaispuolella, aivan kellotapulinvieressä. Paikalle avattiin 5,5x2,7 m kokoinen koeoja.

Pihakiveyksen ja sen asennushiekan poistamisen jälkeen koeojasta tuli esille sepelitäyttökerros sekä tämän alta suodatinkangas. Ennen kiveyksen asentamista aluetta oli selvästi haluttu tasoittaa sepelin avulla. Täyttökerrosten alta esille tuli tumma savensekainen hiekka, joka vaikutti kulttuurikerrokselta. Tämän kerroksen päällä oli koeojan koillis-päässä myös tiilen-, kiven- ja laastinsekainen kerros, joka ensin vaikutti mahdolliselta rakenteelta mutta sittemmin osoittautui purkukerrokseksi. Koeojasta ei löytynyt mitään jäänteitä rakenteesta, josta mainittu purkukerros olisi voinut olla peräisin. Koeojan poikki kulki myös kaksi modernia johto- tai kaapelikaivantoa. Tumma savensekainen kerros oli käytännössä löydötön lukuun ottamatta aivan sen pintaa, ja se tulkittiin niittykerrokseksi. Vaikuttaisi siis siltä, ettei keskiajalla ainakaan kyseisellä paikalla ollut kirkon ympäristössä rakenteita, vaan alue oli joko niittynä tai peltona.

Mielenkiintoisin löytö oli simpukka-aiheinen kirjansolki 1600–1800-luvuilta. Vastaavanlaisia kirjansolkiä löytyi vuonna 1981 kirkon sisällä tehdyissä kaivauksissa. Vuoden 2009 kaivausten kirjansolki löytyi koeojan koillispuolelta poikki kulkeneen modernin kaivannon sekoittuneesta hiekasta, joten sen konteksti on epämääräinen. Kirjansolki on alun perin joutunut kaivannon täytekerrokseen todennäköisesti joko purku- tai niittykerroksesta.

Alueelta ei siis löytynyt mitään selvästi keskiaikaan ajoittuvia löytöjä tai rakenteita. Kuten yllä mainittiin, kirkon ympäristö on todennäköisesti keskiajalla ollut niittynä tai peltona.

Helsingissä, maanantaina 18. tammikuuta 2010

Riikka Väisänen

Lähteet ja kirjallisuus

Suullinen tiedonanto:

Salo, Kati (osteologi) 8.1.2010: Palamattoman luuaineiston tunnistus.

Arkistoraportit:

Hiekkanen, Markus 1981: Espoon kirkon arkeologiset tutkimukset syksyllä 1981. MV/RHOA.

Kirjallisuus:

Drake, Knut 1958: *Espoon kirkko, viisi vuosisataa*. Espoon seurakunnat. Espoo.

Haggrén, Georg 2008: Uudenmaan synty – Läntisen Uudenmaan keskiaika. Teoksessa: *Kylä. Keskiaikaa Itämeren rannalla*. Espoon kaupunginmuseon tutkimuksia 10. Helsinki. (s. 36-53)

Hiekkanen, Markus 1988: *Polvesta polveen täällä. Espoon kirkon esiin kaivettua menneisyyttä*. Espoon seurakunnat. Lappeenranta.

Hiekkanen, Markus 1999: Espoon keskiaikainen kivikirkko. Teoksessa: *Välähdyksiä keskiajasta. Espoo keskiajalla ja uuden ajan taitteessa*. Espoon kaupunginmuseon tutkimuksia 6. (s. 62-79)

Korhonen, Teppo 1999: Havainnot Espoon kivikirkon ullakon seinissä olevista hirsistä. Teoksessa: *Välähdyksiä keskiajasta. Espoo keskiajalla ja uuden ajan taitteessa*. Espoon kaupunginmuseon tutkimuksia 6. (s. 80-91)

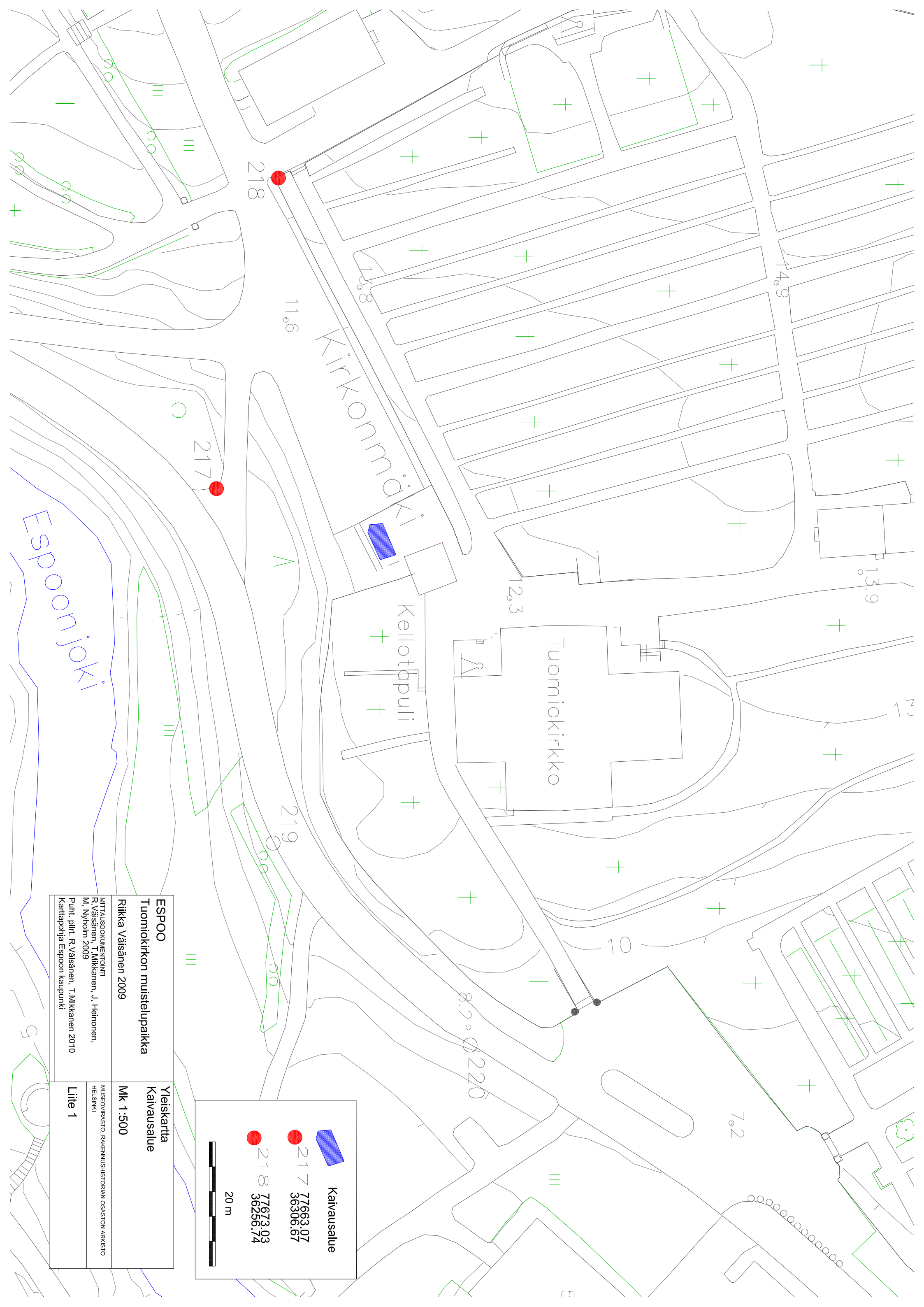
Lindholm, Dan 1999: Espoon keskiaikainen asutus. Teoksessa: *Välähdyksiä keskiajasta. Espoo keskiajalla ja uuden ajan taitteessa*. Espoon kaupunginmuseon tutkimuksia 6. (s. 5-47)

Zetterberg, Pentti 1999: Espoon vanhan kirkon ikä – hirsien vuosilustot ajoittavat kivikirkon ja tuovat tietoa keskiajasta. Teoksessa: *Välähdyksiä keskiajasta. Espoo keskiajalla ja uuden ajan taitteessa*. Espoon kaupunginmuseon tutkimuksia 6. (s. 92-112)

Käytetyt lyhenteet:

KA – Kansallisarkisto

MV/RHOA – Museovirasto, rakennushistorian osaston arkisto.



Kaivausalue

● 217 77663.07
36306.67

● 218 77673.03
36256.74

20 m

ESPOO Tuomiokirkon muistelualue	Yleiskartta Kaivausalue
Riikka Väisänen 2009	Mk 1:500
<small>MITTAUSDOKUMENTOINTI R. Väisänen, T. Mikkonen, J. Heinoonen, M. Nyholm 2009</small>	<small>MUSEOVIRASTO, RAKENNUSHISTORIAN OSASTON ARKISTO HELSINKI</small>
<small>Puhnt. piirt. R. Väisänen, T. Mikkonen 2010 Karttapohja Espoon kaupunki</small>	Liite 1

Espoo, Tuomiokirkon muistelupaikan koekaivaus 2009

Digitaalikuvaluettelo

Riikka Väisänen 2009

RHO/Digi 217895:1-14

Päänumero	Alanumero	Kunta	Kohde	Aihe	Suunta	Kuvaaja	Pvm	Vuosi	Tyyppi
217895	1	Espoo	Tuomiokirkon muistelupaikka	Yleiskuva. Kaivausalue on aivan kellotapulin edessä. Taustalla keskiaikainen kirkko.	NE	Riikka Väisänen	13.10	2009	Digi
217895	2	Espoo	Tuomiokirkon muistelupaikka	Koeoja kiveyksen ja täyttökerrosten poistamisen jälkeen. Näkyvissä on tummanruskea savensekainen hiekka sekä tiilen-, kiven- ja laastinsekainen purkukerros. Kuvassa näkyvissä myös kaksi modernia johto- tai kaapelikaivantoa.	NE	Riikka Väisänen	12.10	2009	Digi
217895	3	Espoo	Tuomiokirkon muistelupaikka	Koeojan NE-päädyn johto- tai kaapelikaivanto sekä tiilen-, kiven- ja laastinsekainen purkukerros.	N	Riikka Väisänen	12.10	2009	Digi
217895	4	Espoo	Tuomiokirkon muistelupaikka	Koeoja kiveyksen ja täyttökerrosten poistamisen jälkeen. Näkyvissä on tummanruskea savensekainen hiekka sekä tiilen-, kiven- ja laastinsekainen purkukerros. Kuvassa näkyvissä myös kaksi modernia johto- tai kaapelikaivantoa.	SW	Riikka Väisänen	12.10	2009	Digi
217895	5	Espoo	Tuomiokirkon muistelupaikka	Työkuva. Koekuoppia kaivamassa Janne Heinonen ja Mikael Nyholm.	W	Riikka Väisänen	12.10	2009	Digi
217895	6	Espoo	Tuomiokirkon muistelupaikka	Koeoja purkukerroksen pois kaivamisen jälkeen, sekä koekuopat 1-3.	NE	Riikka Väisänen	13.10	2009	Digi
217895	7	Espoo	Tuomiokirkon muistelupaikka	Koekuoppa 1. Tummanruskean savensekaisen hiekan alta tuli esille tummanharmaa siltinsekainen savi. Tämän alla oli vaaleanharmaa savi.	NE	Riikka Väisänen	13.10	2009	Digi
217895	8	Espoo	Tuomiokirkon muistelupaikka	Koekuoppa 2. Tummanruskean savensekaisen hiekan alta tuli esille tummanharmaa siltinsekainen savi. Tämän alla oli vaaleanharmaa savi.	NE	Riikka Väisänen	13.10	2009	Digi

Päänumero	Alanumero	Kunta	Kohde	Aihe	Suunta	Kuvaaja	Pvm	Vuosi	Tyyppi
217895	9	Espoo	Tuomiokirkon muistelupaikka	Koekuoppa 3. Tummanruskean savensekaisen hiekan alta tuli esille tummanharmaa siltinsekainen savi. Tämän alla oli vaaleanharmaa savi.	NE	Riikka Väisänen	13.10	2009	Digi
217895	10	Espoo	Tuomiokirkon muistelupaikka	Koeojan eteläprofiilin NE-pääty. Pihakiveyksen alla oli asennushiekkakerros sekä sepelitasoituserros, jonka alla suodatinkangas. Tämän alla karkea sorakerros, jonka alta tuli esille savensekainen hiekka sekä tiilen-, kiven- ja laastinsekainen purkuserros. Etualalla myös koekuoppa 3.	S	Riikka Väisänen	13.10	2009	Digi
217895	11	Espoo	Tuomiokirkon muistelupaikka	Koeojan eteläprofiilin keskiosa. Pihakiveyksen alla oli asennushiekkakerros sekä sepelitasoituserros, jonka alla suodatinkangas. Tämän alla karkea sorakerros, jonka alta tuli esille savensekainen hiekka sekä tiilen-, kiven- ja laastinsekainen purkuserros. Oikeassa etulaidassa koekuoppa 2.	S	Riikka Väisänen	13.10	2009	Digi
217895	12	Espoo	Tuomiokirkon muistelupaikka	Koeojan eteläprofiilin SW-pääty. Pihakiveyksen alla oli asennushiekkakerros sekä sepelitasoituserros, jonka alla suodatinkangas. Tämän alla karkea sorakerros sekä vain tässä osassa koeojaa ollut tiivis savikerros. Näiden alta tuli esille savensekainen hiekka. Etualalla koekuoppa 2, jossa esillä myös siltinsekainen savi.	S	Riikka Väisänen	13.10	2009	Digi
217895	13	Espoo	Tuomiokirkon muistelupaikka	Työkuva. Janne Heinonen ja Mikael Nyholm tasoittavat peitettyä koeojaa.		Riikka Väisänen	13.10	2009	Digi
217895	14	Espoo	Tuomiokirkon muistelupaikka	Koeoja peitettyä kaivausten päätyttyä.	W	Riikka Väisänen	13.10	2009	Digi

Espoo, Tuomiokirkon muistelupaikan koekaivaus 2009

Mustavalkonegatiiviluettelo

Riikka Väisänen 2009

RHO/MV 217895:15-25

Päänumero	Alanumero	Fnr	Kunta	Kohde	Aihe	Suunta	Kuvaaja	Pvm	Vuosi	Tyyppi	Koko
217895	15	1:14	Espoo	Tuomiokirkon muistelupaikka	Yleiskuva. Kaivausalue aivan kellotapulin edessä. Taustalla Espoon keskiaikainen kirkko.	NE	Riikka Väisänen	13.10	2009	mv	Kino
217895	16	1:3	Espoo	Tuomiokirkon muistelupaikka	Koeoja kiveyksen ja täyttökerrosten poistamisen jälkeen. Näkyvissä on tummanruskea savensekainen hiekka sekä tiilen-, kiven- ja laatinsekainen purkukerros. Kuvassa näkyy myös kaksi modernia johto-/kaapelikaivantoa: toinen vinottain aivan alueen NE-päädyssä, toinen SW-päädyssä.	SW	Riikka Väisänen	12.10	2009	mv	Kino
217895	17	1:2	Espoo	Tuomiokirkon muistelupaikka	Koeojan NE-päädyn johto- tai kaapelikaivanto sekä tiilen-, kiven- ja laatinsekainen purkukerros.	N	Riikka Väisänen	12.10	2009	mv	Kino
217895	18	1:10	Espoo	Tuomiokirkon muistelupaikka	Koeoja kun purkukerros on kaivettu pois, sekä koeuopat 1-3.	NE	Riikka Väisänen	13.10	2009	mv	Kino
217895	19	1:11	Espoo	Tuomiokirkon muistelupaikka	Koeuoppa 2. Tummanruskean savensekaisen siltin alta tuli esille tummanharmaa siltinsekainen savi. Tämän alla taas oli vaaleanharmaa savi.	NE	Riikka Väisänen	13.10	2009	mv	Kino
217895	20	1:12	Espoo	Tuomiokirkon muistelupaikka	Koeuoppa 1. Tummanruskean savensekaisen siltin alta tuli esille tummanharmaa siltinsekainen savi. Tämän alla taas oli vaaleanharmaa savi.	NE	Riikka Väisänen	13.10	2009	mv	Kino
217895	21	1:13	Espoo	Tuomiokirkon muistelupaikka	Koeuoppa 3. Tummanruskean savensekaisen siltin alta tuli esille tummanharmaa siltinsekainen savi. Tämän alla taas oli vaaleanharmaa savi.	NE	Riikka Väisänen	13.10	2009	mv	Kino

Päänumero	Alanumero	Fnr	Kunta	Kohde	Aihe	Suunta	Kuvaaja	Pvm	Vuosi	Tyyppi	Koko
217895	22	1:6	Espoo	Tuomiokirkon muistelupaikka	Koeojan eteläprofiilin NE-pääty. Pihakiveyksen alla oli asennushiekkakerros sekä sepelitasoituserros, jonka alla suodatinkangas. Tämän alla karkea sorakerros, jonka alta tuli esille savensekainen hiekka sekä tiilen-, kiven- ja laastinsekainen purkukerros. Etualalla myös koekuoppa 3.	S	Riikka Väisänen	13.10	2009	mv	Kino
217895	23	1:7	Espoo	Tuomiokirkon muistelupaikka	Koeojan eteläprofiilin keskiosa. Pihakiveyksen alla oli asennushiekkakerros sekä sepelitasoituserros, jonka alla suodatinkangas. Tämän alla karkea sorakerros, jonka alta tuli esille savensekainen hiekka.	S	Riikka Väisänen	13.10	2009	mv	Kino
217895	24	1:8	Espoo	Tuomiokirkon muistelupaikka	Koeojan eteläprofiilin keskiosa. Pihakiveyksen alla oli asennushiekkakerros sekä sepelitasoituserros, jonka alla suodatinkangas. Tämän alla karkea sorakerros, jonka alta tuli esille savensekainen hiekka. Etualalla koekuoppa 2, jossa esillä myös siltinsekainen savi.	S	Riikka Väisänen	13.10	2009	mv	Kino
217895	25	1:9	Espoo	Tuomiokirkon muistelupaikka	Koeojan eteläprofiilin SW-pääty. Pihakiveyksen alla oli asennushiekkakerros sekä sepelitasoituserros, jonka alla suodatinkangas. Tämän alla karkea sorakerros sekä harmaan saven kerros, jota ei ollut alueella muualla. Näiden alta tuli esille savensekainen hiekka. Vasemmalla etureunassa näkyy myös koekuoppa 2.	S	Riikka Väisänen	13.10	2009	mv	Kino

Espoo, Tuomiokirkon muistelupaikan koekaivaus 2009

Liite 4

Löytöluettelo

Riikka Väisänen

KM 2010002:1-4

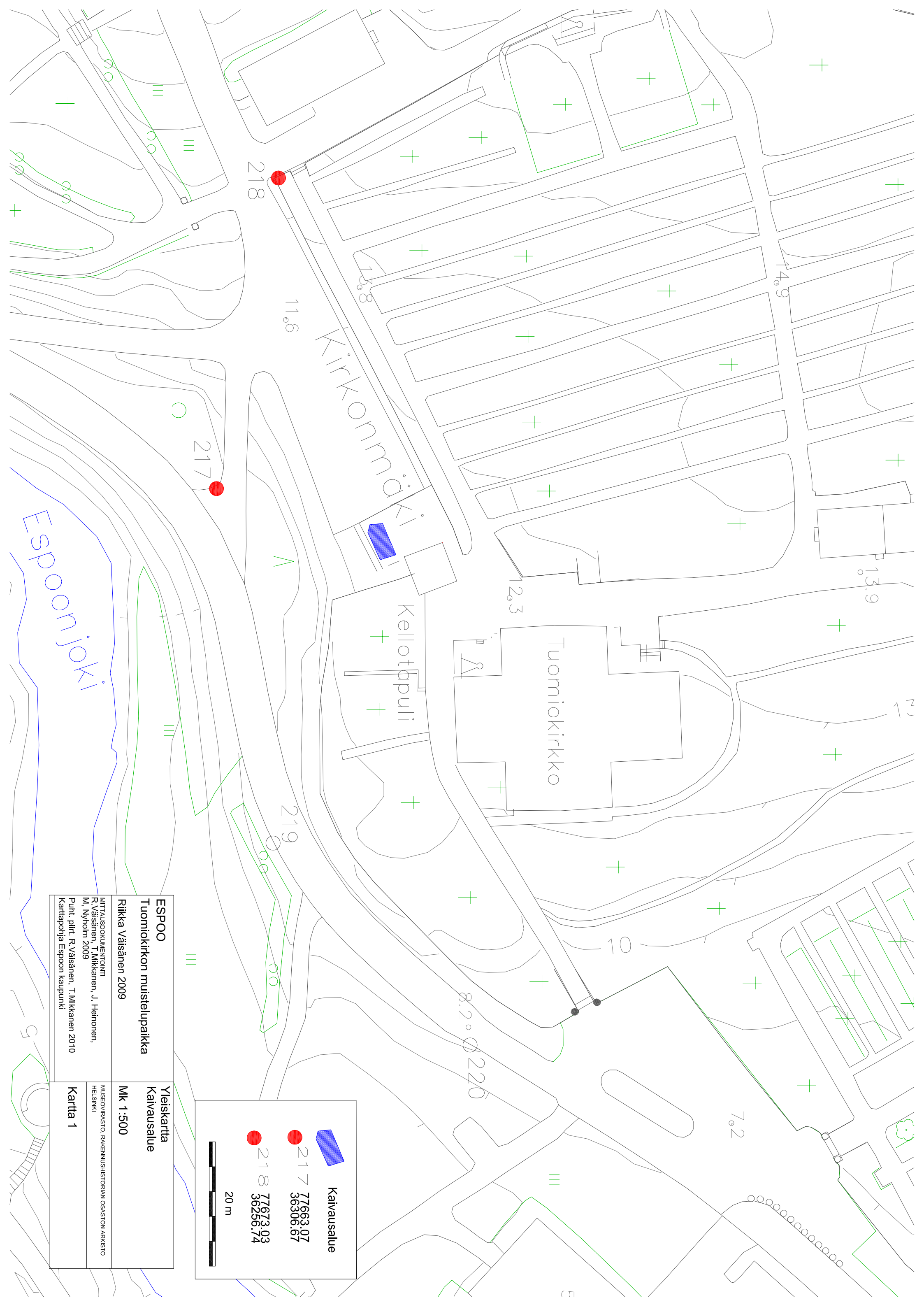
KM	Alanro	Alue	Yhteys	Materiaali	Laji	Kuvaus	Kpl	Mitat m	Paino g	Muuta
2010002	1	1	Sekoittunut karkea hiekka / kaivanto	Kupariseos	Esine	Simpukkakoristeinen kirjansolki.	1	9 x 24	2,39	
2010002	2	1	Sora	Punasavi	Astia	Reunapala.	1		10,03	
2010002	3	1	Savensekainen hiekka	Lasi	Ikkuna	Lasimassa on vihreä.	3	Paksuus 1	2,94	
2010002	4	1	Savensekainen hiekka	Kivi	Esine	Riffelitalun pala.	1		14,36	

ESPOO, TUOMIOKIRKON MUISTELUPAIKAN KOEKAIVAUS 2009**KARTTALUETTELO**

Karttanro		MK	Piirtäjä
1	Yleiskartta, kaivausalue.	1:500	T.M., R.V., M.N., J.H. puht.piirt. T.M, R.V.
2	Koeoja. Koekuopat 1-3 ja modernit johto- tai kaapelikaivannot.	1:25	T.M., R.V., M.N., J.H. puht.piirt. R.V.
3	Koeoja, eteläprofiili.	1:20	T.M.

T.M. = Tiina Mikkanen R.V. = Riikka Väisänen M.N. = Mikael Nyholm

J.H. = Janne Heinonen



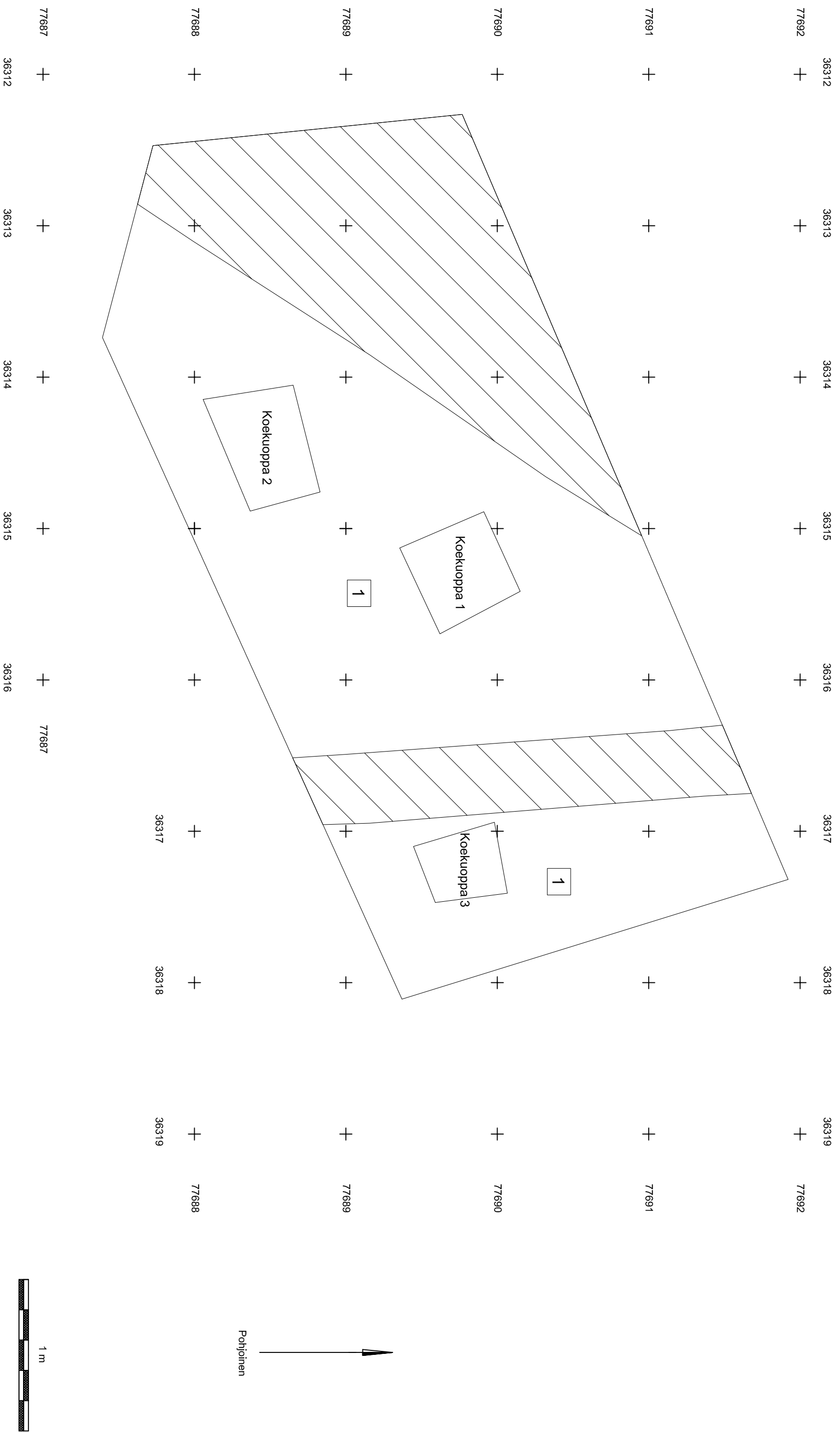
Kaivausalue

217 77663.07
36306.67

218 77673.03
36256.74

20 m

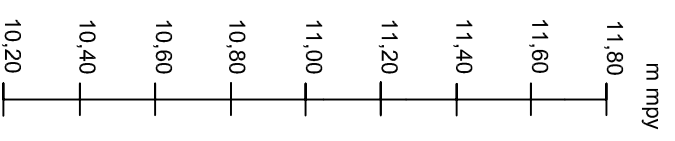
ESPOO Tuomiokirkon muistelualue	Yleiskartta Kaivausalue
Riikka Väisänen 2009	Mk 1:500
<small>MITTAUSDOKUMENTOINTI R. Väisänen, T. Mikkonen, J. Heinoonen, M. Nyholm 2009</small>	<small>MUSEOVIRASTO, RAKENNUSHISTORIAN OSASTON ARKISTO HELSINKI</small>
<small>Puhnt. piirt. R. Väisänen, T. Mikkonen 2010 Karttapohja Espoon kaupunki</small>	Kartta 1



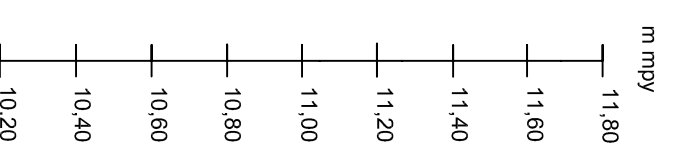
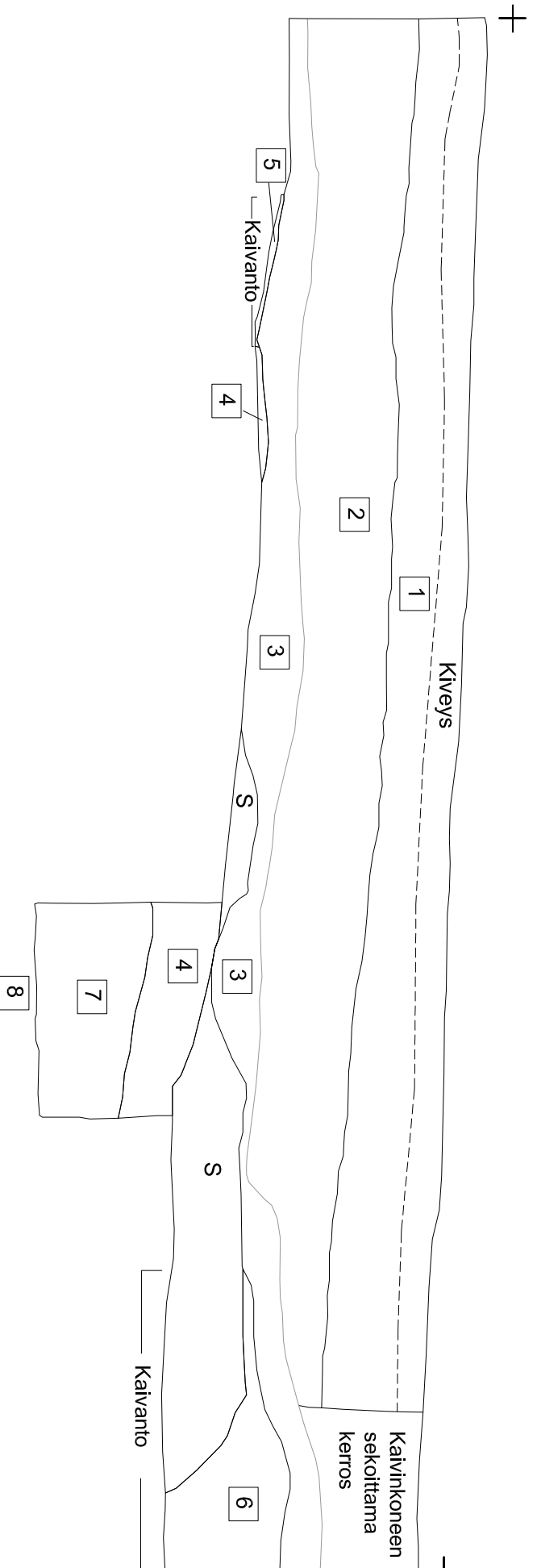
- 1 Savensekainen hieno hiekka
- / / Johto- tai kaapelikaivanto

ESPOO	
Tuomiokirkon muistelupaikka	
RIIKKA VÄISÄNEN 2009	
MITTAUSDOKUMENTOINTI T. Mikkonen, R. Väisänen, M. Nyholm, J. Heinonen 2009	MUSEOVIRASTO, RAKENNUSHISTORIAN OSASTON ARKISTO HELSINKI
Puht. piirt. Riikka Väisänen 2010	Kartta 2

S-profiili

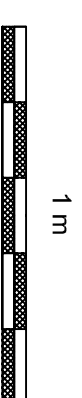
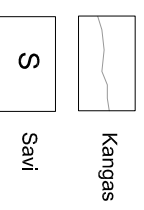


x=77687,73
y=36312,47



x=77689,37
y=36318,11

- 1 Karkea hiekka (Kivien asennushiekka)
- 2 Sepeli
- 3 Sora
- 4 Savensekainen hieno hiekka
- 5 Sekoitunut karkea hiekka
- 6 Sekoitunut savensekainen karkea hiekka
- 7 Siltinsekainen savi
- 8 Pohjasavi



ESPOO Tuomiokirkon muistelupaikka		Alue 1 S-profiili
Riikka Väisänen 2009 <small>MITTAUSDOKUMENTOINTI</small> Tiina Mikkonen 2009		MK 1:20 <small>MUSEOVARASTO, RAKENNUSHISTORIAN OSASTON AAKKSTO HELSINKI</small>
Puh.t. pihl. Tiina Mikkonen 2009		Kartta 3