



Pohjanmaan tuulivoimapuistojen
inventointi 21.9.–8.10.2009

Ilmajoki-Kurikka, Kristiinankaupunki, Maalahti,
Mustasaari, Närpiö ja Vähäkyrö
Katja Vuoristo



MUSEOVIRASTO

Abstrakti

Ilmajoki-Kurikka, Kristiinankaupunki, Maalahti, Mustasaari, Närpiö ja Vähäkyrö

Pohjanmaan tuulivoimapuistojen inventointi

Museoviraston arkeologian osasto

Inventoija: FM Katja Vuoristo

Kenttätyöaika: 21.9.–8.10.2009

Tutkimuskustannukset: 15700 €, Ramboll Finland Oy

Tutkimusraportti: Katja Vuoristo 4.2.2010, Museoviraston arkeologian osaston arkisto

EPV Tuulivoima Oy suunnittelee Pohjanmaan alueelle seitsemään eri kuntaan tuulivoimapuistoja. Näistä kuudessa suunnittelualueiden arkeologiset inventoinnit olivat välttämättömiä, jotta tuulipuistojen vaikutuksia arkeologiseen kulttuuriperintöön voitiin arvioida.

Osalta alueista tunnettiin entuudestaan muinaisjäänöksiä ja myös niiden läheisyydessä oli useita entuudestaan tunnettuja kohteita. Suunnittelualueilla sijaitsevat kohteet tarkastettiin ja lisäksi alueilta etsittiin entuudestaan tuntemattomia muinaisjäänöksiä. Inventoinnissa löytyi entuudestaan tuntematon rakkakuoppia käsittävä muinaisjäänösalue sekä kivistä ladottu kompassiruuus ja mahdollinen taistelukaivanto. Lisäksi inventoinnissa havaittiin muutamia uusia rökkiöitä, jotka liittyivät ennestään tunnettuihin kohteisiin.

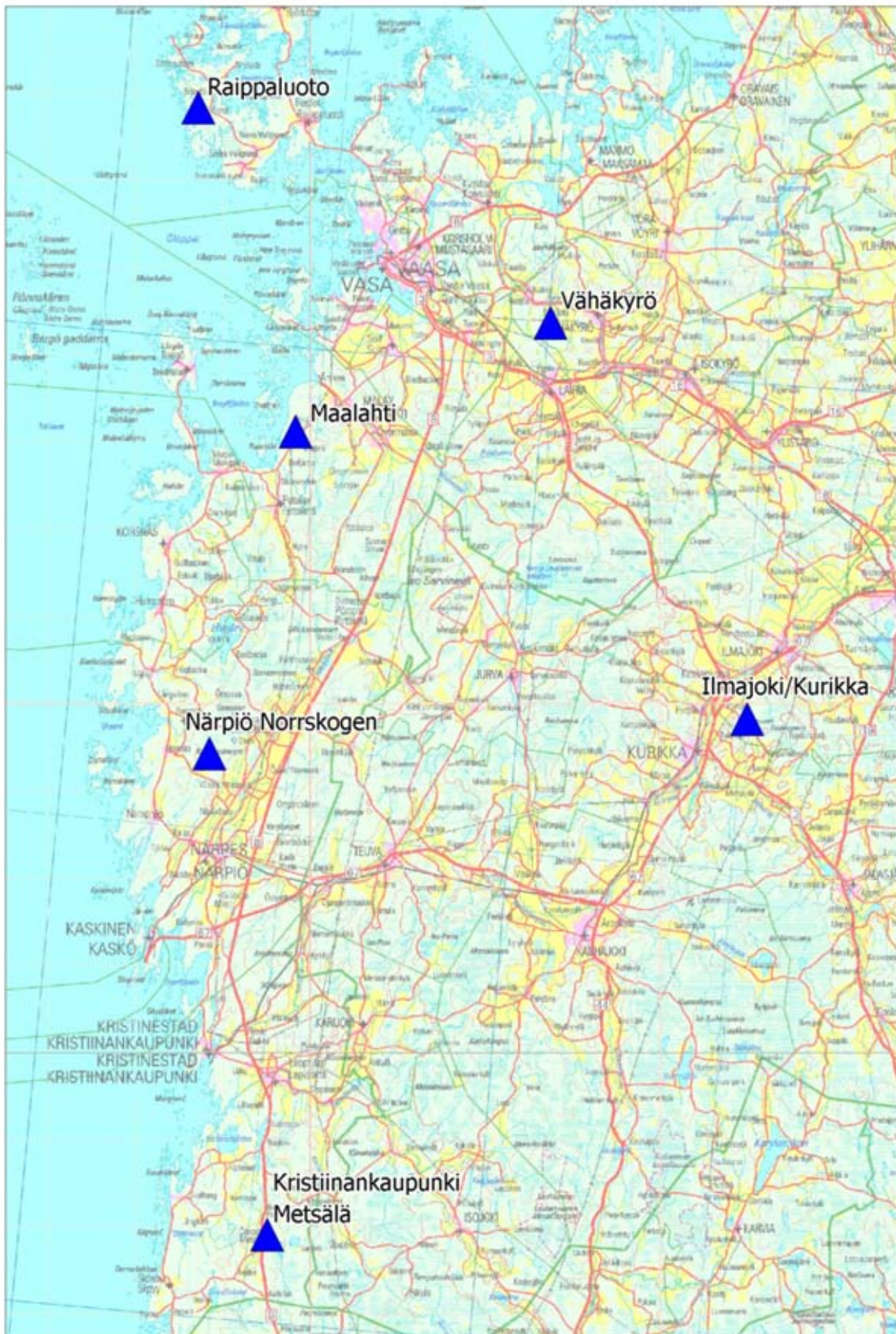
Kannen kuva: DG1039:1. Närpiö, Kompassberget 2. Etualalla rökkiö 2 ja taustalla rökkiö 1. Luoteesta. Kuva Katja Vuoristo.

Sisällysluettelo

Abstrakti

Kartta inventointialueiden sijainneista	2
1. Johdanto	3
2. Tutkimushistoria.....	4
3. Inventoitujen alueiden sijainti ja topografia.....	5
4. Luettelo inventoitujen alueiden kohteista	6
5. Yhteenveto	7
6. Kiinteät muinaisjäänneksistä ja muut kohteet	8
6.1. Maalahti.....	8
Maalahti Majorsbacken 1000015257	9
6.2. Mustasaari Raippaluoto.....	11
Kartta Raippaluodon tuulivoimapuistoalueesta ja puiston kohteista.....	11
Mustasaari Högkärsfladan 1000015258	12
6.3. Närpiö Norrskogen	14
Kartta Norrskogenin tuulivoimapuistoalueesta ja puiston muinaisjäänneksistä.....	14
Närpiö Kompassberget 1 545010038	15
Närpiö Kompassberget 2 545010039	16
Närpiö Kompassberget 3 1000015215.....	18
Närpiö Västra Kompassberget 545010037	19
Närpiö Uggelliden 545010059.....	22
Närpiö Kompassberget Södra 545010057	24
6.4. Vähäkyrö	26
Kartta Vähäkyrön tuulivoimapuistoalueesta ja puiston muinaisjäänneksistä.....	26
Vähäkyrö Karinkuusenkallio 1000015256.....	27
Vähäkyrö Tuhkaneva 1000000066	32
6.5. Ilmajoki-Kurikka	34
Kartta Ilmajoki-Kurikan tuulivoimapuistoalueesta	34
6.6. Kristiinankaupunki	35
Kartta Kristiinankaupungin Metsälän tuulivoimapuistoalueesta.....	35
Kuvaluettelo	36

Kartta inventointialueiden sijainneista



Inventoitujen tuulivoimapuistojen sijainnit on merkitty sinisellä kolmiolla.

1. Johdanto

EVP Tuulivoima Oy on suunnitellut Pohjanmaalle tuulivoimapuistoja yhteensä seitsemälle eri paikkakunnalle. Suunnittelualueet sijoittuvat Raippaluotoon, Maalahteen, Kristiinankaupunkiin, Närpiöön, Vähänkyröön, Ilmajoki-Kurikan alueelle ja Teuvaan. Suunnittelualueiden muinaisjäännösinventoinnit olivat Teuvaa lukuun ottamatta välttämättömiä, jotta tuulivoimapuistojen vaikutuksia arkeologiseen perintöön voitiin arvioida. Maastotöihin käytettiin yhteensä kolme viikkoa, joka jakautui seuraavasti: Raippaluoto, Maalahti, Kristiinankaupunki ja Närpiö 3 päivää ja Ilmajoki-Kurikka 2 päivää ja Vähäkyrö 1 päivä. Inventointi tehtiin 21.9.–8.10.2009 ja kenttä- sekä jälkitöistä vastasi Museoviraston arkeologian osaston tutkija FM Katja Vuoristo. Tutkimusten kustannuksista vastasi Ramboll Finland Oy. Maastotöiden aikana sääolosuhteet olivat melko hyvät, ainoastaan muutamana päivänä satoi ja vain yhtenä päivänä sade yltyi myrkyksi, mikä häiritsi inventointia Ilmajoen ja Kurikan alueella.

Ainoastaan yhdeltä tuulivoimapuistoalueelta (Närpiö Norrskogen) tunnettiin entuudestaan kiinteitä muinaisjäännöksiä. Sen sijaan kaikkien suunnittelualueiden läheisyydestä, Raippaluotoa lukuun ottamatta, tunnettiin useita kiinteitä muinaisjäännöksiä. Raippaluodon suunnittelualueelta oli joitakin tietoja mahdollisista kiinteistä muinaisjäännöksistä, mutta näitä ei ollut varmennettu. Lisäksi Maalahdelta, Vähästäkyröstä ja Ilmajoelta oli muutamia paikallisten ilmoituksia mahdollisista kohteista. Näistä yksi osoittautuikin kiinteäksi muinaisjäännökseksi. Sen sijaan Raippaluodon tarkastettuja kohteita eli sellaisia, jotka osuvat suunnitelluille tuulivoimaloiden rakentamisalueille, ei voitu todeta muinaisjäännöksiksi. Osaa näistä kohteista ei maastotarkastuksen yhteydessä voitu paikantaa ollenkaan.

Inventoinnissa keskityttiin entuudestaan tuntemattomien esihistoriallisten ja historiallisten muinaisjäännösten etsimiseen ja paikantamiseen. Näitä etsittiin topografisesti otollisilta maastonkohdilta. Lisäksi tarkastettiin yleisövihjeiden perusteella esiin tulleet kohteet. Myös jo tunnetut kohteet tarkastettiin, koska niiden tarkka laajuus ei ollut tiedossa eikä niiden säilyneisyydestä ollut tietoa. Maastotarkastuksen yhteydessä tehtiin tarvittaessa myös koekuoppia.

Inventoinnissa löydettiin muutamia entuudestaan tuntemattomia muinaisjäännöksiä. Näitä olivat todennäköisesti I maailmansotaan ajoittuva mahdollinen taistelukaivantoalue Maalahden suunnitellun tuulivoimapuistoalueen laidalla, Närpiön Norrskogenissa sijaitseva kompassiruusu sekä Vähänkyrön rakkakuoppa-alue. Lisäksi Närpiöstä löydettiin jo tunnetulta kohteelta lisää hautaröykkiöitä ja alueen laajuus saatiin määriteltyä tarkemmin. Närpiössä yhden kohteen todettiin myös tuhoutuneen kokonaan metsähakkuiden yhteydessä. Inventoinnissa havaittujen kohteiden sijaintitiedot mitattiin paikoilleen gps-laitteella ja kohteista otettiin digitaali- sekä mustavalkokuvat. Kohteiden tiedot ja aluemaiset rajaukset on viety Museoviraston muinaisjäännösrekisteriin.

2. Tutkimushistoria

Ilmajoella ja Kurikassa on tehty 1900-luvun alkupuolella ensimmäisiä arkeologisia tutkimuksia, mutta varsinainen koko kuntaa koskeva inventointi on tehty vasta vuonna 1972. Inventoinnin teki Markku Torvinen. Inventointiraportista ei käy ilmi, onko Torvinen käynyt suunnitellulla tuulivoimapuistoalueella. Sen sijaan Timo Jussilan vuoden 2008 Ilmajoen kaava-alueiden inventointi on sivunnut kyseistä aluetta. Suunniteltu tuulivoimapuisto sijaitsee osittain myös Kurikan puolella, jossa Vesa Laulumaa on tehnyt kuntainventoinnin vuonna 2001. Tätä ennen Kurikassa on inventoitu vuonna 1964, mutta tästä ei ole jätetty raporttia.

Kristiinankaupungissa on tehty 1900-luvun alkupuolella muutamia arkeologisia kaivauksia, mutta ensimmäiset inventoinnit kunnassa on tehty vasta 1970-luvulla Lapväärtin ja Tiukan entisten kuntien alueilla. Siipyy on inventoitu vuonna 1980. Seuraava koko Kristiinankaupunkia koskeva inventointi on tehty vuonna 2006, jolloin Vesa Laulumaa tarkasti pääasiassa jo tunnettuja kohteita ja arvioi niiden matkailullista merkitystä. Entuudestaan tuntemattomien kohteiden sekä irtolöytöpaikkojen tarkastaminen jäi inventoinnissa vähäisemmäksi. Tämän vuoksi inventointi ei ole kohdistunut suoraan Metsälän suunnitellulle tuulivoimapuistoalueelle, vaikka alueen läheisyydestä tunnetaankin useita kiinteitä muinaisjäännöksiä.

Maalahdella on tehty ensimmäisiä arkeologisia tutkimuksia jo 1800-luvulla ja 1800–1900-luvun taitteessa kunnassa on tehty ensimmäisiä listauksia alueen muinaisjäännöksistä. 1960-luvulla Ari Siiriäinen kävi läpi Maalahden muinaisjäännöksiä, jotka merkittiin peruskartoille. Ei ole kuitenkaan tietoa, millä alueilla Siiriäinen liikkui ja onko tuulivoimapuistoaluetta käyty tuolloin läpi. Varsinainen koko kunnan kattava inventointi on tehty vasta vuosina 2007–2008, jolloin Vesa Laulumaa inventoi alueen muinaisjäännöksiä. Maastotarkastuksessa ehdittiin kuitenkin käydä läpi vain jo tunnettuja kohteita, joten ennestään tuntemattomien muinaisjäännösten inventointi on Maalahdella edelleen tekemättä. Koska suunnitellulta tuulivoimapuistoalueelta ei tunnettu yhtään muinaisjäännöstä, on alue jäänyt tuolloin lähes kokonaan tarkastamatta.

Mustasaaren kuuluvalla Raippaluodolla ei ole tehty varsinaisia arkeologisia tutkimuksia tai inventointeja. Alueelta tunnetaan vain muutamia historiallisen ajan muinaisjäännöksiä, jotka ovat löytyneet 1980–90-lukujen taitteessa. Nämä sijaitsevat suunnitellun tuulivoimapuiston ulkopuolella. Tuulivoimapuiston alueelta on myös ilmoitettu löytyneen useampia historiallisen ajan kohteita, jotka on merkitty Raippaluodon rantaosayleiskaavan muutoskarttaan. Näiden kohteiden löytöhistoria on epävarma eikä kaikkia ilmoitettuja kohteita ole tarkastettu. Näistä paikoista tarkastettiin vuoden 2009 inventoinnissa ainoastaan ne kohteet, jotka on merkitty tuulivoimala-alueille.

Närpiössä ensimmäiset arkeologiset tarkastukset on tehty 1910-luvulla, mutta varsinainen koko kunnan kattava inventointi on tehty vasta vuonna 1972, jolloin Markku Torvinen tarkasti alueen muinaisjäännöksiä. Inventointi kattoi myös Norrskogenin alueen, josta löytyi useampia hautaröykkiökohteita. Tämän lisäksi Mirja Miettinen on tehnyt vuonna 1988 muinaisjäännösten tarkastuksia Norrskogenin alueelle.

Vähässäkyrössä on tehty ensimmäisiä arkeologisia tutkimuksia jo 1800-luvulla, mutta varsinainen kuntainventointi on tehty alueella vasta 1960-luvulla, jolloin Ari Siiriäinen tarkasti kunnan muinaisjäänneksiä. Inventoinnista ei ole kuitenkaan jätetty raporttia ja on epäselvää, onko maastotarkastus ulottunut suunnitellun tuulivoimapuiston alueelle. Tämän jälkeen ei Vähässäkyrössä ole tehty varsinaista kuntainventointia, mutta Reijo Taittonen (1999) on selvittänyt teoksessaan "Vähänkyrön esihistoria. Rautakautinen Kyrönjokisuisto" kunnassa olevia muinaisjäänneksiä. Taittonen on tehnyt maastossa omia tarkastuksia, jotka ovat kohdistuneet myös tuulivoimapuistoksi suunnitellulle alueelle.

3. Inventoitujen alueiden sijainti ja topografia

Inventoinnissa käytiin läpi yhteensä kuusi suunniteltua tuulivoimapuistoaluetta, jotka sijaitsevat eri puolilla Pohjanmaata ja ovat siten erilaisissa ympäristöissä. Raippaluodon tuulivoimapuisto on suunniteltu meren läheisyyteen, alueelle, joka on hyvin alavaa ja korkeimmillaan vain noin 10 metriä merenpinnasta. Sen sijaan Ilmajoen ja Kurikan alueelle suunniteltu tuulivoimapuisto sijaitsee sisämaassa 100–140 metriä merenpinnasta. Tämä alue on ollut jo pitkään kuivana, kun taas Raippaluoto on kohonnut merestä vasta historiallisella ajalla. Alueen rantaviiva muuttuu yhä edelleen maankohoamisesta johtuen. Pohjanmaan rannikolla maanpinta kohoaa edelleenkin n. 8 mm vuodessa eli sadassa vuodessa kohoamista tapahtuu vajaan metrin verran.

Raippaluodon tuulivoimapuistoalue on alavuudesta johtuen melko soista ja alueella on useampia pieniä lampia. Alueella on myös paikoin pieniä kumpuja ja metsää, joka on pääosin hyvin kivikkoista. Tuulivoimapuistoalueella on muutamia yksityisteitä, joista suurin osa on suljettu portilla yleisen liikenteen estämiseksi. Tämä aiheutti hieman ongelmia paikalla liikuttaessa.

Muut inventointialueet eivät ole enää nykyisin sidoksissa mereen, mutta vielä pronssikaudella merenranta on ollut niiden läheisyydessä. Vanha merenpohja erottuu hyvin mm. Vähänkyrön tuulivoimapuistoa ympäröivissä pelloissa. Itse tuulivoimapuistoalue sijaitsee pääosin kivikkoisessa tai soisessa metsässä, jossa on muutamia pieniä kallioalueita. Myös muut inventointialueet ovat paikoin hyvin soistuneita tai kivikkoisia metsäalueita, mutta alueilla on myös hiekkaisia mäntymetsiä ja useita kalliokumpuja.

Inventoitujen alueiden tarkempi sijainti käy ilmi sivun 2 kartasta ja tuulivoimapuistojen aluerajaukset on esitelty luvun 6 kartoissa.

4. Luettelo inventoitujen alueiden kohteista

Kunta	Kohdenro	Kohde	Muinaisjään- nös- tyyppi ja ajoitus	Peruskartta	pkoo	ikoo	z m mpy
Maalahti	1000015257	Majorsbacken	puolustusvarustukset, uusi aika	124209 Petalax	6990406	3218423	25–30
Mustasaari Raippaluoto	<i>1000015258</i>	<i>Högekärsfladan</i>	<i>kivirakenteet, uusi aika</i>	<i>133201</i> <i>Brändovik</i>	<i>7025165</i>	<i>3207182</i>	<i>1–2,5</i>
Närpiö	545010038	Kompassberget 1	hautapaikat, rautakautinen	124106 Rangsby	6954793	3206977	20–22,5
Närpiö	545010039	Kompassberget 2	hautapaikat, pronssikautinen	124106 Rangsby	6954658	3207652	35–37,5
Närpiö	1000015215	Kompassberget 3	taide, muistomerkit, historiallinen	124106 Rangsby	6954655	3207603	37,5
Närpiö	545010037	Västra Kompassberget	hautapaikat, varhaismetallikautinen	124106 Rangsby	6954390	3206912	22,5– 27,5
Närpiö	545010059	Uggelliden	hautapaikat, varhaismetallikautinen	124106 Rangsby	6953648	3207325	27
Närpiö	545010057	Kompassberget Södra	taide, muistomerkit, historiallinen	124106 Rangsby	6953706	3208216	35
Vähäkyrö	1000015256	Karinkuusenkallio	kivirakenteet, ajoittamaton	133302 Toby	7002665	3246484	30–32,5
Vähäkyrö	1000000066	Tuhkaneva	hautapaikat, rautakautinen	133305 Vähäkyrö	7002494	3248613	17,5

Kursiivilla merkitty kohde ei ole kiinteä muinaisjäänös.

5. Yhteenveto

Pohjanmaan kuuden suunnitellun tuulivoimapuiston alueilla tehtiin syksyllä 2009 yhteensä kolmen viikon pituinen maastoinventointi. Puistojen läheisyydestä tunnettiin useita muinaisjäännöksiä ja Närpiön Norrskogenin alueelta tunnettiin myös tuulivoimapuiston sisäpuolelle jääviä hautaröykkiöitä, joiden nykykunnosta ja laajuudesta ei ollut tarkkaa kuvaa. Monissa paikoissa tuulivoimapuistojen alueet olivat jääneet aikaisemmin vähemmälle huomiolle, koska usein aikaisempien inventointien lähtökohdat oli suunnattu jo entuudestaan tunnettujen kohteiden tarkastamiseen eikä tuntemattomien kohteiden etsimiseen. Tämän vuoksi inventoinnit katsottiin nyt tarpeellisiksi, jotta tuulivoimapuistojen vaikutuksia arkeologiseen kulttuuriperintöön voitiin arvoida.

Inventoinnissa keskityttiin etsimään entuudestaan tuntemattomia muinaisjäännöksiä, mutta Närpiössä tarkastettiin myös alueen tunnetut kohteet, koska suurin osa niistä oli inventoitu jo lähes 30 vuotta sitten, eikä niiden nykykunnosta ja laajuudesta ei ollut tarkkaa kuvaa. Muinaisjäännöksiä etsittiin topografisesti sopivilta paikoilta mm. muinaisrantojen korkeuksien ja maaperän perusteella. Lisäksi tarkastettiin yleisöltä saatuja vihjeitä. Maastotarkastuksessa tehtiin tarvittaessa koekuoppia. Löydetyt ja tarkastetut kohteet mitattiin paikoilleen ja niille määriteltiin aluemaiset rajaukset näkyvien rakenteiden sekä topografian mukaan.

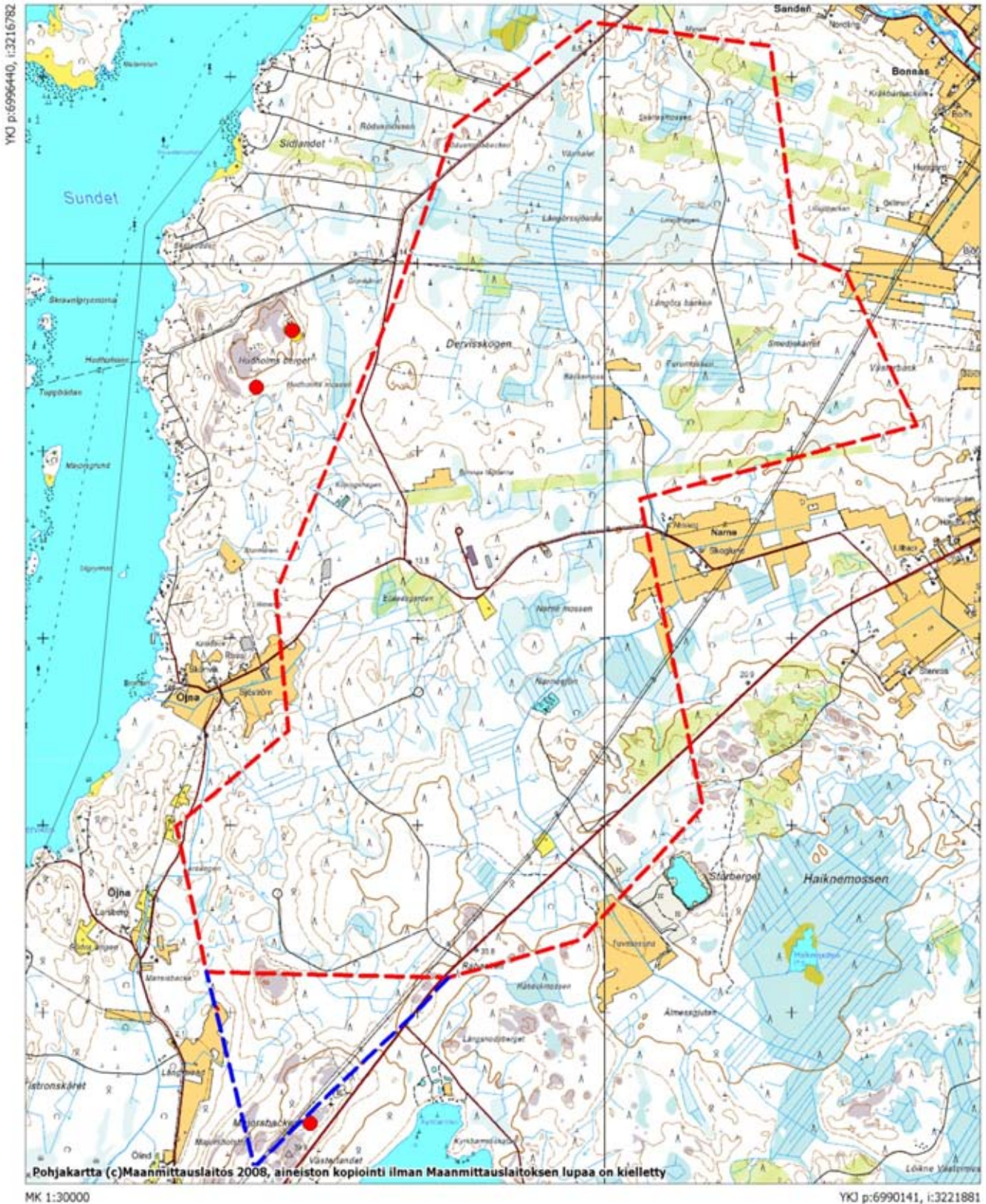
Inventoinnissa löydettiin yhteensä kolme uutta muinaisjäännöstä. Näistä yksi on ajoittamaton rakkakuoppa-alue, yksi historiallisen ajan kompassiruusu ja kolmas on mahdollisesti ensimmäiseen maailmansotaan ajoittuva todennäköinen taistelukaivanto. Lisäksi kahden muinaisjäännöskohteen todettiin olevan aiemmin oletettua laajempia ja yhden kompassiruusun todettiin tuhoutuneen.

Helsingissä 4.2.2010

Katja Vuoristo, FM

6. Kiinteät muinaisjännökset ja muut kohteet

6.1. Maalahti



Tuulivoimapuistoalue on rajattu punaisella ja mahdollinen lisäalue sinisellä katkoviivalla. Alueen rajalla sijaitseva muinaisjännös on merkitty punaisella pisteellä.

Maalahti Majorsbacken

1000015257

Laji: kiinteä muinaisjäänös

Ajoitus: uusi aika

Muinaisj.tyyppi: puolustusvarustukset

Tyypin tarkenne: taistelukaivannot

Rauhoitusluokka: 2

Lukumäärä:

Koordinaatit: pkoo: 6990406, ikoo: 3218423, Z/m.mpy alin: 25,00, ylin: 30,00

Koord.selite: kaivanto ja kivilatomus, gps

Etäisyystieto: Maalahden kirkosta n. 6,9 km lounaaseen

Peruskartta: 124209

Peruskartan nimi: Petalax

Vuoden 2009 inventointi

Tarkastuspäivä: 24.9.2009

Kuvat: DG1045:1, F145876:1

Kuvaus: Kohde sijaitsee Majorsträsketin luoteispuolella kohoavan Majorsbackenin paikoin kallioisella ja paikoin soraisella laella. Paikalla kasvaa havupuita ja alueen kaakkoispuolella kulkee Vaasasta Korsnäsiin vievä tie.

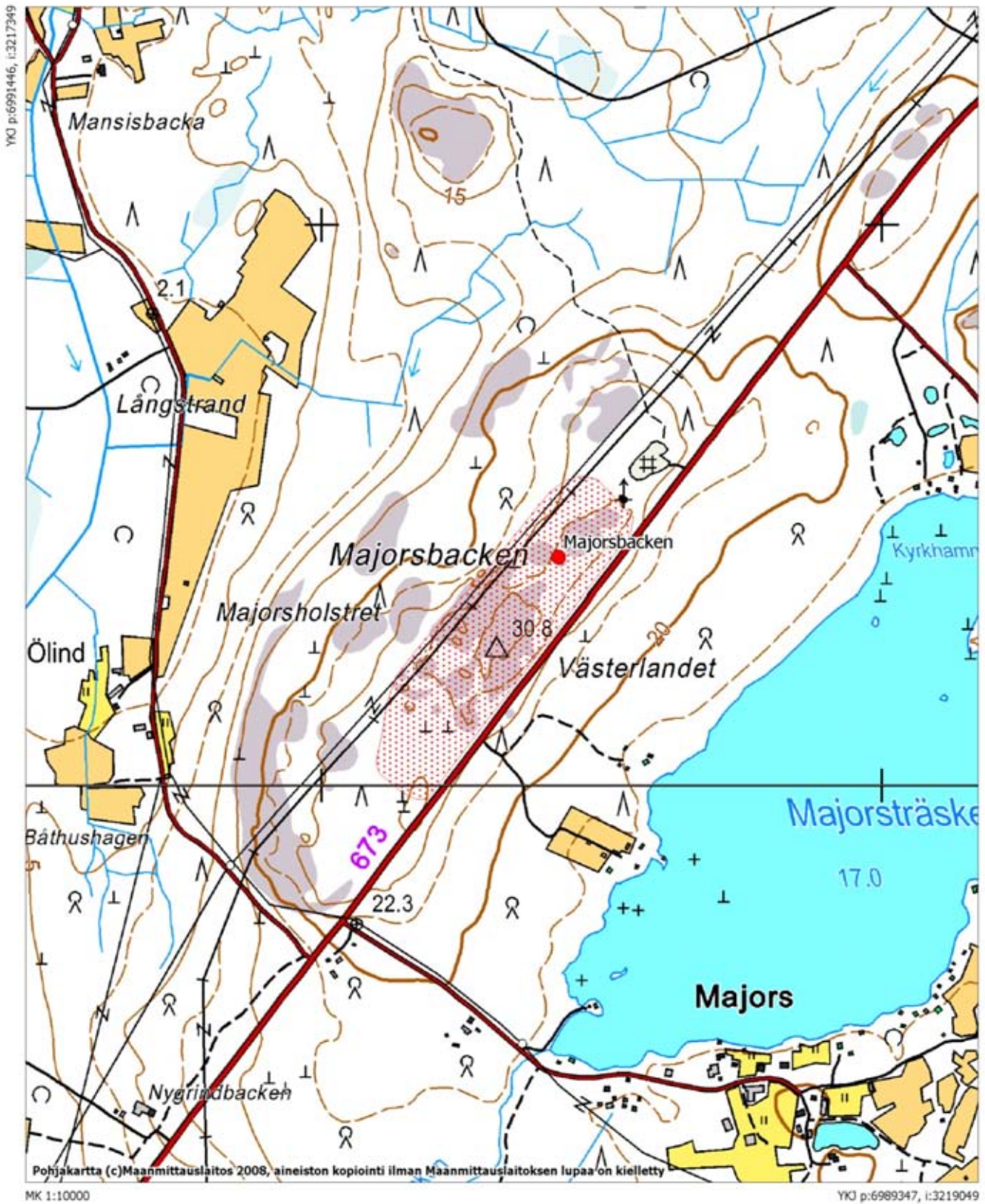
Paikalla on useita kaivantoja, joiden keskellä tai reunoilla saattaa olla maa- ja kivikasoja. Kyseessä on todennäköisesti taistelukaivannot, jotka ajoittuvat luultavimmin I maailmansotaan. Tähän saattaisi viitata myös paikallisten kertomaan perustuva tieto, että Majorsbackenin alueella olisi ollut ns. ryssätorni (rysstorn). On myös mahdollista, että kaivannot on tehty jo Suomen sodan aikana, vuosina 1808–1809. Alueen koillisosassa (ks. koordinaattitiedot) on pieni monttumainen kaivanto, jonka reunalla on itä-länsisuuntainen kiviröykkiö. Kiveys on osittain sammalen peitossa ja se muistuttaa hieman hajotettua hautaröykkiötä. Kyseessä on kuitenkin todennäköisesti taistelukaivantoon liittyvä näköeste. Myös muut alueen kivi- ja maakasat liittyvät kaivantoihin. Osa kaivannoista on pienehköjä monttuja, mutta osa mutkittelee pidempinä polkumaisina kapeina kaivantoina.

Kohde sijaitsee tuulivoimapuiston laajemman vaihtoehdon eteläkärjen lähellä aivan puiston kaakkoisreunassa. Suurin osa kohteesta jää suunnitelma-alueen ulkopuolelle. Muinaisjäänösalueen rajaus perustuu paikalla näkyviin kaivantoihin ja muihin rakenteisiin.



DG1045:1. Etualalla sammalen peittämä kiveys, jonka takana on taistelukaivanto. Luoteesta. Kuva Katja Vuoristo.

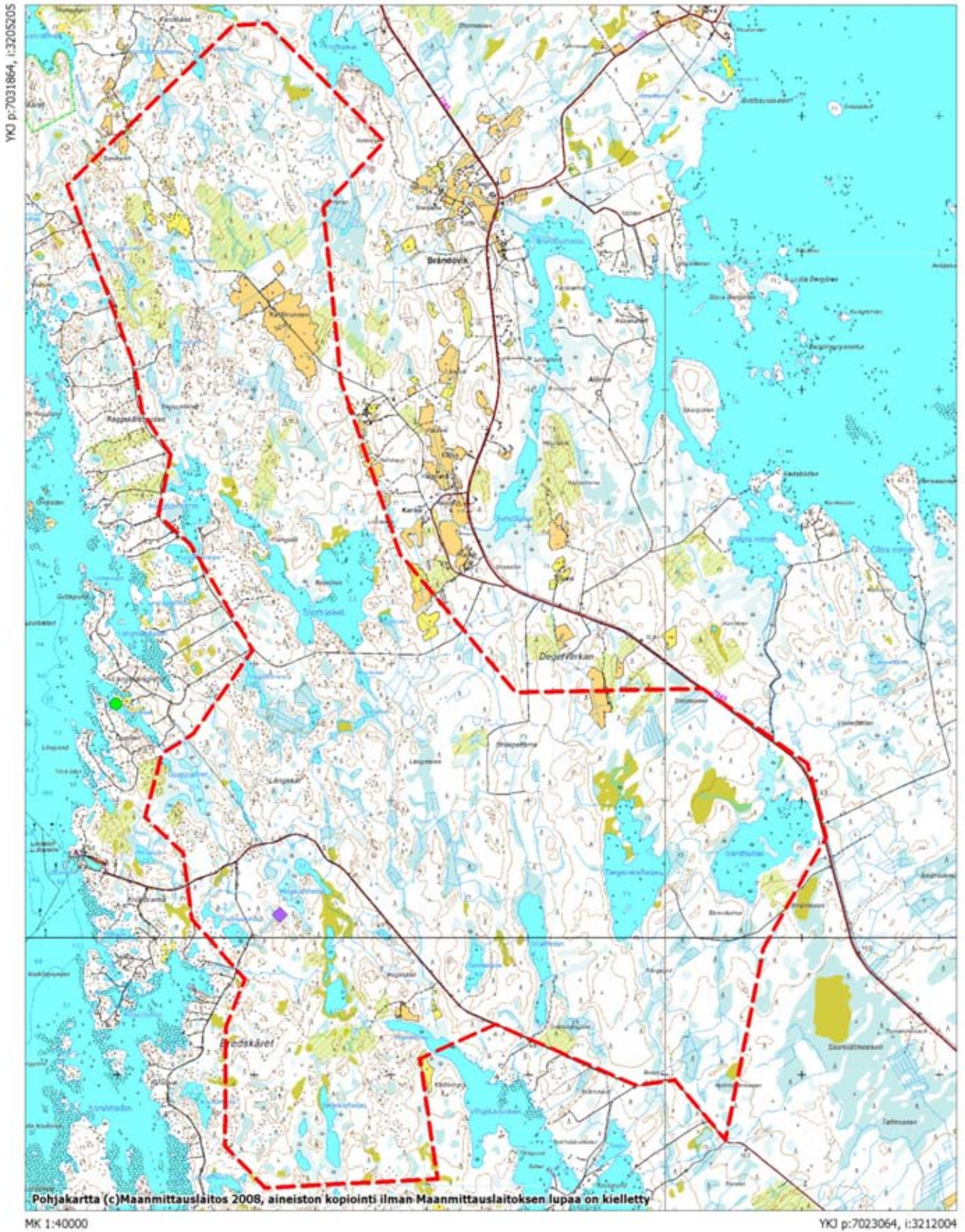
Majorsbacken
Peruskarttaote 124209 Petalax



Muinaisjännösalue on rajattu punaisella.

6.2. Mustasaari Raippaluoto

Kartta Raippaluodon tuulivoimapuistoalueesta ja puiston kohteista



Tuulivoimapuistoalue on rajattu punaisella katkoviivalla ja alueella sijaitseva kohde on merkitty violetilla pisteellä.

Mustasaari Högkärsfladan

1000015258

Laji: muut kohteet (ei muinaisjäänös)

Ajoitus: uusi aika

Muinaisj.tyyppi: kivirakenteet

Tyypin tarkenne: rajamerkit

Rauhoitusluokka: ei määritelty

Lukumäärä: 1

Koordinaatit: pkoo: 7025165, ikoo: 3207182, Z/m.mpy alin: 1,00, ylin: 2,50

Koord.selite: keskikoordinaatit, gps

Etäisyystieto: Raippaluodon (Norrändanin) kirkosta n. 12,4 km länsilounaaseen

Peruskartta: 133201

Peruskartan nimi: Brändovik

Vuoden 2009 inventointi

Tarkastuspäivä: 28.9.2009

Kuvat: DG1046:1, F145877:1

Kuvaus: Kohde sijaitsee Högkärsfladanin ja Västergårdsfladanin väliin jäävän suoalueen keskellä sijaitsevalla pienellä metsäisellä kumpareella. Paikalla on n. 1,4 x 1,5 m kokoinen osittain sammalen peittämä rajakiveys. Rajamerkin luoteisosassa on lähellä nurkkaa pystykivi, johon on kaiverrettu numero 31. Kyseessä on todennäköisesti sama kohde, joka on ilmoitettu Raippaluodon osayleiskaavamuutoksessa majanpohjaksi (kohde 171). Kohteen sijaintitiedot täsmäävät tähän melko hyvin. Inventoinnissa aluetta haravoitiin tarkasti, eikä paikalla havaittu mitään merkkejä majanpohjasta tai muista rakenteista.

Rajamerkki sijaitsee Norra Helsingbyn ja Södra Vallgrundin nykyisellä rajalla. Kiveys lienee melko nuori, joten kyseessä ei ole kiinteä muinaisjäänös. Rajakiveys sijaitsee tuulivoimapuistoalueen lounaisosassa tuulivoimala-alueeksi rajatun alueen koilliskulmassa.



DG1046:1. Norra Helsingbyn ja Södra Vallgrundin välinen sammaloitunut rajamerkki. Itäkaakosta. Kuva Katja Vuoristo.

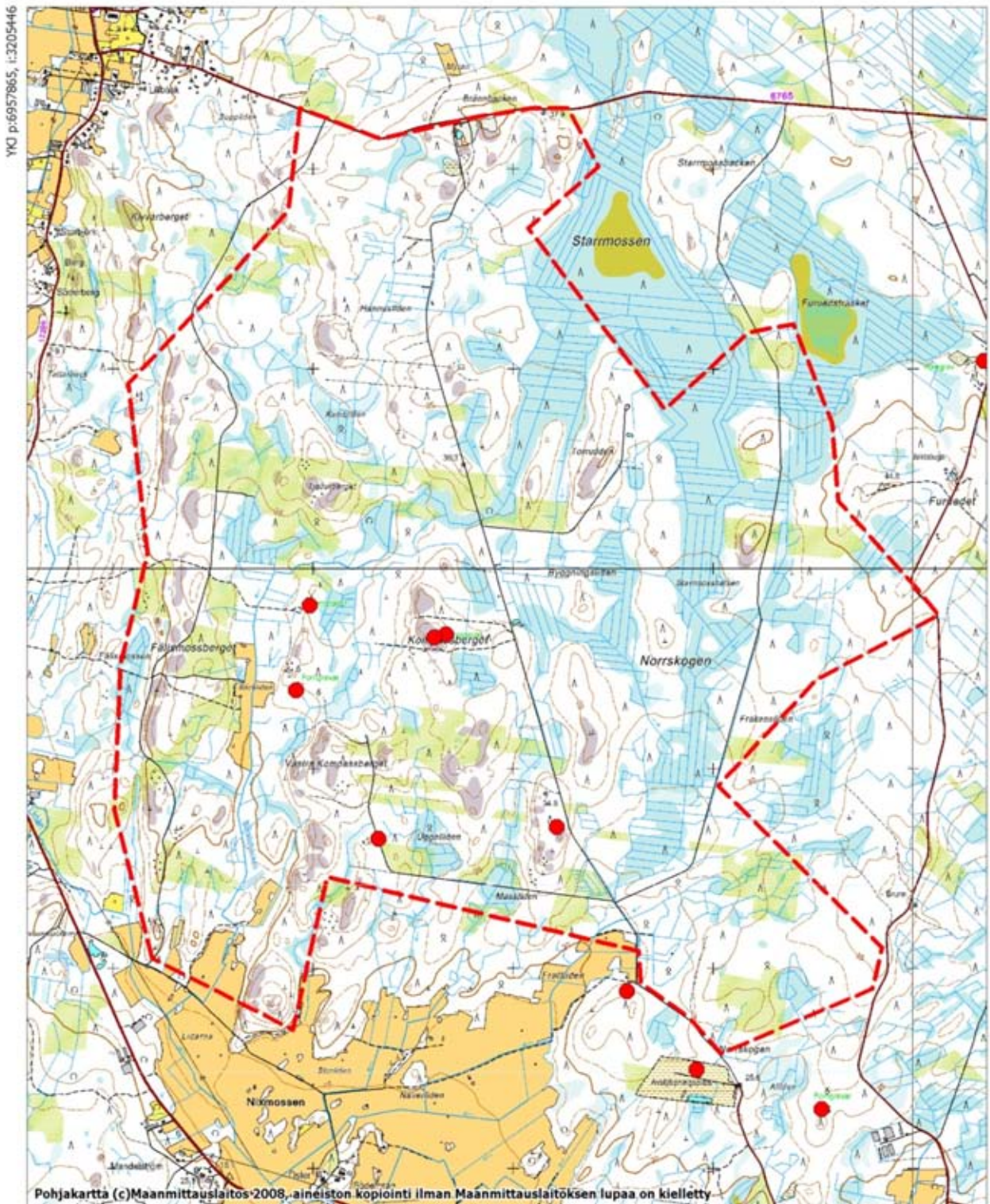
Hötkärsfladan
Peruskarttaote 133201 Brändövik



Kohde on merkitty violetilla vinoneliöllä.

6.3. Närpiö Norrskogen

Kartta Norrskogenin tuulivoimapuistoalueesta ja puiston muinaisjännöksistä



MK 1:30000

YKO p:6951864, i:3210245

Tuulivoimapuistoalue on rajattu punaisella katkoviivalla ja alueen kiinteät muinaisjännökset on merkitty punaisella pisteellä.

Närpiö Kompassberget 1

545010038

Laji: kiinteä muinaisjäänös

Ajoitus: rautakautinen

Muinaisj.tyyppi: hautapaikat

Tyypin tarkenne: hautaröykkiöt

Rauhoitusluokka: 2

Lukumäärä: 3

Koordinaatit: pkoo: 6954793, ikoo: 3206977, Z/m.mpy alin: 20,00, ylin: 22,50

Koord.selite: Röykkiön 1 koordinaatit, gps

Etäisyystieto: Närpiön kirkosta 12,9 km pohjoisluoteeseen

Peruskartta: 124106

Peruskartan nimi: Rangsby

Aikaisemmat tutkimukset: 1972 Markku Torvinen, inventointi

Vuoden 2009 inventointi

Tarkastuspäivä: 1.10.2009

Kuvat: DG1042:1–2, F145873:1–2

Kuvaus: Kohde sijaitsee Kompassbergetiltä n. 620 m länteen kuusta ja mäntyä kasvavassa metsässä. Paikalla on länteen viettävässä rinteessä ja sen päällä kolme kiviröykkiötä.

Röykkiö 1 sijaitsee mäntyä kasvavassa rinteessä. Kiveys on lähes kokonaan sammalen peittämä. Latomus on pyöreähkö ja sen halkaisija on n. 4,5 m ja korkeus 0,4–0,8 m. Röykkiön keskellä on kuoppa. Röykkiö 2 (pkoo 6954832, ikoo 3206960) sijaitsee edellisestä 42 metriä pohjoisluoteeseen kookkaan maakiven päällä. Latomus on matala ja pitkänomainen, kooltaan n. 3 x 2 m. Maakivi mukaan luettuna sen korkeus on 1 m. Röykkiö 3 (pkoo 6954832, ikoo 3206981) sijaitsee röykkiöstä 139 m pohjoiskoilliseen. Latomus on kasattu maakiven viereen. Röykkiö on matala ja epämääräisen muotoinen ja se on kooltaan n. 2,5 x 2 m.

Muinaisjäänösalue sijaitsee suunnitellun tuulivoimapuiston länsiosassa. Kohteen rajausta perustuu maastossa havaittuihin rakenteisiin.



DG1042:2. Sammalen peittämä röykkiö 1 erottuu heikosti etualalla näkyvän männyn kohdalla. Lounaasta. Kuva Katja Vuoristo.

Närpiö Kompassberget 2

545010039

Laji: kiinteä muinaisjäänös

Ajoitus: pronssikautinen

Muinaisj.tyyppi: hautapaikat

Tyyppin tarkenne: hautaröykkiöt

Rauhoitusluokka: 1

Lukumäärä: 2

Koordinaatit: pkoo: 6954658, ikoo: 3207652, Z/m.mpy alin: 37,00

Koord.selite: Röykkiön 1 koordinaatit, gps

Etäisyystieto: Närpiön kirkosta 12,8 km pohjoiseen

Peruskartta: 124106

Peruskartan nimi: Rangsby

Aikaisemmat tutkimukset: 1972 Markku Torvinen, inventointi

1988 Mirja Miettinen, tarkastus

Vuoden 2009 inventointi

Tarkastuspäivä: 29.9.2009

Kuvat: DG1039:1-2, F145870:1-2

Kuvaus: Kohde sijaitsee Kompassbergetin eteläisen kallion itäreunassa sijaitsevalla kapealla ja matalalla kaakko-luodesuuntaisella kivi- ja moreeniharjanteella. Paikalla kasvaa havupuita, sammalta ja varpuja. Harjanteella on kaksi sammalen peittämää kiviröykkiötä, joista röykkiön 1 halkaisija on noin 11 m ja korkeus 1,6 m. Kiveyksen keskellä on kraatterimainen kuoppa, jonka läpimitta on 4 m ja syvyys 1,2 m. Röykkiö 2 (pkoo: 6954671, ikoo: 3207643) on kooltaan edellistä pienempi: sen halkaisija on 7,5 m ja korkeus 1,2 m. Kiveyksen keskellä on kraatterimainen kuoppa, jonka läpimitta on 2,5 m ja syvyys 0,9 m. Röykkiöt ovat säilyneet hyvin. Röykkiö 2 on merkitty peruskartalla röykkiön 1 eteläpuolelle, kun se todellisuudessa sijaitsee röykkiöstä 1 noin 16 m luoteeseen.

Röykkiöltä 1 noin 25 m etelään on harjanteen päällä heikosti erottuva matala kivivallien ympäröimä painanne, jonka halkaisija valleiineen on noin 7 m (pkoo: 6954633, ikoo: 3207650). Painanteen halkaisija on n. 2 m. Röykkiöiden ja kallion edustalla on terassimainen tasanne, joka sopisi hyvin asuinpaikaksi. Vaikka paikalle tehdyistä muutamasta koekuopasta ei löytynyt merkkejä asuinpaikasta, niin on mahdollista, että sellainen on alueella ollut.

Kohteen länsipuolella noin 50 m päässä sijaitsee kompassiruuus (Kompassberget 3). Lisäksi arkistotietojen mukaan paikalla on ollut myös jatulintarha, mutta siitä ei ole löytynyt mitään merkkejä.

Muinaisjäänösalue sijaitsee suunnitellun tuulivoimapuiston keskiosassa. Kohteen rajaus perustuu maastossa havaittuihin rakenteisiin sekä maaston topografisiin muotoihin (terassiin).



DG1039:1. Etualalla röykkiö 2 ja taustalla röykkiö 1. Luoteesta. Kuva Katja Vuoristo.



DG1039:2. Röykkiöiden eteläpuolella sijaitseva matalien kivivallien ympäröimä painanne. Lounaasta. Kuva Katja Vuoristo.

Närpiö Kompassberget 3

1000015215

Laji: kiinteä muinaisjäänös

Ajoitus: historiallinen

Muinaisj.tyyppi: taide, muistomerkit

Tyypin tarkenne: kompassiruusut

Rauhoitusluokka: 2

Lukumäärä: 1

Koordinaatit: pkoo: 6954655, ikoo: 3207603, Z/m.mpy alin: 37,50

Koord.selite: keskikoordinaatit, gps

Etäisyystieto: Närpiön kirkosta n. 12,7 km pohjoiseen

Peruskartta: 124106

Peruskartan nimi: Rangsbj

Vuoden 2009 inventointi

Tarkastuspäivä: 29.9.2009

Kuvat: DG1038:1–2, F145869:1–2

Kuvaus: Kohde sijaitsee Kompassbergetin eteläisemmän kallion keskellä, laakealla jäkälää kasvavalla paikalla. Kalliolla kasvaa muutamia mäntyjä. Paikalla on kivistä ladottu kompassiruusu, jonka pohjoinen on n. 346 asteen suuntainen. Kiveyksen keskellä on pystykivi (kork. n. 55 cm), joka on tuettu pienemmillä kivillä. Keskiosan halkaisija on 0,8–1 m. Keskikiveyksestä lähtee pääilmansuuntiin yksikerroksiset lohkotuista kivistä ladotut sakarat. Sakaroiden keskiosassa kivet ovat pystyyn aseteltuja, mutta kärjissä ne ovat lappeellaan. On mahdollista, että kivet ovat kaatuneet. Kiveyksen pituus on pohjois-eteläsuunnassa noin 5,5 m ja itä-länsisuunnassa noin 3,7 m.

Kompassbergetillä sijaitsevasta kompassikiveyksestä on ollut tietoja jo aiemmin, mutta vuoden 1972 inventoinnissa tätä ei löydetty. On tietenkin mahdollista, että latomus on kasattu myöhemmin uudelleen. Osa kivistä on kuitenkin osittain jäkälän peittämiä.

Kohteesta 50 m itään on kaksi hautaröykkiötä (Kompassberget 2).

Muinaisjäänösalue sijaitsee suunnitellun tuulivoimapuiston keskiosassa. Kohteen rajaus perustuu maastossa näkyviin rakenteisiin.



DG1038:1. Kompassiruusu jäkälää kasvavan kallion päällä. Lounaasta. Kuva Katja Vuoristo.



DG1038:2. Kompassiruusu jäkälää kasvavan kallion päällä. Pohjoisesta. Kuva Katja Vuoristo.

Närpiö Västra Kompassberget 545010037

Laji: kiinteä muinaisjäänös

Ajoitus: varhaismetallikautinen

Muinaisj.tyyppi: hautapaikat

Tyypin tarkenne: hautaröykkiöt

Rauhoitusluokka: 2

Lukumäärä: 15?

Koordinaatit: pkoo: 6954381, ikoo: 3206935, Z/m.mpy alin: 22,50, ylin: 27,50

Koord.selite: röykkiön 8 koordinaatit, gps

Etäisyystieto: Närpiön kirkosta 12,5 km pohjoisluoteeseen

Peruskartta: 124106

Peruskartan nimi: Rangsbj

Aikaisemmat tutkimukset: 1972 Markku Torvinen, inventointi

Vuoden 2009 inventointi

Tarkastuspäivä: 30.9.2009

Kuvat: DG1040:1–2, F145871:1–2

Kuvaus: Kohde sijaitsee metsämaastossa Kompassbergetin länsipuolella kapean peltoalueen koillispuolella. Metsän poikki kulkee vanha osittain umpeen kasvanut metsätie. Paikalla on useampia röykkiöitä 22,5–25 m korkeuskäyrien tuntumassa. Osa kivilatomuksista sijaitsee Näsbyn ja osa Norrnäsin kyljen mailla. Röykkiöiden lukumäärä on epävarma, sillä vuoden 1972 inventoinnissa paikalla todettiin yhteensä 12 röykkiötä ja vuoden 2009 inventoinnissa 11. Osa havaituista röykkiöistä ei ole samoja kuin aiemmin todetut, joten latomuksia on ilmeisesti useampia, mahdollisesti 15 tai 16. Havainnointimahdollisuudet olivat ainakin vuoden 2009 inventoinnissa melko huonot korkean kasvillisuuden vuoksi. Osa röykkiöistä on saattanut jäädä kokonaan kasvillisuuden peittoon.

Röykkiöt ovat läpimitaltaan 2–5 metrin välillä ja niiden korkeus vaihtelee 0,3–1 m:n välillä. Osa kiveyksistä on ladottu maakivien viereen tai ympärille. Latomukset ovat sammaloituneita ja joissakin on kaivelujen jälkiä. Neljä röykkiöistä on suorakaiteen muotoisia ja yhdessä niistä on isommista kivistä ladottu reunakiveys.

Vuonna 1972 inventoituja röykkiöitä ei ole kartoitettu, mutta vuonna 2009 havaituista latomuksista on otettu gps-tiedot (ks. erilliskohteet). Osa näistä on pystytty yhdistämään aikaisempiin inventointitietoihin.

Muinaisjäänösalue sijaitsee suunnitellun tuulivoimapuiston länsiosassa. Kohteen rajausta perustuu maastossa vuosina 1972 ja 2009 havaittuihin rakenteisiin.

Erilliskohteet:

Röykkiö 1

Koordinaatit: pkoo: 6954370, ikoo: 3207027

Kuvaus: Röykkiö 1 sijaitsee mäntyjä ja risukkoa kasvavassa metsässä. Paikalla on heinittynyt ja sammalen peittämä n. 4 x 7 m kokoinen ja 30–40 cm korkea nelikulmainen kivilatomus, jota on kaiveltu keskeltä.

Röykkiö 2

Koordinaatit: pkoo: 6954356, ikoo: 3207031

Kuvaus: Röykkiö 2 sijaitsee röykkiön 1 lähellä mäntyä ja risukkoa kasvavassa metsässä. Kivilatomus on vaikeasti havaittavissa heinän ja varpujen alla. Latomuksen keskellä on kuoppa. Röykkiön halkaisija on n. 5 m.

Röykkiö 3

Koordinaatit: pkoo: 695445 ikoo2: 3206924

Kuvaus: Röykkiö 3 sijaitsee pienellä aukealla tiheän mäntymetsän keskellä. Paikalla on epämääräinen kiveys, jossa kivet ovat yhdessä kerroksessa kolmen maakiven välissä. Kivet ovat tiiviisti kiinni toisissaan ja sammalen ja varpujen peitossa. Kyseessä voi olla myös luontainen kiveys. Latomus saattaa olla sama kuin Torvisen v:n 1972 inventoinnin nro 9 tai 10.

Röykkiö 4

Koordinaatit: pkoo: 6954331, ikoo: 3206929

Kuvaus: Röykkiö 4 sijaitsee mäntymetsässä. Paikalla on muutaman maakiven juureen tehty suorakaiteen muotoinen n. 3 x 4,5 x 0,8 m kokoinen sammalen peittämä latomus. Kiveyksen seinät ovat pystysuorat. Kivet ovat näkyvissä röykkiön lounaskulmassa, jossa kivien koko on 30–40 cm. Osa kivistä on laakamaisia. Myös itäisivulla, kahden maakiven välissä näkyy kiviä, jotka ovat 3-4 kerroksessa. Kivet ovat isokokoisia ja pyöreitä luonnonkiviä.

Röykkiö 5

Koordinaatit: pkoo: 6954384, ikoo: 3206892

Kuvaus: Röykkiö 5 sijaitsee tiheässä metsässä. Paikalla on soikeahko sammalen peittämä kivilatomus, jonka länsireunassa on maakivi. Röykkiö on kooltaan n. 4,5 x 3 x 0,8 m. Kiveyksen keskiosaa on kaiveltu n. neliömetrin kokoiselta alueelta. Kyseessä on ilmeisesti sama röykkiö (nro 2), joka on mainittu Markku Torvisen vuoden 1972 inventointiraportissa.

Röykkiö 6

Koordinaatit: pkoo: 6954382, ikoo: 3206884

Kuvaus: Röykkiö 6 sijaitsee röykkiön 5 itäpuolella tiheässä metsässä. Paikalla on soikeahko suurehkoista kivistä kasattu latomus, jonka keskellä on kolmiomainen kuoppa. Röykkiön reunoilla on pienemmistä kivistä ladottu reunakiveys. Kiveyksen koko on n. 5 x 4,3 x 1 m. Kyseessä on Torvisen vuoden 1972 raportissa mainittu röykkiö nro 1.

Röykkiö 7

Koordinaatit: pkoo: 6954393, ikoo: 3206884

Kuvaus: Röykkiö 7 sijaitsee röykkiöiden 5–6 pohjoispuolella tiheässä metsässä. Paikalla on lähes kokonaan sammalen peittämä pyöreähkö halkaisijaltaan n. 3 m kokoinen ja 0,4 m korkea kivilatomus, jonka päällä kasvaa nuoria kuusia ja koivu. Röykkiön keskellä on kuoppa. Kyseessä on Torvisen vuoden 1972 raportissa mainittu röykkiö nro 12.

Röykkiö 8

Koordinaatit: pkoo: 6954381, ikoo: 3206935

Kuvaus: Röykkiö 8 sijaitsee metsärinteiden alaosassa. Paikalla on lähes kokonaan heinän peittämä hieman suunnikkaan muotoinen latomus, joka on pinnaltaan tasainen. Röykkiö on kooltaan n. 2,7 x 2,3 x 0,4 m. Kyseessä saattaa olla Torvisen vuoden 1972 raportissa mainittu röykkiö nro 5.

Röykkiö 9

Koordinaatit: pkoo: 6954380, ikoo: 3206929

Kuvaus: Röykkiö 9 sijaitsee röykkiön 8 länsipuolella. Paikalla on matala n. 2 x 2 m kokoinen paksun kasvillisuuden ja mäntyjen peittämä kiveys. Kivet tuntuvat jalkojen alla, mutta ainoastaan reunimmat ovat näkyvissä. Kyseessä voi olla myös luonnollinen kiveys.

Röykkiö 10

Koordinaatit: pkoo: 6954367, ikoo: 3206944

Kuvaus: Röykkiö 10 sijaitsee vanhan metsätien varrella. Paikalla on osittain hajonnut pieni kiveys, joka on kasattu maakiven juurelle. Latomuksen halkaisija on n. 1,5 m.

Röykkiö 11

Koordinaatit: pkoo: 6954369, ikoo: 3206981

Kuvaus: Röykkiö 11 sijaitsee metsärinteessä. Paikalla on n. 2 x 4,7 x 0,4–0,5 m kokoinen suorakaiteen muotoinen kivilatomus, jonka keskellä on itä-länsisuuntainen suorakaiteen muotoinen kuoppa. Röykkiön kapeamman sivun ulkopuolella on kiviä yhteensä n. 3,7 metrin levyisellä alueella. Reunimmat kivet ovat löyhässä ja on mahdollista, että ne ovat peräisin latomuksessa olevasta kuopasta. Röykkiön reunoilla on hieman isompia kiviä (halk. n. 40 cm) kuin keskellä. Latomuksen päällä kasvaa sammalta ja kuusi. Kyseessä saattaa olla Torvisen vuoden 1972 raportissa mainittu röykkiö nro 6. Raportissa on mainittu suuremmista reunakivistä ladottu suorakaiteen muotoinen röykkiö, tosin latomuksen koko ei täsmää.



DG1040:1. Lähes koko sammalen peittämä röykkiö 4. Lounaasta. Kuva Katja Vuoristo.



DG1040:2. Tiheässä metsässä sijaitseva röykkiö 6. Etelästä.

Närpiö Uggelliden 545010059

Laji: kiinteä muinaisjäänös
Ajoitus: varhaismetallikautinen
Muinaisj.tyyppi: hautapaikat
Tyypin tarkenne: hautaröykkiöt
Rauhoitusluokka: 2
Lukumäärä: 4
Koordinaatit: pkoo: 6953648, ikoo: 3207325, Z/m.mpy alin: 27,00
Koord.selite: Röykkiö 1
Etäisyystieto: Närpiön kirkosta 11,6–11,8 km pohjoisluoteeseen
Peruskartta: 124106
Peruskartan nimi: Rangsbys
Aikaisemmat tutkimukset: 1988 Mirja Miettinen, tarkastus

Vuoden 2009 inventointi
Tarkastuspäivä: 30.9.2009
Kuvat: DG1041:1, F145872:1

Kuvaus: Kohde sijaitsee Västra Kompassbergetille vievän metsäautotien vieressä. Alue on osittain metsää ja osittain hakkuuaukeaa. Paikalla on havaittu vuoden 1988 tarkastuksen yhteydessä kiviröykkiöitä kahdessa eri kohdassa. Pohjoisempana on ollut tielinjan ojaileikkauksessa pahoin rikkoontunut röykkiö. Sen itäpuolella on metsässä kaksi röykkiötä, jotka ovat myös osittain hajonneita. Etelämpänä tielinjan mutkassa on vielä yksi osin hajonnut röykkiö.

Muinaisjäänösalue sijaitsee suunnitellun tuulivoimapuiston eteläreunan keskivaiheilla. Kohteen rajaus perustuu maastossa havaittuihin rakenteisiin.

Erilliskohteet:

Röykkiö 1

pkoo: 6953648, ikoo: 3207325

Kuvaus: Röykkiö 1 sijaitsee metsäautotien länsileikkauksessa. Paikalla on ison hiekkakivipeitteisen röykkiön puolikas, joka on työkoneen rikkoma. Hiekkakiviä on näkyvissä suhteellisen runsaasti.

Röykkiö 2:

Koordinaatit: pkoo: 6953653, ikoo: 3207340

Kuvaus: Röykkiö 2 sijaitsee röykkiön 1 itäpuolella metsätien kohdalla. Paikalla on matala kiveys, joka on kooltaan n. 2,5 x 3 m. Kivet ovat kooltaan pieniä ja osittain sammalen ja heinän peitossa. Latomuksen päältä on ajettu metsätyökoneilla.

Röykkiö 3

Koordinaatit: pkoo: 6953664, ikoo: 3207335

Kuvaus: Röykkiö 3 sijaitsee metsätien itäpuolella röykkiöiden 1 ja 2 lähellä kahden ojan risteyksessä. Paikalla on heinän ja sammalen peittämä matala kiveys, jonka halkaisija on n. 3 m. Kiveys on vaikeasti havaittavissa, mutta suurin osa kivistä tuntuu jaloilla kokeiltaessa. Latomuksen reunalla on saattanut olla maakivi, joka on siirretty sivuun ojankaivun yhteydessä.

Röykkiö 4

Koordinaatit: pkoo: 6953474, ikoo: 3207412

Kuvaus: Röykkiö 4 sijaitsee röykkiöistä 1–3 noin 250 metriä etelään, tien eteläpuolella taimikossa. Paikalla on pyöreähkö halkaisijaltaan n. 4 m kokoinen matala röykkiö. Tien pohjoispuolella on havaittu vuoden 1988 inventoinnissa mahdollisesti 2–3 samantapaista röykkiötä, mutta nämä ovat ilmeisesti tuhoutuneet myöhempien metsähakkuiden yhteydessä.



DG1041:1. Metsätiellä sijaitseva röykkiö 2. Idästä. Kuva Katja Vuoristo.

Närpiö Kompassberget Södra 545010057

Laji: kiinteä muinaisjäänös
Ajoitus: historiallinen
Muinaisj.tyyppi: taide, muistomerkit
Tyypin tarkenne: kompassiruusut
Rauhoitusluokka: 3
Lukumäärä: 1
Koordinaatit: pkoo: 6953706, ikoo: 3208216, Z/m.mpy alin: 35,00
Koord.selite: keskikoordinaatti
Etäisyystieto: Närpiön kirkosta 11,8 km pohjoisluoteeseen
Peruskartta: 124106
Peruskartan nimi: Rangsby
Aikaisemmat tutkimukset: 1988 Mirja Miettinen, tarkastus

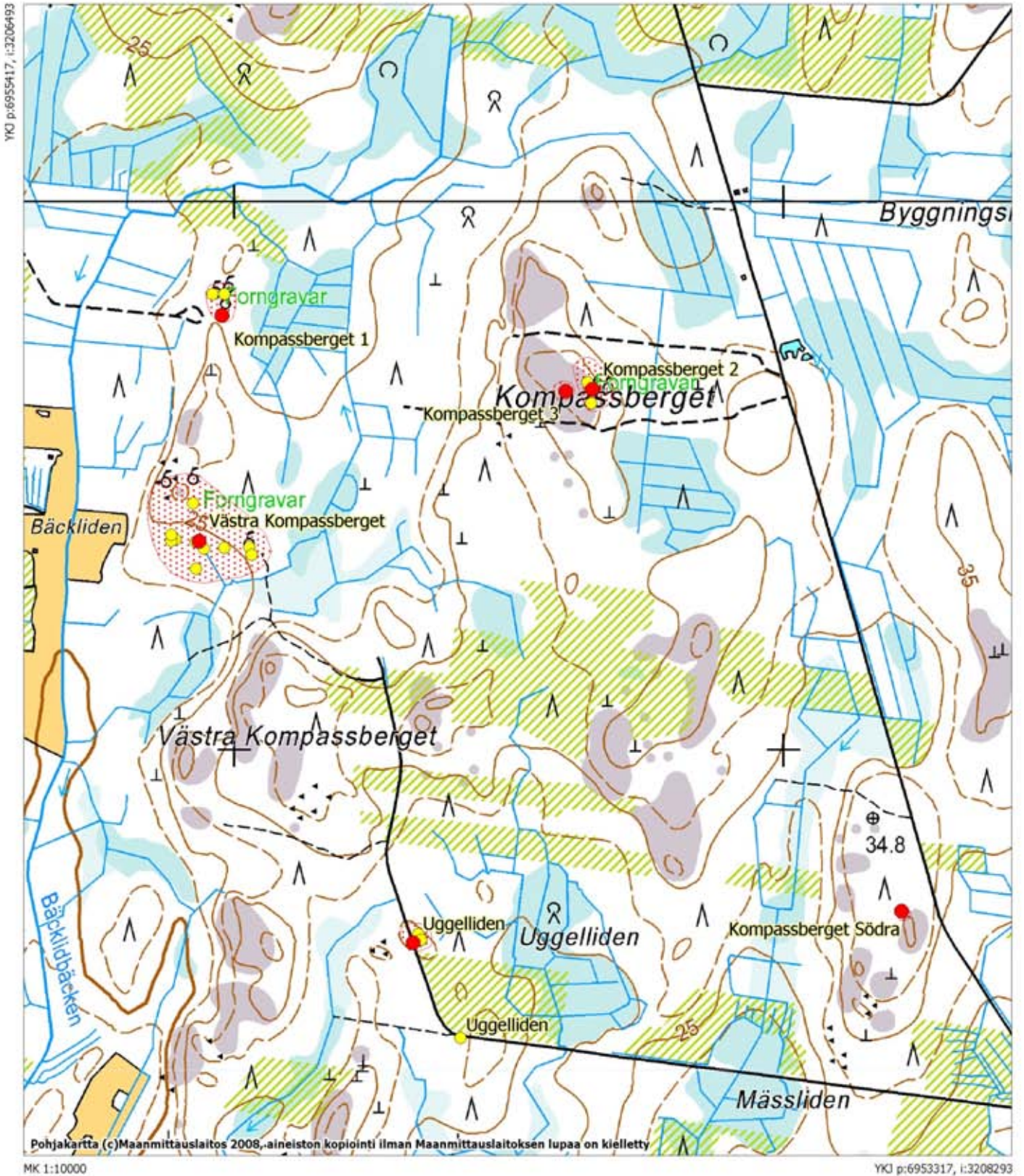
Vuoden 2009 inventointi
Tarkastuspäivä: 1.10.2009
Kuvat: -

Kuvaus: Kohde on sijainnut Norrnäsin ja Västra Yttermarkin välisellä metsäalueella, Kompassbergetille vievältä metsäautotieltä 40–50 m länteen. Maasto on kallioista metsää ja hakkuualueetta. Kapean kallion päällä on ollut karkeatekoinen sammaloitunut kompassiruusu, jonka pitkä sakara on ollut melko tarkkaan pohjois-eteläsuunnassa. Rakennelma on tehty satunnaisista, erikokoisista ja lohkeilleista kivistä, joista suurimmat ovat olleet keskellä ja pienimmät sakaroissa.

Kompassiruusu on ollut paikalla ainakin vielä vuonna 1988, mutta vuoden 2009 inventoinnissa sitä ei enää löytynyt. Alueella on tehty äskettäin metsähakkuita. Kiveys on koordinaattitietojen mukaan sijainnut hakkuualueen reunassa, joten se on todennäköisesti tuhoutunut metsätöiden yhteydessä.

Muinaisjäänös on sijainnut suunnitellun tuulivoimapuiston kaakkoisosassa.

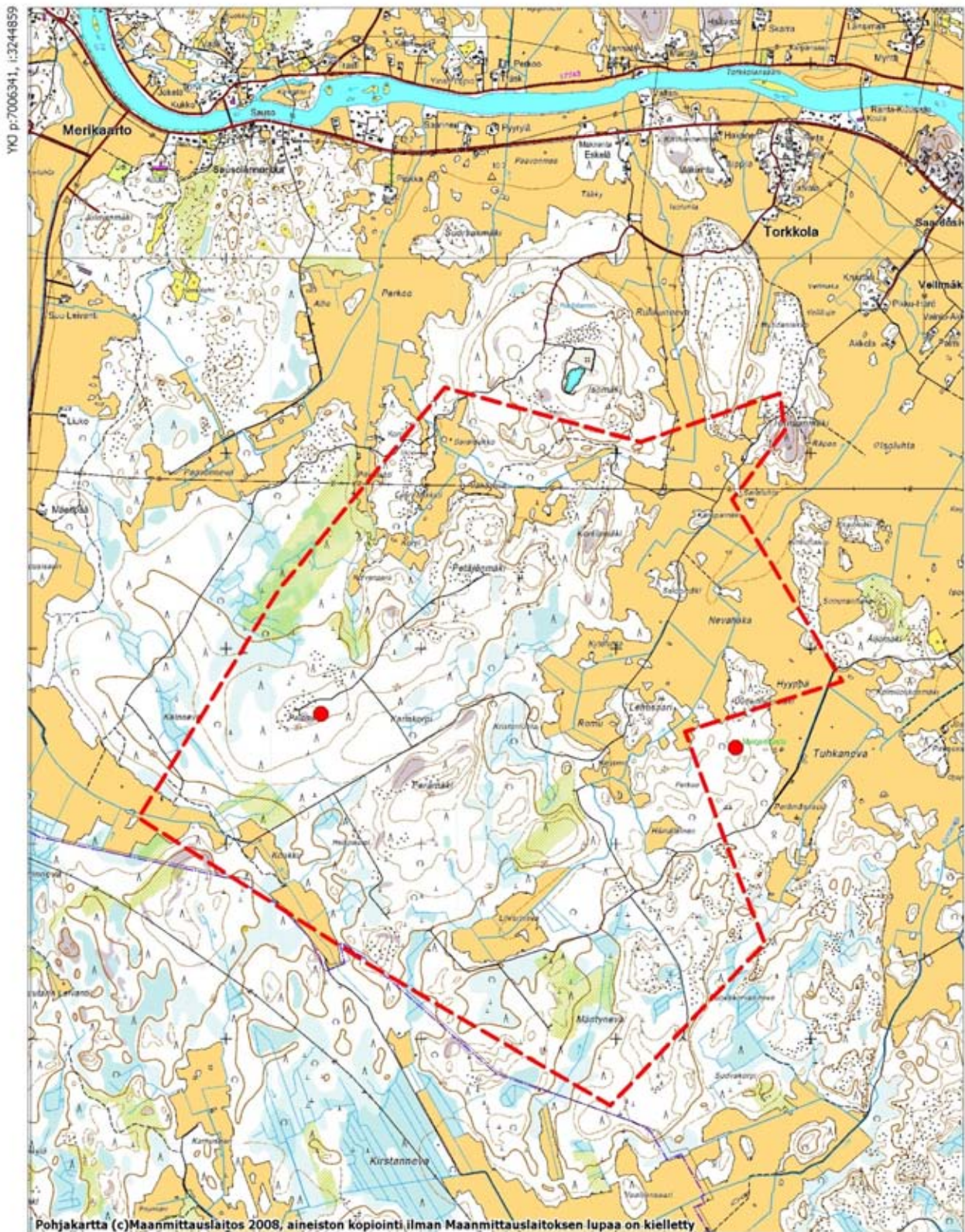
Kompassberget 1, 2 ja 3, Västra Kompassberget, Uggelliden ja Kompassberget Södra
Peruskarttaote 124106 Rangsbys



Muinaisjännökset on rajattu punaisella. Keltaiset pisteet ovat erilliskohteita.

6.4. Vähäkyrö

Kartta Vähäkyrön tuulivoimapuistoalueesta ja puiston muinaisjännöksistä



Tuulivoimapuistoalue on rajattu punaisella katkoviivalla ja alueen kiinteät muinaisjännökset on merkitty punaisella pisteellä.

Vähäkyrö Karinkuusenkallio

1000015256

Laji: kiinteä muinaisjäänös

Ajoitus: ajoittamaton

Muinaisj.tyyppi: kivirakenteet

Tyypin tarkenne: rakkakuopat

Rauhoitusluokka: 2

Lukumäärä: 15

Koordinaatit: pkoo: 7002665 ikoo: 3246484, Z/m.mpy alin: 30,00, ylin: 32,50

Koord.selite: keskikoordinaatit (rakenne 9), gps

Etäisyystieto: Vähänkyrön kirkosta n. 6,6 km länsilounaaseen

Peruskartta: 133302

Peruskartan nimi: Toby

Lähteet: Taittonen, Reijo 1999. Vähänkyrön esihistoria. Rautakautinen Kyrönjokisuisto. Vaasa.

Vuoden 2009 inventointi

Tarkastuspäivä: 23.9.2009

Kuvat: DG1043:1–4, F145874:1–4

Kuvaus: Kohde sijaitsee Palomäellä pienehkön kallion itä- ja kaakkoisreunalla olevalla rakkakivikkoalueella. Paikan viereen on rakennettu äskettäin grillikatos, jonne johtaa metsäautotieltä kulkeva polku. Alueella on yhteensä 15 kivikkoon kaivettua rakkakuoppaa, joista suurimmat muistuttavat rökkiömäisiä kiveyksiä kivivalleineen. Suurimpien, kivivallien ympäröimien kuoppien halkaisija on 2,5–4 metriä ja niiden painanteiden halkaisijat ovat n. 2 m ja syvyys 50–60 cm. Osa rakkakuopista on lähes kiinni toisissaan koillislounassuuntaisessa rivissä. Rakkakivikon eteläreunassa on uunimainen kiveys, joka on kooltaan n. 1 x 1 metriä. Rakenteen vieressä on painanne. Lisäksi kivikon koillisreunassa on kaksi pientä kivikekoa.

Kohde on mainittu jo Reijo Taittosen Vähänkyrön esihistoriassa (1999: 140), mutta sen on esitetty olleen yksi 21 x 32 m kokoinen laivatyyppinen rökkiö, jota on pengottu monesta kohdasta. Lisäksi paikalla olisi havaittu kaksi pienempää kivilatomusta, joita ei vuoden 2009 inventoinnissa pystytty toteamaan. Kiveykset ovat ilmeisesti olleet kallioalueen luoteis- tai pohjoispuolella, jonne on tehty äskettäin metsäautotie sekä hirsimökki.

Muinaisjäänösalue sijaitsee suunnitellun tuulivoimapuiston länsiosassa. Kohteen rajausta perustuu maastossa näkyviin rakenteisiin.

Erilliskohteet:

Rakenne 1

pkoo: 7002671, ikoo: 3246497

Kuvaus: Rakkakuoppa, jonka halkaisija on n. 1 m.

Rakenne 2

pkoo: 7002675, ikoo: 3246492

Kuvaus: Rakkakuoppa, jonka halkaisija on n. 1 m.

Rakenne 3

pkoo: 7002674, ikoo: 3246488

Kuvaus: Rakkakuoppa, jonka halkaisija on n. 1 m.

Rakenne 4

pkoo: 7002672, ikoo: 3246482

Kuvaus: Rakkakuoppa, jonka halkaisija on kivivalleineen n. 3 m. Kuopan halkaisija on n. 2 m. Vallit kapeat ja matalat.

Rakenne 5

pkoo: 7002669, ikoo: 3246485

Kuvaus: Rakkakuoppa, jonka halkaisija on n. 1 m.

Rakenne 6

pkoo: 7002669, ikoo: 3246483

Kuvaus: Rakkakuoppa, jonka halkaisija on n. 1 m.

Rakenne 7

pkoo: 7002669, ikoo: 3246472

Kuvaus: Rakkakuoppa, jonka halkaisija on n. 1 m.

Rakenne 8

pkoo: 7002668, ikoo: 3246476

Kuvaus: Rakkakuoppa, jonka halkaisija on n. 1 m.

Rakenne 9

pkoo: 7002665, ikoo: 3246484

Kuvaus: Röykkiömäinen kivivallien ympäröimä rakkakuoppa, jonka kokonaishalkaisija on n. 4 m.

Rakenne 10

pkoo: 7002657, ikoo: 3246484

Kuvaus: Rakkakuoppa, jonka halkaisija on n. 1 m.

Rakenne 11

pkoo: 7002661, ikoo: 3246480

Kuvaus: Röykkiömäinen kivivallien ympäröimä rakkakuoppa, jonka kokonaishalkaisija on n. 4,5 m.

Rakenne 12

pkoo: 7002659, ikoo: 3246476

Kuvaus: Röykkiömäinen, hieman soikea kivivallien ympäröimä rakkakuoppa, jonka kokonaishalkaisija on 3,5-4 m.

Rakenne 13

pkoo: 7002657, ikoo: 3246474

Kuvaus: Röykkiömäinen kivivallien ympäröimä rakkakuoppa, jonka kokonaishalkaisija on n. 2,5 m.

Rakenne 14

pkoo: 7002656, ikoo: 3246471

Kuvaus: Röykkiömäinen, hieman soikea kivivallien ympäröimä rakkakuoppa, jonka kokonaishalkaisija on 3,5-4 m.

Rakenne 15

pkoo: 7002654, ikoo: 3246467

Kuvaus: Matala kuopanne, jonka halkaisija on n. 1,4 m. Sen päälle on ladottu uunimainen, n. 1 x 1 m kokoinen, U:n muotoinen kiveys. Latomuksen suuaukko on lännessä.



DG1043:1. Röykkiömaiset rakkakuopat 11 ja 12. Itäkaakosta. Kuva Katja Vuoristo.



DG1043:2. Röykkiömäinen rakkakuoppa 11. Idästä. Kuva Katja Vuoristo.

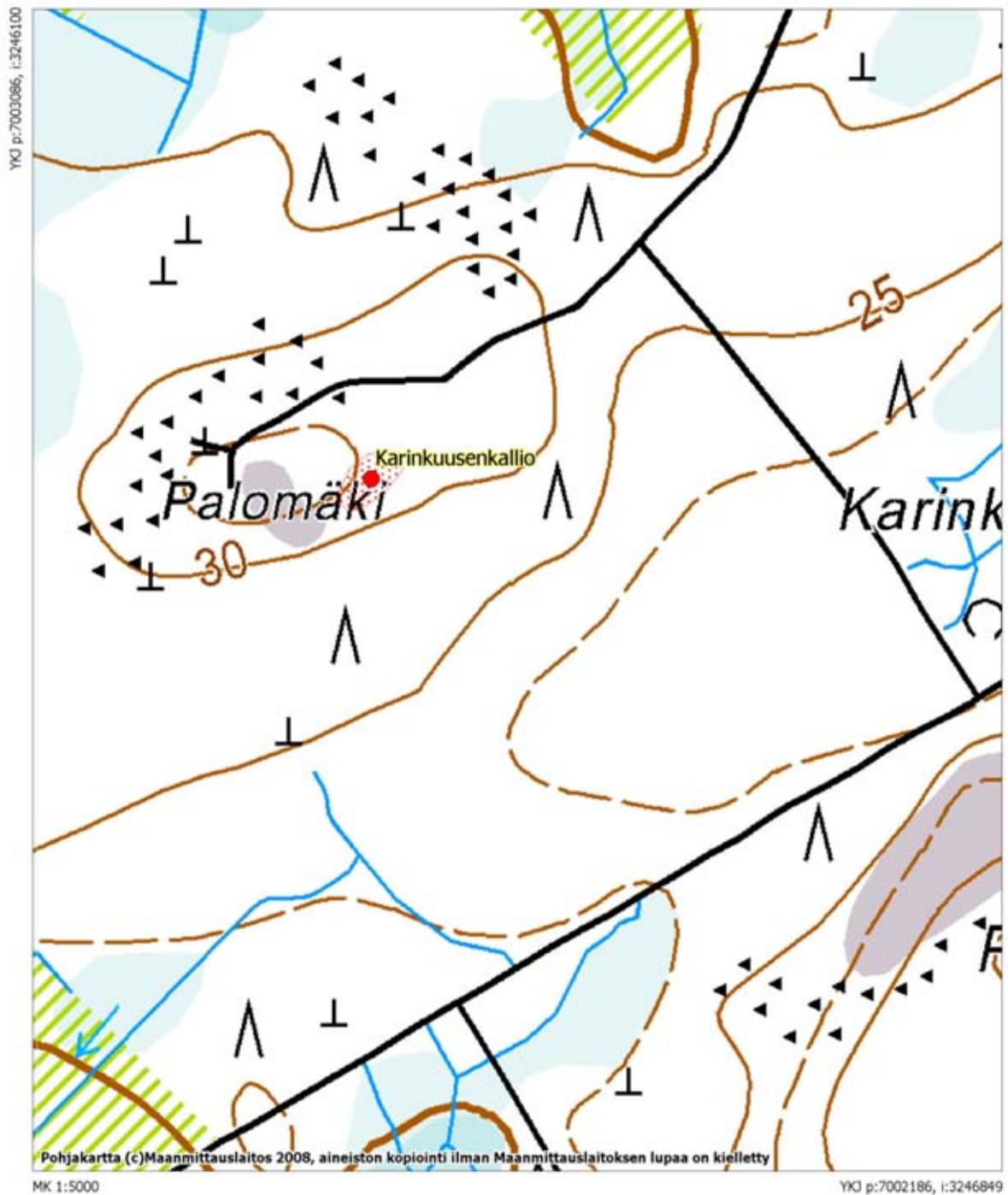


DG1043:3. Kivivallien reunustamat rakkakuopat 12–14. Lounaasta. Kuva Katja Vuoristo.



DG1043:4. Uunimainen kiveys rakkakivikon eteläreunassa. Lännestä. Kuva Katja Vuoristo.

Karinkuusenkallio
Peruskarttaote 133305 Vähäkyrö



Muinäisjäännösalue on rajattu punaisella.

Vähäkyrö Tuhkaneva 100000066

Laji: kiinteä muinaisjäänös

Ajoitus: rautakautinen

Muinaisj.tyyppi: hautapaikat

Tyypin tarkenne: hautaröykkiöt

Rauhoitusluokka: 2

Lukumäärä: 2

Koordinaatit: pkoo: 7002494, ikoo: 3248613, Z/m.mpy alin: 17,50

Koord.selite: keskipiste, gps

Etäisyystieto: Vähänkyrön kirkosta 4,6 km länsilounaaseen

Peruskartta: 133305

Peruskartan nimi: Vähäkyrö

Vuoden 2009 inventointi

Tarkastuspäivä: 23.9.2009

Kuvat: DG1044:1, F145875:1

Kuvaus: Kohde sijaitsee Tuhkanevan peltoaukean länsipuolella louhikkoisessa ja tiheässä metsässä Uudenhaanmäen keskiosassa. Paikalla on havaittu hautaröykkiö vuoden 1968 täydennyskartoituksessa, jolloin muinaishauta on merkitty peruskarttaan. Kohdetta ei ollut tarkastettu ennen vuoden 2009 inventointia, jolloin lähialueen tuulivoimapuistoaluetta inventoitiin.

Lähes kokonaan sammalen peittämät kiviröykkiöt sijaitsevat sankassa kuusimetsässä. Paikalla on kaksi toisissaan kiinni olevaa röykkiötä, joista suurempi on halkaisijaltaan n. 13 metriä. Sen keskellä on iso lohkaromainen maakivi, jonka pohjoispuolella on matala 1–2 m kokoinen kuopanne. Hieman kauempana siitä on vielä toinen kuoppa, jonka syvyys on n. 0,8 m. Lisäksi röykkiön itäosalla on myös kuoppa, joka on kooltaan noin 1 x 1,5 metriä. Pienempi röykkiö on kiinni isomman latomuksen eteläreunassa. Röykkiön halkaisija on 6–7 m ja sen keskellä on kuoppa. Kokonaisuudessaan röykkiöiden läpimitta on noin 20 metriä.

Lähistöltä ei löydetty muita kivilatomuksia, joten muinaisjäänösalueen ei todettu jatkuvan tuulivoimapuistoalueelle. Tuulivoimapuiston raja sijaitsee lähimmillään noin 150 metrin päässä kohteesta pohjoisluoteeseen.



DG1044:1. Sammaloitunut maakiven ympärille ladottu kiviröykkiö sijaitsee tiheässä kuusimetsässä. Pohjoisesta. Kuva Katja Vuoristo.

Tuhkaneva
Peruskarttaote 133305 Vähäkyrö

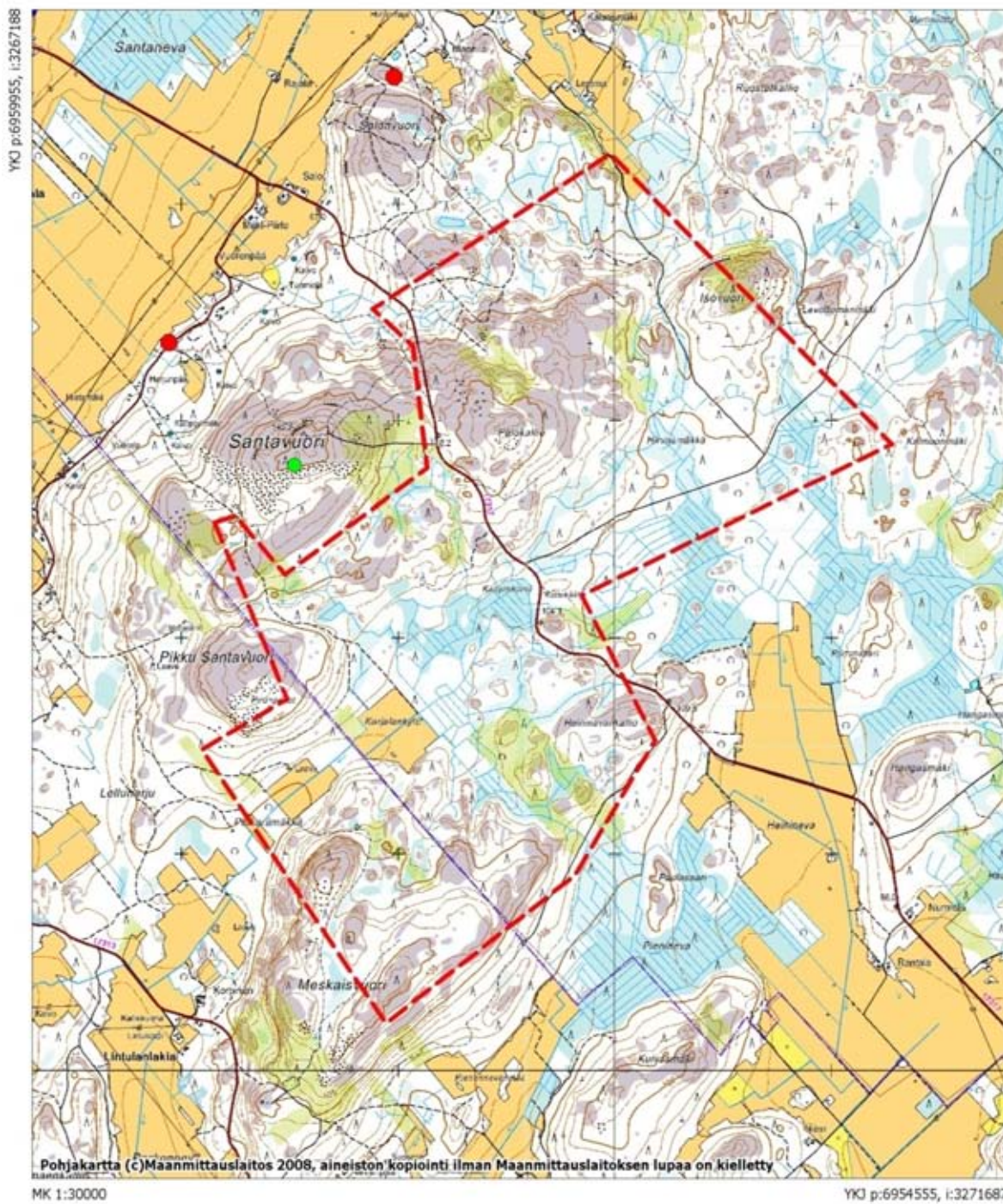
YKO p:7003024, i:3248125



Muinaisjännösalue on rajattu punaisella.

6.5. Ilmajoki-Kurikka

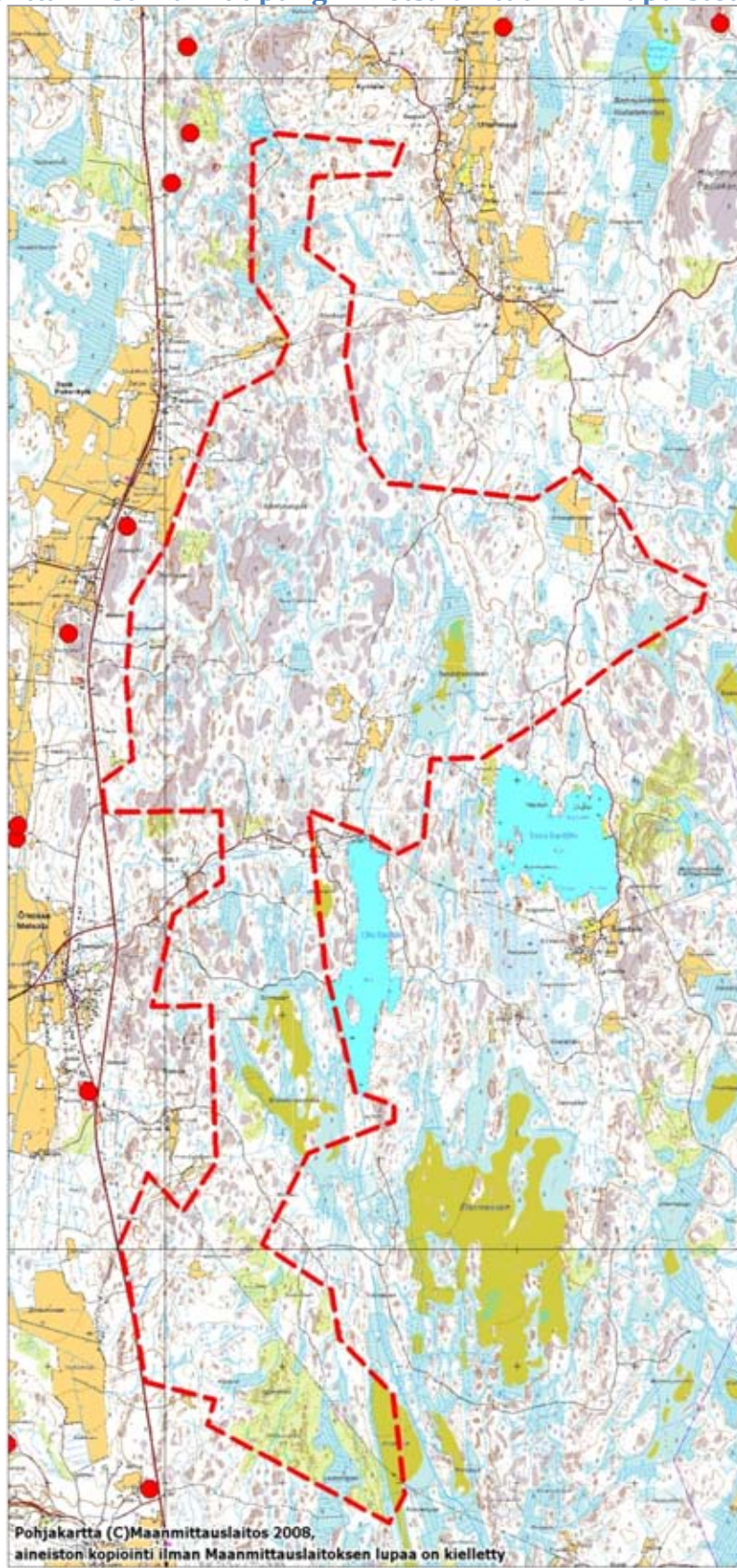
Kartta Ilmajoki-Kurikan tuulivoimapuistoalueesta



Tuulivoimapuistoalue on rajattu punaisella katkoviivalla. Punaiset pisteet ovat lähialueen kiinteitä muinaisjäännöksiä.

6.6. Kristiinankaupunki

Kartta Kristiinankaupungin Metsälän tuulivoimapuistoalueesta



Tuulivoimapuistoalue on rajattu punaisella katkoviivalla. Punaiset pisteet ovat lähialueen kiinteitä muinaisjännöksiä.

Kuvaluettelo

Digitaaliku- kuvan numero	Mustavalko- negatiivin numero	Muinaisjäännöskohde	Aihe	Kuvaaja
DG1038:1	F145869:1	Närpiö, Kompassberget 3	Kompassiruusu jäkälää kasvavan kallion päällä. Lounaasta.	Katja Vuoristo
DG1038:2	F145869:2	Närpiö, Kompassberget 3	Kompassiruusu jäkälää kasvavan kallion päällä. Pohjoisesta.	Katja Vuoristo
DG1039:1	F145870:1	Närpiö, Kompassberget 2	Etualalla röykkiö 2 ja taustalla röykkiö 1. Luoteesta.	Katja Vuoristo
DG1039:2	F145870:2	Närpiö, Kompassberget 2	Röykkiöiden eteläpuolella sijaitseva matalien kivivallien ympäröimä painanne. Lounaasta.	Katja Vuoristo
DG1040:1	F145871:1	Närpiö, Västra Kompassberget	Lähes kokonaan sammalen peittämä röykkiö 4. Lounaasta.	Katja Vuoristo
DG1040:2	F145871:2	Närpiö, Västra Kompassberget	Tiheässä metsässä sijaitseva röykkiö 6. Etelästä.	Katja Vuoristo
DG1041:1	F145872:1	Närpiö, Uggelliden	Metsätiellä sijaitseva röykkiö 2. Idästä.	Katja Vuoristo
DG1042:1	F145873:1	Närpiö, Kompassberget 1	Röykkiö 1 tiheässä mäntymetsässä. Koillisesta.	Katja Vuoristo
DG1042:2	F145873:2	Närpiö, Kompassberget 1	Röykkiö 1 tiheässä mäntymetsässä. Lounaasta.	Katja Vuoristo
DG1043:1	F145874:1	Vähäkyrö, Karinkuusenkallio	Röykkiömäiset kiveykset (11 ja 12) rakkakivikossa. Itäkaakosta.	Katja Vuoristo
DG1043:2	F145874:2	Vähäkyrö, Karinkuusenkallio	Röykkiömäinen kiveys (nro 11) rakkakivikossa. Idästä.	Katja Vuoristo
DG1043:3	F145874:3	Vähäkyrö, Karinkuusenkallio	Röykkiömäiset kiveykset (12-14) rakkakivikossa. Lounaasta.	Katja Vuoristo
DG1043:4	F145874:4	Vähäkyrö, Karinkuusenkallio	Uunimainen kiveys (nro 15) rakkakivikon eteläreunassa. Lännestä.	Katja Vuoristo
DG1044:1	F145875:1	Vähäkyrö, Tuhkaneva	Maakiven ympärille ladottu röykkiö tiheässä kuusimetsässä. Pohjoisesta.	Katja Vuoristo
DG1045:1	F145876:1	Maalahti, Majorsbacken	Taistelukaivantaja ja niihin liittyviä kivikasoja. Luoteesta.	Katja Vuoristo
DG1046:1	F145877:1	Mustasaari, Högekärsfladan	Sammaloitunut rajakiveys. Itäkaakosta.	Katja Vuoristo