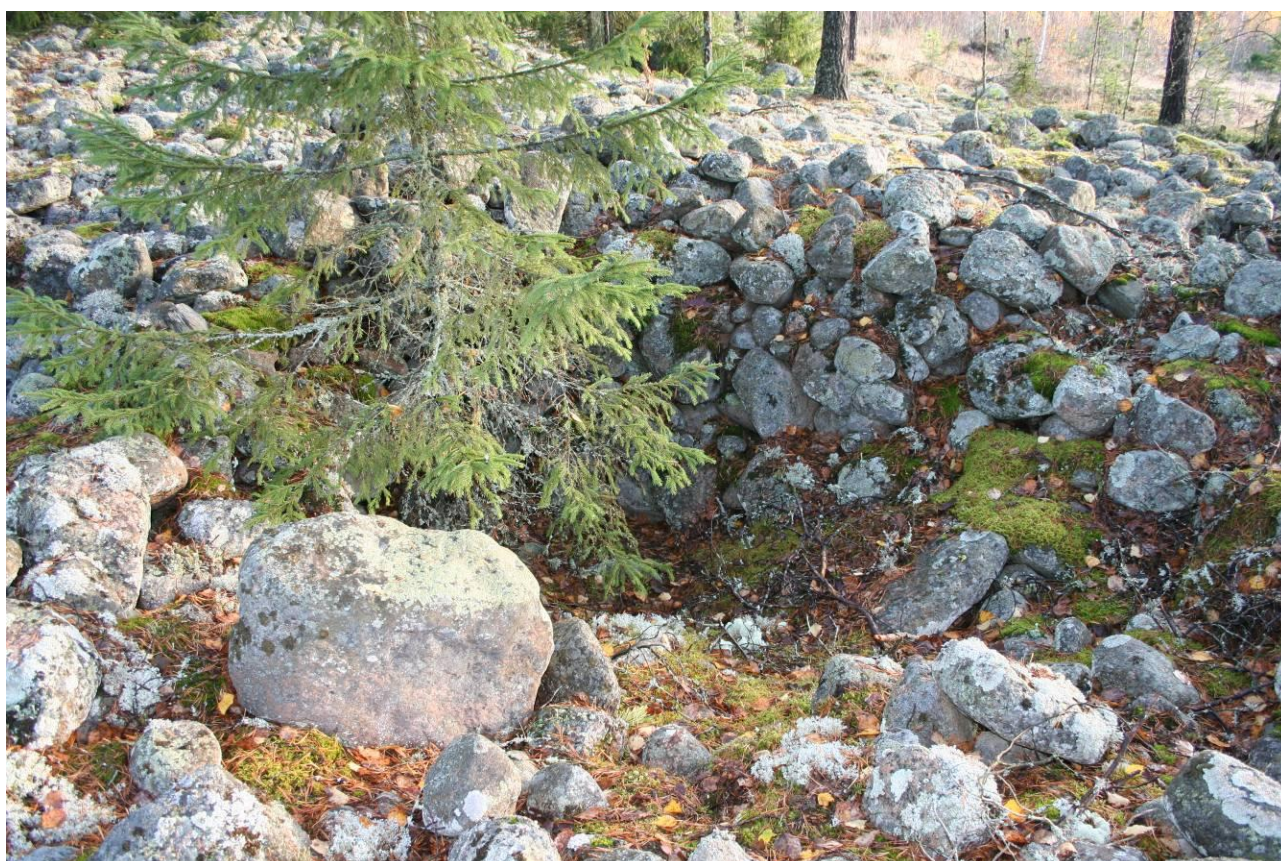


RAUMA–KALANTI (UUSIKAUPUNKI)

Uudistettavan voimajohtolinjan inventointi
Kreetta Lesell 2009



MUSEOVIRASTO

Sisällys:

Sisällysluettelo	1
Arkistotiedot	2
1. Johdanto	3
Karttaote inventointilinjasta	4
2. Tutkimus- ja vesistöhistoria	5
3. Voimajohtolinjan topografia ja arkeologinen tutkimus	5
4. Linjalla olevat muinaisjäännökset	6
4.1. Rauma Alainen-Ohde	6
4.2. Rauma Ahmaro	8
4.3. Rauma Niinilä	11
4.4. Pyhäranta Majantaustanhaka	14
4.5. Laitila Pahaistenkirkonmäki	16
4.6. Laitila Hiekka	19
4.7. Laitla Betlehem	22
5. Linjan lähellä olevat muinaisjäännökset	24
5.1 Rauma Helistö	24
5.2. Rauma Lepistö	26
6. Lähikohteita ja lisähuomioita	26
7. Yhteenveto	26
Lähteet	27
Peruskarttaotteet	7, 10, 13, 15, 18, 21, 23 ja 25
Valokuvat	6, 9,12, 17 ja 20
Negatiiviluettelo	28
Digitaalikuvaluettelo	28

Arkistotiedot

Rauma–Kalanti

Uudistettavan voimajohtolinjan inventointi

Museovirasto / arkeologian osasto

Inventointi ja raportin laatiminen: FK Kreetta Lesell, Museovirasto

Raportti: Museovirasto / arkeologian osaston topografinen arkisto

Tutkimuskustannukset: Vertek Oy/Satavakka

Budjetti: 7908 €

Tutkittu alue: 44 km

Kenttätyöaika: 19.–30.10.2009.

Löydöt: -

Valokuvat: s. 6, 9,12, 17 ja 20

Digitaalikuvat: DG908:1-4

MV-negatiivit: F145879–145882

1. JOHDANTO

Arkeologisessa inventoinnissa pyritään löytämään ja kartoittamaan kiinteitä muinaisjäännöksiä, jotka ovat kulttuuriympäristön vanhimpana osana muinaismuistolain nojalla rauhoitettuja. Siksi asianmukaiset ja ajantasaiset tiedot näistä suojelukohteista ovat tärkeitä maankäyttöä suunniteltaessa. Alueella, josta tunnetaan irtolöytöjä tai jonka läheisyydessä on kiinteitä muinaisjäännöksiä, on tärkeitä tehdä arkeologinen inventointi heti hanketta suunniteltaessa. Tällöin inventoinnissa mahdollisesti löytyvät muinaisjäännökset voidaan ottaa huomioon jo suunnitteluvaiheessa.

Rauman ja Kalantin välistä voimajohtolinjaa parannetaan ja uusitaan. Uusittava verkkolinja on noin 44 km pitkä. Se noudattaa nykyistä voimajohtolinjaa, mutta verkon pylvääit uusitaan ja niiden sijainti muuttuu. Varmasti tuhoutuvia alueita ovat haruksen paikat ja pylväiden jalkojen kohdat. Nämä kohdat merkittiin maastoon ennen inventointia.

Uudistettavalta verkkolinjalta ei tunneta muinaisjäännöksiä, mutta sen läheisyydessä niitä on useita. Linja kulkee myös alueilla, jossa voi olla ennestään tuntemattomia muinaisjäännöksiä, siksi Museovirasto katsoi, että alueella tarvitaan kahden viikon inventointi selvittämään sitä, onko pylväiden kohdilla muinaisjäännöksiä ja minkälaisia jatkotoimenpiteitä tarvitaan, jos niitä löytyy. Vertek Oy/Satavakka vastasi kustannuksista, jotka olivat 7908 €. Kenttätyöt tehtiin 19.–30.10.2009. Inventoinnin esi-, kenttä- ja jälkitöistä vastasi tutkija Kreetta Lesell Museoviraston arkeologian osastolta.

Tämä inventointi koskee esihistoriallisia kohteita ja maastossa näkyviä historiallisen ajan jäänteitä. Museoviraston rakennushistorian osasto tarkasti, ettei keskiaikaisia kylätontteja ole linjalla, joten historiallisen ajan kartoja ei tämän inventoinnin esivalmisteluissa käyty läpi. Inventoinnissa keskityttiin tuhoutuviin kohtiin.

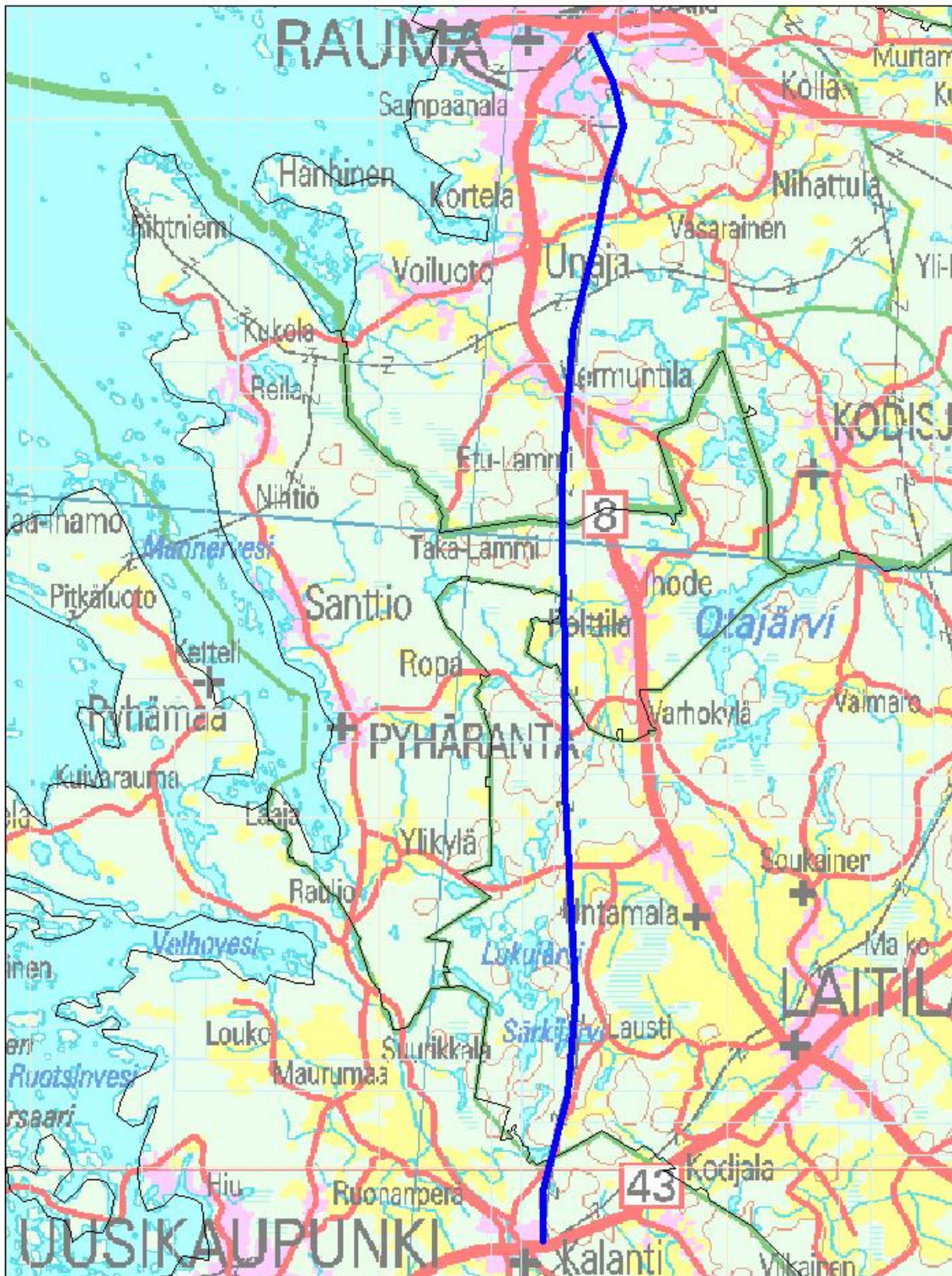
Linjalta löytyi viisi uutta kohdetta, joista kaksi on mahdollisia kohteita. Kohteet ovat Rauma Alainen-Ohde, Rauma Ahmaro, Rauma Niinilä ja Laitila Betlehem. Lisäksi vanhaan kohteeseen Rauma Majantaustanhaka lisättiin kolme rökkiötä, jotka ovat linja-aukeamilla. Laitila Pahaistenkirkonmäestä on ollut suullista tietoa ja se on ollut historiallisen ajan kohde, nyt siihen on lisätty pirunpeltoon ihmisen tekemät rakenteet. Laitila Hiekka on ollut aikaisemmin miekan irtolöytöpaikka, nyt siihen lisättiin kolme rökkiötä. Kaikki kohteet ovat rökkiöitä tai rakenteita, joita ei voida tarkasti ajoittaa. Korkeutensa puolesta ne voivat ajoittua pronssikaudesta historialliseen aikaan saakka. Löytöjä kohteista ei tullut.

Kaksi kohdetta on niin lähellä uusittavia pylvääitä, että niissä täytyy tehdä lisätutkimuksia tai pylväiden paikkoja täytyy siirtää. Rauma Ahmaro on pylvään 108 kohdalla ja Rauma Niinilä pylvään 94 kohdalla. Molemmissa kohteissa on kaksi rökkiötä.

18.2.2010 Helsingissä

_____ tutkija Kreetta Lesell

Rauma-Kalanti
 Inventointireitti merkitty sinisellä.



2. TUTKIMUSHISTORIA JA VESISTÖHISTORIA

Alueen eri kunnissa on tehty useita inventointeja. Raumalla on inventoinut mm. Kerttu Itkonen vuonna 1962 (Rauman maalaiskunnan inventointi) ja Petteri Pietiläinen vuonna 2005 (Rauman Vermunttila tielinja inventointi). Pyhärännässä on inventoinut Matti Huurre vuonna 1965 ja Mika Sarkkinen vuonna 1996. Laitilassa on inventoinut Anna-Liisa Hirviluoto vuonna 1956 ja Sirkku Pihlman vuonna 1994. Matti Huurre on inventoinut Kalannissa vuonna 1974, joka oli tuolloin itsenäinen kunta. Lisäksi alueelle on tehty lukuisia tarkastusmatkoja.

Latilan kunnan alueella meri on ollut runsaan 45 m korkeudella noin 6000 vuotta sitten, 25 metrin korkeudella se on ollut noin 4000 vuotta sitten ja Kristuksen syntymään aikoihin se on ollut noin 16 metrin korkeudella. (Hatakka, Lassi & Glukert, Gunnar (2000): 10 ja fig. 5. Calibration Curves Representing Shore Displacement of the Baltic Based on Radiocarbon Ages in the Karjaa, Perniö, Turku and Laitila Areas, SW Finland. Teoksesta Sites and Settlements 3–14. Toim. Aino Nissinaho).

3. VOIMAJOHTOLINJAN TOPOGRAFIA JA INVENTOINTI

Uudistettava voimajohtolinja kulkee Raumalta Kalantiin. Maasto linjalla oli kalliota, kivikkoa, suota ja metsää. Peltoja alueella oli melko vähän ja ne sijaitsivat lähinnä laaksoissa. Linjalla oli hyvin vähän hiekkakankaita. Ainoa laaja hiekka-alue oli Monnan kylässä. Toinen pienempi oli pylvään 94 läheisyydessä. Maasto oli vaikeakulkuista. Kalliot olivat liukkaita ja metsät olivat usein hyvin kivikkoisia.

Koko voimajohtolinja tarkastettiin, mutta pylväiden välit olivat joskus niin pahasti kasvillisuuden ja kaadettujen puiden peitossa, ettei niiden alta näkynyt maaperää. Joskus pylväiden välissä oli myös niin tiheä kuusikko, ettei sen läpi päässyt kulkemaan. Näiden asioiden takia kaikkia pylväiden välejä ei ole kunnolla tarkastettu.

Kaikki tulevat pylväspaikat käytiin läpi lukuun ottamatta Rauman kaupunkialueella olevia pylväspaikkoja 148–152, joka olivat hyvin matalalla, alle 10 m korkeudella ja joiden ympäristö oli rakennettu. Myös pylvä 86 jätettiin tarkastamatta, koska sen lähellä oli riistatorni ja -pelto ja perjantai-iltana alueelta alkoi kuulua ammuskelua, jolloin olisi ollut sen tarkastusvuoro.

Tulevien pylväiden numerointi on muuttunut inventoinnin jälkeen, mutta tässä inventoinnissa käytetään ennen inventointia saatuja pylväiden numeroita.

Tulevien pylväspaikkojen korkeus vaihteli 4,64–38,14 m mpy. Koska korkeimmat kohdat olivat kalliota ja kivikkoa, niin kivikauden muinaisjäännöksiä ei linjalta odotettu löytyvän. Muinaisjäännökset, joita otaksuttiin löytyvän, olivat pronssi- ja rautakauden röykkiöitä ja näiden aikakausien asuinpaikkoja, mikäli maaperä olisi asuinpaikalle sopivaa. Lisäksi oletettiin löytyvän historiallisen ajan maanviljelyyn liittyviä jäännöksiä.

4. LINJALLA OLEVAT MUINAISJÄÄNNÖKSET

4.1. RAUMA ALAINEN-OHDE

Mjreki:	1000015355	Ajoitus:	ajoittamaton
Laji:	kiinteä muinaisjäännös	Tyypin tarkenne:	röykkiöt
Muinaisj.tyyppi:	kivirakenteet	Lukumäärä:	1
Rauhoitusluokka:	2		

Sijainti:

Etäisyystieto: Rauman Pyhän ristin kirkosta 6,9 km eteläkaakkoon.
Peruskartta: 113210 Vasarainen

Koordinaatit pkoo 6785732, ikoo 3206111, z 20 m mpy

Koordinaattiselite: Röykkiön keskikoordinaatit

Kuvaus

Kohde sijaitsee kallioaukeamalla metsän keskellä. Se on turpeen ja sammalen osittain peittämä. Röykkiön lähellä kasvaa heiniä. Röykkiö on noin 2 m kooltaan ja ympyrän muotoinen. Röykkiö on matala. Kivet ovat noin 20–30 cm kokoisia.

Röykkiö on pylväiden 119 ja 120 välissä, mutta niin kaukana tulevista pylväistä, ettei niiden rakentaminen uhkaa sitä. Linjalla liikuttaessa raskailla koneilla röykkiötä pitää varoa.

Käyntiaika: 21.10.2009

Negatiivit: - Digitaalikuva: DG1079:1

TILAT 684-413-4-108 ANTOLA

DG1079:1

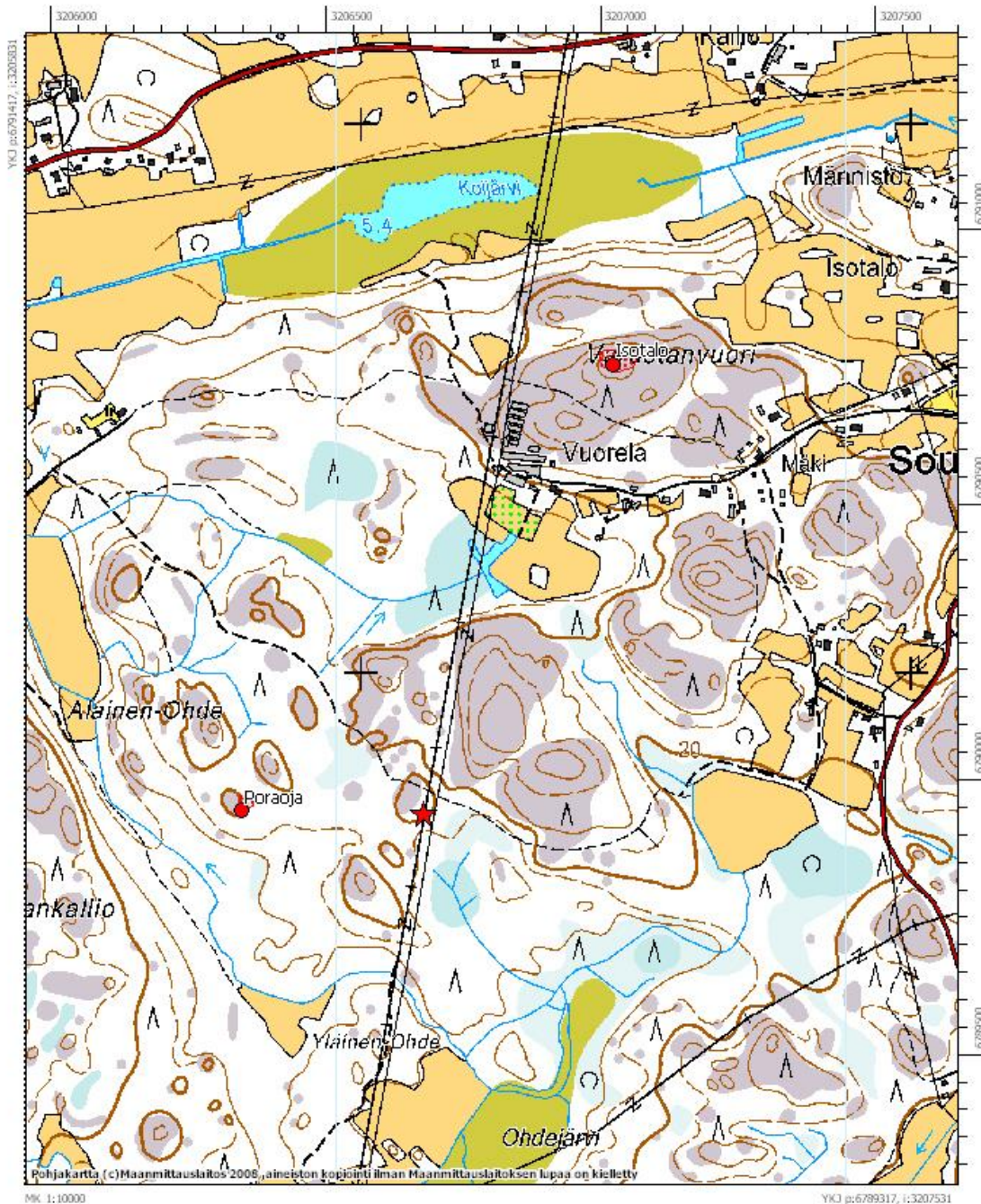


Matala röykkiö kalliolla. Eteläkaakosta.

Perukarttaote 113210 Vasarainen

Rauma Alainen-Ohde
pkoo 6785732, ikoo 3206111, z 20 m mpy

Röykkiö on merkitty punaisella tähdellä.
Lähimmät pylvää 119 ja 120.



4.2. RAUMA AHMARO

Mjreki:	1000015356	Ajoitus:	ajoittamaton
Laji:	kiinteä muinaisjäännös	Tyypin tarkenne:	röykkiöt
Muinaisj.tyyppi:	kivirakenteet	Lukumäärä:	2
Rauhoitusluokka:	2		

Sijainti:

Etäisyystieto: Rauman Pyhän ristin kirkosta 9,6 km eteläkaakkoon

Peruskartta: 113207 Sampaanala

Koordinaatit Röykkiö A pkoo 6782918, ikoo 3205678, z 15 m mpy

Röykkiö B pkoo 6782904, ikoo 3205680, z 15 m

Koordinaattiselite: Röykkiöiden keskikoordinaatit

Kuvaus

Kohde sijaitsee pellolle työntyvällä metsäisellä kalliolla. Röykkiö A on 4 x 3 m kooltaan ja epämääräisen muotoinen. Se on todennäköisesti ainakin osittain peltoraunio. Vaikuttaa siltä, että siinä olisi kaksi toisiinsa sulautunutta röykkiötä. Suuremman röykkiön vieressä, osittain siihen sulautuneena on pienempi röykkiö. Pienempi röykkiö on asteltu ja kivet ovat noin 20–30 cm kokoisia. Suuremmassa on jopa melkein metrin kokoinen kivi. Röykkiö A pylvästä 108 15 m pohjoiskoilliseen.

Röykkiö B on kauempana pellosta ja selkeämpi. Se on 2,5 x 1,5 kokoinen. Kivet ovat 30–70 cm kokoisia. Niitä on useampi kerros. Röykkiö B on 8 m itäkoilliseen pylvään jalasta.

Pylvästä 108 tulee siirtää tai röykkiöt täytyy tutkia ennen linjan rakentamista.

Käyntiaika: 22.10.2009

Negatiivit: 145879:1–2 Digitaalikuva: DG1080:1–2

TILAT 684-416-5-48 VANHA-ASMI

DG1080:1



Röykkiö A. Kaakosta.

DG1080:2



Röykkiö B. Lännestä.

Peruskarttaote 113207 Sampaanala

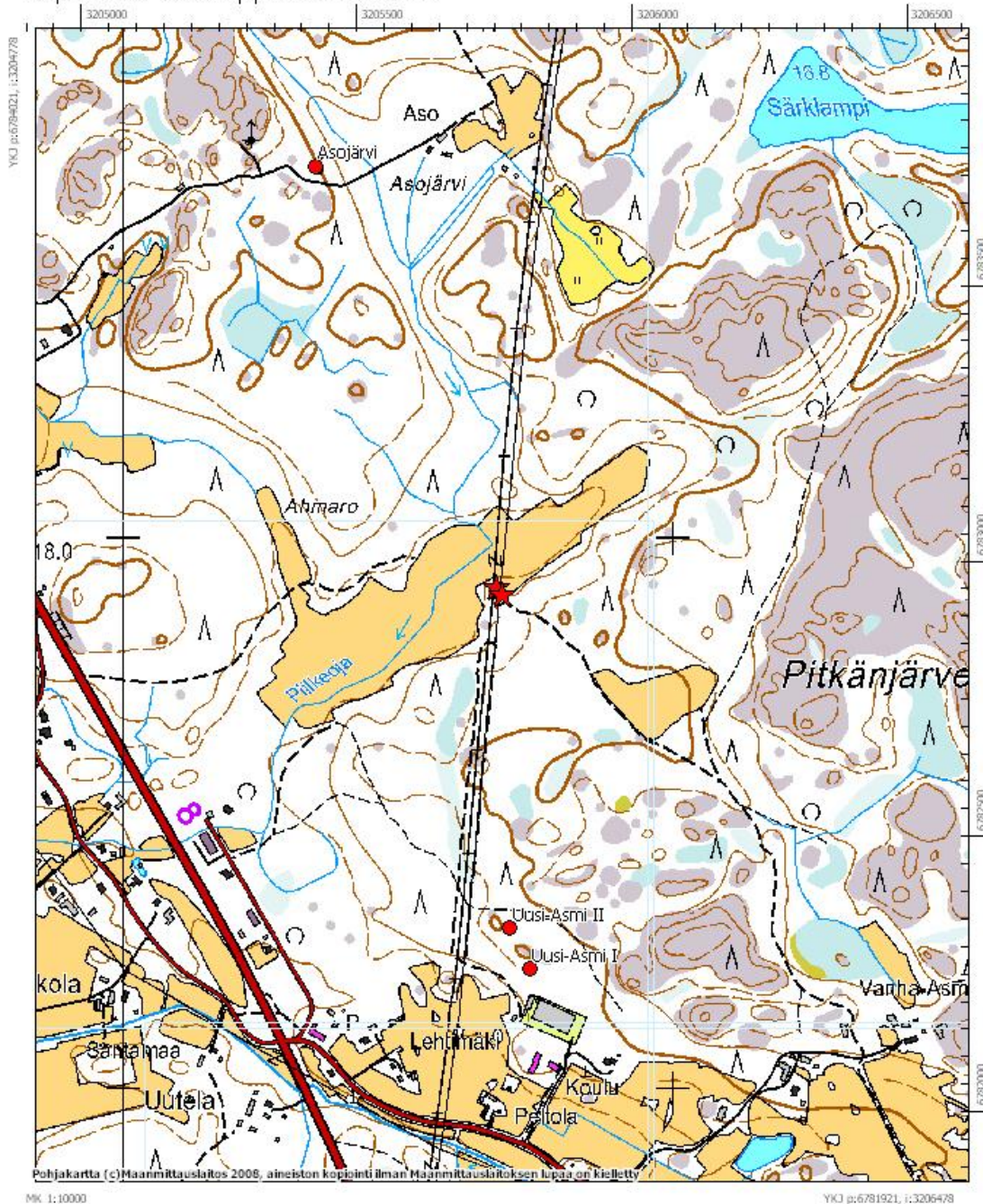
Rauma Ahmaro

Röykkiö A pkoo 6782918, ikoo 3205678, z 15 m mpy

Röykkiö B pkoo 6782904, ikoo 3205680, z 15 m mpy

Röykkiö A pylväästä 108 15 m pohjoiskoilliseen ja röykkiö B 8 m itäkoilliseen

Röykkiöt on merkitty punaisilla tähdillä.



4.3. RAUMA NIINILÄ

Mjreki:	1000015357	Ajoitus:	ajoittamaton
Laji:	mahdollinen muinaisjäännös		
Muinaisj.tyyppi:	kivirakenteet	Tyypin tarkenne:	röykkiöt
Rauhoitusluokka:	2	Lukumäärä:	2

Sijainti:

Etäisyystieto: Rauman Pyhän ristin kirkosta 12,1 km eteläkaakkoon

Peruskartta: 113109 Pyhämaa

Koordinaatit Röykkiö A pkoo 6779743, ikoo 3205331, z 17 ,5 m mpy,

Röykkiö B pkoo 6779740, ikoo 3205327, z 17 ,5 m.

Koordinaattiselite: Röykkiöiden keskikoordinaatit

Kuvaus

Kohde sijaitsee lievästi viettävällä rinteellä. Lähellä on tasainen hiekka-alue. Röykkiö A on hyvin pieni läpimitaltaan vain noin metrin. Se oli aluskasvillisuuden peitossa ja erittäin vaikea havaita. Röykkiö A on pylvästä 94 3 m koilliseen.

Röykkiö B on läpimitaltaan noin 8 m. Kivien koko vaihtelee 30 cm–2 m. Röykkiö voi olla melko uusi ja osittain luonnonmuodostelma. Röykkiö B on 10 m kaakkoon pylvään jalasta.

Pylvästä 94 tulee siirtää tai röykkiöt täytyy tutkia ennen linjan rakentamista.

Käyntiaika: 23.10. 2009. Tämä oli yksi harvoja kohtia, jossa maaperä oli hyvää hiekkaa. Myös Kurkisuon röykkiöalue on aivan lähellä. Näiden seikkojen takia kohta soveltuisi hyvin esihistorialliseksi asuinpaikaksi. Pylväiden ja harusten kohdilla tehtiin koekuopat, myös lähellä olevan hiekkatien profiilit tutkittiin. Koekuopissa oli selkeä podsolimaannos, mutta mitään löytöjä tai muita havaintoja esihistoriallisesta asuinpaikasta ei tullut.

Negatiivit: 145880:1–2 Digitaalikuva:DG1081:1–2

TILAT 684-416-4-44
ISOSAARI

DG1081:1



Röykkiö A heinikossa. Länestä.

DG1081:2



Röykkiö B heinikossa. Lounaasta.

Peruskarttaote 113109 Pyhämaa

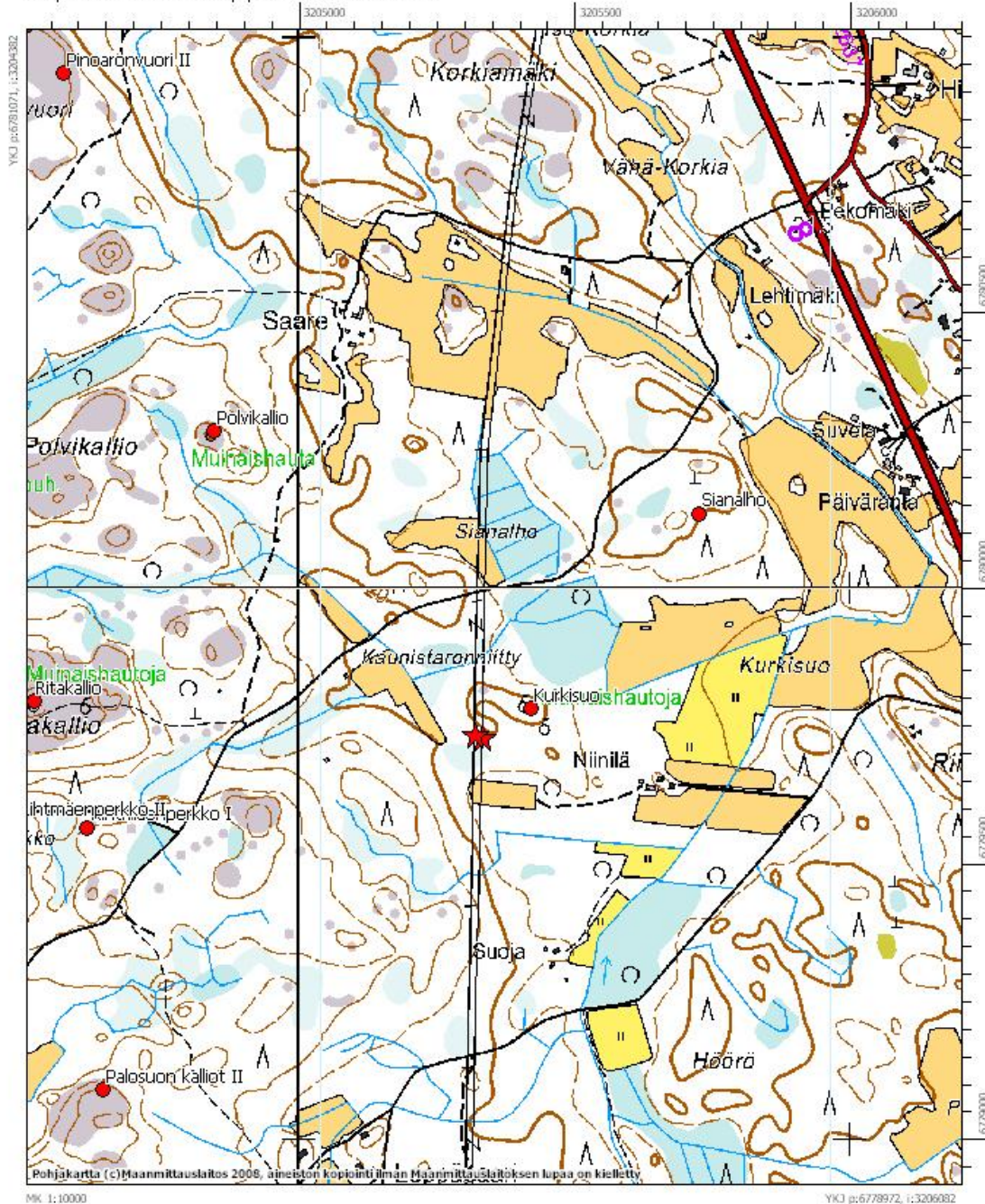
Rauma Niinilä

Röykkiö A pko 6779743, ikoo 3205331, z 17,5 m mpy,

Röykkiö B pko 6779740, ikoo 3205327, z 17,5 m.

Röykkiö A pylvästä 94 3 m koilliseen, röykkiö B 10 m kaakkoon

Röykkiöt on merkitty punaisilla tähdillä.



4.4. PYHÄRANTA MAJANTAUSTAN HAKA

Mjreki:	1000000198	Ajoitus:	ajoittamaton
Laji:	kiinteä muinaisjäännös	Tyypin tarkenne:	röykkiöt
Muinaisj.tyyppi:	kivirakenteet	Lukumäärä:	3
Rauhoitusluokka:	2		

Sijainti:

Etäisyystieto: Pyhärannan kirkosta 7,7 km koilliseen.

Peruskartta: 113109 Pyhämaa

Koordinaatit Röykkiö A pkoo 6777249, ikoo 3205268, z 20 m mpy,

Röykkiö B pkoo 6777219, ikoo 3205271, z 17 ,5 m,

Röykkiö C pkoo 6777236, ikoo 3205275, z 17 ,5 m.

Koordinaattiselite: Röykkiöiden keskikoordinaatit

Kuvaus

Majantaustanhaka on vanha kohde, joka sijaitsee linjasta itään. Inventoinnissa linjalta löydettiin kolme röykkiötä läheltä Majantaustan hakan kohdetta. Näitä röykkiöitä täytyy varoa linjalla liikuttaessa.

Kolme uutta röykkiötä sijaitsevat kallioisella ja kivikkoisella lievästi etelään viettävällä rinteellä. Alueella oli inventoinnin aikana runsaasti hakkuujätettä, joka vaikeutti havaintojen tekoa. Röykkiöt ovat pylvästä 85 yli 50 m etelään.

Röykkiö A on läpimitaltaan noin 4 metriä ja matala. Kivien koko vaihtelee 20–40 cm. Se sijaitsee linja-aukeamalla linjan länsipuolella.

Röykkiö B on 3,6 x 4 kokoinen. Kivien koko vaihtelee 20–40 cm. Se on matalan märän kohdan, mahdollisesti vanhan lammen, rannalla. Se sijaitsee linja-aukeamalla, linjan länsipuolella.

Röykkiö C on läpimitaltaan noin 2 m. Kivien koko vaihtelee 20–40 cm. Se on melkein maantasainen ja epämääräinen. Se sijaitsee linjalla.

Negatiivit: - Digitaalikuva:-

TILAT 1-402-5-110 KYLÄ-LOTILA

Aikaisemmat tutkimukset

1964	Matti Huurre	inventointi
1996	Heljä Brusila	tarkastus
2005	Marja Pälikkö	tarkastus
2006	Marja Pälikkö ja Kaarlo Katiskoski	hoito

Peruskarttaote 113109 Pyhämaa

Pyhäranta Majantaustan haka

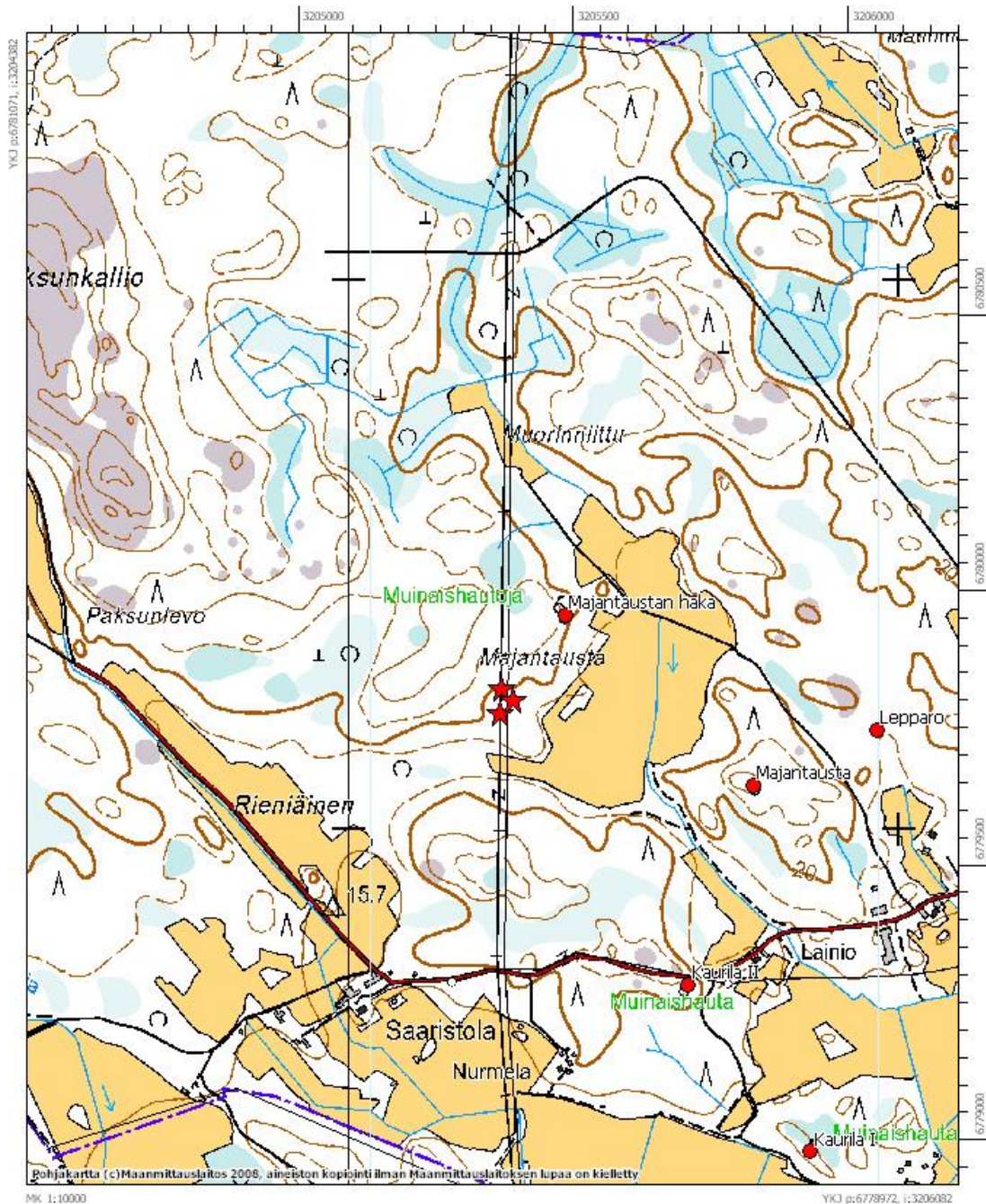
Röykkiö A pkoo 6777249, ikoo 3205268, z 20 m mpy,

röykkiö B pkoo 6777219, ikoo 3205271, z 17,5 m,

röykkiö C pkoo 6777236, ikoo 3205275, z 17,5 m.

Röykkiöt pylvästä 85 yli 50 m etelään.

Muinaisjännösalue merkitty punaisilla tähdillä.



4.5. LAITILA PAHAISTENKIRKONMÄKI

Mjreki:	1000005394		
Laji:	kiinteä muinaisjäännös	Ajoitus:	Historiallinen
Muinaisj.tyyppi:	Kivirakenteet	Tyypin tarkenne:	Säilytyskuopat
Rauhoitusluokka:	2	Lukumäärä:	20

Sijainti:

Etäisyystieto: Laitilan kirkosta 8,6 km luoteeseen.

Peruskartta: 113111 Laitila

Koordinaatit pkoo 6769055, ikoo 3205442, z 40 - 45 mpy.

Koordinaattiselite: Pirunpellossa olevan kuopan koordinaatit

Muinaisjäännösrekisteri:

Kohde sijaitsee Seppälän kylässä, Meritien pohjoispuolella kohoavalla Pahaistenkirkonmäellä, 1,3 km Meritien ja Väkkäräntien risteyksestä länsiluoteeseen. Pahaistenkirkonmäki on erittäin kivikkoisen alue, jossa on pirunpeltoa. Lapset ovat pirunpeltoa 1950-luvun puolivälissä kaivaessaan löytäneet useita luurankoja, joiden luita ovat keränneet ja vieneet kouluun nähtäväksi. Luiden tarkkaa löytöpaikkaa tai jäännöksen luonnetta ei ole selvitetty. Pirunpelto on mainittu aikaisemmin rautakautisen miekan löytöpaikaksi, mutta myöhemmissä tutkimuksissa on osoittautunut, että miekka on löydetty alemmaa (katso Laitila Hiekka).

Laaja pirunpelto sijaitsee korkealla kalliolla linjasta itään. Alueelta näkee kauas. Se ulottuu linjalle, mutta ei pylväiden paikoilla. Pirunpelto on täynnä erikokoisia kuoppia, jotka ovat selvästi ihmisen tekemiä. Nopean tarkastelun aikana tällaisia kuoppia löydettiin 20. Jotkut niistä ovat 2 m syviä. Välillä kaksi kuoppaa on yhdistetty. Todennäköisesti suurin osa niistä on historiallisen ajan säilytyskuoppia, mutta jotkut niistä muistuttavat pirunpeltoon tehtyjä hautaröykkiöitä.

Rakentamisen aikana pirunpellon aluetta täytyy varoa.

Käyntiaika: 29.10.2009

Negatiivit: 145881:1–2 Digitaalikuvat: DG1082:1–2

TILAT	400-433-5-10	SUOMELA
	400-433-11-25	TUOMOLA

DG1082:1



Pirunpeltoon tehty säilytyskuoppa. Lounaasta.

DG1082:2



Pirunpellon matalia kuoppia. Koillisesta.

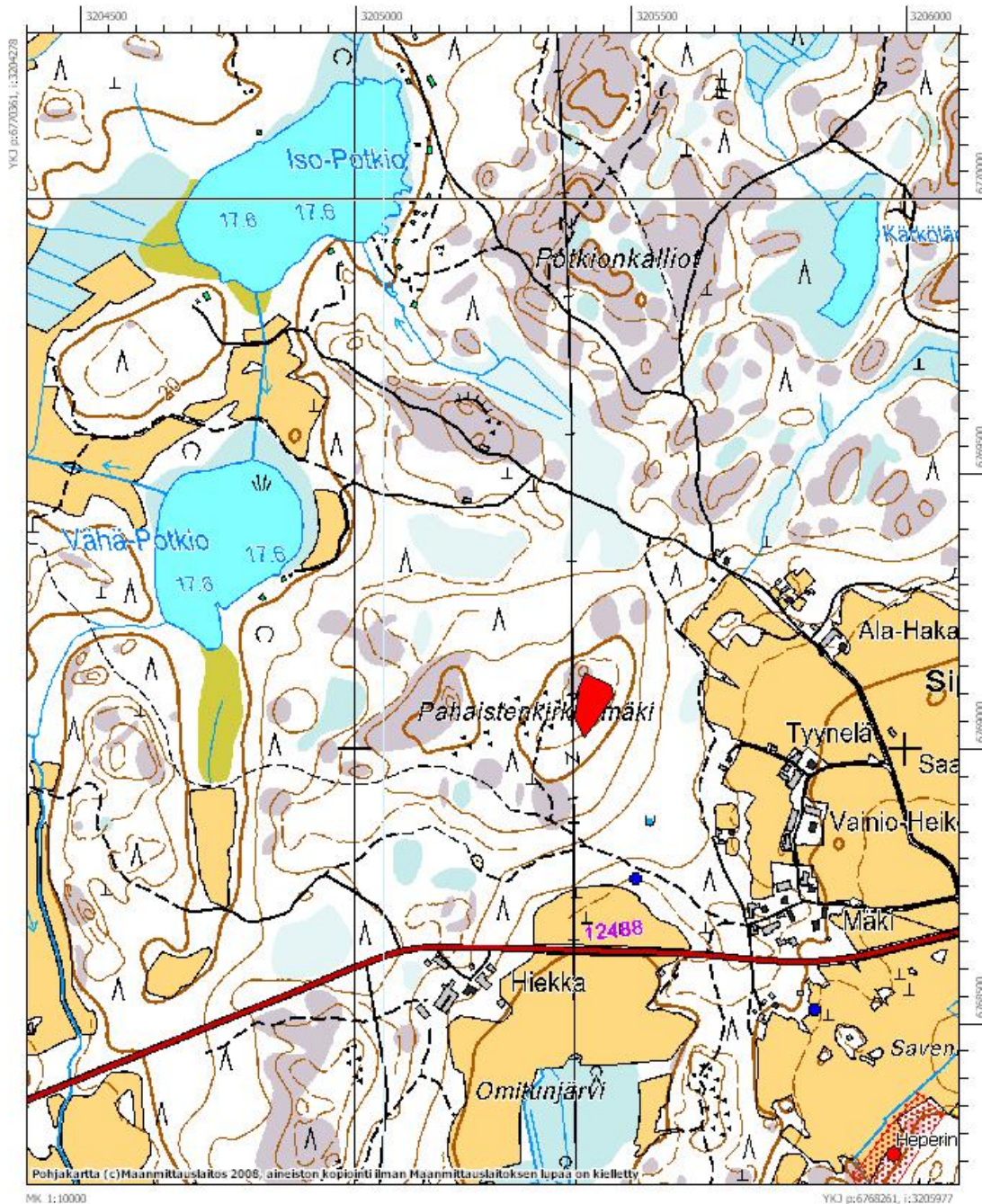
Peruskarttaote 1131111 Laitila

Laitila Pahaistenkirkonmäki

Pirunpelto, johon on tehty kuoppia pkoo 6769055, ikoo 3205442, z 40 - 45 mpy.

Pylväästä 52 itään.

Kohde merkitty punaisella.



4.6. LAITILA HIEKKA

Mjreki:	1000005395	Ajoitus:	ajoittamaton
Laji:	kiinteä muinaisjäännös	Tyypin tarkenne:	röykkiöt
Muinaisj.tyyppi:	kivirakenteet	Lukumäärä:	3
Rauhoitusluokka:	2		

Sijainti:

Etäisyystieto: Laitilan kirkosta 8,3 km luoteeseen.

Peruskartta: 113109 Pyhämaa

Koordinaatit Röykkiö A pkoo 6768765, ikoo 3205415, z 25 m mpy,

Röykkiö B pkoo 6768761, ikoo 3205425, z 24 m,

Röykkiö C pkoo 6768733, ikoo 3205400, z 24 m.

Koordinaattiselite: Röykkiöiden koordinaatit

Kuvaus

Kohde sijaitsee tien 12488 pohjoispuolella olevan pellon reunalla kivikkoisessa metsärinteessä. Pelto on tasainen savipelto, mutta kun maa alkaa nousta muuttuu maaperä hiekaksi. Rinne kohoaa aina Pahaistenkirkonmäen kallioille ja pirunpellolle saakka. Kohde on aikaisemmin on ollut irtolöytöpaikka, koska linjan itäpuolelta on löydetty miekka, jonka tarkkaa löytökohtaa ei tiedetä. Alun perin sen on luultu tulleen ylempänä olevasta pirunpellosta, mutta myöhemmissä tutkimuksissa on osoittautunut, että miekka on löydetty alemmaa, nyt löydettyjen röykkiöiden itäpuolelta.

Röykkiö A on lähempänä peltoa. Se on noin 1 x 1,5 kokoinen. Kivet ovat noin 10–20 cm kokoisia. Se on tiivis ja soikean muotoinen. Se on linja-aukealla, linjan itäpuolella.

Röykkiö B on pellolta lähtevän vanhan metsittyneen tien vieressä. Se on todennäköisesti melko uusi ja mahdollisesti syntynyt tien teon yhteydessä. Se on kooltaan 3 x 5 m ja soikean muotoinen ja yli metrin korkuinen. Kivien koko vaihtelee pienistä vajaat 20 cm kokoisista kivistä melkein metrin kokoiisiin. Se on linja-aukeaman itäpuolella.

Röykkiö C on aivan pellon laidalla ja epämääräisen muotoinen Koko on 5 x 10 m. Isoimmat kivet ovat yli puoli metrisiä. Se voi olla luonnonkivikko, johon on lisätty pellolta kiviä. Se on linja-aukeamalla, linjan länsipuolella.

Linjalla liikuttaessa raskailla koneilla röykkiöitä pitää varoa.

Negatiivit: 145882:1–2 Digitaalikuva: DG1083:1–3

1955	Anna-Liisa Hirviluoto	inventointi
1994	Sirkku Pihlman	inventointi

TILAT 400-433-5-11 HIETALA

DG1083:1



Röykkiö A. Etelästä.

DG1083:2



Röykkiö B. Luoteesta.

DG1083:3



Röykkiö C. Luoteesta.

Peruskarttaote 113109 Pyhämaa

Laitila Hiekka

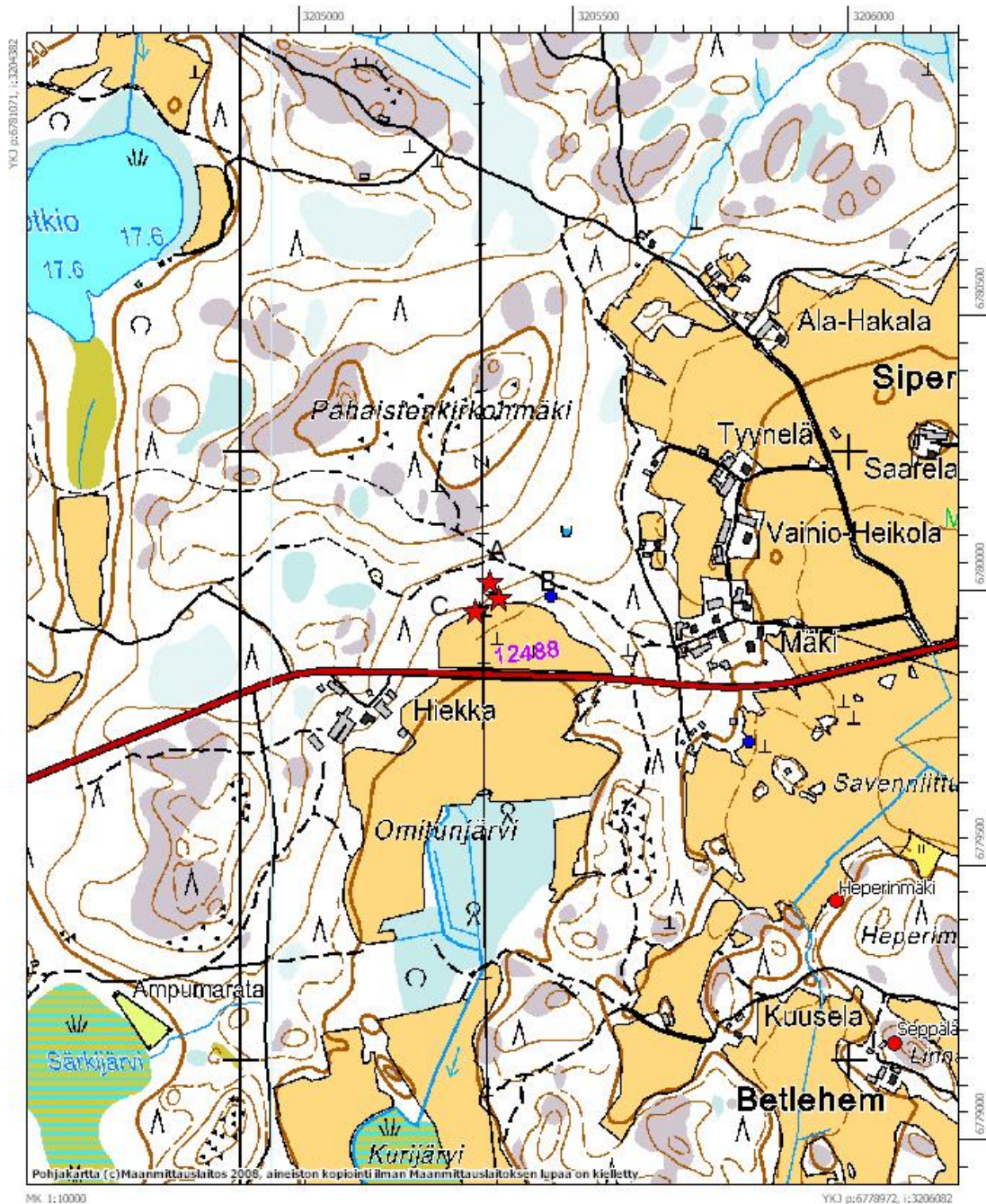
Röykkiö A pkoo 6768765, ikoo 3205415, z 25 m mpy,

Röykkiö B pkoo 6768761, ikoo 3205425, z 24 m,

Röykkiö C pkoo 6768733, ikoo 3205400, z 24 m.

Röykkiöt pylväiden 50 - 51 välissä .

Röykkiöt on merkitty punaisilla tähdillä.



4.7. LAITILA BETLEHEM

Mjreki:	1000015358		
Laji:	mahdollinen muinaisjäännös	Ajoitus:	ajoittamaton
Muinaisj.tyyppi:	kivirakenteet	Tyypin tarkenne:	latomus
Rauhoitusluokka:	2	Lukumäärä:	1

Sijainti:

Etäisyystieto: Untamalan kirkosta 3,9 km länsiluoteeseen.

Peruskartta: 13111 Laitila

Koordinaatit pkoo 6767919, ikoo 3205412, z 25 m mpy.

Koordinaattiselite: Latomuksen koordinaatit

Kuvaus

Kohde sijaitsee Kurijärven lähellä olevan pellon itäpuolella metsärinteessä, muutaman metrin päässä pellon reunan kulmasta. Latomus on lähinnä suorakaiteen muotoinen ja noin 3 x 4 kokoinen ja muistuttaa talonpohjaa. Se oli kuitenkin niin kasvillisuuden peitossa, että sen muotoa oli vaikea hahmottaa. Kyse voi olla ladon pohjakivistä. Latomus on pylvästä 47 runsaat 10 m kaakkoon.

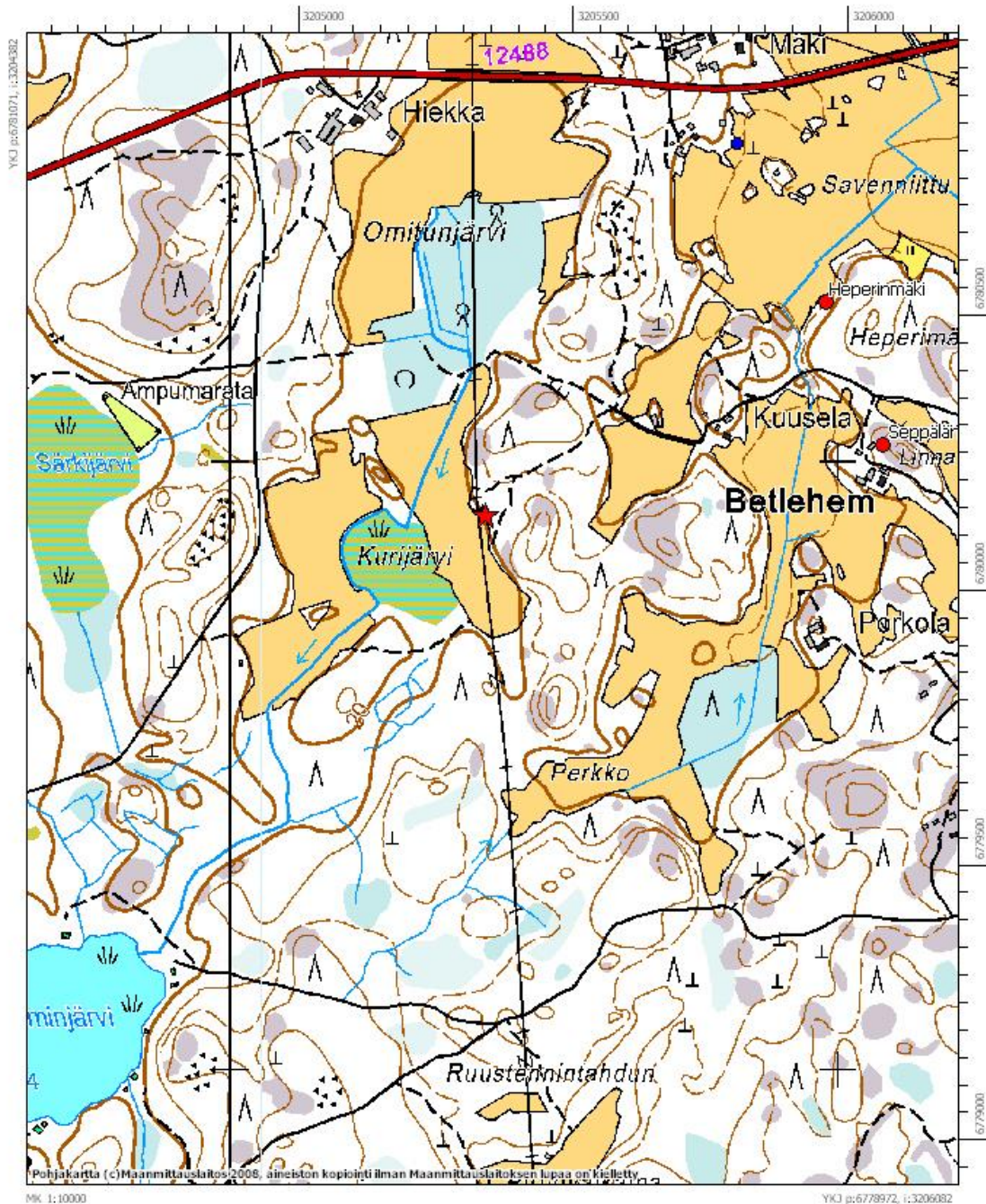
Rakentamisen aikana latomusta täytyy suojella.

Negatiivit: - Digitaalikuva: -

TILAT 400-433-1-19 SAARELA

Peruskarttaote 113111 Laitila
 Laitila Betlehem
 latomus pkoo 6767919, ikoo 3205412, z 25 m mpy,

Latomus on pylväästä 47 noin 10 m kaakkoon.
 Latomus on merkitty punaisella tähdellä.



5. LINJAN VÄLITTÖMÄSSÄ LÄHEISYYDESSÄ OLEVAT MUINAISJÄÄNNÖKSET

5.1. RAUMA HELISTÖ II

Mjreki:	684010098	Ajoitus:	ajoittamaton
Laji:	kiinteä muinaisjäännös	Tyypin tarkenne:	röykkiöt
Muinaisj.tyyppi:	kivirakenteet	Lukumäärä:	11
Rauhoitusluokka:	2		

Sijainti:

Etäisyystieto: Rauman kirkosta 3 km kaakkoon

Peruskartta: 113210 Vasarainen

Koordinaatit pkoo 6785732, ikoo 3206111, z 20 m mpy

Koordinaattiselite: Röykkiön keskikoordinaatit

Kuvaus

Muinaisjäännösrekisterin mukaan röykkiöt sijaitsevat Helistön suosta 400 m ja Heliön talosta 150 luoteeseen, kallioalueen kaakkoislaidalla metsässä. Röykkiöiden halkaisijat vaihtelevat 4,5–8,7 m. Muinaisjäännösrekisterin karttaan Helistön alue on merkitty voimajohtolinjalle ja sen molemmille puolille. Linjalla ei kuitenkaan havaittu yhtään röykkiötä. Lähin röykkiö, joka löydettiin, oli selkeästi linjan itäpuolella. Sen koordinaatit GPS pkoo pkoo 6790179, ikoo 32069707, z 20 m mpy. Valitettavasti aika ei riittänyt tarkistamaan muita röykkiöitä.

Käyntiaika: 20.10.2009

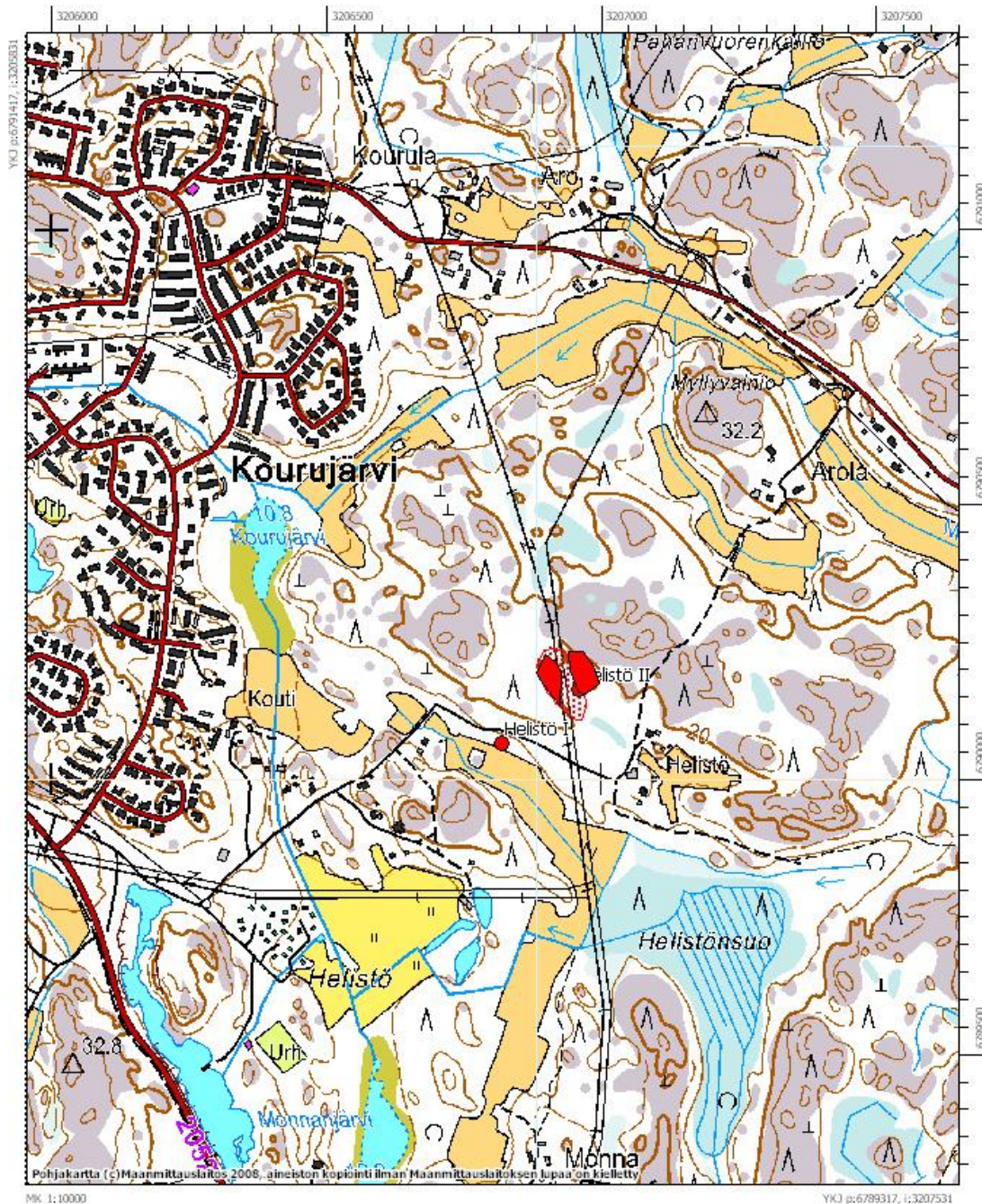
Negatiivit: - Digitaalikuva: -

Peruskarttaote 113210 Vasarainen

Rauma Helistö II
pkoo 6790179, ikoo 32069707, z 20 m mpy

Muinaisjäännösalue merkitty punaisella

Lähimmät pylväät 139 ja 140.



5.2. RAUMA LEPISTÖ

Mjreki:	684010067	Ajoitus:	kivi- ja/tai pronssikautinen
Laji:	kiinteä muinaisjäännös	Tyypin tarkenne:	röykkiöt
Muinaisj.tyyppi:	kivirakenteet	Lukumäärä:	1
Rauhoitusluokka:	2		

Sijainti:

Etäisyystieto:	Rauman kirkosta 13,4 km kaakkoon
Peruskartta:	113109 Pyhämaa
Koordinaatit	pkoo 6778853, ikoo 3205344, z 25 m mpy
Koordinaattiselite:	Röykkiön keskikoordinaatit

Kuvaus

Muinaisjäännösrekisterin mukaan röykkiö sijaitsee Rauman ja Pyhärannan rajasta 400 m pohjoiseen ja Leppäsaaren talosta 150 n itäkaakkoon kallioilla. Röykkiön koko 5 x 4 x 0,4 m.

Muinaisjäännösrekisterin tiedon mukaan Leppäsaaren röykkiö on linjan itäpuolella lähellä pylvästä 91, mutta kuitenkin linja-aukeaman ulkopuolella. Valitettavasti röykkiötä ei löydetty inventoinnissa Pylvään kohta tarkastettiin niin huolellisesti, ettei se ole ainakaan tuhoutuvalla kohdalla.

Käyntiaika: 23.10.2009

Negatiivit: - Digitaalikuva: -

6. LÄHIKOhteITA JA LISÄHUOMIOITA

Seuraavat muinaisjäännökset ovat melko lähellä linjaa, mutta kuitenkin niin kaukana, ettei linjan uusimisesta ole niille haittaa. Nämä ovat Rauma Helistö I, Rauma Kurkisuo, Rauma Uusi-Asmi I, Rauma Uusi-Asmi II, Laitila Ali-Pentti, Laitila Torre Pärkö ja Uusikaupunki Pihlava. Nämä kaikki ovat kymmeniä metrejä linja-aukean ulkopuolella.

Järvitien pohjoispuolella lähellä pylvästä 40 on suurta kivikkoa. Kivet näyttävät lohkaistuilta, mutta todennäköisesti kyse itsestään lohkeavasta kivilajista. Se ei muistuta ihmisen tekemiä röykkiöitä.

Vermunttilantien pohjoispuolella peltojen takana olevalla kalliolla sijaitsee tuleva pylväs 105. Täällä on kivikkoa, joka kauempaa katsottuna muistuttaa röykkiöitä. Lähempi tarkastelu kuitenkin osoitti, että kyse on tuoreista kivikasoista, joissa on nykyaikaisesta jätettä ja soraa.

7. YHTEENVETO

Inventoinnissa löydettiin viisi uutta kohdetta, joista kaksi on mahdollisia. Kohteet ovat Rauma Alainen-Ohde, Rauma Ahmaro, Rauma Niinilä ja Laitila Betlehem. Lisäksi vanhaan kohteeseen Rauma Majantaustanhaka lisättiin kolme röykkiötä, jotka ovat linja-aukeamalla. Laitila Pahaistenkirkonmäestä on ollut suullista tietoa ja se on ollut historiallisen ajan kohde, nyt siihen on

lisätty pirunpeltoon tehdyt rakenteet. Laitila Hiekka on ollut aikaisemmin miekan irtolöytöpaikka, nyt siihen lisättiin kolme röykkiötä. Kaikki kohteet ovat röykkiöitä tai rakenteita, joita ei voida tarkasti ajoittaa. Korkeutensa puolesta ne voivat ajoittua pronssikaudesta historialliseen aikaan saakka. Löytöjä kohteista ei tullut.

Kaksi kohdetta on niin lähellä tulevia pylväitä, että niissä täytyy tehdä lisätutkimuksia tai pylväitä täytyy siirtää. Rauma Ahmaro on pylvään 108 kohdalla ja Rauma Niinilä pylvään 94 kohdalla. Molemmissa kohteissa on kaksi röykkiötä.

Julkaisemattomat lähteet

Muinaisjäännösrekisteri

Arkeologisen osaston top. arkisto

Julkaistut lähteet

Hatakka, Lassi & Glukert, Gunnar (2000) Calibration Curves Representing Shore Displacement of the Baltic Based on Radiocarbon Ages in the Karjaa, Perniö, Turku and Laitila Areas, SW Finland. Teoksesta Sites and Settlements 3–14. Toim. aino Nissinaho

MV-negatiisikuvaluettelo F145879-145882

Kuvan numero	Aihe	Valmistusaika	Aiheen paikat	Tekijä
F145879:1	Röykkiö A. Kaakosta.	2009	Rauma Ahmaro	kuvaaja: Kreetta Lesell
F145879:2	Röykkiö B. Lännestä.	2009	Rauma Ahmaro	kuvaaja: Kreetta Lesell
F145880:1	Röykkiö A heinikossa. Lännestä.	2009	Rauma Niinilä	kuvaaja: Kreetta Lesell
F145880:2	Röykkiö B heinikossa. Lounaasta.	2009	Rauma Niinilä	kuvaaja: Kreetta Lesell
F145881:1	Pirunpeltoon tehty säilytyskuoppa. Lounaasta.	2009	Laitila Pahaistenkirkonmäki	kuvaaja: Kreetta Lesell
F145881:2	Pirunpellon matalia kuoppia. Koillisesta.	2009	Laitila Pahaistenkirkonmäki	kuvaaja: Kreetta Lesell
F145882:1	Röykkiö A. Etelästä.	2009	Laitila Hiekka	kuvaaja: Kreetta Lesell
F145882:2	Röykkiö B. Luoteesta.	2009	Laitila Hiekka	kuvaaja: Kreetta Lesell
F145882:3	Röykkiö C. Luoteesta.	2009	Laitila Hiekka	kuvaaja: Kreetta Lesell

Digitaalikuvaluettelo DG1079-1083

Kuvan numero	Aihe	Valmistusaika	Aiheen paikat	Tekijä
DG1079:1	Matala röykkiö kalliolla. Eteläkaakosta.	2009	Rauma Alainen- Ohde	kuvaaja: Kreetta Lesell
DG1080:1	Röykkiö A. Kaakosta.	2009	Rauma Ahmaro	kuvaaja: Kreetta Lesell
DG1080:2	Röykkiö B. Lännestä.	2009	Rauma Ahmaro	kuvaaja: Kreetta Lesell
DG1081:1	Röykkiö A heinikossa. Lännestä.	2009	Rauma Niinilä	kuvaaja: Kreetta Lesell
DG1081:2	Röykkiö B heinikossa. Lounaasta.	2009	Rauma Niinilä	kuvaaja: Kreetta Lesell
DG1082:1	Pirunpeltoon tehty säilytyskuoppa. Lounaasta.	2009	Laitila Pahaistenkirkonmäki	kuvaaja: Kreetta Lesell
DG1082:2	Pirunpellon matalia kuoppia. Koillisesta.	2009	Laitila Pahaistenkirkonmäki	kuvaaja: Kreetta Lesell
DG1083:1	Röykkiö A. Etelästä.	2009	Laitila Hiekka	kuvaaja: Kreetta Lesell
DG1083:2	Röykkiö B. Luoteesta.	2009	Laitila Hiekka	kuvaaja: Kreetta Lesell
DG1083:3	Röykkiö C. Luoteesta.	2009	Laitila Hiekka	kuvaaja: Kreetta Lesell