

# Valkeakoski Vanhakylä

## Historiallisen ajan kylätontin koekaivaus 2008



Tiina Jäkärä  
2008  
Pirkanmaan maakuntamuseo  
Kulttuuriympäristöyksikkö

## Sisällysluettelo

Arkisto- ja rekisteritiedot.....	3
Tiivistelmä.....	6
1. Johdanto.....	7
2. Tutkimusmetodiikka.....	7
2.1. Koekuoppakuvaukset.....	8
3. Yhteenveto tutkimushavainnoista.....	14

### Liitteet:

1. Karttaluettelo
2. Kartat
3. Luettelo mustavalkonegatiiveista
4. Luettelo digitaalikuvista
5. Löytöluettelo
6. Kuvaliite

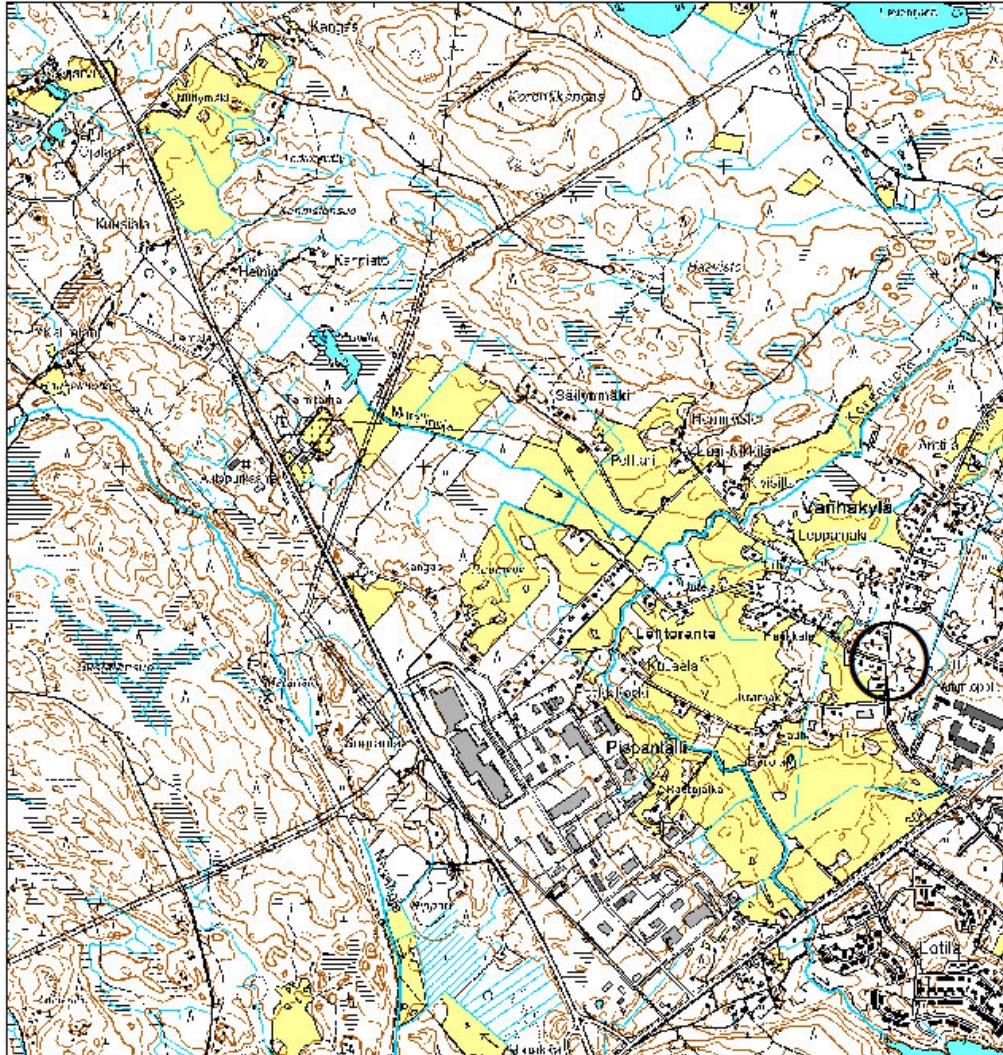
## ARKISTO- JA REKISTERITIEDOT

Tutkimuskohteen nimi:	Vanhakylä
Kunta/kaupunki:	Valkeakoski
Kylä:	Roukko
Tilat:	14-1, 2-64, 2-65, 2-51, 2-111, 480-1
Tontti:	-
Kiinteistötunnukset ja maanomistajat:	908-410-14-1, Valkeakosken kaupunki Sääksmäentie 2, 37601 Valkeakoski 908-410-2-64, Mononen Saimi, Laukkulantie 4, 37630 Valkeakoski 908-410-2-65, Koivuranta Aarre ja Virpi, Vanhankyläntie 31, 37630 Valkeakoski 908-410-2-51, Vuorinen Matti ja Mirja, Laukkulantie 1, 37630 Valkeakoski 908-410-2-111, Tolvanen Timo, Vanhankyläntie 27, 37630 Valkeakoski 908-7-480-1, Valkeakosken kaupunki, Sääksmäentie 2, 37601 Valkeakoski
Tutkimuksen laatu:	Koekaivaus
Kohteen ajoitus:	Historiallinen aika, n. 1600-1900-luvut
Peruskartta:	2114 12 Metsäkansa
Yhtenäiskoordinaatit: (koekuoppa-alueiden ääripisteet)	p= 6800 969-6801 107 I= 3338 612-3338 721 z=n. 92-93 m mpy
KKJ-koordinaatit: (koekuoppa-alueiden ääripisteet)	x= 6797 253-6797 392 y= 2499 447-2499 558 z=n. 92-93 m mpy
Tutkimuslaitos:	Pirkanmaan maakuntamuseo/KY
Kaivauksenjohtaja:	FM Tiina Jäkärä
Kenttätyöaika:	7.-17.10. ja 21.11.2008
Tutkitun alueen laajuus:	n. 20 m <sup>2</sup> .

Tutkimuksen kustantaja ja tutkimuskustannukset:	Valkeakosken kaupunki, 11128 e + alv.
Löydöt:	KM 2008062:1-6, diar. 20.10.08
Mustavalkonegatiivit:	Pirkanmaan maakuntamuseo/KY
Digitaalikuvat:	Pirkanmaan maakuntamuseo/KY
Aikaisemmat tutkimukset:	Karttaselvitys. FM Nina Rinta-Porkkunen, Pirkanmaan maakuntamuseo 2002. Kylätontin koekaivaus ja inventointi. FM Kalle Luoto, Pirkanmaan maakuntamuseo 2007.
Sivumäärä:	14 sivua.
Liitteet:	1. Karttaluettelo 2. Kartat (2 kpl) 3. Luettelo mustavalkonegatiiveista 4. Luettelo digitaalikuvista. 5. Löytöluettelo 6. Kuvaliite
Alkuperäisen kaivauskertomuksen säilytyspaikka:	Tampereen museo/Pirkanmaan maakuntamuseo Kulttuuriympäristöyksikön arkisto



VALKEAKOSKI VANHAKYLÄ  
Historiallisen ajan kyläpaikan koekaivaus 2008  
Tiina Jäkärä  
Peruskarttaote MK 1:20 000  
PK 2114 12 Metsäkansa  
Maanmittauslaitos, lupa PISA/020/2006



Tutkimusalue ympyröity

## Tiivistelmä

### Valkeakoski Vanhakylä

Historiallisen ajan kylätontin koekaivaus

Pk 2114 12 Metsäkansa

x = 6797 370, y = 2499 560, z = 91-93

p = 6801 085, i = 3338 724

Pirkanmaan maakuntamuseo

Kaivauksenjohtaja: FM Tiina Jäkärä

Pirkanmaan maakuntamuseon suorittamat koetutkimukset ajankohtaistuivat Valkeakosken Vanhakylän historiallisella kylätontilla kaupungin maanrakennushankkeen vuoksi. Alueelle rakennetaan kevyen liikenteen väylä Vanhakyläntien varteen sekä Vanhakyläntien ja Laukkulantien viereen vesihuoltolinja. Molempien rakennustöiden toteuttaminen vaatii kajoamista muinaisjäännösalueeseen. Tutkimusalue sijaitsee noin 3 kilometriä Valkeakosken keskustasta luoteeseen.

Koekuopitus tehtiin Vanhakyläntien itä- ja länsipuolelle sekä Laukkulantien pohjoispuolelle. Laukkulantie jouduttiin kaivamaan poikki vesihuoltolinjan putkistojen asennuksen vuoksi. Tämä työ valvottiin erillisenä ajankohtana, kun kaivanto oli edennyt katkaistavaan kohtaan. Laukkulantien alla ei ollut havaittavissa vanhemman tien kerroksia. Kaiken kaikkiaan löydöt olivat erittäin vähäisiä.

Löydöt: KM 2008062:1-6

Kenttätyöaika: 7.-17.10. ja 21.11.2008

Tutkitun alueen laajuus: n. 20 m<sup>2</sup>

Tutkimuskustannukset: Valkeakosken kaupunki

Tutkimusraportti: Tiina Jäkärä 16.12.2008 Pirkanmaan maakuntamuseon arkistossa ja Museoviraston rakennushistorian osaston arkistossa.

## 1. Johdanto

Koetutkimukset ajankohtaistuivat Valkeakosken Vanhakylän historiallisella kylätontilla kaupungin maanrakennushankkeen vuoksi. Alueelle rakennetaan kevyen liikenteen väylä Vanhakyläntien varteen sekä Vanhakyläntien ja Laukkulantien viereen vesihuoltolinja. Molempien rakennustöiden toteuttaminen vaatii kajoamista muinaisjäännösalueeseen. Tutkimusalue sijaitsee noin 3 kilometriä Valkeakosken keskustasta luoteeseen. Maaperältään alue on lähinnä savimaata. Vanhakyläntien itäpuolella oli moreenikumpare, jonka reuna ulottui tutkimusalueelle.

Vanhakylässä suoritettiin arkeologisia tutkimuksia viimeksi elokuussa 2007 Pirkanmaan maakuntamuseon toimesta. Kaivausjohtajana toimi FM Kalle Luoto (Luoto 2007). Tutkimukset liittyivät Valkeakosken kaupungin kaavoitushankkeeseen. Tuolloin alueelle kaivettiin koekuoppia ja lisäksi koeojia koneellisesti. Muinaisjäännösalueen rajausta voitiinkin tutkimuksen jälkeen tarkentaa. Kenttä- ja karttatutkimuksissaan Luoto tuli siihen tulokseen, että kylätontti on sijainnut todennäköisimmin moreenikumulla Vanhakylän-, Penkkikosken- ja Kivisillanteiden risteysalueilla. Penkkikoskentiellä tarkoitettaneen kuitenkin Laukkulantietä; maaperäkartan moreenialue ei ulotu etelään Penkkikoskentielle asti. Myöhäisempi rakentaminen oli Luodon mukaan tuhonnut kylätontin vanhempia rakenteita ja sekoittanut maakerroksia. Osa löydöistä tulkittiin ajoittuvan 1700-luvulle tai sitä varhaisempaan aikaan.

Nyt tehtiin koekuopitusta Vanhakyläntien itä- ja länsipuolelle sekä Laukkulantien pohjoispuolelle ulottaen muutama koekuoppa myös määritellyn muinaisjäännösalueen ulkopuolelle. Tutkimuksia johti FM Tiina Jäkärä ja apulaistutkijana toimi Reetta Kivistö, joka osallistui myös jälkitöihin. Kaivausapulaisena työskenteli Riia Siltanen. Kenttätöaika oli 7.-17.10. ja 21.11.2008. Tutkimusten valvojana toimi tutkija FM Ulla Lähdesmäki. Tutkimuksen kustannukset olivat 11128 e + alv ja rahoittajana oli Valkeakosken kaupunki.

## 2. Tutkimusmetodiikka

Koekuopitukset tehtiin teiden vierillä, korkeintaan muutaman metrin etäisyydellä tien reunasta. Koekuoppien koko oli keskimäärin n. 50 x 50 cm. Kuopat avattiin lapioilla ja kaivaminen suoritettiin lastalla, milloin se katsottiin aiheelliseksi. Kaikkiaan kaivettiin 33 koekuoppaa. Kaikkien kuoppien pohjaan tehtiin lisäksi tarkistuskairaus, joten kuoppien kokonaissyvyys oli n. 30 cm:a vaaittua pohjaa syvemmällä. Löytötiedot merkittiin muistiin kuopan ja löytösyvyyden tarkkuudella.

Kuopat mitattiin paikoilleen käyttäen kaupungin kaavakartassa näkyviä kiinteitä elementtejä. Näitä olivat tonttien rajamerkit sekä sähköpylväät. GPS-laitetta ei käytetty, koska sen tarkkuus ei ole riittävä operoitaessa suhteellisen pienellä alueella. Sen käyttö ei ollut perusteltua siitäkään syystä, että kiintopisteitä mittaamiseen löytyi varsin runsaasti. Korkeusmittaukset suoritettiin vaaituskoneella. Korkeus siirrettiin merkittyn väliaikaiseen pisteeseen Valkeakosken kaupungin korkeuskiintopisteestä 148 (korkeus NN-järjestelmän mukaan 94,815 m mpy).

Jälkityövaiheessa kartat piirrettiin puhtaaksi MapInfo 8.0 ohjelman avulla. Muutamat taltioidut esinelöydöt on luetteloitu Suomen kansallismuseon kokoelmiin päänumerolle KM 2008062 (alanumerot 1-6). Mustavalkovalokuvien negatiivit ja digitaalikuvat on taltioitu Pirkanmaan maakuntamuseon kokoelmiin.

## 2.1. Koekuoppakuvaukset

Tulevan kevyen liikenteen väylän kohdalle tehtiin 10 koekuoppaa. Alue sijaitsee Vanhakyläntien itäpuolella. Laukkulantien pohjoispuolelle tehtiin 14 koekuoppaa ja Vanhakyläntien länsipuolelle 9 koekuoppaa, nämä sijaitsivat tulevalla vesihuoltolinjalla (kts. yleiskartta).

### **Koekuopat 1-10 Vanhakyläntien itäpuolella.**

#### Koekuoppa 1

Z= 93,41-92,93 m mpy

Maakerrokset:

0-8 cm turve  
8-30 cm mullansekainen hiekka  
30-50 cm vaaleanharmaa, savensekainen hiekka

Löytöinä olutpullon lasia, kruunukorkkeja. Löytöjä ei otettu talteen.

#### Koekuoppa 2

Z=93,72-93,21 m mpy

Maakerrokset:

0-8 cm turve  
8-30 cm mullansekainen hiekka  
30-50 cm vaaleanharmaa, savensekainen hiekka

Löytöinä modernia lasia. Löytöjä ei otettu talteen.

#### Koekuoppa 3

Z=93,66-93,13 m mpy

Maakerrokset:

0-10 cm turve  
10-35 cm mullansekainen hiekka  
35-50 cm vaaleanharmaa, savensekainen hiekka

#### Koekuoppa 4

Z=94,01-93,55 m mpy

Maakerrokset:

0-10 cm turve  
10-40 cm hiekkainen multa  
40-50 cm vaaleanharmaa, savensekainen hiekka

Löytöinä runsaasti modernia pullo- ja tasolasia ja pari posliinin palaa. Löytöjä ei otettu talteen.

#### Koekuoppa 5

Z=94,32-93,96 m mpy

Maakerrokset:

0-10 cm turve  
10-30 cm multa  
30-45 cm vaaleanharmaa, savensekainen hiekka

Löytöinä modernia lasia. Löytöjä ei otettu talteen.

Koekuoppa 6

Z=94,30-93,88 m mpy

Maakerrokset:

0-10 cm turve  
 10-25 cm multa  
 25-45 cm savi

Koekuoppa 7

Z=94,09-93,66 m mpy

Maakerrokset:

0-10 cm turve  
 10-25 cm multa  
 25-45 cm savi

Koekuoppa 8

Z=93,86-93,49 m mpy

Maakerrokset:

0-10 cm turve  
 10-25 cm multa  
 25-40 cm savi

Löytöinä pari posliinin palaa. Löytöjä ei otettu talteen.

Koekuoppa 9

Z=93,94-93,55 m mpy

Maakerrokset:

0-10 cm turve  
 10-20 cm peltomulta  
 20-40 cm savi

Löytöinä modernia lasia, tehdasvalmisteinen naula. Löytöjä ei otettu talteen.

Koekuoppa 10

Z=93,49-93,09 m mpy

Maakerrokset:

0-10 cm turve  
 10-20 cm peltomulta  
 20-35 cm savi

Löytöinä modernia lasia. Löytöjä ei otettu talteen.

**Koekuopat 11-17 Vanhakyläntien länsipuolella.**Koekuoppa 11

Z=93,01-92,52 m mpy

Maakerrokset:

0-10 cm turve  
 10-30 cm peltomulta  
 30-50 cm savi

Löytöinä modernia lasia, tehdasvalmisteisia nauvoja. Löytöjä ei otettu talteen.

Koekuoppa 12

Z=93,21-92,72 m mpy

Maakerrokset:

0-15 cm turve

15-25 cm peltomulta

25-50 cm savi

Löytöinä modernia lasia, pullonkorkkeja, pillerirasia. Löytöjä ei otettu talteen.

Koekuoppa 13

Z=93,39-92,89 m mpy

Maakerrokset:

0-10 cm turve

10-30 cm peltomulta

30-50 cm savi

Löytöinä runsaasti modernia lasia, pullonkorkkeja, posliinia, nauvoja. Löytöjä ei otettu talteen.

Koekuoppa 14

Z=93,78-93,18 m mpy

Maakerrokset:

0-10 cm turve

10-45 cm sora (täyttömaata)

45-60 cm savi

Tällä kohdalla on aiemmin ollut pihatie omakotitontille.

Koekuoppa 15

Z=93,46-92,95 m mpy

Maakerrokset:

0-10 cm turve

10-40 cm sora (täyttömaata)

40-50 cm savi

Tällä kohdalla on aiemmin ollut pihatie omakotitontille.

Koekuoppa 16

Z=93,73-93,17 m mpy

Maakerrokset:

0-10 cm turve

10-55 cm savi

Koekuoppa 17

Z=93,55-93,13 m mpy

Maakerrokset:

0-10 cm turve

10-45 cm savi

**Koekuopat 18-31 Laukkulantien pohjoispuolella.**Koekuoppa 18

Z=93,14-92,68 m mpy

Maakerrokset:

0-10 cm turve

10-30 cm peltomulta

30-50 cm savi

Löytöinä pari palaa posliinia. Löytöjä ei taltioitu.

Koekuoppa 19

Z=93,20-92,62 m mpy

Maakerrokset:

0-10 cm turve

10-30 cm peltomulta

30-60 cm savi

Löytöinä punasavikeramiikan pala. Otettiin talteen (KM 2008062:1).

Koekuoppa 20

Z=93,34-92,85 m mpy

Maakerrokset:

0-10 cm turve

10-30 cm peltomulta

30-50 cm savi

Löytöinä modernia lasia, tiilen paloja, palaneen saven kappale, pala kuonaa. Palanut savi ja kuona otettiin talteen (KM 2008062:2-3).

Koekuoppa 21

Z=93,38-92,85 m mpy

Maakerrokset:

0-10 cm turve

10-30 cm peltomulta

30-55 cm savi

Löytöinä pala kuonaa. Otettiin talteen (KM 2008062:4).

Koekuoppa 22

Z=93,44-92,95 m mpy

Maakerrokset:

0-10 cm turve

10-30 cm peltomulta

30-50 cm savi



Koekuoppa 23

Z=93,50-92,90 m mpy

Maakerrokset:

0-10 cm turve  
10-30 cm peltomulta  
30-55 cm savi

Koekuoppa 24

Z=93,46-93,00 m mpy

Maakerrokset:

0-10 cm turve  
10-30 cm peltomulta  
30-50 cm savi

Löytöinä modernia lasia. Löytöjä ei otettu talteen.

Koekuoppa 25

Z=93,44-92,87 m mpy

Maakerrokset:

0-10 cm turve  
10-30 cm peltomulta  
30-60 cm savi

Koekuoppa 26

Z=93,41-92,95 m mpy

Maakerrokset:

0-10 cm turve  
10-30 cm peltomulta  
30-50 cm savi

Koekuoppa 27

Z=93,33-92,80 m mpy

Maakerrokset:

0-10 cm turve  
10-30 cm peltomulta  
30-55 cm savi

Koekuoppa 28

Z=93,28-92,80 m mpy

Maakerrokset:

0-10 cm turve  
10-30 cm peltomulta  
30-50 cm savi

Koekuoppa 29

Z=93,18-92,55 m mpy

Maakerrokset:

0-10 cm turve  
10-30 cm peltomulta  
30-60 cm savi

Löytöinä palaneen saven kappale, pala kuonaa. Löydöt otettiin talteen (KM 2008062:5-6).

Koekuoppa 30

Z=93,06-92,54 m mpy

Maakerrokset:

0-10 cm turve

10-30 cm peltomulta

30-55 cm savi

Koekuoppa 31

Z=93,04-92,56 m mpy

Maakerrokset:

0-10 cm turve

10-30 cm peltomulta

30-50 cm savi

**Koekuopat 32-33 Vanhakyläntien länsipuolella.**

Koekuoppa 32

Z=92,02-91,51 m mpy

Maakerrokset:

0-10 cm turve

10-30 cm peltomulta

30-50 cm savi

Koekuoppa 33

Z=91,96-91,36 m mpy

Maakerrokset:

0-10 cm turve

10-30 cm peltomulta

30-60 cm savi

### 3. Yhteenveto tutkimushavainnoista

Ainoastaan koekuoppasarjan 1-10 kuopissa oli paikoin hiekkaisempaa maata. Muualla turvekerroksen jälkeen alkoi savimaa, jossa oli erotettavissa lähes aina n. 20 cm:n paksuinen savinen peltomultakerros. Se erottui tummempana syvemmältä tulleesta vaaleasta, sitkeästä savimaasta. Löydöt olivat vähäisiä. Ne olivat lähes pelkästään modernia tavaraa; taltioidut kuona ja palaneen saven kappaleet olivat ainoita löytöjä, jotka voisivat edustaa vanhempaa aikatasoa. Ainoa keramiikan pala, sisäpuolelta lasitetun punasavikeramiikan kappale, vaikuttaa sekin varsin nuorelta.

Maaperähavaintoihin liittyen mainittakoon, että vaikka maaperäkartta-aineisto näyttää Laukkulantien varressa olevan moreenimaata, on se ainakin nyt tehtyjen havaintojen perusteella kyseisellä kohdalla varsin syvällä saven alla. Havaintoa tukee myös tien poikkileikkauksessa esiin tulleet seikat. Laukkulantie jouduttiin kaivamaan poikki vesihuoltolinjan putkistojen asennuksen vuoksi. Tämä työ valvottiin erikseen 21.11., jolloin kaivanto oli edennyt katkaistavaan kohtaan. Varsin yksiselitteisesti pystyttiin toteamaan, että Laukkulantien alla ei ollut havaittavissa vanhemman tien kerroksia. Asfaltin alla oli n. 30 cm:n kerros karkeaa soraa ja sen alla n. 20 cm:n kerros kellertävää, hienoa hiekkää. Tämän alta alkoi savimaa. Savimaa muuttui alempana jonkin verran soraisemmaksi ja kiviseksi. Kaivannon syvyys oli tuolloin noin 1,5 metriä.

Vanhempien kerrosten puuttuminen tiestä ei sinänsä ollut yllättävää. Luodon karttatutkimusten mukaan viereiset Kivisillan- ja Penkkikoskentiet ovat olleet olemassa viimeistään 1800-luvun alkupuolella. Laukkulantie lienee syntynyt (tai ainakin muodostunut varsinaiseksi tieksi) myöhemmin alueen asutuksen tarpeisiin.

Tutkimuksessa ei löydetty muinaisjäänökseen liittyviä rakenteita ja myös löytöaineisto tutkimusalueelta oli pääosin modernia, muutamaa poikkeusta lukuun ottamatta. Nämä poikkeuksetkin (kuona, palanut savi, punasavikeramiikan pala) voivat kuitenkin olla ajoitukseltaan varsin nuoria. Kylätontista ei siis käytännössä tullut esiin mitään varmoja havaintoja nyt tutkituissa kohdissa.

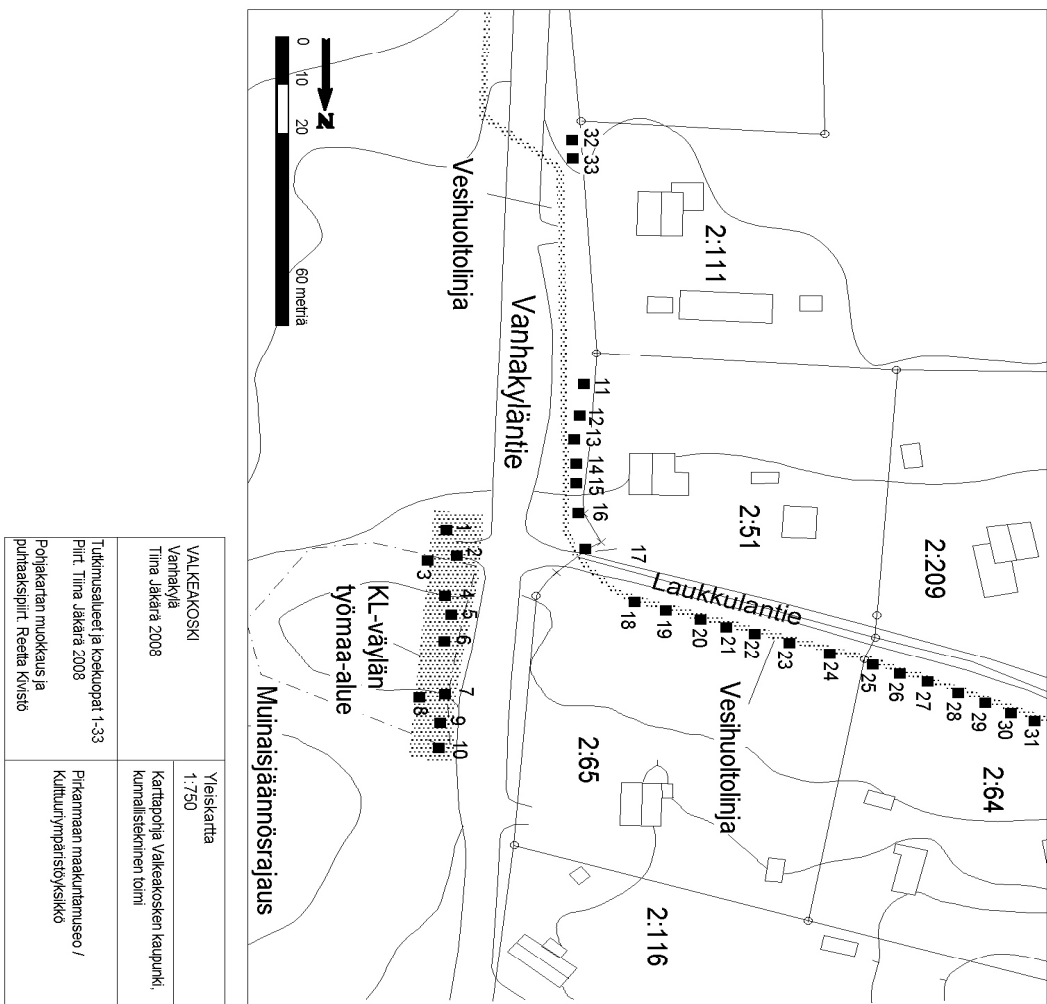
16.12.2008

Tiina Jäkärä, FM

**Liite 1**

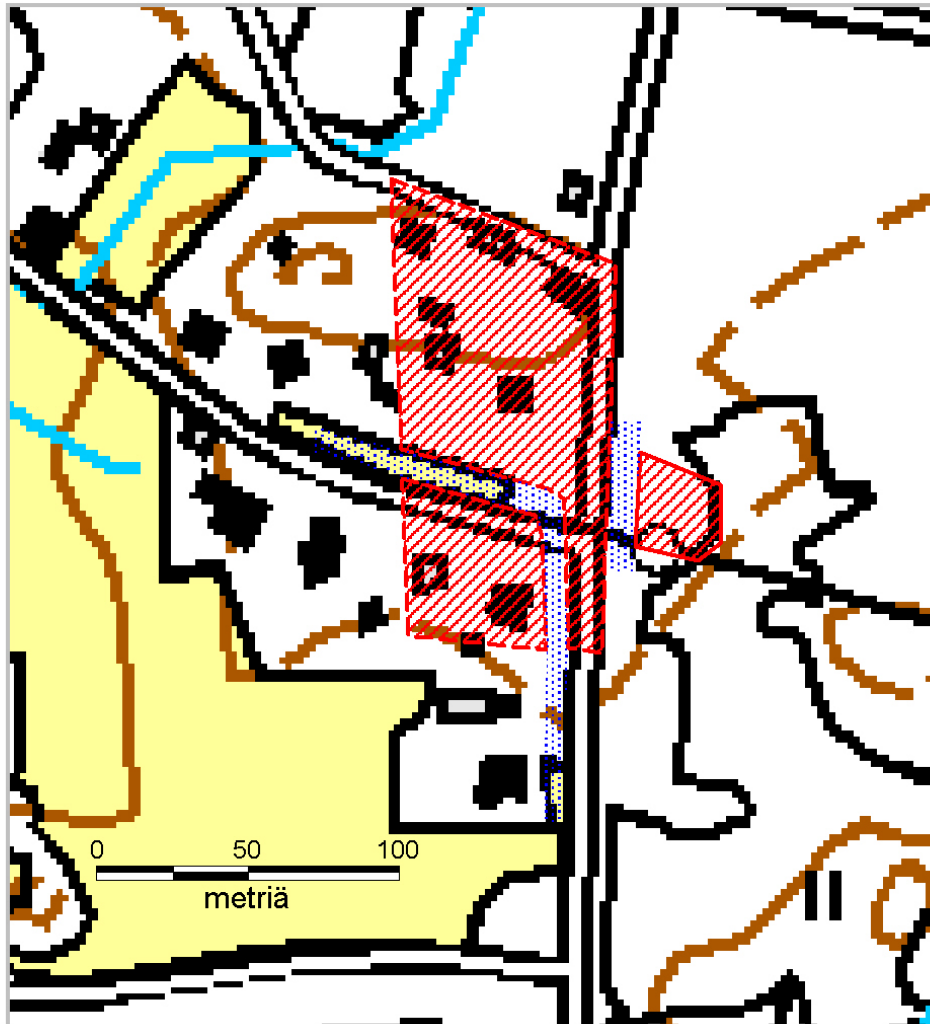
## Karttaluettelo




1. Yleiskartta. MK 1:750. Tutkimusalueet ja koekuopat 1-33. Karttapohja Valkeakosken kaupunki/kunnallistekninen toimi.
2. Tutkimusalueet 2008 sekä muinaisjäännösrajaus 2008. MK 1:2000. Karttapohja PK 2114 12.



VALKEAKOSKI VANHAKYLÄ  
Historiallisen ajan kylänpaikan koeaivaus 2008  
Tiina Jäkärä

Peruskarttaote MK 1:2000  
Tutkimusalueet 2008 sekä muinaisjäännösraja 2008  
Pohjakartta PK 2114 12 METSÄKANSA  
© Maanmittauslaitos, käyttöoikeuslupa PISA/020/2006  
Muokkaus Reetta Kivistö



-  Muinaisjäännösalue, 2. lk
-  Muinaisjäännösalue, 2. lk (karttaselvitys)
-  Tutkimusalue 2008

**Liite 3****VALKEAKOSKI VANHAKYLÄ**

Koekuopitus 2008

Mustavalkonegatiivit

PMM/KYY

Kuvannut Tiina Jäkärä/TJ

1. Tutkimusalue Vanhakyläntien itäpuolella. Lounaasta. 7.10. TJ.
2. Tutkimusaluetta ennen avaamista Vanhakyläntien länsipuolella. Kaakosta. 7.10. TJ.
3. Tutkimusaluetta ennen avaamista Laukkulantien pohjoispuolella (kuvasta katsoen oikealla puolella). Kaakosta. 7.10. TJ.
4. Työkuva. Koekuoppia 1 ja 2 kaivetaan Vanhakyläntien itäpuolelle. Kaakosta. 7.10. TJ.
5. Työkuva. Koekuopan pohjan kairausta Vanhakyläntien länsipuolella. Koillisesta. 9.10. TJ.
6. Laukkulantien viereen koneella avatut koekuopan paikat. Koillisesta. 9.10. TJ.
7. Laukkulantien koekuoppia kaivetaan. Kaakosta. 10.10. TJ.
8. Koekuopat 32 ja 33 sijaitsivat kuvassa näkyvän valkoisen talon aidan edessä, Vanhakyläntien länsipuolella. Kaakosta. 15.10. TJ.



**Liite 4**

VALKEAKOSKI VANHAKYLÄ  
Koekuopitus 2008  
Digitaalikuvat  
PMM/KYY  
Kuvannut Tiina Jäkärä/TJ

1. Tutkimusalue Vanhakyläntien itäpuolella. Lounaasta. 7.10. TJ.
2. Tutkimusaluetta ennen avaamista Vanhakyläntien länsipuolella. Kaakosta. 7.10. TJ.
3. Tutkimusaluetta ennen avaamista Laukkulantien pohjoispuolella (kuvasta katsoen oikealla puolella). Kaakosta. 7.10. TJ.
4. Työkuva. Koekuoppia 1 ja 2 kaivetaan Vanhakyläntien itäpuolelle. Kaakosta. 7.10. TJ.
5. Työkuva. Koekuopan pohjan kairausta Vanhakyläntien länsipuolella. Koillisesta. 9.10. TJ.
6. Laukkulantien viereen koneella avatut koekuopan paikat. Koillisesta. 9.10. TJ.
7. Laukkulantien koekuoppia kaivetaan. Kaakosta. 10.10. TJ.
8. Koekuopat 32 ja 33 sijaitsevat kuvassa näkyvän valkoisen talon aidan edessä, Vanhakyläntien länsipuolella. Kaakosta. 15.10. TJ.
9. Laukkulantien katkaisu 21.11. Etelästä. 21.11. TJ.
10. Vanhakyläntien länsipuolella kulkevaa vesihuoltolinjaa. Pohjoisesta. 21.11. TJ.
11. Maakerroksia Laukkulantien alla. Lännestä. 21.11. TJ.
12. Maakerroksia Laukkulantien alla. Lännestä. 21.11. TJ.
13. Vesijohtoa peitetään hiekkakerroksella. Pohjoisesta. 21.11. TJ.
14. Vesihuoltolinjaa peitettynä. Etelästä. 21.11. TJ.

**Liite 5**

Valkeakoski Vanhakylä 2008  
 Historiallisen ajan kylänpaikan koekaivaus  
 Tiina Jäkärä

**LÖYTÖLUETTELO**  
**KM 2008062**

Luetteloinut Reetta Kivistö

**Koekuoppa 19**

:1	Punasavikeramiikkaa Reunapala saviastiasta. Reunassa selkeästi rajattu paksunnos. Lasitus sisäpuolella. Ajoittuu historialliseen aikaan. Paksuus 5 mm, reunan paksuus 10 mm. Noin 20 cm:n syvyydeltä.	1 kpl	6,8 g
----	--	-------	-------

**Koekuoppa 20**

:2	Palanutta savea Noin 20 cm:n syvyydeltä.	1 kpl	1,9 g
:3	Kuonaa Noin 20 cm:n syvyydeltä.	1 kpl	3,5 g

**Koekuoppa 21**

:4	Kuonaa Noin 10 cm:n syvyydeltä.	1 kpl	8,0 g
----	------------------------------------	-------	-------

**Koekuoppa 29**

:5	Palanutta savea Noin 20 cm:n syvyydeltä.	1 kpl	0,8 g
:6	Kuonaa Noin 20 cm:n syvyydeltä.	1 kpl	1,7 g

**Liite 6**  
Kuvaliite



Tutkimusalue Vanhakyläntien itäpuolella. Lounaasta. 7.10. TJ. (digikuva 1/KY)



Tutkimusaluetta ennen avaamista Vanhakyläntien länsipuolella. Kaakosta. 7.10. TJ. (D2/KY).





Tutkimusaluetta ennen avaamista Laukkulantien pohjoispuolella (kuvasta katsoen oikealla puolella). Kaakosta. 7.10. TJ. (D3/KY).



Työkuva. Koekuopan pohjan kairausta Vanhakyläntien länsipuolella. Koillisesta. 9.10. TJ. (D5/KY).





Laukkulantien viereen koneella avatut koekuopan paikat. Koillisesta. 9.10. TJ. (D6/KY).



Laukkulantien katkaisu 21.11. Etelästä. 21.11. TJ. (D9/KY).