



MUSEOVIRASTO

Kirkkonummi

Gesterbyn, Sepänkylän ja Kylmälän osayleiskaava-alueiden arkeologinen inventointi



Sisällys	
Johdanto	2
Gesterbyn ja Sepänkylän alue	3
Kohdeluettelo	6
Kohdekuvaukset	
Kaavoituksessa huomioonotettavat kohteet	7
Muut tarkastetut kohteet	23
Kylmälän alue	
Kohdeluettelo	29
Kohdekuvaukset	32
Kaavoituksessa huomioonotettavat kohteet	33
Muut tarkastetut kohteet	46
Kuvaluettelo	60

Kannen kuva: Kolmen kylän rajamerkki Kopunmäen laella. Kuvattu etelästä. (DG841_1)

Johdanto

Kirkkonummen kunta tilasi Museovirastolta Kylmälän ja Gesterbyn – Sepänkylän osayleiskaava-alueiden muinaisjäännösinventoinnin 26.3.2008 (kirjeenvaihto dnro 119/303/2009). Hankkeen kustannusarvio oli 5390 euroa. Museoviraston tutkija Vesa Laulumaa teki inventointiin liittyvät maastotyöt 25. – 29.5., 27.10. ja 9.11.2009.

Inventoinnin tavoitteena oli etsiä kaava-alueilta ennestään tuntemattomia esihistoriallisen ja historiallisen ajan muinaisjäännöksiä sekä selvittää tunnettujen muinaisjäännösten kunto ja määrittää niiden laajuus.

Aiempi arkeologinen tutkimus kaava-alueilla on vähäistä. Kummallakaan alueella ei ole tehty kaivaustutkimuksia. Alueilta tunnetut kohteet ovat lähinnä Veikko Lehtosalon v. 1963 inventoinnissa toteamia sekä myöhemmin ilmoitettuja kivistien esineiden löytöpaikkoja. Lisäksi Arne Europaeus on selvittänyt Kirkkonummen esihistoriallisia löytöjä teoksessa Fornfund från Kyrkslätt ofch Esbo socknar. (Suomen muinaismuistoyhdistyksen aikakauskirja XXXII, N:o 1, Helsingfors 1922).

Inventoinnin valmistelussa käytettiin seuraavia lähteitä:

- v. 1963 inventointiraportti
- kivikauden löytöluettelo (ns. lappuluettelo) ja verifikaatit
- muinaisjäännösrekisteri
- Kuninkaan kartasto
- 1700-luvun maakirjakartat
- Arne Europaes: Fornfund från Kyrkslätt ofch Esbo socknar. (Suomen muinaismuistoyhdistyksen aikakauskirja XXXII, N:o 1, Helsingfors 1922)

Lisäksi käytössä oli Kirkkonummen kulttuuritoimen keräämää materiaalia liittyen Porkkalan vuokra-aikana rakennettuihin puolustusvarustuksiin.

Helsingissä 26.11.2009

Vesa Laulumaa

Gesterbyn ja Sepänkylän alue

Gesterbyn – Sepänkylän kaava-alue sijaitsee Kirkkonummen keskustasta koilliseen (ks. kartta 1). Inventoinnissa käytiin ensisijaisesti läpi karttaan sinisellä rajatut alueet, joille kaavamuutoksia on luvassa. Alueelta tunnettiin ennestään kaksi kivikautista irtolöytöpaikkaa, jotka myös tarkastettiin. Lisäksi käytiin koeluontoisesti läpi Hemträsketin luonnonsuojelualueen länsiosan rinteitä. Omana kokonaisuutenaan voidaan pitää Porkkalan vuokra-aikana v. 1944 – 56 venäläisten rakentamien linnoitteiden paikallistamista. Tämä suoritettiin vielä kahtena erillisenä käyntinä 27.10 ja 9.11., jälkimmäisellä käynnillä tarkastuksissa oli mukana myös Kirkkonummen kulttuuritoimenjohtaja Maaret Eloranta.

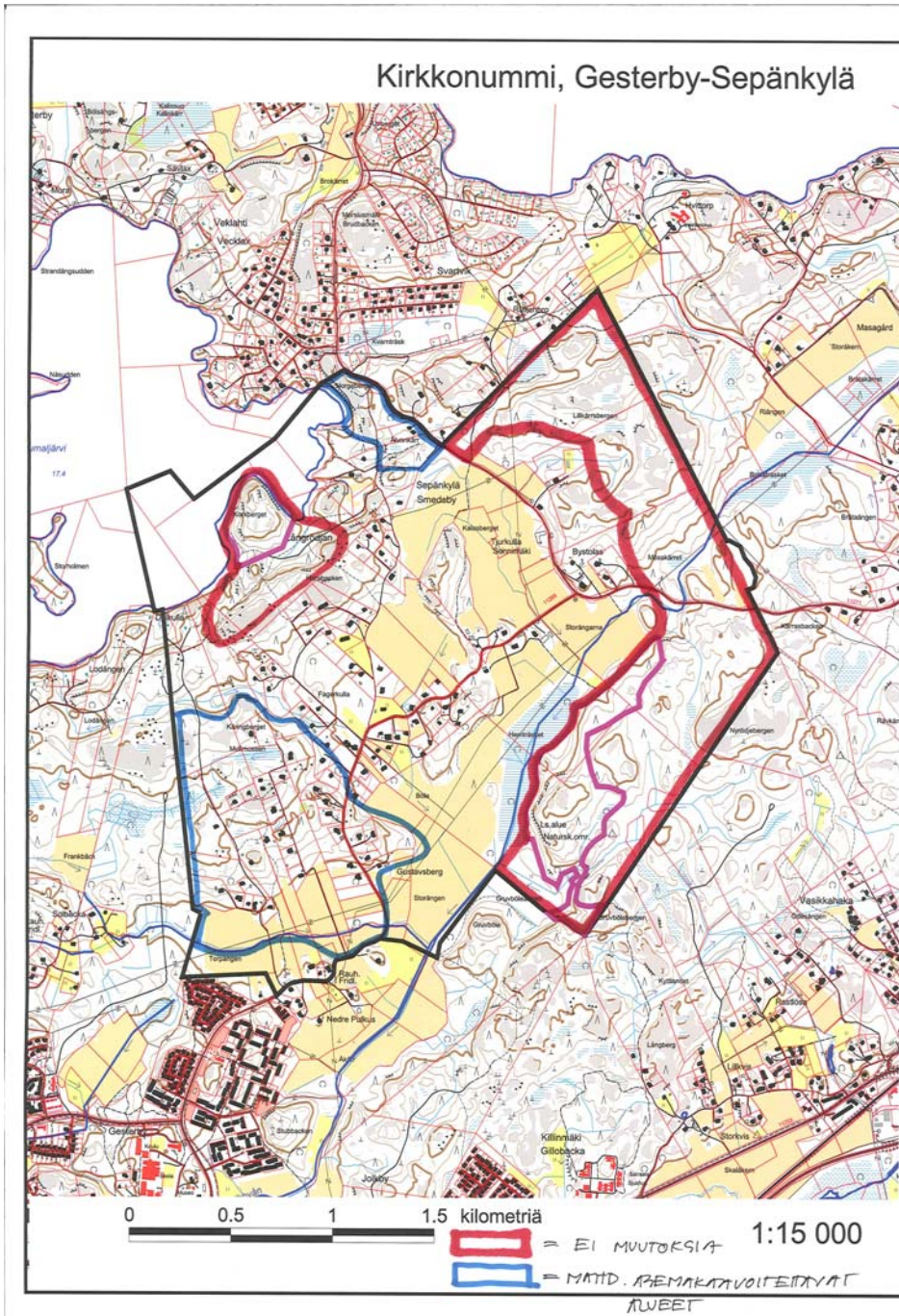
Kummassakaan irtolöytöpaikassa (Enmanin palsta ja Sonnimäki) ei todettu kiinteätä muinaisjäännöstä eikä inventoinnissa löytynyt uusia esihistoriallisia kohteita, joten niiden osalta inventoinnissa ei tullut esiin mitään kaavoitukseen vaikuttavaa.

Gesterbyn – Sepänkylän alue on osa Porkkalan vuokra-alueita, jota Neuvostoliitto käytti tukikohtanaan. Vuokra-aikana aluetta linnoitettiin ja kun alue luovutettiin takaisin Suomelle linnoitteet tuhottiin, yleensä räjäyttämällä ja peittämällä. Kaava-alueella olevia linnoitteita ei ole systemaattisesti inventoitu, mutta Kirkkonummen kulttuuritoimi on kerännyt niistä tietoa. Vuokra-alueen linnoitteista on tehty myös tutkimusraportti, joka pohjautuu lähinnä arkistomateriaaliin (Pekka Silvast: Porkkala 1944 – 1956. Neuvostoliiton merisotilaallinen tukikohta. Tutkimusraportti. Sotamuseo 1/1991. Tammissaari 1991).

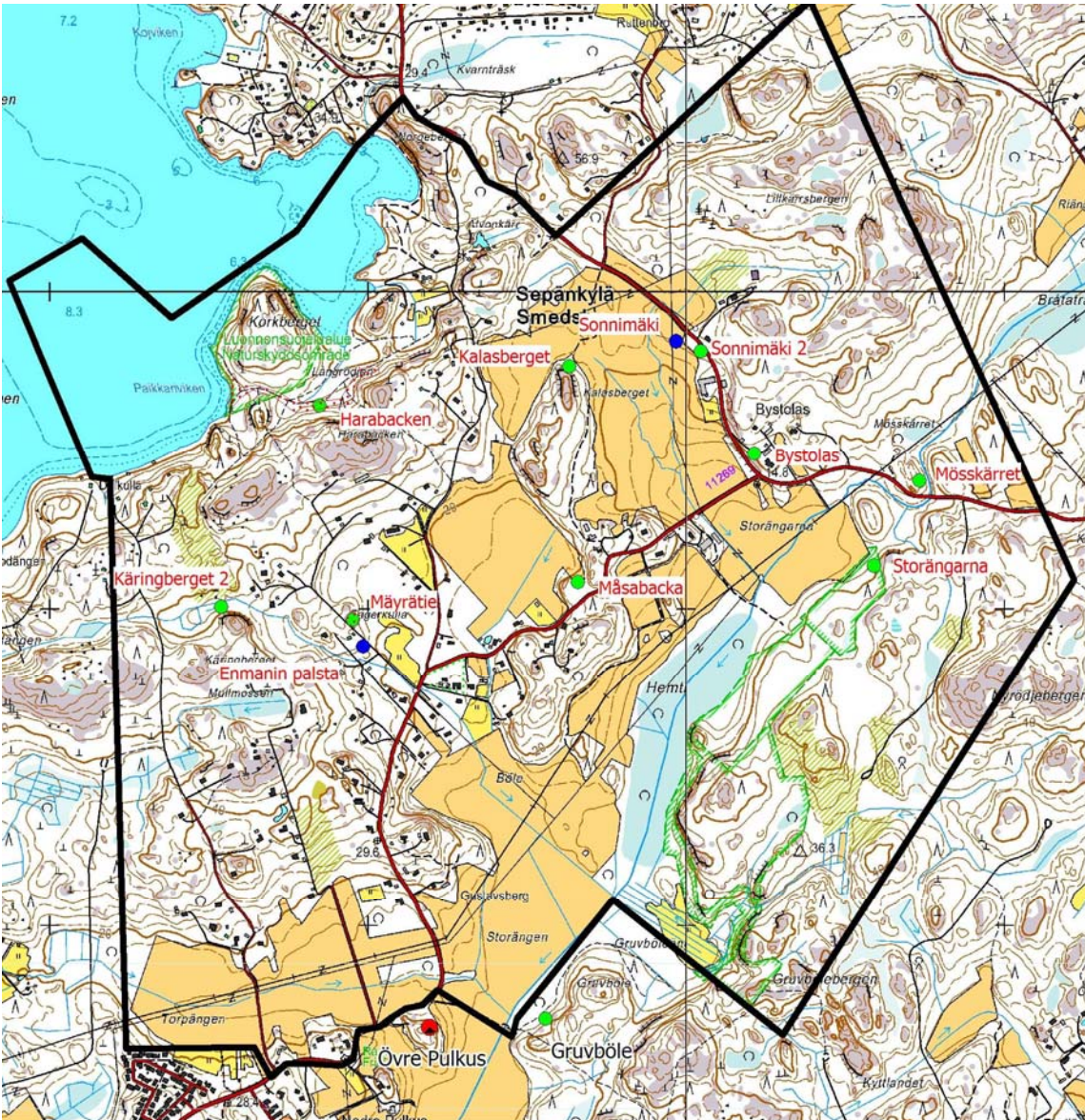
Inventoinnissa tarkastettiin Silvastin kirjan karttaan merkityt kohteet ja muutamia kulttuuritoimen tietoon tulleita linnoitekohteita. Kaikkia ilmoitettuja kohteita ei maastosta onnistuttu paikantamaan ja onkin todennäköistä, että erityyppisiä kenttälinoitteita (esim. juoksuhaudat, poterot, korsut) ja kantalinnoitteita (esim. betoniset bunkkerit) tulee esille vielä myöhemmin. Mainittakoon, että peitettyjä linnoitteita on vaikea havaita maastossa ja esim. räjäytettyjen bunkkereiden peitetty ja umpeenkasvaneet aukot ovat vaarallisia maastossa liikkujille. Massiivinen betonibunkkeri on myös merkittävä este rakentamiselle.

Tarkastuksissa löytyi kaikkiaan kahdeksan puolustusvarustusta, joista neljässä oli betonibunkkereita (Mäyrätie, Kalasberget, Sonnimäki 2 ja Bystolas), muissa kohteissa oli jäänteitä kenttälinoitteista, mm. juoksuhaudoja, tuliasemia ja korsun pohjia. Måsabackan kohteessa oli myös mahdollisesti venäläisten rakentaman parakin kivijalka. Lisäksi löytyi ilmeisesti venäläisten käyttämä kivilouhos (Käringberget 2)

Porkkalan vuokra-aikana rakennetut linnoitteet eivät ole muinaismuistolain suojelemia kiinteitä muinaisjäännöksiä, mutta ne ovat kuitenkin merkittäviä sota- ja kulttuurihistoriallisia monumentteja, joten niiden suojeleminen ja huomioon ottaminen kaavoituksessa on perusteltua.



Kartta 1. Gesterbyn – Sepänkylän kaava-alueen sijainti ja inventointia painotettiin sinisellä rajatuille alueille, joille kaavamutoksia on tulossa.



Kartta 2. Gesterbyn – Sepänkylän kaava-alueella sijaitsevat kohteet on kirjoitettu punaisella. (Vihreä ympyrä = mahdollinen muinaisjäännös, sininen ympyrä = irtolöytöpaikka)

Gesterbyn ja Sepänkylän alue, kohdeluettelo (siinä järjestyksessä kuin ne on esitetty kohdekuvauksissa)

Kaavoituksessa huomioon otettavat kohteet:

Porkkalan vuokra-ajan jäännökset

Nimi	Muinaisjäännösrekisterin tunnus	s
Mäyrätie,	1000014153	7
Kalasberget,	1000014647	10
Harabacken,	1000014649	13
Sonnimäki 2,	1000014766	15
Bystolas,	1000014767	17
Måsabacka,	1000014768	19
Storängarna,	1000014769	21

Muut tarkastetut kohteet (ei todettua muinaisjäännöstä tai ei muuta suojelullista tarvetta)

Kivikautiset irtolöytöpaikat

Enmanin palsta,	1000003798	23
Sonnimäki,	1000003882	24

Porkkalan vuokra-ajan jäännökset

Käringberget 2,	1000014648	25
Mösskärret,	1000014770	27

Kaavoituksessa huomioon otettavat kohteet

Mäyrätie

Muinaisjäännöslaji:	Mahdollinen muinaisjäännös
Muinaisjäännöstunnus:	1000014153
Muinaisjäännöstyyppi:	Puolustusvarustukset
Tyyppin tarkenne:	Taistelukaivannot
Ajoitus:	Uusi aika
Lääni:	Etelä-Suomen lääni
Kunta, kunnanumero:	Kirkkonummi, 257
Kylä, kylänumero:	Sepänkylä, 476
Tontti, rek.no:	Metsäpirtti, 1:76 (bunkkerin kohta)
Kiinteistötunnus:	25747600010076
Maanomistaja:	
Katuosoite:	
Postinumero, -toimipaikka:	
Peruskartta:	203209 Vitträsk
Yhtenäiskoordinaatit:	P: 6673966 I: 3358951 Z: 30
Koordinaattiselite:	Bunkkerin gps-koordinaatit
Kohteen lähin osoite:	
Etäisyystieto:	Kirkkonummen kirkosta 3,3 km pohjoiskoilliseen
Inventointilöydöt:	-
Valokuvat:	-
Digikuvat	DG 843_1
Kuvaus:	<p>Kohde sijaitsee noin kolme kilometriä pohjoiskoilliseen Kirkkonummen keskustasta. Sepänkylään vievältä tieltä erkanee Mäyrätie (Kirkkonummelta päin tultaessa vasemmalle), jonka itäpuolella, noin 250 metriä edellä mainitusta risteyksestä, on betonibunkkeri. Venäläisten rakentamaa bunkkeria on vaikea enää havaita, koska se on kauttaaltaan myöhemmin peitetty, vain sen länsipuolen sivua on kaivettu esiin kapealta kaistalta. Kaivannossa näkyy bunkkerin sisään menoaukko. Tien länsipuolella on jonkin verran louhittua kivikkoa ja taisteluhauta, joka ulottuu tien molemmin puolin mäen luoteisosassa.</p> <p>Lisäksi bunkkerin pohjois- ja koillispuolella on parakin tms. rakennuksen luonnonkivinen kivijalka, pätkä tienpohjaa, joka on tasattu rinteeseen sekä kuoppia, jotka todennäköisesti liittyvät bunkkerin kanssa samanaikaiseen toimintaan alueella. Kohteen rajausta tehtiin näkyvien rakenteiden perusteella.</p>
Muita huomioita:	-
Aikaisemmat kaivaukset:	-
inventoinnit:	-
tarkastukset:	-
muut tiedot:	Pekka Silvast 1991: Porkkala 1944 – 1956. Neuvostoliiton merisotilaallinen tukikohta.
Aikaisemmat löydöt:	-
C14-ajoitukset:	-
Lähistön muinaisjäännökset:	-
Lähistön löydöt:	Enmanin palsta, kivikautinen irtolöytöpaikka, mjrek. 1000003798, 0,1 km eteläkaakkoon.
Peruskarttaote:	203209 Vitträsk



Mäyrätie. Bunkkerin auki kaivettua reunaa, taustalla kulkee Mäyrätie. (DG843_1)

Peruskarttaote 2032 09 Vitträsk, mk 1:10000

Kirkkonummi Mäyrätie ja Harabacka
Uuden ajan puolustusvarustuksia



Kalasberget

Muinaisjäännöslaji:	Mahdollinen muinaisjäännös
Muinaisjäännöstunnus:	1000014647
Muinaisjäännöstyyppi:	Puolustusvarustukset
Tyyppin tarkenne:	Taistelukaivannot
Ajoitus:	Uusi aika
Lääni:	Etelä-Suomen lääni
Kunta, kuntanumero:	Kirkkonummi, 257
Kylä, kylänumero:	Sepänkylä, 476
Tontti, rek.no:	Rocket Hill, 8:47
Kiinteistötunnus:	25747600080047
Maanomistaja:	
Katuosoite:	
Postinumero, -toimipaikka:	
Peruskartta:	203209 Vitträsk
Yhtenäiskoordinaatit:	P: 6674767 I: 3359631 Z: 30
Koordinaattiselite:	Bunkkerin gps-koordinaatit
Kohteen lähin osoite:	
Etäisyystieto:	Kirkkonummen kirkosta 3,3 km
Inventointilöydöt:	-
Valokuvat:	-
Digikuvat	DG 844_1 – 2
Kuvaus:	Venäläisten Porkkalan vuokra-aikana v. 1944-56 rakentama betonibunkkeri sijaitsee Sepänkylässä, Kalasberget -nimisen mäen pohjoislaidalla. Bunkkeri on ilmeisesti räjäytetty ja peitetty. Bunkkerin päällä on nykyään näkyvissä kaksi aukkoa, josta toisessa on tikkaat. Aukkoja ei ole suojattu mitenkään, joten ne ovat vaarallisia alueella liikkuville.
Muita huomioita:	-
Aikaisemmat kaivaukset:	-
inventoinnit:	-
tarkastukset:	-
muut tiedot:	-
Aikaisemmat löydöt:	-
C14-ajoitukset:	-
Lähistön muinaisjäännökset:	-
Lähistön löydöt:	
Peruskarttaote:	203209 Vitträsk



Kalasbergetin pohjoispäätä kuvattuna koillisesta. Bunkkeri sijaitsee rinteiden alaosassa, nuolen osoittamassa kohdassa, parikymmentä metriä pellon reunasta. (DG844_1).

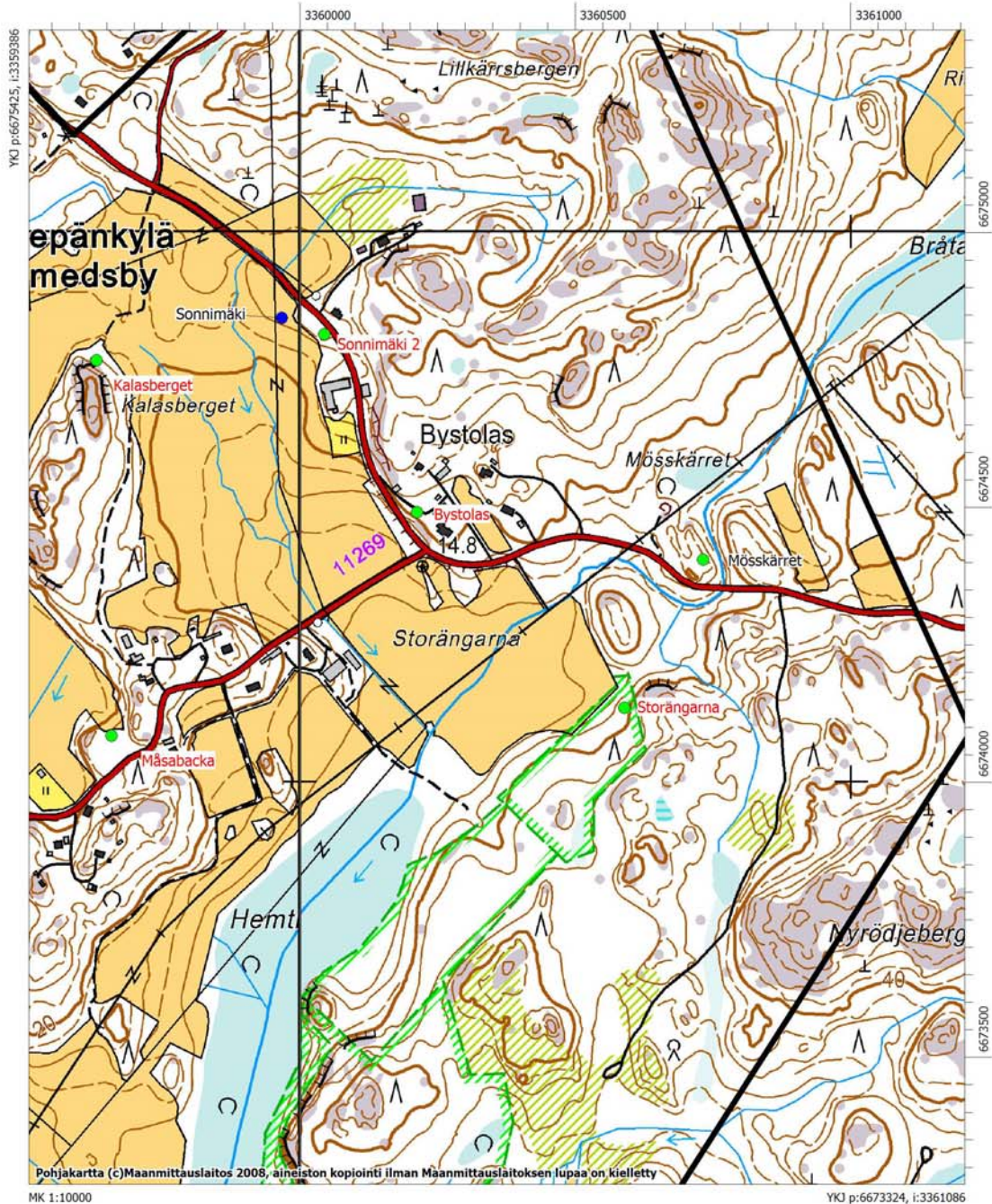


Kalasberget. Toinen maanpinnalle näkyvistä bunkkerin aukoista. (DG844_2)

Peruskarttaote 2032 09 Vitträsk, mk 1:10000

Kirkkonummi Kalasberget, Sonnimäki 2, Bystolas,
Måsabacka, Storängarna

Uuden ajan puolustusvarustuksia



Harabacken

Muinaisjäännöslaji: Mahdollinen muinaisjäännös
 Muinaisjäännöstunnus: 1000014649
 Muinaisjäännöstyyppi: Puolustusvarustukset
 Tyyppin tarkenne: Taistelukaivannot
 Ajoitus: Uusi aika

Lääni: Etelä-Suomen lääni
 Kunta, kunnanumero: Kirkkonummi, 257
 Kylä, kylänumero: Sepänkylä, 476
 Tontti, rek.no: Mäsabacka, 1:29
 Kiinteistötunnus: 25747600080047
 Maanomistaja:
 Katuosoite:
 Postinumero, -toimipaikka:
 Peruskartta: 203209 Vitträsk
 Yhtenäiskoordinaatit: P: 6674642
 I: 3358846
 Z: 20 – 30

Erilliskohde

Korkberget
 Yhtenäiskoordinaatit: P: 6674695
 I: 3358588
 Z: 20

Koordinaattiselite: Gps-koordinaatti v. 2009 havaitun juoksuhaudan puolivälistä.
 Kohteen lähin osoite:
 Etäisyystieto: Kirkkonummen kirkosta 3,7 km pohjoiskoilliseen

Inventointilöydöt: -
 Valokuvat: -
 Digikuvat: DG846_1

Kuvaus: Harabackenin pohjoislaidalla on venäläisten Porkkalan vuokra-aikana v. 1944-56 kaivamia juoksuhautoja. Hautoja on luultavasti alueella runsaastikin. Vuoden 2009 inventoinnissa havaittiin noin 250 metriä pitkä pätkä yhdyshautaa, joka on mahdollisesti yhdistänyt Korkbergetin ja Harabackenin puolustusta. Korkbergetin ja Harabackenin alueitten puolustusrakennelmat on yhdistetty aluerajauksessa. Korkbergetin taisteluhaudan koordinaatit erilliskohteissa.

Kohteen rajaus näkyvien rakenteiden perusteella.

Muita huomioita: -

Aikaisemmat kaivaukset: -
 inventoinnit: -
 tarkastukset: -
 muut tiedot: Pekka Silvast 1991: Porkkala 1944 – 1956. Neuvostoliiton merisotilaallinen tukikohta.

Aikaisemmat löydöt: -
 C14-ajoitukset: -

Lähistön muinaisjäännökset: -
 Lähistön löydöt:
 Peruskarttaote: 203209 Vitträsk, ks. Mäyrätie



Harabacken. Pätäkä taisteluhautaa kuvattuna idästä (DG846_1).

Sonnimäki 2

Muinaisjäännöslaji:	Mahdollinen muinaisjäännös
Muinaisjäännöstunnus:	1000014766
Muinaisjäännöstyyppi:	Puolustusvarustukset
Tyyppin tarkenne:	Taistelukaivannot
Ajoitus:	Uusi aika
Lääni:	Etelä-Suomen lääni
Kunta, kuntanumero:	Kirkkonummi, 257
Kylä, kylänumero:	Sepänkylä, 476
Tontti, rek.no:	Tjurkulla-Sonnimäki III, 4:79
Kiinteistötunnus:	25747600040079
Maanomistaja:	
Katuosoite:	
Postinumero, -toimipaikka:	
Peruskartta:	203209 Vitträsk
Yhtenäiskoordinaatit:	P: 6674642 I: 3358846 Z: 20 – 30
Koordinaattiselite:	Bunkkerin gps-koordinaatit
Kohteen lähin osoite:	Veklahdentie 46
Etäisyystieto:	Kirkkonummen kirkosta 4,5 km koilliseen
Inventointilöydöt:	-
Valokuvat:	-
Digikuvat	DG851_1 – 2
Kuvaus:	Venäläisten rakentama betonibunkkeri sijaitsee Sepänkylässä, noin 70 metriä Sonnimäen tilan rakennuksista pohjoiseen, Veklahdentien länsipuolella, aivan tien tuntumassa. Bunkkeri on peitetty ja siitä on näkyvissä vain hieman länsipuolen seinää ja eteläinen oviaukko.
Muita huomioita:	-
Aikaisemmat kaivaukset:	-
inventoinnit:	-
tarkastukset:	-
muut tiedot:	Pekka Silvast 1991: Porkkala 1944 – 1956. Neuvostoliiton merisotilaallinen tukikohta.
Aikaisemmat löydöt:	-
C14-ajoitukset:	-
Lähistön muinaisjäännökset:	-
Lähistön löydöt:	Sonnimäki, kivikautinen irtolöytöpaikka, mjrek. 1000003798 , sijaitsee 70 metriä luoteeseen Bystolas, puolustusvarustukset, mjrek. 1000014767, 400 metriä kaakkoon
Peruskarttaote:	203209 Vitträsk, ks. Kalasbacken



Sonnimäki 2. Bunkkeri kuvan vasemmassa reunassa. Kuvattu lännestä. (DG851_1).



Sonnimäki 2. Bunkkerin sisäänkäynti kuvattuna kaakosta. (DG851_2).

Bystolas

Muinaisjäännöslaji:	Mahdollinen muinaisjäännös
Muinaisjäännöstunnus:	1000014767
Muinaisjäännöstyyppi:	Puolustusvarustukset
Tyyppin tarkenne:	Taistelukaivannot
Ajoitus:	Uusi aika
Lääni:	Etelä-Suomen lääni
Kunta, kuntanumero:	Kirkkonummi, 257
Kylä, kylänumero:	Sepänkylä, 476
Tontti, rek.no:	Bystolas, 4:208
Kiinteistötunnus:	25747600040208
Maanomistaja:	
Katuosoite:	
Postinumero, -toimipaikka:	
Peruskartta:	203209 Vitträsk
Yhtenäiskoordinaatit:	P: 6674490 I: 3360213 Z: 20
Koordinaattiselite:	Bunkkerin gps-koordinaatit
Kohteen lähin osoite:	Veklahdentie 9
Etäisyystieto:	Kirkkonummen kirkosta 4,5 km koilliseen
Inventointilöydöt:	-
Valokuvat:	-
Digikuvat	DG851_1 – 2
Kuvaus:	Venäläisten rakentama betonibunkkeri sijaitsee Sepänkylässä, Bystolaksen tilan rakennusten lounaispuolella, aivan Veklahdentien tuntumassa. Bunkkeri on peitetty ja siitä on näkyvissä vain hieman länsipuolen betoniseinää. Bunkkerin päältä kulkee pihatie.
Muita huomioita:	-
Aikaisemmat kaivaukset:	-
inventoinnit:	-
tarkastukset:	-
muut tiedot:	Pekka Silvast 1991: Porkkala 1944 – 1956. Neuvostoliiton merisotilaallinen tukikohta.
Aikaisemmat löydöt:	-
C14-ajoitukset:	-
Lähistön muinaisjäännökset:	-
Lähistön löydöt:	Sonnimäki, kivikautinen irtolöytöpaikka, mjrek. 1000003798 , sijaitsee 70 metriä luoteeseen Bystolas, puolustusvarustukset, mjrek. 1000014767, 400 metriä kaakkoon
Peruskarttaote:	203209 Vitträsk, ks. Kalasbacken



Bystolas. Bunkkerin betoniseinää kuvattuna lännestä. (DG850_1)



Bystolas. Bunkkeri on maanpäälle näkymätön lukuunottamatta pientä betoniseinän osaa. Oikeassa reunassa kulkee Veklahdentie. Kuvattu länsiluoteesta. (DG850_2)

Måsabacka

Muinaisjäännöslaji:	Mahdollinen muinaisjäännös
Muinaisjäännöstunnus:	1000014768
Muinaisjäännöstyyppi:	Puolustusvarustukset
Tyyppin tarkenne:	Taistelukaivannot
Ajoitus:	Uusi aika
Lääni:	Etelä-Suomen lääni
Kunta, kuntanumero:	Kirkkonummi, 257
Kylä, kylänumero:	Sepänkylä, 476
Tontti, rek.no:	Måsabacka, 1:29
Kiinteistötunnus:	25747600010029
Maanomistaja:	
Katuosoite:	
Postinumero, -toimipaikka:	
Peruskartta:	203209 Vitträsk
Yhtenäiskoordinaatit:	P: 6674084 I: 3359658 Z: 18-23
Koordinaattiselite:	Kivijalan gps-koordinaatit
Kohteen lähin osoite:	Veklahdentie 9
Etäisyystieto:	Kirkkonummen kirkosta 4,5 km koilliseen
Inventointilöydöt:	-
Valokuvat:	-
Digikuvat	DG851_1 – 2
Kuvaus:	Kohde sijaitsee Sepänkylässä, aivan Gesterbyntien luoteispuolella olevalla mäellä ja sen pohjoislaidalla. Alue kuuluu Måsabacka -nimiseen tilaan. Pekka Silvastin Porkkala 1944 – 1956. Neuvostoliiton merisotilaallinen tukikohta –teoksen kartassa sivulla 74 on kohdalle merkitty korsu. Paikkaa tarkastettaessa alueelta löytyi mäen pohjoisosaan kaivettu taisteluhauta ja ylempänä rinteessä on kivijalka, joka on mahdollisesti venäläisten rakentaman parakin jäännökset. Mäellä on myös muita kaivantoja.
Muita huomioita:	-
Aikaisemmat kaivaukset:	-
inventoinnit:	-
tarkastukset:	-
muut tiedot:	Pekka Silvast 1991: Porkkala 1944 – 1956. Neuvostoliiton merisotilaallinen tukikohta.
Aikaisemmat löydöt:	-
C14-ajoitukset:	-
Lähistön muinaisjäännökset:	-
Lähistön löydöt:	Kalasberget, puolustusvarustukset, mjrek. 1000014647, sijaitsee 700 metriä pohjoiseen.
Peruskarttaote:	203209 Vitträsk, ks. Kalasbacken



Måsabacka. Mahdollisesti venäläisen parakin kivijalka kuvattuna koillisesta. (DG847_2)



Måsabacka. Taisteluhauta mäen pohjoislaidassa kuvattuna koillisesta. (DG847_1)

Storängarna

Muinaisjäännöslaji:	Mahdollinen muinaisjäännös
Muinaisjäännöstunnus:	1000014769
Muinaisjäännöstyyppi:	Puolustusvarustukset
Tyyppin tarkenne:	Taistelukaivannot
Ajoitus:	Uusi aika
Lääni:	Etelä-Suomen lääni
Kunta, kuntanumero:	Kirkkonummi, 257
Kylä, kylänumero:	Sepänkylä, 476
Tontti, rek.no:	Bystolas, 4:208
Kiinteistötunnus:	25747600040208
Maanomistaja:	
Katuosoite:	
Postinumero, -toimipaikka:	
Peruskartta:	203209 Vitträsk
Yhtenäiskoordinaatit:	P: 6674135 I: 3360589 Z: 20
Koordinaattiselite:	Korsun gps-koordinaatit
Kohteen lähin osoite:	
Etäisyystieto:	Kirkkonummen kirkosta 4,2 km koilliseen
Inventointilöydöt:	-
Valokuvat:	-
Digikuvat	DG849_1
Kuvaus:	Kohde sijaitsee Sepänkylässä, Hemträsketin luonnonsuojelualueen pohjoispäässä ja Storängarna –nimisestä peltoaukeasta itään. Korsu on rakennettu mäen rinteeseen. Korsu on merkitty Pekka Silvastin Porkkala 1944 – 1956. Neuvostoliiton merisotilaallinen tukikohta –teoksen sivun 74 kartassa. Kohteessa on noin 8 metriä leveä kuoppa, jossa puurakenteinen korsu on sijainnut ja korsun molemmin puolin tehdyistä tulasemista, jotka erottuvat pienempinä kuoppina. Puurakenteita ei ole enää jäljellä. Korsusta noin 100 metriä pohjoiseen olevan mäen länsirinteellä on myös 3 – 4 halkaisijaltaan parimetristä kuoppaa, jotka voivat myös olla venäläisten taisteluasemia.
Muita huomioita:	-
Aikaisemmat kaivaukset:	-
inventoinnit:	-
tarkastukset:	-
muut tiedot:	Pekka Silvast 1991: Porkkala 1944 – 1956. Neuvostoliiton merisotilaallinen tukikohta.
Aikaisemmat löydöt:	-
C14-ajoitukset:	-
Lähistön muinaisjäännökset:	-
Lähistön löydöt:	-
Peruskarttaote:	203209 Vitträsk, ks. Kalasbacken



Storängarna. Korsu ja tuliasemat kuvattuna lounaasta. (DG849_1)

Muut tarkastetut kohteet

Enmanin palsta

Muinaisjäännöslaji:	Irtolöytö
Muinaisjäännöstunnus:	1000003798
Muinaisjäännöstyyppi:	Löytöpaikat
Tyypin tarkenne:	-
Ajoitus:	Kivikautinen
Lääni:	Etelä-Suomen lääni
Kunta, kunnanumero:	Kirkkonummi, 257
Kylä, kylänumero:	Gesterby, 418
Tontti, rek.no:	Nedre Fagerkulla, 2:69
Kiinteistötunnus:	25741800020069
Maanomistaja:	
Katuosoite:	
Postinumero, -toimipaikka:	
Peruskartta:	203209 Vitträsk
Yhtenäiskoordinaatit:	P: 6673882 I: 3358984 Z: 24
Koordinaattiselite:	Muinaisjäännösrekisterissä olevan löytöpaikan koordinaatit
Kohteen lähin osoite:	Mäyrätie 28
Etäisyystieto:	Kirkkonummen kirkosta 3,3 km luoteeseen
Inventointilöydöt:	-
Valokuvat:	-
Digikuvat:	-
Kuvaus:	Muinaisjäännösrekisterin kuvaus:” Reikäkirveen (KM 5697) löytöpaikka sijaitsee aivan Pulkusin ja Sepänkylän kylien rajalla, noin kilometri Hemträsketin eteläpäästä luoteeseen. Paikalla on kaakkoon loivasti viettävä kumpare. Löytöpaikan läheisyydessä, siitä muutamia kymmeniä metrejä kaakkoon, on nähtävissä venäläisten varustelutöiden jälkiä.” Vuoden 2009 inventoinnissa todettiin, että löytöpaikka sijaitsee nykyisin piha-alueella. Alue on muutenkin rakennettua, joten asuinpaikan toteaminen tai rajaaminen inventoinnin yhteydessä oli mahdotonta. Noin sata metriä koordinaattipisteestä pohjoiseen on venäläisten rakentama ja myöhemmin peitetty betonibunkkeri, parakin kivijalka ja tienpohjaa. Alueella on myös kenttälainnoitteita, mm. juoksuhautoja.
Muita huomioita:	
Aikaisemmat kaivaukset:	
inventoinnit:	Veikko Lehtosalo v. 1963, kohde 96.
tarkastukset:	
muut tiedot:	
Aikaisemmat löydöt:	KM 5697 Reikäkirves. Diarioitu 9.11.1910
C14-ajoitukset:	-
Lähistön muinaisjäännökset:	Mäyrätie, puolustusvarustukset, mjrek. 1000014153
Lähistön löydöt:	
Peruskarttaote:	203209 Vitträsk

Sonnimäki

Muinaisjäännöslaji:	Irtolöytö
Muinaisjäännöstunnus:	1000003882
Muinaisjäännöstyyppi:	Löytöpaikat
Tyypin tarkenne:	-
Ajoitus:	Kivikautinen
Lääni:	Etelä-Suomen lääni
Kunta, kuntanumero:	Kirkkonummi, 257
Kylä, kylänumero:	Sepänkylä, 476
Tontti, rek.no:	Tjurkulla-Sonnimäki III, 4:79
Kiinteistötunnus:	25747600040079
Maanomistaja:	
Katuosoite:	
Postinumero, -toimipaikka:	
Peruskartta:	203209 Vitträsk
Yhtenäiskoordinaatit:	P: 6674844 I: 3359967 Z: 22 – 23
Koordinaattiselite:	Muinaisjäännösrekisterissä olevat löytöpaikan koordinaatit.
Kohteen lähin osoite:	
Etäisyystieto:	Kirkkonummen kirkosta 4,7 km pohjoiskoilliseen.
Inventointilöydöt:	-
Valokuvat:	-
Digikuvat:	-
Kuvaus:	Muinaisjäännösrekisterin kuvaus: "Hioinkiven kappale (KM 16209) on löydetty Sepänkylän Sonnimäen keinosiemennysaseman pellosta, noin 100 m pääarakennuksesta suoraan länteen. Paikalla on loivasti länteen viettävä rinne. Asuinpaikan merkkejä ei vuoden 1963 inventoinnissa havaittu". Vuoden 2009 inventoinnissa ei alueelta löytynyt merkkejä muinaisjäännöksestä. Löytöpaikan koordinaateista 70 metriä itäkaakkoon on Sonnimäki 2, venäläisten rakentama betonibunkkeri.
Muita huomioita:	-
Aikaisemmat kaivaukset:	-
inventoinnit:	Veikko Lehtosalo v. 1963, kohde 92.
tarkastukset:	-
muut tiedot:	
Aikaisemmat löydöt:	KM 16209 (hioinkiven kappale), diar. 9.1.1964.
C14-ajoitukset:	-
Lähistön muinaisjäännökset:	Sonnimäki 2, puolustusvarustukset, 1000014766
Lähistön löydöt:	Enmanin palsta, mjrek. 1000003798 1,4 km lounaaseen.
Peruskarttaote:	203209 Vitträsk

Käringberget 2

Muinaisjäännöslaji:	Mahdollinen muinaisjäännös
Muinaisjäännöstunnus:	1000014648
Muinaisjäännöstyyppi:	Raaka-aineen hankintapaikat
Tyyppin tarkenne:	Louhokset
Ajoitus:	Uusi aika
Lääni:	Etelä-Suomen lääni
Kunta, kunnanumero:	Kirkkonummi, 257
Kylä, kylänumero:	Gesterby, 418
Tontti, rek.no:	Nedre Pulkus, 2:94
Kiinteistötunnus:	25741800020094
Maanomistaja:	
Katuosoite:	
Postinumero, -toimipaikka:	
Peruskartta:	203209 Vitträsk
Yhtenäiskoordinaatit:	P: 6674006 I: 3358538 Z: 40-45
Koordinaattiselite:	Gps-koordinaatit louhoksen pohjoisreunasta.
Kohteen lähin osoite:	
Etäisyystieto:	Kirkkonummen kirkosta 3,2 km pohjoiseen
Inventointilöydöt:	-
Valokuvat:	-
Digikuvat	DG845_1
Kuvaus:	Ilmeisesti venäläisten Porkkalan vuokra-aikana käyttämä kivilouhos sijaitsee kallioisen Kännbergetin pohjoisreunalla. Mäen rinteessä on runsaasti louhittua kiviainesta, kalliossa on näkyvissä poranreikiä. Kohteelle johtaa umpeenkasvanut tieura noin 200 metriä länteen sijaitsevalta Dalkullantieltä.
Muita huomioita:	-
Aikaisemmat kaivaukset:	-
inventoinnit:	-
tarkastukset:	-
muut tiedot:	-
Aikaisemmat löydöt:	-
C14-ajoitukset:	-
Lähistön muinaisjäännökset:	-
Lähistön löydöt:	-
Peruskarttaote:	203209 Vitträsk



Käringberget 2. Kivilouhos kuvattuna pohjoisesta. (DG845_1)

Mösskärret

Muinaisjäännöslaji:	Mahdollinen muinaisjäännös
Muinaisjäännöstunnus:	1000014770
Muinaisjäännöstyyppi:	Puolustusvarustukset
Tyyppin tarkenne:	Taistelukaivannot
Ajoitus:	Uusi aika
Lääni:	Etelä-Suomen lääni
Kunta, kuntanumero:	Kirkkonummi, 257
Kylä, kylänumero:	Sepänkylä, 476
Tontti, rek.no:	Bystolas, 4:208
Kiinteistötunnus:	25747600040208
Maanomistaja:	
Katuosoite:	
Postinumero, -toimipaikka:	
Peruskartta:	203209 Vitträsk
Yhtenäiskoordinaatit:	P: 6674404 I: 3360732 Z: 20
Koordinaattiselite:	Yhden taisteluaseman gps-koordinaatit
Kohteen lähin osoite:	Sepänkylän 265
Etäisyystieto:	Kirkkonummen kirkosta 4,6 km koilliseen
Inventointilöydöt:	-
Valokuvat:	-
Digikuvat	DG848_1
Kuvaus:	Kohde sijaitsee Sepänkylässä, Sepänkyläntien pohjoispuolella, Mösskärretin kaakkoispuolella olevalla harjanteella. Kohteessa on 4 – 5 parimetristä kuoppaa, jotka ovat mahdollisesti venäläisten kaivamia tulasemia. Alueelle on merkitty korsu Pekka Silvastin Porkkala 1944 – 1956. Neuvostoliiton merisotilaallinen tukikohta –teoksen sivun 74 kartassa, mutta korsun pohjaa ei alueelta löytynyt. Linnoitteiden vähäisyyden ja epämääräisyyden takia kohdetta ei inventoijan mielestä ole syytä suojella.
Muita huomioita:	-
Aikaisemmat kaivaukset:	-
inventoinnit:	-
tarkastukset:	-
muut tiedot:	Pekka Silvast 1991: Porkkala 1944 – 1956. Neuvostoliiton merisotilaallinen tukikohta.
Aikaisemmat löydöt:	-
C14-ajoitukset:	-
Lähistön muinaisjäännökset:	-
Lähistön löydöt:	-
Peruskarttaote:	203209 Vitträsk



Mösskärret. Yksi harjun laella olleista kaivannoista kuvassa etuoikealla, mahdollisesti tulasemia. Kuvassa myös Kirkkonummen kulttuuritoimenjohtaja Maaret Eloranta. Kuvattu kaakosta. (DG848_1)

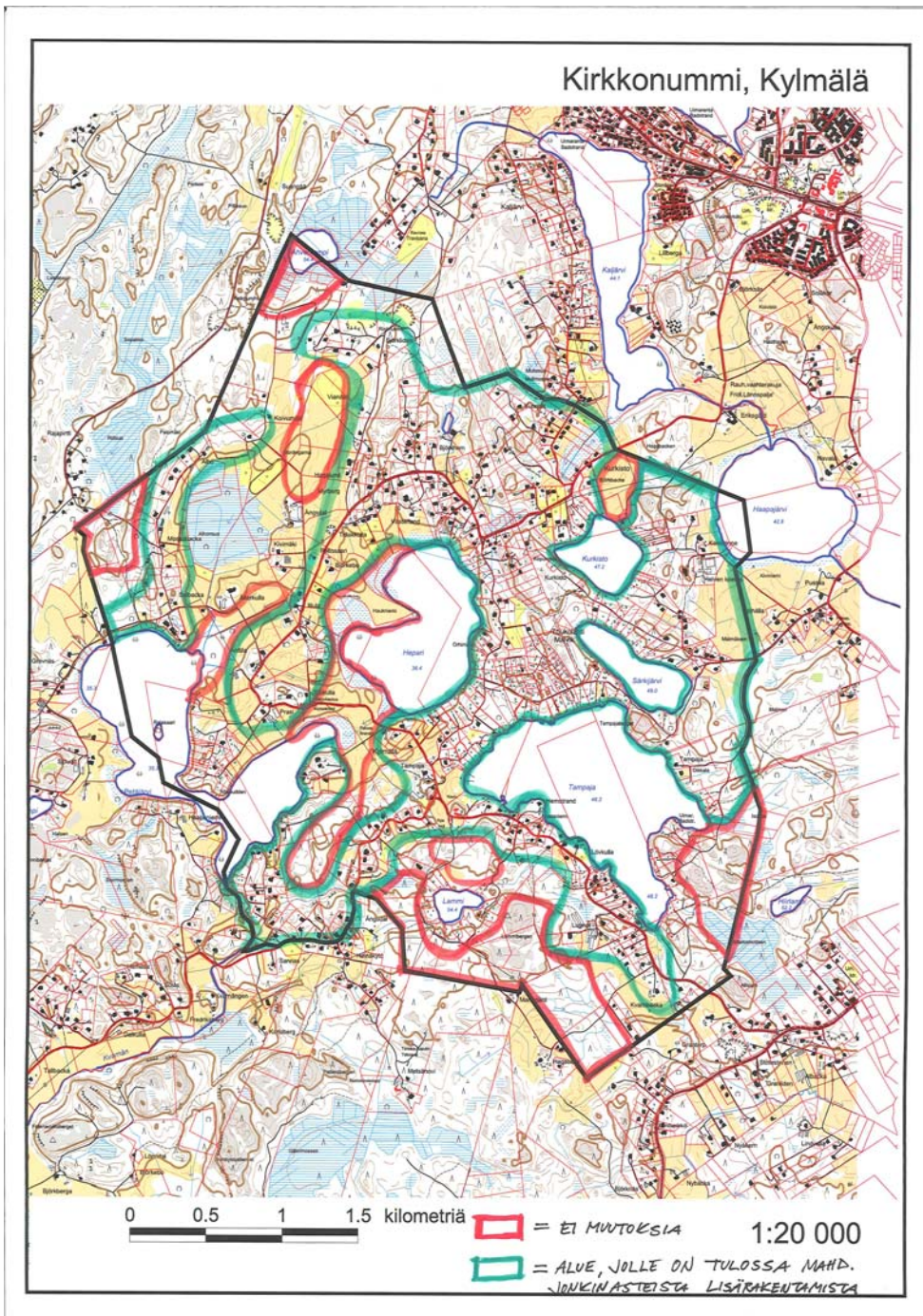
Kylmälän alue

Myös Kylmälän alueella keskityttiin inventoimaan alueita, joille on tulossa kaavamuutoksia (ks. kartta 2). Inventoinnissa käytiin lisäksi läpi aiemmin tunnetut kohteet ja löytöpaikat. Alueelta tunnettiin ennestään kaksi kivikautista asuinpaikkaa ja yksitoista kivikautista irtolöytöpaikkaa (Kylmälän alueen kohteet ks.kartta 4). Kivikautisista asuinpaikoista toinen, Gustafsberg, todettiin rakentamisen seurauksena siinä määrin tuhoutuneeksi, että sen huomioon ottaminen kaavassa ei ole tarpeen. Nybacka –nimisellä asuinpaikalla voi olla vielä jossain määrin säilynyt, vaikka sekin lienee suuressa määrin vahingoittunut rakentamisen johdosta. Kivikautisilta irtolöytöpaikoilta ei löydetty kiinteitä muinaisjäännöksiä, joten niiden huomioiminen kaavoituksessa ei ole tarpeen.

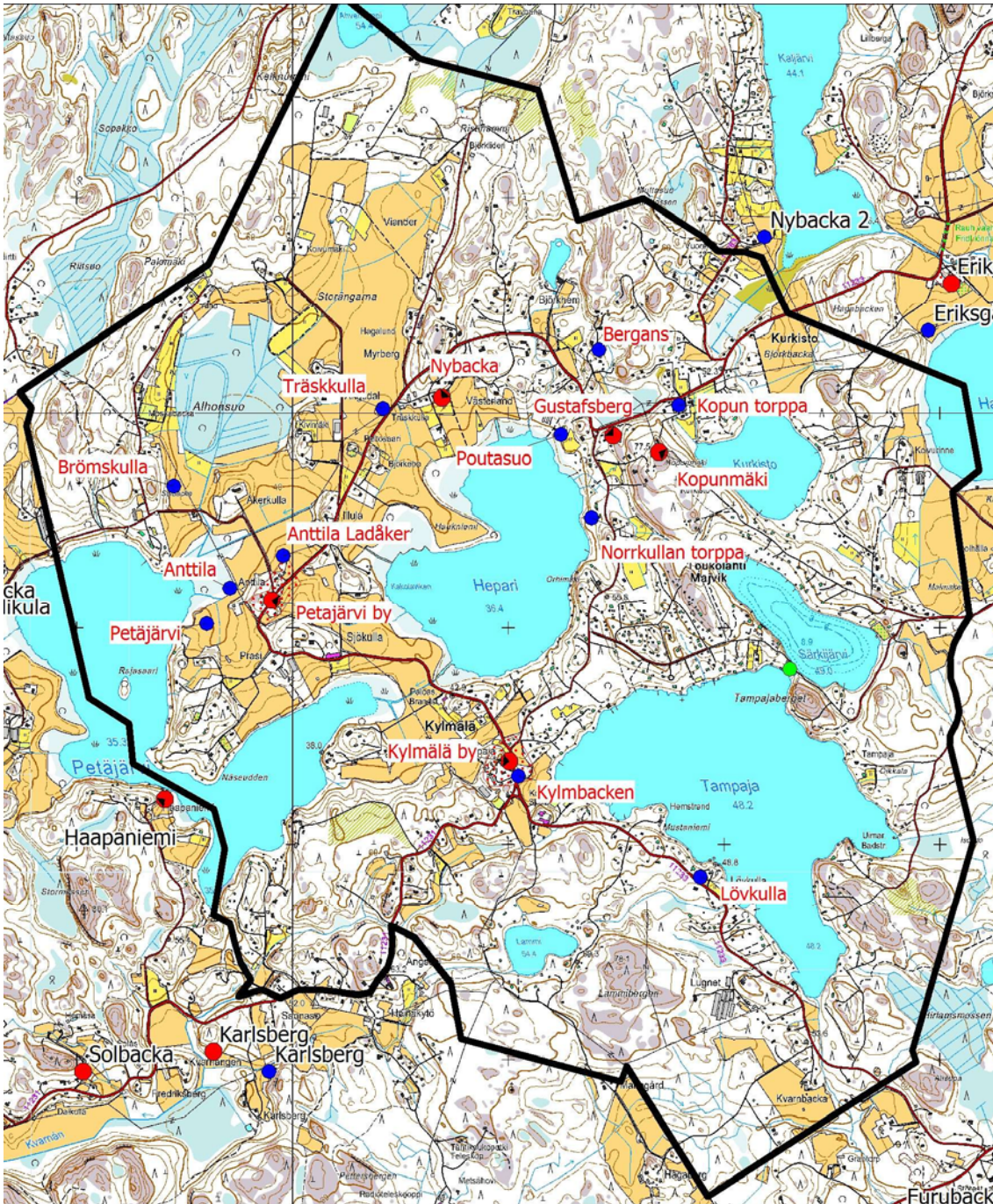
Kivikaudella asutus keskittyi rannoille, johtuen pyyntielinkeinosta. Kylmälän alueen kivikautiset asuinpaikat ja löydöt sijoittuvat 40 – 50 metrin korkeudelle nykyisestä merenpinnasta. Korkeutensa perusteella ne ajoittuvat noin 9000 vuoden taakse, ns. mesoliittiselle kivikaudelle, Tätä puoltaa myös se, että alueelta ei tunneta kivikautisia keramiikkalöytöjä, jotka ovat myöhemmille kivikauden jaksoille tavallisia. On kuitenkin mahdollista, että osa löydöistä on myöhemmältä ajalta, jolloin alueen vesistöt olivat jo kuroutuneet omiksi järvi- tai kanto-alueiksi.

Inventoinnissa etsittiin tuloksetta uusia kivikauden kohteita lähinnä em. 40 – 50 metrin korkeuskäyrien tuntumasta ja nykyisten järvien rantojen läheisyydestä. Alueella on varmasti ollut kivikautisia asuinpaikkoja, mutta vaikuttaa siltä, että nämä luultavasti pienialaiset kohteet ovat enimmäkseen tuhoutuneet rakentamisen ja peltojen muokkauksen seurauksena.

Kaava-alueelta ei tunnettu ennen inventointia yhtään historiallisen ajan kohdetta, mutta historiallisten karttojen perusteella niitä todettiin inventoinnissa kaksi. Kyseessä on historiallisen ajan kylät Petajärvi by ja Kylmä by. Molemmat on merkitty Kuninkaan kartastoon vuodelta 1776 – 1805 ja Kylmä on myös merkitty Broteruksen maakirjakarttaan vuodelta 1711. On mahdollista, että näiden kylien asutus juontuu jo keskiajalta asti.



Kartta 3. Kylmälän kaava-alueen sijainti. Inventointia painotettiin vihreällä rajatuille alueille, joille kaavamutoksia on tulossa.



Kartta 4. Kylmälan kaava-alueella sijaitsevat kohteet on kirjoitettu punaisella (punainen ympyrä = kiinteä muinaisjäännös, sininen ympyrä = irtolöytöpaikka).

Kylmälän alue, kohdeluettelo (siinä järjestyksessä kuin ne on esitetty kohdekuvauksissa)

Kaavoituksessa huomioon otettavat kohteet

Kivikautiset asuinpaikat

Nimi	mjtunnus	sivu
Nybacka,	257010060	33

Historiallisen ajan kyläpaikat

Kylmälä by	10000014151	36
Petäjäjärvi by	10000014151	41

Rajamerkit

Kopunmäki	10000014773	43
-----------	-------------	----

Muut tarkastetut kohteet (ei todettua muinaisjäännöstä, kohde tuhoutunut tai ei muuta suojelullista tarvetta)

Gustafsberg	257010061	46
-------------	-----------	----

Kivikautiset irtolöytöpaikat

Lövkulla	1000003727	48
Brömskulla	1000003759	49
Petäjäjärvi	1000003760	50
Norrkullan torppa	1000003789	51
Poutasuo	1000003805	52
Kylmbacken	1000003815	53
Anttila Ladåker	1000003820	54
Kopun torppa	1000003824	55
Tråskkulla	1000003835	57
Anttila	1000003879	58
Bergans	1000003886	59

Nybacka

Muinaisjäännöslaji:	Kiinteä muinaisjäännös
Muinaisjäännöstunnus:	257010060
Muinaisjäännöstyyppi:	Asuinpaikat
Tyypin tarkenne:	-
Ajoitus:	Kivikautinen
Lääni:	Etelä-Suomen lääni
Kunta, kuntanumero:	Kirkkonummi, 257
Kylä, kylänumero:	Kylmäälä, 452
Tontti, rek.no:	Lehtimäki, 2:606
Kiinteistötunnus:	25745200020606
Maanomistaja:	
Katuosoite:	
Postinumero, -toimipaikka:	
Peruskartta:	204107 Veikkola
Yhtenäiskoordinaatit:	P: 6685072 I: 3355690 Z: 45
Koordinaattiselite:	Muinaisjäännösrekisterissä olevat löytöpaikan koordinaatit
Kohteen lähin osoite:	Sjökullantie 611
Etäisyystieto:	Kirkkonummen kirkosta 14,2 km pohjoiseen
Inventointilöydöt:	-
Valokuvat:	-
Digikuvat	DG839_1
Kuvaus:	<p>Muinaisjäännösrekisterin kuvaus: "Asuinpaikka sijaitsee Heparinjärven luoteispuolella noin 300 m järvenrannasta. Sen pohjoispuolella on korkeahko mäki, jonka juurella kulkee tie. Nybackan talo on tämän tien pohjoispuolella ylempänä mäenrinteessä, mutta tien eteläpuolella samalla kohtaa on pienempi rakennus. Asuinpaikka sijaitsee tämän rakennuksen ja Nybackan länsipuolisen naapurin alueen välillä, aivan tien eteläpuolella, ehkä noin 15 m leveällä vyöhykkeellä. Asuinpaikan kohdalla on rinteen vietto muuttunut loivaksi kohden etelää ja Heparinjärveä. Maaperä on savea. Löydöt mm. kiviesineiden katkelmia ja kvartsi-iskoksia."</p> <p>Vuoden 2009 inventoinnissa todettiin, että alueelle on rakennettu useita rakennuksia aiempien tarkastusten jälkeen. Asuinpaikka on luultavasti suurimmaksi osaksi tuhoutunut. Sen rippeet sijainnevat nykyisten piha-alueiden alla. On mahdollista, että kohteen alaosa ulottuu pelloille asti. Pelloilla oli kasvillisuutta, joten pintapoimintaa ei voitu tehdä ja havaintojen teko oli vaikeaa. Asuinpaikan rajausta on tehty aiempien tarkastusten, vuoden 2009 inventoinnin ja topografian perusteella.</p>
Muita huomioita:	Kohteen säilyneisyys ja laajuus on varmistettava koekaivauksella, mikäli alueelle kohdistuu maankäyttösuunnitelmia.
Aikaisemmat kaivaukset:	-
inventoinnit:	Veikko Lehtosalo v. 1963, kohde 54.
tarkastukset:	Anna-Liisa Hirviluoto v. 1973
muut tiedot:	
Aikaisemmat löydöt:	KM 14861 (kourutaltoa), diar. 18.3.1960; KM 16205 (kvartssia), diar. 9.1.1964; KM 19395, diar.27.9.1974.
C14-ajoitukset:	-
Lähistön muinaisjäännökset:	

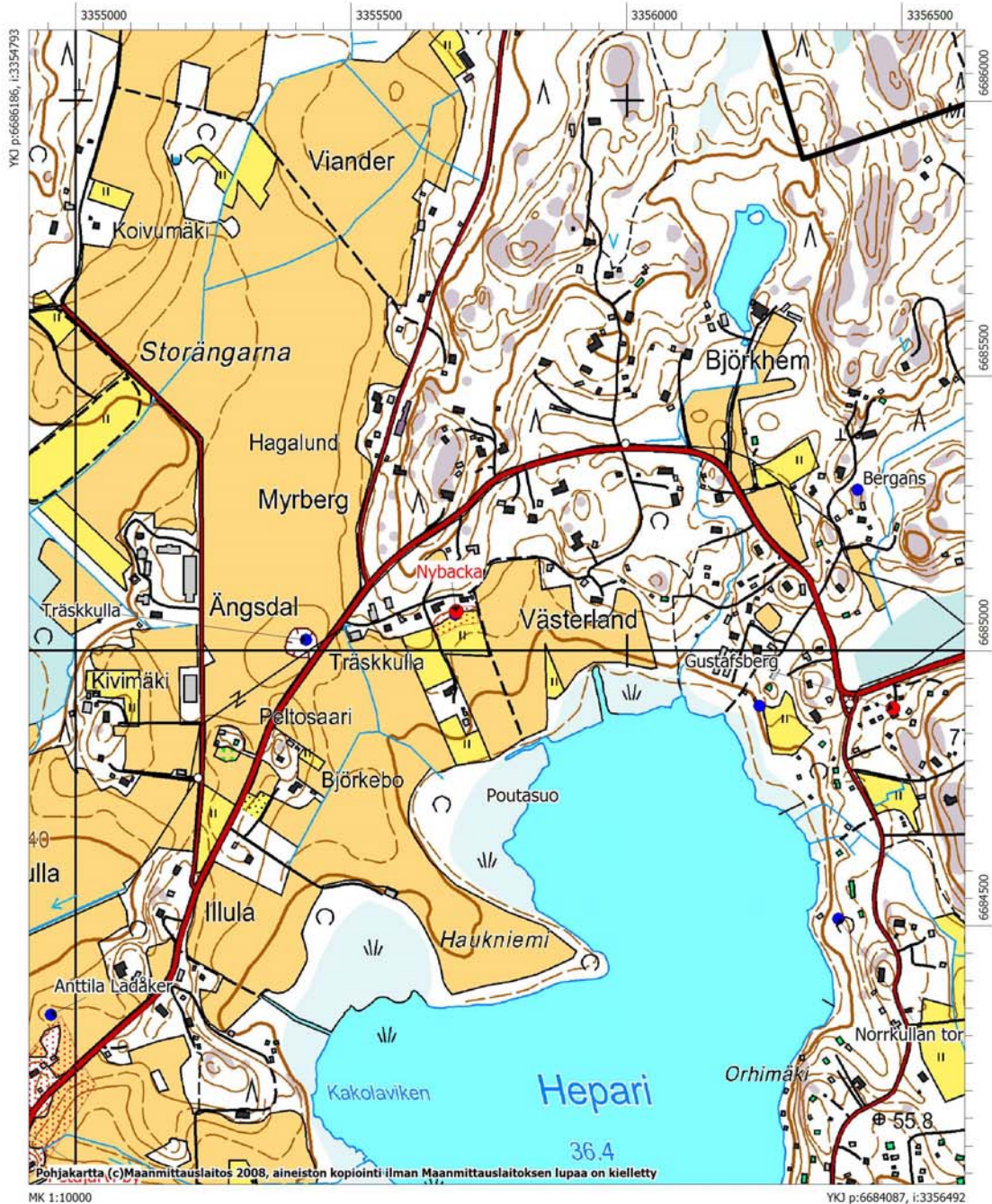
Lähistön löydöt: Noin 250 m länteen on Träskullan irtolöytöpaikka: kivistin katkelma (KM 13087), hioin ja iskukivi (KM 16211)
Peruskarttaote: 204107 Veikkola



Nybackan kivikautinen asuinpaikka kuvattuna etelästä. (DG839_1)

Peruskarttaote 204107 Veikkola, mk 1:10000

Nybacka
Kivikautinen asuinpaikka



Kylmälä by

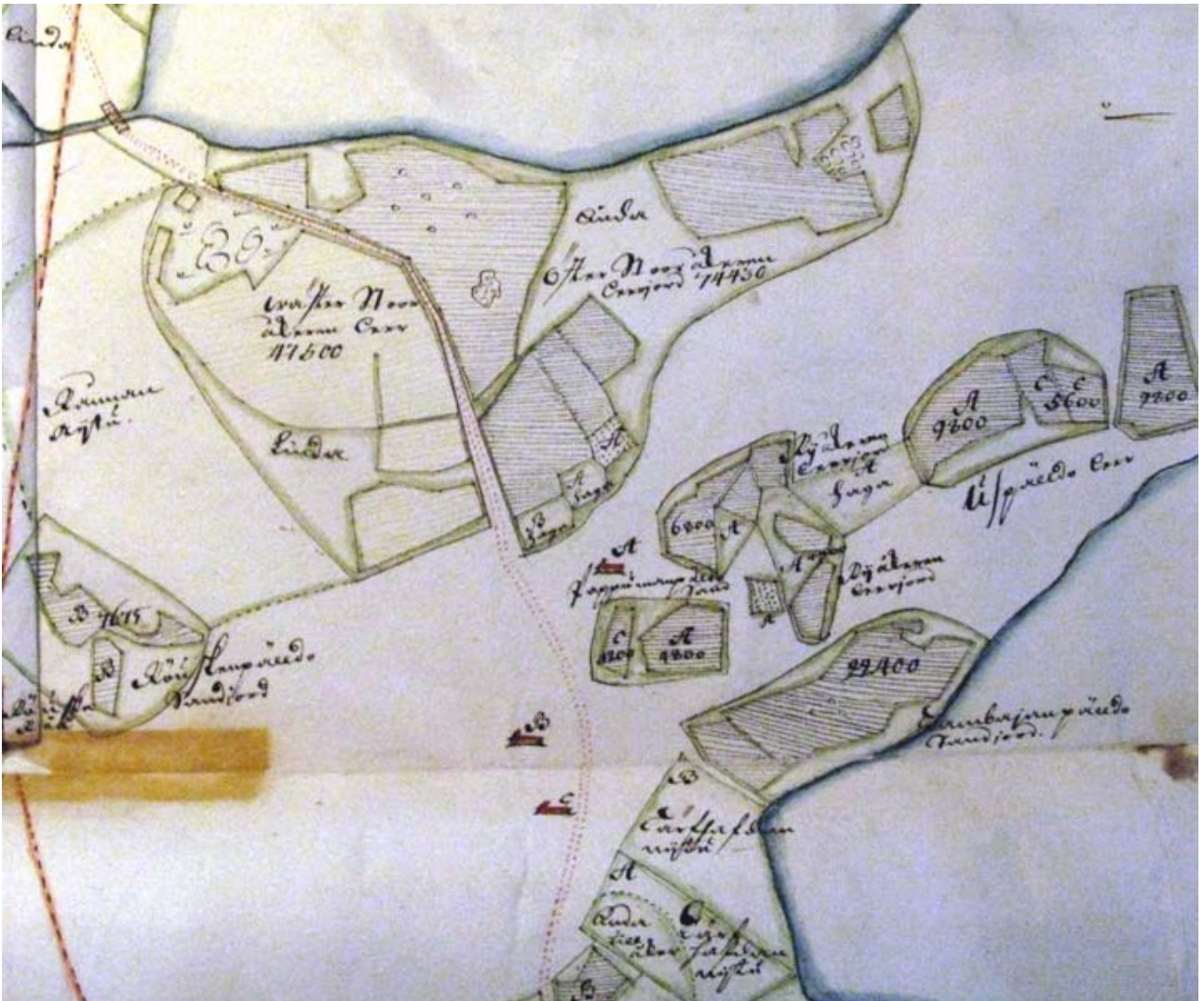
Muinaisjäännöslaji:	Kiinteä muinaisjäännös
Muinaisjäännöstunnus:	10000014151
Muinaisjäännöstyyppi:	Asuinpaikat
Tyyppin tarkenne:	Kylänpaikat
Ajoitus:	Historiallinen
Lääni:	Etelä-Suomen lääni
Kunta, kuntanumero:	Kirkkonummi, 257
Kylä, kylänumero:	Kylmälä, 452
Tontti, rek.no:	Rönnebacka, 2:61 Lill Paavola 2:133 Berghem 2:197 Tampaja 2:763 Sandtag 4:878
Kiinteistötunnus:	25745200020061 25745200020133 25745200020197 25745200020763 25745200020878
Maanomistaja:	
Katuosoite:	
Postinumero, -toimipaikka:	
Peruskartta:	204107 Veikkola
Yhtenäiskoordinaatit:	P: 6683383 I: 3356002 Z: 55-60
Koordinaattiselite:	Kohteen arvioitu keskipiste
Kohteen lähin osoite:	Sjökullantie 314
Etäisyystieto:	Kirkkonummen kirkosta 12 km pohjoiseen
Inventointilöydöt:	-
Valokuvat:	-
Digikuvat	DG840_1
Kuvaus:	Kylmälä by on merkitty vuoden 1711 maakirjakarttaan ja Kuninkaan kartastoon vuosilta 1776 – 1805. Nykyinen tie kulkee melko tarkalleen kartastossa olevan tien mukaisesti ja historiallinen kylätontti on sen molemmin puolin. Alueella on nykyisin mm. ratsastustalli ja se on melko tiheään rakennettua. On mahdollista, että mäellä voisi olla säilyneitä pesäkkeitä vanhasta asutuksesta, mutta sitä ei voinut inventoinnissa todentaa. Vaikuttaa siltä että kohde on melko lailla tuhoutunut. Ainoa näkyvä rakenne, joka voi olla vanhaakin perua on taloryhmän ja tien välinen kiviaita.
Muita huomioita:	Kohde on rajattu topografian ja historiallisen karttatiedon perusteella. -
Aikaisemmat kaivaukset:	-
inventoinnit:	-
tarkastukset:	-
muut tiedot:	-
Aikaisemmat löydöt:	-
C14-ajoitukset:	-
Lähistön muinaisjäännökset:	
Lähistön löydöt:	Kylmbacken, kivikautinen irtolöytöpaikka, mjrek. 1000003815, sijaitsee samalla mäellä.

Peruskarttaote:

204107 Veikkola



Kylmälä by. Kylmälän historiallisen kylän aluetta kuvattuna koillisesta. Nykyinen tie kulkee jotakuinkin samalla paikalla kuin maakirjakarttojen esittämä tie. (DG840_1)



Ote vuoden 1711 maakirjakartasta, jossa näkyy Kylmälän kohdalla oleva asutus.



Ote Kuninkaan kartastosta, johon on merkitty Petäjärven ja Kylmäälän kylät.
 (Timo Alanen - Saulo Kepsu: Kuninkaan kartasto Suomesta 1776-1805.
 Suomalaisen Kirjallisuuden Seuran Toimituksia 505. Helsinki 1989, s. 48)

Peruskarttaote 204107 Veikkola, mk 1:10000

Petajärvi by ja Kylmäla by
Historiallisen ajan kyläpaikat



Petäjärvi by

Muinaisjäännöslaji:	Kiinteä muinaisjäännös
Muinaisjäännöstunnus:	10000014151
Muinaisjäännöstyyppi:	Asuinpaikat
Tyyppin tarkenne:	Kyläpaikat
Ajoitus:	Historiallinen
Lääni:	Etelä-Suomen lääni
Kunta, kunnanumero:	Kirkkonummi, 257
Kylä, kylänumero:	Petäjärvi, 469
Tontti, rek.no:	Wisesnok, 4:41 Elisegård 4:43 Anttila, 4:44 Grönkulla, 4:59
Kiinteistötunnus:	25746900040041 25746900040043 25746900040044 25746900040059
Maanomistaja:	
Katuosoite:	
Postinumero, -toimipaikka:	
Peruskartta:	204107 Veikkola
Yhtenäiskoordinaatit:	P: 6684129 I: 3354903 Z: 45-50
Koordinaattiselite:	Kohteen arvioitu keskipiste
Kohteen lähin osoite:	Sjökullantie 488
Etäisyystieto:	Kirkkonummen kirkosta 13,5 km pohjoiseen
Inventointilöydöt:	-
Valokuvat:	-
Digikuvat	DG842_1
Kuvaus:	Vuosina 1776 – 1805 laaditussa Kuninkaan kartastossa on merkittynä Petäjärvi by Petäjärven ja Heparijärven välissä olevalle mäelle, kylän menevä tie kulkee myös 1,3 km kaakkoon sijaitsevan Kylmälän kylän läpi. Nykyinen tie noudattelee melko lailla Kuninkaan kartastossa esitettyä. Historiallisen kylän kohdalla olevalla mäellä sijaitsee nykyään Anttilan tilan rakennuksia ja parisataa metriä sen kaakkoispuolella on 1900-luvun alkupuolella perustetun Sjökullan kartanon tilakeskus. Mäki on peltojen ympäröimää ja erityisesti sen pohjoisosassa on useita kivikautisia irtolöytöpaikkoja. Inventointiaikana ympäröivillä pelloilla oli kasvukausi, joten niitä ei tarkastettu. Kohde on rajattu topografian ja historiallisen karttatiedon perusteella.
Muita huomioita:	Alue liittyy maisemallisesti merkittävään Sjökullan kartanon ympäristöön.
Aikaisemmat kaivaukset:	-
inventoinnit:	-
tarkastukset:	-
muut tiedot:	-
Aikaisemmat löydöt:	-
C14-ajoitukset:	-
Lähistön muinaisjäännökset:	
Lähistön löydöt:	Kivikautiset irtolöytöpaikat:

Anttila, mjrek. 1000003879
Brömskulla, mjrek. 100003759
Petäjärvi, mjrek. 1000003760
Anttila Ladäker, mjrek. 1000003820
204107 Veikkola, ks. Kylmäla by

Peruskarttaote:



Petäjärvi by. Petäjärven historiallisen kylän aluetta kuvattuna idästä. (DG842_1)

Kopunmäki

Muinaisjäännöslaji:	Kiinteä muinaisjäännös
Muinaisjäännöstunnus:	10000014773
Muinaisjäännöstyyppi:	Kivirakenteet
Tyyppin tarkenne:	Rajamerkit
Ajoitus:	Historiallinen
Lääni:	Etelä-Suomen lääni
Kunta, kuntanumero:	Kirkkonummi, 257
Kylä, kylänumero:	Koski-Navala, 449 Kylmälä, 452 Haapajärvi, 425
Tontti, rek.no:	Jyrkänkallio 1:101 Kurkivaata 2:108 Solberg II, 2:598
Kiinteistötunnus:	25742500010101 25744900020108 25745200020598
Maanomistaja:	
Katuosoite:	
Postinumero, -toimipaikka:	
Peruskartta:	204107 Veikkola
Yhtenäiskoordinaatit:	P: 6684819 I: 3356696 Z: 80
Koordinaattiselite:	Rajakiven gps-koordinaatit
Kohteen lähin osoite:	
Etäisyystieto:	Kirkkonummen kirkosta 14,2 km pohjoiseen
Inventointilöydöt:	-
Valokuvat:	-
Digikuvat	DG841_1 – 2
Kuvaus:	Kohde sijaitsee Heparin ja Kurkisto –järvien välissä olevalla Kopunmäellä, sen korkeimmalla kohdalla. Kallion päälle on kasattu lohkarakivista noin 1,5 metriä korkea rajamerkki. Kyseessä on Kylmälän, Koski-Navalan ja Haapajärven kylien välinen rajamerkki. Raja on merkitty 1700-luvun maakirjakarttaan, mutta se on todennäköisesti jo vanhempaa perua.
Muita huomioita:	-
Aikaisemmat kaivaukset:	-
inventoinnit:	-
tarkastukset:	-
muut tiedot:	-
Aikaisemmat löydöt:	-
C14-ajoitukset:	-
Lähistön muinaisjäännökset:	-
Lähistön löydöt:	-
Peruskarttaote:	204107 Veikkola



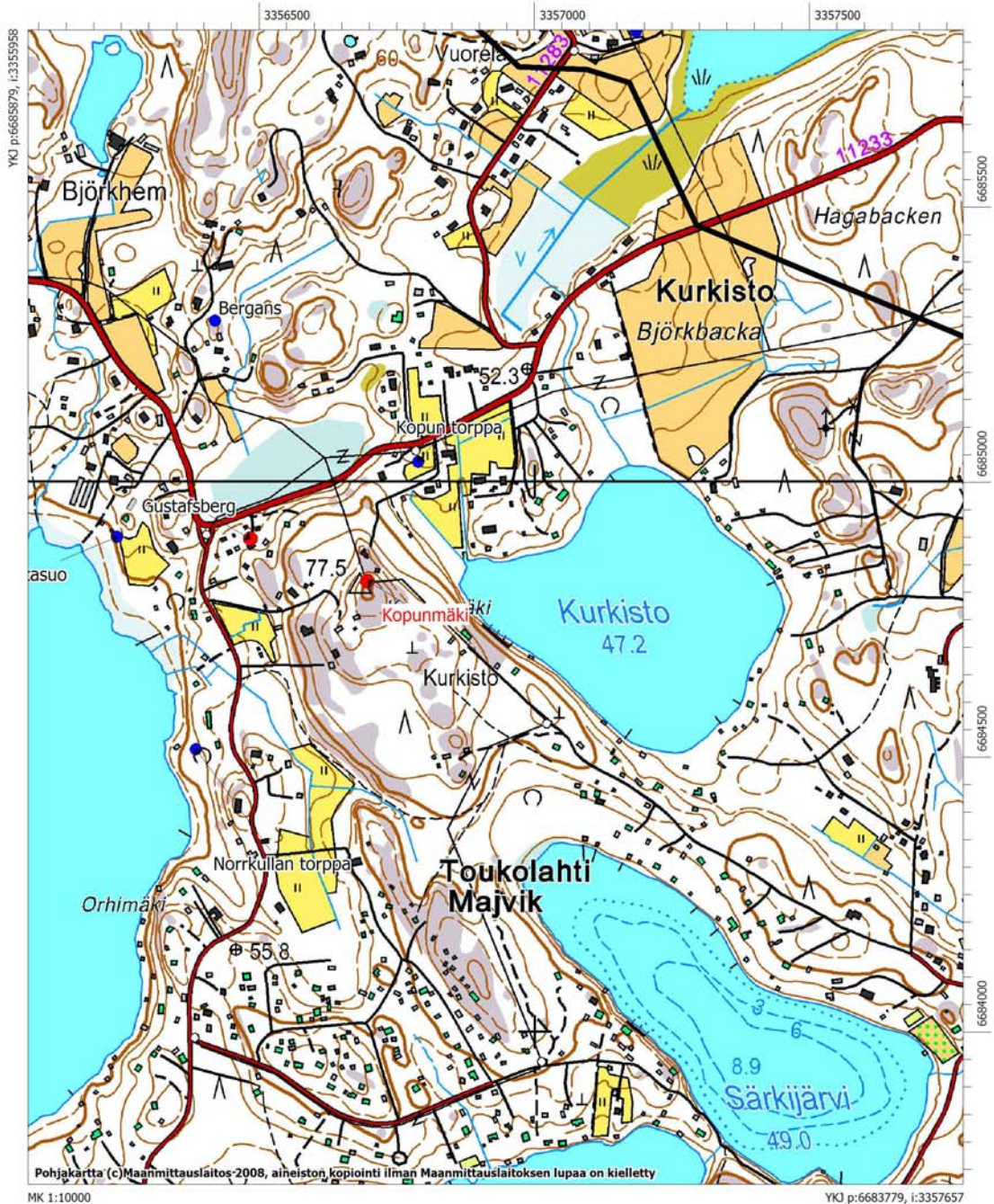
Kopunmäki. Kolmen kylän rajamerkki Kopunmäen laella. Kuvattu etelästä. (DG841_1)



Kopunmäki. Kolmen kylän rajamerkki Kopunmäen laella. Kuvattu etelästä. (DG841_2)

Peruskarttaote 204107 Veikkola, mk 1:10000

Kopunmäki
Historiallisen ajan rajamerkki



Muut tarkastetut kohteet

Gustafsberg

Muinaisjäännöslaji:	Kiinteä muinaisjäännös
Muinaisjäännöstunnus:	257010061
Muinaisjäännöstyyppi:	Asuinpaikat
Tyypin tarkenne:	-
Ajoitus:	Kivikautinen
Lääni:	Etelä-Suomen lääni
Kunta, kuntanumero:	Kirkkonummi, 257
Kylä, kylänumero:	Kylmälä, 452
Tontti, rek.no:	Gustafsberg, 2:628
Kiinteistötunnus:	25745200020628
Maanomistaja:	
Katuosoite:	
Postinumero, -toimipaikka:	
Peruskartta:	204107 Veikkola
Yhtenäiskoordinaatit:	P: 6684896 I: 3356483 Z: 45
Koordinaattiselite:	Muinaisjäännösrekisterissä olevat löytöpaikan koordinaatit
Kohteen lähin osoite:	Eerikinkartanontie 348
Etäisyystieto:	Kirkkonummen kirkosta 14 km pohjoiseen
Inventointilöydöt:	-
Valokuvat:	-
Digikuvat	DG854_1
Kuvaus:	Muinaisjäännösrekisterin kuvaus: "Asuinpaikka sijaitsee Kylmälässä, Heparinjärven koillispuolella olevan tienristeyksen itäpuolella, välittömästi Gustafsbergin talosta itään ja koilliseen. Löydöt mm. kivikirves, kvartsiesine ja iskoksia. Kvartsit on löydetty perunamaasta, pohjoiseen viettävältä rinteeltä." Vuoden 2009 inventoinnissa todettiin, että asuinpaikka on tuhoutunut. Lehtosalon vuonna 1963 tekemän inventoinnin jälkeen alueelle on rakennettu omakotitalo ja lukuisia pieniä pihamökkejä. Gustafsberg -niminen talo on edelleen pystyssä teiden risteuksen kohdalla, mutta Lehtosalon inventointikertomuksessa mainitsema riihi on purettu
Muita huomioita:	-
Aikaisemmat kaivaukset:	-
inventoinnit:	Veikko Lehtosalo v. 1963, kohde 54.
tarkastukset:	Anna-Liisa Hirviluoto v. 1973
muut tiedot:	
Aikaisemmat löydöt:	KM 16171, diar. 9.1.1964.
C14-ajoitukset:	-
Lähistön muinaisjäännökset:	
Lähistön löydöt:	Irtolöytöpaikat: Bergans, mjrek 1000003886. Poikkikirves (KM 16212) Kopun Torppa, mjrek 1000003824. Oikokirves (KM 6508) Poutasuo, mjrek 1000003805. Pieni poikkitaltta (KM 5969:1) Norrkullan torppa mjrek 1000003789, poikkitaltta (KM 5463:1)
Peruskarttaote:	204107 Veikkola



Gustafsberg. Kivikautisen asuinpaikan kohdalla on nykyisin rakennuksia ja piha-aluetta. Kuvattu luoteesta.

Lövkulla

Muinaisjäännöslaji:	Irtolöytö
Muinaisjäännöstunnus:	1000003727
Muinaisjäännöstyyppi:	Löytöpaikat
Tyyppin tarkenne:	-
Ajoitus:	Kivikautinen
Lääni:	Etelä-Suomen lääni
Kunta, kuntanumero:	Kirkkonummi, 257
Kylä, kylänumero:	Kylmälä, 452
Tontti, rek.no:	Lövkulla, 2:360
Kiinteistötunnus:	
Maanomistaja:	25745200020360
Katuosoite:	
Postinumero, -toimipaikka:	
Peruskartta:	204107 Veikkola
Yhtenäiskoordinaatit:	P: 6684662 I: 3356889 Z: 50
Koordinaattiselite:	Muinaisjäännösrekisterissä olevat löytöpaikan koordinaatit
Kohteen lähin osoite:	Sjökullantie 201
Etäisyystieto:	Kirkkonummen kirkosta 12 km pohjoiseen
Inventointilöydöt:	-
Valokuvat:	-
Digikuvat:	-
Kuvaus:	Muinaisjäännösrekisterin kuvaus: "Pyöreäteräisen kirveen kärkikatkelman (KM 3099:8) ja kourutaltan (KM 7421:1) löytöpaikka Tampajanjärven ja Kylmälään vievän tien välissä, järven länsirannalla. Löytöpaikka ehkä tienvieruspelloissa. Vuoden 1963 inventoinnissa ei löytöjä." Vuoden 2009 inventoinnissa ei havaittu muinaisjäännökseen viittaavaa. Tien vieressä oleva pelto oli kesannolla eikä havaintoja tehty. Alue pellosto rantaan on piha-alueena.
Muita huomioita:	-
Aikaisemmat kaivaukset:	-
inventoinnit:	Veikko Lehtosalo v. 1963, kohde 54.
tarkastukset:	-
muut tiedot:	Aarne Europaeus 1922: Fornfynd från Kyrkslätt och Esbo socknar SMYA XXXII, sivu 44. Kohteen nro 155. Kohteen nimi Europaeuksella on Metsähelma torp.
Aikaisemmat löydöt:	KM 3099:1 (kivikirveen katkelma); KM 7421:1 (kourutaltta), diar. 15.6.1918
C14-ajoitukset:	-
Lähistön muinaisjäännökset:	Kylmälä by, mjrek 1000014151, historiallinen kylänpaikka sijaitsee noin kilometrin luoteeseen
Lähistön löydöt:	Kylmbacken, mjrek. 1000003815, kourutaltta (KM 6407:7)
Peruskarttaote:	204107 Veikkola

Brömskulla

Muinaisjäännöslaji:	Irtolöytö
Muinaisjäännöstunnus:	1000003759
Muinaisjäännöstyyppi:	Löytöpaikat
Tyypin tarkenne:	-
Ajoitus:	Kivikautinen
Lääni:	Etelä-Suomen lääni
Kunta, kuntanumero:	Kirkkonummi, 257
Kylä, kylänumero:	Petäjärvi, 469
Tontti, rek.no:	Ängen, 4:48
Kiinteistötunnus:	25746900040048
Maanomistaja:	
Katuosoite:	
Postinumero, -toimipaikka:	
Peruskartta:	204107 Veikkola
Yhtenäiskoordinaatit:	P: 6684662 I: 3354448 Z: 50
Koordinaattiselite:	Muinaisjäännösrekisterissä olevat löytöpaikan koordinaatit
Kohteen lähin osoite:	Petäjäventie 75
Etäisyystieto:	Kirkkonummen kirkosta 14,2 km pohjoisluoteeseen
Inventointilöydöt:	-
Valokuvat:	-
Digikuvat:	-
Kuvaus:	Muinaisjäännösrekisterin kuvaus: "Entisen Brömskullan torpan alueelta on löydetty liuskeveitsi (KM 5100:1), kourutaltta (KM 5513:2) ja poikkikirveen terätkatelma (KM 8286:1). Vuoden 1963 inventoinnin mukaan asuinpaikka mahdollinen itään viettävällä rinnealueella." Vuoden 2009 inventoinnissa jo oraalla olevasta pellostä ja pelto-ojan leikkauksesta metsän ja pellon välissä ei havaittu asuinpaikan merkkejä. Metsänpuolelle tehtiin muutama koepisto, joista ei myöskään löydetty merkkejä muinaisjäännöksestä.
Muita huomioita:	-
Aikaisemmat kaivaukset:	-
inventoinnit:	Veikko Lehtosalo v. 1963, kohde 71.
tarkastukset:	-
muut tiedot:	-
Aikaisemmat löydöt:	KM 5100:1 (liuskeveitsi), diar. 29.6.1908; KM 5513:2 (kourutaltta), diar. 15.3.1910; KM 8286:1 (poikkikirveen terätkatelma)
C14-ajoitukset:	-
Lähistön muinaisjäännökset:	-
Lähistön löydöt:	Irtolöytöpaikat: Anttila, mjrek 1000003879 Anttila Ladäkern, mjrek 1000003820 Petäjärvi, mjrek 1000003760
Peruskarttaote:	204107 Veikkola

Petäjärvi

Muinaisjäännöslaji:	Irtolöytö
Muinaisjäännöstunnus:	1000003760
Muinaisjäännöstyyppi:	Löytöpaikat
Tyypin tarkenne:	-
Ajoitus:	Kivikautinen
Lääni:	Etelä-Suomen lääni
Kunta, kunnanumero:	Kirkkonummi, 257
Kylä, kylänumero:	Petäjärvi, 469
Tontti, rek.no:	Villa-Bolton, 4:57
Kiinteistötunnus:	25746900040057
Maanomistaja:	
Katuosoite:	
Postinumero, -toimipaikka:	
Peruskartta:	204107 Veikkola
Yhtenäiskoordinaatit:	P: 6684021 I: 3354599 Z: 40
Koordinaattiselite:	Muinaisjäännösrekisterissä olevat löytöpaikan koordinaatit
Kohteen lähin osoite:	Sjökullantie 474
Etäisyystieto:	Kirkkonummen kirkosta 13,5 km pohjoisluoteeseen
Inventointilöydöt:	-
Valokuvat:	-
Digikuvat:	-
Kuvaus:	Muinaisjäännösrekisterin kuvaus: "Kourutaltoa (KM 5152:2) on löydetty Petäjärven rannalta kylästä länteen." Löytöpaikka on merkitty 130 metriä Petäjärvestä itään, alue on peltoa. Vuoden 2009 inventoinnin aikaan pellot olivat viljelyksessä ja osa kesannolla tai heinällä, joten havaintojen teko oli mahdotonta. Myöskään Lehtosalo ei voinut v. 1963 tehdä havaintoja viljelysten takia.
Muita huomioita:	-
Aikaisemmat kaivaukset:	-
inventoinnit:	Veikko Lehtosalo v. 1963, kohde 68.
tarkastukset:	-
muut tiedot:	Aarne Europaeus 1922: Fornfynd från Kyrkslätt och Esbo socknar SMYA XXXII, sivu 11. Kohde nro 1.
Aikaisemmat löydöt:	KM 5152:2 (kourutaltoa), diar. 22.7.1908
C14-ajoitukset:	-
Lähistön muinaisjäännökset:	Petäjärvi by, historiallinen kyläpaikka, mjrek. 1000014152 on 250 metriä kohteesta itään.
Lähistön löydöt:	Löytöpaikat: Anttila, mjrek 1000003879 Anttila Ladäkern, mjrek 1000003820 Brömskulla, mjrek. 100003759
Peruskarttaote:	204107 Veikkola

Norrkullan torppa

Muinaisjäännöslaji:	Irtolöytö
Muinaisjäännöstunnus:	1000003789
Muinaisjäännöstyyppi:	Löytöpaikat
Tyypin tarkenne:	-
Ajoitus:	Kivikautinen
Lääni:	Etelä-Suomen lääni
Kunta, kuntanumero:	Kirkkonummi, 257
Kylä, kylänumero:	Kylmälä, 452
Tontti, rek.no:	Piiparila, 2:636 Panula 2:770
Kiinteistötunnus:	25745200020636 25745200020770
Maanomistaja:	
Katuosoite:	
Postinumero, -toimipaikka:	
Peruskartta:	204107 Veikkola
Yhtenäiskoordinaatit:	P: 6684513 I: 3356384 Z: 45
Koordinaattiselite:	Muinaisjäännösrekisterissä olevat löytöpaikan koordinaatit
Kohteen lähin osoite:	Heparintie 132
Etäisyystieto:	Kirkkonummen kirkosta 13,6 km pohjoiseen
Inventointilöydöt:	-
Valokuvat:	-
Digikuvat:	-
Kuvaus:	Muinaisjäännösrekisterin kuvaus: "Poikkitalta (KM 5463:1) on löytynyt Kylmälästä Heparin järven itärannalta, paikalta, joka on ollut Kylmälän lasten uimapaikkana. Kasvillisuuden takia löytöpaikkaa ei voitu tutkia vuoden 1963 inventoinnissa." Vuoden 2009 inventoinnin aikaan alueella kasvoi tiheä vesakko, havaintojen teko oli mahdotonta.
Muita huomioita:	-
Aikaisemmat kaivaukset:	-
inventoinnit:	Veikko Lehtosalo v. 1963, kohde 213.
tarkastukset:	-
muut tiedot:	Aarne Europaeus 1922: Fornfynd från Kyrkslätt och Esbo socknar SMYA XXXII, sivu 45. Kohde nro 158.
Aikaisemmat löydöt:	KM 5463:1 (poikkitalta), diar. 22.12.1909
C14-ajoitukset:	-
Lähistön muinaisjäännökset:	Gustafsberg, kivikautinen asuinpaikka, mjrek 257010061 sijaitsee n. 400 metriä pohjoiseen
Lähistön löydöt:	Löytöpaikat: Poutasuo, mjrek. 1000003805 Kopun torppa, mjrek. 100003824
Peruskarttaote:	204107 Veikkola

Poutasuo

Muinaisjäännöslaji:	Irtolöytö
Muinaisjäännöstunnus:	1000003805
Muinaisjäännöstyyppi:	Löytöpaikat
Tyyppin tarkenne:	-
Ajoitus:	Kivikautinen
Lääni:	Etelä-Suomen lääni
Kunta, kuntanumero:	Kirkkonummi, 257
Kylä, kylänumero:	Kylmälä, 452
Tontti, rek.no:	Rantakumpu, 2:644
Kiinteistötunnus:	25745200020644
Maanomistaja:	
Katuosoite:	
Postinumero, -toimipaikka:	
Peruskartta:	204107 Veikkola
Yhtenäiskoordinaatit:	P: 6684900 I: 3356241 Z: 40
Koordinaattiselite:	Muinaisjäännösrekisterissä olevat löytöpaikan koordinaatit
Kohteen lähin osoite:	Poutakuja 28
Etäisyystieto:	Kirkkonummen kirkosta 14 km pohjoiseen
Inventointilöydöt:	-
Valokuvat:	-
Digikuvat:	-
Kuvaus:	Muinaisjäännösrekisterin kuvaus: "Pieni poikkitaltta (KM 5969:1) on löytynyt Kylmästä Heparinjärven koilliskulmauksesta, Poutasuon torpalle aikoinaan kuuluneesta hakamaasta." Poutasuon hakamaa on nykyään osittain piha-alueena ja osittain peltona. Pintahavaintoja alueella ei voitu tehdä. Maaperä on hiesua. Pellon laidoille tehdyissä koepistoissa ei havaittu merkkejä muinaisjäännöksestä.
Muita huomioita:	-
Aikaisemmat kaivaukset:	-
inventoinnit:	Veikko Lehtosalo v. 1963, kohde 214.
tarkastukset:	-
muut tiedot:	Aarne Europaeus 1922: Fornfynd från Kyrkslätt och Esbo socknar SMYA XXXII, sivu 45. Kohde nro 159.
Aikaisemmat löydöt:	KM 5969:1 (poikkitaltta)
C14-ajoitukset:	-
Lähistön muinaisjäännökset:	Gustafsberg, kivikautinen asuinpaikka, mjrek 257010061 sijaitsee n. 200 metriä itään.
Lähistön löydöt:	Löytöpaikat: Norrkullan torppa, mjrek. 1000003789 Kopun torppa, mjrek. 100003824
Peruskarttaote:	204107 Veikkola

Kylmbacken

Muinaisjäännöslaji:	Irtolöytö
Muinaisjäännöstunnus:	1000003815
Muinaisjäännöstyyppi:	Löytöpaikat
Tyyppin tarkenne:	-
Ajoitus:	Kivikautinen
Lääni:	Etelä-Suomen lääni
Kunta, kuntanumero:	Kirkkonummi, 257
Kylä, kylänumero:	Kylmäla, 452
Tontti, rek.no:	Tarkka löytöpaikka ei ole selvillä mahd. tilan 2:61 tai 2:133 alueelta
Kiinteistötunnus:	
Maanomistaja:	
Katuosoite:	
Postinumero, -toimipaikka:	
Peruskartta:	204107 Veikkola
Yhtenäiskoordinaatit:	P: 6683315 I: 3356046 Z:
Koordinaattiselite:	Gps-koordinaatit
Kohteen lähin osoite:	Heparintie 3
Etäisyystieto:	Kirkkonummen kirkosta
Inventointilöydöt:	-
Valokuvat:	-
Digikuvat:	-
Kuvaus:	<p>Kuvaus muinaisjäännösrekisterissä: "Kourutaltan (KM 6407:7) löytöpaikka sijaitsee mäellä, jonka kahden puolen tiet erkanevat neljään eri suuntaan. Löytötiedoista ei ilmene, miltä rinteeltä löytö on tehty. Viljelysten takia löytöpaikkaa ei voitu tutkia vuoden 1963 inventoinnissa."</p> <p>Kohde on hiekkaisella mäenkumpareella Tampajan tilan ja tien itäpuolella, Tampaja-järvestä parisataa metriä länteen. Tien itäpuolinen kumpareen osa on koverrettu hiekanotossa. Mäen rinteillä olevat pellot tarkastettiin, mutta niissä ei ollut merkkejä kivikautisesta asuinpaikasta. Löytöpaikan koordinaatit korjattiin mäen kohdalle, aiemmat olivat liian pohjoisessa. Tarkka löytöpaikka ei siis ole selvillä.</p>
Muita huomioita:	-
Aikaisemmat kaivaukset:	-
inventoinnit:	Veikko Lehtosalo v. 1963, kohde 212.
tarkastukset:	-
muut tiedot:	Aarne Europaeus 1922: Fornfynd från Kyrkslätt och Esbo socknar SMYA XXXII, sivu 45. Kohde nro 156.
Aikaisemmat löydöt:	KM 6407:7 (kourutaltta), diar. 21.8.1913
C14-ajoitukset:	-
Lähistön muinaisjäännökset:	Löytöpaikka sijaitsee Kylmälan historiallisen kyläpaikan (mjrek 1000014151) kohdalla
Lähistön löydöt:	Löytöpaikka: Lövkulla, mjrek 1000003727
Peruskarttaote:	204107 Veikkola

Anttila Ladåker

Muinaisjäännöslaji:	Irtolöytö
Muinaisjäännöstunnus:	1000003820
Muinaisjäännöstyyppi:	Löytöpaikat
Tyyppin tarkenne:	-
Ajoitus:	Kivikautinen
Lääni:	Etelä-Suomen lääni
Kunta, kuntanumero:	Kirkkonummi, 257
Kylä, kylännumero:	Petäjärvi, 469
Tontti, rek.no:	Elisegård, 4:49
Kiinteistötunnus:	25746900040049
Maanomistaja:	
Katuosoite:	
Postinumero, -toimipaikka:	
Peruskartta:	204107 Veikkola
Yhtenäiskoordinaatit:	P: 6684338 I: 3354954 Z: 48
Koordinaattiselite:	Muinaisjäännösrekisterissä olevat löytöpaikan koordinaatit
Kohteen lähin osoite:	Petäjäventie 15
Etäisyystieto:	Kirkkonummen kirkosta 13,6 km pohjoisluoteeseen
Inventointilöydöt:	-
Valokuvat:	-
Digikuvat	Ks. Petäjärvi by, digikuva DG842_1, löytö on kuvan etualalla olevasta pellostä.
Kuvaus:	Muinaisjäännösrekisterin kuvaus: "Keihäänkärjen katkelman (KM 6465:6) löytöpaikka Anttilan talosta pohjoiseen, länteen viettävässä rinnepellossa. Maaperä hiekkaa. Inventoinnissa 1963 ei löydetty merkkejä kiinteästä muinaisjäännöksestä." Vuoden 2009 inventoinnin aikana pellot olivat kesannolla ja kohdetta ei tarkemmin tutkittu.
Muita huomioita:	-
Aikaisemmat kaivaukset:	-
inventoinnit:	Veikko Lehtosalo v. 1963, kohde 70.
tarkastukset:	-
muut tiedot:	-
Aikaisemmat löydöt:	KM 6465:6 (spjutspets av skiffer), diar. 18.10.1913
C14-ajoitukset:	-
Lähistön muinaisjäännökset:	Petäjärvi by mjrek. 1000014152, historiallinen kylänpaikka, välittömästi kohteen etelä/louaispuolella
Lähistön löydöt:	Irtolöytöpaikat: Anttila, mjrek. 1000003879 Brömskulla, mjrek. 100003759 Petäjärvi, mjrek. 1000003760
Peruskarttaote:	204107 Veikkola

Kopun torppa

Muinaisjäännöslaji:	Irtolöytö
Muinaisjäännöstunnus:	1000003824
Muinaisjäännöstyyppi:	Löytöpaikat
Tyypin tarkenne:	-
Ajoitus:	Kivikautinen
Lääni:	Etelä-Suomen lääni
Kunta, kuntanumero:	Kirkkonummi, 257
Kylä, kylänumero:	Koski-Navala, 449
Tontti, rek.no:	Nytorp, 2:225
Kiinteistötunnus:	
Maanomistaja:	25744900010225
Katuosoite:	
Postinumero, -toimipaikka:	
Peruskartta:	204107 Veikkola
Yhtenäiskoordinaatit:	P: 6685036 I: 3356788 Z: 50
Koordinaattiselite:	Muinaisjäännösrekisterissä olevat löytöpaikan koordinaatit
Kohteen lähin osoite:	Eerikinkartanontie 314
Etäisyystieto:	Kirkkonummen kirkosta 14 km pohjoiseen
Inventointilöydöt:	-
Valokuvat:	-
Digikuvat	DG838_1
Kuvaus:	Oikokirveen (KM 6508) löytöpaikka sijaitsee Kurkiston järvestä pohjoisluoteeseen, Eriksgårdista Kylmälään vievän tien varrella, sen eteläpuolella. Kasvillisuuden takia löytöpaikkaa ei voitu tutkia vuoden 1963 inventoinnissa. Vuoden 2009 inventoinnin aikaan löytöpaikka kasvoi osittain istutuskoivikkoa ja osa siitä oli peltona. Pellolta ei löytynyt mitään muinaisjäännökseen viittaavaa. Lehtosalon mainitsema muuntaja tien eteläpuolella on purettu.
Muita huomioita:	-
Aikaisemmat kaivaukset:	-
inventoinnit:	Veikko Lehtosalo v. 1963, kohde 184.
tarkastukset:	-
muut tiedot:	Aarne Europaeus 1922: Fornfynd från Kyrkslätt och Esbo socknar SMYA XXXII, sivu 42. Kohde nro 132a.
Aikaisemmat löydöt:	KM 6508 (stenyxa), diar. 8.12.1913
C14-ajoitukset:	-
Lähistön muinaisjäännökset:	Gustafsberg, kivikautinen asuinpaikka, mjrek 257010061 sijaitsee noin 300 metriä länsilounaaseen.
Lähistön löydöt:	Irtolöytöpaikat: Bergans, mjrek 1000003886. Poikkikirves (KM 16212) Poutasuo, mjrek 1000003805. Pieni poikkitaltta (KM 5969:1) Norrkullan torppa mjrek 1000003789, poikkitaltta (KM 5463:1)
Peruskarttaote:	204107 Veikkola



Kopun torppa. Kivikautinen irtolöytöpaikka kuvattuna pohjoisesta. (DG838_1)

Träskkulla

Muinaisjäännöslaji:	Irtolöytö
Muinaisjäännöstunnus:	1000003835
Muinaisjäännöstyyppi:	Löytöpaikat
Tyypin tarkenne:	-
Ajoitus:	Kivikautinen
Lääni:	Etelä-Suomen lääni
Kunta, kuntanumero:	Kirkkonummi, 257
Kylä, kylänumero:	Kylmälä, 452
Tontti, rek.no:	Träskkulla, 2:382
Kiinteistötunnus:	25745200020382
Maanomistaja:	
Katuosoite:	
Postinumero, -toimipaikka:	
Peruskartta:	204107 Veikkola
Yhtenäiskoordinaatit:	P: 6685020 I: 3355417 Z: 47
Koordinaattiselite:	Muinaisjäännösrekisterissä olevat löytöpaikan koordinaatit
Kohteen lähin osoite:	Sjökullantie 592
Etäisyystieto:	Kirkkonummen kirkosta 14,3 km pohjoisluoteeseen
Inventointilöydöt:	-
Valokuvat:	-
Digikuvat:	-
Kuvaus:	Muinaisjäännösrekisterin kuvaus: "Kivikirveen katkelma (KM 13087), hioin ja iskukivi (KM 16211) on löydetty Träskkullan maalta, noin 200 m talosta länteen, tien varrella olevasta hiekkakumpareesta. Vuoden 1963 inventoinnissa ei havaittu mitään kiinteään muinaisjäännökseen viittaavaa." Vuoden 2009 inventoinnissa todettiin, että löytöpaikka on hiekkainen kumpare peltojen keskellä aivan tien pohjoispuolella. Kumpareesta on otettu aikoinaan hiekkaa, sen reunat ovat nyt jo turvettuneet. Ympäröivät pellot olivat inventointiajankohtana oraalla eikä havaintojen teko ollut mahdollista. Vuoden 1963 inventoinnissa ei ollut löytynyt mitään muinaisjäännökseen viittaavaa ja on todennäköistä, että mikäli kohteessa on sijainnut asuinpaikka, se on tuhoutunut peltotöissä ja hiekanotossa.
Muita huomioita:	-
Aikaisemmat kaivaukset:	-
inventoinnit:	Veikko Lehtosalo v. 1963, kohde 216.
tarkastukset:	-
muut tiedot:	Aarne Europaeus 1922: Fornfynd från Kyrkslätt och Esbo socknar SMYA XXXII, sivu 11. Kohde nro 4.
Aikaisemmat löydöt:	KM 6642:2 (hioinkivi, ei ole varmaa onko löytynyt tältä paikalta). diar. 17.6.1914 KM 13087 (kivikirveen katkelma), diar. 29.9.1952 KM 16211 (hioin, iskukivi), diar. 9.1.1964
C14-ajoitukset:	-
Lähistön muinaisjäännökset:	Nybacka, kivikautinen asuinpaikka, mjrek. 257010060 sijaitsee noin 250 metriä itään.
Lähistön löydöt:	Irtolöytöpaikat: Anttila, mjrek. 1000003879 Brömskulla, mjrek. 100003759 Poutasuo, mjrek. 1000003805
Peruskarttaote:	204107 Veikkola

Anttila

Muinaisjäännöslaji:	Irtolöytö
Muinaisjäännöstunnus:	1000003879
Muinaisjäännöstyyppi:	Löytöpaikat
Tyypin tarkenne:	-
Ajoitus:	Kivikautinen
Lääni:	Etelä-Suomen lääni
Kunta, kunnanumero:	Kirkkonummi, 257
Kylä, kylänumero:	Petäjärvi, 469
Tontti, rek.no:	Villa-Bolton, 4:57
Kiinteistötunnus:	25746900040057
Maanomistaja:	
Katuosoite:	
Postinumero, -toimipaikka:	
Peruskartta:	204107 Veikkola
Yhtenäiskoordinaatit:	P: 6684188 I: 3354706 Z:
Koordinaattiselite:	Muinaisjäännösrekisterissä olevat löytöpaikan koordinaatit
Kohteen lähin osoite:	Sjökullantie 480
Etäisyystieto:	Kirkkonummen kirkosta 13,5 km pohjoisluoteeseen
Inventointilöydöt:	-
Valokuvat:	-
Digikuvat:	-
Kuvaus:	Muinaisjäännösrekisterin kuvaus: "Reikäkivi (KM 16206) on löytynyt Petäjärven alavalta rantaniityltä, noin 200 m talosta länteen. Ilmeinen veteen joutunut esine." Vuoden 2009 inventoinnissa ei kosteata rantaniittyä tarkistettu. Kyseessä on todennäköisimmin veteen joutunut esine, kuten yllä mainittiin.
Muita huomioita:	-
Aikaisemmat kaivaukset:	-
inventoinnit:	Veikko Lehtosalo v. 1963, kohde 69.
tarkastukset:	-
muut tiedot:	-
Aikaisemmat löydöt:	KM 16206 (reikäkivi), diar. 9.1.1964
C14-ajoitukset:	-
Lähistön muinaisjäännökset:	Petäjärvi by, historiallinen kyläpaikka, mjrek. 1000014152 on 100 metriä löytöpaikasta itään
Lähistön löydöt:	Irtolöytöpaikat Petäjärvi, mjrek. 1000003760 Anttila Ladåker, mjrek. 100003820
Peruskarttaote:	204107 Veikkola

Bergans

Muinaisjäännöslaji:	Irtolöytö
Muinaisjäännöstunnus:	1000003886
Muinaisjäännöstyyppi:	Löytöpaikat
Tyypin tarkenne:	-
Ajoitus:	Kivikautinen
Lääni:	Etelä-Suomen lääni
Kunta, kuntanumero:	Kirkkonummi, 257
Kylä, kylänumero:	Kylmälä, 452
Tontti, rek.no:	Poutasuo, 2:699
Kiinteistötunnus:	25745200020699
Maanomistaja:	
Katuosoite:	
Postinumero, -toimipaikka:	
Peruskartta:	204107 Veikkola
Yhtenäiskoordinaatit:	P: 6685293 I: 3356419 Z: 53
Koordinaattiselite:	Muinaisjäännösrekisterissä olevat löytöpaikan koordinaatit
Kohteen lähin osoite:	Poutakallio 21
Etäisyystieto:	Kirkkonummen kirkosta 14,4 km pohjoiseen
Inventointilöydöt:	-
Valokuvat:	-
Digikuvat:	-
Kuvaus:	Muinaisjäännösrekisterin kuvaus: "Poikkikirves (KM 16212) on löytynyt Kylmälästä Bergansin talon (entinen Poutasuon torppa) perunamaasta, noin 100 m talosta pohjoiskoilliseen. Bergans sijaitsee Heparinjärven koillispuolella. Viljelysten takia löytöpaikkaa ei voitu tutkia vuoden 1963 inventoinnissa." Vuoden 2009 inventoinnissa todettiin, että alueelle oli rakennettu omakotitaloja ja tie vuoden 1963 inventoinnin jälkeen. Löytöpaikan pohjoispuolella on vielä pieni peltoalue, jota käytetään ilmeisesti hevosten laiduntamiseen. Muutoin alue oli joko rakennettua tai se kasvoi 20-30 vuotiasta metsää, alueella ei havaittu merkkejä muinaisjäännöksestä.
Muita huomioita:	-
Aikaisemmat kaivaukset:	-
inventoinnit:	Veikko Lehtosalo v. 1963, kohde 215.
tarkastukset:	
muut tiedot:	
Aikaisemmat löydöt:	KM 16212 (poikkikirves), diar. 9.1.1964
C14-ajotukset:	-
Lähistön muinaisjäännökset:	Gustafsberg, kivikautinen asuinpaikka, mjrek 257010061 sijaitsee n. 400 metriä etelään.
Lähistön löydöt:	Irtolöytöpaikat: Kopun Torppa, mjrek 1000003824. Oikokirves (KM 6508) Poutasuo, mjrek 1000003805. Pieni poikkitaltta (KM 5969:1) Norrkullan torppa mjrek 1000003789, poikkitaltta (KM 5463:1)
Peruskarttaote:	204107 Veikkola

Kuvaluettelo. Kirkkonummi Gesterbyn, Sepänkylän ja Kylmälän osayleiskaava-alueiden inventointi.

Digikuva

- DG838_1L Kopun torppa. Kivikautinen irtolöytöpaikka kuvattuna pohjoisesta.
 DG839_1L Nybacka. Kivikautinen asuinpaikka kuvattuna etelästä.
 DG840_1L Kylmälä by. Kylmälän historiallisen kylän aluetta kuvattuna koillisesta. Nykyinen tie kulkee jotakuinkin samalla paikalla kuin maakirjakarttojen esittämä tie.
 DG841_1L Kopunmäki. Kolmen kylän rajamerkki Kopunmäen laella. Kuvattu etelästä.
 DG841_2L Kopunmäki. Kolmen kylän rajamerkki Kopunmäen laella. Kuvattu etelästä.
 DG842_1L Petäjärvi by. Petäjärven historiallisen kylän aluetta kuvattuna idästä.
 DG843_1L Mäyrätie. Bunkkerin auki kaivettua reunaa, taustalla kulkee Mäyrätie.
 DG844_1L Kalasbergetin pohjoispäätä kuvattuna koillisesta. Bunkkeri sijaitsee rinteen alaosassa parikymmentä metriä pellon reunasta.
 DG844_2L Kalasberget. Toinen maanpinnalle näkyvistä bunkkerin aukoista.
 DG845_1L Käringberget 2. Kivilouhos kuvattuna pohjoisesta.
 DG846_1L Harabacken. Pätkä taisteluhautaa kuvattuna idästä.
 DG847_1L Måsabacka. Taisteluhauta mäen pohjoislaidassa kuvattuna koillisesta.
 DG847_2L Måsabacka. Mahdollisesti venäläisen parakin kivijalka kuvattuna koillisesta.
 DG848_1L Mösskärret. Yksi harjun laella olleista kaivannoista kuvassa etuoikealla, mahdollisesti tuliasemia. Kuvassa myös Kirkkonummen kulttuuritoimenjohtaja Maaret Eloranta. Kuvattu kaakosta.
 DG849_1L Storängarna. Korsu ja tuliasemat kuvattuna lounaasta.
 DG850_1L Bystolas. Bunkkerin betoniseinää kuvattuna lännestä.
 DG850_2L Bystolas. Bunkkeri on maanpäälle näkymätön lukuunottamatta pientä betoniseinän osaa. Oikeassa reunassa kulkee Veklahdentie. Kuvattu länsiluoteesta.
 DG851_1L Sonnimäki 2. Bunkkeri kuvan vasemmassa reunassa. Kuvattu lännestä.
 DG851_2L Sonnimäki 2. Bunkkerin sisäänkäynti kuvattuna kaakosta.
 DG854_1L Gustafsberg. Kivikautisen asuinpaikan kohdalla on nykyisin rakennuksia ja piha-aluetta. Kuvattu luoteesta.