

# TAMMELA Keskinen

Kuoppajäännöksen koekaivaus



MUSEOVIRASTO

Arkeologian osasto, koekaivausryhmä II

Simo Vanhatalo 2009

## KAIVAUSKERTOMUS

Kohteen nimi: TAMMELA Keskinen  
 Muinaisjäännöslaji: kuoppajäännös (3 kuoppaa)  
 Muinaisjäännösrekisterinumero: 1000006791  
 Inventointinumero: -

Lääni: Etelä-Suomen lääni  
 Kunta, kuntanumero: Tammela, 834  
 Kylä, kylänumero: Kuuslammi, 418  
 Tila, rek.no: Keskisenranta, 1:39  
 Kiinteistötunnus: 834 418 0001 0039  
 Maanomistaja: Anja ja Veikko Ali-Tuomola  
 Osoite: Teuron kylätie 642, 31250 Teuro  
 Gt-kartta: 2  
 Peruskartta: 211311 Lautaporras  
 Yhtenäiskoordinaatit: P: 6756 009 tutkittu kuoppajäännös (yleiskartalla b)  
 I: 3335 246  
 Z: 127.5–129.0  
 P: 6755 990–6756 055 tutkittu alue  
 I: 3335 225–3335 285  
 Z: 125–130  
 Peruskoordinaatit: X: 6752 197 tutkittu kuoppajäännös (yleiskartalla b)  
 Y: 2498 152  
 Z: 127.5–129.0  
 X: 6752 177–6752 245 tutkittu alue  
 Y: 2498132–2498189  
 Z: 125–130

Paikannusmenetelmä: Garmin III P-satelliittipaikannin (tarkkuus  $\leq \pm 3$  m)

Rahoittaja: Museovirasto, koekaivausryhmä II  
 Tutkimusaika ja -tapa: 11.–15.5.2009, koekaivaus, koeoja ja koekuopat  
 Tutkimusala / kaivausala: 4000 m<sup>2</sup> / 6 m<sup>2</sup>  
 Kaivauksenjohtaja: Simo Vanhatalo, HuK  
 Piirtäjä, tutkimusavustaja: Riikka Mustonen FM, Jan-Erik Nyman HuK  
 Kaivajat: -  
 Kaivauslöydöt: -  
 C14-ajoitukset: - (näytteet otettu, ei lähetetty analysoitaviksi)  
 Valokuvat: F. 145771: 1–16, kuvat 1–16, luettelo s. 5, 4 kuvataulua, s. 14–17  
 Diat: D. 61281:1–11, luettelo s. 6  
 Digikuvat: DG. 686: 1–24, luettelo s. 7–8, 5 kuvataulua, s. 18–22

Gt-karttaote: GT 2, pain. 2000, s. 9  
 Peruskarttaote: PK 211311 Lautaporras, pain. 1990, s. 10  
 Kartat: Yleiskartta 1:1000, A4, s. 11  
 Vaaituskartta 1:25, A4, s. 12  
 Profiilikartta 1:25, A4, s. 13

Aikaisemmat kaivaukset: -  
 inventoinnit: 2006 Petro Pesonen (kohteessa mukana myös Jasse Tiilikkala)  
 tarkastukset: 2008 Eeva-Liisa Schulz. Uudisrakentamiseen liittyvässä tarkastuksessa 30.9.2008 olivat myös kunnan rakennustarkastaja ja maanomistajat.  
 muut tiedot: Museoviraston kirjeet: 366/304/2008 Diar. 15.9.2008, 466/304/2008 Diar. 30.9.2008, 10/312/2008 Diar. 29.4.2009  
 Rauhoitusilmoitus 1000006791, kirje 93/301/2008

Aikaisemmat löydöt: -  
 Lähistön muinaisjäännökset: -  
 Lähistön löydöt: -

## TUTKIMUSPERUSTE

Kohde tutkittiin, koska vuoden 2006 inventoinnissa määritetyn pyyntikuopan kohdalle oli suunniteltu loma-asunto. Alueella on kaksi muutakin samanlaista kuoppajäännöstä. Koekaivauksen avulla voitiin tutkia Etelä-Hämeessä harvinaisia pyyntikuoppia.

## KOHTEEN SIJAINTI JA KUVAUS

Tutkittava kohde sijaitsi noin 13.4 kilometriä itäkoilliseen Tammelan kirkosta, Kuusilammin kylässä, Keskisen järven eteläosan itärannalla. Inventoinnissa pyyntikuopiksi määritellyistä kuopista kaksi sijaitsi selvästi maastossa erottuvan ja korkean rantatörmän reunassa. Suunnitellun omakotitalon kohdalle jäävä kuoppa sijaitsi noin 25 metriä törmästä itään, tasaisella mäntykankaalla. Kuopat olivat erillään toisistaan eivätkä ne muodosta pyyntikuopille tyypillistä riviä. Kuoppien halkaisijat olivat noin 1.5 metriä ja niiden syvyys noin 0.5–0.6 cm. Kuopassa a kasvoi iso kuusi ja kuoppaa c oli käytetty kompostikuoppana.

Tontilla on vanha kesämökki, joka oli rakennettu aivan Keskisen järven rantaan, törmän alapuolella. Tasanteen päällä ei havaittu mitään rakennuksiin tai muuhun toimintaan viittaavia rakenteita tai jäännöksiä. Koverojärven ja Keskisen välisen puron länsirannalla on 1884 laaditussa venäläisessä topografikartassa kartassa (XIII:25, mittakaava 1:21000) pieni peltoalue.

Kuoppajäännösten sijaintitiedot  
(Petro Pesosen v. 2006 mittaukset gps-pisteet):

Kuoppa a  
(mj-rekisterissä erilliskohde 9301)

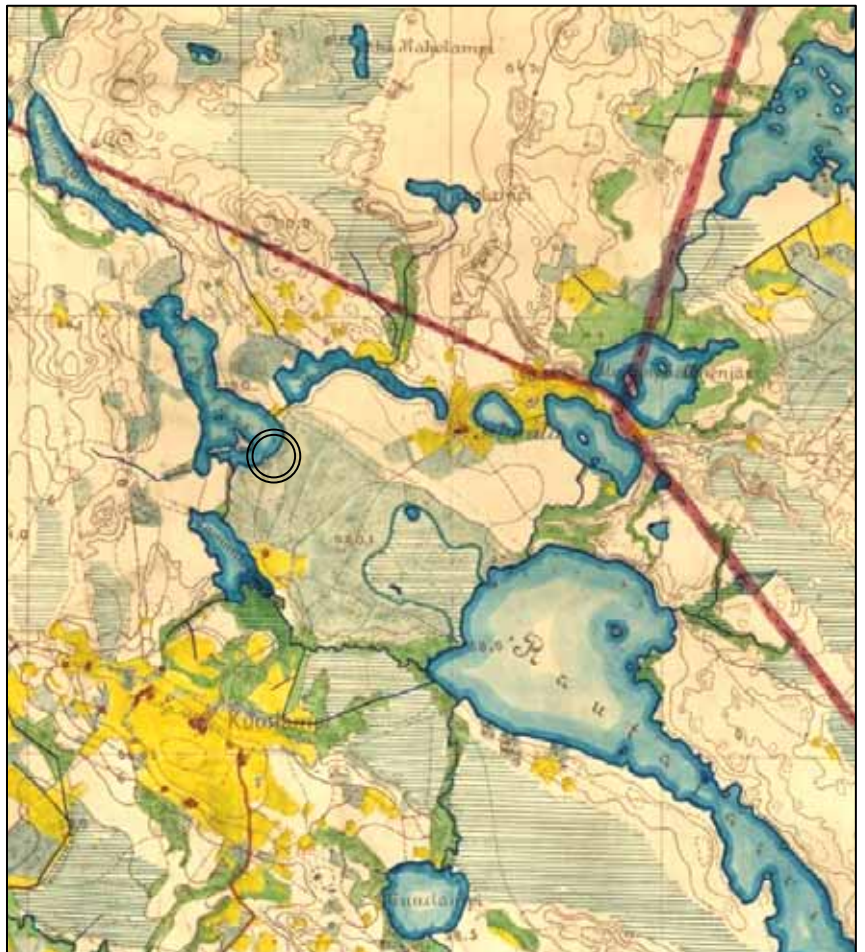
P: 6756024 I: 3335229 z: 125,00  
X: 6752212 Y: 2498134

Kuoppa b  
(mj-rekisterissä erilliskohde 9278)

P: 6755999 I: 3335252  
X: 6752188 Y: 2498158

Kuoppa c  
(mj-rekisterissä erilliskohde 9279)

P: 6756023 I: 3335266  
X: 6752212 Y: 2498171



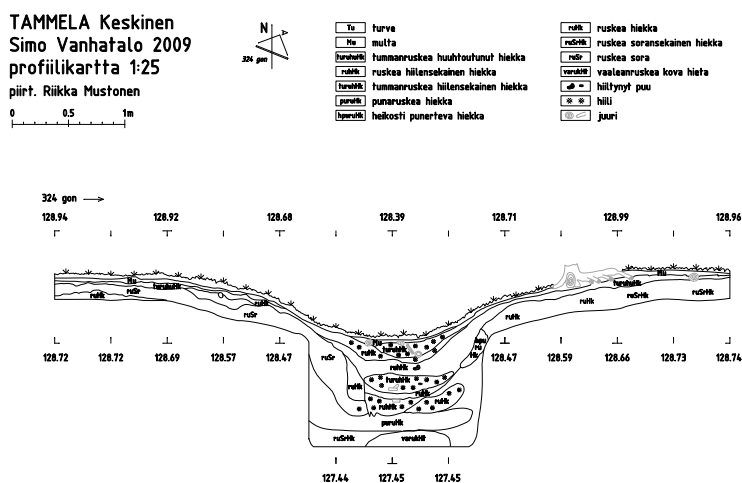
## KAIVAUSMENETELMÄT

Suunnitellun rakennuspaikan kohdalla olevan kuoppajäännöksen b ympärille mitattiin 6 x 6 metrin suuruinen alue, jonka pinta vaaittiin. Kuoppajäännös päätettiin tutkia kuusi metriä pitkän ja yhden metrin levyisen koeojan avulla. Koeojan reuna leikkasi kuopan keskikohdan, jolloin saatiin kuopasta itäkaakko-länsiluode -suuntainen profiili. Koeojan ylimmät kerrokset, 20 cm:n syvyyteen asti kaivettiin tasona kaivauslastojen avulla (digikuva DG. 686:19). Kuoppajäännöksen keskiosan reunassa ollut hiiltynyt puunkappale dokumentointiin ja kaivettiin varovasti esiin. Syvemmissä kerroksissa ei enää erottunut selkeitä kuopan rakenteita, joten nämä kerrokset kaivattiin lapioilla (DG. 686:20 ja DG. 686:21). Koeojaa kaivettiin niin syväksi, että kuopan profiili saatiin esille dokumentointia varten. Profiili piirrettiin mittakaavaan 1:25.

Tutkitun kuoppajäännöksen ympäristöön kaivettiin 0.5 x 0.5 m kokoisia koekuoppia mahdollisen kivikautisen asuinpaikan toteamiseksi. Lisäksi lähistön kaikki mahdolliset avoimet maanpinnat tarkastettiin.

Aluetta kartoitettiin GPS-laitteella ja paikannuspisteet siirrettiin asemapiirrokseen. Näiden avulla laadittiin yleiskartta mittakaavaan 1:500. Kaivausten lopuksi koeoja täytettiin ja tutkittu alue peitettiin turpeilla.

## KAIVAUSHAVAINNOT



Kuoppajäännöksen rakenne ilmenee profiilikartassa ja digikuvassa DG. 686:24. Kuopan keskikohta oli 50 cm muuta maanpintaa syvempänä. Syvennyksen läpimitta oli noin 1.5 metriä ja sen keskiosa oli melko laakea. Kuopan käyttötarkoitusta ei voinut määrittää maanpinnalle näkyvän osan perusteella. Inventoinneissa tällaiset kuopat määritetään yleensä pyyntikuopiksi, joiden ajoitus on epämääräinen tai esihistoriallinen.

Kuopan keskellä, heti turpeen ja hiilensekaisen huuhtoutumiskerroksen alapuolella oli maljamainen muodostelma tummanruskeaa hiilensekaista hiekkaa. Sen alapuolella oli hieman puhtaampi hiilensekainen ruskean hiekan vyöhyke, jossa oli vaakasuoraan asennettu puu (DG. 686:16), joka oli hiiltynyt. Se oli kuopan keskikohdan reunassa ja jatkui noin 10 cm profiiliin. Hiiltynyt puu otettiin talteen

C14-ajoitusnäytettä varten. Puun alapuolella oli toinen laajempi ja selkeästi erottuva, maljamainen hiilensekainen tummanruskea hiekkakerros. Tämän kerroksen alla, kuopan keskikohdan reunoilla oli epämääräisen harmaanruskea hiekkakerros. Edellisen kerroksen alla oli selkeä, ruskean hiekan kerros, jossa oli hiilenmuruja. Kuopan hiilipitoisten kerrosten alapuolella oli laajahko punaruskean hiekan muodostama vaakasuora kerros, jonka punertava väri oli muodostunut lämmön vaikutuksesta. Kuopan profiilin perusteella sen kaivetun keskiosan läpimitaksi voi arvioida olevan noin yksi metri. Kuopan syvyys oli myös noin metri. Kuopan muotoa oli vaikea määrittää, mutta se on voinut olla joko soikea tai hieman suorakaiteen muotoinen.

Pelkästään kuopan muodon, tulenpidon ja kuumuuden aiheuttamien maakerrosten värjäytymien ja hiiltyneen puun perusteella ei voi kuitenkaan päätellä mihin kyseistä kuoppaa oli käytetty. Havaitut ilmiöt eivät viittaa pyyntikuopan rakenteisiin. Kuopasta ei löytynyt mitään löytöjä eikä palaneita kiviä. Kuopassa oli ollut kuitenkin ollut suhteellisen korkea lämpötila, koska se oli muuttanut kuopan alapuolisen ruskean hiekan värin punaiseksi. On myös mahdollista, että hiiltynyt puu ei liity mitenkään kuopan rakenteeseen, vaan se oli sattumalta jäänyt kuopan kohdalle hiekkakerrokseen. Muu puuainees oli saattanut palaa tuhkaksi, josta ei ole jäänyt kuoppaan havaittavia määriä. Alueen muut, törmän reunaan sijoittuneet kuoppajäännökset saattavat olla rakenteeltaan ja käyttötarkoitukseltaan erilaisia. Kuopasta otetun puunäytteen C14-ajoituksen avulla voitaisiin iän lisäksi myös päätellä kuopan käyttötarkoitusta. Ajoitusnäytteeseen ei ole koekaivausryhmä II:n vuoden 2009 budjetissa varoja.

Tutkitun kuoppajäännöksen ympäristöön tehdyistä pienistä koekuopista ei tullut löytöjä eikä mitään merkkejä ihmistoiminnasta.

#### YHTEENVETO

Tutkitussa kuoppajäännöksessä oli selvät merkit tulenpidosta ja kuopan ylempiin osiin oli jäänyt hiiltynyt puun kappale. Kuitenkaan näiden havaintojen ja löytöjen puuttumisen takia kuopan käyttötarkoitusta ei saatu selville. Kuoppaa ei kuitenkaan voi pitää pyyntikuoppana, koska alueella pitäisi olla useita kuoppia, jotka muodostaisivat rivejä tai ryhmiä pyyntikuoppajärjestelmän toimivuuden takaamiseksi.

Koekaivausten perusteella Museovirasto totesi, ettei esitettyjen suunnitelmien mukaiselle rakentamiselle ole muinaismuistolain asettamaa estettä.

Simo Vanhatalo, HuK

Helsinki 4.11.2009

- Kuva 1–2 / F. 145771:1–2 Suunniteltu rakennuspaikka, kuvattu lännestä.
- Kuva 3 / F. 145771:3 Suunnitellun rakennuspaikan eteläosaa, kuvattu lännestä.
- Kuva 4 / F. 145771:4 Tutkimusalueen länsiosan törmää, kuvattu etelästä.
- Kuva 5 / F. 145771:5 Tutkimusalueen länsiosan törmää, kuvattu etelälounaasta.
- Kuva 6 / F. 145771:6 Suunnitellun rakennuspaikan kohdalla sijaitseva kuoppajäännös, kuvattu lännestä.
- Kuva 7 / F. 145771:7 Kuoppajäännös ennen kaivausta, kuvattu itäkaakosta.
- Kuva 8 / F. 145771:8 Kaivausalue, taso 0, (turpeenpoiston jälkeen), kuvattu itäkaakosta.
- Kuva 9 / F. 145771:9 Kaivausalue, taso 0, (turpeenpoiston jälkeen), kuvattu itäkaakosta.
- Kuva 10 / F. 145771:10 Kaivausalue, taso 0, (turpeenpoiston jälkeen), kuvattu pohjoiskoillisesta.
- Kuva 11 / F. 145771:11 Kaivausalueen eteläreuna tasossa 1 ja pohjoisreuna tasossa 0, kuvattu itäkaakosta.
- Kuva 12 / F. 145771:12 Kuoppajäännöksen keskiosa tasossa 1, kuvattu pohjoiskoillisesta.
- Kuva 13 / F. 145771:13 Kuoppajäännöksen keskiosan hiiltynyt puu tasossa 2, kuvattu pohjoiskoillisesta.
- Kuva 14 / F. 145771:14 Kuoppajäännöksen keskiosan hiiltynyt puu tasossa 2, kuvattu länsiluoteesta.
- Kuva 15 / F. 145771:15 Kuoppajäännöksen keskiosan hiiltynyt puu tasossa 2, kuvattu itäkaakosta.
- Kuva 16 / F. 145771:16 Kuoppajäännöksen keskiosan profiili, kuvattu pohjoiskoillisesta.

## DIAKUVALUETTELO

TAMMELA Keskinen 2009  
kuvaaja: Simo Vanhatalo  
filmikoko: 24 x 36

- D. 61281:1 Suunnitellun rakennuspaikan kohdalla sijaitseva kuoppajäännös, kuvattu lännestä.
- D. 61281:2 Suunnitellun rakennuspaikan kohdalla sijaitseva kuoppajäännös, kuvattu länsiluoteesta.
- D. 61281:3 Kaivausalue, taso 0 (turpeenpoiston jälkeen), kuvattu itäkaakosta.
- D. 61281:4 Kuoppajäännöksen keskiosa tasossa 0 (turpeenpoiston jälkeen), kuvattu pohjoiskoillisesta.
- D. 61281:5 Kaivausalueen eteläreuna tasossa 1, kuvattu itäkaakosta.
- D. 61281:6 Kuoppajäännöksen keskiosa tasossa 1, kuvattu pohjoiskoillisesta.
- D. 61281:7 Kuoppajäännöksen kaareva nokiläikkä, kuvattu pohjoiskoillisesta.
- D. 61281:8 Kuoppajäännöksen keskiosan hiiltynyt puu tasossa 2, kuvattu pohjoiskoillisesta.
- D. 61281:9 Kuoppajäännöksen keskiosan hiiltynyt puu tasossa 2, kuvattu länsiluoteesta.
- D. 61281:10 Kuoppajäännöksen keskiosan hiiltynyt puu tasossa 2. kuvattu itäkaakosta.
- D. 61281:11 Kuoppajäännöksen keskiosan profiili, kuvattu pohjoiskoillisesta.

- DG. 686:1 Suunniteltu rakennuspaikka ja ruudutettu kaivausalue, kuvattu pohjoisluoteesta.
- DG. 686:2 Suunniteltu rakennuspaikka ja vasemmalla ruudutettu kaivausalue, kuvattu pohjoisesta.
- DG. 686:3 Suunnitellun rakennuspaikan luoteispuolella olevaa törmää ja taustalla Keskinen-järvi, kuvattu kaakosta.
- DG. 686:4 Suunnitellun rakennuspaikan länsipuolella olevaa maastoa, keskellä metsikössä on yksi kuoppajäänös, kuvattu lännestä.
- DG. 686:5 Suunnitellun rakennuspaikan eteläpuolella olevaa törmää, kesämökki ja taustalla Keskinen-järvi, kuvattu koillisesta.
- DG. 686:6 Kaivausalue, taso 0 (turpeenpoiston jälkeen), kuvattu luoteesta.
- DG. 686:7 Kaivausalue, taso 0 (turpeenpoiston jälkeen), kuvattu luoteesta.
- DG. 686:8 Kaivausalue, taso 0 (turpeenpoiston jälkeen), kuvattu kaakosta.
- DG. 686:9 Kaivausalue, taso 0 (turpeenpoiston jälkeen), kuvattu kaakosta.
- DG. 686:10 Kaivausalue kuoppajäänöksen kohdalla, taso 0 (turpeenpoiston jälkeen), kuvattu koillisesta.
- DG. 686:11 Kaivausalueen eteläreuna tasossa 1 ja pohjoisreuna tasossa 0, kuvattu kaakosta.
- DG. 686:12 Kaivausalue kuoppajäänöksen kohdalla, taso 1, kuvattu koillisesta.
- DG. 686:13 Kuoppajäänöksen kaakkoisreunan tummia läikkiä, taso 1, kuvattu koillisesta.
- DG. 686:14 Kuoppajäänöksen keskiosan hiiltyneitä puurakenteita, taso 2, kuvattu koillisesta.
- DG. 686:15 Kuoppajäänöksen keskiosan hiiltyneitä puurakenteita, taso 2, kuvattu koillisesta.
- DG. 686:16 Kuoppajäänöksen keskiosan hiiltyneitä puurakenteita, taso 2, kuvattu luoteesta.
- DG. 686:17 Kuoppajäänöksen keskiosan hiiltyneitä puurakenteita, taso 2, kuvattu kaakosta.
- DG. 686:18 Kuoppajäänöksen keskiosan hiiltynyttä puurakennetta, taso 1.5, kuvattu luoteesta.
- DG. 686:19 Tutkimusavustaja Jan-Erik Nyman kaivaa kuoppajäänöksen pohjaa, kuvattu luoteesta.
- DG. 686:20 Tutkimusavustaja Jan-Erik Nyman kaivaa kuoppajäänöksen pohjaa, kuvattu pohjoiskoillisesta.



- DG. 686:21 Tutkimusavustaja Jan-Erik Nyman kaivaa kuoppajäännöksen pohjaa, kuvattu koillisesta.
- DG. 686:22 Piirtäjä Riikka Mustonen kuoppajäännöksen profiilia piirtämässä, kuvattu lännestä.
- DG. 686:23 Piirtäjä Riikka Mustonen kuoppajäännöksen profiilia piirtämässä, kuvattu lännestä.

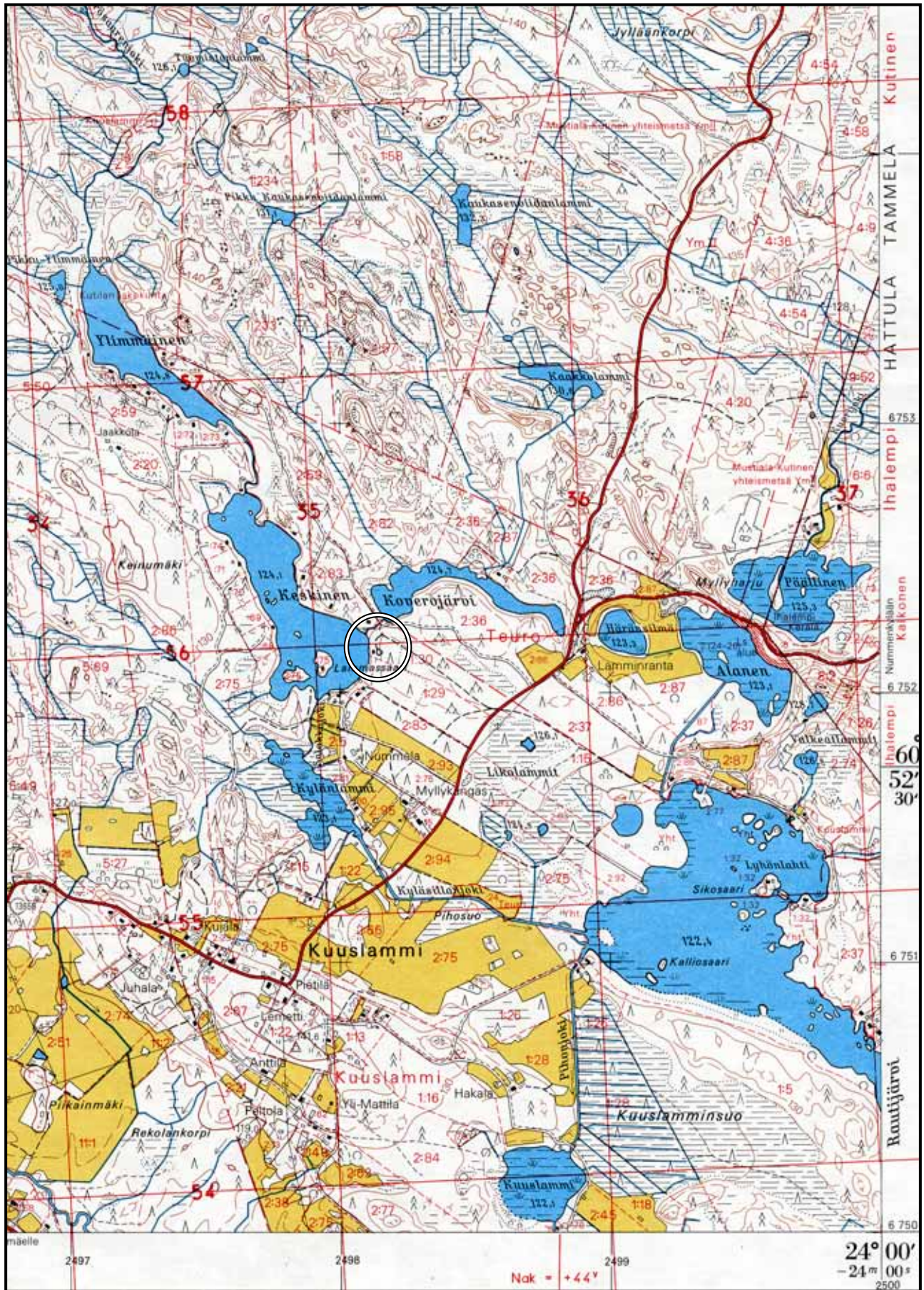


TAMMELA Keskinen

Simo Vanhatalo 2009

PK211311 Lautaporras, pain. 1990

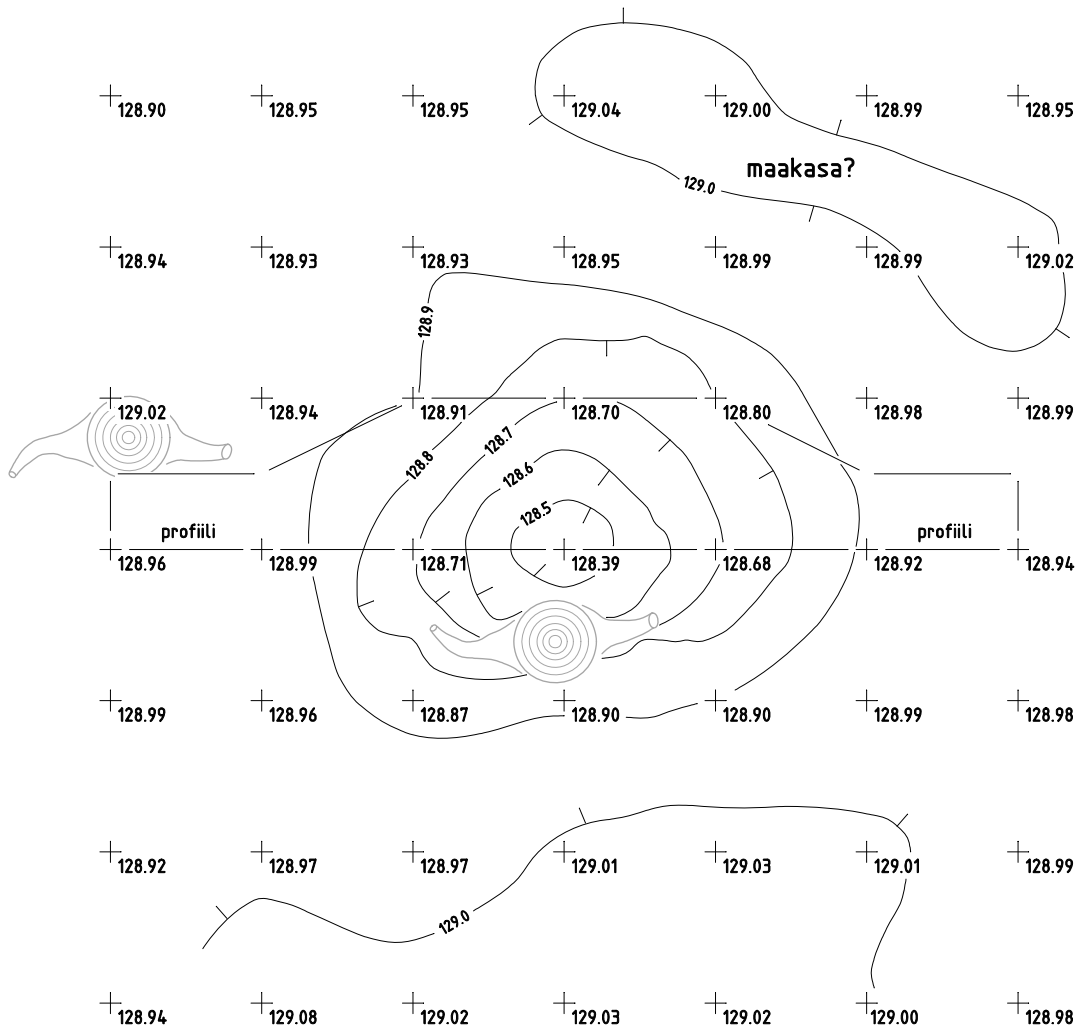
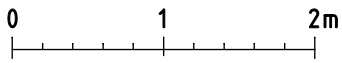
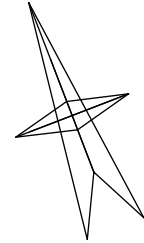
P: 6756 009, I: 3335 246, Z: 127.5–129.0, (X: 6752 197, Y: 2498 152, Z: 127.5–129.0)





# TAMMELA Keskinen Simo Vanhatalo 2009 pintavaaituskartta 1:50

piirt. Riikka Mustonen







Kuva 1 / F. 145771:1

Suunniteltu rakennuspaikka, kuvattu lännestä.



Kuva 2 / F. 145771:2

Suunniteltu rakennuspaikka, kuvattu lännestä.



Kuva 3 / F. 145771:3

Suunnittelun rakennuspaikan eteläosaa, kuvattu lännestä.



Kuva 4 / F. 145771:4

Tutkimusalueen länsiosan törmää, kuvattu etelästä.



Kuva 5 / F. 145771:5

Tutkimusalueen länsiosan törmää, kuvattu etelälounaasta.



Kuva 6 / F. 145771:6

Suunnitellun rakennuspaikan kohdalla sijaitseva kuoppajäännös, kuvattu lännestä.



Kuva 7 / F. 145771:7

Kuoppajäännös ennen kaivausta, kuvattu itäkaakosta.



Kuva 8 / F. 145771:8

Kaivausalue, taso 0, (turpeenpoiston jälkeen), kuvattu itäkaakosta.





Kuva 9 / F. 145771:9

Kaivausalue, taso 0, (turpeenpoiston jälkeen),  
kuvattu itäkaakosta.



Kuva 10 / F. 145771:10

Kaivausalue, taso 0, (turpeenpoiston jälkeen),  
kuvattu pohjoiskoillisesta.



Kuva 11 / F. 145771:11

Kaivausalueen eteläreuna tasossa 1 ja poh-  
joisreuna tasossa 0, kuvattu itäkaakosta.



Kuva 12 / F. 145771:12

Kuoppajäännöksen keskiosa tasossa 1,  
kuvattu pohjoiskoillisesta.



Kuva 13 / F. 145771:13

Kuoppajäännöksen keskiosan hiiltynyt puu tasossa 2, kuvattu pohjoiskoillisesta.



Kuva 14 / F. 145771:14

Kuoppajäännöksen keskiosan hiiltynyt puu tasossa 2, kuvattu länsiluoteesta.



Kuva 15 / F. 145771:15

Kuoppajäännöksen keskiosan hiiltynyt puu tasossa 2, kuvattu itäkaakosta.



Kuva 16 / F. 145771:16

Kuoppajäännöksen keskiosan profiili, kuvattu pohjoiskoillisesta.



Kuva 1 / DG. 686: 1  
Suunniteltu rakennuspaikka ja ruudutettu kaivausalue, kuvattu pohjoisluoteesta.



Kuva 2 / DG. 686: 2  
Suunniteltu rakennuspaikka ja vasemmalla ruudutettu kaivausalue, kuvattu pohjoisesta.



Kuva 3 / DG. 686: 3  
Suunnittelun rakennuspaikan luoteispuolella olevaa törmää ja taustalla Keskinen-järvi, kuvattu kaakosta.



Kuva 4 / DG. 686: 4  
Suunnittelun rakennuspaikan länsipuolella olevaa maastoa, keskellä metsikössä on yksi kuoppajännös, kuvattu lännestä.



Kuva 5 / DG. 686: 5  
Suunnittelun rakennuspaikan eteläpuolella olevaa törmää, kesämökki ja taustalla Keskinen-järvi, kuvattu koillisesta.



Kuva 6 / DG. 686: 6

Kaivausalue, taso 0 (turpeenpoiston jälkeen),  
kuvattu luoteesta.



Kuva 9 / DG. 686: 9

Kaivausalue, taso 0 (turpeenpoiston jälkeen),  
kuvattu kaakosta.



Kuva 7 / DG. 686: 7

Kaivausalue, taso 0 (turpeenpoiston jälkeen),  
kuvattu luoteesta.



Kuva 8 / DG. 686: 8

Kaivausalue, taso 0 (turpeenpoiston jälkeen),  
kuvattu kaakosta.



Kuva 10 / DG. 686: 10

Kaivausalue, taso 0 (turpeenpoiston jälkeen),  
kuvattu kaakosta.



Kuva 11 / DG. 686: 11

Kaivausalueen eteläreuna tasossa 1 ja pohjoisreuna tasossa 0, kuvattu kaakosta.



Kuva 12 / DG. 686: 12

Kaivausalue kuoppajäännöksen kohdalla, taso 1, kuvattu koillisesta.



Kuva 13 / DG. 686: 13

Kuoppajäännöksen kaakkoisreunan tummia läikkiä, taso 1, kuvattu koillisesta.



Kuva 14 / DG. 686: 14

Kuoppajäännöksen keskiosan hiiltyneitä puurakenteita, taso 2, kuvattu koillisesta.



Kuva 15 / DG. 686: 15

Kuoppajäännöksen keskiosan hiiltyneitä puurakenteita, taso 2, kuvattu koillisesta.



Kuva 16 / DG. 686: 16

Kuoppajäännöksen keskiosan hiiltyneitä puurakenteita, taso 2, kuvattu luoteesta.



Kuva 18 / DG. 686: 18

Kuoppajäännöksen keskiosan hiiltynyttä puurakennetta, taso 1.5, kuvattu luoteesta.



Kuva 17 / DG. 686: 17

Kuoppajäännöksen keskiosan hiiltyneitä puurakenteita, taso 2, kuvattu kaakosta.



Kuva 21 / DG. 686: 21

Tutkimusavustaja Jan-Erik Nyman kaivaa kuoppajäännöksen pohjaa, kuvattu koillisesta.



Kuva 19 / DG. 686: 19

Tutkimusavustaja Jan-Erik Nyman kaivaa kuoppajäännöksen pohjaa, kuvattu luoteesta.



Kuva 20 / DG. 686: 20

Tutkimusavustaja Jan-Erik Nyman kaivaa kuoppajäännöksen pohjaa, kuvattu pohjoiskoillisesta.



Kuva 22 / DG. 686: 22

Piirtäjä Riikka Mustonen kuoppajäännöksen profiilia piirtämässä, kuvattu lännestä.



Kuva 23 / DG. 686: 23

Piirtäjä Riikka Mustonen kuoppajäännöksen profiilia piirtämässä, kuvattu lännestä.