

MIEHIKKÄLÄ Kolmikannankangas

Kivikautisen asuinpaikan koekaivaus



MUSEOVIRASTO

Arkeologian osasto, koekaivausryhmä II

Simo Vanhatalo 2009

KAIVAUSKERTOMUS

Kohteen nimi:	Miehikkälä Kolmikannankangas
Muinaisjäännöslaji:	kivikautisen asuinpaikka
Muinaisjäännösrekisterinumero:	1000010925
Inventointinumero:	-
Lääni:	Etelä-Suomen lääni
Kunta, kuntanumero:	Miehikkälä, 489 (osittain entistä Säkkijärveä)
Kylä, kylänumero:	Laihajärvi, 405
Tila, rek.no:	Laisi, 17:2
Kiinteistötunnus:	489 405 0001 0039
Maanomistaja:	Hannu Päkki
Osoite:	Kalasillantie 125, 49730 Muurikkala
Gt-kartta:	3, painettu 1999
Peruskartta:	PK 304402 Vaalimaa, painettu 1984
Yhtenäis- ja peruskoordinaatit:	P/X:6723264 muinaisjäännöksen keskipiste I/Y: 3548968 Z: 21–27 (N60)
ETRS-TM35FIN koordinaatit:	N:6720444 TM35-lehti: L5231B E: 548779 Z: 21–27 (N60)
Paikannusmenetelmä:	Garmin III P-satelliittipaikannin (tarkkuus $\pm 3\text{ m}$)
Rahoittaja:	Museovirasto, koekaivausryhmä II
Tutkimusaika ja -tapa:	17.–28.8.2009, koekaivaus, koekuopat (50 kpl) ja lapionpistot (10 kpl)
Tutkimusala / kaivausala:	10000 m ² / 20 m ²
Kaivauksenjohtaja:	Simo Vanhatalo, HuK
Piirtäjä ja tutkimusavustaja:	Riikka Mustonen FM ja Jan-Erik Nyman HuK
Kaivajat:	4, Fredrik Gunnarsson, Riku Kauhanen, Arto Tiainen ja Siiri Tolonen
Kaivauslöydöt:	KM 37960:1–87, saviastian pala, kvartsiesineitä, -iskoksia ja palanutta luuta. Diar. 1.9.2009
C14-ajoitukset:	- (näytteet otettu, ei lähetetty analysoitaviksi)
Valokuvat:	F. 145776: 1–11, kuvat 1–11, luettelo s. 10, 3 kuvataulua, s. 17–19
Digikuvat:	DG. 692: 1–37, luettelo s. 11–12, 6 kuvataulua, s. 20–25
Diat:	-
Gt-karttaote:	GT 3, painettu 1999, s. 13
Peruskarttaote:	PK 304402 Vaalimaa, painettu 1984 (lisäkartta painettu 1973), A4, s. 14
Kartat:	Yleiskartta 1:500, A3, s. 15 Profiili- ja taso kartta, koekuopat 11, 34, 43, 46 ja 50 taso 1.5, 1:25, A4, s. 16
Liitteet:	Koekuoppien kuvaukset, liitesivut 1–4
Aikaisemmat kaivaukset:	-
inventoinnit:	Johanna Enqvist 2007, Miehkälä, Osa I, Esihistoriallisten muinaisjäännösten inventointi 1.10.–26.10. 2007
tarkastukset:	-
muut tiedot:	Museoviraston kirjeet: 323/304/2008 maa-aineslupahakemus. Diar. 20.8.2008, 41/312/2009 Diar. 27.7.2009, 323/304/2009 Diar. 17.9.2009 Rauhoitusilmoitus 1000010925, 5/301/2008. Diar. 16.5.2008
Aikaisemmat löydöt:	KM 37071:1–3, kvartsi-iskoksia 12 kappaletta ja palanutta luuta. Diar. 27.11.2007.

- Lähistön muinaisjäännökset: Villasiinpolvi (489010016) kivikautinen asuinpaikka. Ville Luho kaivaus 1951, Timo Miettinen inventointi 1974, Timo Miettinen tarkastus 1974
- Lähistön löydöt: KM 12674 saviastian paloja 267 kappaletta. Diar. 22.9.1950. KM 12896:1-137 Diar. 10.10.1951 saviastian paloja, pii- ja kvartsiesineitä, -iskoksia, savi-idolin kappaleita ja palanutta luuta. KM 19490:1-2, saviastian paloja. Diar. 27.12.1974.
- Kirjallisuus ja muut lähteet: Ahola, Teija 2008: Muurikkalan osayleiskaava, Kulttuuriympäristöselvitys, Mikkeli.
Luho, Ville 1951: Miehikkälä Villasiinpolvi, kaivauskertomus Museoviraston arkeologian osaston topografisessa arkistossa.
Miettinen, Arto 2002: Relative Sea Level Changes in the Eastern Part of the Gulf of Finland during the Last 8000 Years. *Geologica–Geographica* 162. *Annales Academiae Scientiarum Fennicae*.
Miettinen, Timo 1974: Miehikkälän inventointi. Keskeneräinen inventointikertomus Museoviraston arkeologian osaston topografisessa arkistossa.
Wallenius, Ossi 1974: Tjugofyra, infanteriregementet 24:s historia i kriget 1941–1944, Borgå.
Ari Vainio, suullisia tietoja sotatoimista Kolmikannankankaalla 1941 Kansallisarkiston digitaalinen arkisto, senaatin kartasto ja sotapäiväkirjat

TUTKIMUSPERUSTE

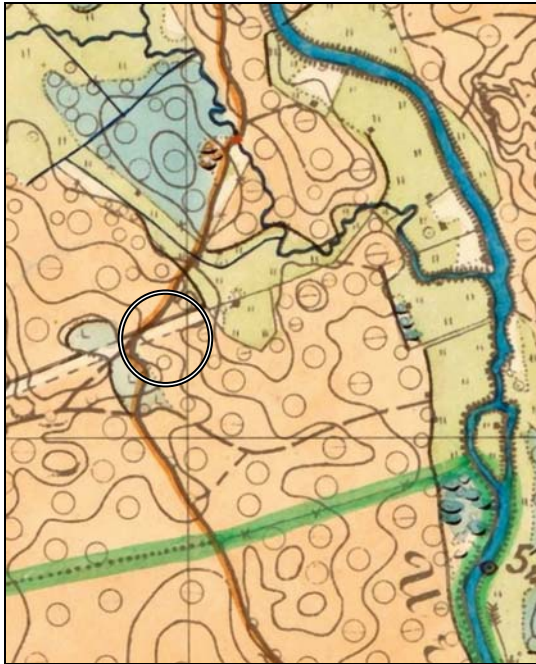
Maanomistajan suunnitelmissa oli laajentaa nykyistä sorakuoppaa kivikautisen asuinpaikan läheisyyteen. Kohde oli löydetty vuoden 2007 inventoinnissa. Koekaivauksella selvitettiin kivikautisen asuinpaikan tarkka laajuus ja merkittiin se maastoon.

KOHTEEN SIJAINTI JA KUVAUS

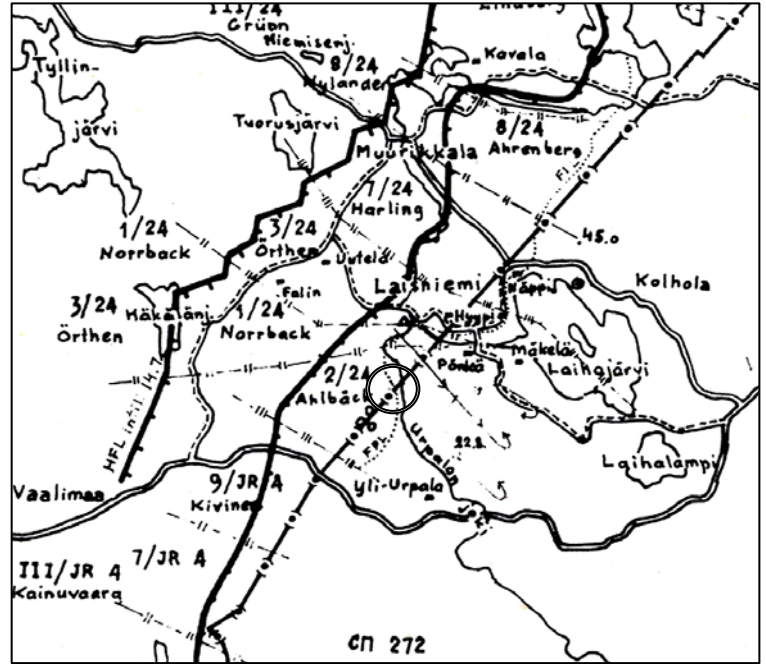
Tutkittava kivikautinen asuinpaikka sijaitsee Miehikkälän kirkosta 12.1 km itäkaakkoon Kolmikan-nankangas-nimisen kallioisen mäen itäosassa, Urpalanjoen länsipuolella Venäjän rajan vieressä. Tutkimusalue rajautuu lounaisosassa suurehkoon sorakuoppaan, luoteisosassa Kalasillantiehen (Kalasillantie 100–110) ja itäpuolella sorakuopalta pellolle johtavaan tiehen. Maasto on koilliseen viettävää rinnettä, jossa on tasaisempi alue ennen maastokarttaan merkittyä 20 metrin korkeuskäyrän kohdalla olevaa jyrkähköä törmää. Törmän alapuolella on soistunutta metsää, joka rajautuu koillisessa peltoon. Tutkimusalueen kohdalla oli nuorehkoa, harvennettua mäntymetsää, jossa kasvoi muutamia isoja kuusia. Vuoden 2007 inventoinnissa havaittu kvartsi-iskosten ja palaneiden luiden löytöalue sijoittui peltotien kaakkoispuolelle naapuripalstalle. Tutkimusalue sijaitsee rajavyöhykkeellä, jolla liikkuminen vaatii erityisluvan rajavalvontaviranomaisilta. Venäjän raja on vain 50 metrin päässä muinaisjäänneksen kaakkoisosasta. Urpalanjokivarressa on useita kivikautisia löytö- ja asuinpaikkoja. Ville Luhon vuonna 1951 tutkima Villasiinpölvien (489010016) kivikautinen asuinpaikka sijaitsee kohteesta noin kilometrin pohjoiseen Urpalanjoen mutkan länsitörmällä, oletetun Laisniemen muinaisjärven rannalla.

Rinteen tasaisella kohdalla oli matalia painanteita ja tasanteen pohjoisosassa oli muutamia ampu-mahautoja. Tutkitulla alueella ei ollut rakennuksia, mutta sen luoteisosassa olleet kuopat muistuttivat kellarikuoppaa ja tasanteen pohjoisosassa oli vanha tiilikasa, mutta se ei välttämättä liity mihinkään rakennukseen.

Vanhojen karttojen ja kirjallisten lähteiden perusteella selvitettiin alueen aikaisempaa maankäyttöä, jonka aiheuttamia jälkiä voitiin tutkimuksissa havaita. Venäläisessä topografikartassa vuonna 1884 laaditussa kartassa (XI:44, mittakaava 1:21000, 1866, <http://digi.narc.fi/digi/view.ka?kuid=1199528>) mäen yläosassa sorakuopan kohdalla on ollut hakkuualue, joka on merkitty L-kirjaimilla. Vuonna 1974 painetussa peruskartassa näkyy sorakuopan aikaisempi laajuus ja rajalle johtavat tiet (katso peruskarttaotteen lisäkartta).



Senaatinkartta XI:44, 1866. Tutkimusalue sijoittuu L-kirjaimin merkityn hakkuualueen oikealle puolelle. Oikealla näkyy Urpalanjoki.



Sotatoimet Laisniemen kylässä 1941. Rajalinjalla olevat kolme ympyrää tarkoittavat "Brända bergetia". FPL -katkoviiva on etuvartiolinja. Ossi Walleniuksen Tjugofyra, sivu 30.

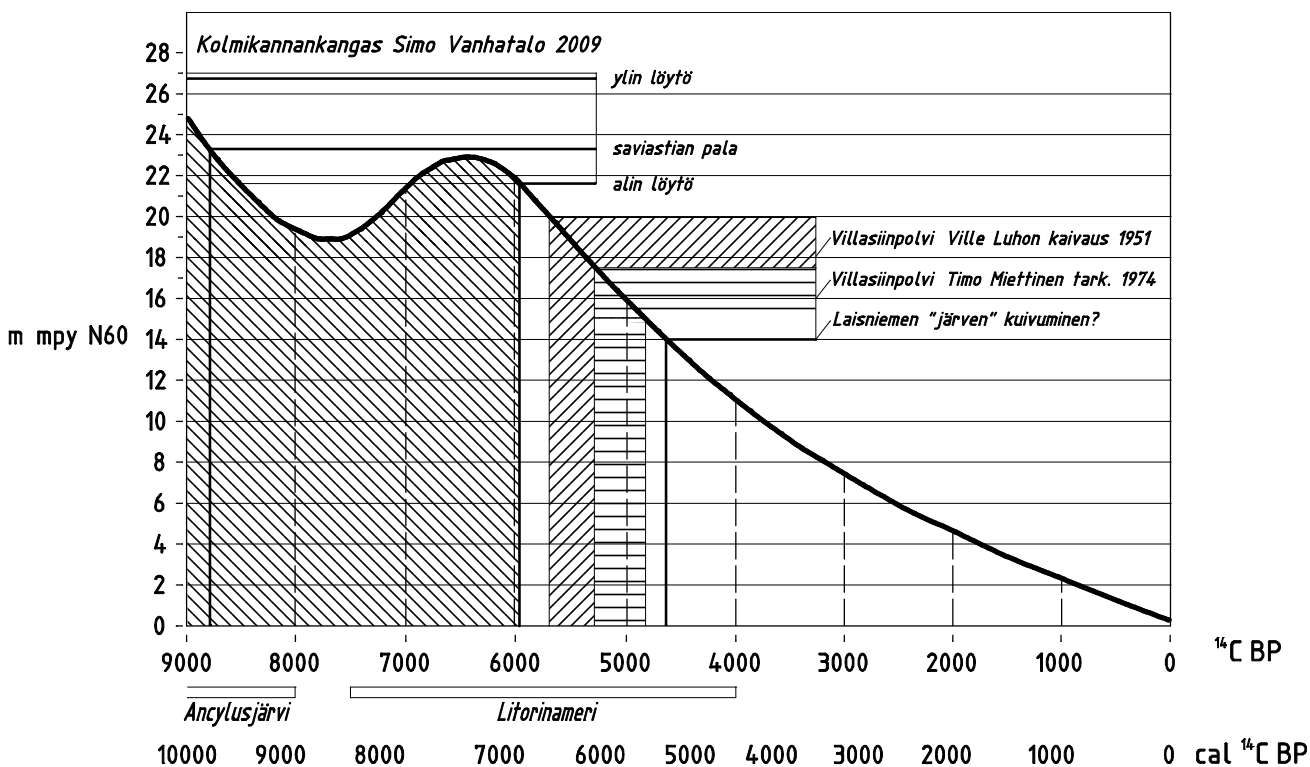
AMPUMAHAUDAT JA NIIHIN LIITTYVÄT VUODEN 1941 SOTATOIMET

Tutkimusalueen pohjoisosassa oli muutamia kaivantoja, joita voidaan pitää sijaintinsa, muotonsa ja kokonsa perusteella ampumahautoina. Lähistöllä oli myös matalia, pyöreähköjä painanteita ja mutkittavia matalia ojamaisia uria, jotka voivat olla täytettyjä juoksuhautoja. Nämä saattavat liittyä ampumahautojen aikaiseen sotilaalliseen toimintaan.

Välirauhassa 1940 Suomen uudeksi rajaksi määrättiin Uudenkaupungin rauhassa 1721 määritetty raja, jonka vanhat rajakivet sijaitsevat Virolahdella nykyisen rajan länsipuolella. Miehikkälään rakennettiin vuosina 1940–1941 Salpalinja, joka sijaitsi muutama kilometri länteen Laisniemen kylästä. Salpalinjan itäpuolella oli muitakin puolustukseen liittyviä järjestelmiä. Kesällä 1941 etuvartiolinja kulki Kolmikannankankaan kohdalla ja sen tarkoituksena oli valvoa Neuvostoliiton rajalla tapahtuvaa toimintaa. Etuvartiolinjan reitti osuu aivan tutkimusalueen kohdalle, joten ampumahaudat liittyvät tähän puolustusjärjestelmään. Ampumahautojen suunta on Ylä-Urpalan ja Laisniemen välisen tien ja peltoaukean suuntaan. Erään paikkakuntalaisen mukaan ampumahautojen rakenne on samanlainen kuin mitä hän oli nähnyt Venäjän puolella. Tutkimusalueen eteläpuolella on ns. "Brända berget" – niminen mäki-alue. Rajalla oli ollut neuvostoliittolaisten rakentamia vartiotorneja, joista toinen sijaitsi Suomen puolella. Tornin pommitusten takia 1941 koko metsäalue syttyi palamaan ja vaikka palot saatiin välillä sammumaan, ne alkoivat palaa uudestaan. Tutkimusalueen kaakkoisosan koekuopissa turpeen alapuolella olleet tuhkan ja noensekaiset kerrostumat saattavat olla merkkejä juuri näistä metsäpaloista.

MUINAISRANNAN KORKEUS

Virolahden alueen muinaisrantoja ovat tutkinut Arto Miettinen. Rannan korkeuden mukaan voidaan tutkimusalueella olevaa muinaisen asuinpaikan ikää arvioida. Kolmikannankankaan asuinpaikka on vuoden 2007 inventoinnin kvartsilöytöjen perusteella ajoitettu mesoliittiseksi. Kuitenkin tutkimuksissa löytynyt saviastian pala antaa viitteitä, että alueella on oleskeltu myös neoliittisen ajan alussa. Rannansiirtymän mukaan asuinpaikkaa olisi voitu käyttää mesoliittisen ajan keskivaiheilla ja neoliittisen ajan alussa. Litorinameren aikainen vedenpinnan nousu olisi peittänyt tutkimusalueen koillisosan. Koekuopassa 28 oli selvimpiä tulvaan viittaavia kerrostumia. Törmän reunassa ja osittain tasanteen kohdalla oli merkkejä tulvan aiheuttamista hiekkakerrostumista. Rantavoimat olivat tällä alueella myös tasoittaneet maastoa ja lajittaneet maa-aineksia. Tutkitun alueen koillisosan jyrkähkö rantatörmä ja sen alapuolella oleva soistunut maaperä sekä ympäristön topografia viittaavat siihen, että Laisniemen kylän kohdalla on ollut muinoin laajahko järvi. Se on kuroutunut Litorina-vaiheen aikana ja mahdollisesti kuivunut jakson loppupuolella. Urpalanjoen uoman vaiheita ja topografiaa ei ole tarkemmin selvitetty. Joki on kuitenkin säilynyt paikoin kulkukelpoisena nykyaikaan asti. Urpalanjoen varren hiekkaisilta rantatörmiltä on löydetty useita kivikautisia asuinpaikkoja. Rannansiirtymäkaavioon on lisätty Ville Luhon tutkiman Villasiinpolven kivikautisen asuinpaikan arvioidut korkeudet (17.5–20 m mpy). Kyseiseltä asuinpaikalta on tyypillistä kampakeramiikkaa eli se on nuorempi kuin Kolmikannankankaan asuinpaikka. Timo Miettisen mukaan Villasiinpolven asuinpaikan alaraja olisi vain 15 m mpy. Vuoden 2009 vaaitusten perusteella maastokartan 20 metrin korkeuskäyrä on 22 metrin korkeudella, joten tarkkojen rannansiirtymään perustuvia ajoituksia ei voi tehdä.



Virolahden rannansiirtymä Arto Miettisen kaavion perusteella. Kaavioon on lisätty tutkimusalueen korkeudet ja lähistöllä olevan Villasiinpolven kivikautisen asuinpaikan korkeudet Ville Luhon ja Timo Miettisen tutkimusten mukaan.

KAIVAUSMENETELMÄT

Aluksi suunnitellun soranottoaikan keskellä olevalle rinnetasanteelle vedettiin 80 metriä pitkä päälinja. Linjasta mitattiin sen ympärille tulleiden koekuoppien sijainnit. Tutkitulle alueelle kaivettiin 50 kappaletta 0.6 x 0.6 metrin kokoista koekuoppaa mahdollisen kivikautisen asuinpaikan toteamiseksi. Kahta koekuoppaa (13 ja 50) suurennettiin niissä havaittujen nokimaa-alueiden tutkimiseksi ja dokumentoimiseksi. Kaivausvälineinä käytettiin lapiota ja lastoja. Löydöt otettiin talteen 5–10 cm:n kerroksissa. Koekuopissa esiintyneet noki- ja hiilialueet dokumentointiin myös piirtämällä ja koekuoppien seinämissä näkyvät maakerrostumista tehtiin muistiinpanot (katso liitteen koekuoppakuvaukset). Tutkimusalueen ympäristöön tehdyistä lapionpistoista ei tullut löytöjä eikä mitään muitakaan merkkejä ihmistoiminnasta. Lähistön kaikki mahdolliset avoimet maanpinnat tarkastettiin.

Aluetta kartoitettiin myös GPS-paikantimella ja paikannuspisteet siirrettiin muuhun 1:500 yleiskarttaan. Kaivausten lopuksi koekuopat täytettiin ja peitettiin turpeilla sekä rauhoitettu muinaisjäännösalueen länsiraja merkittiin puihin valkoisin muovinauhoin. Muinaisjäännöksen rajaamisvaiheessa maanomistaja oli paikalla ja hän kertoi tarvittavan soranottoalueen laajuuden. Maanomistaja ei tarvitse hienompaa hiekkaa, jota oli tutkimusalueen keski- ja koillisosassa kivikautisen asuinpaikan kohdalla.

KAIVAUSHAVAINNOT

Koekuoppien avulla etsittiin kivikautisen asuinpaikan rajoja. Koekuopissa ei näkynyt mitään selkeitä merkkejä kivikautista tulisijoista tai muita muinaisesta ihmistoiminnasta johtuneita maavärjäytyksiä. Kivikautinen asuinpaikan sijainti voitiin määrittää vain löytöaineiston levinnän ja asumiseen parhaiten sopivan maaperän ja maaston perusteella. Tutkimuksissa havaittiin, että useissa kohdin maan ylin pintakerros oli sekoittunut. Turpeen alapuolisessa huuhtoutumiskerroksessa oli löysähköä tuhkanharmaata ja noensekaista maata. Ilmiö esiintyi erityisesti tutkimusalueen kaakkoisosassa. Tasaisen maaston kohdalla voisi myös olettaa olleen kaskipeltoa. Alueen vanhempaa historiallista asutusvaihetta ei ole selvitetty. Paikan nuorempiin historiallisiin tietoihin viitaten Kolmikannankangas on ollut vuonna 1941 sotatoimialuetta. Silloin alueella on ollut useita laajoja metsäpaloja. Koekuopissa näkyneet ilmiöt saattavat olla myös näiden molempien tapahtumien yhteisvaikutusta. Mitään historiallisen ajan esineistöä ei löydetty.

Koekuopissa oli merkkejä muinaisista rantavoimien aiheuttamista kerrostumista ja maalajien lajittumisesta. Tutkimusalueen keskiosan länsirinteen alaosassa olevissa koekuopissa näkyi tummia ruosteenruskeita saostumakerroksia, joiden läpi oli vaikea kaivaa. Tutkimusalueen tasanteen koillisosassa maaperä oli hienompaa hiekkaa. Tälle alueelle kaivettiin enemmän koekuoppia, koska sieltä tuli enemmän löytöjä ja mahdollinen kivikautinen asuinpaikka on ollut törmän reunan päällä. Törmä on saattanut tuhoutua osittain silloin, kun nykyisen peltoalueen kohdalla on ollut muinaisjärvi.

Tutkimusalueen keskellä olleeseen matalaan maljamaiseen painanteeseen tehdystä koekuopasta löytyi vähän palanutta luuta. Koekuopista otettujen hiilinäytteiden ¹⁴C-ajoitusten avulla voitaisiin iän lisäksi myös päätellä kuopan käyttötarkoitusta. Ajoitusnäytteeseen ei ollut koekaivausryhmä II:n vuoden 2009 budjetissa varoja.

LÖYDÖT

Tutkimuksissa saatu löytömäärä oli melko pieni. Löytöjä tuli vain 191 kappaletta, joiden yhteispaino on 478.1 grammaa. Löytöaineisto koostui suurimmaksi osaksi kvartsi-iskoksista, jota löytyi 150 kpl painoltaan 434.7 grammaa. Kvartsi-iskosten joukossa oli kaksi osittain retusoitua savukvartsia KM 37960:52 ja :56 (katso digikuvat). Kvartsisineiksi määriteltäviä löytöjä oli 9 kappaletta. Yhtään kivi- esinettä tai sellaisen katkelmaa ei löydetty. Saviastian pala (KM 37960:26) oli pieni (26 x 22.4 x 11.1 mm, 3.3 g) ja koristelematon. Se on todennäköisesti kampakeramiikkaa saviasineksen perusteella, sen tarkempi ajoittaminen ei ole mahdollista. Palaneiden luiden keskimääräinen yksittäispaino oli 0.3 g, joten luu ei ollut pientä silppua (paino/kpl arvo <0.1 g).

löytö	kpl	paino	%kpl	%paino	paino/kpl
Kivilaji-iskoksia	4	15,5	2,10 %	3,20 %	3,9
Kvartsi-iskoksia	150	434,7	78,50 %	90,50 %	3,2
Kvartsi-iskosten	5	15,7	2,10 %	3,70 %	3,5
Kvartsisäleitä	1	1,6	0,50 %	0,30 %	1,6
Kvartsiuurin	3	3,3	1,60 %	0,70 %	1,1
Kvartsi-iskosten	1	0,3	0,50 %	0,10 %	0,3
Palanutta luuta	27	3,7	14,10 %	0,80 %	0,3
Saviastian pala	1	3,3	0,50 %	0,70 %	3,3
yhteensä	192	478,1	100,00 %	100,00 %	2,8



Savukvartsi KM 37960:56
Mitat 36.2 x 31.7 x 10.7 mm, 12.4 g.
DG. 692:36

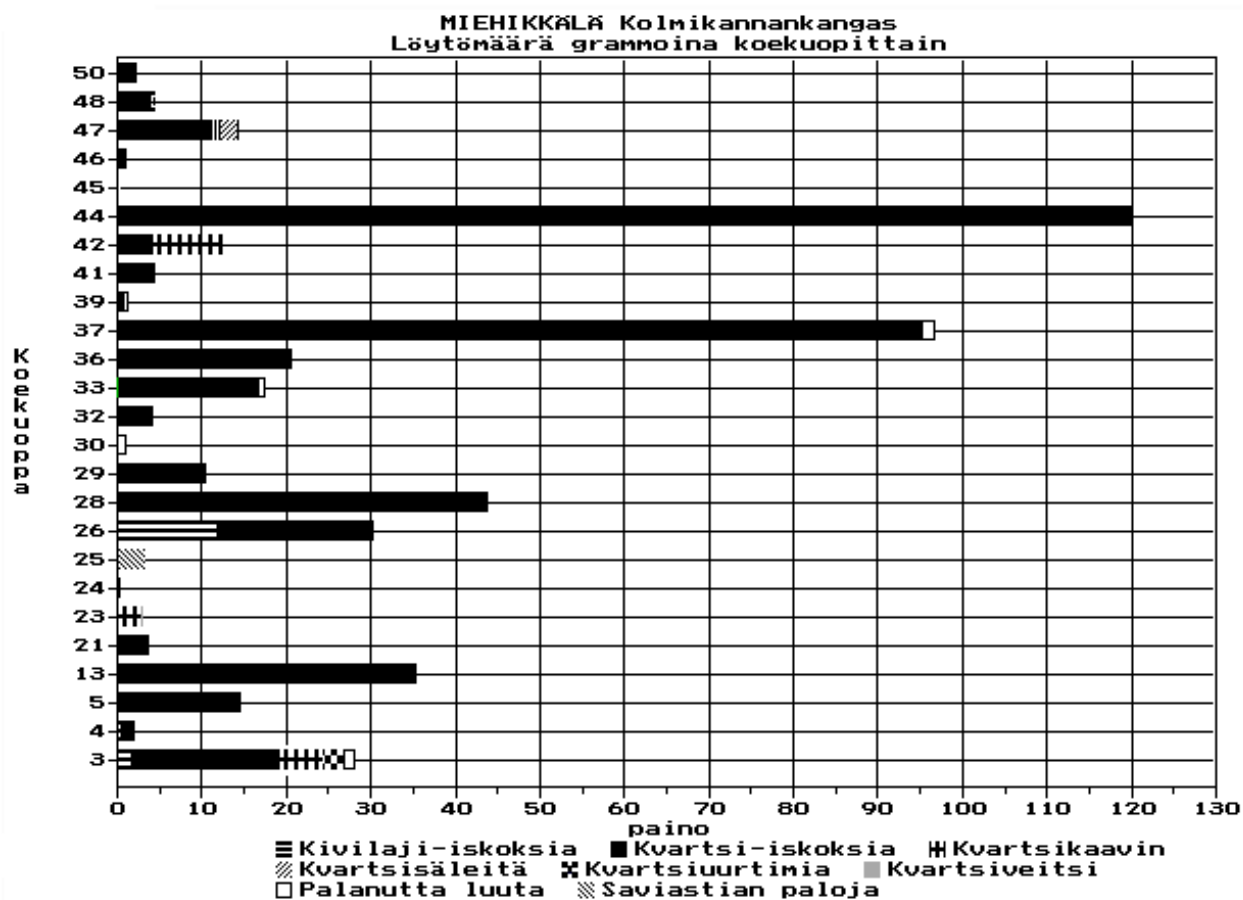


Savukvartsi KM 37960:52
Mitat 27.0 x 14.0 x 4.5 mm,
1.8 g. DG. 692:37

Savukvartsien löytömäärät koekuopittain

koekuoppa	kpl	paino	%kpl	%paino	paino/kpl	Zmin
3	1	2,0	3,13 %	2,37 %	2,00	22,07
28	4	18,4	12,50 %	21,78 %	4,80	26,31
36	1	13,1	3,13 %	15,50 %	13,10	24,55
37	25	50,6	78,13 %	59,88 %	3,33	23,01
48	1	0,4	3,13 %	0,47 %	0,40	22,87
yhteensä	32	84,5	100,00 %	100,00 %	4,10	22,07

Koekuopista 37 ja 44 tuli eniten löytöjä (katso alla oleva kaavio). Monipuolisin löytövalikoima oli tutkimusalueen länsiosan koekuopassa 3. Eniten löytöjä tuli kerroksista 2, 1.5, 3 ja 1. Ainoa saviastian pala tuli koekuopan 25 (löytökerros 3.2, z:23.30), tutkimusalueen itäosasta, törmän yläpuolisen tansanteen reunasta. Samalta alueelta, koekuopasta 37 tulivat hienoimmat savukvartsit (KM 37960:52, löytökerros 1, z:23.21 ja :56 löytökerros 3, z:23.11).



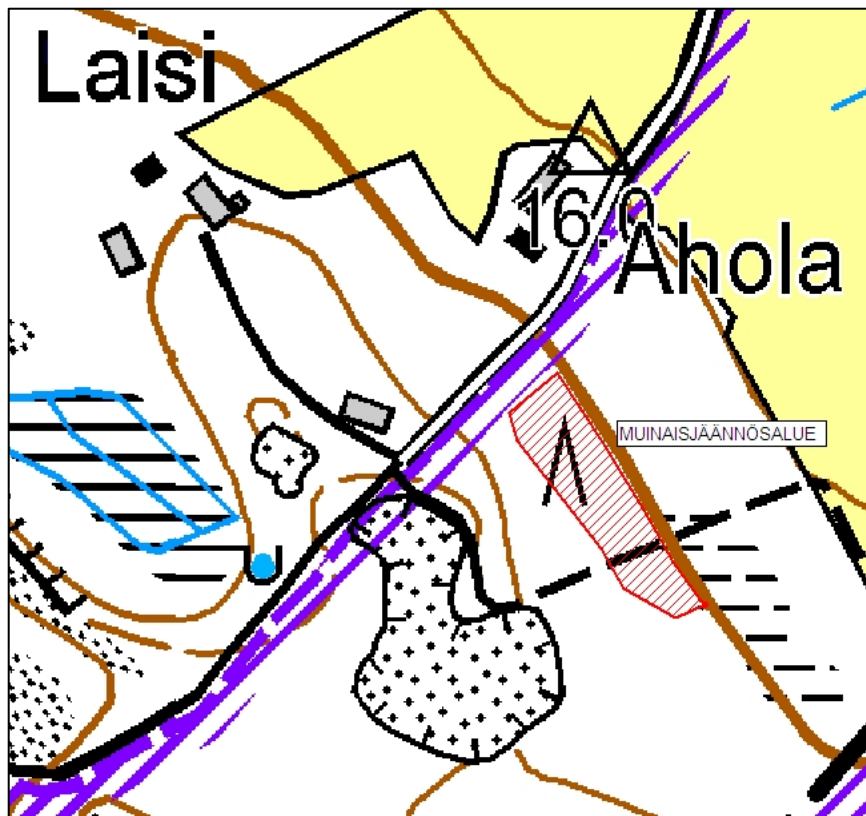
YHTEENVETO

Tutkimuksissa saatiin selville kivikautisen asuinpaikan laajuus ja rajattua suunniteltu soranottoalue muinaisjäännöksen ulkopuolelle. Löytöaineisto koostui yhdestä koristelemattomasta saviastian palasta ja kvartseista, joiden joukossa oli retusoituja savukvartsista tehtyjä esineitä. Mitään kiinteitä kivikautiseen asuinpaikkaan viittaavia merkkejä ei havaittu. Tutkitulla alueella oli muutamia sotahistoriallisia rakenteita, ampumahautoja ja mahdollisesti myös juoksuhautojen jäännöksiä. Lisäksi selvitettiin alueella havaittujen palo- ja nokimaa-alueiden syntyperää sekä sotatoimien yhteyttä niiden muodostumiseen.

Koekaivausten perusteella Museovirasto totesi, että suunnitellulle soranotolle maastoon merkityllä alueella ei ole muinaismuistolain asettamaa estettä.

Simo Vanhatalo, HuK

Helsinki 27.2.2010



Tutkimusten perusteella määritetty muinaisjäännösalue.

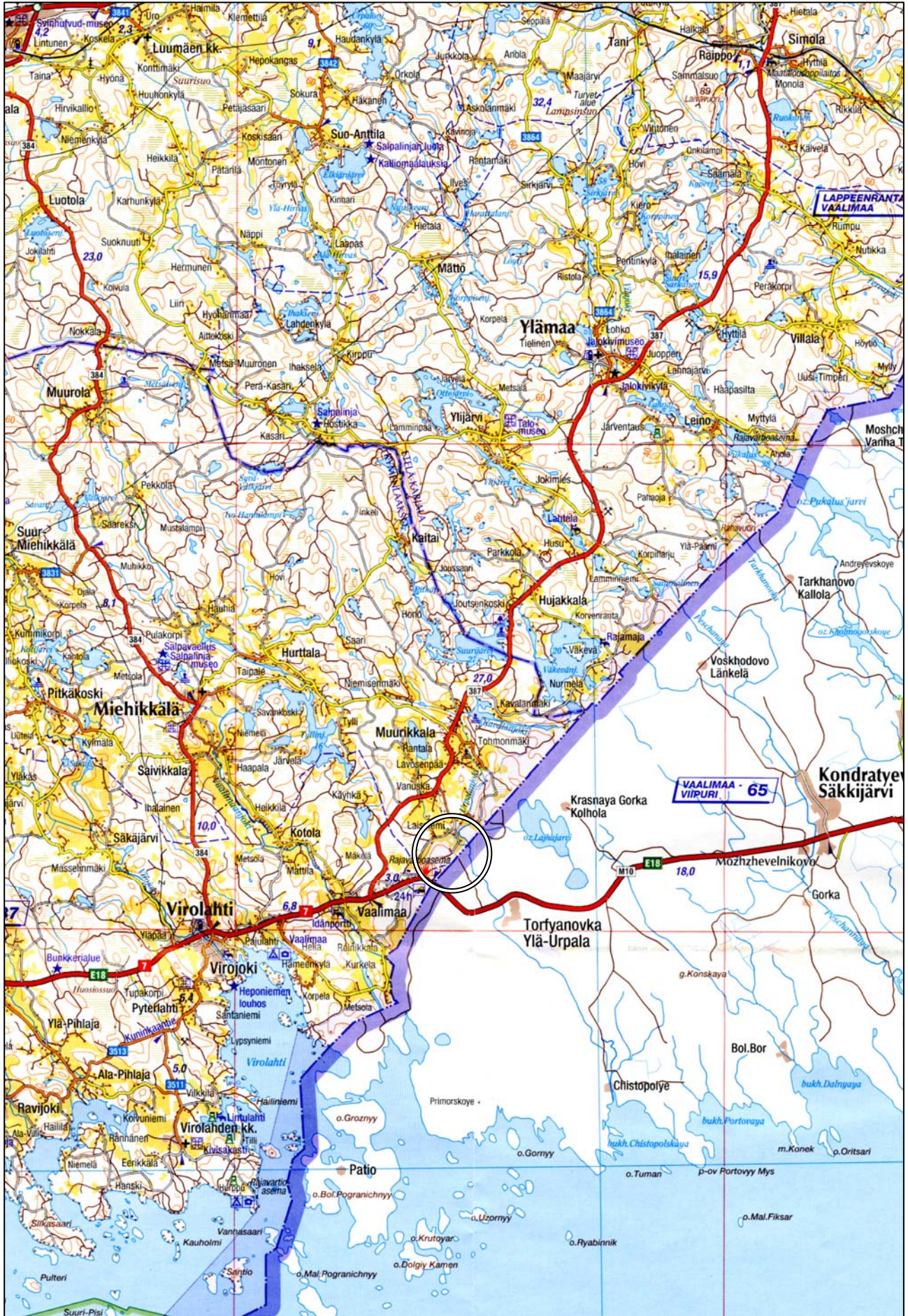
VALOKUVALUETTELO

MIEHIKKÄLÄ Kolmikannankangas 2009
kuvaaja: Simo Vanhatalo
negatiivikoko: 6 x 6

- Kuva 1 / F.145776:1 Tutkimusalue, vasemmalla taustalla nykyinen hiekkakuoppa, kuvattu idästä.
- Kuva 2 / F.145776:2 Tutkimusalue, rauhoitukseen jäävä alue rajattiin valkoisin nauhoin, kuvattu itäkaakosta.
- Kuva 3 / F.145776:3 Rinteen alempi terassi ja rauhoitukseen jäävä alue, kuvattu kaakosta.
- Kuva 4 / F.145776:4 Tutkimusalueen pohjoisosaa, alueella ampumahautoja, kuvattu kaakosta.
- Kuva 5 / F.145776:5 Tutkimusalueen keskiosaa, kuvattu kaakosta.
- Kuva 6 / F.145776:6 Koekuoppa 11 pohjaan kaivettuna, kuvattu koillisesta.
- Kuva 7 / F.145776:7 Koekuoppa 11 pohjaan kaivettuna, kuvattu pohjoisesta.
- Kuva 8 / F.145776:8 Koekuoppa 3 pohjaan kaivettuna, kuvattu luoteesta.
- Kuva 9 / F.145776:9 Koekuopan 13 noensekainen hiekka-alue, kuvattu koillisesta.
- Kuva 10 / F.145776:10 Koekuoppa 42 pohjaan kaivettuna, kuvattu lounaasta.
- Kuva 11 / F.145776:11 Koekuoppa 50, kuvattu länsilounaasta.

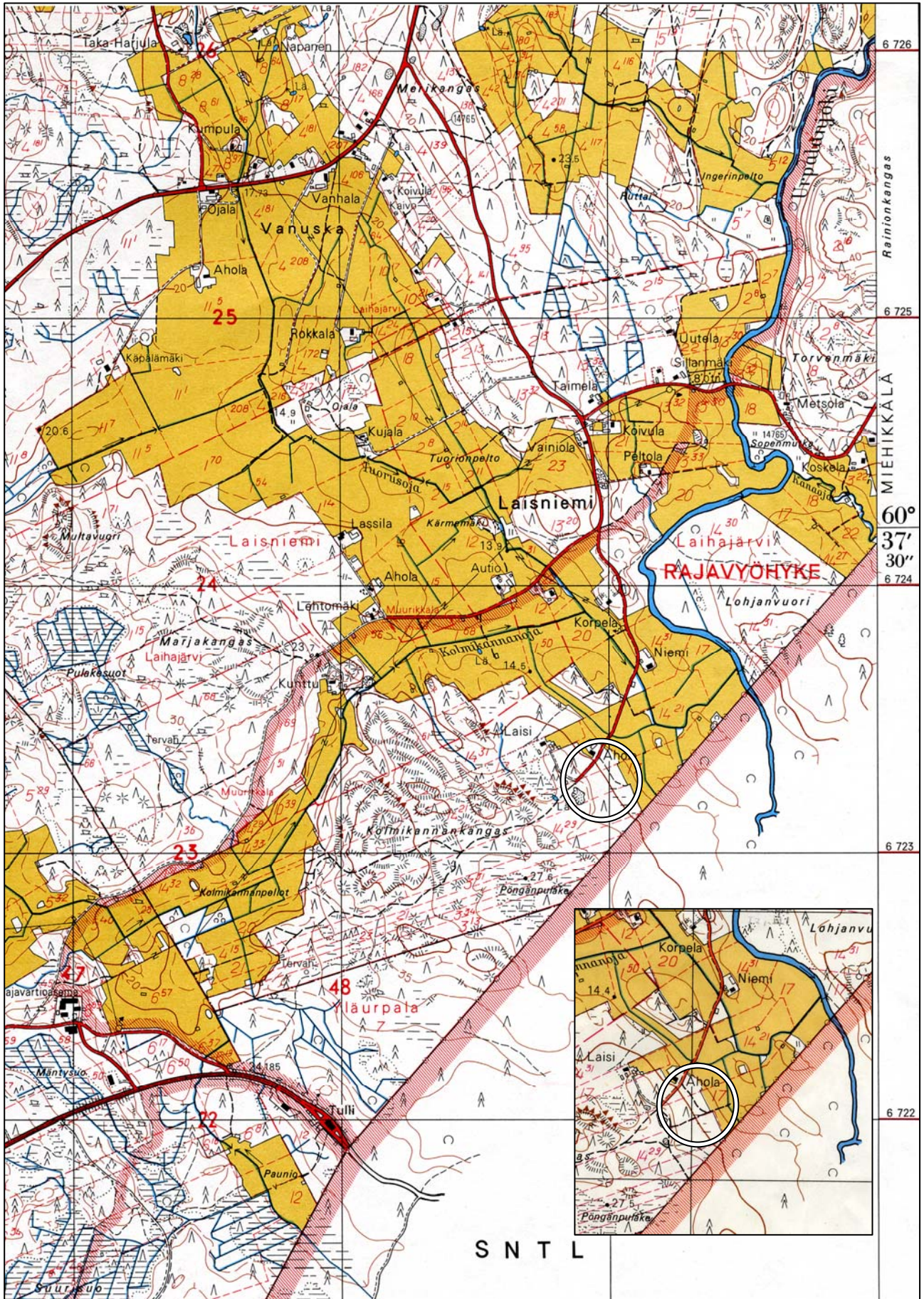
- DG. 692:1 Vanha hiekkakuoppa, kuvattu pohjoisesta.
- DG. 692:2 Vanhan hiekkakuopan pohjoisreunaa, josta kuoppaa aiotaan laajentaa, kuvattu lounaasta.
- DG. 692:3 Vanhan sorakuopan itäosaa, kuvattu luoteesta.
- DG. 692:4 Pellolle johtava tie ja hiekkakuopan laajennuksen kaakkoisraja, kuvattu lounaasta.
- DG. 692:5 Muinaisia rantaterasseja halkova tie, kuvattu koillisesta.
- DG. 692:6 Tutkimusalueen lounaisosaa ja korkeinta terassia, kuvattu lounaasta.
- DG. 692:7 Tutkimusalueen lounaisosaa ja rantaterassi, kuvattu länsiluoteesta.
- DG. 692:8 Tutkimusalueen keskiosaa, kuvattu idästä.
- DG. 692:9 Tutkimusalueen keskiosan painanne, kuvattu koillisesta.
- DG. 692:10 Tutkimusalueen keskiosan painanne, kuvattu etelästä.
- DG. 692:11 Tutkimusalueen pohjoisosan ampumahautoja, kuvattu kaakosta.
- DG. 692:12 Tutkimusalueen pohjoisosan ampumahautoja, kuvattu luoteesta.
- DG. 692:13 Tutkimusalueen pohjoisosan ampumahautojen aluetta, kuvattu pohjoiskoillisesta.
- DG. 692:14 Pieni painanne tutkimusalueen pohjoisosassa, kuvattu koillisesta.
- DG. 692:15 Painanne tutkimusalueen lounaisosassa, kuvattu koillisesta.
- DG. 692:16 Tutkimusalueen keskiosaa, kuvattu luoteesta.
- DG. 692:17 Tutkimusalueen keskiosaa, kuvattu kaakosta.
- DG. 692:18 Tutkimusalueen keskiosaa, kuvattu kaakosta.
- DG. 692:19 Tutkimusalueen keskiosaa, kuvattu idästä.
- DG. 692:20 Tutkimusalueen eteläosaa, kuvattu itäkaakosta.
- DG. 692:21 Tutkimusalueen keskiosaa, kuvattu etelästä.
- DG. 692:22 Tutkimusalueen itäreunaa peltotien vasemmalla puolella, kuvattu lounaasta.
- DG. 692:23 Rauhoitukseen jäävä alue merkittiin valkoisin nauhoin, kuvattu idästä.
- DG. 692:24 Rauhoitukseen jäävä alue valkoisen nauhan oikealla puolella, kuvattu etelästä.

- DG. 692:25 Metsätien kaakkoispuolista aluetta, josta vuoden 2007 inventoinnissa oli tehty löytöjä, kuvattu luoteesta.
- DG. 692:26 Metsätien kaakkoispuolista aluetta, kuvattu luoteesta.
- DG. 692:27 Metsätien kaakkoispuolinen tasanne, kuvattu lännestä.
- DG. 692:28 Jan-Erik Nyman ja Fredrik Gunnarsson lounastauolla.
- DG. 692:29 Siiri Tolonen ja Riku Kauhanen täyttävät koekuoppia, kuvattu lounaasta.
- DG. 692:30 Koekuopan 11 nokimaata, kuvattu kaakosta.
- DG. 692:31 Koekuoppa 11 pohjaan kaivettuna, kuvattu koillisesta.
- DG. 692:32 Koekuopan 11 profiilia, kuvattu pohjoiskoillisesta.
- DG. 692:33 Koekuoppa 50, kuvattu luoteesta.
- DG. 692:34 Koekuopan 13 noensekainen hiekka-alue, kuvattu kaakosta.
- DG. 692:35 Koekuopan 44 tuhkanharmaa kerros, kuvattu koillisesta.
- DG. 691:36 Savukvartsi KM 37960:56.
- DG. 691:37 Savukvartsi KM 37960:52.



MIEHIKKÄLÄ Kolmikannankangas
PK 304402 Vaalimaa, painettu 1984, pieni kartta painettu 1973
P/X: 6723264, I/Y: 3548968, Z: 21-27

Simo Vanhatalo 2009

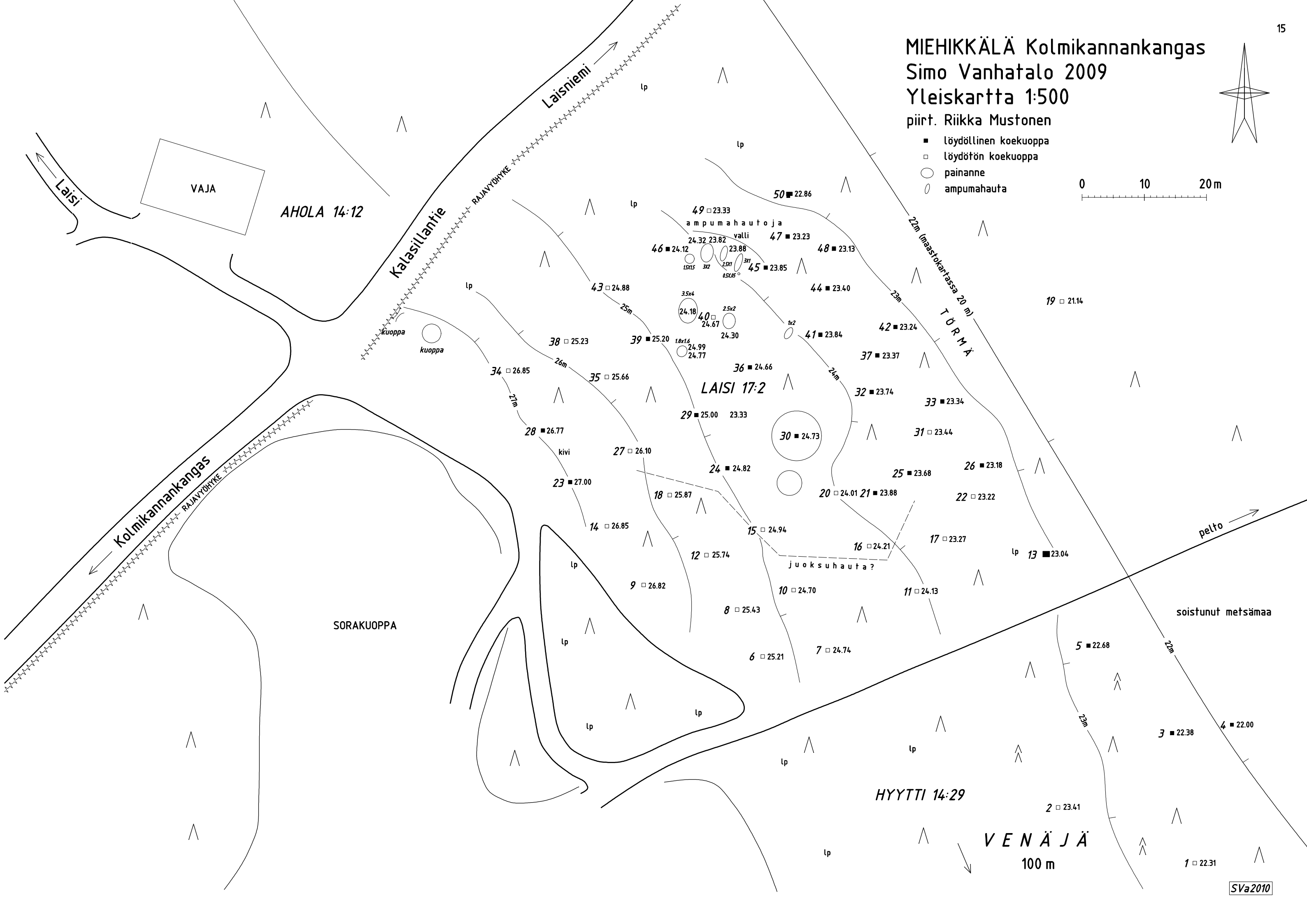
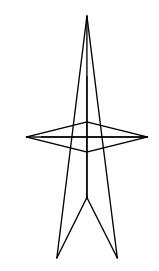
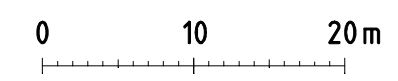


MIEHIKKÄLÄ Kolmikannankangas Simo Vanhatalo 2009

MIEHIKKÄLÄ Kolmikannankangas Simo Vanhatalo 2009 Yleiskartta 1:500

piirt. Riikka Mustonen

- löydöllinen koekuoppa
- löydötön koekuoppa
- painanne
- ampumahauta



MIEHIKKÄLÄ Kolmikannankangas

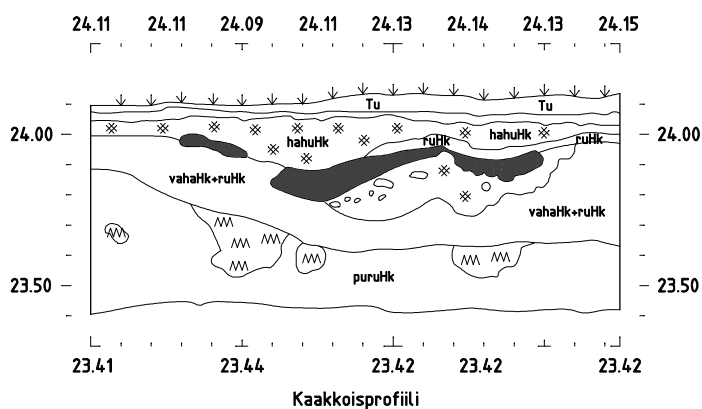
Simo Vanhatalo 2009

Profiili- ja tasokartta 1:25, koekuopat 11, 34, 43, 44, 46 ja 50

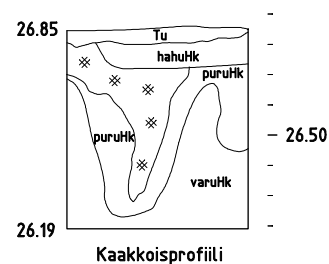
piirt. Riikka Mustonen

Tu	turve	ruHk	ruskea hiekka
hahuHk	harmaa huuhtoutunut hiekka	puruHk	punaruskea hiekka
tuhahuHk	tuhkanharmaa huuhtoutunut hiekka	suruHt	suklaanruskea hieta
vahaHk	vaaleanharmaa hiekka	※	hiili
vahaHt	vaaleanharmaa hieta	MM	ruostesaostumia

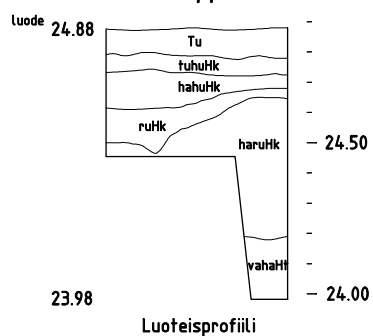
Koekuoppa 11



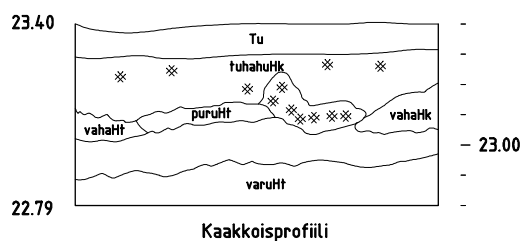
Koekuoppa 34



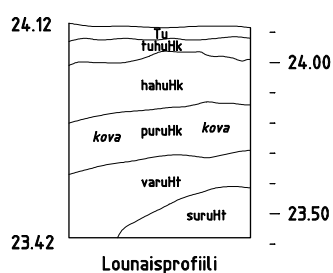
Koekuoppa 43



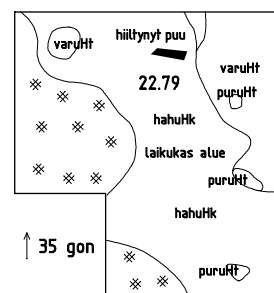
Koekuoppa 44



Koekuoppa 46



Koekuoppa 50 taso 1.5





Kuva 1 / F. 145776:1

Tutkimusalue, vasemmalla taustalla nykyinen hiekkakuoppa, kuvattu idästä.



Kuva 2 / F. 145776:2

Tutkimusalue, rauhoitukseen jäävä alue rajattu valkoisin nauhoin, kuvattu itäkaakosta.



Kuva 3 / F. 145776:3

Rinteen alempi terassi ja rauhoitukseen jäävä alue, kuvattu kaakosta.



Kuva 4 / F. 145776:4

Tutkimusalueen pohjoisosaa, alueella ampu-
mahautoja, kuvattu kaakosta.



Kuva 5 / F. 145776:5

Tutkimusalueen keskiosaa, kuvattu kaakosta.



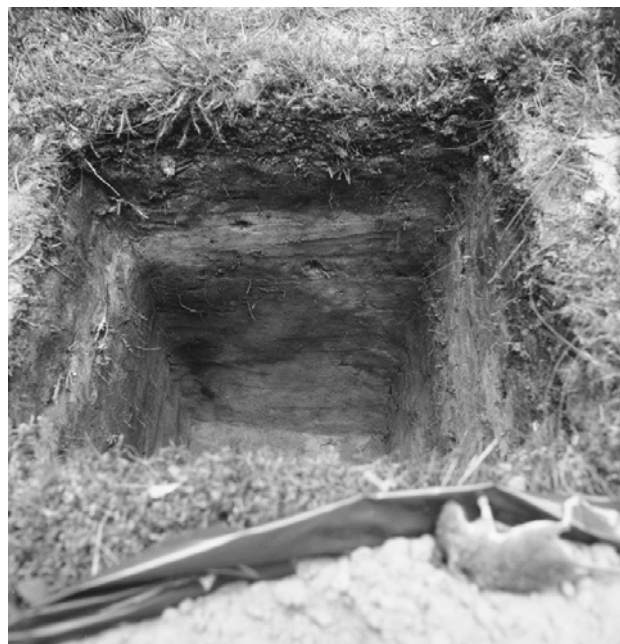
Kuva 6 / F. 145776:6

Koekuoppa 11 pohjaan kaivettuna, kuvattu koillisesta.



Kuva 7 / F. 145776:7

Koekuoppa 11 pohjaan kaivettuna, kuvattu pohjoisesta.



Kuva 8 / F. 145776:8

Koekuoppa 3 pohjaan kaivettuna, kuvattu luoteesta.



Kuva 9 / F. 145776:9

Koekuopan13 noensekainen hiekka-alue, kuvattu koillisesta.



Kuva 10 / F. 145776:11

Koekuoppa 42 pohjaan kaivettuna, kuvattu lounaasta.



Kuva 11 / F. 145776:11

Koekuoppa 50, kuvattu länsilounaasta.



Kuva 1 / DG. 692: 1
Vanha hiekkakuoppa, kuvattu pohjoisesta.



Kuva 2 / DG. 692: 2
Vanhan hiekkakuopan pohjoisreunaa, josta kuoppaa aiotaan laajentaa, kuvattu lounaasta.



Kuva 3 / DG. 692: 3
Vanhan sorakuopan itäosaa, kuvattu luoteesta.



Kuva 4 / DG. 692: 4
Pellolle johtava tie ja hiekkakuopan laajennuksen kaakkoisraja, kuvattu lounaasta.



Kuva 5 / DG. 692: 5
Muinasia rantaterasseja halkova tie, kuvattu koillisesta.



Kuva 6 / DG. 692: 6
Tutkimusalueen lounaisosaa ja korkeinta terassia, kuvattu lounaasta.



Kuva 7 / DG. 692: 7
Tutkimusalueen lounaisosaa ja rantaterassi,
kuvattu länsiluoteesta.



Kuva 8 / DG. 692: 8
Tutkimusalueen keskiosaa, kuvattu idästä.



Kuva 9 / DG. 692: 9
Tutkimusalueen keskiosan painanne, kuvattu
koillisesta.



Kuva 10 / DG. 692: 10
Tutkimusalueen keskiosan painanne, kuvattu
etelästä.



Kuva 11 / DG. 692: 11
Tutkimusalueen pohjoisosaa, taustalla ampu-
mahautoja, kuvattu kaakosta.



Kuva 12 / DG. 692: 12
Tutkimusalueen pohjoisosan ampumahautoja, kuvattu luoteesta.



Kuva 13 / DG. 692: 13
Tutkimusalueen pohjoisosan ampumahautojen aluetta, kuvattu pohjoiskoillisesta.



Kuva 14 / DG. 692: 14
Pieni painanne tutkimusalueen pohjoisosassa, kuvattu koillisesta.



Kuva 15 / DG. 692: 15
Painanne tutkimusalueen lounaisosassa, kuvattu koillisesta.



Kuva 16 / DG. 692: 16
Tutkimusalueen keskiosaa, kuvattu luoteesta.



Kuva 17 / DG. 692: 17
Tutkimusalueen keskiosaa, kuvattu kaakosta.



Kuva 18 / DG. 692: 18
Tutkimusalueen alempaa terassia, kuvattu
kaakosta.



Kuva 19 / DG. 692: 19
Tutkimusalueen ylempää terassia, kuvattu
idästä.



Kuva 20 / DG. 692: 20
Tutkimusalueen eteläosaa, kuvattu itäkaakos-
ta.



Kuva 21 / DG. 692: 21
Tutkimusalueen keskiosaa, kuvattu etelästä.



Kuva 22 / DG. 692: 22
Tutkimusalueen itäreunaa, kuvattu lounaasta.



Kuva 23 / DG. 692: 23
Rauhoitukseen jäävä alue rajattiin valkoisin
nauhoin, kuvattu idästä.



Kuva 24 / DG. 692: 24
Rauhoitukseen jäävä alue valkoisen nauhan oikealla puolella, kuvattu etelästä.



Kuva 25 / DG. 692: 25
Metsätien kaakkoispuolista aluetta, josta vuoden 2007 inventoinnissa oli tehty löytöjä, kuvattu luoteesta.



Kuva 26 / DG. 692: 26
Metsätien kaakkoispuolista aluetta, kuvattu luoteesta.



Kuva 27 / DG. 692: 27
Metsätien kaakkoispuolinen tasanne, kuvattu lännestä.



Kuva 28 / DG. 692: 28
Jan-Erik Nyman ja Fredrik Gunnarsson lounastauolla.



Kuva 29 / DG. 692: 29
Siiri Tolonen ja Riku Kauhanen täyttävät koe-kuoppia, kuvattu lounaasta.



Kuva 30 / DG. 692: 30
Koekuoppa P: 6723232 I: 3548975, kuvattu
kaakosta.



Kuva 31 / DG. 692: 31
Koekuoppa P: 6723232 I: 3548975 pohjaan
kaivettuna, kuvattu koillisesta.



Kuva 32 / DG. 692: 32
Koekuopan P: 6723232 I: 3548975 profiilia, ku-
vattu pohjoiskoillisesta.



Kuva 33 / DG. 692: 33
Koekuoppa P: 6723293 I: 3548955, kuvattu
luoteesta.



Kuva 34 / DG. 692: 34
Koekuoppa P: 6723235 I: 3548994, kuvattu
kaakosta.



Kuva 35 / DG. 692: 35
Koekuoppa Fredrik 11, kuvattu koillisesta.

KOEKUOPPAKUVAUKSET

Perustuvat piirtäjä Riikka Mustosen muistiinpanoihin

1. Zpinta: 22.51, Zpohja: 22.16. Koko 65 x 60 x 40 cm
Turve 10 cm, likaisenharmaa huuhtoutunut hiekka 8 cm, puhdas huuhtoutunut hiekka 5 cm, ruskea ruoste/rikastumiskerros noin 5 cm, punertava (märkänä) vaaleanruskea hieta.
2. Zpinta: 23.41, Zpohja: 23.08/22.69. Koko 60 x 60 x 35/70 cm
Turve 9 cm, likaisenharmaa huuhtoutunut hiekka 8 cm, vaaleanharmaa hiekka 8 cm, ruskea kova ruosteinen rikastumiskerros 40 cm (syvyys 20–40 cm) muuttuu pohjalla pehmeämmäksi vaaleanruskeaksi hiekaksi.
3. Zpinta: 22.38, Zpohja: 21.62. Koko 50 x 50 x 85 cm
Turve 8 cm, turpeen ja noensekainen musta-tummanharmaa huuhtoutunut hiekka 11 cm, puhdas harmaanruskea huuhtoutunut hiekka 8–10 cm, punertavanruskea hiekka 15–22 cm, ruosteinen kova ruskea rikastumiskerros 20 cm, nokinen läikikäs maa 10 cm (syvyys 50–60 cm), pohjalla vaaleanharmaa-ruskea hieta 8 cm. Paksu löytökerros. Lähellä vuoden 2007 inventoinnin koekuoppaa, josta löytyi kvartsia ja palanutta luuta.
4. Zpinta: 22.00, Zpohja: 21.33. Koko 50 x 60 x 70 cm
Turve 8 cm, harmaa noensekainen huuhtoutunut hiekka 12 cm, puhdas harmaanruskea huuhtoutunut hiekka 5–8 cm, ruosteinen kova (saostumia) ruskea rikastumiskerros 20 cm (syvyys 20–40 cm) vaalenee syvemmällä ja muuttuu vaaleanharmaa–ruskeaksi hiedaksi.
5. Zpinta: 22.68, Zpohja: 22.31. Koko 60 x 60 x 47 cm
Turve 8 cm, turpeen sekainen ja likaisenharmaa huuhtoutunut hiekka 5 cm, alareunasta tumma noensekainen hiekka 8 cm, nokipilkkuja punertavanruskeassa rikastumiskerroksessa 14 cm, pohjalla vaaleanruskea hieta.
6. Zpinta: 25.21, Zpohja: 24.85. Koko 60 x 60 x 47 cm
Turve 5 cm, tummanruskea–musta maatunut kerros 4 cm, hieman likaisenharmaa ja osin noensekainen harmaa huuhtoutumiskerros 6 cm (–20 cm sekoittunut), paikoin punaruskea vaaleahko ruskeahiekka 15 cm, kova saosteinen rikastumiskerros pohjaan asti.
7. Zpinta: 24.74, Zpohja: 24.23. Koko 60 x 60 x 55 cm
Turve 8 cm, turpeensekainen huuhtoutunut hiekka 7 cm, harmaa huuhtoutunut hiekka 6–8 cm, punaruskea rikastumiskerros 12 cm (valumia), punertavanruskea karkeahko hiekka. Ei kiviä.
8. Zpinta: 25.43, Zpohja: 24.97. Koko 60 x 60 x 50 cm
Turve 5 cm, tumma turpeensekainen huuhtoutumiskerros 4 cm, vaaleampi huuhtoutumiskeroa 4–5 cm, tummanruskea (vanha turve) kerros 4 cm, vaaleanruskea hiekka 8 cm, punertavanruskea rikastumis?kerros, sen alaosasta 36 cm syvyydestä alkaa kovempi maa, jossa oli heikkoja nokiläikkiiä ja saostumia. Hiekan väri vaaleni lähellä pohjaa. Hiekka oli karkeaa, muttei soraa.
9. Zpinta: 26.82, Zpohja: 26.16. Koko 60 x 60 x 65 cm
Turve 3 cm, paikoin harmaa huuhtoutumiskerros 3 cm, ruskea hiekka 6 cm, epäselvä ja sekoittunut harmaa huuhtoutumiskerros noin 10 cm, paikoin rikastumiskerros 4–5 cm, karkea vaaleanruskea hiekka. Muutamia Ø ø 2 cm kiviä, soraa.
10. Zpinta: 24.70, Zpohja: 23.89. Koko 60 x 60 x 47/75 cm
Turve 6, turpeen sekainen huuhtoutunut hiekka 9 cm, puhdas harmaa huuhtoutunut hiekka 10 cm, punertavanruskeassa rikastumiskerros 10 cm (valumia) vaalenee syvemmällä, kovia saostumia 50 cm:n syvyydessä. Pohjalla karkeaa isorakeista hiekkaa 60 cm syvyydestä alkaen.
11. Zpinta: 24.13, Zpohja: 23.88. Koko 120 x 60 x 25 cm
Katso kartta.
12. Zpinta: 25.74, Zpohja: 25.08. Koko 60 x 60 x 67 cm
Turve 4 cm, harmaa huuhtoutunut hiekka 5 cm, tummanruskea kerros lounaisprofiilissa 5 cm, puhtaampi harmaa huuhtoutumiskerros 10 cm, paikoin pilkullinen rikastumiskerros 25 cm, karkea harmaanruskea hiekka 17 cm, hieno ja kova harmaanruskea hieta.

13. Zpinta: 23.04, Zpohja: 22.72. Koko 110 x 90 x 30 cm
Turve 6 cm, likaisenharmaa huuhtoutunut hiekka 4 cm, tummanruskea hiekka 8 cm, koekuopan keskellä pitkänomainen nokialue, tummanharmaa, muuten vaaleanruskea hiekka–hieta. Nokialueen leveys noin 45 cm ja paksuus 13–15 cm, pohja kourumainen ja noki oli pilkullista.
14. Zpinta: 26.85, Zpohja: 26.21. Koko 60 x 60 x 75 cm
Turve 7 cm, harmaa huuhtoutunut hiekka 4 cm (epäselvä), punaruskea rikastumiskerros noin 25 cm (saostumia), pohjaan asti karkea vaaleanharmaa–ruskea hiekka. Rikastumiskerroksen alla oleva hiekka on hienompaa kuin alempana pohjalla.
15. Zpinta: 24.94, Zpohja: 24.22. Koko 60 x 60 x 42/65 cm
Turve 10 cm, turpeen sekainen huuhtoutunut hiekka 5 cm, puhdas harmaa huuhtoutunut hiekka 11 cm, muutamia pieniä nokiläikkiä vaaleanharmaassa hiekassa 20 cm, vaaleanruskea (märkänä punertava) hiekka 35–40 cm, kovia saostumia 40 cm:n syvyydessä. Ei kiviä.
16. Zpinta: 24.21, Zpohja: 23.76. Koko 60 x 60 x 48 cm
Turve 5 cm, turpeensekainen huuhtoutunut hiekka 6 cm, harmaa huuhtoutumiskerros 5 cm, punaruskea rikastumiskerros noin 15 cm, vaaleanruskea hiekka, ruostesaostumia erityisesti 35 cm syvyydessä.
17. Zpinta: 23.27, Zpohja: 22.92/22.56. Koko 60 x 60 x 42/71 cm
Turve 5 cm, turpeensekainen huuhtoutunut hiekka 7 cm, alareunassa ohut nokinen kerros, alla puhtaan vaaleanharmaa huuhtoutumiskerros 6–10 cm (vahvin alue länsinurkassa), punertavanruskea rikastumiskerros 7 cm ja sen alla punertava maa, joka muuttui vähitellen vaaleanruskeaksi hienoksi hiedaksi, pohjalla vaaleanharmaaksi.
18. Zpinta: 25.87, Zpohja: 25.43. Koko 60 x 60 x 45 cm
19. Zpinta: 21.14, Zpohja: 20.64. Koko 30 x 30 x 50 cm
20. Zpinta: 24.01, Zpohja: 23.58. Koko 60 x 60 x 45 cm
Turve 3 cm, turpeensekainen huuhtoutunut hiekka 6 cm lisäksi muutamia nokiläikkiä, harmaa huuhtoutunut hiekka 2–4 cm, punaruskea rikastumiskerros 13 cm (ruostesaostumia), vaaleanruskea hiekka muuttuu pohjalla hiedaksi.
21. Zpinta: 23.88, Zpohja: 23.42. Koko 60 x 60 x 46 cm
Turve 5 cm, likaisenharmaa huuhtoutunut hiekka 12 cm, jonka yläreuna oli turpeensekainen, paikoin alareunassa ja keskellä hiilliläikkiä, punertavanruskea rikastumiskerros 5–10 cm vaalenee vähitellen vaaleanruskeaksi hiedaksi. hiekka oli puolikarkeaa ja kivetöntä.
22. Zpinta: 23.22, Zpohja: 22.81. Koko 60 x 60 x 45 cm
Turve 6 cm, likaisenharmaa huuhtoutunut hiekka 6–12 cm alareunassa hieman vaaleanharmaata-punertavanruskeaa rikastumiskerrosta 20 cm, vaaleanruskea hieta. Muutamia ruostesaostumia ja hiillilaikkuja (tahroja).
23. Zpinta: 27.00, Zpohja: 26.33. Koko 60 x 60 x 70 cm
Turve 7 cm, hieman epäselvä harmaa huuhtoutumiskerros noin 7 cm, tiivis punertava rikastumiskerros, joka muuttui kovemaksi ja 35 cm:n syvyydestä lähtien ruostesaostumia alkoi esiintyä. Sen alla pienien kivien muodostama kerros noin 35 cm:n syvyydessä. Tämän alla hiekka vaalenee voimakkaasti, mutta liukuvasti ja pohjalla oli lähes vitivalkoista hienojakoista hietaa. Halkaisijaltaan 5 cm:n kiviä oli jonkin verran.
24. Zpinta: 24.82, Zpohja: 24.21. Koko 60 x 60 x 36 cm
Turve 7 cm, turpeensekainen huuhtoutunut hiekka 5 cm, paikoin nokinen vaaleampi likaisenharmaa huuhtoutunut hiekka 5 cm, punertavanruskea rikastumiskerros 7, hieman vaaleampi vaaleanruskea hiekka, runsaasti saostumia (35 cm syvyydessä enemmän). Muutama Ø 5 cm kivi, hiekka keskikarkeaa.
25. Zpinta: 23.68, Zpohja: 23.00. Koko 60 x 60 x 70 cm
Turve 7 cm, likaisenharmaa huuhtoutumiskerros 4–5 cm, jonka alareunassa noin 2 cm:n tummanruskea juova, punertavanruskea rikastumiskerros 12 cm, vähitellen vaalenee vaaleanruskeaksi hiedaksi. Kuopan länsinurkassa vaaleanharmaata hiesua. Pohjalla hienoa hiesua. Kivetön.
26. Zpinta: 23.18, Zpohja: 22.46. Koko 60 x 60 x 70 cm
Turve 6 cm, likaisenharmaa huuhtoutunut hiekka 9 cm, vaaleanharmaa huuhtoutumiskerros 5 cm, punaruskea rikastumiskerros 18 cm, vaaleanruskea hieta. Ei juuri lainkaan ruostetta.

27. ?

28. Zpinta: 26.77, Zpohja: 26.13. Koko 60 x 60 x 70 cm

Turve 7 cm, aaltoileva harmaa huuhtoutumiskerros 7–20 cm, alaosasta punertava. Rikastumiskerros oli myös aaltoileva 3–10 cm, vaaleanruskea karkea hiekka. Pohjalla oli noin 60 cm syvyydessä pieniä Ø 3 cm pyöreitä ranta?kiviä.

29. Zpinta: 25.00, Zpohja: 24.30. Koko 60 x 70 x 68 cm

Turve 6 cm, harmaa huuhtoutunut hiekka 15 cm alaosasta punertava, runsaasti tummanruskeita ruostesaostumia vahvassa punertavanruskeassa rikastumiskerroksessa, pieniä pyöreitä kiviä vaaleanruskeassa hiekassa, (syvyys 50– cm), muutama 5 cm kivi, hiekka keskikarkeaa.

30. Zpinta: 24.73, Zpohja: 22.78. Koko 60 x 60 x 55 cm

Turve 2 cm, harmaa huuhtoutunut hiekka 11, alaosasta punertava harmaa huuhtoutunut hiekka 20 cm, punaruskea rikastumiskerros vahvimmillaan 40 cm syvyydessä, vaaleanruskea hieta. Ison pyöreän painanteen keskellä.

31. Zpinta: 23.44, Zpohja: 22.82. Koko 60 x 60 x 62 cm

Turve 8 cm, likaisenharmaa huuhtoutunut hiekka 9 cm, punertava rikastumiskerros 22 cm, harmaanruskea hieta 34 cm. Ei ruostetta eikä kiviä.

32. Zpinta: 23.74, Zpohja: 22.99. Koko 60 x 60 x 60 cm

Turve 5–7 cm, likaisen harmaa ja paikoin puhtaampi huuhtoutumiskerros 8–10 cm, Kerrokset hieman sekavahkoja. Hieman punaruskeita ruostesaostumia, rikastumiskerros noin 15 cm, vaalenee syvemmälle mentäessä. Pohjalla vaaleanharmaa hieno hieta ja "kauniin toffeen" ruskeita läikkiä. Harmaa hieta näyttää keskittyvän pääosin länsinurkkaan (vertaa 24), mutta epäselvempi. Kivetön.

33. Zpinta: 23.34, Zpohja: 22.70. Koko 60 x 60 x 70 cm

Turve 10 cm, turpeensekainen likaisenharmaa huuhtoutunut hiekka 10 cm, alareunassa vaaleampi harmaa 3, punertava rikastumiskerros 20 cm, vaaleanharmaa–ruskea hieta, jossa kaksi pientä ruostesaostumaa.

34. Zpinta: 26.85, Zpohja: 26.19. Koko 60 x 60 x 68 cm

Turve 4–6 cm, harmaa 6–13 cm:n huuhtoutumiskerros oli alaosastaan epätasaista ja aaltoilevaa. Kuopan itänurkassa huuhtoutumiskerros oli noensekainen ja noki jatkui valumana itäkaakkoisprofiilissa aina 40 cm:n syvyyteen pinnasta asti. Punaruskea rikastumiskerros oli voimakkaasti aaltoileva. Hiekka oli karkeaa ja siinä oli Ø 5 cm:n kiviä.

35. Zpinta: 25.66, Zpohja: 25.25. Koko 60 x 60 x 39 cm

Turve 12 cm, harmaa huuhtoutumiskerros 10 cm, josta alaosa oli hieman punertavaa ja muutama juurista tulleita nokiläikkiä. Kova punertavan ruskea rikastumiskerros. Ruostesaostumat olivat erittäin kovia. Hiekka oli karkeaa ja kivetöntä.

36. Zpinta: 24.66, Zpohja: 24.18. Koko 60 x 60 x 50 cm

Turve 2 cm, turpeensekainen huuhtoutunut hiekka 4, likaisenharmaa huuhtoutunut hiekka 4 cm, ruskea rikastumiskerros 3 cm, vaaleanruskeassa hiekassa muutamia pieniä nokiläikkäjä. Keskihienoa kivetöntä hiekkää.

37. Zpinta: 23.37, Zpohja: 22.77 Koko x x cm

Turve 8 cm, puhdas vaaleanharmaa huuhtoutumiskerros 10 cm, selkeä ruskea rikastumiskerros, ruostesaostumia, vaaleanruskea hieta 15 cm, lievä? rikastumiskerros 20 cm, vaaleanruskea hieta. Itänurkassa paksu ruostekerros syvyydessä 30–60 cm. Savukvartsia.

38. Zpinta: 25.23, Zpohja: 24.77. Koko 60 x 60 x 46 cm

Turve 6 cm, turpeensekainen huuhtoutunut hiekka 10 cm, muutama nokimuru nokisessa harmaassa huuhtoutuneessa hiekassa 12 cm, joka alkaa syvemmällä hieman punertaa, kivenkova ruskea rikastumiskerros 30– cm. Muutama 5 cm kivi.

39. Zpinta: 25.20, Zpohja: 24.77. Koko 60 x 60 x 45 cm

Turve 10 cm, yläosastaan hieman likaisenharmaa ja nokinen huuhtoutunut kerros 13 cm, punaruskea rikastumiskerros, jossa kivenkovia ruostesaostumia.

40. Zpinta: 24.67, Zpohja: 24.28. Koko 60 x 60 x 45 cm
Turve 4 cm, puhdas harmaaruskea (huuhtoutunut?) hiekka 4 cm, musta vanhan turpeen? muodostama juova 1–2 cm, noensekainen huuhtoutunut hiekka 8 cm, hienohko vaaleanruskea hiekka, jossa vähän pieniä pyöreitä kiviä.
41. Zpinta: 23.84, Zpohja: 23.48. Koko 60 x 60 x 45 cm
Turve 5–7 cm, likaisenharmaa huuhtoutunut hiekka 7–14 cm, Laikukas punaruskea 15–20 cm, ruostesaostumia, vaalenee vaalean harmaanruskeaksi. Länsinurkassa kolmiomainen läikkä, jonka kärki oli ylöspäin. Kivetön.
42. Zpinta: 23.24, Zpohja: 22.65. Koko 60 x 60 x 70 cm
Turve 7 cm, turpeensekainen likaisenharmaa huuhtoutumiskerros 8 cm, vaaleanruskea hieta 10 cm, vaaleanharmaa hieta 12 cm, punertavanruskea rikastumiskerros 20 cm, joka vaalenee muuttuen hienoksi vaaleanharmaaksi hiedaksi. Savukvartsit löytyivät pääosin vaaleasta hiedasta.
43. Zpinta: 24.88, Zpohja: 24.46/23.98. Koko 60 x 60 x 42/90 cm
Turve 10, turpeensekainen huuhtoutunut hiekka 12 cm, harmaa huuhtoutunut hiekka 5–12 cm, ruskea rikastumiskerros 5–10 cm, harmaanruskea hiekka 35 cm. Poterossa vakaisenharmaa hienohiekka tai hieta (syvyys 70 cm). Ei kiviä. Profiilikartta.
44. Zpinta: 23.40, Zpohja: 22.79. Koko 120 x 60 x 60 cm
Turve 10 cm, liikainen tummanharmaa huuhtoutumiskerros 20–25 cm, noen- ja hiilensekainen hiekka 12 cm, jonka kanssa esiintyi samassa tasossa vaaleanharmaata hietaa. Näiden alla oli punertavaa hienoa hietaa noin 12 cm, jossa ei ollut ruostesaostumia.
45. Zpinta: 23.85, Zpohja: 22.43. Koko 60 x 60 x 62 cm
Turve 6 cm, hieman likaisenharmaa huuhtoutumiskerros 8. Epäsäännöllinen ruskea rikastumiskerros. Vallin kohdalla maa oli vaaleanharmaata hietaa ja sen alapuolella jälleen vaaleanruskeaa. Ruostesaostumia esiintyi noin 40 cm:n syvyydessä.
46. Zpinta: 24.12, Zpohja: 23.49. Koko 60 x 60 x 70 cm
Turve 4 cm, turpeensekainen huuhtoutunut hiekka 7 cm, likaisenharmaa huuhtoutunut hiekka 15 cm, ruskea kivenkova rikastumiskerros 14 cm, vaaleanruskea hiekka–hieta 30–40. Pohjalla suklaanruskea läikkä.
47. Zpinta: 23.23, Zpohja: 22.53. Koko 60 x 60 x 70 cm
Turve 5 cm, likaisenharmaa huuhtoutumiskerros 10 cm, punertavanruskea rikastumiskerros 20 cm. Syvemmillä vaaleneva maa ja pohjalla vaaleanruskea hieno hieta. Kivetön.
48. Zpinta: 23.13, Zpohja: 22.46. Koko 60 x 60 x 67 cm
Turve 4 cm, tummanruskea huuhtoutumiskerros 10 cm, lounaisprofiilissa vaaleanharmaa hieta 10 cm, punertava rikastumiskerros 15 cm, joka vähitellen vaaleni ja pohjalla oli vaaleanharmaa hieno hieta.
49. Zpinta: 23.33, Zpohja: 22.88. Koko 60 x 60 x 45 cm
Tasannetta ampumahautojen pohjoispuolella.
Turve 5 cm, turpeensekainen huuhtoutunut hiekka 5 cm, likaisenharmaa huuhtoutunut hiekka 5 cm, puhdas huuhtoutunut 10 cm, punertavanruskea rikastumiskerros, jossa oli runsaasti ruostesaostumia 10 cm, vaalenee vaaleanruskeaksi hienoksi hiedaksi.
50. Zpinta: 22.86, Zpohja: 22.61. Koko 60/95 x 60/90 x 35 cm
Turve 8 cm, tumma noensekainen huuhtoutunut hiekka 15 cm, Noen seasta löytyi hiiltyneen puun pala, joka otettiin talteen. Noin 5 cm ohutta rikastumiskerrosta ja ruskeita ruostekovettumia. Pohjalla vaaleanruskea hieno hieta.