

# Siikajoki-Muhos voimajohtolinjausten muinaisjäännösinventointi 2009.

ver 2



Timo Jussila  
Tapani Rostedt



Kustantaja: Fingrid Oyj

Sisältö:

<b>Perustiedot</b> .....	<b>2</b>
<b>Inventointi</b> .....	<b>2</b>
<b>Yleiskartta</b> .....	<b>5</b>
<b>Osa-aluekartat</b> .....	<b>6</b>
<b>Muinaisjäännökset</b> .....	<b>11</b>
LIMINKA 31 LINNAMAA N .....	11
LIMINKA 67 KALLIOMAA .....	15
MUHOS 94 KARHO-OJANKANGAS 2 .....	17
MUHOS 95 KARHO-OJANKANGAS 3 .....	20
MUHOS 96 SÄKKILÄ W .....	21
MUHOS 97 KARHO-OJANKANGAS 4 .....	24
RANTSILA 59 SAAREKSENJÄRVI .....	27
SIIKAJOKI 1 LINNAMAANKANGAS .....	28
SIIKAJOKI 3 SAHAOJA, VOIMALINJAN ALAPUOLI .....	30
SIIKAJOKI 71 VUOLUNOJA.....	33
SIIKAJOKI 72 VUOLUNOJAN LATVAN TERVAHAUTA.....	34
SIIKAJOKI 73 TAPANINKANGAS TERVAHAUTA.....	35
SIIKAJOKI 74 ISO-HAHTOLAN TERVAHAUTA .....	37
TYRNÄVÄ 22 VUOVAKOSKI N.....	39
TYRNÄVÄ 64 KOLEHMAINEN.....	43

Kansikuva:**Perustiedot**

- Alue:** Suunnitellut uudet voimajohtolinjat Siikajoen Tuomikosken länsipuolelta Muhoksen Muhosperään. Linjaukset kulkevat Siikajoen, Limingan, Siikalatvan (ent. Rantsilan) ja Muhoksen kunnissa. Inventoitavaa alue käsitti 100 m leveät käytävät suunnitellun linjan kohdalla. Ks. yleiskartta s. 5 .
- Tarkoitus:** Tarkistaa riittävässä määrin, tihein pistokokein ja maastoltaan muinaisjäännöksille otollisilla alueilla kattavasti onko voimajohtolinjalla tai sen välittömässä läheisyydessä muinaisjäännöksiä.
- Työaika:** Kenttätyöaika: 3.-12.9.2009
- Kustantaja:** Fingrid Oyj
- Tekijät:** Mikroliitti Oy, Timo Jussila ja Tapani Rostedt. Raportti Timo Jussila.
- Aiemmat tutkimukset:** Useita osa-alue inventointeja ja kaivauksia linjan liepeillä, mm. Sarkkinen, kuntainventointeja v. 1997.
- Tulokset:** Uusien, suunnitteilla olevien voimajohtolinjausten alla tai välittömässä läheisyydessä tunnettiin ennestään kolme esihistoriallista asuinpaikkaa. Linjalta tai aivan sen vierestä löydettiin kolme kivikautista asuinpaikkaa. Kauempaa linjasta löydettiin kaksi kivikautista asuinpaikkaa. Linjan liepeillä todettiin kolme tervahautaa.

**Inventointi**

Inventointi suoritettiin syyskuun alussa 2009 kahden arkeologin voimin. Inventoitava alue koostui kolmesta eri linjasta jotka kaikki erkaantuvat nykyiseltä voimajohtolinjalta Siikajoen Tuomiojan länsipuolella: pohjoisimmasta linjasta ja kahdesta eteläisemmästä linjasta, jotka yhtyvät Saarikosken itäpuolella yhdeksi eteläiseksi linjaksi ja tämä linja yhtyy pohjoiseen Tyrnävällä Ängeslevänjoella, josta linja jatkuu edelleen itään nykyiselle linjalle Muhosperässä.

Karttatarkastelun – nykykartat ja 1700-luvun lopun ns. Härmelinin karttakirjan - perusteella suunnitellut voimajohtolinjat eivät missään kohden kulje vanhojen kylien ”ytimien” läpi. Lähimilläään Temmeksessä ja Paavolan kaakkoispuolella. Käytetty Härmelinin kartta on tosin melko ylimalkainen, mutta kun linjan kulkua tarkastelee samalla nykykartalla voi olla vakuuttunut, että historiallisen ajan kartoilta paikannettavia muinaisjäännöksiä ei linjoilla -  $\pm 50$  m etäisyydellä niistä - ole. Tarkempaa vanhaa karttamateriaalia ei siten katsottu tarpeelliseksi käydä läpi.

Maastotyössä erityistä huomiota kiinnitettiin sen logistiikkaan. Suunnitellut linjat kulkevat vastoin alueen tieverkon pääsuuntausta, joten huomattava osa ajasta kului autossa istuen – tai toinen istui ja siirsi auton uuteen etappiin, toisen kävellessä linjaa. Pääosan ajasta inventoijat kulkivat kumpikin omaa osuuttaan linjasta ja yhteyttä pidettiin radiopuhelimilla. Tunnetut paikat tarkistettiin yhdessä, samoin uudet paikat – kun ne oli ensin havaittu. Monin paikoin erityisen ”hyvältä” ja mielenkiintoiselta maastolta vaikuttanutta aluetta tutkittiin ja koekuopitettiin yhdessä.

Huomattava ellei suurin osa voimajohdon eri linjauksista kulkee suossa. Suoalueita ei tarkistettu mitenkään. Linja leikkaa monin paikoin soiden keskellä olevia mäkiä, harjanteita (Muhoksella dyynikaarteita) ja kumpareita. Lähes kaikki tällaiset maastonkohdat tarkastettiin paikanpäällä, myös silloin kun suossa kulkeva linja vain viesti kankaan reunaa (alle 50 m etäisyydellä), joitain harvoja pienempiä kumpareita jätettiin tarkemmin katsomatta, vain kauempaa tehdyn tähyilyn varaan. Kaikki linjaukset kulkevat koko niiden matkan korkeustasoilla, jotka ovat olleet Litorinamerta ja sen rantoja, n. 30-90 m korkeustasoilla, joka kattaa kivikauden rantatasot keskimiesoliittiselta ajalta varhaismetallikauden alkuun.

Monin paikoin linja kulki arkeologin kannalta erinomaisen maaston läpi – hiekkapohjaisten mäkien ja kumpareiden halki. Vain muutamissa tällaisissa paikoissa havaittiin uusi muinaisjäännos linjan liepeillä. Parhaana esimerkkinä tällaisesta erittäin mehevästä maastosta on Temmeksen kirkon luoteispuolella, paikan Tyrnävä 64 länsipuolella oleva Haapakangas (kartta s. 10). Kankaan lakialue on vanhaa hiekkakuoppaa ja siten arkeologin kannalta menetetty. Kankaan alemmissa osissa ja laidoilla on muinaisia rantatörmä. Lähes koko kangas oli hiljattain hakattu ja äestetty. Tutkimme alueen tarkoin mutta emme havainneet pienintäkään vihjettä esihistoriasta vaikka havainnointiolosuhteet olivat parhaimmat mahdolliset. Kaikissa ”erinomaisissa” maastoissa ei siis ole alueella kivikaudella asuttu. Suurin osa linjojen kuivan maan alueesta on kivikoista ja enemmän tai vähemmän kosteaa moreenikangasta, joissa ei erotu muinaisrantatörmä, vaan rinteet ovat yleensä tasaisen loivasti viettäviä. Tällaisissa maastoissa on kuitenkin kivikaudella asuttu – esimerkkinä aiemmin tunnettu paikka Liminka 67 – tai niillä saattaa olla röykkiöitä. Asuinpaikkojen löytäminen loivapiirteisiltä kivikkokankailta lapiopelillä koekuopittamalla on satumanvaraista ja vaatii ”onnenpotkun”. Monin paikoin kankaat oli hiljattain tai joitain vuosia sitten äestetty joten luotettaviakin havaintoja voitiin tehdä avoimista äestysvaosta.

Muhoksella linja kulkee dyynikenttien halki. Harjanteiden laella ja kankaalla, myös linjan liepeillä ja alla, on runsaasti (satoja) dyyneihin muodostuneita erikokoisia deflaatiopainanteita ja tuulipurtoja tai veden virtauksen kovertamia kuopanteita. Monet näistä muistuttavat suuresti kivikautisia talonpohjia eli ns. asumuspainanteita. Tällaisia on linjalla mm. Muhoksen Vesisuonkankaalla ja Karho-ojankankaalla (tien 8260 molemmin puolin, Muhosjoen pohjoispuolella). Vesisuonkankaan pohjoisreunalla linjan kohdalla oleva maasto oli äestetty ja em. painanteiden kohdalla runsaasti avointa maata, jossa ei havaittu mitään esihistoriaan viittaavaa (myöskään koekuopissa). Monin paikoin deflaatiopainanteissa oli runsaasti luontaisesti avoimia maaläiskiä. Osa painanteista – tai ne muovanneesta deflaatiosta - voi olla saanut alkunsa pienimuotoisesta hiekanotosta. Karho-ojankankaalla oli myös koko kankaan pohjoislaita hiljattain äestetty. Painanteiden kohdalla (jotka moreenimaassa, ilmeisesti virtauksen aikaansaamia) emme havainneet mitään ihmistoimintaan viittaavaa, mutta muutaman asuinpaikan etäällä lähimmästä painanteesta tai alueelta joissa niitä ei ollut. Kävimme tarkoin läpi koko äestetyin kankaan osin omana työnä.



Luontaisia painanteita dyynin harjalla ja dyynikentässä Muhoksen Vesisuonkankaalla

Parissa kohden linjan liepeillä havaittiin erilaisia maahan kaivettuja ja nyt sammaleen peittämiä kuoppia, mutta ne katsottiin resenteiksi (eli nuoriksi, alle 100 v) maanottokuopiksi. Nämä olivat:

Siikajoki, Tuomioja, Haudankangas, 7167091, 2549661. Viisi neliömäistä kuoppaa, kooltaan 2x2 –3x2 m, syvyys 0,4-0,6 m. Kivikkoinen hiekkamoreenikangas. Ei hiiltä, nokea, eikä podsolia sammalpeitteisissä kuopissa. Suunnitellulta voimajohtolinjalta 90 m pohjoiseen.

Siikajoki, Luohuanjoen itäpuolella, Aittomaa –mäki. 7165960, 2564285, useita erikokoisia kuoppanteita. Maanottokuoppia. Linjalta 110 m pohjoiseen.

Porvoossa 17.9.2009

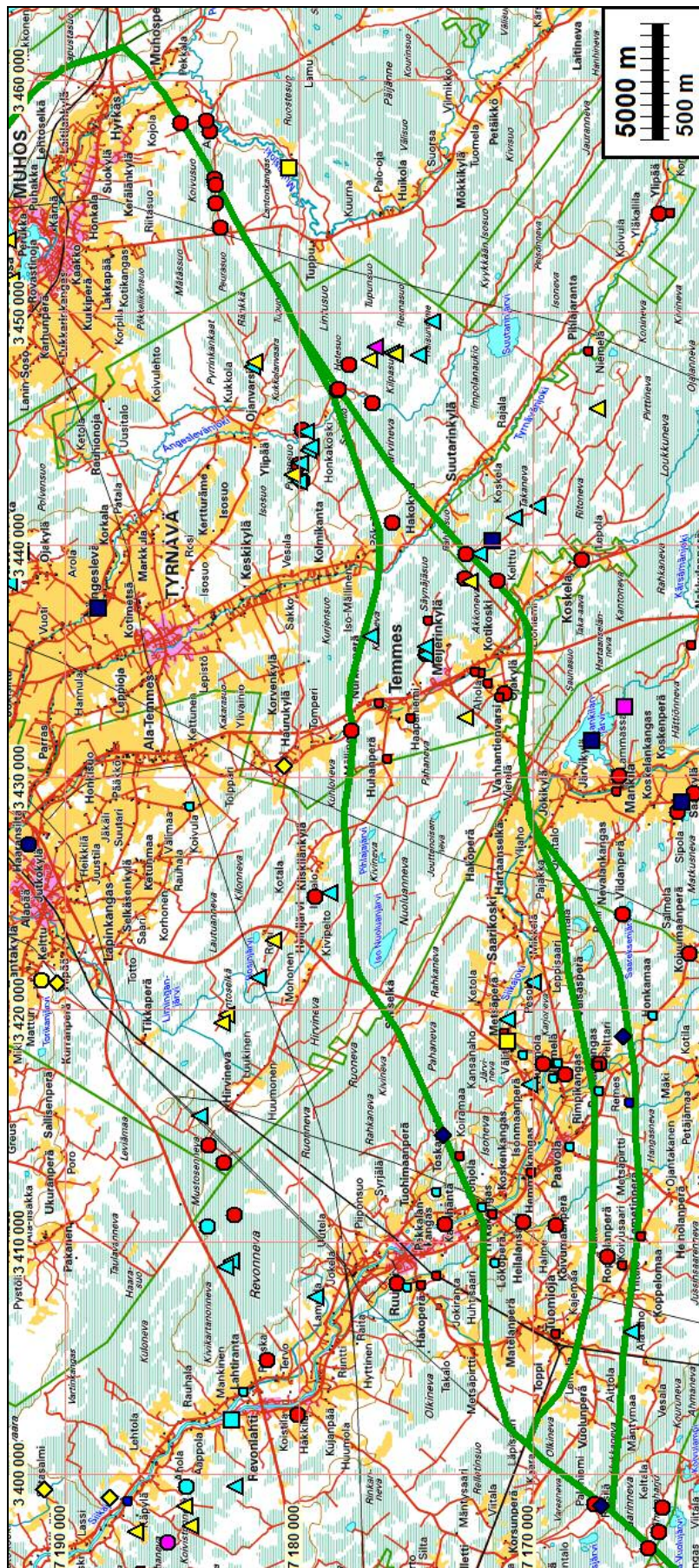
Timo Jussila

PS. Tähän raportin versioon 2 on lisätty ETRS-TM35FIN koordinaatit, sekä uusien paikkojen KM-numerot ja joitain pieniä teknisiä lisäyksiä ja korjauksia, joilla ei ole mitään vaikutusta inv. tulokseen. TJ 4.3.2010.



Inventoidut linjat ja niillä sijaitsevat, tässä raportissa kuvatut paikat eri symbolein.

## Yleiskartta



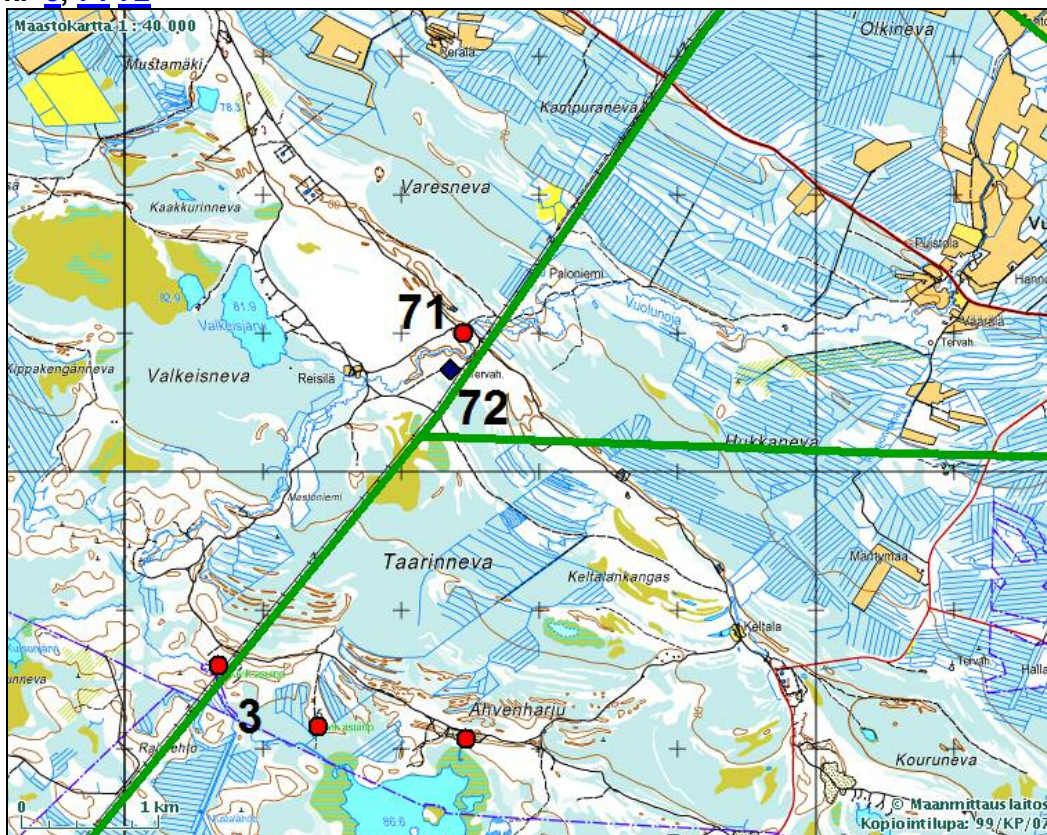
Tutkitut voimajohtolinjaukset vihreällä.

Kivikautiset asuinpaikat = punainen pallo, kolmiot = röykkiöitä ja jätinkirkkoja, siniset symbolit hist. ajan jäänteitä. Pienet neliot eri aikaisia hajalöytöpaikkoja.

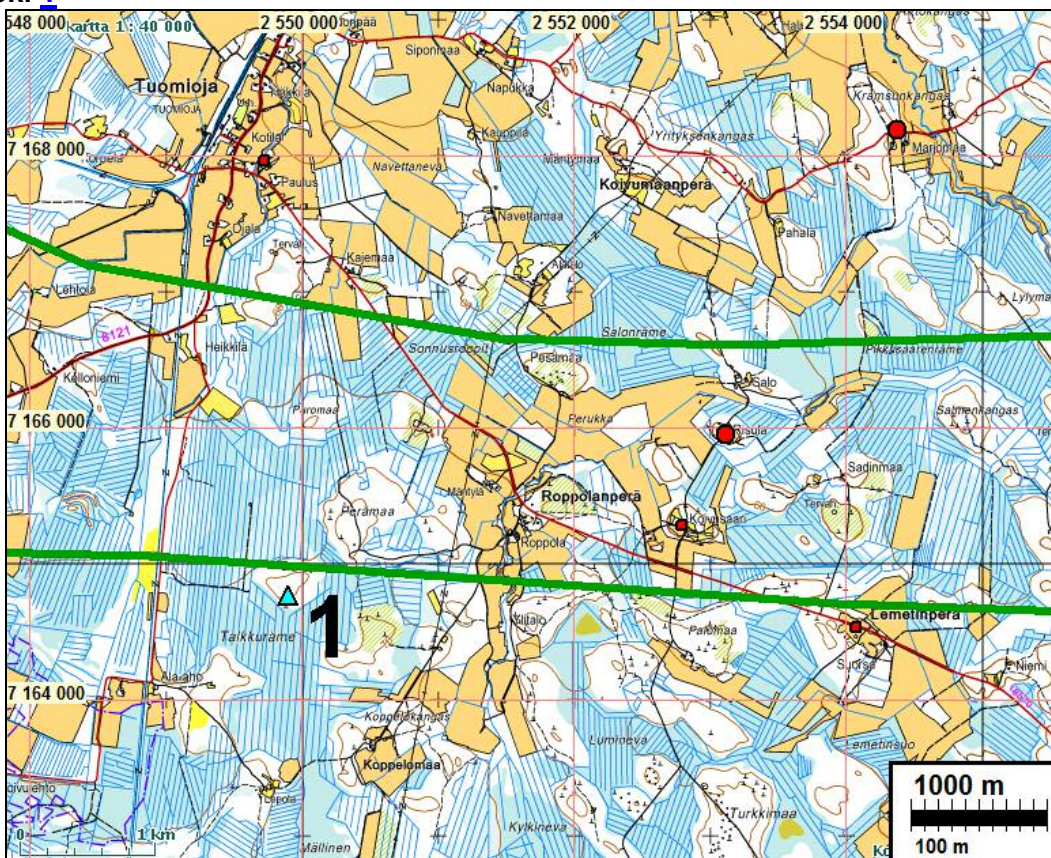
## Osa-aluekartat

Lännessä itään karttaotteet alueista joilla tässä raportissa kuvatut paikat sijaitsevat. Numero kartalla viittaa raportin kuntakohtaiseen paikkanumeroon.

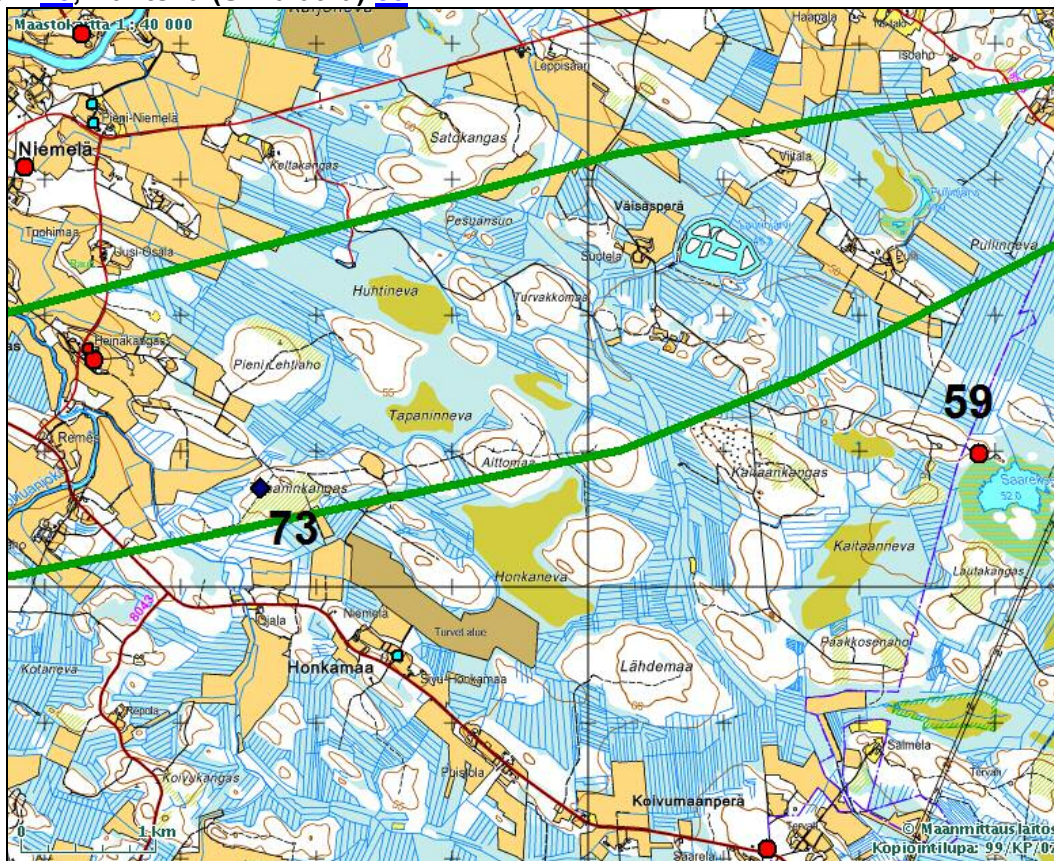
### Siikajoki [3](#), [71](#) [72](#)



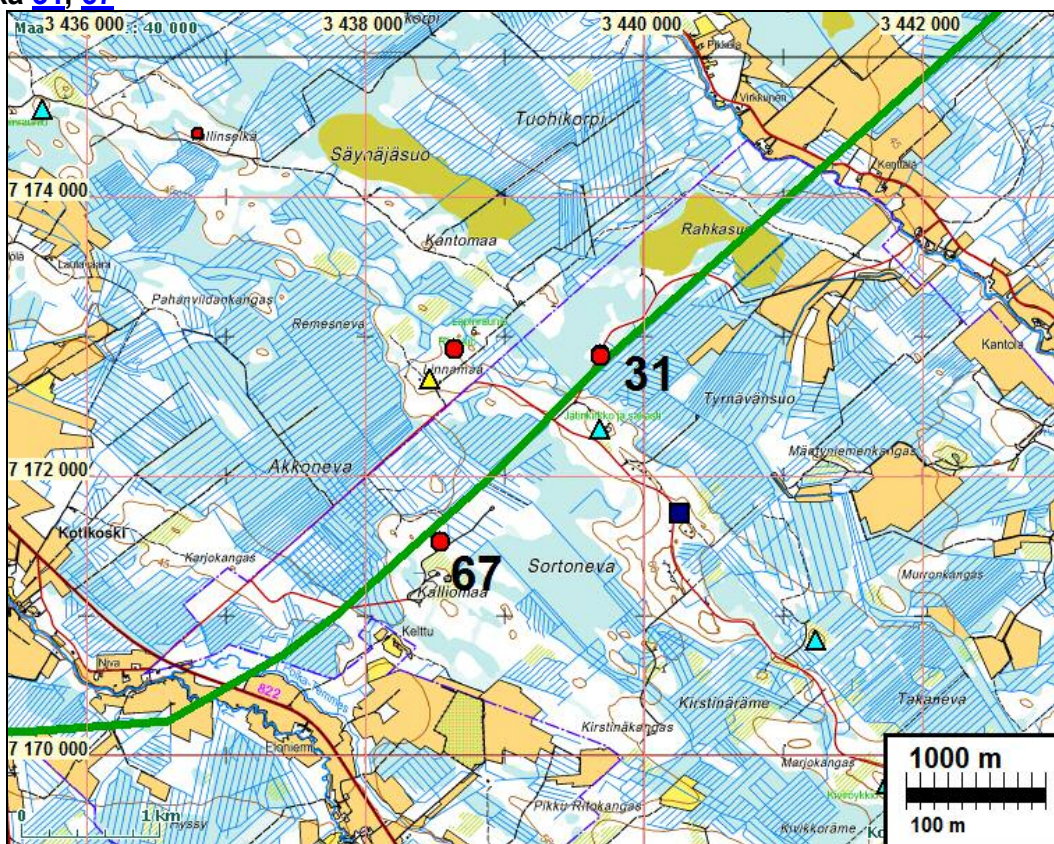
### Siikajoki [1](#)



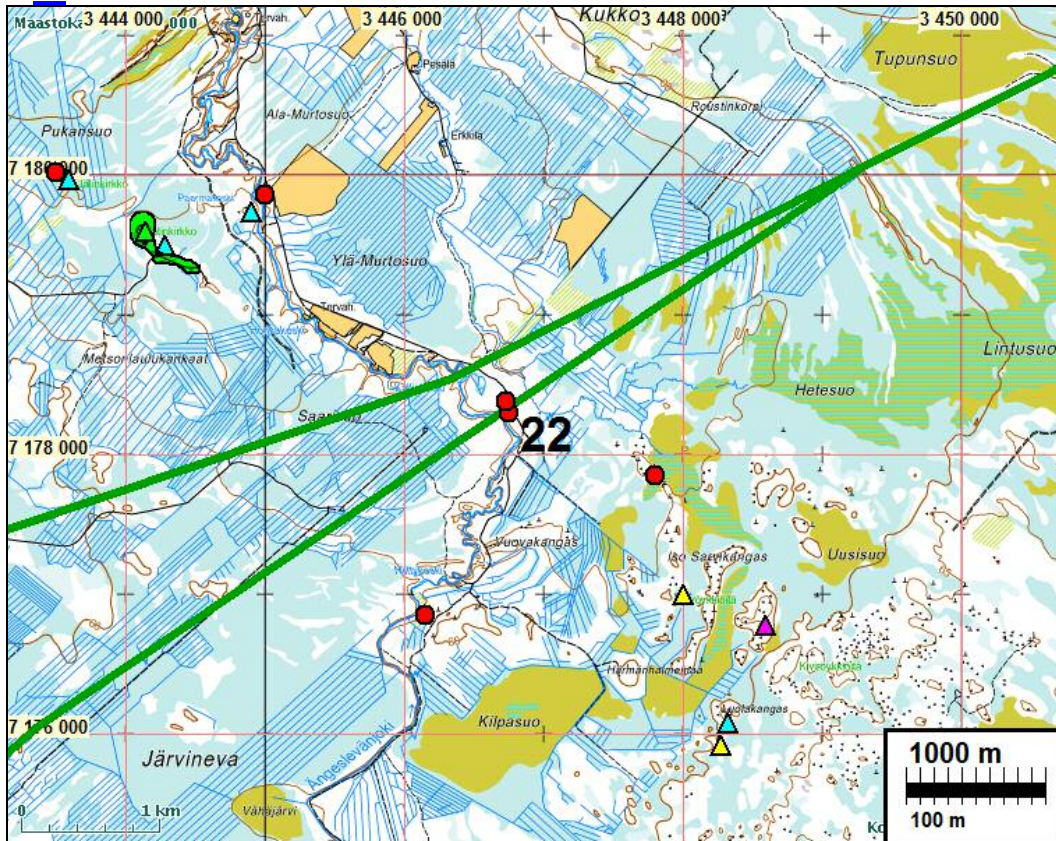
Siikajoki **73**, Rantsila (Siikalatva) **59**



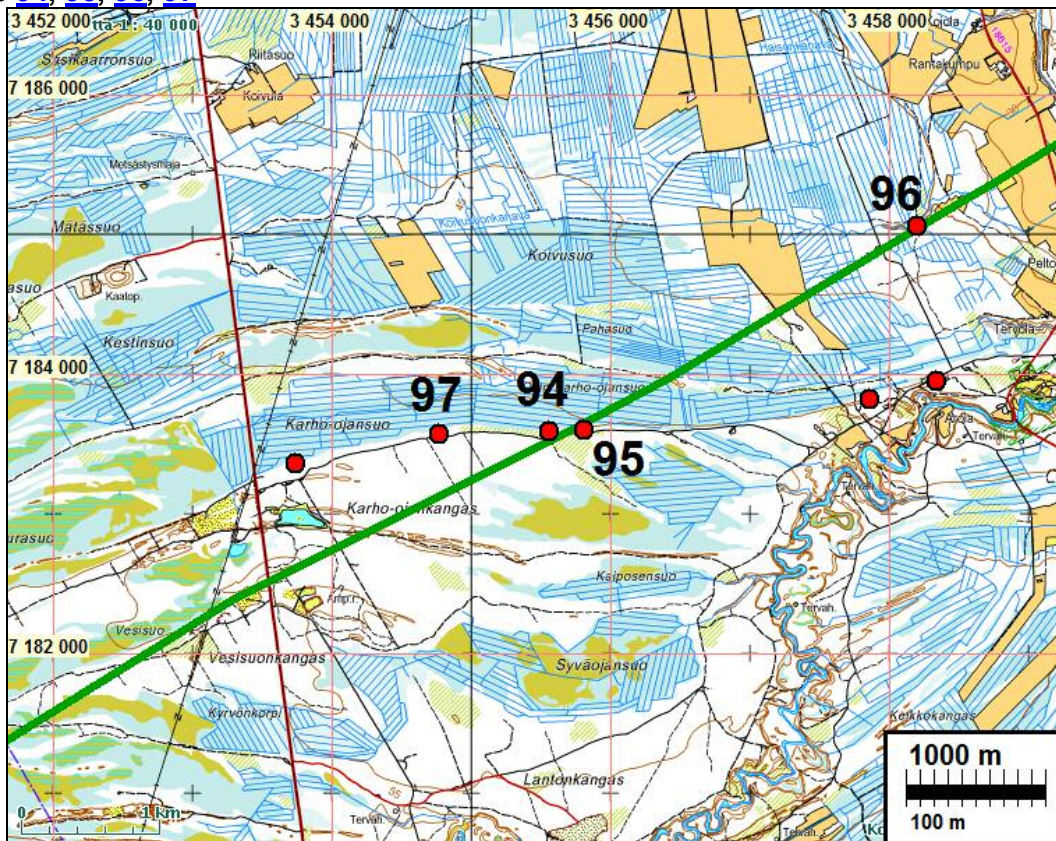
Liminka **31**, **67**



**Tyrnävä 22**

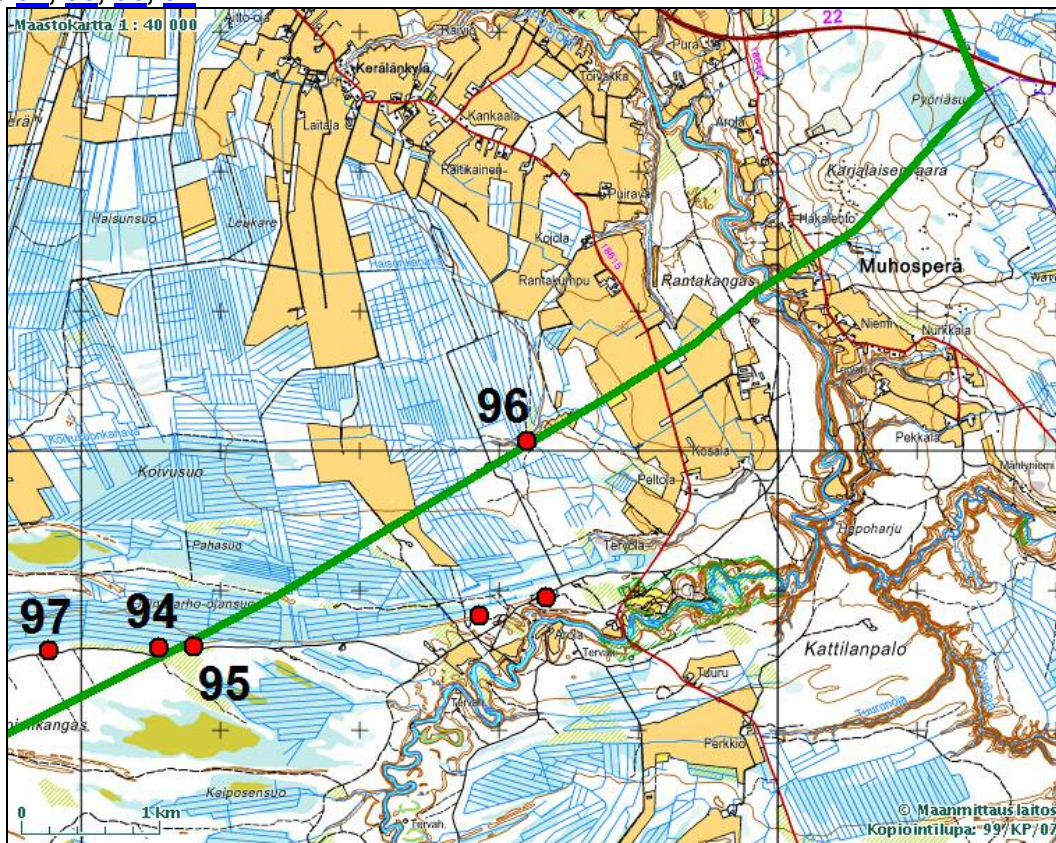


**Muhos 94, 95, 96, 97**

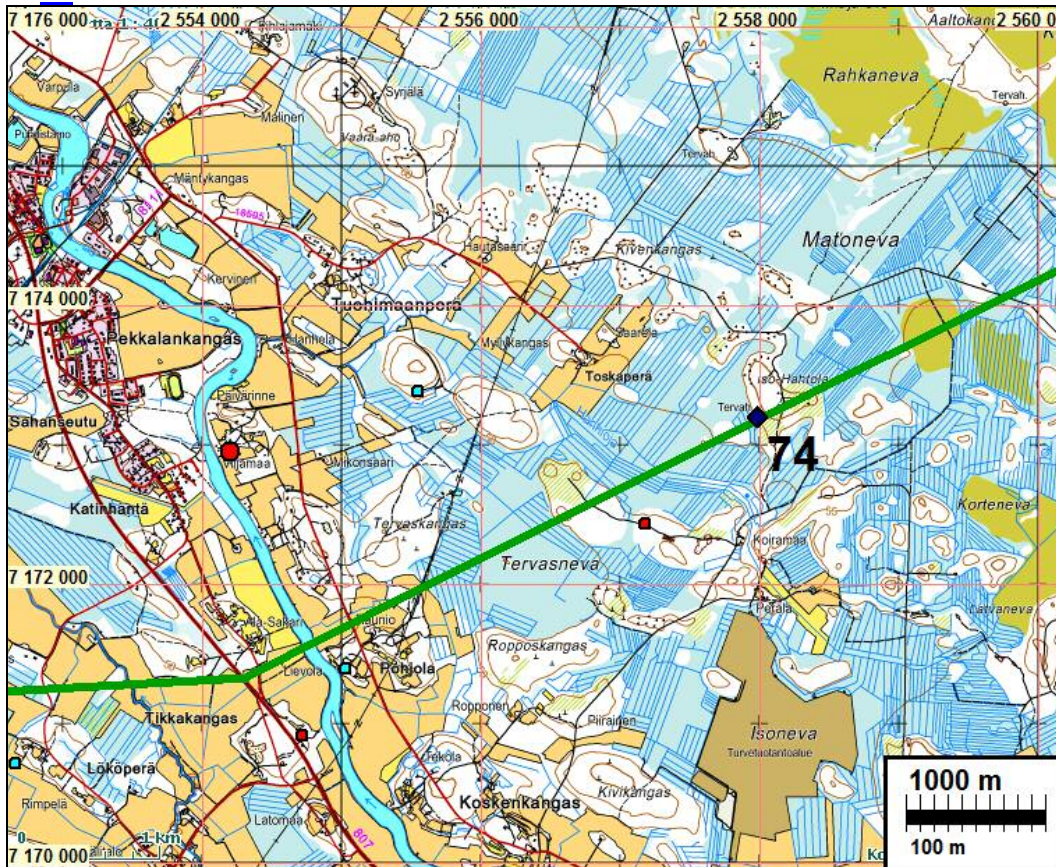




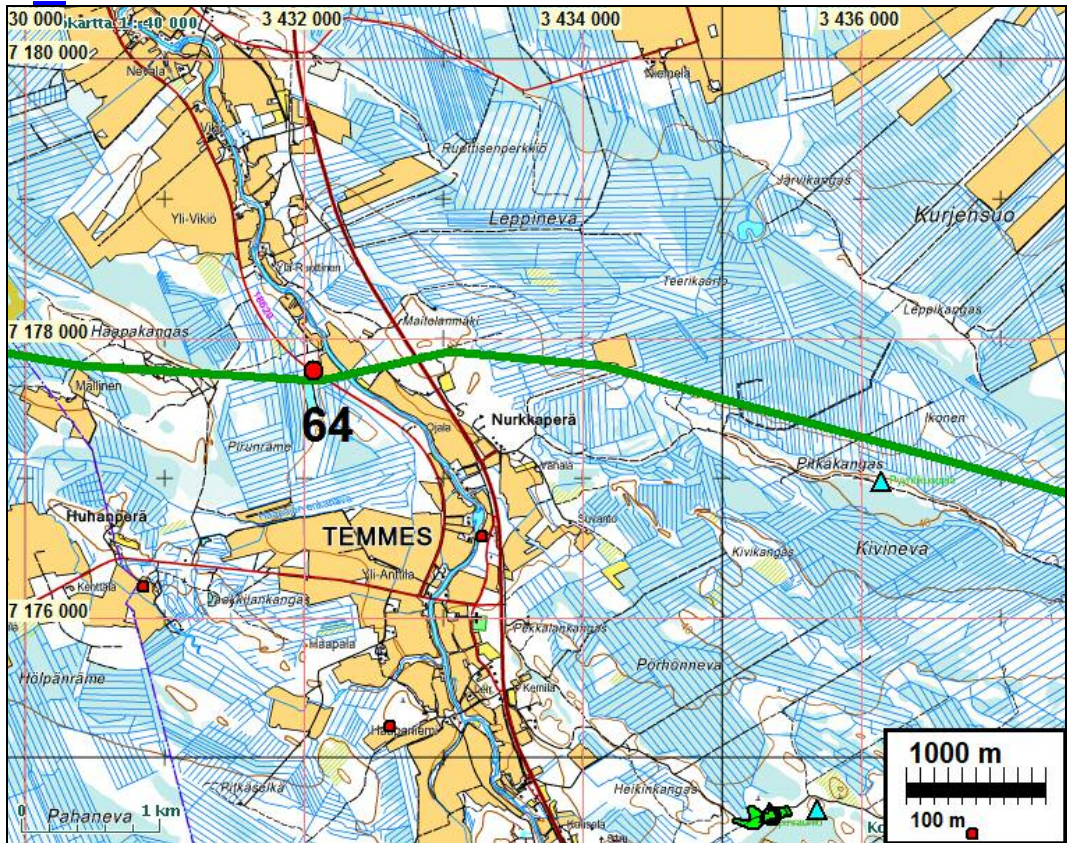
Muhos [94](#), [95](#), [96](#), [97](#)



Pohjoisin linjaus  
Siikajoki [74](#)



# Tyrnävä 64



## Muinaisjännökset

Tässä on kuvattu voimajohtolinjaukselle tai aivan sen välittömään läheisyyteen sijoittuvat kiinteät muinaisjännökset. Näiden lisäksi kuvataan pari linjasta etäämpänä olevaa jännöstä, jotka tulivat esiin työn aikana. Kartoissa voimajohtolinjaus on esitetty vihreällä viivalla. Linjojen kulku Fingrid Oyj:ltä saadun paikkatiedon mukaan.

### LIMINKA 31 LINNAMAA N

Rauh.lk: 2

Ajoitus: kivikautinen

Laji: asuinpaikka

Kartta: N: 7169 860 E: 439 538 z: 48 ±1 m (N60), TM35: R4321H1.  
X: 7172 862 Y: 3439 686

Tutkijat: M. Sarkkinen 1997 inventointi, Jussila & Rostedt 2009 inventointi

Löydöt: KM 37976 :1, 4 g, 5 kpl, kvartsi-iskoksia, Jussila & Rodsedt 2009, diar. 17.6.2009, metsänlaikutusvaoista.

KM 30678:1-2, kvartsi-iskoksia ja pal. luuta, Sarkkinen M 1997.

Sijainti: Limingan kirkolta n. 24 km kaakkoon, Temmeksen Meijerinkylän kaakkoispuolella, tieltä 822 n. 3,8 km koilliseen, Tyrnävänsuon luoteisreunalla, pienellä soiden ympäröimällä kumpareella metsätien varrella. Ks. [kartta](#).

Huomiot: Asuinpaikka on Limingan Linnamaan jätinkirkosta n. 550 m pohjoiseen. Sarkkinen on Muinaisj.rek.nro: 425010031.

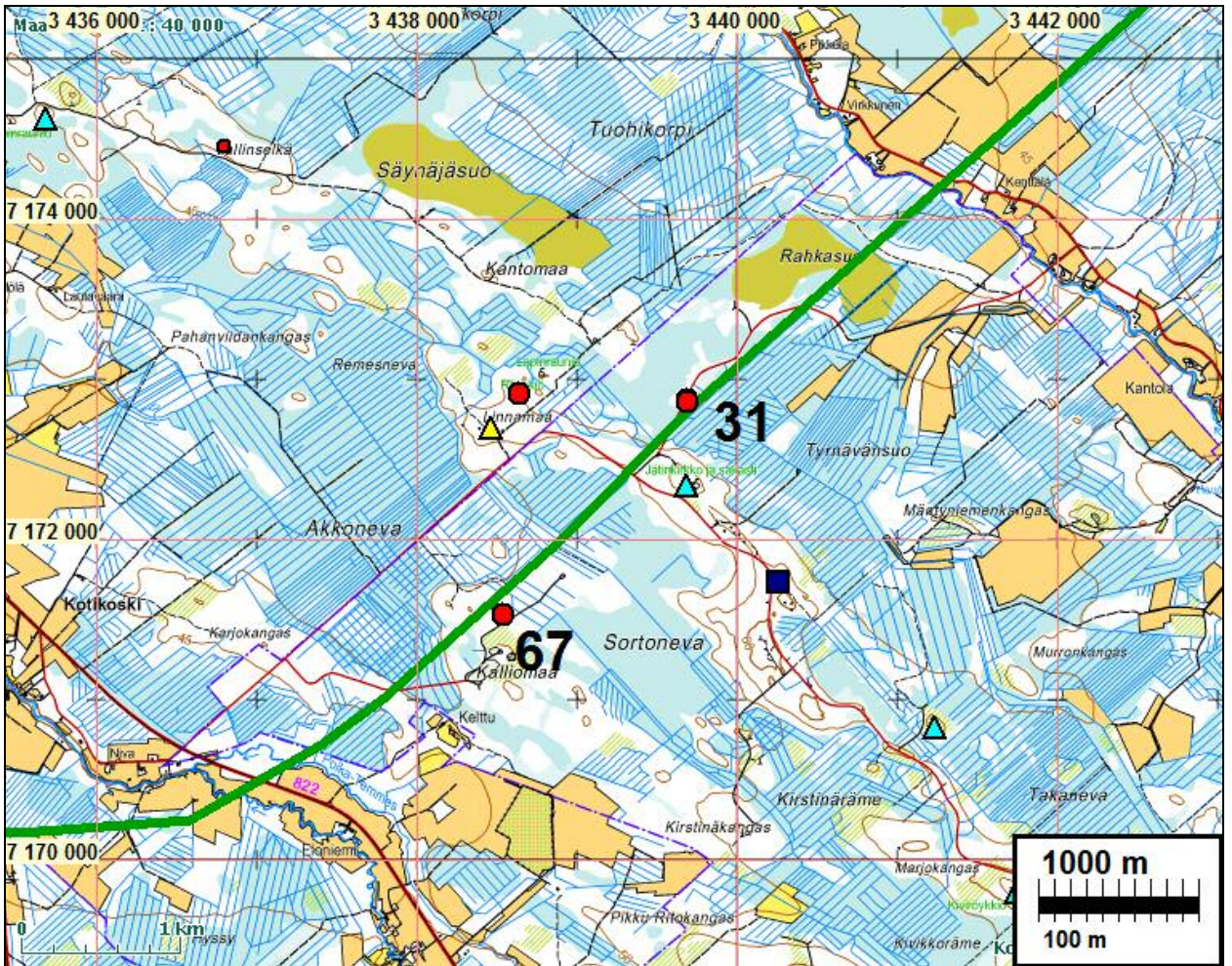
Sarkkinen 1997: "Löytöpaikka on pienen kumpareen korkeimmalla kohdalla noin 50 metriä viereisestä metsäautotiestä. Äestetyltä kankaalta löydettiin kvartsi-iskoksia, palanutta luuta, palanutta kiveä ja likamaata. Löydöt keskittyivät äestyksen osin vahingoittaman mahdollisen asuinpainanteen (12 x 4,5 m) välittömään ympäristöön. Kaikkinensa kohde on varsin pienialainen."

Jussila 2009: Sarkkisen mainitsema metsäautotie (joka tuli etelästä) päättyi aikoinaan kumpareen eteläreunalle. Sen jälkeen Kumpareen halki, sen korkeimman kohdan länsireunaan, on rakennettu uusi tie. Se on osittain tuhonnut asuinpaikkaa. Tien itäpuoleisessa ojassa havaittiin kvartseja kumpareen eteläreunalla siitä alkaen missä maaperä muuttuu kuivaksi hiekkamoreeniksi (7172834, 3439664). Eniten kvartseja oli laen kohdalla, tien levikkeen eteläpuolella, kohdalla missä oletamme Sarkkisen havaitseman painanteen sijaitsevan tien itäpuolella. Pohjoisin kvartsi havaittiin em. levikkeestä n. 30 m pohjoiseen (7172917, 3439704). Tien länsi puolen ojassa havaittiin muutama kvartsi kumpareen laen tuntumassa (em. levikkeen tasalla ja siitä hieman etelään). Kvartseja on siis koko kumpareen alalla metsätien itäpuolella, ojassa n. 90 m matkalla.

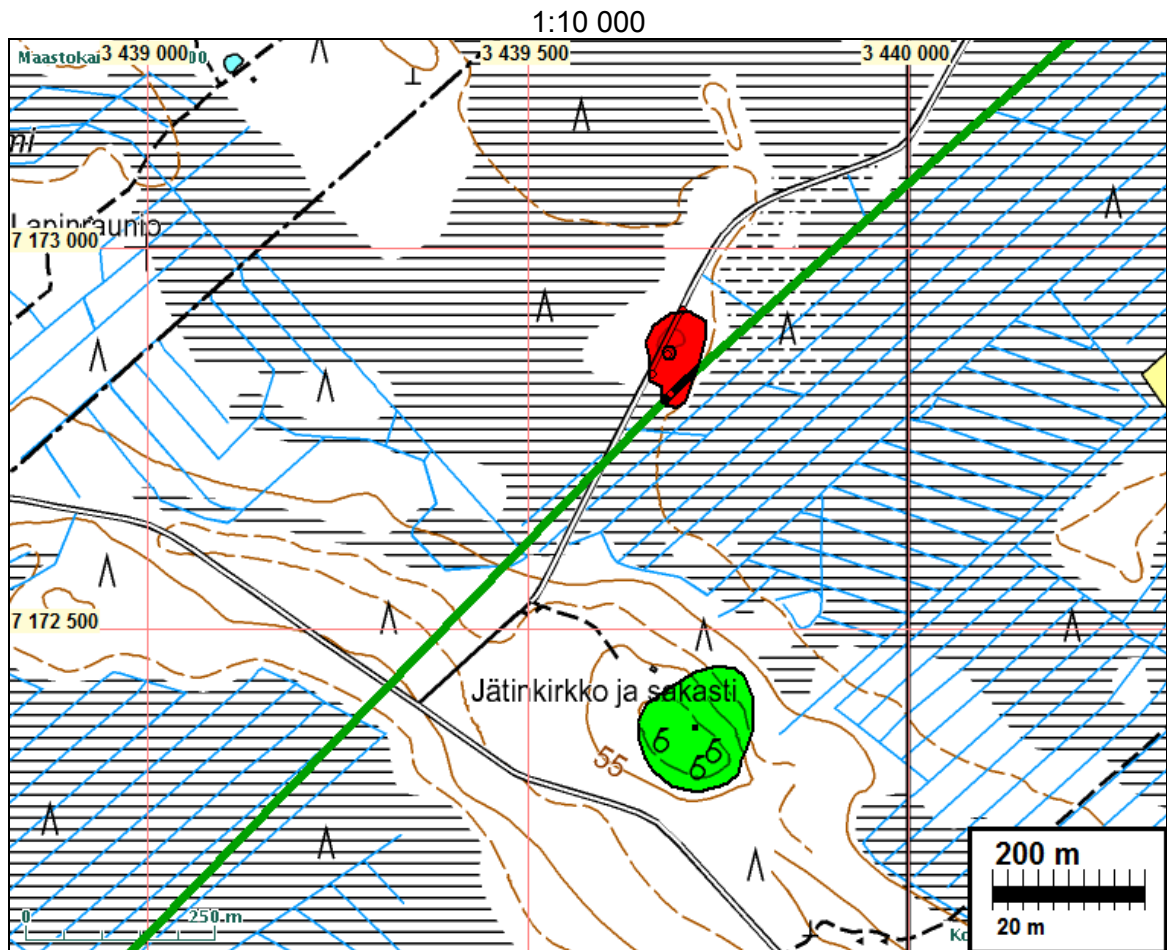
Mäki kasvoi tiheää mäntyvesakkoa ja laikut olivat lähes täysin umpeen kasvaneet. Sarkkisen kuvaaman painanteen tapaisen muodostuman havaitsimme em. levikkeen eteläpuolella n. 20-30 m, tien ojasta n. 5-7 m itään (7172860, 3439685).

Em. painanteesta (oletus) 50 m etelään havaitsimme toisen asumuspainanteen, kooltaan n. 9 x 5 m, matala ja soikiomainen/nelisivuinen (7172808, 3439687). Se sijaitsee aivan kumpareen eteläkärjessä, suon reunalla olevassa niemikkeessä. Painanne on selvästi parisen metriä alemmalla korkeustasolla kuin kumpareen lael-la oleva. Painanteessa olevissa vanhoissa ja pieneltä osin avoinna olevissa met-

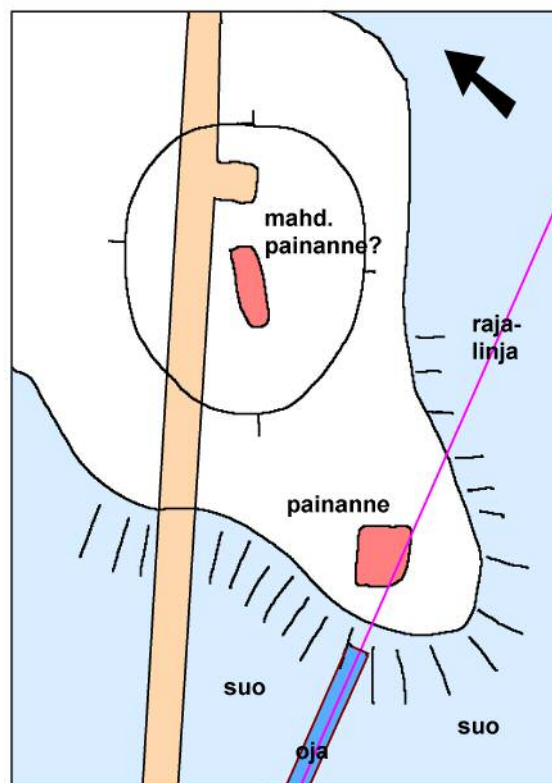
sänäestyslaikuissa havaitsimme palaneita kiviä ja kaikkiaan viisi kvartsi-iskosta kolmessa eri kohtaa. Painanteen itäreuna on tilojen rajalla (rajalinja oli maastossa näkyvässä). Koko kumpareen ala - ainakin tien itäpuolella - on kivikautista asuinpaikkaa. Sen rajaus tien länsipuolella vaikuttaisi rajoittuvan laen tuntumaan.



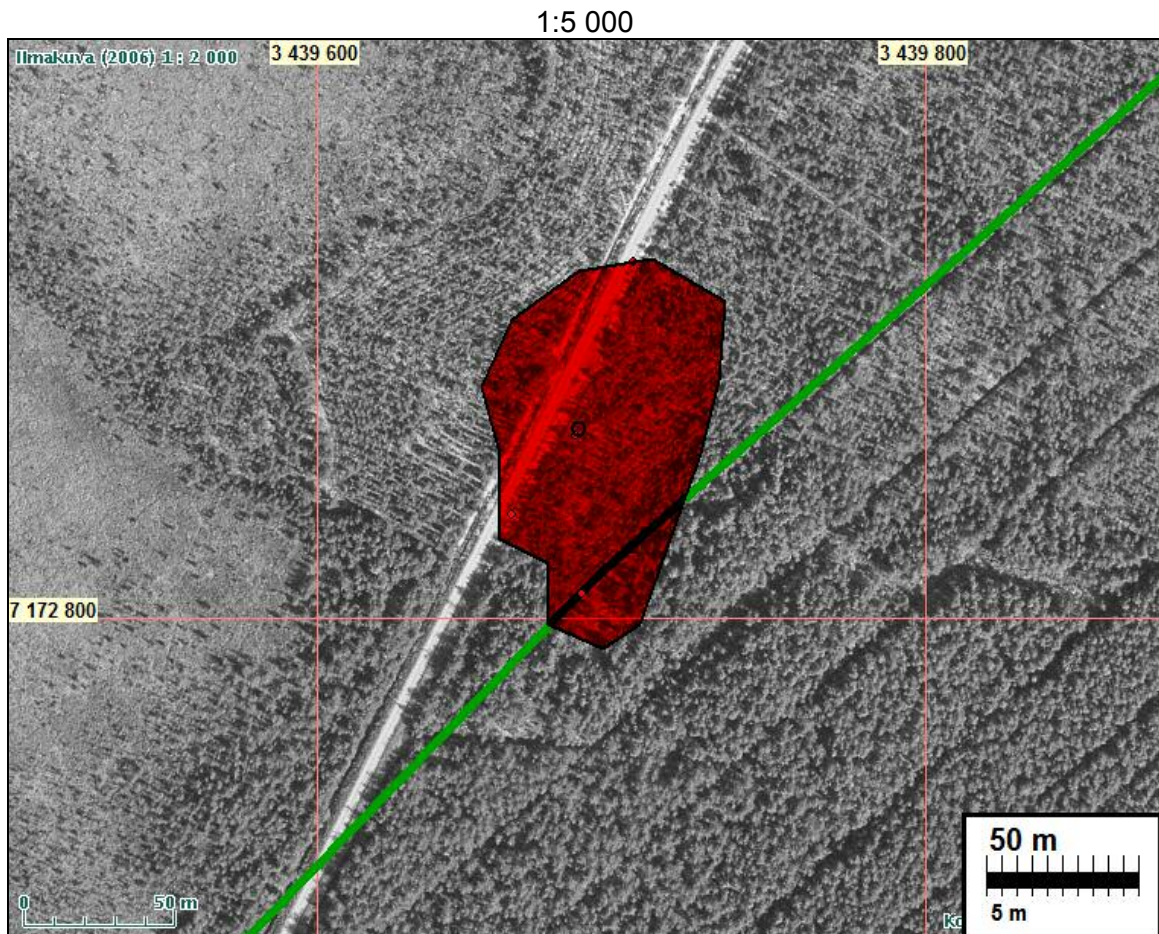
Asuinpaikkaa kuvattuna sen pohjoispäästä etelään.



Kartalla vihreällä Linnamaan muinaisjäännösalue ja Linnamaa N asuinpaikka punaisella.



Peitepiirros alueesta.



Yllä: kumpareen korkeimmalta  
kojdalta etelään. T. Rostedt seisoo  
mahdollisen asumuspainanteen  
tasalla, joka vas. metsässä.

Oik: asuinpaikan eteläosaa  
kuvattu pohjoiseen.





Asuinpaikan kaakkoisosaa suon laidalla, missä painanne. Yllä kuvattu rajalinjan suunnassa lounaaseen. Painanne kuvan keskellä rajalinjalla ja sen oik. puolella. Alla: kuvattu niemekkeen kärjestä suon laidalta pohjoiseen kohti painannetta, joka heti taimikon reunassa.



### **LIMINKA 67 KALLIOMAA**

Rauh.lk: 2

Ajoitus: kivikautinen

Laji: asuinpaikka

Kartta: N: 7168 524 E: 438 396 z: 49 ±1 m (N60), TM35: K4314D4  
X: 7171 526 Y: 3438 543

Tutkijat: Sarkkinen M 2007 tarkastus, Jussila & Rostedt 2009 inventointi

Löydöt: KM 30678, kvartsi-iskoksia, Sarkkinen M 2007.

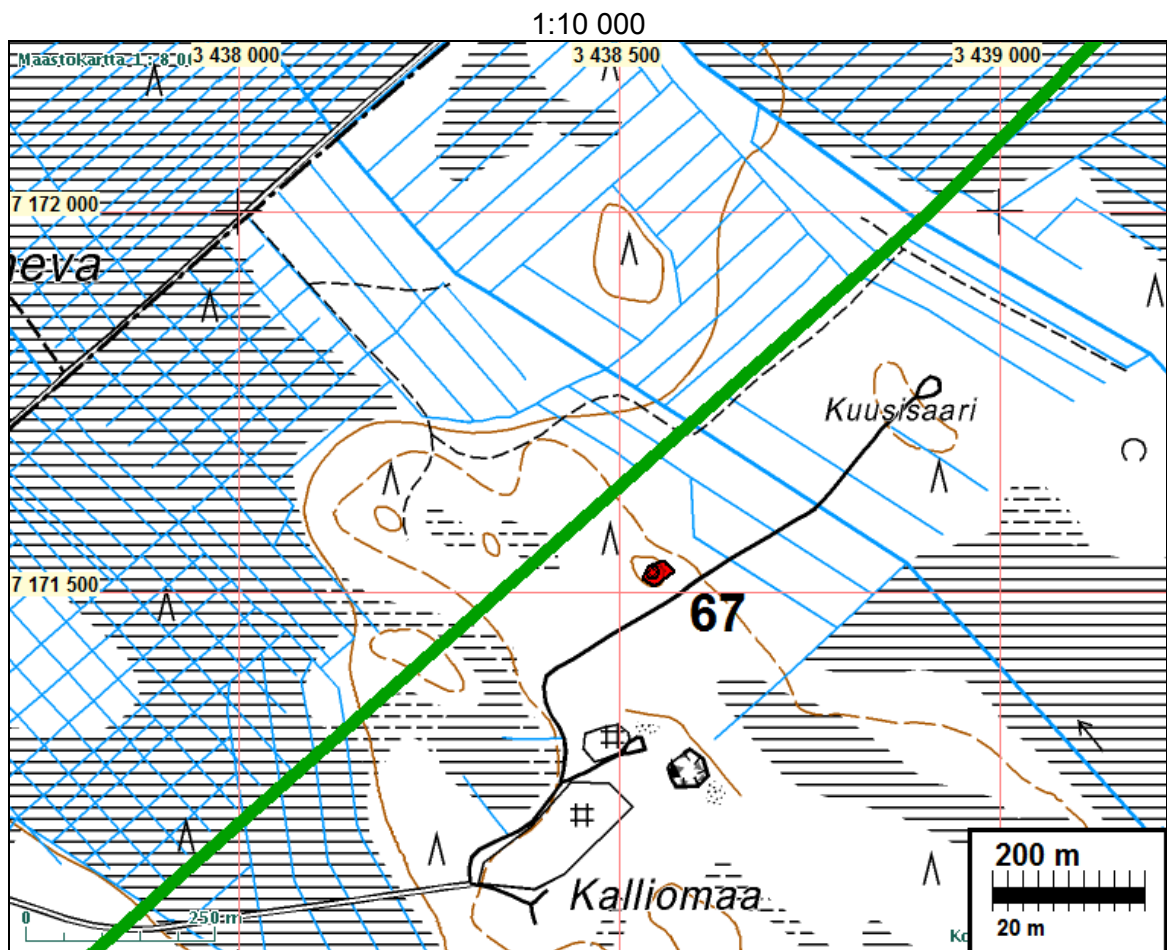
Sijainti: Limingan kirkolta n. 24 km kaakkoon, Temmeksen Meijerinkylän kaakkoispuolella, Tiestä 822 n. 1,6 km koilliseen, Sortonervan ja Akkonevan välisellä matalalla, kallioiden mäellä. Ks. [kartta](#).

Huomiot: Sarkkinen 2007: "Kalliomaan sangen tasaisella ja osin soistuneella ja kallioiden selänneellä, selänneen koilliseen laskevan rinteiden reunalla olevan kallioiden kupeella. Maaperä on hyvin kivikkoista hiekkamoreenia ja alue oli tarkastushetkellä vuonna 2007 hakattu ja äestetty. Kallion suojaiselta kaakkoiskupeelta löytyi kvartsi-iskoksia ja tulenpidon jälkiä noin 10x20 m alalta. Kvartsia oli myös äestämättömällä kohdalla. Kuusisaaren johtavalta tieltä paikalle on noin 50 m luoteeseen. Kyseessä lie-nee lähinnä leiripaikka merenrantavaiheesta myöhäiseltä kivikaudelta."

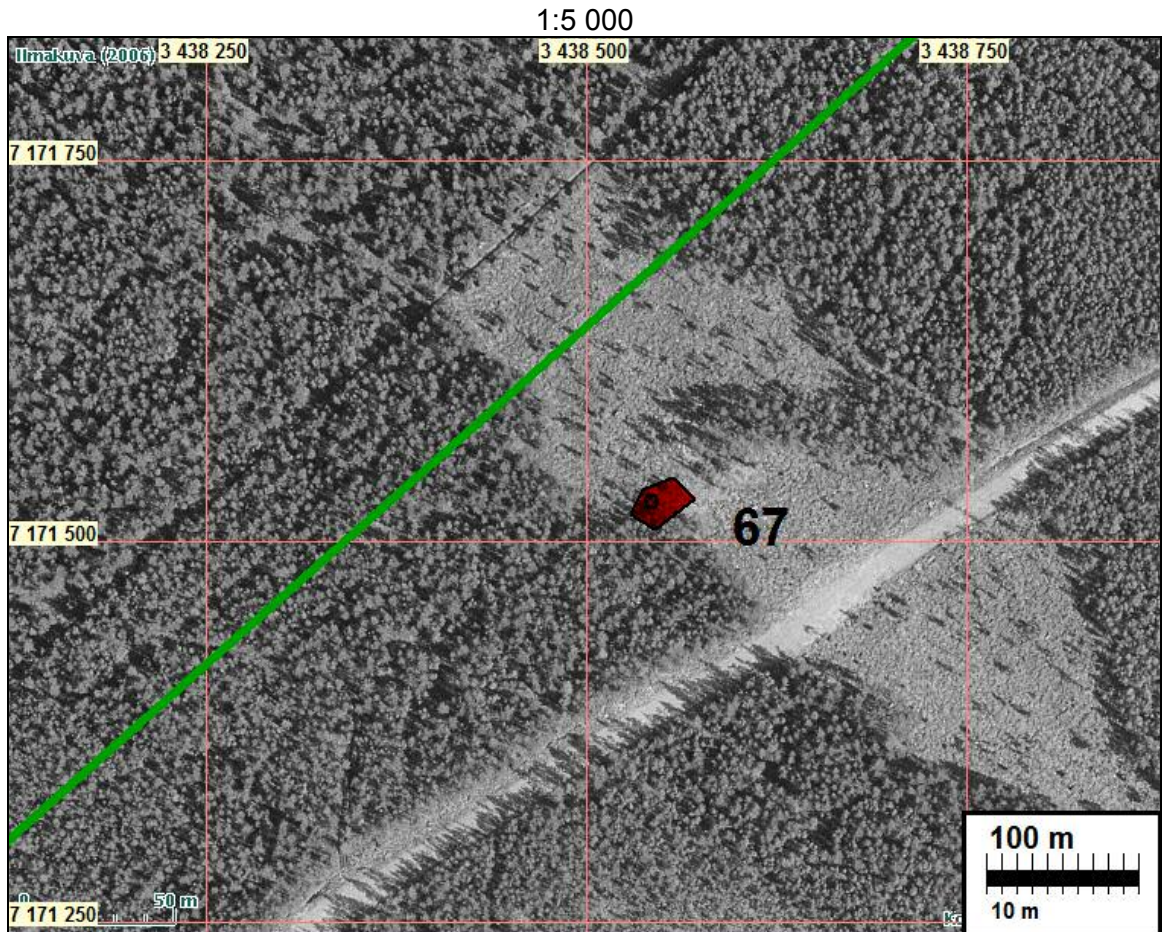
Jussila 2009:

Paikkaa ei saatu selkeästi paikannettua ja rajattua v. 2009. Paikannus Sarkkisen perusteella. Tämä paikka on sellaisessa maastossa, josta asuinpaikkaa tuskin olisi löytäneet ellei sitä olisi aikoinaan avoimissa laikuissa havaittu. Paikka, maasto ja maaperä on sellaista tavanomaista ja arkeologin kannalta hankalaa että sinne tuskin tulisi houkutusta tehdä koekuoppia tai jos "velvollisuudesta" tekisi niin ehkä vain kuopan tai pari. Jos siihen ei sattuisi löytöjä (kuten todennäköistä) paikalta olisi poistettu niine hyvineen. Metsänlaikutuksella on siis arkeologian kannalta myös etuja.

Yleiskartta s. 12







### MUHOS 94 KARHO-OJANKANGAS 2

Rauh.lk: 2

Ajoitus: kivikautinen

Laji: asuinpaikka

Kartta: N: 7180 582 E: 455 400 z: 53 ±1 m (N60), TM35: R4341B4

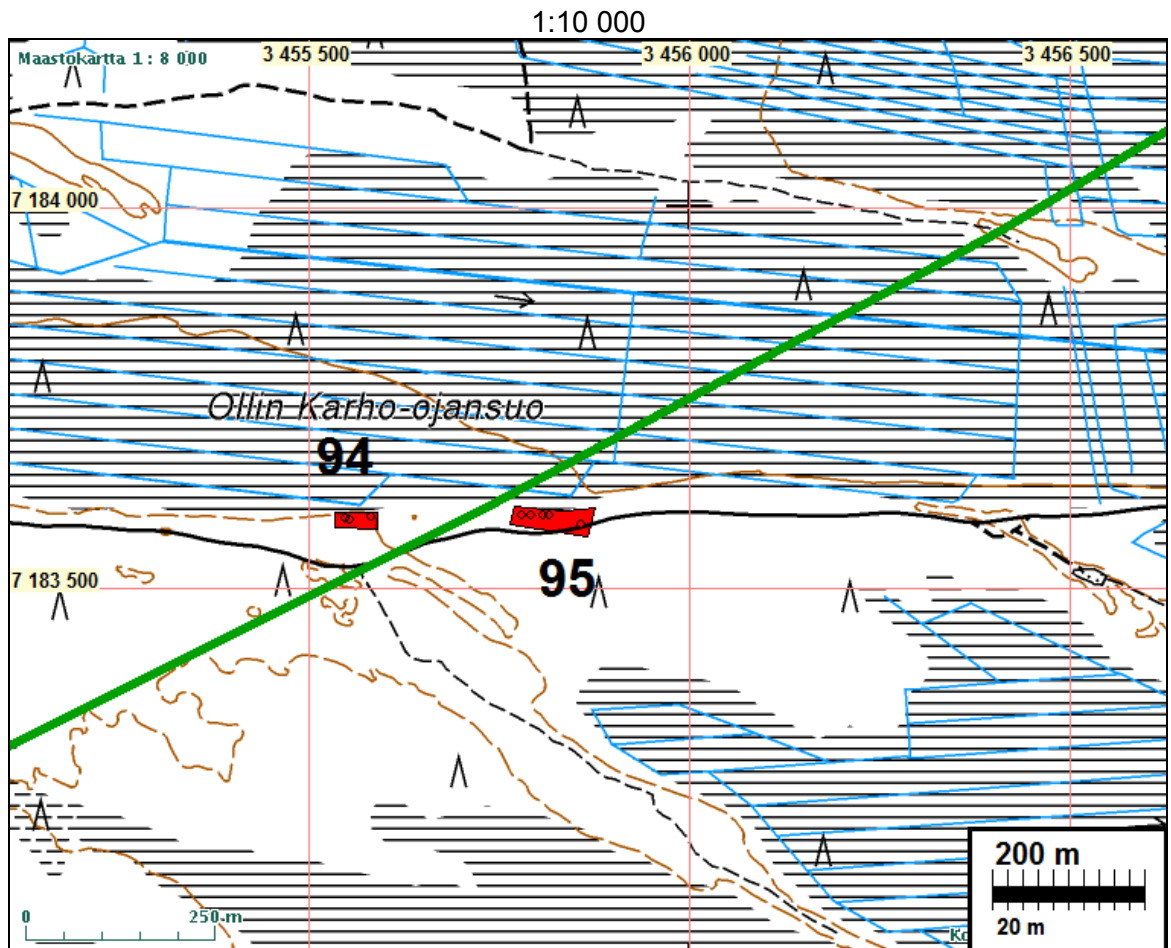
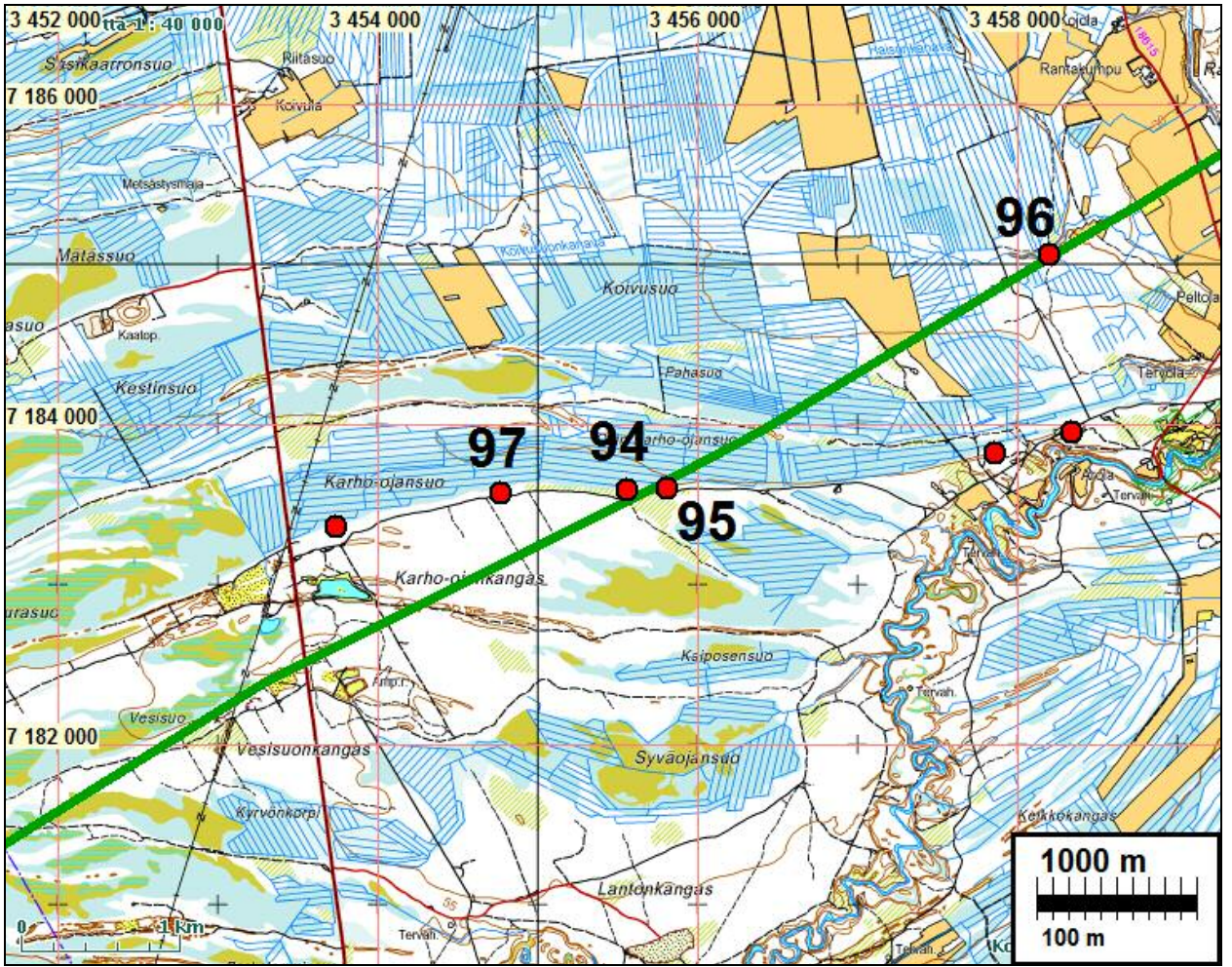
X: 7183 589 Y: 3455 554

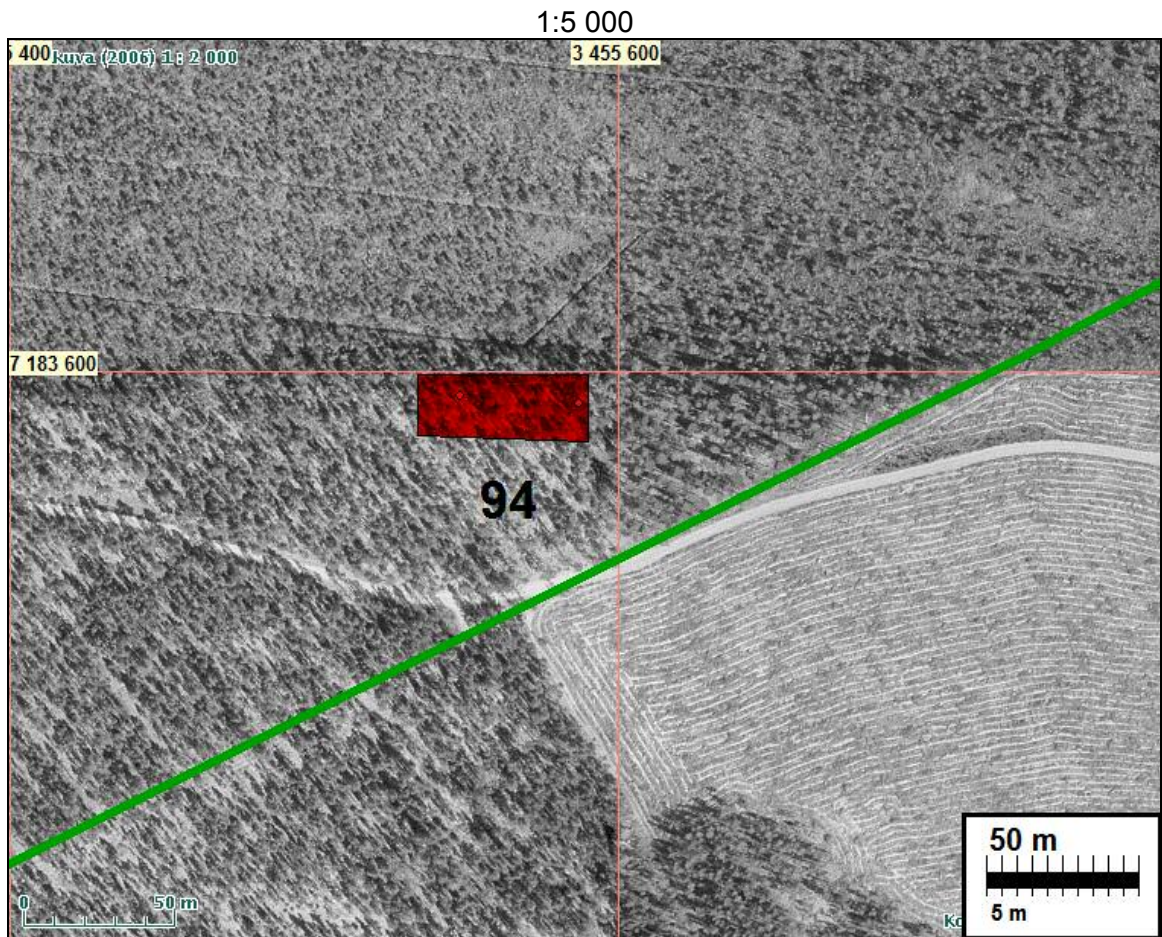
Tutkijat: Jussila & Rostedt 2009 inventointi

Löydöt: KM 37977, 4 g, 5 kpl, kvartsi-iskoksia, Jussila & Rostedt 2009, metsänlaikutusva-  
oista.

Sijainti: Paikka sijaitsee Muhoksen eteläpuolella ja Muhosjoen länsi-pohjoispuolella olevan  
laajan Karho-ojankankaan pohjoisreunalla, tieltä 8250 n. 2,1 km itään, kohdalla  
missä kankaan pohjoisreunaa kulkeva tien koukkaa kauemmaksi kankaan reunas-  
ta. Ks. [kartta](#).

Huomiot: Havaitsimme kvartseja n. 40 m matkalla kankaan reunalla, muinaisrantatörmän  
päällä. Paikalla hakattu ja äestetty metsä, laikut täysin avoimina. Maaperä hiekkaa.  
Havaitsimme alueella myös palaneilta vaikuttavia kiviä. Paikan rajausta perustuu lai-  
kuista tehtyihin pinnallisiin havaintoihin.





Asuinpaikan maastoa. Jussila seisoo erään kvartsin kohdalla. Kuvattu >NE.

**MUHOS 95 KARHO-OJANKANGAS 3**

Rauh.lk: 2  
 Ajoitus: kivikautinen  
 Laji: asuinpaikka

Kartta: N: 7180 588 E: 455 654 z: 53 ±1 m (N60), TM35: R4341B4  
 X: 7183 595 Y: 3455 808

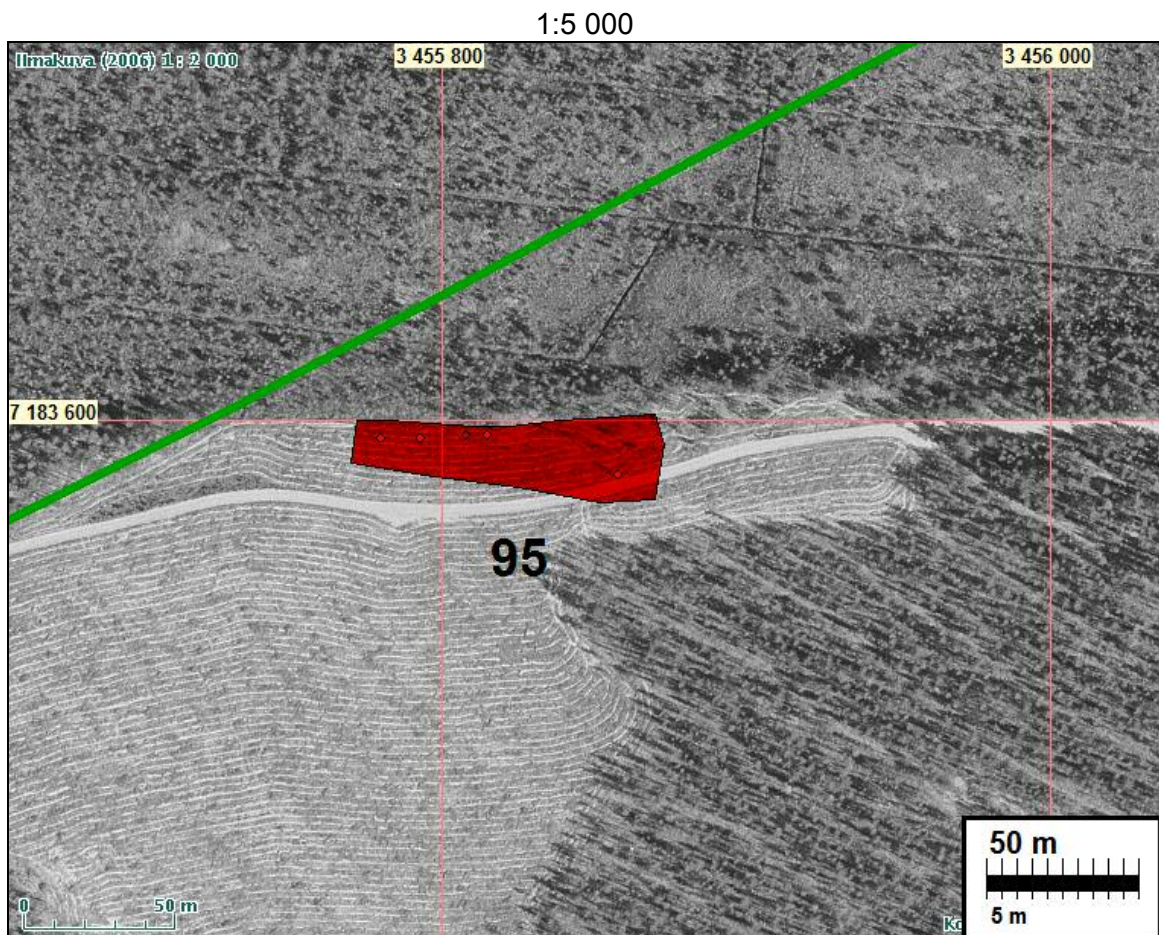
Tutkijat: Jussila & Rostedt 2009 inventointi

Löydöt: KM 37978, 8 g, 7 kpl, kvartsi-iskoksia, Jussila & Rostedt 2009.  
 , 1 kpl, palanutta luuta.

Sijainti: Paikka sijaitsee Muhoksen eteläpuolella ja Muhosjoen länsi-pohjoispuolella olevan laajan Karho-Ojankankaan pohjoisreunalla, tieltä 8250 n. 2,3 km itään, kohdalla missä kankaan pohjoisreunaa kulkeva tien tulee lähemmäksi kankaan pohjoisreunaa. Ks. [kartta](#).

Huomiot: Havaitsimme kankaan reunalla - muinaisrantatörmän äärellä - metsänlaikutusva-oissa kvartsi-iskoksia, palaneen luun murusen sekä palaneelta vaikuttavia kiviä n. 80 m matkalla hajallaan ja siellä täällä tien ja törmän välillä. Luu tuli törmän reunal-ta alueen keskeltä. maaperä alueella hiekka. Paikan raja-  
 us on löytöhavaintoihin perustuva arvio.

Yleiskartta s. 18, maastokartta s. 18.





Asuinpaikan keskiosaa, kuvattu itään. Alla: asuinpaikan itäosaa, paikka ulottuu tielle mutkan kohdalla autosta kuvaajaan päin.



### **MUHOS 96 SÄKKILÄ W**

Rauh.lk: 2  
 Ajoitus: kivikautinen  
 Laji: asuinpaikka

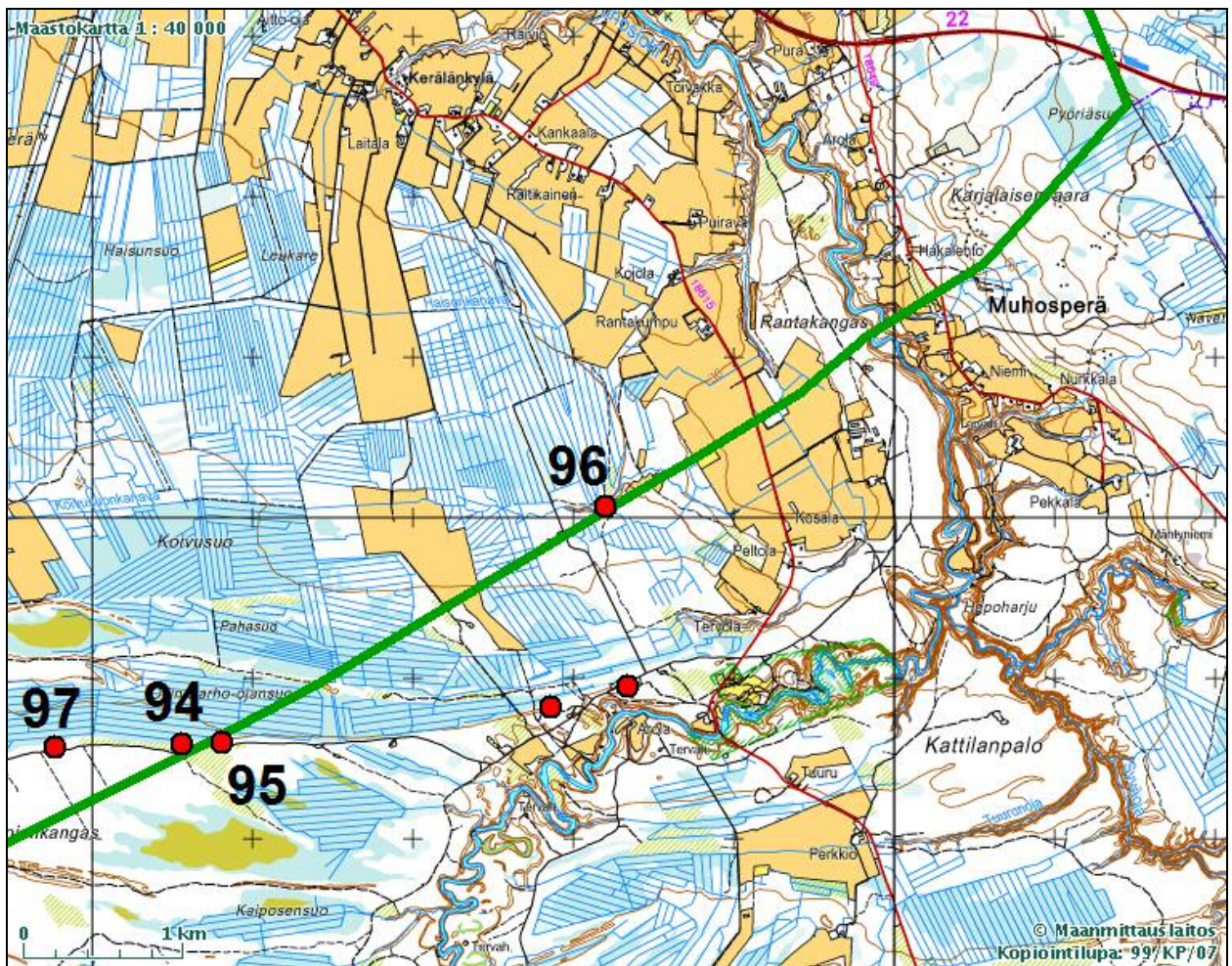
Kartta: N: 7182 056 E: 458 040 z: 40 ±1 m (N60), TM35: R4342C1  
 X: 7185 063 Y: 3458 195

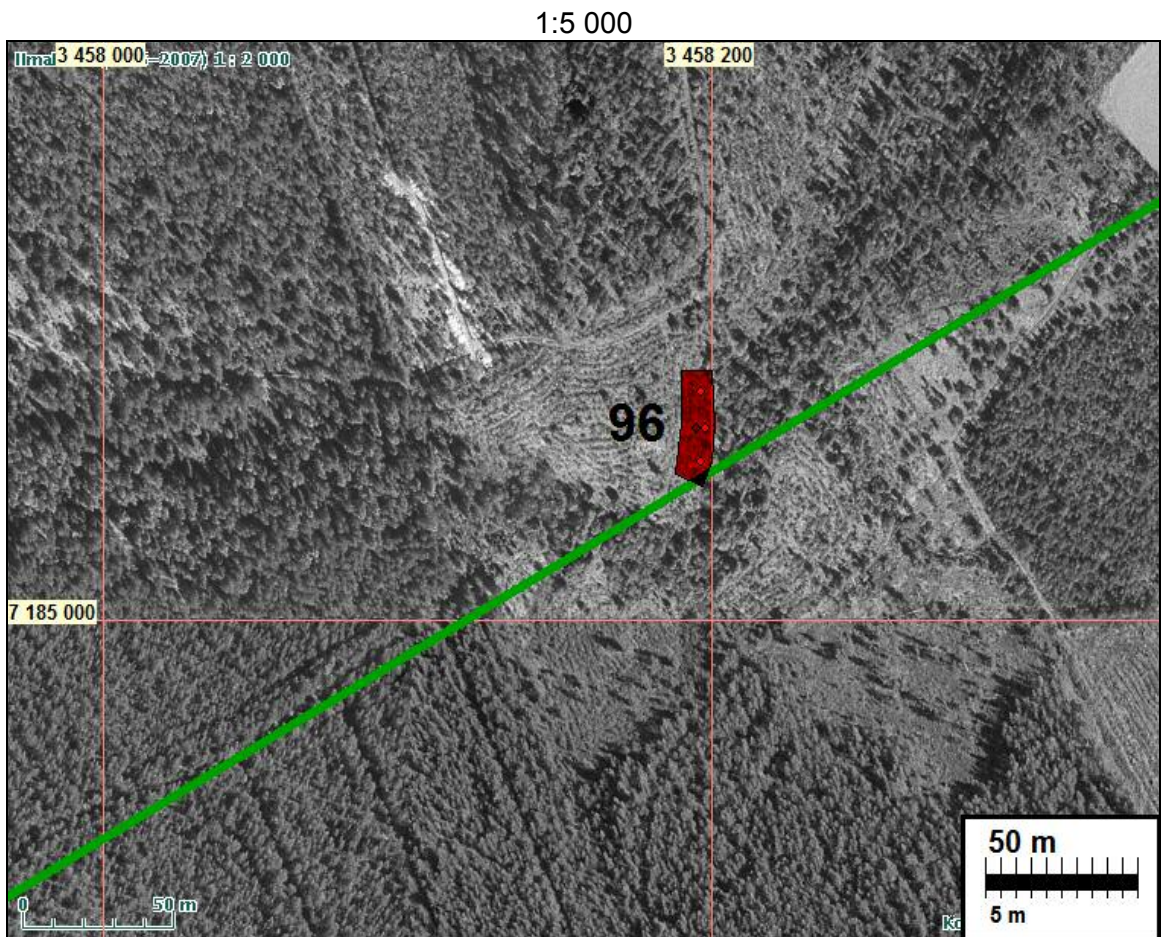
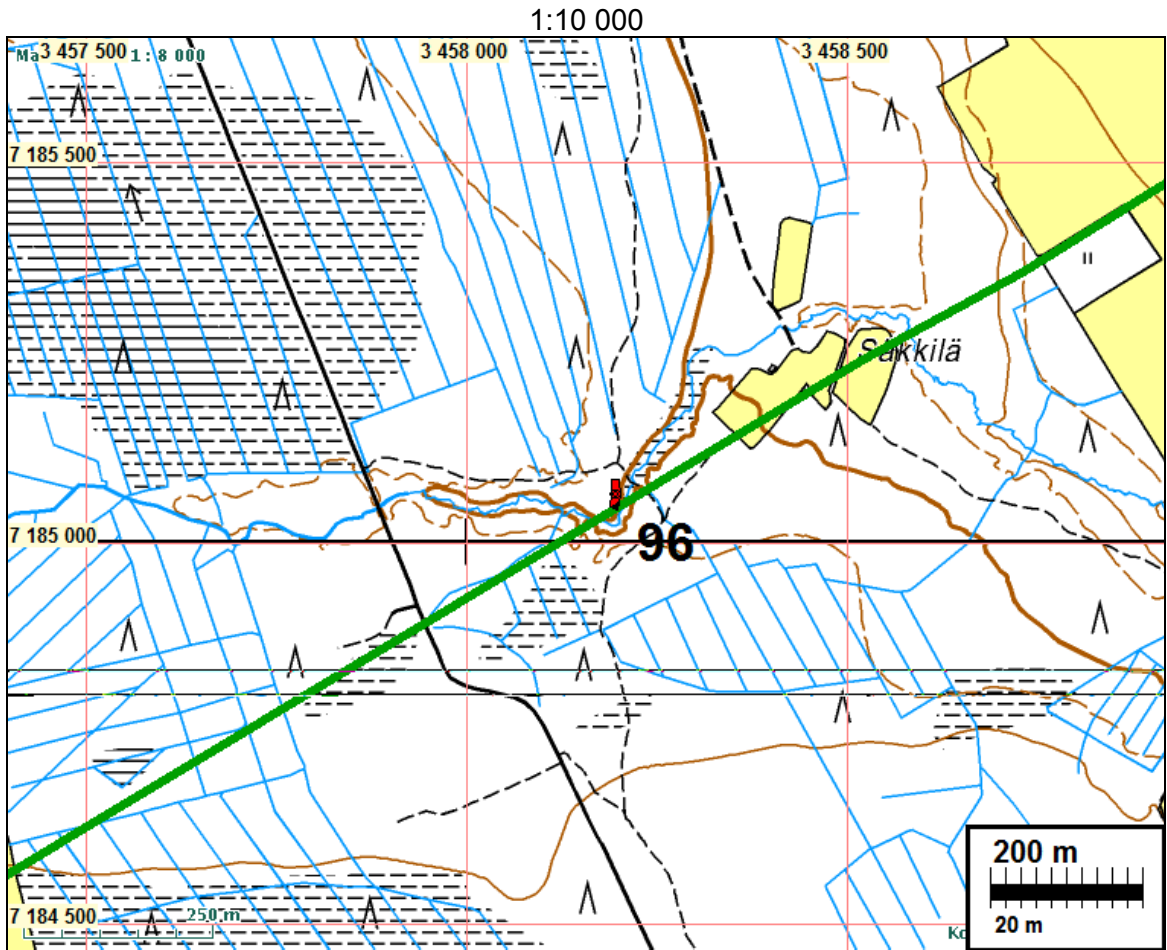
Tutkijat: Jussila & Rostedt 2009 inventointi

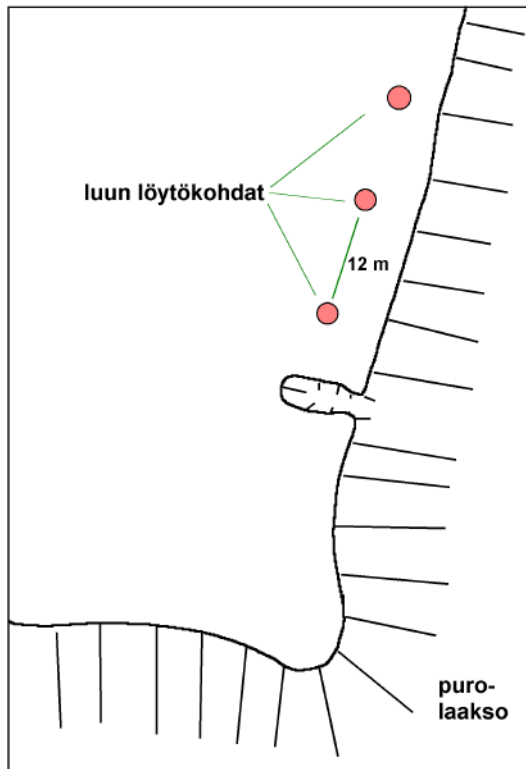
Löydöt: KM 37979, palanutta luuta, Jussila & Rostedt 2009, koekuopista.

Sijainti: Paikka sijaitsee Muhoksen keskustan kaakkoispuolella, Muhosjoen länsipohjoispuolella, joesta n. 1,2 km pohjoiseen, Rantakummun talosta n. 1,28 km lounaaseen, laajan ja soisen kankaan itäreunalla, missä itään virtaavan puron syvä uoma, sen mutkan pohjoispuolien niemekkeen itäreunalla, Säkkilä-nimisen pellon länsipuolella. Ks. [kartta](#).

Huomiot: Paikalla on syvä purouoma joka kohdalla kääntyy pohjoiseen. Jyrkän ja leveän uoman pohjois- ja länsipuolelle muodostuu niemeke. Se on tasalakinen ja (hieno-) hiekkapohjainen. alue oli paikalla käydessämme tiheää vesakkoa, koivua ja mäntyä. Törmän länsireunalle tehdyissä koekuopissa havaitsimme kolmessa kohden palanutta luuta - runsaasti hyvin pientä luunmurusta n. 10-15 cm syvyydellä. Niemekkeen eteläkärjessä emme mitään havainneet mutta heti sen pohjoispuolella. Paikan rajaus on koekuoppahavaintoihin perustuva arvio.







Asuinpaikan maastoa, kuvattu kaakkoon.

#### **MUHOS 97 KARHO-OJANKANGAS 4**

Rauh.lk: 2

Ajoitus: kivikautinen

Laji: asuinpaikka

Kartta: N: 7180 561 E: 454 610 z: 53 (N60), TM35: R4341B2

X: 7183 568 Y: 3454 764

Tutkijat: Jussila & Rostedt 2009 inventointi

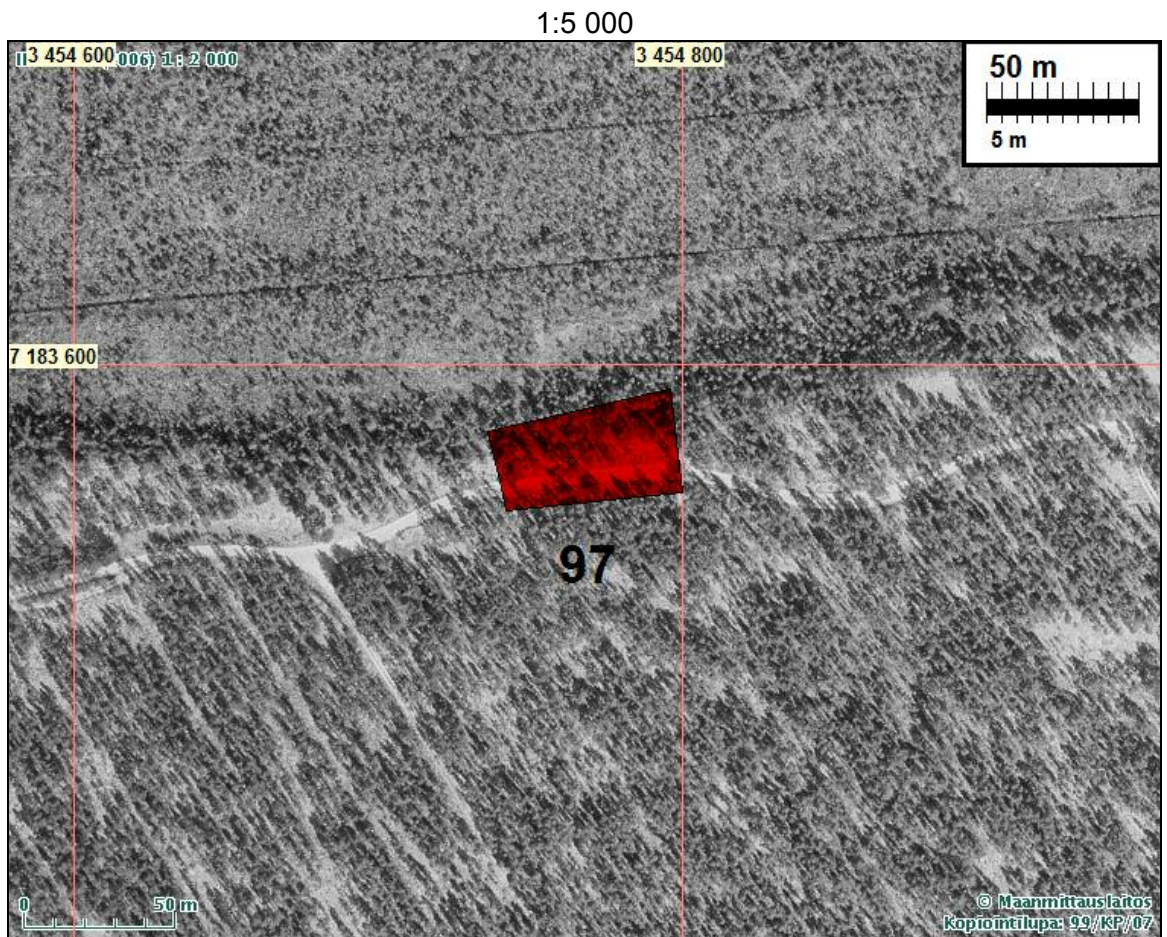
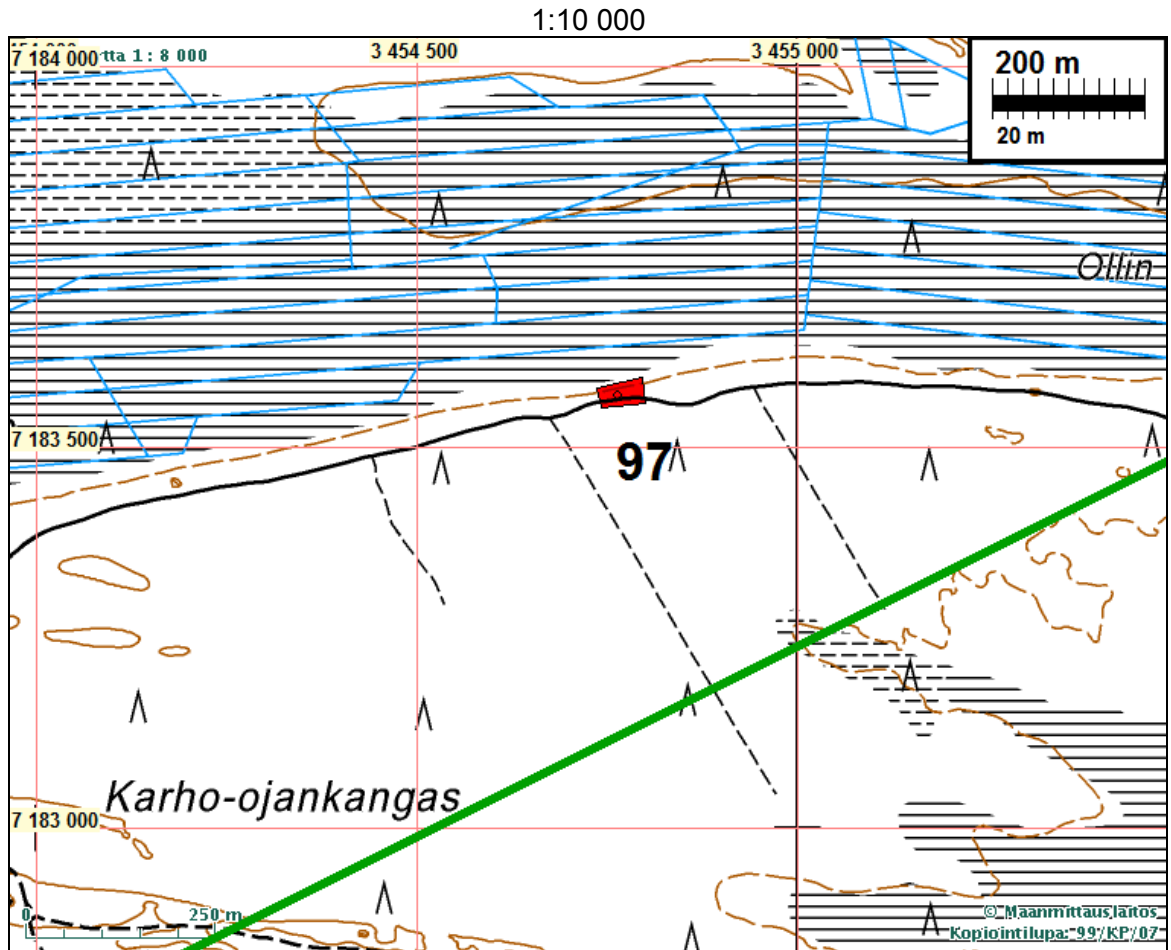
Löydöt: KM 37980, 5 g, 6 kpl, kvartsi-iskoksia, Jussila & Rostedt 2009, metsätieltä.

Sijainti: Paikka sijaitsee Muhoksen eteläpuolella ja Muhosjoen länsi-pohjoispuolella olevan laajan Karho-ojankankaan pohjoisreunalla, tieltä 8250 n. 1, 3 km itään, kankaan pohjoisreunaa kulkevan tien varrella, heti sen pohjoispuolella. Ks. [kartta](#).

Huomiot: Tie kulkee kohdalla lähellä kankaan ja muinaisen rantatörmän reunaa (joka laskee nyt suohon). Kohdalla on pieni ja matala painanne - joka voi olla luontainenkin pieni deflaatiopainanne. Sen kohdalla tien pohjoisreunalla havaitsimme kvartseja n. 10 m painanteesta länteen ja n. 30 m painanteesta itään matkalla. Paikasta 1050 m länteen sijaitsee vanhastaan tunnettu Karho-ojankangas NW asuinpaikka (mjrek: 494010069, alueen uusien paikkojen nimeämisperusteena käytetty sitä Karho-ojankangas yhtenä). Paikan raja-alue on arvio.

Yleiskartta s. 18.







Pieni painanne jonka kohdalla tiellä kvartseja. Kyseessä saattaa olla myös luontainen deflaatiopainanne, joita alueella runsaasti. On mahdollista että painanne on paikkaa asuttaneiden ihmisten aiheuttama deflaation jälki



Asuinpaikan maastoa kuvattuna länteen. Rostedt seisoo painanteen tasalla.

**RANTSILA 59 SAAREKSENJÄRVI**

Rauh.lk: 2

Ajoitus: kiviakautinen

Laji: asuinpaikka

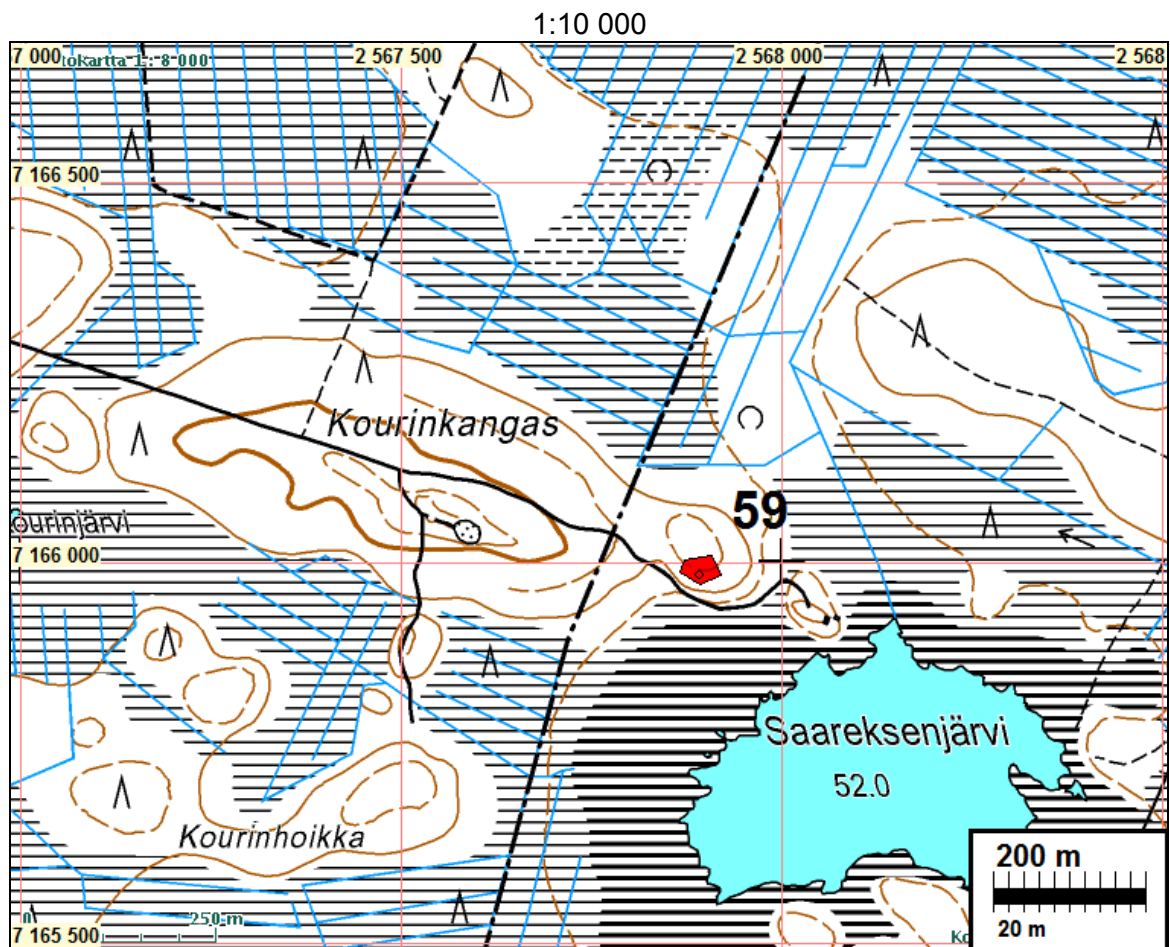
Kartta: N: 7163 172 E: 424 034 z: 58 ±1 m (N60), TM35: R4312G2  
 X: 7165 984 Y: 2567 892  
 p: 7166 172 i: 3424 176

Tutkijat: Jussila &amp; Rostedt 2009 inventointi

Löydöt: KM 38981, 6 g, 5 kpl, kvartsi-iskoksia, Jussila & Rostedt 2009.Sijainti: Paikka sijaitsee Saareksenjärven luoteispuolella olevalla kumpareella aivan entisen Rantsilan ja Tyrnävän rajalla (nyt Siikalatvan-Siikajoen raja). Ks. [kartta](#).

Huomiot: Paikka havaittiin voimajohtolinjan inventoinnissa. Paikka sijaitsee suunnitellulta linjalta n. 1 km etelään eikä se kuulu tutkimusalueeseen. Havaitsin paikan odotellessani kollegaa saapuvaksi linjalta - kävelimme kaksistaan linjan eri osia - kun olin jo oman osuuteni linjasta tutkinut ja olin hakemassa kumppaniani omalta osuudeltaan. Paikalla on järven luoteispuolella laakea ja tasalakinen kumpare. Kumpareen eteläreunalle tekemistäni muutamasta koekuopasta tuli kvartseja. Paikan rajaus on karkea arvio.

Yleiskartta s. 35





Asuinpaikan maastoa mäen laella. Kuvattu kaakkoon.

### **SIIKAJOKI 1 LINNAMAANKANGAS**

Rauh.lk: 0 ei muinaisjäännös  
 Ajoitus: historiallinen  
 Laji: aineksenotto: hiekkakuoppa

Kartta: N: 7162 810 E: 406 0110 z: 70 (N60).  
 X: 7164 770 Y: 2549 900  
 P: 7165 810 I: 3406 145

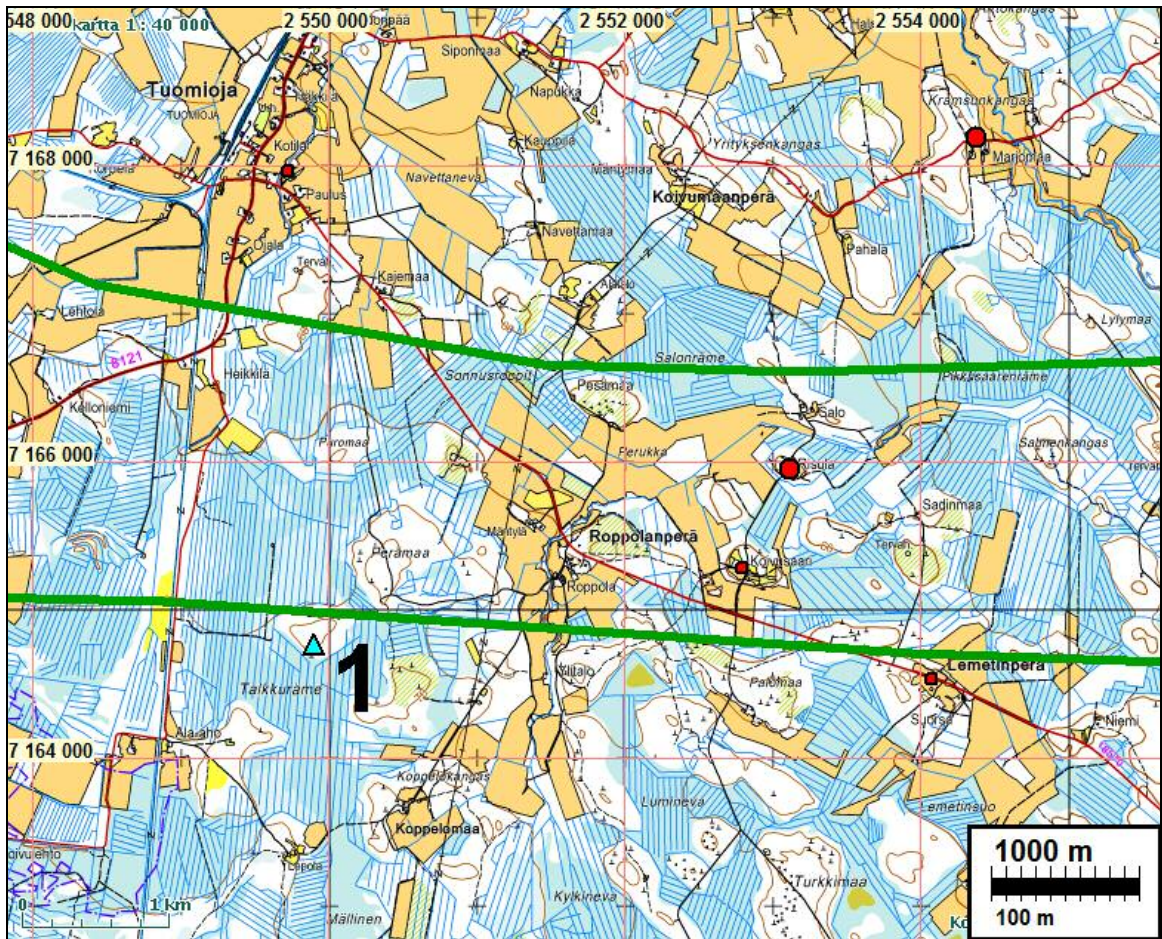
Tutkijat: Mika Sarkkinen 1997 inventointi, Jussila & Rostedt 2009 inventointi

Sijainti: Paikka sijaitsee Tuomiojan taajaman etelä-kaakkoispuolella, suon keskellä olevalla kumpareella. Ks. [kartta](#).

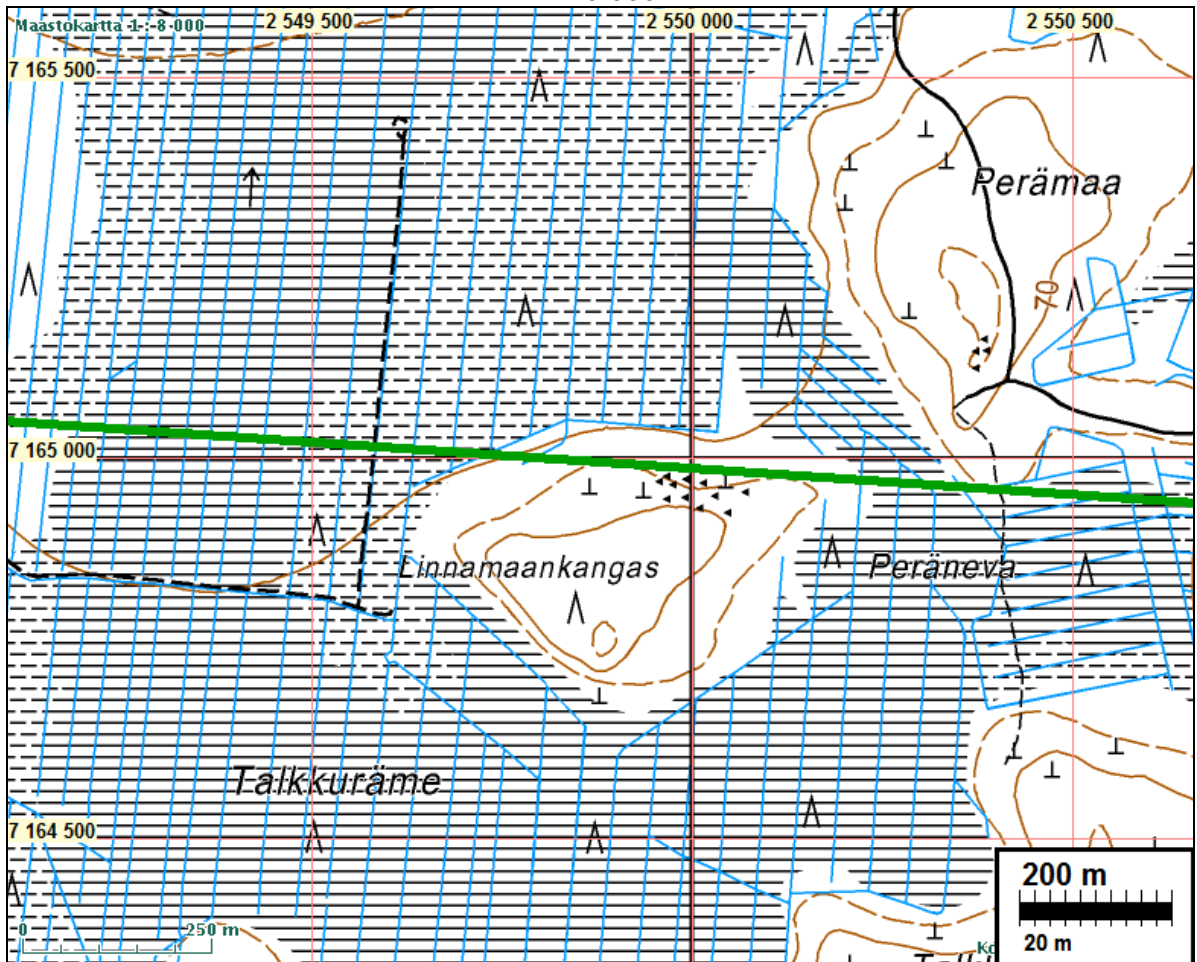
Huomiot: Muinaisjäännösrekisteri:  
 Kohde sijaitsee Paavolan kirkolta noin 9 km länsilounaaseen, Tuomiojan asemasta noin 3,5 km etelään Talkkurämeen itäreunalla. Linnamaankangas on kivikkoisen mäntyä kasvava kangas noin kilometri rautatiestä itään. Kankaan korkeimmalla kohdalla ja sen vierellä on kivenottopaikkoja, jotka ovat tuhonneet kankaan laen. Paikalla on epäilty olevan tuhoutuneen jätinkirkon, mutta inventoinnin 1997 yhteydessä kankaalta ei löydetty mitään kiinteään muinaisjäännökseen viittaavaa, vaikka kangas ja sen laidat tarkastettiin.

Jussila 2009:

Alueella ei mitään merkkejä esihistoriasta. Kankaan etelä-kaakkoisreunalla ja laella on vanha maanottopaikka. Sieltä on paikallisen isännän kertoman mukaan otettu ja viety maata rautatien rakennuksen yhteydessä 1800-luvun lopulla n. 800 m lännessä sijaitsevalle ratalinjalle. Kyseessä ei ole muinaisjäännös.



1:10 000



### SIIKAJOKI 3 SAHAOJA, VOIMALINJAN ALAPUOLI

Rauh.lk: 2

Ajoitus: kivistinen

Laji: asuinpaikka

Kartta: N: 7162 088 E: 396 824 z: 90 (N60), TM35: R4134E4  
X: 7163 614 Y: 2540 754  
P: 7165 087 I: 3396 954

Tutkijat: Mika Sarkkinen 1993 inventointi, Mika Sarkkinen 1997 inventointi, Jussila & Rostedt 2009 inventointi

Sijainti: Paikka sijaitsee kunnan eteläreunalla, Raahen ja Vihannin rajojen yhtymäkohdan koillispuolella, Ahvenharjun länsiosassa, jokivarressa, voimajohtolinjan alla. Ks. [kartta](#).

Huomiot: Sarkkinen 1997:

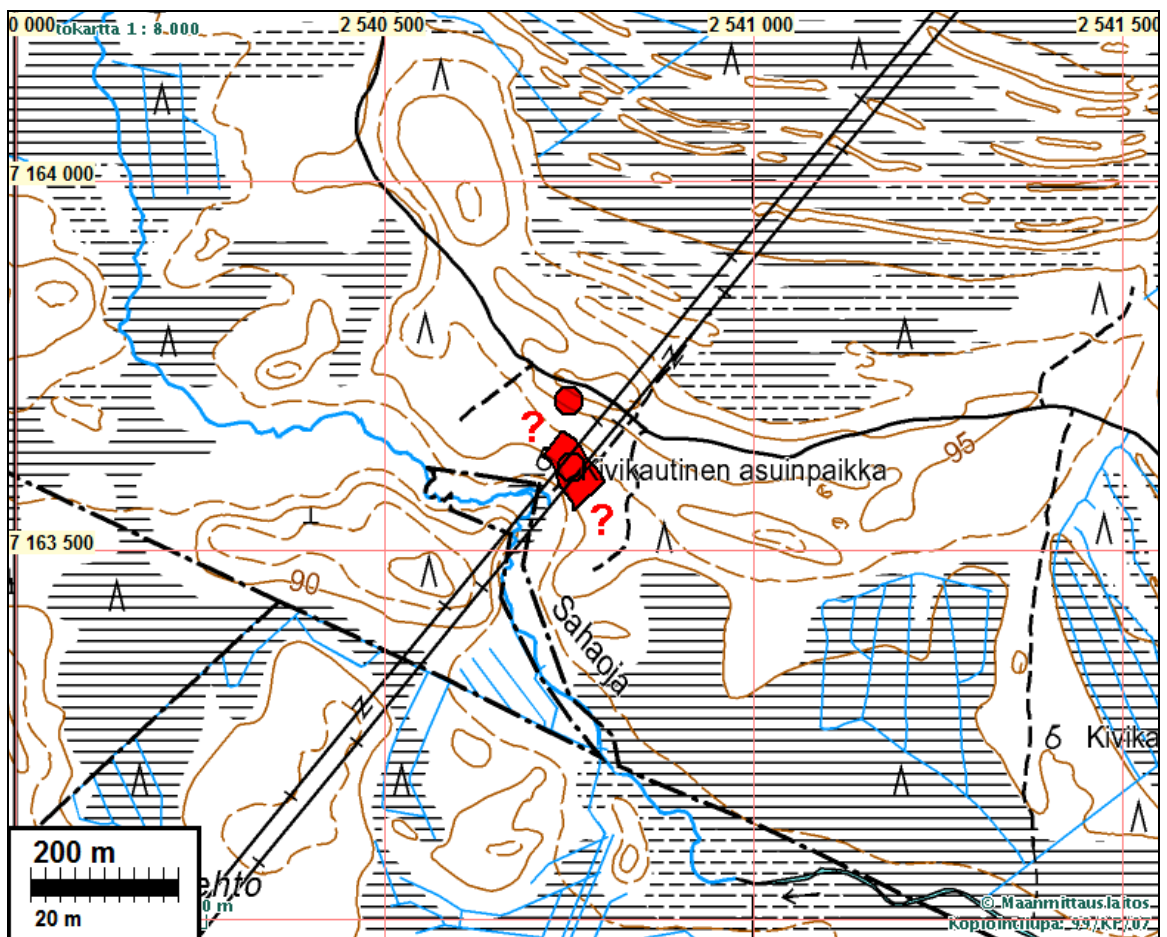
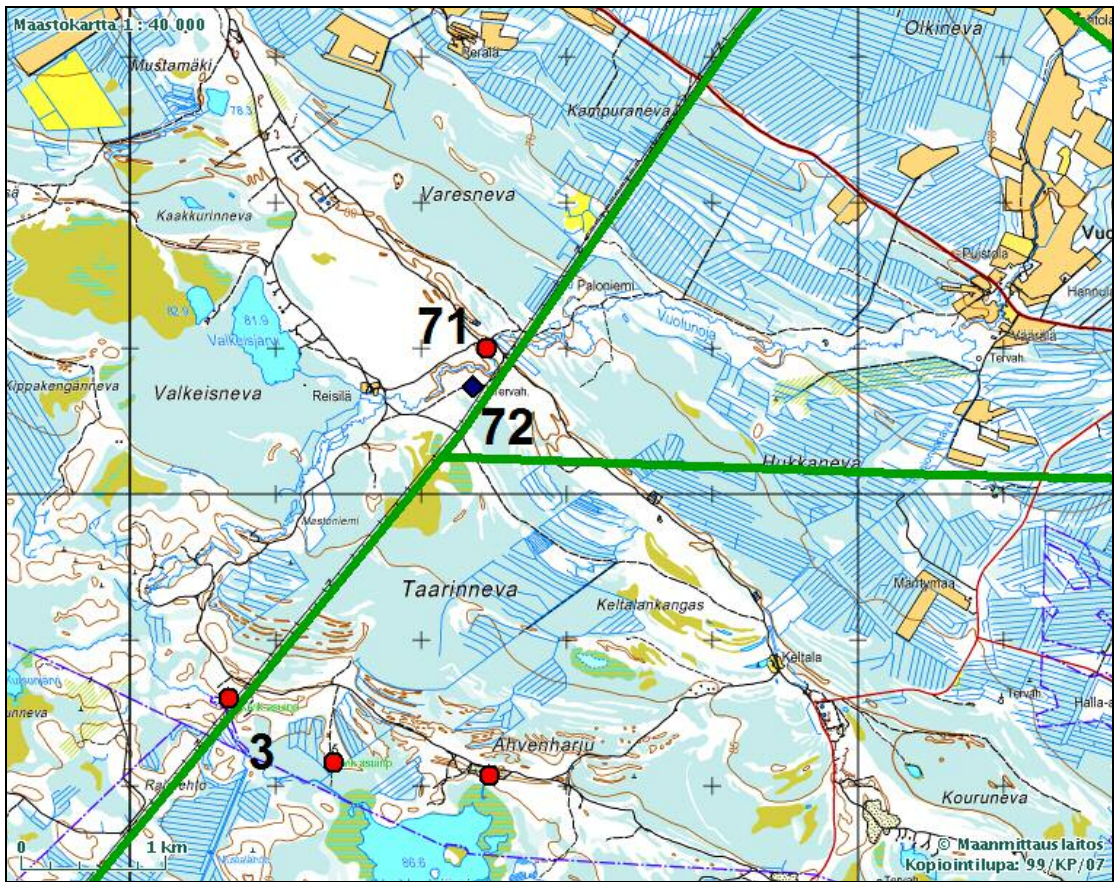
Kohde sijaitsee Vihannin kirkolta noin 11,5 km luoteeseen ja Tuomiojan seisakkeelta noin 9,7 km länsilounaaseen, Ala-Vuolujärvestä luoteeseen laskevan Sahaajan pohjoisrannalla, 300-400 metriä Vihannin rajasta. Kohteen yli kulkee kaksi rinnakkaista voimalinjaa, joiden alla ja molemmin puolin kohde sijaitsee harjun lounaaseen laskevalla rinteellä ja rinteiden alapuolisella tasanteella. Alue on mäntyä kasvavaa hiekkakangasta. Alueen kuopanteiden todettiin vaihtelevan kooltaan 3-5 metrin välillä ja syvyyden 20-70 cm välillä. Pienemmät ja syvemmät kuopanteet muistuttavat pyyntikuoppia, mutta laajemmat ja matalammat asuinpainanteita. Pyyntikuoppamaisia painanteita näyttää joskus esiintyvän kookkaampien asuinpainanteiden yhteydessä. Inventoinnin aikana alueella tavattiin useampia matalia ja suhteellisen epämääräisiä painanteita voimalinjojen länsipuolella palstan 6:52, mahdollisesti myös palstan 2:32, puolella. Yksi halkaisijaltaan noin 6 m ja noin 40 cm syvä painanne sijaitsee läntisemmästä voimalinjasta noin 40-60 m länteen ja alueen halki kulkevasta metsätiestä noin 20 m etelään. Painanteen keskelle tehdystä koekuopasta tavattiin likamaata, palanutta kiveä ja kaksi pientä kvartsi-iskosta.

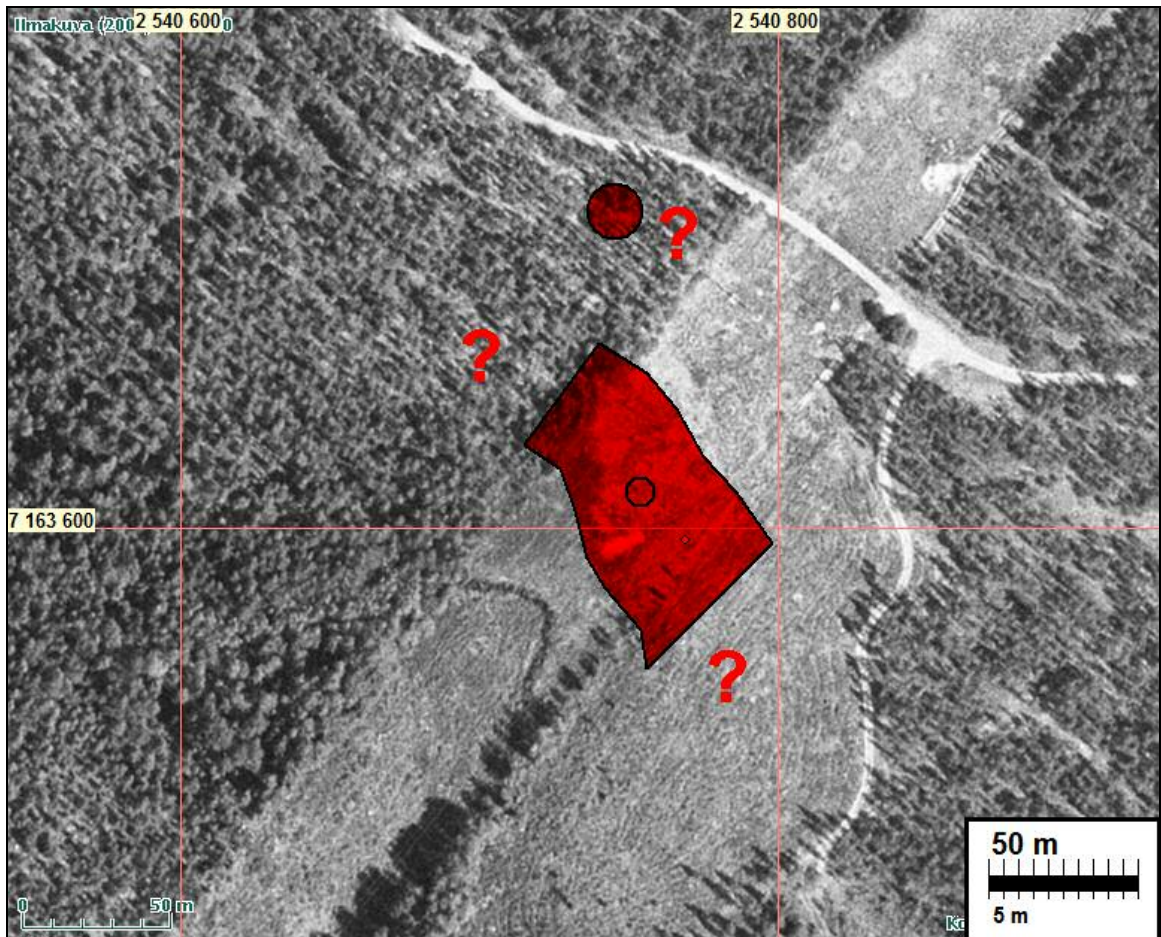
Jussila 2009:

Havaitsimme avoimissa maaläikissä kvartseja alemmalla, lähellä jokiuomaa olevalla terassilla linjan alla ja laikutetulla alueella linja itäpuolella. Linjan alueella en havainnut asumuspainanteita, mutta muutaman pienen kuopanteen. Sarkkinen havaitsema painanne josta löytöjä sijaitsee kuvauksen perusteella ylemmällä tasanteella, lähellä tietä (20 m siitä). Se olisi siten mesoliittinen jos sijainnut rannassa (n. 95 m korkeustaso). Alempi, jokivarren tasanteen asuinpaikka saattaa liittyä jokivaiheeseen, ei merivaiheen rantaan. Ylemmällä terassilla - tai paremminkin harjanteella - kauempana jokiuomasta emme havainneet linjan alueella mitään muinaisjäännöksen viittaavaa. Alemmalla terassilla emme missään havainneet mitään asumuspainanteelta vaikuttavaa - joitain pieniä kuopanteita siellä täällä, joiden ihmiskoisuudesta emme ole varmoja. Ylemmällä terassilla emme myöskään selviä painanteita havainneet, joskaan emme systemaattisesti ylempää harjannetta linjan ulkopuolella tutkineet. Löytöhavaintojen perusteella (jos jätämme epävarmat painannehavainnot sikseen - osa niistä tai kaikki saattavat olla luonnonmuodostumia) asuinpaikka ulottuu alemmalla terassilla linjan molemmin puolin (etelä- ja pohjoisrajat epäselvät) ja ylemmällä harjanteella vain linjan länsipuolelle.

Linjan ulkopuolella asuinpaikan rajaus on epäselvä. Voimajohtolinjalla ja sen tuntumassa kauempana asuinpaikasta (kilometrejä suuntaansa) on kartalta ja etäältä katsottuna runsaasti muinaisjäännöksille potentiaalista maastoa, jota emme nyt tar-

kastaneet, koska Museovirasto ei pitänyt tarpeellisena nykyisen johtolinjan inventointia.





Yllä: jokilaakson, jokiuoman töyräällä olevasta kaivannosta kvartseja.

Oik: alemmaa tasannetta uomalaakson äärellä.





**SIKAJOKI 71 VUOLUNOJA**

Rauh.lk: 2  
 Ajoitus: kivikautinen  
 Laji: asuinpaikka

Kartta: N: 7164 389 E: 398 634 z: 100 (N60), TM35:  
 X: 7165 999 Y: 2542 454  
 P: 7167 389 I: 3398 765

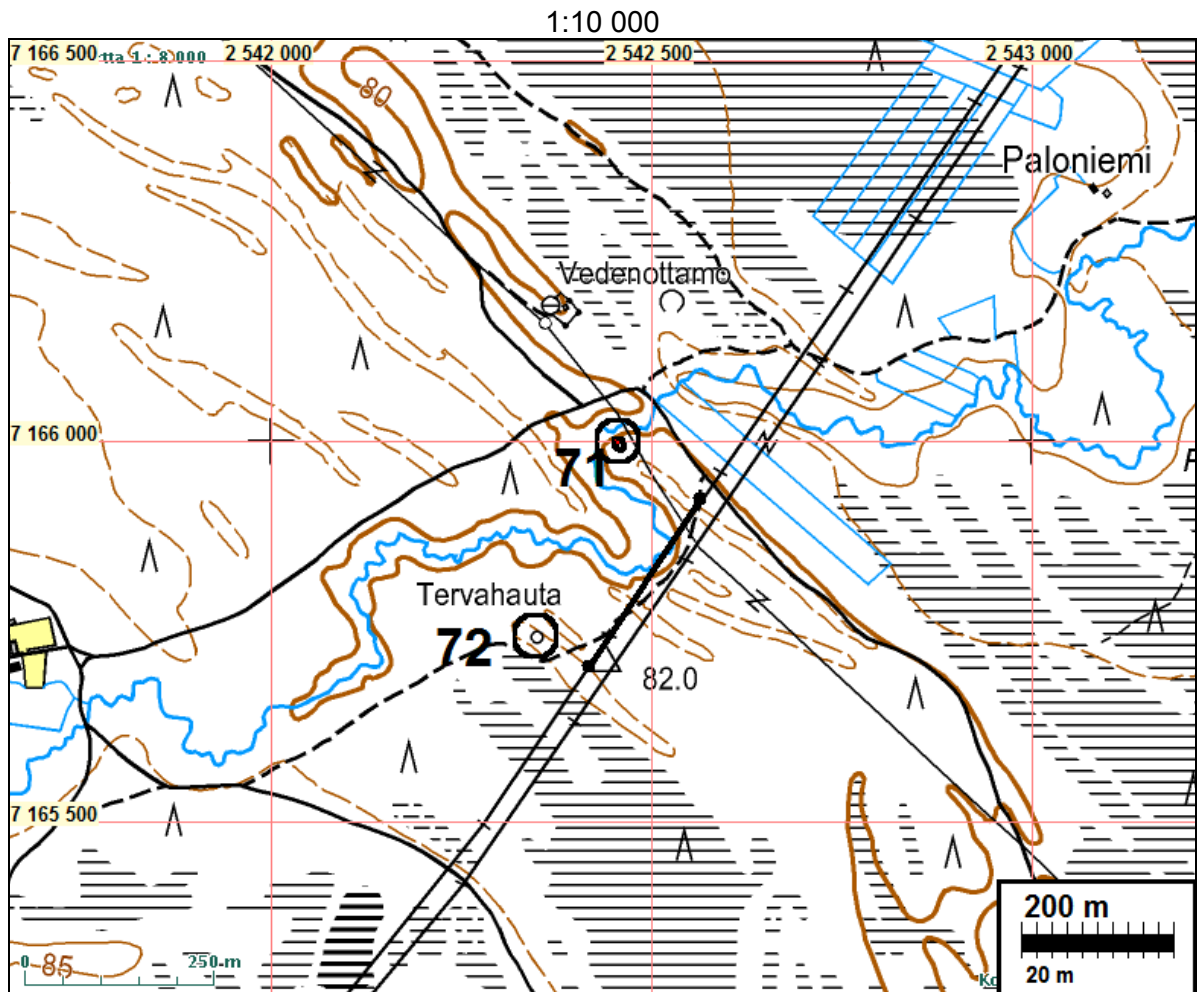
Tutkijat: Jussila & Rostedt 2009 inventointi

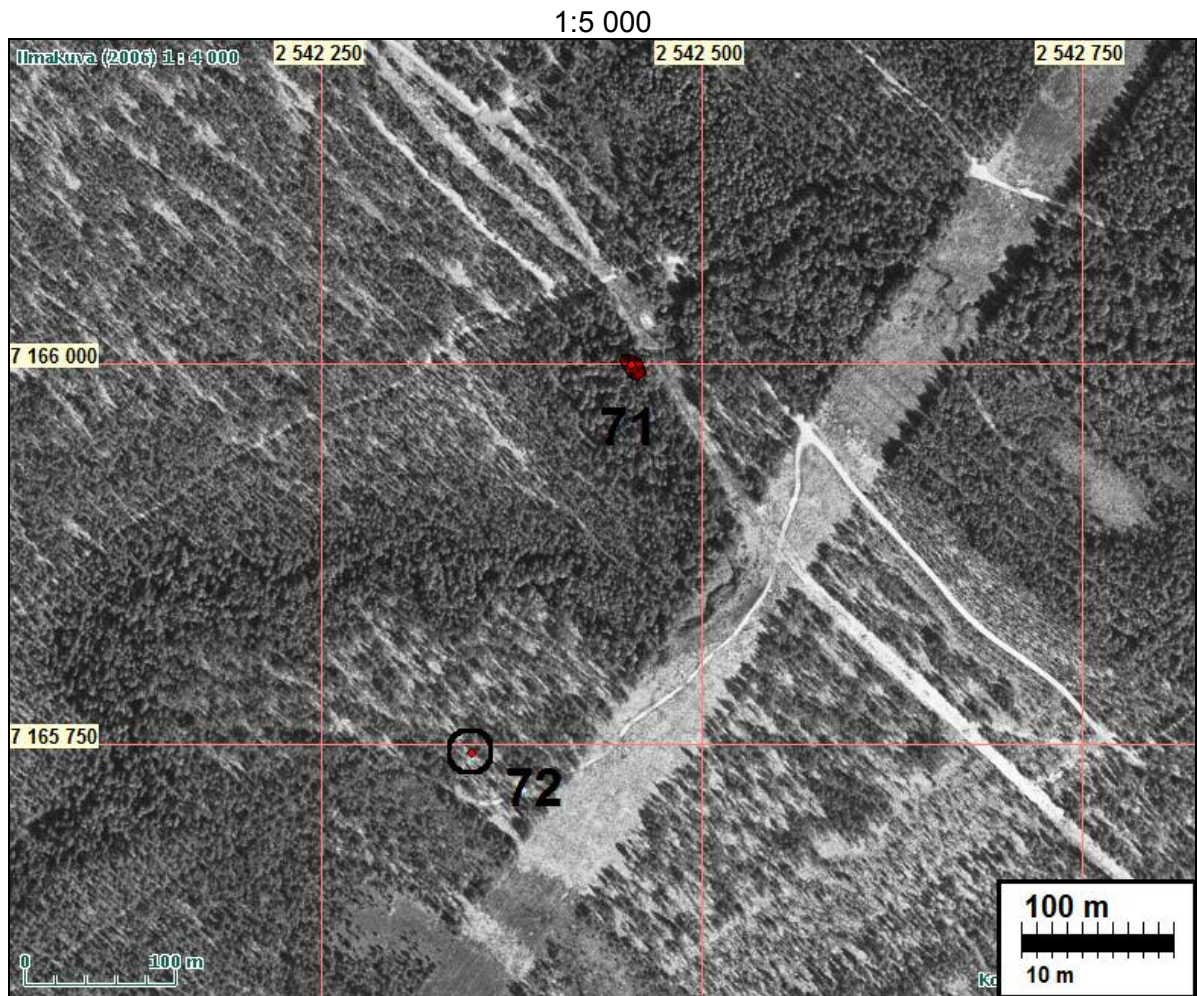
Löydöt: KM 37982, 3 g, 1 kpl, kvartsi-iskoksia, Jussila & Rostedt 2009, koekuopasta.

Sijainti: Paikka sijaitsee kunnan etelärajan tuntumassa Valkeisnevan ja Varessnevan välisellä kankaalla, Vuolunojan latvan uoman etelärannalla, n. 200 m vedenottamo etelä-kaakkoispuolella olevassa joenuoman niemikkeessä. Voimajohtolinjalta 127 m luoteeseen. Ks. [kartta](#).

Huomiot: Paikan löysi Tapani Rostedt Siikajoki-Muhos voimajohtolinjan inventoinnin yhteydessä "ajan kuluksi" kolleegaansa odotellessaan. Paikalla on jyrkän jokiuoman äärellä, sen eteläpuolella niemeke jonka kärkeen tehdyssä koekuopassa yksi kvartsi-iskos, palaneita kiviä ja likamaata. Paikan rajausta on arvio. Sekametsää, hiekkamaa.

Yleiskartta s. 31





Paikan 71 rajausarvio ei erotu kartalla hyvin (ks. mif/dxf -tiedostot jotka jätetty CD:llä):

X	Y	P	I	N	E
7166003	2542460	7167393	3398771	7164393	398640
7166006	2542453	7167396	3398765	7164396	398633
7166006	2542447	7167397	3398759	7164396	398627
7166001	2542446	7167392	3398757	7164391	398626
7165991	2542452	7167381	3398763	7164381	398632
7165989	2542458	7167379	3398769	7164379	398637
7165994	2542463	7167384	3398774	7164383	398643

### **SIKAJOKI 72 VUOLUNOJAN LATVAN TERVAHAUTA**

Rauh.lk: 2  
 Ajoitus: historiallinen  
 Laji: valmistus: tervahauta

Kartta: N: 7164 139 E: 398 517 z: 103 ±1 m (N60), TM35:  
 X: 7165 744 Y: 2542 349  
 P: 7167 140 I: 3398 648

Tutkijat: Jussila & Rostedt 2009 inventointi

Sijainti: Paikka sijaitsee kunnan etelärajan tuntumassa Valkeisnevan ja Varessnevan välisellä kankaalla, Vuolunojan latvan uoman eteläpuolella 90 m, voimajohtolinjalta 80 m luoteeseen. Ks. [kartta](#).

Huomiot: Paikalla on rännillinen, ehjä tervahauta pienen harjanteen länsilaidalla. Halk. 11 m.

Maastokartta ed. sivulla, ilmakuva yllä.

## SIIKAJOKI 73 TAPANINKANGAS TERVAHAUTA

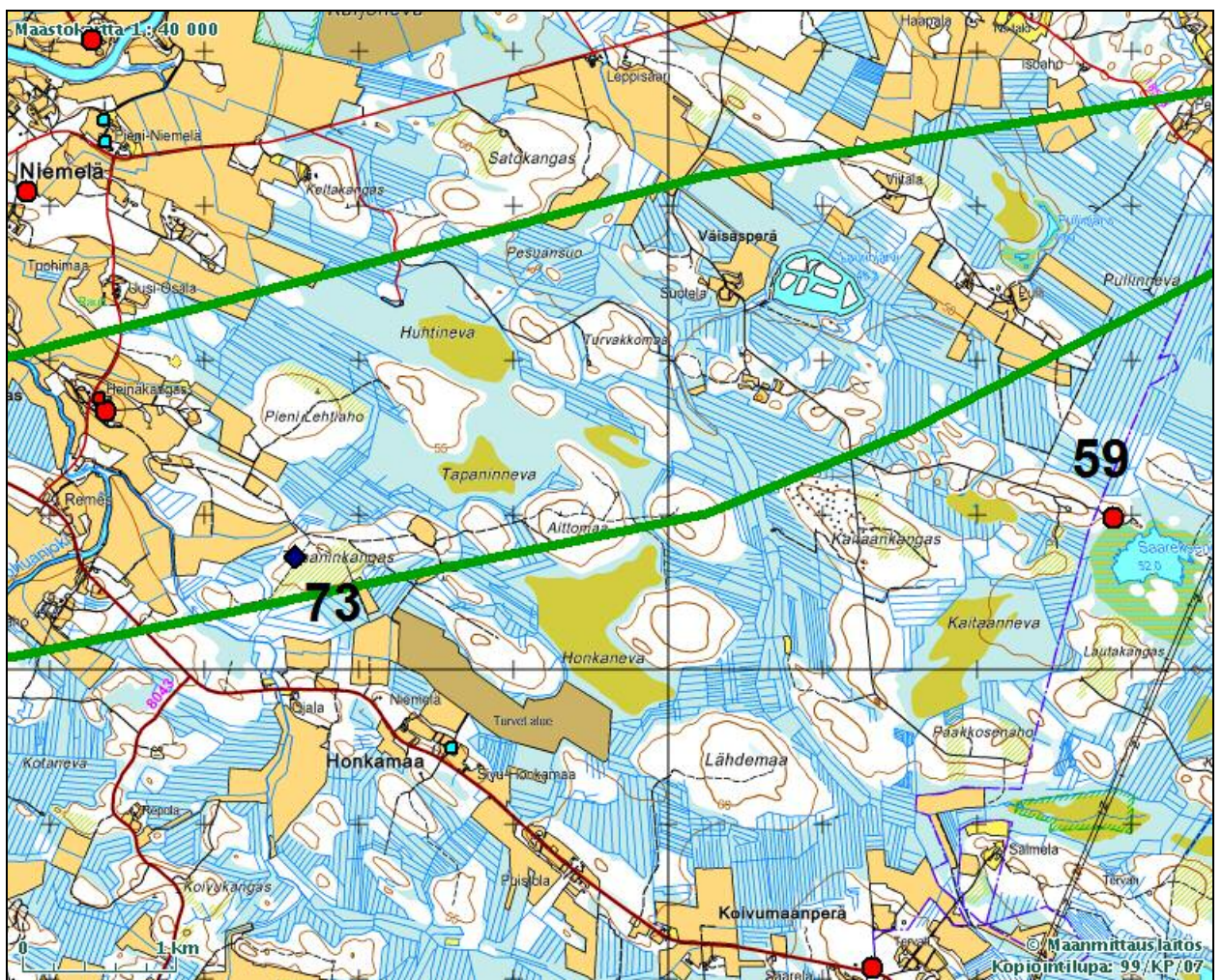
Rauh.lk: 2  
 Ajoitus: historiallinen  
 Laji: valmistus: tervahauta

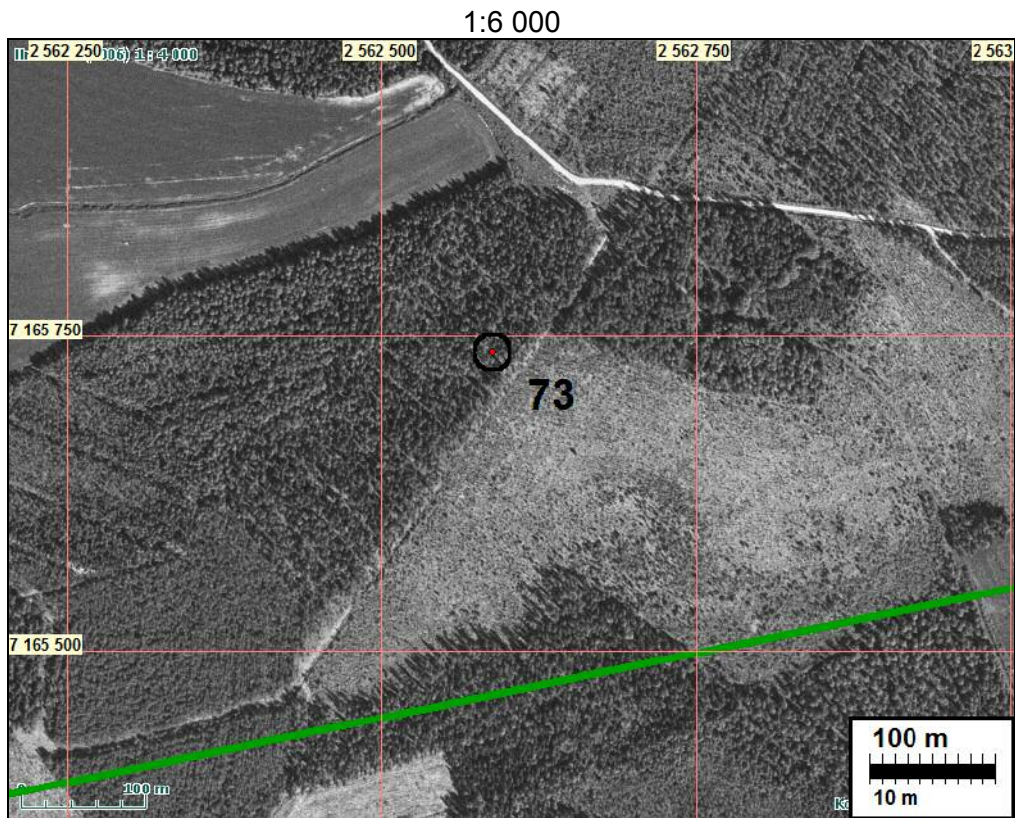
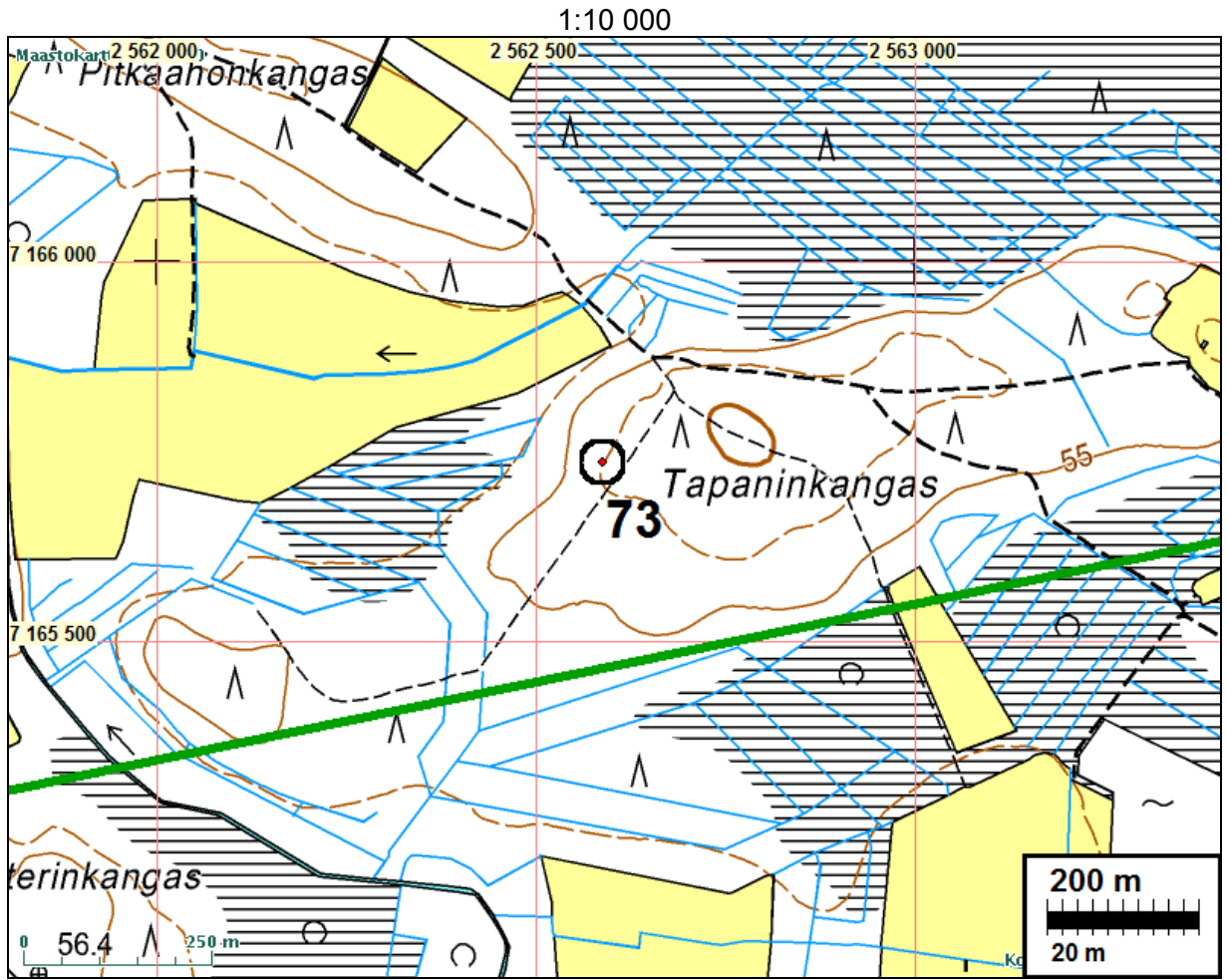
Kartta: N: 7163 176 E: 418 726 z: 57 (N60), TM35: R4312E4  
 X: 7165 737 Y: 2562 588  
 P: 7166 176 I: 3418 866

Tutkijat: Jussila & Rostedt 2009 inventointi

Sijainti: Paikka sijaitsee Paavolan kaakkoispuolella, Luohuanjoen itäpuolella 1,2 km, Tapaninkankaan länsiosassa. Ks. [kartta](#).

Huomiot: Paikalla on metsätien länsipuolella ehjä rännillinen tervahauta. Halk. 9 m.





**SIKAJOKI 74 ISO-HAHTOLAN TERVAHAUTA**

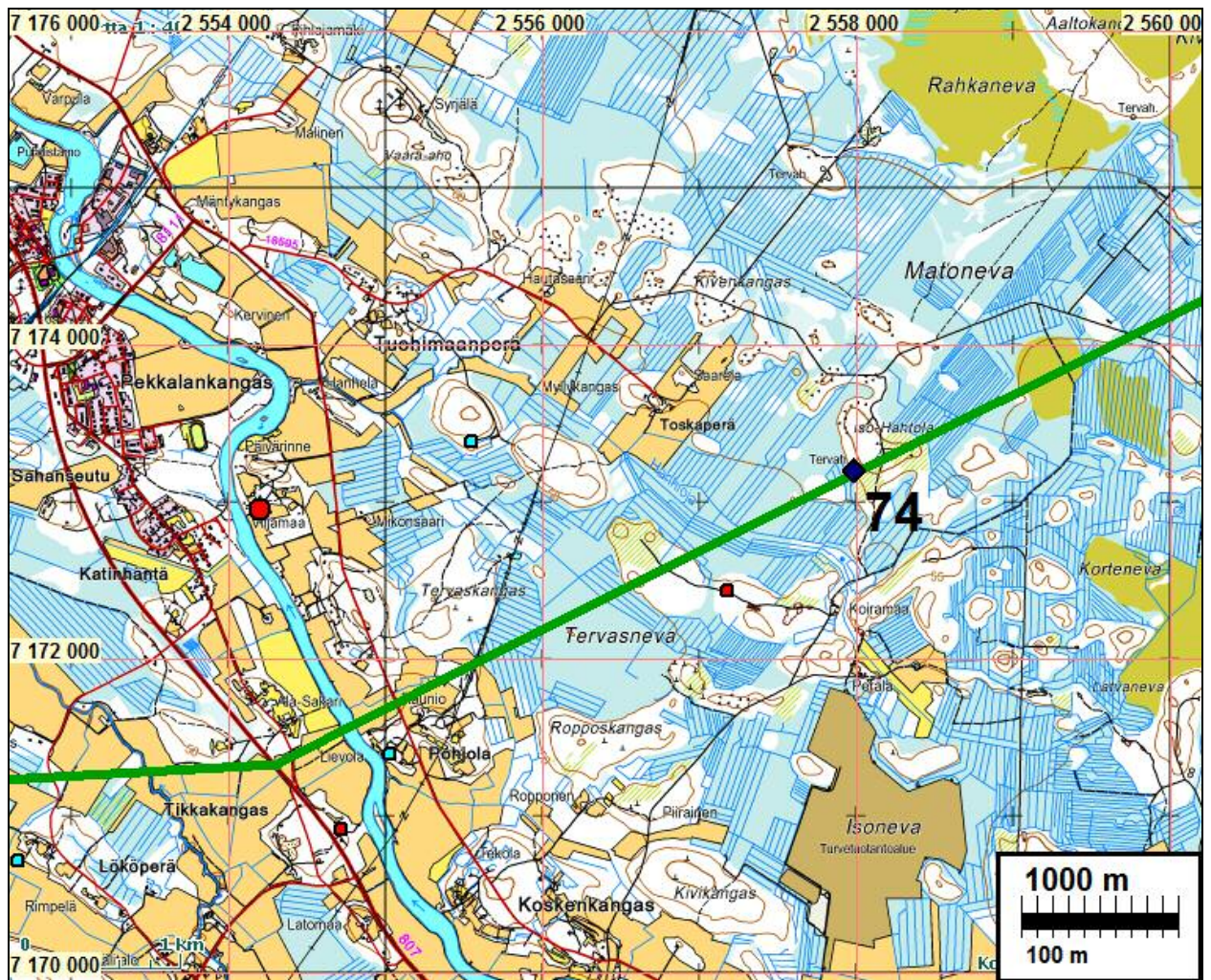
Rauh.lk: 2  
 Ajoitus: historiallinen  
 Laji: valmistus: tervahauta

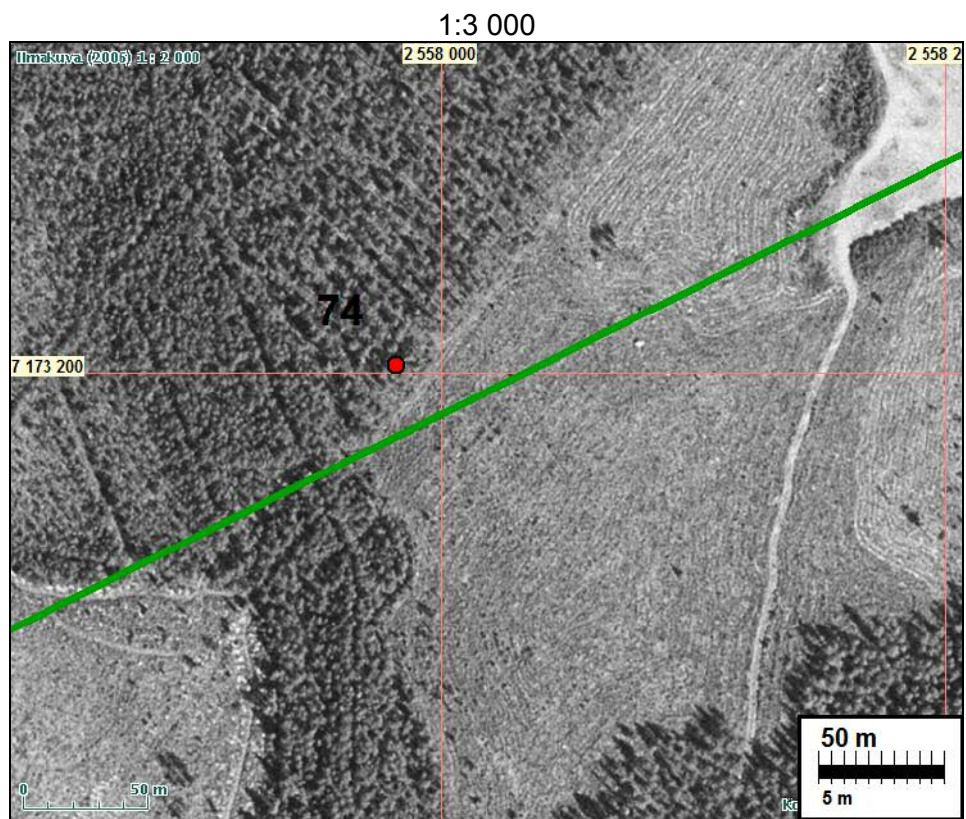
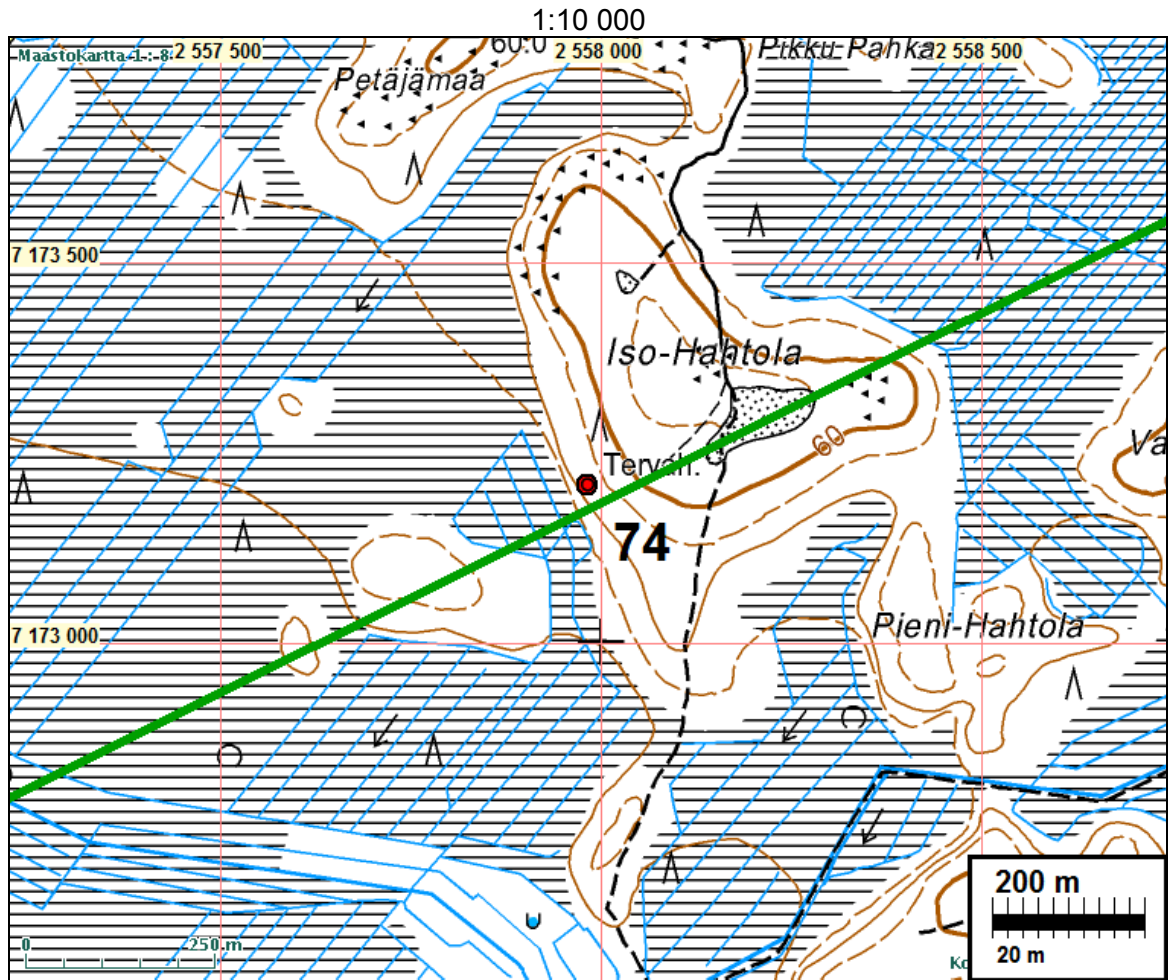
Kartta: N: 7170 848 E: 414 480 z: 56 (N60), TM35: R4321C3  
 X: 7173 203 Y: 2557 982  
 P: 7173 851 I: 3414 618

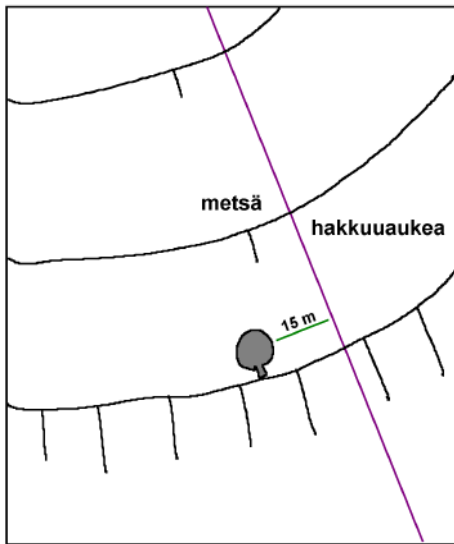
Tutkijat: Jussila & Rostedt 2009 inventointi

Sijainti: Paikka sijaitsee Paavolan itäpuolella n. 4,4 km Iso-Hahtolan kankaan lounaisosan alarinteellä. Ks. [kartta](#).

Huomiot: Tervahauta sijaitsee hakkuu-aukean luoteisreunalta 25 m luoteeseen. Paikalla ehjä rännillinen tervahauta. Halk. 11,3 m.







## TYRNÄVÄ 22 VUOVAKOSKI N

Rauh.lk: 2

Ajoitus: kivikautinen

Laji: asuinpaikka

Kartta: N: 7175 294 E: 446 597 z: 51 ±1 m (N60), TM35: R4323G2  
X: 7178 299 Y: 3446 748

Tutkijat: Sarkkinen M 1993 inventointi, Jussila & Rostedt 2009 inventointi

Löydöt: KM 27773, kvartsi-iskoksia, keramiikkaa.

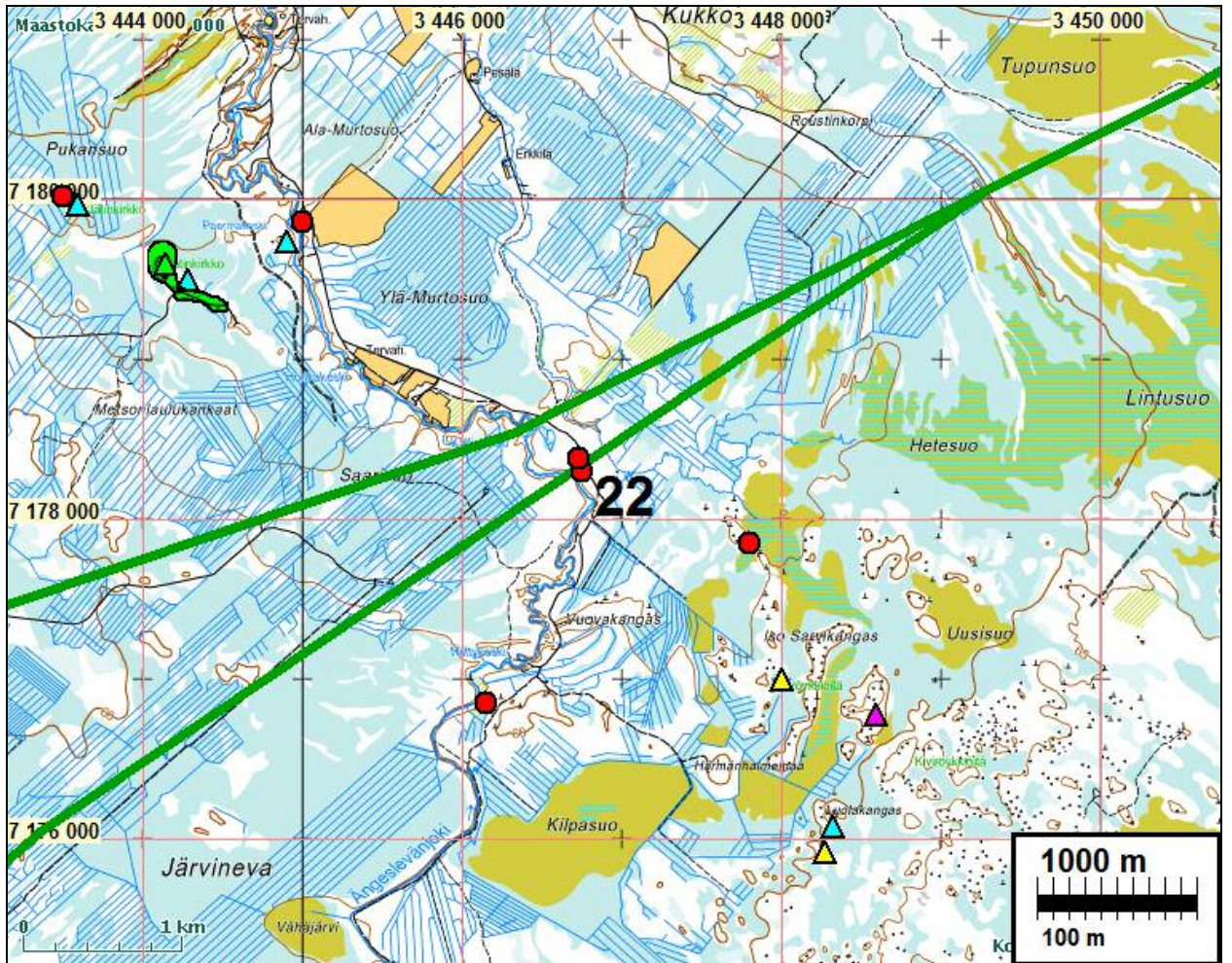
Sijainti: Paikka sijaitsee Tyrnävän keskustan kaakkoispuolella, Ängäslevänjoen koillisrannalla, n. 1,3 km Honkakosken talosta kaakkoon. Ks. [kartta](#)

Huomiot: Vuonna 1993 tehdyn voimalinjainventoinnin aikana äestysurista löydettiin kvartsi-iskoksia ja asbestisekoitteista keramiikkaa. Keväällä 1994 paikalle tehdyn uudemman käynnin yhteydessä löydettiin tuuran kärkeä.

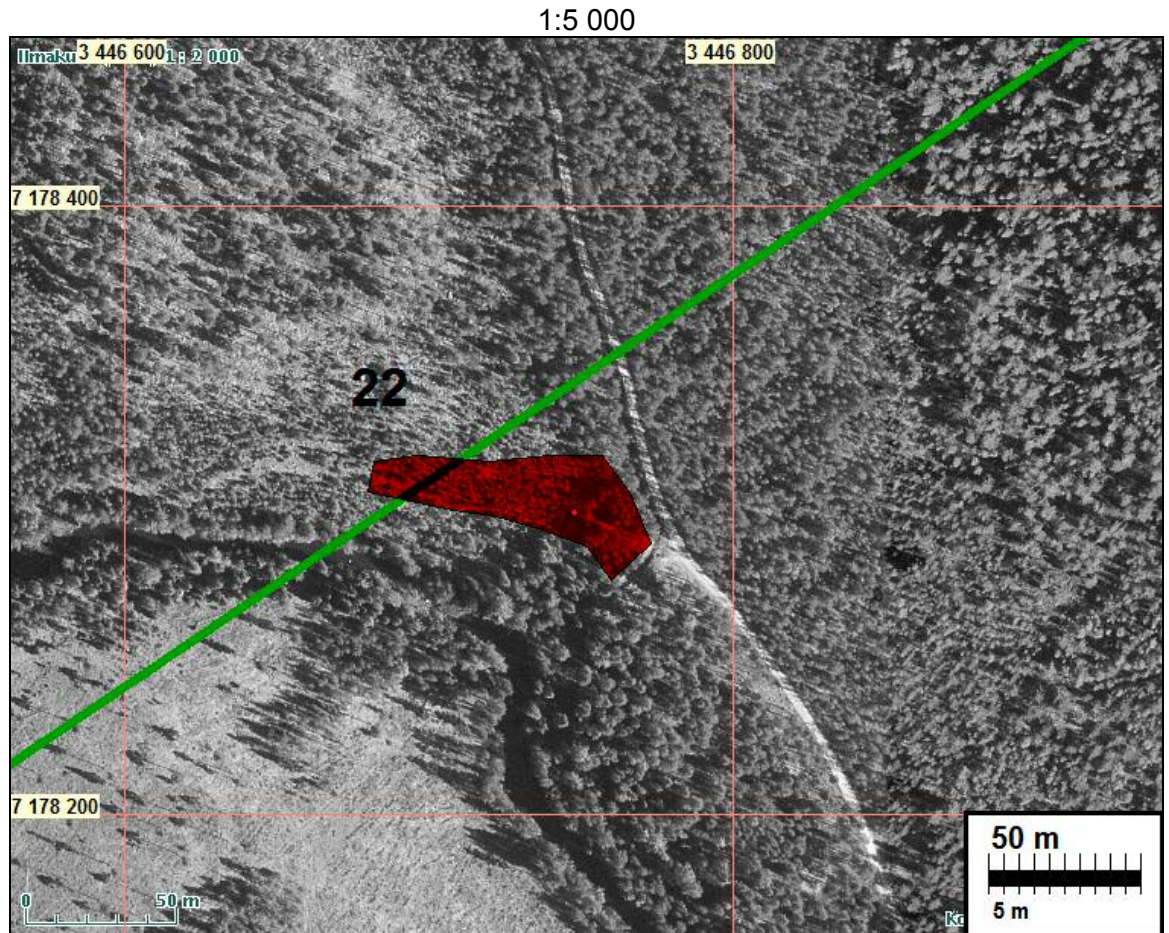
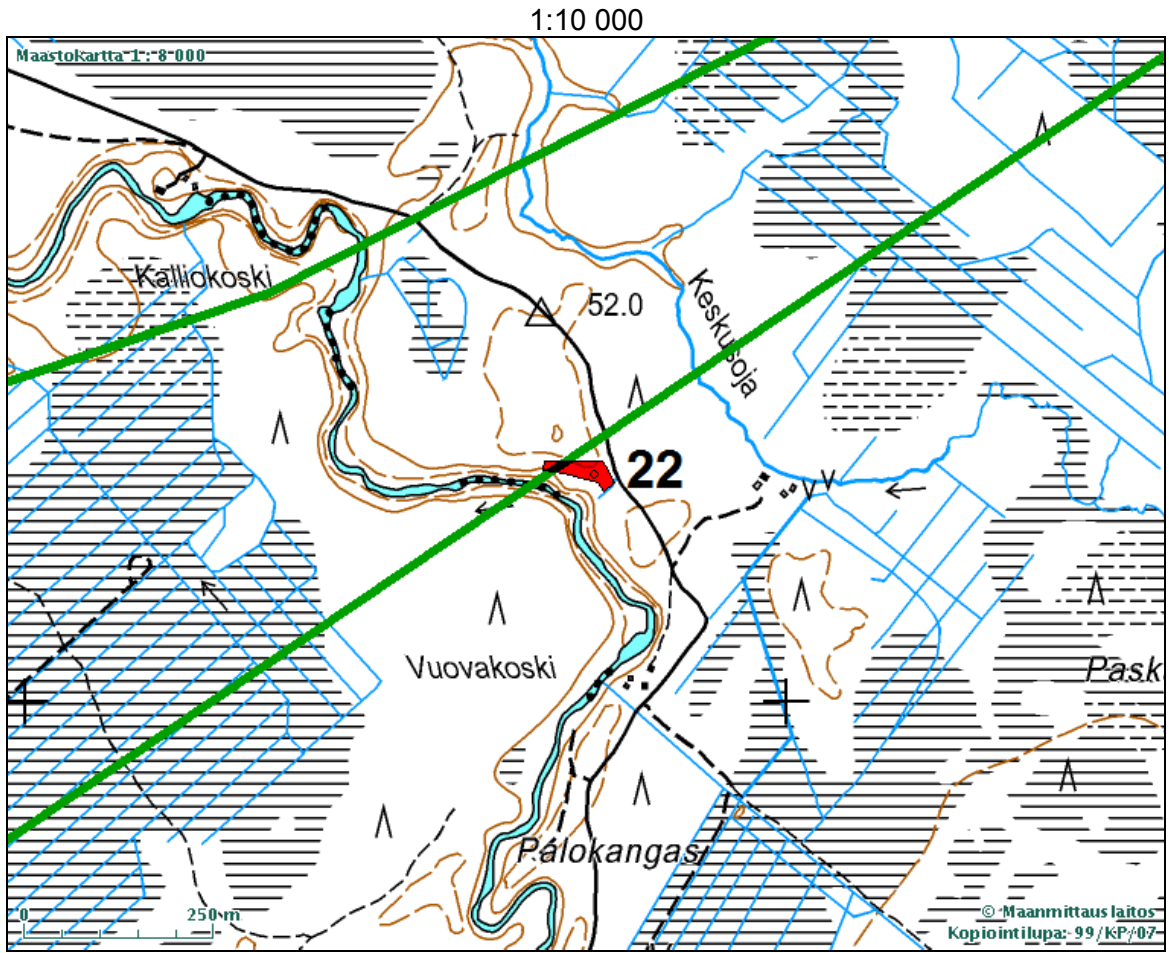
Jussila 2009.

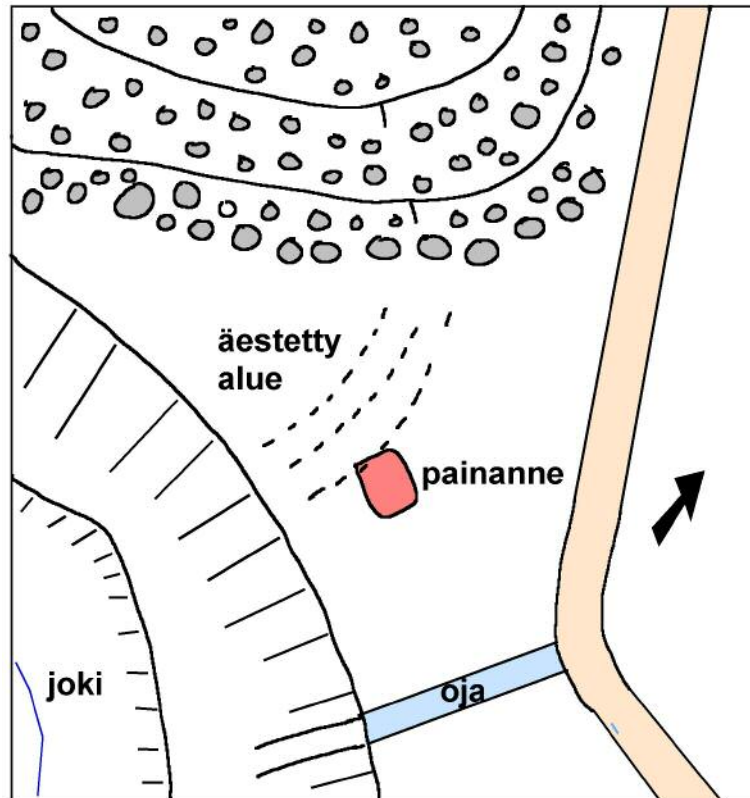
Muinaisjäännösrekisterissä oleva paikan koordinaatti oli hieman virheellinen. Se korjattu tässä. Havaitsimme paikalla asumuspainanteen, kooltaan 6 x 4 m, loivasti jokilaaksoon laskevan törmän reunalla. Heti sen länsipuolella on vanha äestetty hakkuualue jossa nyt korkea vesakko. Pienialaisessa vanhan laikun paljastumassa painanteen reunalla havaitsimme muutaman kvartsi-iskoksen.

Paikalla on tasanne joen uomalaakson ja sen pohjoispuolella olevan kivikkoisen mäen välillä. Painanne on tämän tasanteen kaakkoisosassa, josta törmä laskee lounaaseen ja kaartuu painanteen kohdalla länteen. Tasanne kapenee painanteen tasalta länteen mentäessä ja loppuu 60 m päässä kivikkoon. Painanteesta 25 m etelään on jokilaaksoon laskeva syvä ja leveä ojakaivanto. Sen reunoilla ei mitään merkkejä esihistoriasta. Painanteesta itään on metsätie jonka pinnasta ei havaintoja. 30 m painanteesta pohjoiseen nousee kivikkoisen rinne. Asuinpaikka rajautuu selkeästi jokilaakson törmän, kivikkoisen mäenrinteen ja metsätien ja ojan väliselle alalle topografisin perustein.









Kuvattu etelästä, ojan takaa kohti asuinpaikkaa pohjoiseen.



Yllä: asumuspainanne kuvan keskellä. Taustalla aikoinaan äestetty alue, jossa nyt vesakko. Kuvattu luoteeseen. Alla: painanne, kuvattu kaakkoon.



### **TYRNÄVÄ 64 KOLEHMAINEN**

Rauh.lk: 2

Ajoitus: kivikautinen

Laji: asuinpaikka

Kartta: N: 7174 766 E: 431 925, z: 36 ±1 m (N60), TM35: R3423A4  
X: 7177 770 Y: 3432 070

Tutkijat: Jussila & Rostedt 2009 inventointi, M. Sarkkinen 1997 inventointi

Löydöt: KM 30703, kvartsi-iskoksia, Sarkkinen M 1997.

Sijainti: Paikka sijaitsee Temmeksen kirkosta 2,15 m luoteeseen, Temmesjoen länsipuolella, joesta n. 180 m lounaaseen, tien 18620 reunamalla, pääosin sen lounaispuolella, matalalla suosta kohoavan kumpareen joenpuoleisella reunalla. Ks. [kartta](#).

Huomiot: Asuinpaikka sijaitsee Temmesjoesta n. 200 m länteen ja Kolehmaisesta talosta saman verran lounaaseen. Alue on matalan hiekkakankaan reunaa. Paikalta on löydetty kvartseja ja palaneita kiviä molemmin puolin tietä tieleikkauksesta ja metsätietä kohdalta, joka tieleikkauksessa erottuu lähimaastoa korkeampana ja hiekkaisempana kohtana. Kyseessä on osittain tuhoutunut asuinpaikka.

Sarkkinen 1997:

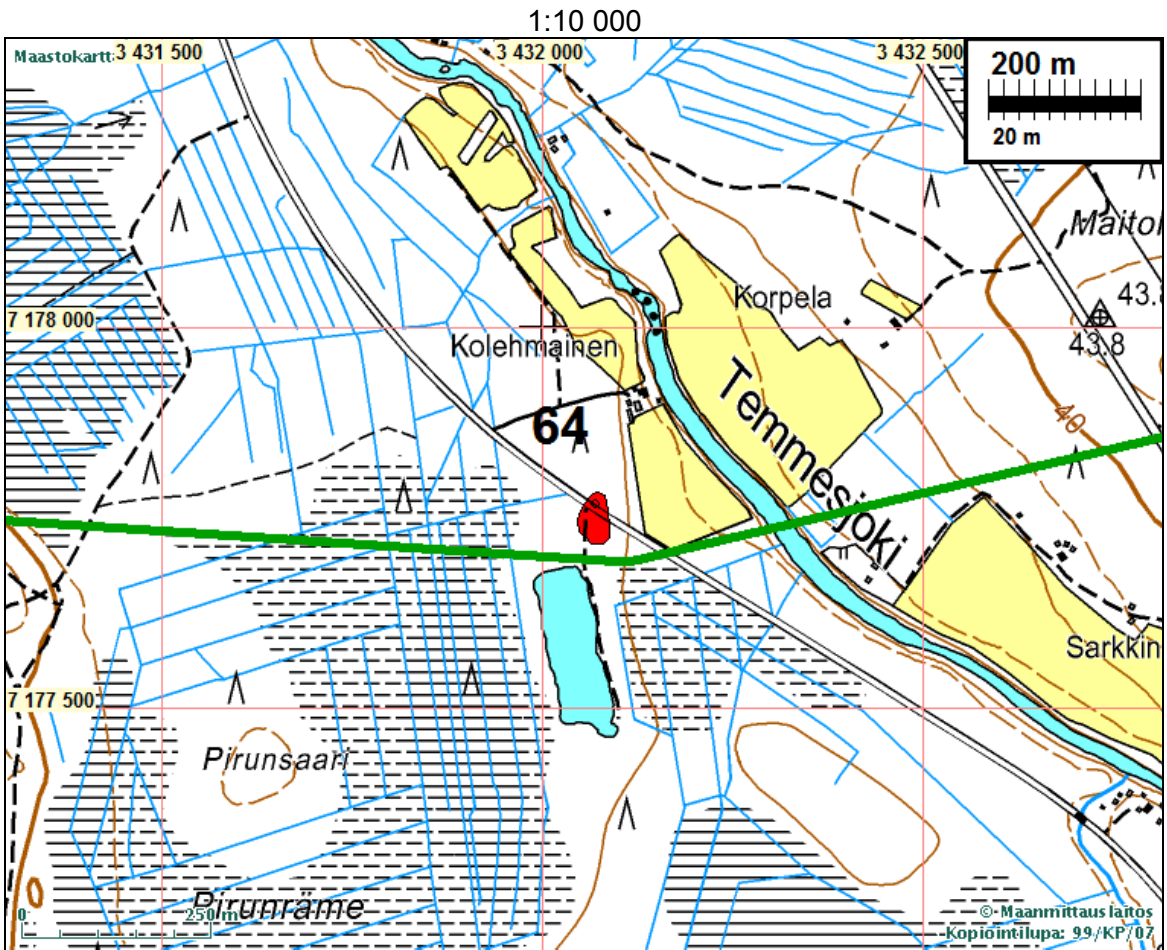
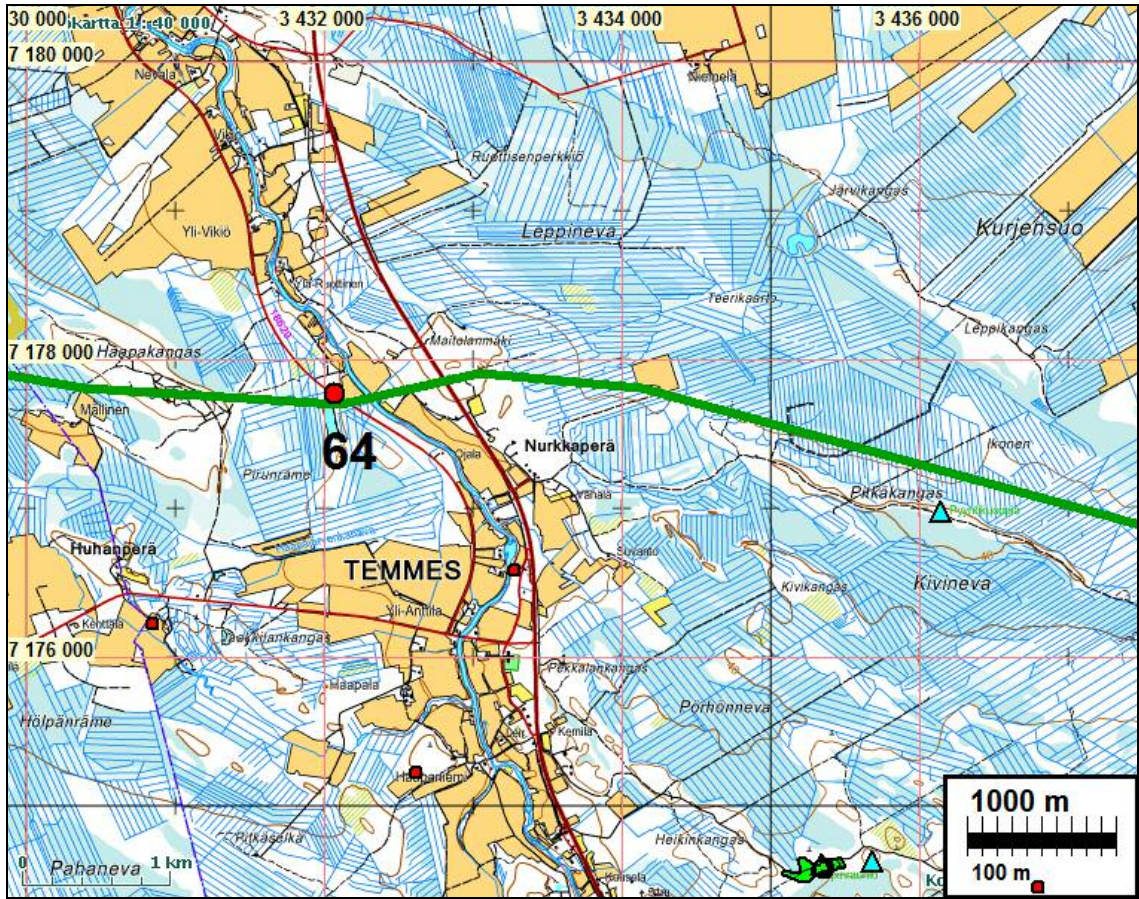
"Kohde sijaitsee Temmeksen kirkosta noin 2,2 km luoteeseen, Temmesjoesta noin 200 metriä länteen ja Kolehmaisesta talosta saman verran lounaaseen. Alue on Pirunrämmeen joenpuoleisen mäntyä kasvavan matalan hiekkakankaan reunaa. Kohteen läpi kulkee Lännentie pohjoisluode - eteläkaakko -suuntaisena (ei näy karttaotteessa). Kohteen pohjoispuolelta kulkee rämeeltä jokeen laskeva oja. Paikalta löydettiin kvartseja ja palanutta kiveä molemmin puolin tietä. Löydöt tehtiin tieleikkauksen ulkoreunalta. Paikaltaan löydetyt sijaitsivat likaantuneessa(?) hiekkassa turpeen alla, osa

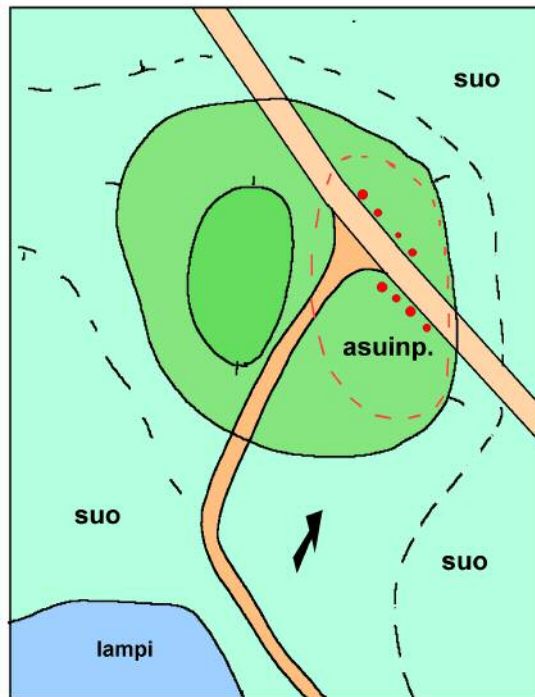
oli valunut alemmas. Lisäksi yksi iskos tavattiin länteen johtavalta metsätieltä noin 10 metriä lännentien länsireunasta. Havainnot tehtiin alueelta joka tieleikkauksissa erottui lähimaastoa korkeampana ja selvästi hiekkaisena kohtana. Tien länsipuolella kvartseja

oli mainitusta metsätiestä noin 10 metriä etelään ja tien itäpuolella olevan piston eteläpuolella noin 8 metrin matkalla, jokseenkin vastapäätä länteen hiekkakuopalle johtavaa metsätietä. Kangas oli tasaista hiekkakangasta, painumia tms. ei havaittu."

Jussila 2009.

Tieleikkauksessa kvartseja molemmin puolin tietä heti etelää menevän metsätien risteyksen itäpuolella. Metsätiellä ei nyt havaittu löytöjä. Kumpareen korkein kohta on metsätien länsipuolella. Heti sen eteläpuolella, lammen pohjoisrannalla on suota. Kumpareella avoimissa läikissä ja metsätiellä ei missään löytöhavaintoja. Vaikuttaa siltä, että asuinpaikka on sijainnut aivan muinaisessa jokirannassa eikä ole ulottunut koko pienen matalan mäen alalle. Asuinpaikasta lienee osa ehjänä maantien eteläpuolella. Paikan rajaus on nyt ja aiemmin tehtyihin löytöhavaintoihin ja topografiaan perustuva arvio.





Peitepiirros jossa kvartsihavainnot 2009 punaisella pisteellä, arvioitu rajaus punainen katkoviiva.



Asuinpaikkaa taustalla tien varressa ja metsätien alla. Kuvattu itään.



Asuinpaikkaa maantien molemmin puolin – pääosin oik. Kuvattu kaakkoon. Alla:  
Kuvattu tienristeyksestä kohti metsätietä etelään

