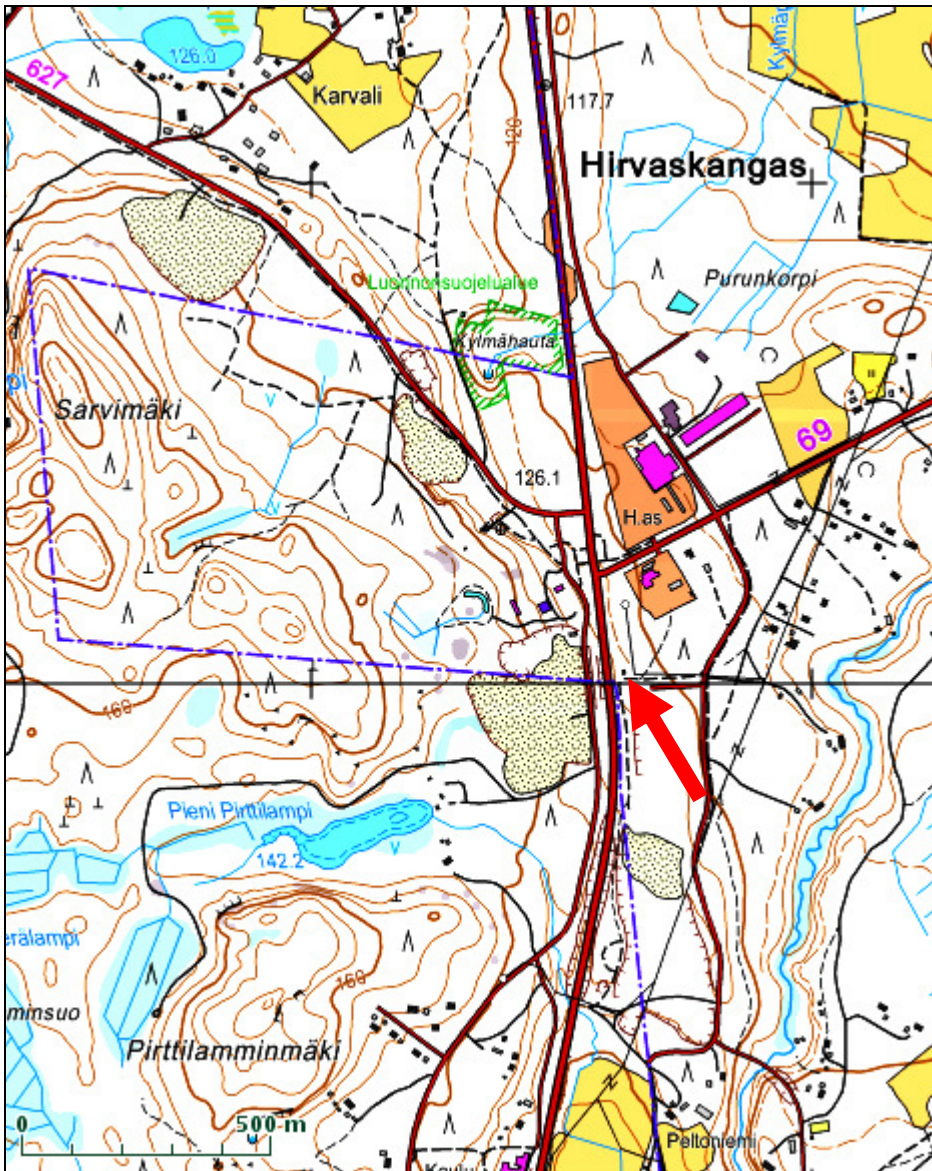


ÄÄNEKOSKI
Laukaantie Hirvaskangas
1600 -luvun tien leikkausdokumentointi

Tutkimuskohde: Laukaantie Hirvaskangas, 10000011429
Kaupunki, kylä, tila, tontti: Äänekoski, Koivisto, Hirvaskangas992-454-1-53
Tutkimuksenlaji: Mittausdokumentointi
Kohteen ajoitus: 1600 – 1900-luku
Peruskarttalehti: 322105
Yhtenäiskoordinaatit: P: 6935006 I: 3432620 Z: 123,70 m/mpy
Tutkimuslaitos: Keski-Suomen museo
Kaivauksenjohtaja: FM Miikka Kumpulainen
Kenttätyöaika: 30.10.2009
Tutkitun alueen laajuus: 4,5m x 0,4m; 1,8 m²
Tutkimuksien kustantaja ja tutkimuskustannukset: Tiehallinto, 640€
Digitaaliset kuvat: KSMk 2245:1-10
Kirjallisuus ja lähteet: Alanen Timo & Kepsu Saulo: Kuninkaan kartasto Suomesta 1776 – 1805. SKS 505, 1989, Rantatupa Heikki & Rinta-Tassi Osmo: Keski-Suomi Karttakuvina, 2009
Kaivauskertomuksen sivumäärä: 8
Liitteet: 4
Alkuperäisen kaivauskertomuksen säilytyspaikka: Keski-Suomen museon arkisto

Tiivistelmä:

Tiehallinto on parantamassa valtatie 4:n ja Suonenjoentien ns. Hirvaskankaan risteystä. Tässä parantamisessa risteuksen liikennejärjestelyjä joudutaan uusimaan. Uusien rakennettavien kaistojen vuoksi osa Laukaantie Hirvaskangas-nimistä muinaisjännöstä tuhoutuu. Tälle tuhoutuvalle osalle tehtiin mittausdokumentointi, jossa Vanhan Laukaantien tielinjan poikki kaivettiin leikkausojia arkeologista dokumentointia varten. Dokumentoinnin tuloksena voidaan hahmottaa historiallisen Vanhan Laukaantien rakenne kuivalla hiekkakankaalla. Ennen 1900-lukua ei tietä varten ole tehty erillisiä tukevia rakenteita tai vahvistettu muuten muualta tuoduilla maakerroksilla. Historiallinen Vanha Laukaantie on rakentunut luontaisesti paikalle kuluneena kulku-urana.



Tutkimusalue merkitty peruskarttaotteeseen (322105) punaisella nuolella.

SISÄLLYSLUETTELO:

Johdanto	6
Mittausdokumentointi	6
Tulokset.....	8

Liitteet

- Liite 1. Kuvaliite
- Liite 2. Kuvaluettelo
- Liite 3. Kartat
- Liite 4. Karttaluettelo

Johdanto

Tiehallinto on parantamassa valtatie 4:n ja Suonenjoentien ns. Hirvaskankaan risteystä. Tässä parantamisessa risteysjärjestelyjä joudutaan uusimaan. Uusien rakennettavien kaistojen vuoksi osa Laukaantie Hirvaskangas-nimistä muinaisjäännöstä tuhoutuu.

Keski-Suomen museo on lausunnossaan (7.9.2009) edellyttänyt tuhoutuvalle osalle arkeologista mittausdokumentointia, jonka rakennuttaja kustantaa Muinaismuistolain 15§ mukaisesti. Tiehallinto tilasi mittausdokumentoinnin Keski-Suomen museolta (9.10.2009). Mittausdokumentointi suoritettiin lokakuun 30. päivä 2009. Kenttätöyryntajana ja mittausdokumentoijana oli Keski-Suomen museon arkeologian amanuenssi FM Miikka Kumpulainen. Tutkimusavustajana toimi Henri Rekonen.

Mittausdokumentointi

Vanhan Laukaantien historia, johon Laukaantie Hirvaskangas kuuluu osana, alkaa mahdollisesti jo 1500-luvulta, vaikka ensimmäiset dokumentit siitä on 1600-luvulta. Ensimmäisen kerran tieura on merkitty kartalle 1696 kesäurana. Laukaan Koiviston kylä on ollut 1700-luvulla yksi Keski-Suomen liikenteen pääristeysalueista. Vanhasta Laukaantiestä haarautui Koiviston kylän alueella tiet länteen Saarijärvelle (ja tätä kautta pohjoiseen Viitasaarelle) ja itään Rautalammille. Laukaantie Hirvaskangas-nimellä suojeltu tienpätkä on osa Rautalammille vievää tietä. Tarkempi tien historia löytyy mm. Auli Tourusen Vanhan Laukaantien inventoinnista.



Laukaantien uraa Hirvaskankaan kohdalla vuonna 1840. Tekijä tuntematon (<http://urn.fi/URN:NBN:fi:jyu-200908043349>) Kaivausalue merkitty nuolella.

Kohteen tutkimushistoria:

Auli Tourunen, Museovirasto

inventointi 1998

Miikka Kumpulainen, Keski-Suomen museo

tarkastus 2004

Ympäristöltään tutkimusalue on kuivaa hiekkapohjaista kangasmetsää. Lähistöllä on isoja maa-aineksenottoaikoja, lähinnä hiekkamonttuja, joista osa on käytön loputtua ennallistettu mahdollisimman luonnonmukaisiksi.

Mittausdokumentointi aloitettiin siirtämällä korkeus tutkimusalueelle Äänekosken kaupungin kiintopisteestä nro. 301 (YKJ N 6935326.299 E 3432813.700 Z 117.471). Kiintopiste on merkitty

tien ajoradalle asfalttinaulalla. Korkeusjärjestelmänä dokumentoinnissa käytettiin yleistä N60. Koordinaatisto on sidottu Yhtenäiskoordinaatistoon YKJ. Paikan koordinaatit laskettiin Magellan-käsiGPS:n ja digitaalisen karttapohjan koordinaatiston keskiarvoksi, jolloin tutkimusalue saatiin kiinni YKJ:hin n.± 2m tarkkuudella. Tämä tarkkuus on riittävä tien rakenteen mittausdokumentaation paikkatiedoksi.

Tutkimusalueeksi valittiin tuhoutuvalta tien osalta maanpinnalle nähden mahdollisimman ehjä kohta. Tällöin mahdollisuudet saada kattava poikkileikkaus tien rakenteesta olivat parhaimmat. Pienimuotoista dokumentointia varten parhaimmaksi tutkimusmetodiksi päädyttiin yksinkertaisen leikkausojan kaivamiseen tien maan päälle näkyvien osien poikki. Leikkausojan mitat olivat n. 4,5 m pitkä ja 40 cm leveä ja n. 50 cm syvä.



Leikkausojat, KSMk 2245:10. Koottu kuvista KSMk 2245:4-8

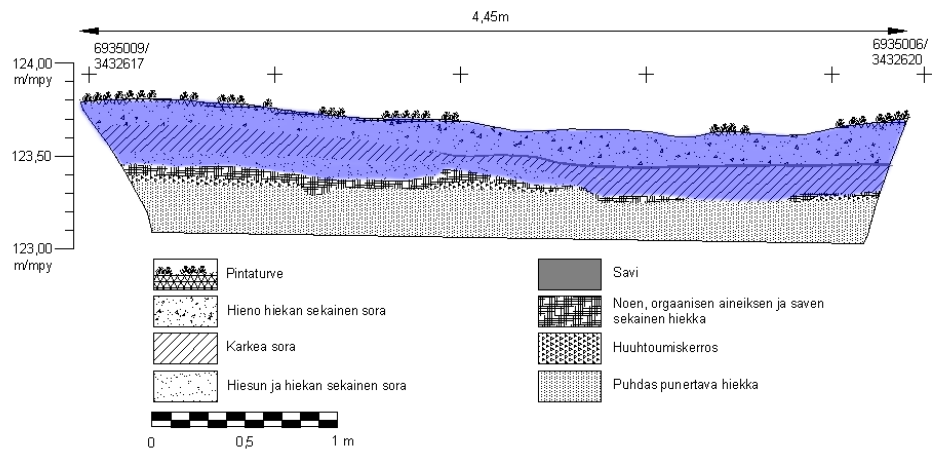
Leikkauspinnat puhdistettiin ja seinämä dokumentoitiin sekä valokuvaamalla että piirtämällä. Karttapiirroksia tehtiin mittakaavassa 1:20. Kartat on piirretty puhtaaksi AutoCad 2008 LT-ohjelmalla.

Leikkauspinnassa on havaittavissa kahdenlaista rakennetta:

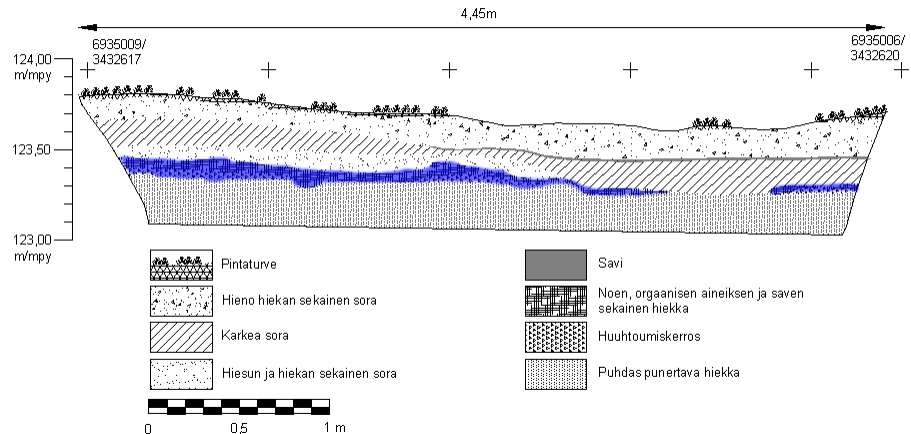
Tien yläosassa, pintaturpeen alla, on paksu n. 30 – 50 cm paksuinen resentti sorapatja, joka on painunut nykyisen maanpinnan tasolle. Sorapatja koostui neljästä eri täyttömaasta. Pääimmäisenä oli hieno hiekan sekainen sora

(sorakivien keskimääräinen koko oli halkaisijaltaan alle 2 cm). Tämän alla oli osittain sekä ohut n. 0,5 – 1 cm paksuinen puhdas savikerros, että karkeaa (sorakivien keskimääräinen koko oli halkaisijaltaan n. 2 - 3 cm) soraa. Alimpana resenttinä kerroksena oli hiesun ja hiekan sekainen hieno sora (sorakivien keskimääräinen koko oli halkaisijaltaan alle 2 cm).

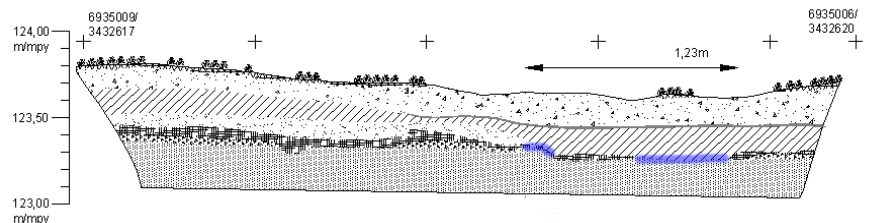
Tämän sorapatjan alimmista kerroksista tuli löytönä yksi kuminen kuorma-auton pallonivelen kumi, joka oli hajonnut kahteen osaan. Tämän pohjalta voidaan päätellä, että täyttösora on 1900-luvun kerros. Löytöä ei otettu talteen.



Toinen havaittu tien rakenne oli noen, orgaanisen aineksen ja saven sekainen tumman ruskea hiekka kerros. Kerros on tulkittavissa vanhaksi pintamaaksi, koska tämän kerroksen alta oli havaittavissa paikoin ohut, paikoin selvä huuhtoumiskerros.



Tämä vanha pintamaa oli kulunut joko kokonaan pois tai hyvin ohueksi leikkauskaivannon kaakkoispäässä. Kuluneet kohdat sijaitsevat tien mutkan sisäkaarteessa.



Kuluneita kohtia voi pitää

Vanhan Laukaantien ajourina, joista on kulunut pintamaa pois. Kuluneisuuden mukaan Vanhan Laukaantien leveys tässä kohdin (kaarteessa) olisi ollut 1, 23m. Jos otetaan huomioon miten pintamaa kuluu mutkissa poluilla ja muilla pienillä kärryteillä, kuluneisuuden keskittyessä tienleveyttä kapeammalle alalle, voidaan tien leveyden arvioida todellisuudessa olleen 1,5 – 2 m.

Muita tiehen liittyviä rakenteita tai kulttuurikerroksia ei leikkauksessa havaittu, vaan vanhan pintamaan alla oli suoraan puhdas koskematon punertava pohjahiekka.

Radiohiilinäytteitä ei otettu, koska tien ikä on varmistettavissa muista lähteistä ja mahdollinen näyte olisi voitu ottaa vain yhdestä 1900-luvulle saakka ulottuvasta kerroksesta.

Tulokset

Dokumentoinnin tuloksena voidaan hahmottaa historiallisen Vanhan Laukaantien rakenne kuivalla hiekkakankaalla. Ennen 1900-lukua ei tietä varten ole tehty erillisiä tukevia rakenteita tai vahvistettu muuten muualta tuoduilla maakerroksilla. Historiallinen Vanha Laukaantie on rakentunut luontaisesti paikalle kuluneena kulku-urana.

Keski-Suomen museo ei näe tälle nyt tuhoutuvalle tien osalle jatkotutkimuksen tarvetta, vaan katsoo, että tien rakenteesta on saatu selville tarpeellinen tietomäärä, minkä tältä tuhoutuvalta tien osalta voidaan tallentaa.

Jyväskylä 30.11.2009

Miikka Kumpulainen



KSMk 2245:1



KSMk 2245:2



KSMk 2245:3



KSMk 2245:4



KSMk 2245:5



KSMk 2245:6



KSMk 2245:7



KSMk 2245:8



KSMk 2245:9



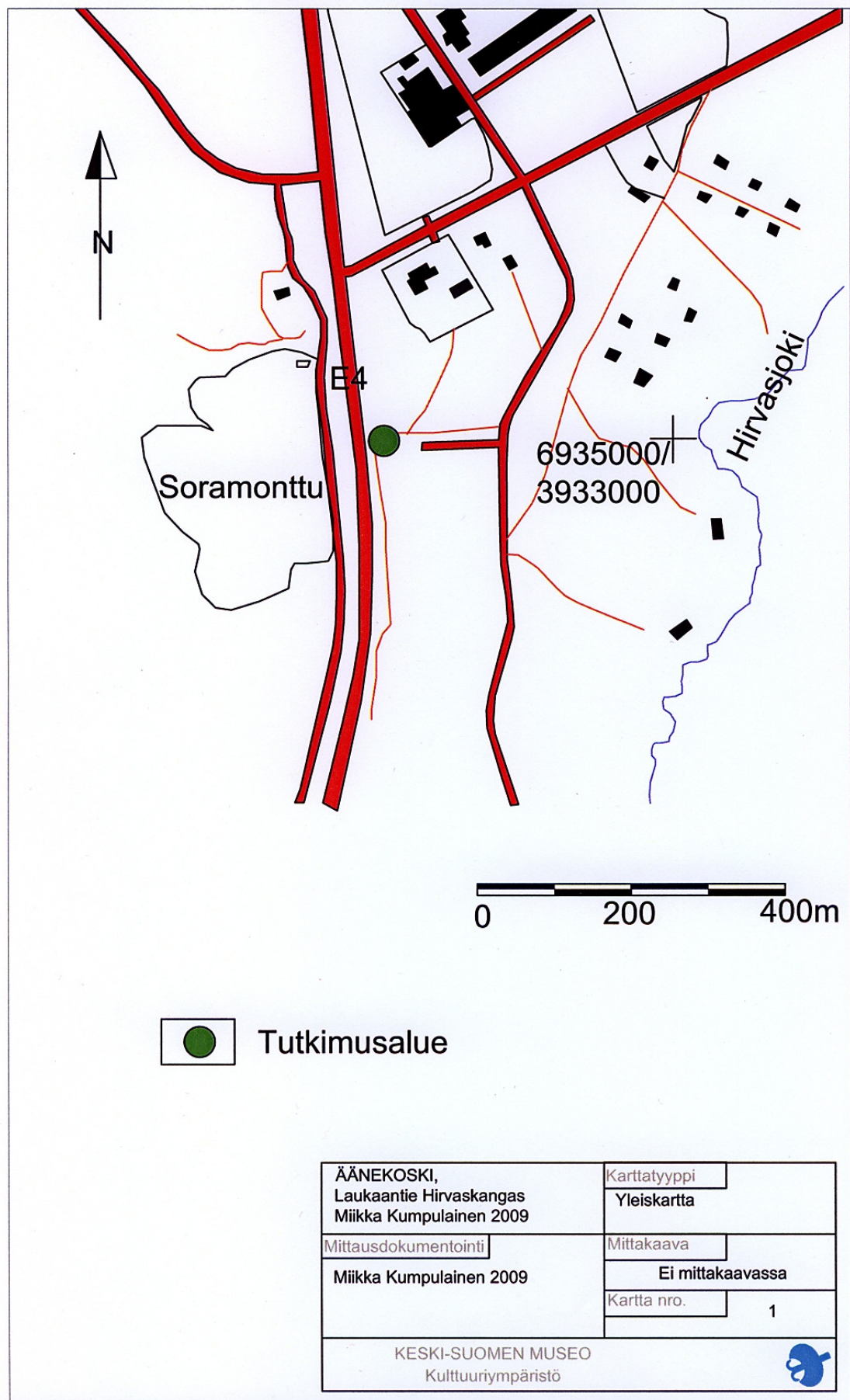
KSMk 2245:10

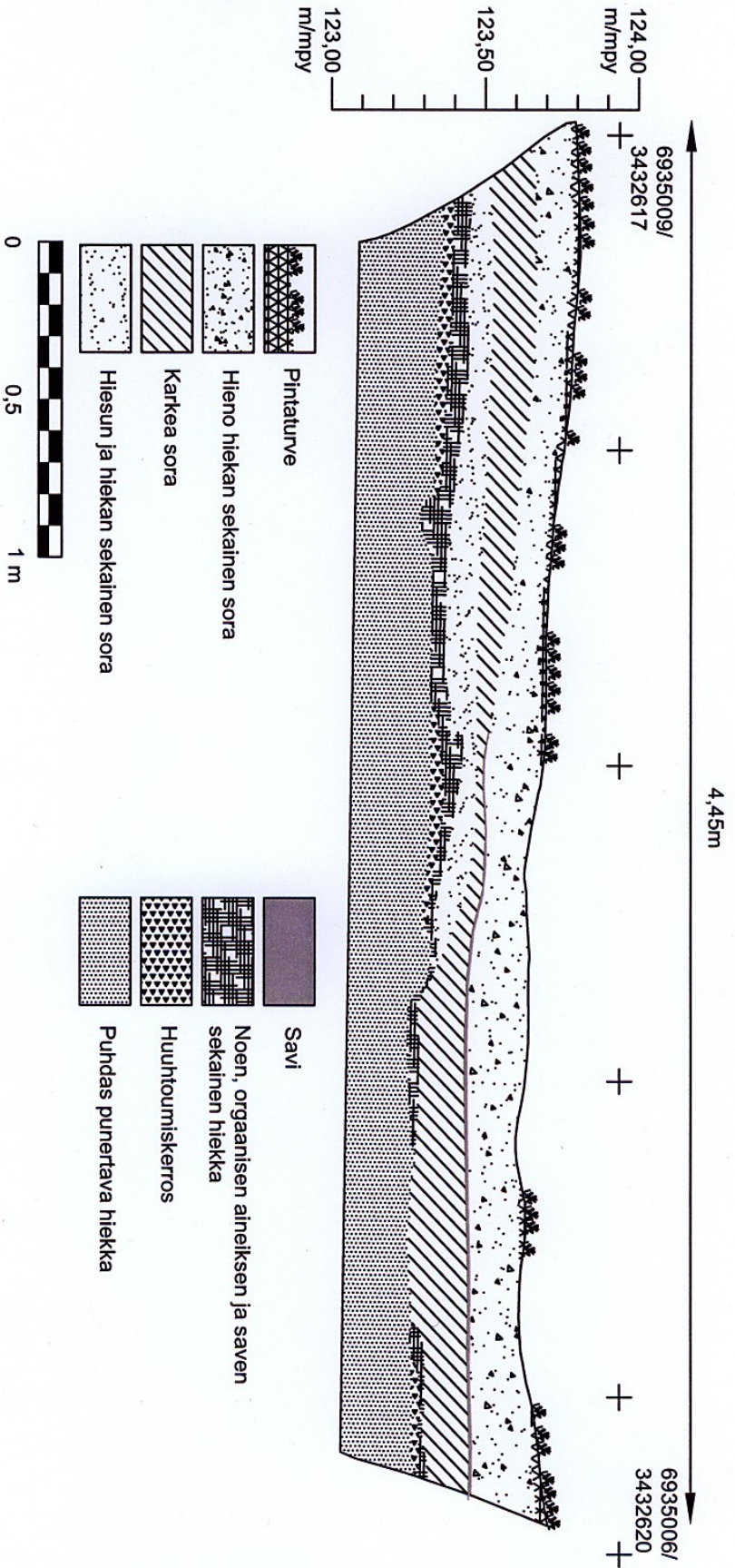
Liite 2

Kuvaluettelo

Äänekoski Laukaantie Hirvaskangas, Miikka Kumpulainen 2009

<u>KSMk</u>	<u>nro</u>	<u>Aihe</u>	<u>Kuvaussuunta</u>	<u>Kuvaaja, pvm.</u>
2245	1	Yleiskuva	SW	MK, 30.10.2009
2245	2	Yleiskuva	ES	MK, 30.10.2009
2245	3	Yleiskuva	NE	MK, 30.10.2009
2245	4	Leikkaus 1/5 NW-pää	NE	MK, 30.10.2009
2245	5	Leikkaus 2/5	NE	MK, 30.10.2009
2245	6	Leikkaus 3/5	NE	MK, 30.10.2009
2245	7	Leikkaus 4/5	NE	MK, 30.10.2009
2245	8	Leikkaus 5/5 SE-pää	NE	MK, 30.10.2009
2245	9	Leikkausojat	NW	MK, 30.10.2009
2245	10	Yhdistelmä kuvista KSMk 2245:4-8	NE	MK, 30.10.2009





ÄÄNEKOSKI,		Karttatyyppi
Laukaantie Hirvaskangas		Leikkauskartta,
Miikka Kumpulainen 2009		koillisleikkaus
Mittausdokumentointi		Mittakaava
		1:20
Miikka Kumpulainen 2009		Kartta nro.
		2
KESKI-SUOMEN MUSEO		
Kulttuurirympäristö		



Liite 4
Karttaluettelo
Äänekoski Laukaantie Hirvaskangas, Miikka Kumpulainen

<u>Kartta nro</u>	<u>Aihe</u>	<u>Mittakaava</u>
1	Yleiskartta	Ei mittakaavassa
2	Leikkauskartta, Koillisleikkaus	1:20