

HONKAJOKI HIETALA-HIETARANTA
mesoliittisen asuinpaikan koekaivaus 2008

Päivi Kankkunen

Museovirasto - arkeologian osasto - koekaivausryhmä I



sisällys

arkistotietoja	2
lähestymiskartta	3
peruskarttaote	4
johdanto	5
sijainti,topografia,maaperä	5
tutkimusmenetelmä	5
tasokaivausalue:	
1) kulttuurikerros	6
2) rakenteet	
2a) rakenne 1	6
2b) rakenne 2	7
koekuopat:	8
löydöt	8
tiivistelmä	9
negatiiviluettelo	10
digikuvaluettelo	11
kuvataulut	12–16
kartat:	17-26:
s.17 yleiskartta, 1:1000, A3	
s.18 vaaituskartta, 1:25, A3	
tasokartat:	
s.19 tasokartta, alue 1, ruudut: 392-399/724-727, taso 5 cm, 1:25, A3	
s.20 tasokartta, alue 1, ruudut: 392-399/724-727, taso 10 cm, 1:25, A3	
s.21 tasokartta, alue 1, ruudut: 392-399/724-727, taso 15 cm, 1:25, A3	
s.22 tasokartta, alue 1, ruudut: 392-399/724-727, taso 20 cm, 1:25, A3	
s.23 yksityiskohtakartta, alue 1, ruudut 398-399/726-727, taso 20 cm, 1:10,A3	
s.24 yksityiskohtakartta, alue 1, ruudut 398-399/726-727, taso 25 cm, 1:10,A3	
s.25 yksityiskohtakartta, alue 1, ruudut 398-399/726-727, taso 30 cm, 1:10,A3	
s.26 yksityiskohtakartta, alue 1, ruudut 398-399/726-727, taso 35 cm, 1:10,A3	

Honkajoki Hietala-Hietaranta

mesoliittisen asuinpaikan koekaivaus 21.7. – 1.8.2008

arkistotietoja

Kunta: Honkajoki

Kylä: Lauhala

Kohde: Hietala-Hietaranta, muinaisjäännösrekisterinumero 99010002

Tila: Rakennusluukila, Rno 9:129, omistaja: Simo Myllymäki, os. Kauhajoentie 1018 38970
Lauhala

Sijainti: Honkajoen kirkosta 9 km pohjoisluoteeseen

Peruskartta: 1233 09 LAUHALA

Koordinaatit: p = 6893330, i = 3251800, z = 111-104 m mpy

Aiemmat tutkimukset ja löydöt:

KM 37114: asuinpaikkalöytöjä, Esa Hertell, kaivaus 2007

KM 33137: asuinpaikkalöytöjä, Päivi Kankkunen, kaivaus 2002

KM 32600: asuinpaikkalöytöjä, mm. pallonuijan puolikas

Jouko Rätty, inventointi 1983-1984 (kohde 5)

KM 12257: asuinpaikkalöytöjä, Ville Luho, kaivaus 1949

KM 12256: pallonuijan puolikas

KM 11955: asuinpaikkalöytöjä, Ville Luho, tarkastus 1948

KM 9528 (kourutaltoa)

KM 9205 (liuskekeihäänkärjen katkelma)

Kirjallisuutta: Ville Luho 1967: Die Suomusjärvi-Kultur. Die Mittel - und Spätmesolitische Zeit in Finnland. SMYA 66.

Matti Huurre 1991: Satakunnan kivikausi. Satakunnan historia 1,I.

Jouko Rätty 2002: Honkajoen Joulu

tähän kertomukseen liittyvät: löydöt KM 37441:1-341
negatiivit F145483:1-46
digikuvat DG423:1-40
kartat sivuilla 17-26

HONKAJOKI HIETALA-HIETARANTA

Lähestymiskartta
MK 1:200000



Pohjakartta (C)Maanmittauslaitos 2008, aineiston kopiointi ilman Maanmittauslaitoksen lupaa on kielletty

MK 1:200000

Peruskarttaote

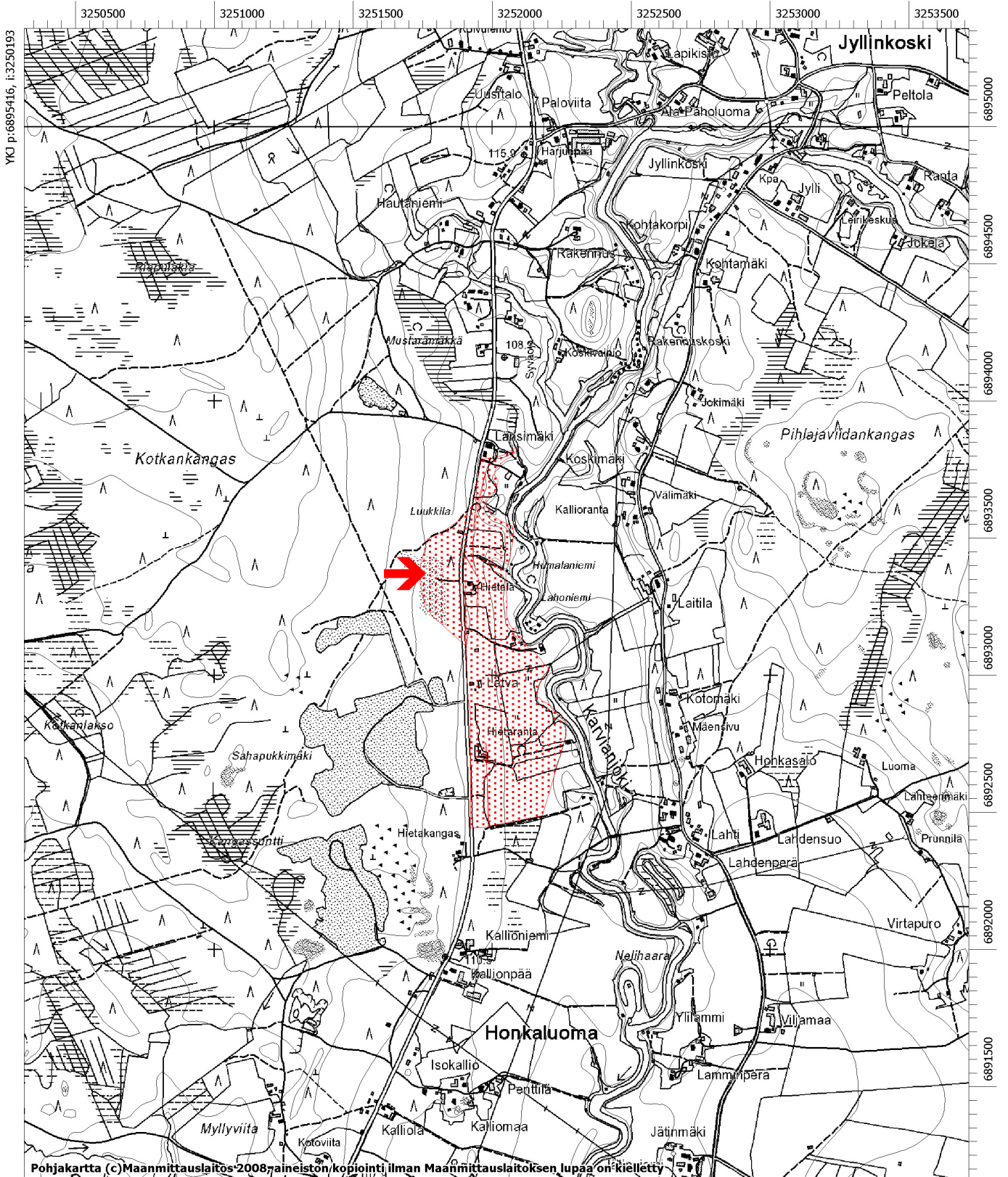
HONKAJOKI HIETALA-HIETARANTA, 99010002

kivikautinen asuinpaikka

ote peruskartasta 123309 LAUHALA

p = 6893259, I = 3252016, Z = 107,00 - 114,00 m mpy

Tutkimusalue merkitty nuolella



Pohjakartta (c) Maanmittauslaitos 2008, paineiston/kopiointi ilman Maanmittauslaitoksen lupaa on kielletty

Johdanto

Honkajoen Lauhalan kylän Hietala-Hietarannan mesoliittisten asuinpaikkojen vyöhyke sijaitsee Karvianjoen ja Kankaanpää-Kauhajoki -tien välisellä alueella sekä mainitun tien länsipuolella, yli kilometrin matkalla. Asuinpaikka-alueen tarkkaa laajuutta ei tiedetä.

Alueella on tehty pienimuotoisia kaivaustutkimuksia vuosina 1949 ja 2002. Jouko Rätty on inventoinut Karvianjoen varsia vuonna 1983. Vuonna 2007 havaittiin ajankohtaisiin soranotto-suunnitelmiin liittyen mesoliittisia asuinpaikkalöytöjä myös maantien länsipuolella. Museoviraston koekaivausryhmä I tutki asuinpaikan laajuutta ja säilyneisyyttä suhteessa soranotto-suunnitelmiin FM Esa Hertellin johdolla kahden viikon ajan kesällä 2007.

Ryhmä jatkoi tutkimuksia kesällä 2008, ajalla 21.7.–1.8. Tutkimuksissa laajennettiin Hertellin tasokaivausalueen 1 sekä jatkettiin koekuopitusta pohjoiseen ulottuvalle soranottoalueelle. Ryhmässä työskentelivät HuK Olli Kunnas piirtäjänä, HuK Tommy Sjöblom tutkimusavustajana sekä fil.yo:t Lauri Mäntylä, Janne Rantanen ja FM Pekka Lenkkeri kaivajina. Kaivauksen johti allekirjoittanut.

Helsingissä, 23.2. 2009

Päivi Kankkunen

Sijainti, topografia ja maaperä

Tutkimusalueen sijainnista ja maaston muodoista katso Esa Hertellin kaivauskertomusta vuodelta 2007.

Tutkimusmenetelmä

Tasokaivausalue laajennettiin heti Hertellin kaivausalueen 1 länsipuolelle samaan koordinaatistoon yhteensä 21 m². Kaivauskerrokset olivat 5 cm:n paksuisia ja löydöt otettiin Hertellin tapaan talteen puolen neliömetrin ruuduissa. Kaivauksella ei ollut käytössä seulaa. Tasokaivausalueen pohja tarkastettiin lapion pistoilla, aluetta ei peitetty, sillä kaivausalue sijaitsee jo soranottoon vapautetulla alueella.

Kuoritun soranottoalueen pohjoispuolella jatkettiin Hertellin luomassa koordinaatistossa koekuoppien kaivamista 10 – 20 m:n välein. Koekuopat olivat neliömetrin suuruisia ja ne kaivettiin osin pelkällä, osin lapiolla. Kuoppien dokumentoinnin jälkeen ne peitettiin ja maismoitiin. Koekuoppia kaivettiin 21 kappaletta, lisäksi tehtiin muutama lapionpistokuoppa (F145483:1–6; DG423:1–2).

Kiintopiste siirrettiin Hertellin kiintopisteestä nro 2. Tasokaivausalueen kiintopisteen (kivi), nro 3 korkeudeksi saatiin 111,35 m mpy ja koekuoppa-alueen kiintopisteen (kanto) nro 4 korkeudeksi saatiin 111,71 m mpy.

Kaivauksen yleiskartta piirrettiin mittakaavaan 1:1000, vaatuskartat mittakaavaan 1:25 peitekarttoina samaan mittakaavaan piirretyille tasokartoille. Piirtäminen ja valokuvaaminen oli hyvin vaikeaa puuttomalla hiekkakentällä, sillä kaivausalue oli varjossa vain lyhyen aikaa aamulla (F145483:8, DG423:3).

Tasokaivausalue

1) kulttuurikerros

(kuvat F145483:9–19,21,26–27,32,44; DG423:5–14,19–20,27,36–37, kartat s.)

Tasokaivausalueelta oli pintamaat kuorittu soranottoa silmällä pitäen jo joitakin vuosia siten. Tasossa 5 cm oli kuitenkin havaittavissa sekä lika- että kulttuurimaa-alueita. Maaperä oli lähes kivetöntä hienoa hiekkaa. Kiviä esiintyi lähinnä kaivausalueen pohjoisosassa. Pintamaata oli kuorittu pois arviolta noin parikymmentä senttimetriä.

Kaivausalueella hahmotettiin voimakkaita kulttuuri- ja likamaa-alueita sekä nokialueita. Kulttuurimaata oli kaivausalueen pohjoisosassa hahmottuvassa olevan kiveyksen yhteydessä. Kaivausalueen eteläosassa oli tumman likamaan ja nokimaan muodostelmia. Kaivausalueen keskivaiheilla, noin pisteen 396/725 vaiheilla sekä ruudussa 395/726 oli paljon palanutta luuta likamaan seassa.

Maan värit selkeytyvät ja tiivistyvät, kun kaivausalue on tasossa 15 cm. Kaivausalueen etelä- ja pohjoisosa muotoutuvat erilleen, niiden väliin jää nyt noin kahden metrin kivetön ja lähes puhdas alue. Etelänpuolen ja pohjoispuolen rakenteista tarkemmin tuonnempana.

Noin 20 cm:n syvyydellä valtaosa kaivausalueesta oli puhdasta hiekkaa, vain rakenteiden kohdalla oli läikkinä lika- ja nokimaata. Nämä jäljellä olevat läikät kaivettiin yksikköinä pois.

Pintamaan poiston jälkeen oli asuinpaikkakerrosta jäänyt jäljelle paksuimmillaan noin 20 cm, rakenteiden kohdalla noin 30 – 60 cm.

2) Rakenteet

2a) Rakenne 1

(kuvat F 145483:14,20–26,28–42, DG423:12–13,15–18,21–26,28–37, kartat s.)

Kaivausalan pohjoispäässä, ruuduissa 398–399/726 alkoi hahmottua tasoon noin 10 cm mineraalimaan pinnasta hieman epämääräisen muotoinen rakenne. Pääosa siitä sijoittui ruutuun 398/726. Rakenteessa oli punervaa kulttuurimaata ja löyhästi pienehköjä kiviä. Rakenteen koko oli noin 150x100 cm. Viereisessä ruudussa (398/727) vuoden 2007 kaivausalueella oli rakenteen itäinen osa. Kokonaisuutena rakenne oli kooltaan noin 2,5x1,25 m, luode-kaakko-suuntainen.

Viisi senttimetriä alempana kulttuurimaa-alue laajeni ja oli kooltaan reilut 200x150 cm. Noin rakenteen keskivaiheilla, vuoden 2008 kaivausalueen puolella, tuli esille suora-kaiteen muotoinen kivi, kiven pohjoispuolella oli yhdeksän pienehköä kiveä ja kulttuurimaa-alueen lounaisreunalla oli löyhä pienten kivien vyöhyke.

Rakenne pienenee, suuren kiven ympärillä on pienehköjä kiviä ja vuoden 2007 kaivausalueen puolella rakenne jatkuu ollen yhteensä 200 cm pitkä ja 75 cm leveä. Koko ajan kiviä ympäröi kulttuurimaa, mutta palanutta maata ei ollut.

25 cm:n syvyydellä rakenne edelleen pieneni. Suurimman kiven kaakkoispuolella on neljä suurempaa kiveä ja muualla sen ympärillä pienempiä kiviä löyhässä. Ruudussa 398/272 rakenteen osa on epämääräisempi ja se ulottuu aina koeojan toiseen reunaan; tällä rakenteen-kaakkoispuolella kiviä on enää muutama.

30 cm:n syvyydellä rakenteen reunat ovat hieman epämääräiset. Siinä on enää muutama suurehko kivi. Koko on noin 100x60 cm. Tässä vaiheessa pohja on vaaleaa kulttuurimaata ja osin likamaata.

35 cm:n syvyydellä kaikki kivet ovat poissa ja rakenteen laakea pohja muodostuu kulttuuri- ja likamaan sekoituksesta. Rakenteen säilynyt paksuus oli noin 35 cm.

Rakenteessa oli muutama palanut kivi vuoden 2007 kaivausalueen puolella, vuonna 2008 kaivetussa osassa ei havaittu palaneita kiviä eikä palanutta maata. Rakennetta on näin ollen vaikea pitää tulisijana. Kivien alla, kuten myös suurimman kiven alla oli kulttuurimaata. Suurta kiveä ympäröineiden pienten kivien joukossa oli myös kaksi kvartsiydintä sekä kaksi muuta kivilajia olevaa raaka-ainekappaletta.

Samantyyppinen rakenne on ollut Hertellin kaivausalueella ruuduissa 392-393/728-729. Tässä on kuitenkin havaittu joitakin palaneita kiviä sekä palanutta maata, pääosin kuitenkin siinäkin kulttuurimaata. Kiveyksen pinta on tullut esille aiemmin kuin kaivauksella 2008 paljastuneen rakenteen pinta.

2b) Rakenne 2

(kuvat F145483:16–18,26–27; DG423:11,19–20, kartat s.)

Kaivausalueen eteläiseen osaan ja keskelle hahmottui tumman likamaan läikkiä. Kaksi muodoltaan pyöreää oli halkaisijaltaan noin 50 cm; ne sijaitsivat vierekkäin ja niiden luoteispuolella oli paljon palanutta luuta sisältävä likamaa-alue.

Noin linjalle $x = 394$ hahmottui jo kesän 2007 kaivauksessa itä-länsi-suuntainen ruskea, osin sekoittunut, noin 25–30 cm paksu ja noin 5 m pitkä kuvio. Tämä vaikutti olevan asuinpaikkaa hieman myöhäisempi ilmiö, sillä linjalla 394, ruuduissa $y = 725–726$ se vaikuttaa kulkevan yli ja vaurioittavan vanhempaa lika- ja palomaa kuviota.

Vuoden 2007 kaivausalueen länsireunaan muodostui tasossa 15 cm suoraseinäiseltä ja –kulmaiselta vaikuttava rakenne. Viereen kesällä 2008 laajennetulla kaivausalueella rakenne jatkuikin muodostaen kulmikkaan, länteen avautuvan kaaren. Kaari ulottui ruuduissa 395/724–725 oleviin tummiin likamaaläikkiin ja yhtyi niiden kanssa koordinaattipisteen 396/725 ympärillä olevaan likamaa/palanut luu keskittymään. Samalla linjalla $y = 725$ kuin edellinen keskittymä oli eteläreunassa kaivausaluetta lika- ja kulttuurimaan muodostama läikkä, joka oli kooltaan 125x75 cm. Kulmikkaan kaaren eteläreuna ulottui 55 cm:n päähän tästä. Kulmikkaan kaaren ja sen molemmissa päissä olevien läikkien keskelle jäi pyöreähkö, halkaisijaltaan noin 75 cm ollut kulttuurimaaläikkä.

Jo viisi senttimetriä alempana kulmikkaasta kaaresta oli jäljellä vain päät nyt idässä avoinna olevan aukon molemmin puolin vuoden 2007 kaivausalueella, ruuduissa 393/727 ja 394/727. Muutoin kaaren pohjoisreuna kääntyi nyt alas lounaaseen ja seurasi noin 50 cm:ä leveänä profiilin $x = 392$ reunaa; kaari oli nyt vaaleaa likamaata. Keskellä ollut läikkä oli

pienentynyt lähes olemattomiin, mutta oli vielä havaittavissa nokimaaläikkänä. Pohjoisreunalla olleista kahdesta pyöreästä läikästä oli jäljellä vain itäisempi, se oli nyt halkaisijaltaan noin 30 cm. Läikässä oli runsaasti palanutta luuta.

Kulmikkaan kaaren vuoden 2007 kaivausalueella olevien ”päiden” kohdalla läikät ulottuivat noin 30 cm:n syvyydelle kuoritun maan pinnasta. Vuoden 2008 kaivausalueella ruudussa 395/724 oleva läikkä ulottui noin 45 cm:n syvyydelle. Keskellä, ruudussa 394/725 ollut läikkä ulottui samoin 45 cm:n syvyydelle ja eteläisin, pääosin ruudussa 393/725 ollut läikkä noin 30 cm:n syvyydelle.

Vuoden 2008 kaivausalueella oli hyvin vähän yksittäisiä kiviä linjan $x = 398$ eteläpuolella. Kivet keskittyvät pääosin ruutuun 398/726. Vuoden 2007 kaivausalueella Esa Hertell pani merkille, että kivet puuttuivat kokonaan kaivausalueen lounaisosasta. Myös 2008 kaivausalueella oli vain yksittäisiä kiviä, alueen pohjoisinta osaa lukuun ottamatta. Maaperähän on tällä alueella kivetöntä eli nyt esiin kaivatut kivet ovat ihmisten tuomia ja hylkäämiä.

Koekuopat

Ainoastaan koekuopassa 525/660 havaittiin luontaisesta poikkeava maannos. Koekuopan kohdalla oli hyvin laakea painauma, joka oli parhaiten havaittavissa koekuopan profiilissa. Koekuopan lounaiskulmassa oli tumman ruskea, osin nokinen läikkä eli täyttynyt kuoppa. Vastakkaisessa kulmassa eli koilliskulmassa ja osin viereisessä profiilissa oli kaksoismaannos. Koekuoppa dokumentoitiin ja se peitettiin muovilla, jonka jälkeen se maisemoitiin. Painauma on vielä tutkittava tarkemmin ennen soranoton edistymistä tälle kohdalle. Koekuopan metallipaalu jätettiin paikalleen ja kohde näytettiin myös maanomistajalle.

Vain koekuopasta 504/710 löytyi kvartsi-iskos, muut koekuopat olivat löydöttömiä.

Löydöt

	kpl
kvartsi-iskoksia	112
kvartsiydin	7
kvartsiesineitä tai kpl	6
kvartsikaapimia	16
kivilajiesineitä tai kpl	3
kivilajiydin	1
kivilaji-iskoksia	15
raaka-aine kpl (kivil.)	2
palanutta luuta	n.190 g

Lukumääräisesti suurin löytöryhmä oli odotetusti kvartsit. Määrä ei kuitenkaan ole avattuun pinta-alaan suhteutettuna kovinkaan suuri. Myös kivilajin työstöön liittyvää materiaalia löydettiin. Palanutta luuta oli koko kaivausalueella, mutta tiheimmät keskittymät ruuduissa 394-395/726 sekä koordinaatin 396/725 ympärillä. Läikässä linjalla $y = 725$, ruudussa 395 oli myös runsaasti palanutta luuta.

Rakenteeseen 1 liittyi noin 1,5 g:n verran palanutta luuta sekä osana rakennetta kaksi kvartsiydintä ja kaksi kivilajiraaka-ainekappaletta sekä kivilaji-iskos. Rakenteen pintaosista löytyi myös kaksi kvartsikaavinta.

Tiivistelmä

Honkajoen Hietala-Hietarannan mesoliittiseen asuinpaikkavyöhykkeeseen kuuluvalla löytökohteella tutkittiin soranoton takia yhteensä 42 m².

Soranottoa varten kuoritulla alueella vuonna 2007 tutkitun alueen 1 viereen kaivettiin lisää 21 m². Kaivauksessa havaittiin kulumistaan pyörästynyt rakenne, jonka yksi kulma oli näkynyt vuoden 2007 kaivausalueella varsin suorakulmaisena.

Vuoden 2008 kaivausalueen pohjoisosassa tuli esille lisää jo edellisellä havaittu rakenteen osa. Suureen maakiveen liittyi harvakseltaan pienempiä kiviä, joiden joukossa oli kaksi kvartsiydintä ja kaksi kivilajiraaka-ainekappaletta. Kiveyksessä ei havaittu palomaita eikä nokea, mutta vahvasti punervaa kulttuurimaata. Rakenne oli pohjaosaltaan maljamainen.

Soranottoa varten kuoritun alueen pohjoispuolella olevaan metsään kaivetut koekuopat olivat yhtä lukuun ottamatta löydöttömiä. Koekuoppia ehdittiin kaivaa kuoritun alueen pohjoisreunalla olevasta pintamaakasasta noin 120 m:n matkalle pohjoiseen. Metsäalueella voitiin hahmottaa kaikkiaan neljä loivaa rantaterassia.

Korostettakoon, ettei maantien 44 länsipuolella olevaa 70 m:n levyistä suojavyöhykettä tutkittu. Mikäli ottoalueelle tullaan perustamaan liittymä tieltä 44, täytyy siis tämän liittymän alue tutkia. Nyt koekuopitetun alueen pohjoisimmat koekuopat sijaitsivat lähellä suurta puupinoa ja tien vierellä olevaa latoa.

Asuinpaikan voidaan kesän 2008 tutkimusten perusteella katsoa ulottuvan pohjois-etelä - suunnassa pohjoisesta työntömaakasasta noin 10-15 m pohjoiseen. Tämä asuinpaikan osa ei kuitenkaan anna aiheutta lisätutkimuksiin.

Koekuoppa 525/660, jossa havaittiin kaksoismaannos, sijaitsee noin 30 m mainitusta työntömaakasasta. Laakeaa painauma, jossa koekuoppa sijaitsi, ei ollut mahdollista kenttätyöajan puitteissa tutkia tarkemmin. Ennen soranoton ulottumista tämän painanteen läheisyyteen on painanne tutkittava tarkemmin.

Maantien 44 länsipuolella oleva asuinpaikan osa, jota soranoton vuoksi tutkittiin vuosina 2007 ja 2008, on tutkittu riittävästi, lukuun ottamatta 70 m:n levyistä suojavyöhykettä sekä koekuopan 525/660 ympärillä olevaa painannetta.

Negatiivit

Numero	Aihe
F145483:1	Panoraaman osa, tutkimusalueen pohjoisosaa. Kuvattu etelästä.
F145483:2	Panoraaman osa, tutkimusalueen pohjoisosaa. Kuvattu etelästä.
F145483:3	Panoraaman osa, tutkimusalueen pohjoisosaa. Kuvattu kaakosta.
F145483:4	Panoraaman osa, tutkimusalueen pohjoisosaa. Kuvattu pohjoisesta.
F145483:5	Panoraaman osa, tutkimusalueen pohjoisosaa. Kuvattu koillisesta.
F145483:6	Panoraaman osa, tutkimusalueen pohjoisosaa. Kuvattu idästä.
F145483:7	Alue 1 paalutettuna 2007 alueen itäreunalle. Kuvattu koillisesta.
F145483:8	Alue 1 paalutettuna 2007 alueen itäreunalle. Kuvattu lännestä.
F145483:9	Alue 1 ruudut 392-395/724-726 tasossa 5 cm. Kuvattu etelästä.
F145483:10	Alue 1 ruudut 392-395/724-726 tasossa 5 cm. Kuvattu pohjoisesta.
F145483:11	Alue 1 ruudut 396-399/725-727 tasossa 5 cm. Kuvattu koillisesta.
F145483:12	Alue 1 ruudut 396-399/725-727 tasossa 5 cm. Kuvattu luoteesta.
F145483:13	Alue 1 ruudut 396-399/725-727 tasossa 5 cm. Kuvattu lounaasta.
F145483:14	Alue 1 ruudut 398-399/725-727 tasossa 10 cm. Kuvattu lännestä.
F145483:15	Alue 1 ruudut 396-399/725-727 tasossa 10 cm. Kuvattu etelästä.
F145483:16	Alue 1 ruudut 392-399/724-727 tasossa 15 cm. Kuvattu etelästä.
F145483:17	Alue 1 ruudut 392-399/724-726 tasossa 15 cm. Kuvattu kaakosta.
F145483:18	Alue 1 ruudut 392-396/724-726 tasossa 15 cm. Kuvattu etelästä.
F145483:19	Alue 1 ruudut 396-399/725-727 tasossa 15 cm. Kuvattu luoteesta.
F145483:20	Alue 1 yksityisk. 398-399/725-726 kiveys taso 15 cm, lounaasta.
F145483:21	Alue 1 ruudut 396-399/725-727 tasossa 15 cm. Kuvattu lounaasta.
F145483:22	Alue 1 yksit.koht.kiveyksestä, 396/726 taso 15 cm, lounaasta.
F145483:23	Alue 1 ruudut 398-399/725-727 kiveys taso 15 cm, lounaasta.
F145483:24	Alue 1 ruudut 398-399/725-727 kiveys taso 15 cm, luoteesta.
F145483:25	Alue 1 ruudut 398-399/725-727 kiveys taso 15 cm. Kuvattu idästä.
F145483:26	Alue 1 ruudut 392-397/724-726 tasossa 20 cm, ruudut 398-399/725-726 tasossa 15 cm. Kuvattu etelästä.
F145483:27	Alue 1 ruudut 392-397/724-726 tasossa 20 cm. Kuvattu luoteesta.
F145483:28	Alue 1 ruudut 398-399/725-726 kiveys taso 20 cm, pohjoisesta.
F145483:29	Alue 1 ruudut 398-399/725-726 kiveys taso 20 cm, etelästä.
F145483:30	Työkuv. Pekka Lenkkeri kaivamaa alueella 1. Kuvattu luoteesta.
F145483:31	Alue 1 ruudut 398-399/725-726 kiveys taso 20 cm, pohjoisesta.
F145483:32	Alue 1, koko alue tasossa 20 cm. Kuvattu koillisesta.
F145483:33	Alue 1 ruudut 398-399/725-726 kiveys taso 20 cm, koillisesta.
F145483:34	Alue 1 ruudut 398-399/725-726 kiveys taso 20 cm, lännestä.
F145483:35	Alue 1 ruudut 398-399/725-726 kiveys taso 20 cm, lounaasta.
F145483:36	Alue 1 ruutu 398/726 kiveys läheltä tasossa 25 cm, koillisesta.
F145483:37	Alue 1 ruudut 398-399/726-727,5 kiveys taso 25 cm, koillisesta.
F145483:38	Alue 1 ruudut 398-399/726-727,5 kiveys taso 25 cm, lounaasta.
F145483:39	Alue 1 ruudut 398-399/726-727,5 kiveys taso 25 cm, lounaasta.
F145483:40	Alue 1 yksityisk. kives tasossa 25 cm, ruutu 398/726, luoteesta.
F145483:41	Alue 1 398-399/726-727,5 isot kivet poistettu taso 30 cm,koillisesta.
F145483:42	Alue 1 yksityis. kiveys taso 30 cm ruudusta 398/726, pohjoisesta.
F145483:43	Alue 1. Pohjoisprofiili linjalta x = 392, y = 726. Kuvattu pohjoisesta.
F145483:44	Alue 1 ruudut 398-399/726-727,5 taso 35 cm (pohja), etelästä.
F145483:45	Alue 1 ruudut 398-399/726-727,5 pohjatasossa. Kuvattu etelästä.
F145483:46	Ryhmäkuva. Janne Rantanen, Tommy Sjöblom, Lauri Mäntylä Pekka Lenkkeri ja Olli Kunnas.

Digikuvat

Numero	Aihe
DG423:1	Panoraama tutkimusalueen pohjoisosasta. Kuvattu etelästä.
DG423:2	Yleiskuva tutkimusalueen pohjoisosasta, kk 525/660. Kuvattu kaakosta.
DG423:3	Alue 1 paalutettuna 2007 kaivausalueen itäreunalle. Kuvattu lännestä.
DG423:4	Alue 1 tasossa 15 cm, kuvattu koillisesta.
DG423:5	Alue 1 ruudut 392-395/724-726 tasossa 5 cm. Kuvattu etelästä.
DG423:6	Alue 1 ruudut 392-395/724-726 tasossa 5 cm. Kuvattu idästä.
DG423:7	Alue 1 ruudut 396-399/725-727 tasossa 5 cm. Kuvattu koillisesta.
DG423:8	Alue 1 ruudut 396-399/725-727 tasossa 5 cm. Kuvattu luoteesta.
DG423:9	Alue 1 ruudut 396-399/725-727 tasossa 10 cm. Kuvattu etelästä.
DG423:10	Alue 1 ruudut 398-399/725-727 tasossa 10 cm. Kuvattu lännestä.
DG423:11	Alue 1 ruudut 392-399/724-727 tasossa 15 cm. Kuvattu etelästä.
DG423:12	Alue 1 ruudut 396-399/725-727 tasossa 15 cm. Kuvattu lounaasta.
DG423:13	Alue 1 ruudut 398-399/725-727 kiveys taso 15 cm. Kuvattu lounaasta.
DG423:14	Alue 1 ruudut 396-399/725-727 tasossa 15 cm. Kuvattu luoteesta.
DG423:15	Alue 1 ruudut 398-399/725-727 kiveys taso 15 cm. Kuvattu idästä.
DG423:16	Alue 1 ruudut 398-399/725-726 kiveys taso 15 cm, kuvattu pohjoisesta.
DG423:17	Alue 1 yksityisk. kiveyksestä, 398-399/725-726 taso 15 cm, luoteesta.
DG423:18	Alue 1 yksityisk. kiveyksestä, 398-399/725-726 taso 15 cm, luoteesta.
DG423:19	Alue 1 ruudut 392-397/724-726 taso 20 cm, 398-399/725-726 taso 15 cm. Kuvattu etelästä.
DG423:20	Alue 1 ruudut 392-397/724-726 tasossa 20 cm. Kuvattu pohjoisesta.
DG423:21	Alue 1 ruudut 398-399/725-726 kiveys taso 20 cm. Kuvattu luoteesta.
DG423:22	Alue 1 ruudut 398-399/725-726 kiveys taso 20 cm. Kuvattu lounaasta.
DG423:23	Alue 1 ruudut 398-399/725-726 kiveys taso 20 cm. Kuvattu lännestä.
DG423:24	Alue 1 ruudut 398-399/725-726 kiveys läheltä, taso 20 cm, luoteesta.
DG423:25	Alue 1. Kiveys läheltä taso 20 cm, ruudut 398-399/725-726, koillisesta.
DG423:26	Alue 1. Kiveys ruudut 398-399/725-726, kuv. yläpuolelta, taso 20 cm.
DG423:27	Alue 1, koko alue tasossa 20 cm. Kuvattu koillisesta.
DG423:28	Alue 1 kiveys taso 25 cm, ruudut 398-399/725-726. Kuvattu lounaasta.
DG423:29	Alue 1 kiveys taso 25 cm, ruudut 398-399/725-726. Kuvattu pohjoisesta.
DG423:30	Alue 1 ruutu 398/726, kiveys läheltä, taso 25 cm. Kuvattu koillisesta.
DG423:31	Alue 1 yksityiskohta ruutu 398/726, kiveys taso 25 cm, koillisesta.
DG423:32	Alue 1 kiveys isot kivet poistettu taso 30 cm, 398-399/726-727, etel.
DG423:33	Alue 1 kiveys isot kivet poistettu, taso 30cm, 398-399/726-727,5, länn.
DG423:34	Alue 1 kiveys, isot kivet poistettu taso 30cm, 398-399/726-727,5, länn.
DG423:35	Alue 1 kiveys isot kivet poistettu taso 30 cm, 398-399/726-727,5, pohj.
DG423:36	Alue 1 ruudut 398-399/726 taso 35 cm (pohja). Kuvattu etelästä.
DG423:37	Alue 1 ruudut 398-399/726 taso 35 cm (pohja). Kuvattu lounaasta.
DG423:38	Alue 1 pohjoisprofiilia linjalta x = 400, y = 726 läheltä Kuvattu etelästä.
DG423:39	Alue 1. Pohjoisprofiili linjalta x = 400, ruudut y = 726. Kuvattu etelästä.
DG423:40	Ryhmäkuva: Janne Rantanen, Tommy Sjöblom, Lauri Mäntylä, Pekka Lenkkeri, Olli Kunnas.
DG423:41	MV panoraama tutkimusalueen pohjoisosasta. Kuvattu etelästä.
DG423:42	MV panoraama tutkimusalueen pohjoisosasta. Kuvattu koillisesta.

Kuvataulut
Honkajoki Hietala–Hietaranta 2008



DG423:4
Alue 1 avattuna vuoden
2007 alueen viereen,
kuvattu koillisesta



DG423:5
Alue 1, ruudut 392-395
/724-725, taso 5 cm, ku-
vattu etelästä



DG423:19
Alue 1, ruudut 392-397/
724-726 tasossa 20 cm,
ruudut 398-399/725-726
tasossa 15 cm, kuvattu
etelästä



DG423:9
 Ruudut 396-399/725-
 727 tasossa 10 cm,
 kuvattu etelästä



DG423:27
 Kaivausalue tasossa 20
 cm, kuvattu koillisesta



DG423:14
 Ruudut 396-399/
 725-727, taso 15 cm,
 Kuvattu luoteesta



DG423:24
Kiveys, taso 20 cm,
ruudut:398-399/725-
726,kuvattu luoteesta



DG423:26
Kiveys, taso 20 cm, ku-
vattu suoraan ylhäältä



DG423:30
Kiveys, taso 25 cm,
kuvattu koillisesta



DG423:31
Yksityiskohta kiveyksestä, taso 25 cm, kuvattu koillisesta



DG423:34
Kiveys isojen kivien poiston jälkeen, ruudut 398-399/725-726, kuvattu lännestä



DG423:36
Kiveyksen pohja, noin 35 cm, ruudut 398,5-399/726, kuvattu etelästä



DG423:41 Panoraama tutkimusalueen pohjoisosaan koekuopitus alueelle, etelästä



DG423:2
Yleiskuva pohjoiselle tutki-
musalueelle, kuvassa laakea
painanne ja koekuoppa
525/660, jossa kaksoismaan-
nos, kuvattu kaakosta



DG423: 40
Kaivaustyöryhmä, vasemmalta: Janne Rantanen,
Tommy Sjöblom, Lauri Mäntylä, Pekka Lenkkeri
Ja Olli Kunnas