

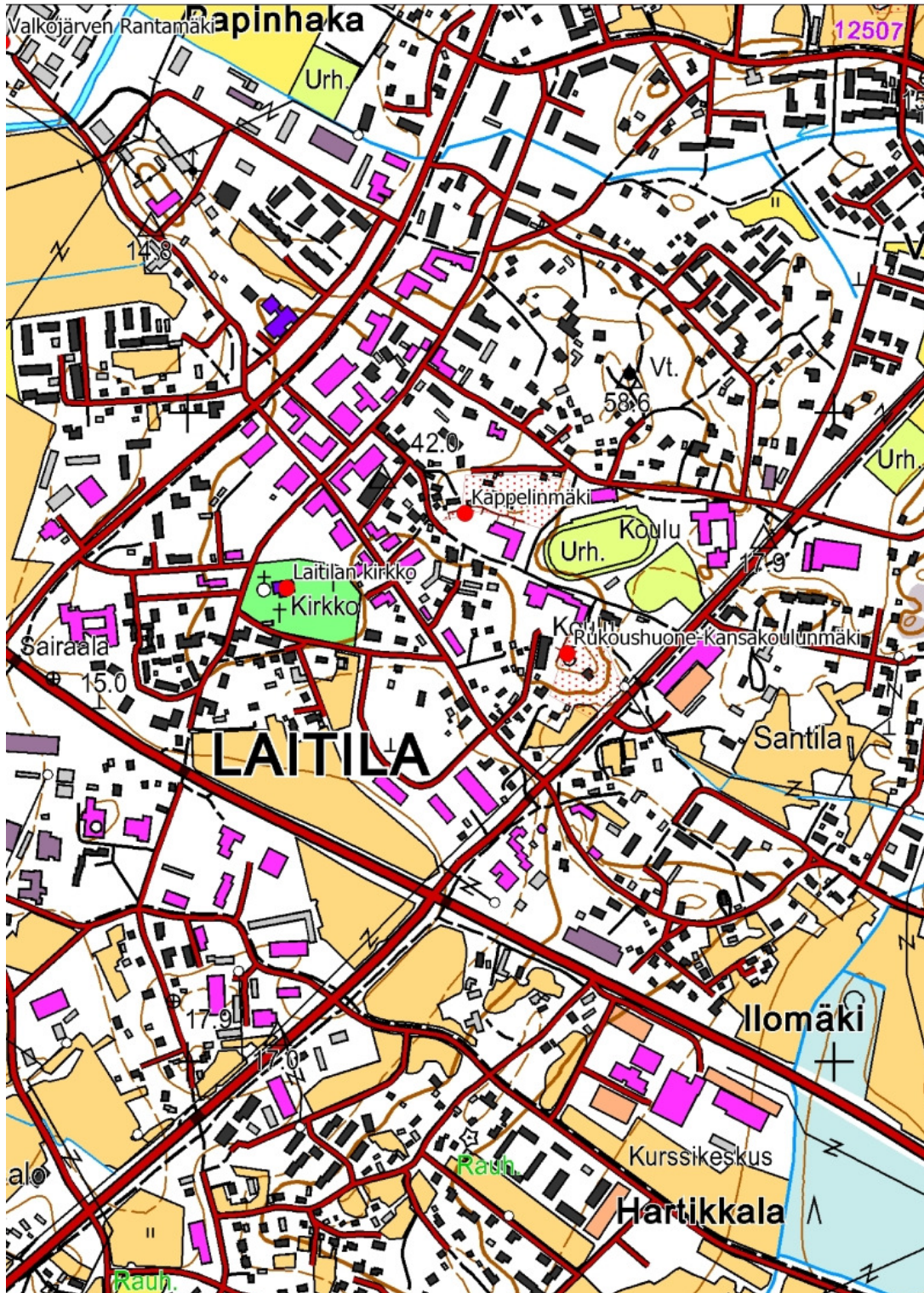
Laitila Rukoushuone-Kansakoulunmäki
koekaivaus 10.8.–14.8.2009



Esa Mikkola


MUSEOVIRASTO

Karttaote



Mk 1:10 000

Taustakartan copyright Maanmittauslaitos 2008, kartan kopiointi ilman lupaa on kielletty

Sisällysluettelo

Karttaote	2
Arkisto- ja rekisteritiedot	4
Johdanto.....	6
Sijainti ja topografia	8
Tutkimushistoria.....	9
Vuoden 2009 koekaivauksen käytännön toteutus.....	16
Koekuopat ja kaivaushavainnot	17
Löytöaineisto	24
Yhteenveto	26
Kuva-aineisto	27
Arkistolähteet.....	29
Kirjallisuutta.....	30
Karttaluettelo ja kartat.....	30

Arkisto- ja rekisteritiedot

Muinaisjäännös	Laitila Rukoushuone-Kansakoulunmäki
Aiemmin käytettyjä nimiä	Raittiushuoneenmäki, Raittiusmäki, Martin-Eeron Myllymäki, Kansakoulumäki, Kansakoulunmäki, Rukoushuoneenmäki
Muinaisjäännösrekisterinumero	10 0000 0181
Muinaisjäännöstyyppi	röykkiö- ja polttokenttäkalmisto
Ajoitus	rautakautinen, roomalaisajalta viikinkiajalle 100-1000 jKr.
Kaupunki	Laitila
Kylä	Laitila
Tila ja rekisterinumero	Santila, kiinteistörekisterin numero 400-419-8-0
Omistaja	Laitilan Kulttuuriseura Walo ry.
Osoite	c/o Terhi Sinisalo Alhetintie 88 23800 LAITILA
Muinaisjäännösalueen keskikoordinaatit	p = 6763629 i = 3212587 z = 20 – 27 m mpy
Aiemmat tutkimukset	Hjalmar Appelgren 1886 kaivaus Theodor Schwindt 1887 kaivaus A.M. Tallgren 1912 kaivaus Alfred Hackman 1929 kaivaus Alfred Hackman 1932 kaivaus Ella Kivikoski 1933 kaivaus C.F. Meinander 1951 tarkastus (ei kertomusta) Anna-Liisa Hirviluoto 1955 inventointi Pirkko-Liisa Lehtosalo 1963 kaivaus Anna-Liisa Hirviluoto 1963 kaivaus

	Pirkko-Liisa Lehtosalo 1968 kaivaus
	Sirkku Pihlman 1994 inventointi
Hoidettu muinaisjäännösalue	Ks. Teija Tiitisen hoitoa koskevat raportit 2008-2009
Aiemmat löydöt	KM 2496: 1-285 (Appelgren 1886)
	KM 2548: 1-863 (Schwindt 1887)
	KM 6109:14-27 (Tallgren 1912)
	KM 8989:1-3 (irtolöytöjä, seppä Aarne Kuusisto)
	KM 9040 (Hackman 1929)
	KM 9503:1-8 (Hackman 1932)
	KM 9511:1-4 (sorakuopasta, Toivo Martineero 1932)
	KM 9512:1-8 (sorakuopasta, Aarne Kuusisto 1931-2 ja Voitto Halonen 1932)
	KM 9694:1-40 (Kivikoski 1933)
	KM 12115 (keihäänkärki, irtolöytö 1948)
	KM 16164:1-18 (Lehtosalo 1963)
	KM 17173 (sorakuopasta, Eeva Väänänen 1965)
	KM 17793:1-51 (Lehtosalo 1968)
Vuoden 2009 tutkimukset	Esa Mikkola
Kenttätyöaika	10.8. – 14.8.2009
Kustannukset	10 000 €
Tutkimustyyppi	Koekaivaus
Tutkimusmenetelmä	1 x 1 m koekuoppia, yksi 3 m ² koeoja
Kaivetun alueen pinta-ala	n. 15 m ²
Tutkitun alueen laajuus	n. 300 m ²
Löydöt	KM 38088:1-111
Kuva-aineisto	DG1134: 1-45 ja F145885:1-3

Kannen kuva (DG1134:41). Yleiskuva Rukoushuone-Kansakoulunmäen kalmistoalueesta ja korjattavasta Rukoushuoneesta. Koekuopat tehtiin rakennuksen toiselle puolelle. Kuvattu kaakosta. Kuva Museovirasto/Esa Mikkola 2009.

Johdanto

Rukoushuone-Kansakoulunmäki sijaitsee Laitilan kirkosta n. 450 m itäkaakkoon Laitilasta Euraan vievän maantien nro 205 varrella. Mäellä on sijainnut laaja röykkiö- ja polttokenttäkalmisto, jonka käyttöikä on poikkeuksellisen pitkä. Vanhimmat löydöt ajoittuvat 100-luvulle jKr. ja nuorimmat 1000-luvun lopulle. Kalmistossa on ollut lähes kolmekymmentä matalaa röykkiötä, joista vain pieni osa on tutkittu ennen niiden tuhoutumista soranotossa. Kaikki tutkitut kummut olivat nk. Untamalan tyyppin kumpuhautoja. Mäellä itäosassa on ollut myös laaja, yli 55 metriä pitkä ja 44 metrin levyinen tiheästi kivetty polttokenttäkalmisto, joka ajoittuu pääosin nuorempaan rautakauteen 700-1000 jKr. Mäen itä- ja etelärinteillä on useita kymmeniä nk. ryssänhautoiksi kutsuttuja pitkulaisia painanteita. Niiden tarkempi ajoittaminen ja luonne on kaivaustutkimuksista huolimatta yhä arvoitus. Rukoushuone-Kansakoulunmäen muinaisjäännösalue on poikkeuksellisen laaja: jo pelkästään polttokalmisto lienee kattanut lähes 2000 neliömetrin laajuisen alueen. Mäen etelä- ja länsipuolelta löydetty aseet ja muut esineet antavat olettaa hautoja olleen laajemmallakin alueella. Mäen länsipuoli on 1800-luvun lopulla kuulunut Martin-Eeron tilaan ja itäpuoli Pappilalle. Mäen itäosaan Raittiusseura Walo rakensi vuonna 1886 talon toimitiloiksi. Talo on tietävästi vanhin Suomen seuraintaloista (www.laitilanwalo.net). Nykyisin mäestä on jäljellä enää sen itäosa. Länsiosa röykkiöineen on ajettu soraksi 1930-luvun alussa ja sorakuopan pohjalle on rakennettu opettajien asuntolana tunnettu rivitalo. Muistona vuosien 1886 ja 1887 laajoista kaivauksista mäen jäljellä olevan osan laella on Appelgrenin ja Schwindtin rakennuttama suuri kivistä röykkiö.

Kesän 2009 pienimuotoiset tutkimukset liittyivät Laitilan Kulttuuriseura Walo ry:n hankkeeseen korjata ja kunnostaa 12.9.2008 tuhopoltossa pahoin palanut raittiusseurantalo. Talon pohjoispuolella olleen, tulipalossa täysin tuhoutuneen kuistin kohdalle on suunnitteilla käymälätilat, joten rakennus on tarkoitus liittää kunnalliseen vesijohtoverkkoon ja viemäriverkkoon Rakennus, joka oli 1920 luvulta lähtien ollut seurakunnan rukoushuoneena, sijaitsee laajan ja löydöiltään rikkaan polttokalmiston itäreunalla. Hjalmar Appelgren ja Theodor Schwindt ovat kaivaneet rakennuksen ympäriltä yhteenlaskettuna noin 1500 m² polttokalmistoa vuosina 1886 ja 1887. Koska näiden tutkimusten kaivausmenetelmät sekä löytöjen talteenoton tarkkuus eivät kaikilta osin olleet yksiselitteisiä arkistomateriaalin perusteella, edellytti Museovirasto pienimuotoisia koekaivauksia suunnitelluilla putkilinjoilla. Tutkimuskustannuksista vastasi Laitilan Kulttuuriseura Walo ry, jonka puheenjohtaja toimi Terhi Sinisalo. Tutkimuksia johti FM Esa Mikkola. Piirtäjänä toimi HuK Ville-Martti Rohiola ja tutkimusavustajana HuK Satu O'Ceallacháin. Kaivajina olivat Lassi Närväinen, Stephan Schulz ja Petri Suomala. Lisäksi FM Riku Mönkkönen avusti raportin ja karttojen laatimisessa.

Hän on kirjoittanut koekuoppien kuvaukset tähän kertomukseen sekä luettellonut kaivauslöydöt. Muilta osin raportin on laatinut kaivausjohtaja Esa Mikkola.

Rukoushuone-Kansakoulunmäen tutkimusten tarkoituksena oli selvittää onko alueella säilyneenä ehjää polttokalmistokerrosta sekä ottaa talteen vuosina 1886 ja 1887 mahdollisesti huomiotta jääneet muinaisesineet. Tutkimuksissa selvitettiin kahta putkilinjavaihtoehtoa. Ensimmäiseksi selvitettiin mäen pohjoispuolelta rakennukselle tehdyn tilapäisen huoltotien vieritse vedettävän putken mahdollisuutta. Toisena vaihtoehtona selvitettiin mäen koillisrinteen aluetta. Lisäksi avattiin pari koekuoppaa rukoushuoneen kaakkoispuolelle kalmiston laajuuden selvittämiseksi sekä tehtiin yksi koekuoppa tilapäisen huoltotien lounaispuolelle sen selvittämiseksi, voidaanko tilapäinen huoltotie muuttaa mahdollisesti myöhemmin pysyväksi ilman kaivaustutkimuksia. Kuistin edustalta löydettiin ehjää kalmistokiveystä, mutta siitä saatiin talteen vain muutamia löytöjä. Sen sijaan jo kaivetuilta alueita saatiin talteen runsaasti rautakautista löytöaineistoa.

Kesän 2009 tutkimusten perusteella alueella tarvitaan pienimuotoisia kaivaustutkimuksia ennen putkilinjan vetämistä ja kuistin sisäpuolen tyhjentämistä. Rukoushuone-Kansakoulunmäen alueella on ilmeisesti säilyneenä vain paikoin kiinteää muinaisjäännöstä. Sen sijaan mäellä lienee runsaasti niin kutsuttuja irtaimia muinaisesineitä ja -löytöjä. Esimerkiksi tilapäisen huoltotien alla on todennäköisesti runsaasti ainakin saviastian kappaleita ja palanutta luuta. Mahdollisesti sinne on jäänyt myös yksittäisiä pronssi- ja rautaesineitä sekä lasihelmiä. Rukoushuone-Kansakoulunmäen alueen muinaismuistolakiin (295/1963) perustuvaa rauhoittamista ei ole syytä purkaa. Näin ollen alueen kaikista maankäyttöhankkeista tulee jatkossakin neuvotella Museoviraston kanssa.

Helsingissä 13.4.2010

Esa Mikkola

Sijainti ja topografia

Rukoushuoneenmäkenä ja Kansakoulunmäkenä tunnettu moreeniharjanne sijaitsee Laitilan Pyhän Mikaelin kirkosta noin 450 metriä itäkaakkoon lähes täyteen rakennetun alueen keskellä Euraan vievän maantien nro 205 luoteispuolella. Seitsemstä kymmeneen metriä ympäristöään korkeammalle kohoava mäki (noin 20-27 m mpy) on lähes kauttaaltaan rapakiven sekaista hiekkamoreenia. 1800-luvulla mäen länsiosa on kuulunut Martin-Eeron tilaan ja itäpuoli Pappilaan. Tilojen välillä on kulkenut aita mäen yli pohjoisesta etelään. Mäen kaakkoispuolella on vielä hieman peltoaluetta. Mäen länsiosa on ajettu soraksi pääosin 1930-luvun alussa. Soranotto oli alkanut kuitenkin jo 1800-luvun lopulla (ks. alla Appelgrenin kartta vuodelta 1886). Myös mäen itäosassa on hiekkakuoppa, josta Pappila on ottanut soraa kotitarpeisiin. Mäen alarinteillä ja itäosassa on useita kymmeniä pitkulaisia painanteita, joiden luonne tai syntyhistoria ei ole selvinnyt arkeologisista kaivauksista huolimatta.

Rukoushuoneen kaakkoispäädystä kasvaa joitakin herukkapensaita ja muita istutettuja puutarhakasveja. Mäen pohjoisosassa on useita vanhoja mäntyjä, joitakin pihlajia ja muita lehtipuita. Mäen koillisrinteen kasvillisuus on rehevämpää kuin mäen laella ja etelärinteessä, jossa on lähinnä kuivaa ketoa muistuttavaa kasvillisuutta. Mäellä kasvaa mm. kissankäpälää, ketokaunokkia ja ketomarunaa sekä arkeofyyttinä pidettyä mäkikauraa (www.laitilanwalo.fi). Mäen etelärinteessä kasvaa myös joitakin katajia ja yksittäisiä isompia puita. Mäki kuuluu Museoviraston arkeologian osaston muinaisjäännösten hoitoyksikön hoitokohteisiin.



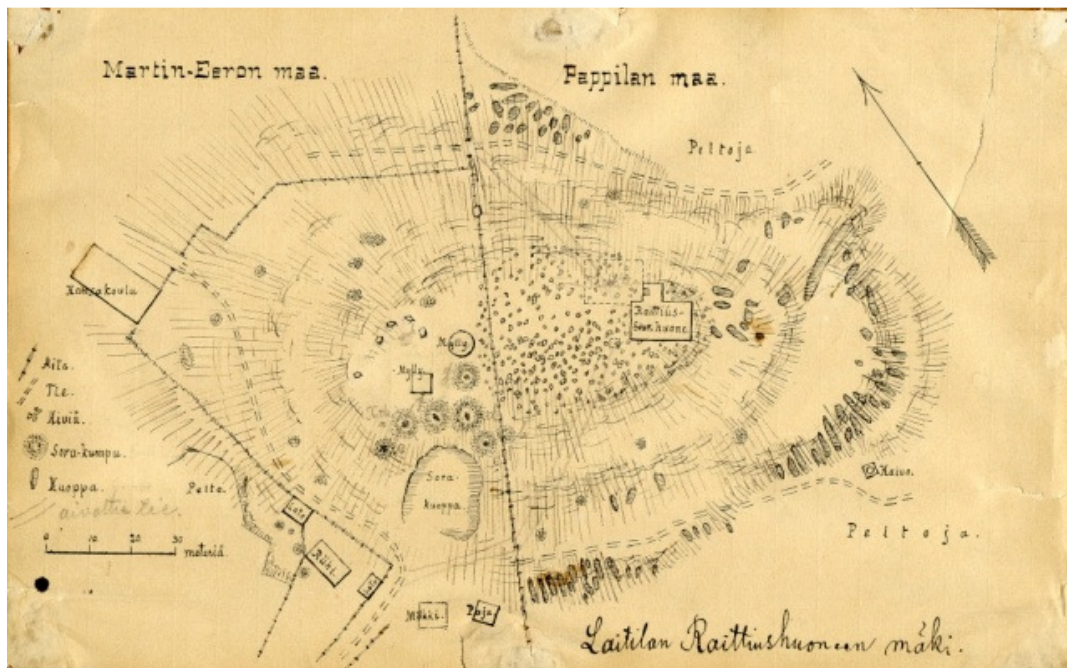
DG1134:1. Panoraama Rukoushuone-Kansakoulunmäestä kaakosta nähtynä. Kuva Museovirasto/Esa Mikkola



DG1134:2. Yleiskuva tilapäisestä huoltotiestä sekä pahoin tuhopoltossa vaurioituneesta rukoushuoneesta. Länneestä. Kuva Museovirasto/Ville Rohiola

Tutkimushistoria

Rukoushuone-Kansakoulunmäen tutkimushistoria on monivaiheinen. Ensimmäisen kaivauksen mäellä teki Hjalmar Appelgren 1886. Tällöin ilmeisesti raittiusseuran talon perustuksia kaivettaessa oli tavattu muinaisesineitä ja Appelgren oli lähetetty paikalle. Arkeologisen komission pöytäkirja 25.4.1887 sisältää Hj. Appelgrenin kertomuksen muinaistieteellisistä tutkimusretkestä Länsi-Suomessa ja Hämeessä suvelle 1886, jossa on myös Laitilan Rukoushuone-Kansakoulunmäen kaivauskertomus. Varsin yksityiskohtaisia tietoja kaivauksesta on myös pääluetelossa numerolla KM 2496. Alkutekstissä olevien tietojen mukaan Appelgren löysi mäeltä kymmenkunta pientä kivikokoelmaa, useita maakumpuja ja noin 70 pitkulaista kuoppaa. Lisäksi mäen laella havaittiin 55 metrin pituinen ja 44 metrin levyinen kiviroykkiö. Kyseessä lienee Laitilan Vainionmäki B:tä muistuttava tiheäkivinen polttokalmistokiveys.



Hjalmar Appelgrenin laatima yleiskartta vuodelta 1886. Kaivausalueen raja erottuu heikkoja katkoviivana Raittiusseuran huoneen pohjoisnurkalla. Alkuperäinen kartta Museoviraston arkeologian osaston arkistossa. Kopio kartasta on julkaistu A. Hackmanin teoksessa *Die Ältere Eisenzeit in Finnland*, s. 50 vuodelta 1905.

Appelgren kaivoi Martin-Eeron maan puolta nelikulmaisen tuulimyllyn eteläseinällä sijainneen, halkaisijaltaan 7,7 m ja 0,6 m korkean keskeltä kuopalla olleen maakummun (roykkiö a). Kummussa oli kiviä kahdessa kerroksessa, joista alempi oli laaja mutta hajanainen. Ylempi kivikerros reunusti keskikohtaa, joka oli kuopalla. Kiveyksen peitti tiheä kerros rapakiveä ja moreenisoraa, joka on mäellä vallitseva maalaji.

Appelgren kaivoi myös kolme pitkulaista maakuoppaa. Kahdessa niistä oli nurmen alla kivirivi, jonka alapuolella tuli toisessa esiin hiiliä, pieniä poltetun luun murusia ja vähän tiilenpalasia. Pari polttamatonta luupalasta, piin kappale ja lasinpalanen löytyivät erillään. Kolmannessa tutkitussa kuopassa mäen kaakkoispäässä oli nurmen alla 15 senttimetrin verran mustaa maata, jonka alta tuli puhdas pohjamaa.

Appelgrenin varsinainen kaivaus kohdistui kuitenkin polttokenttäkalmistoon uuden rakennuksen pohjoisnurkalla ja osin myös sen sisäpuolella. Appelgren tulkitsi kalmiston erittäin laajaksi, pinta-alaltaan noin 1900 m² laajuiseksi kiviröykkiöksi, sillä tasaisen maan polttokalmiston tai polttokenttäkalmiston käsitteitä ei ilmeisesti vielä oltu määritelty. Appelgren kuvaa vuonna 1887 muinaisjäännöstä seuraavasti pääluettelon alkutekstissä KM 2496:

"Kiviroukkio mäenharjalla on muodostunut erikokoisista, paikoin tiheässä, paikoittain harvassa olevista kivistä, jotka kohoavat milloin 0,6 metrin korkeudelle, milloin vain vähän nurmesta näkyviin, eikä päältäpäin lainkaan näytä ihmisen tekemältä. Kummassakin niissä kaivauksissa, jotka tällä kertaa tehtiin, nim. pienempi raittiusseuran talon länsinurkan luona ja suurempi saman rakennuksen itänurkan ja kuistin seinän kulmauksesta ulospäin, oli kohta nurmen alla poltetuita, nokisia luunsirpaleita, noen ja hiilen sekaista soraa ja joko eheitä tahi turmeltuneita muinaisesineitä osaksi hajallaan ilman järjestystä, osaksi jonkinlaisissa ryhmissä. Isomman kaivauksen ala oli sitä paitsi melkein kokonaan peitetty saviastianpaloilla. Melkein joka paikasta tuli 0,2-0,3 metrin (1½ - 2 korttelin) syvyydellä ruskea soramaa vastaan."

Appelgrenin luonnehdintaa voisi käyttää lähes sellaisenaan Laitilan alueen nuoremman rautakauden polttokalmistojen kuten Vainionmäen kalmisto B:n kuvauksena. Kalmistojen löytöaineistossa on kuitenkin merkittäviä eroja, sillä Rukoushuone-Kansakoulunmäen kalmisto on ollut käytössä roomalaisajalta viikinkiajalle Vainionmäen ollessa lähes puhtaasti viikinkiaikainen. Tosin Rukoushuone-Kansakoulunmäen vanhimmat löydöt ovat peräisin nk. Untamalan tyyppin kummuista. Appelgrenin vuoden 1886 kaivausten löytöaineistossa on mm. neljä arabialaisen hopearahan katkelmaa, kaarisolkia ja niiden katkelmia, kupura- ja hevosenkenkäsolkia sekä niiden katkelmia, pronssikampa, rannerenkaita, heloja, pronssisormuksia, pronssiketjua, miekanosia, veitsiä, keritsimiä, sirppi, useita niittinauloja, punnuksia, helmiä, saviastian paloja ja poltettuja luunpaloja.

Theodor Schwindt jatkoi kaivauksia vuonna 1887. Hän kaivautti 80 työpäivän aikana yli 1400 m² laajuisen alueen kalmistoa sekä kaksi röykkiötä sekä kymmenkunta pitkulaista painannetta. Toinen Schwindtin kaivamista röykkiöistä oli tiloja erottavan aidan alla ollut röykkiö. Toinen kaivetusta röykkiöistä sijaitsi lähinnä Appelgrenin karttaan merkittyä pyöreää tuulimyllyä tilusaidasta 3 metriä länteen. Varsinainen kaivauskohde oli kuitenkin raittiusseuranhuonetta ympäröinyt alue, joka oli tarkoitus tasoittaa puutarhaksi. Käytännössä koko Pappilan tilan puolella ollut osa mäen laesta kaivettiin. Pirjo Uino on kirjoittanut väitöskirjassaan Theodor Schwindtistä työteliäänä ja aikaansaavana, mutta myös dokumentoinnin tarkkuuden osalta ongelmallisena tutkijana (Uino

1997:28-32). Schwindt oli inventoinut Kalannin Uudenkirkon aluetta vuonna 1885, joten Laitilan alue oli hänelle tuttua. Pääosin hän kuitenkin kaivoi poikkeuksellisen useilla luovutetun Karjalan puolelle jääneillä kohteilla.

Theodor Schwindt kuvaa kaivauskohdetta vuonna 1888 kirjoittamassa kaivauskertomuksessa seuraavasti:

”Välialdan kaakkoispuolella oleva mäen harjanne ja rinteiden yläosat (etupäässä etelään päin) olivat nurmeltuneena kivikkona, jossa ani harva kivi oli suurempi kuin että sitä mies voisi kantaa. Tästä kivikkomaasta, joka ulottui vielä muutamia syliä mäelle rakennetun raittiushuoneen kaakkoispuolelle, löydettiin kaivaessa paikoittain runsaammin, paikoittain vähemmän muinaiskaluja. Esineet olivat enimmäkseen hiilitomun sekaisessa maakerroksessa noin 15 à 20 sentimeetterin syvyydessä mainittujen pienten kivien välissä tai alla ja useasti poltettujen luunsirpaleiden ohella. Esineiden asemasta maassa ja muistakin seikoista voinee varmuudella päätellä, että tuo nurmeltu kivikko, joista muinaiskaluja löydettiin, on melkein kokonaan aarteenkaivajien tai muiden mullistama. [...] Löydettyjen esineiden muodoista voinee päätätä, että mäki on ollut useampia vuosisatoja hautausmaana. Vanhimmat haudat ovat nähtävästi nuo välialdan länsiluoteisella puolella olevat kummut. Niistä on hautausmaa vähitellen levinyt itään ja kaakkoon päin ensin pitkin mäen harjannetta ja sitten pitkin etelärinnettä. Hautausmaan luoteisosasta löydettiin nimittäin etupäässä semmoisia esineitä, joita tavallisesti luetaan joko vanhempaan tai keskinäiseen rautakauteen, kaakkoisessa osassa taas ja yleiseen etelärinteestä löydettiin myöhemmän rautakauden muotoja.”

Vuoden 1887 löytöaineisto, joka on luetteloitu päänumerolle KM 2548 hakee vertaistaan Suomen rautakauden tutkimushistoriassa.

Schwindtin kaivauslöydöt 1887 luettelon mukaan

PRONSSI (kokonaiset ja katkelmat)	Löytömäärä	Schwindtin laskema esineiden kokonaismäärä tai löytöpaikkamäärä (?)	
Sormuksia tahi osia sormuksista	153	100	sormuksesta
Rannerenkaita tahi osia niistä	81	52	renkaasta
Kaularenkaan (?) osia	21	16	renkaasta
Kaarisolkeja tahi osia niistä	27	24	soljesta
Pyöreitä kupurasolkeja tahi osia niistä	25	20	soljesta
Hevosenkengänmuot. solkeja	23	20	soljesta
Muita solkeja	6	6	soljesta
Soljen palkimia	10	10	soljesta
Vyönsolkeja ja vaskia	33	21	tai renkaasta
Ketjukkannattimen osia	4	4	
Ketjunosia	194	86	ketjusta tahi paikasta
Helyjä	22	16	helystä
Helmiä	29	29	helmestä
Vaskilangasta tehtyjen kierreputkien palasia (vaatteiden reunakaista)	571	144	paikasta
Renkaita ja osia semmoista	38	26	renkaasta
Veitsen ja tupen silojen osia	37	24	paikasta
Hihnanjakaja	1	1	paikasta

Pihdit	1	1	paikasta
Avaimia	2	2	paikasta
Neuloja	2	2	paikasta
Painoluoti	1	1	paikasta
Levysyä	54	28	paikasta
Sulaneita pronssimöhkäleitä	314		
Muita pronssipaloja	66	56	paikasta
Vaskiraha	1	1	paikasta
Yhteensä	1716		

RAUTA (kokonaiset ja katkelmat)

Miekkoja tahi osia niistä	17	14	paikasta
Keihäänrautoja tahi niiden osia	15	13	paikasta
Nuolenterä	7	7	paikasta
Tikari	1	1	paikasta
Veitsiä tahi niiden osia	35	32	paikasta
Kilvenkupuroita tahi niiden osia	6	4	paikasta
Viikate	1	1	paikasta
Neula	1	1	paikasta
Keritsimiä tahi niiden osia	5	5	paikasta
Kuolainrautoja	3	3	paikasta
Pihdit	1	1	paikasta
Hevosenkengänmuotoinen solki	1	1	paikasta
Vyönsolkeja	2	2	paikasta
Solkien palkimia	23	23	paikasta
Nappi	1	1	paikasta
Korvarenkaan osia	2	1	paikasta
Renkaita	3	3	paikasta
Hevosenkenkiä	2	2	paikasta
Kuontalopuikkoja (?)	2	2	paikasta
Tulirautoja	2	2	paikasta
Levysyä	26	20	paikasta
Niittausnauloja	60		
Muita rautanauloja	15		
Muita rautaesisneitä tahi niiden osia	30		
Yhteensä	261		

MUUT LÖYDÖT

Pyöreä hopealevy	1	1	paikasta
Lasi- tahi mosaiikkihelmiä	282		
Lasilevysyä	2	1	paikasta
Vuorikristalli	1	1	paikasta
Piitä eli limsiötä	5	4	paikasta

Kovasimen palasia	7	5	paikasta
Muita outoja kiviä	12	10	paikasta
Luisia värttinän pyöriä	4	4	paikasta
Puuesineen pala	1	1	
Saviastian palasia	4546		
Yhteensä	4861		
Kaikki yhteensä	6838	kappaletta	löytöjä

Huomio kiinnittyi saviastian kappaleiden suhteellisen pieneen määrään. Esimerkiksi vuonna 2009 Laitilan Vainionmäen kalmisto B:stä saatiin talteen 39 m² kokoiselta kaivausalueelta 5556 saviastianpalaa. Myös lasihelmien määrä on Rukoushuone-Kansakoulunmäen aineistossa suhteettoman pieni verrattuna esimerkiksi Vainionmäkeen. Erot selittynevät kaivaustekniikoilla. Schwindt piti kalmistoa aartenetsijöiden kokonaan sekoittamana, joka lienee johtanut vähemmän huolellisten kaivausmenetelmien soveltamiseen.

Seuraavaksi Rukoushuone-Kansakoulunmäkeä tutki tuleva arkeologian professori A.M. Tallgren, joka kaivoi kaksi röykkiötä Martin-Eeron tilan puolelta. Tallgrenin kaivauslöydöt on luetteloitu numeroilla KM 6109:14-27. Tallgren kuvailee röykkiötä d, joka sijaitsee Appelgrenin kaivaman röykkiön a itäpuolella, yksityiskohtaisen tarkasti:

”Kun kumpua sitten tutkittiin huomattiin sen rakenne seuraavaksi. Pitkin reunoja S puolella, joka oli korkein, oli kulttuurimaan vahvuus 30-35 cm. Siinä oli alinen n. 5-8 cm vahva nokikerros, jonka yläpuolella oli 2 kerrosta katukiven kokoisia kiviä. N-reunassa taas oli alinna 20 cm vahva 2 m. leveä nokikerros, jossa oli puun hiiliä ja jonkun verran palaneita kiviä, kuitenkin vähempi kuin kummussa yleensä muualla. Rovion sija? Mitä tulee keskustaan näkyi siinä pehmeässä hiedassa ylinnä pintaan asti ulottuva kahdet suuret munamaiset kivet rinnan. Kivien suuruus oli 30 x 35 cm ja 30 x 40 cm. Niiden alla jatkui edelleen hietakerros. 45 cm. syvässä tuli vastaan 2 suurta laakakiveä, mitkä olivat vinovinkkelissä toisiaan vastaan. Kun niiden pinta oli kokonaan paljastettu, näkyi että ne alkuun olivat olleet yhtenä mahdottoman suurena laakana 120 x 90 cm. mutta että laaka oli katkennut keskeltä yllä olevan maan painosta, joten pinta ymmärrettävästi on muodostunut notkolle, maa kun oli päässyt painumaan alas. –Laakakiven alla näkyi ontelo ”jonne vähäinen kissa hyvin olisi päässyt”. Kivi lepäsi näet sen ääriä myöten asetettujen kivien nojassa jonkinlaisena kattona. Kun se poistettiin, näkyi että hautakuoppakin oli tuon keltaisen hiedan täyttämä. Kun sitä alettiin lastoin tutkia, tavattiin ennen pitkään poltetun luun kappaleita, joita tuli ennen pitkää suuri joukko. Luiden joukossa oli pronssi- ja rautaesinefragmentteja, ilmeisesti jätettä polttoroviolla mukana olleista esineistä. Sen sijaan hiiltä tässä kuopassa ei ollut nimeksikään, ja luutkin olivat valkeat, pestyt (?). – Kuopan syvyys oli 20 -30 cm., joten siis hautakuopan pohja oli 65-76 cm. syvempänä nyk. maan pintaa kummun keskellä olevassa notkossa, joka se taas oli painunut 25-30 cm.”

Tallgrenin kaivamasta toisesta kummusta (kumpu c) löytyi pronssinen rannerengas. Kyseinen röykkiö oli rakenteeltaan myös nk. Untamalan tyyppin hautakumpu, jossa oli muualta tuotua hienoa kellertävää hiekkaa kahden kivikerroksen välissä. Se sijaitsee aivan hiekkakuopan reunalla ja siihen josin sorteena (Tallgren 1912).

Joulukuussa 1928 Kansallismuseoon saapui taiteilija Oskari Niemen välityksellä pyöreä pronssinen kupurasolki, fasettiputkinen keihäänkärki ja leveä miekansäilä sekä veitsenterä, jotka Niemi oli saanut seppä Aarne Kuusistolta Laitilan kirkonkylästä (KM 8989:1-3). Kuusisto oli löytänyt esineet tasoitustöissä tontiltaan, joka sijaitsee Kansakoulunmäen länsiosassa mäen juurella 50-60 metriä etelään vanhasta kansakoulurakennuksesta. Kuusiston mukaan samalla löydettiin luita ja hiiltä, jotka hän hautasi uudelleen maahan. Professori Alfred Hackman ja ylioppilas Torbjörn Dahlberg tarkastivat ja kartoittivat kohteen 20.6.1929. Esineet oli Kuusiston mukaan löytyneet alaspäin viettävältä pihamaalta asuinrakennuksen edestä 4,5 m etelälounaaseen pihamaalta ja kyökkitarhan puolelta. Tarkastuksessa havaittiin löytöpaikalta tummaa kulttuurikerrosta ja palaneen luun paloja (KM 9040). Löytö osoittaa kalmiston huomattavasti aiemmin oletettua laajemmaksi, sillä löytöpaikalta on noin 60 metriä Schwindtin kaivausalueelle mäen laella (Hackman 1929).

Turun Sanomissa oli ollut 7.5.1932 uutinen, jonka mukaan seppä Aarne Kuusisto oli löytänyt joitakin muinaisesineitä kyseisestä mäestä minkä jälkeen paikallinen nuorisoyhdistys oli myös alkanut etsiä muinaisesineitä paikalta kaivelemalla mäkeä. Esihistorian osasto käynnisti asiasta poliisitutkinnan ja määräsi Hackmanin käymään paikalla kesäkuussa ja aloittamaan kaivaukset tarpeen niin vaatiessa. Hackmanin retkikunnassa olivat mukana filosofian maisteri Ella Kivikoski, opiskelija Jorma Leppäaho ja lyseolainen C.F. Meinander¹. Hackmanin mukaan heitä odotti paikalla murheellinen näky: mäen länsiosassa oli 57 x 52 m laajuinen soranottoalue Martin-Eeron maan puolella. Soraa oli otettu 27 x 7 metrin alalta myös Pappilan puolelta. Ainakin seitsemän hautakumpua oli samalla tuhoutunut. Ilmeisesti myös pohjoisempi Appelgrenin yleiskarttaan merkityistä tuulimyllyistä oli tullut rakennetuksi hautaröykkiön päälle. Maakumpujen lisäksi Hackman arvelee useiden sellaisten hautojen tuhoutuneen, joista ei ole ollut näkynyt mitään merkkejä maanpinnalla. Seppä Aarne Kuusiston, sepän apulaisen Toivo Martineeron ja työmies Voitto Halosen löytämien keihäänkärkien ja muiden esineiden (KM 9511:1-4 sekä KM 9512:1-8) Hackman epäilee löytyneen juuri tällaista haudoista. Osa esineistä ajoittuu viikinkiajalle, osa 300-400 -luvulle. Hackman kaivoi sorakuopan reunalla olleen pienen röykkiön (röykkiö h), josta saatiin talteen mm. pronssinen kaarisolki sekä palanutta luuta (KM 9503:1-8). Solki ajoittunee 300-luvulle jKr. (Hackman 1933).

Ella Kivikoski toteutti Rukoushuone-Kansakoulunmäellä kaivaustutkimuksia 17-18.7.1933 Muinaistieteellisen toimikunnan pyynnöstä. Kivikoski kaivoi mäen länsiosan jäljellä olevalla alueella neljän suurehkon maakiven kohdalla vain muutaman metrin päässä Hackmanin vuoden 1932

¹ Sekä Kivikoski että Meinander toimivat myöhemmin Helsingin yliopiston arkeologian professoreina. Leppäaho puolestaan tuli tunnetuksi Halikon Rikalan ja Mikkelin Visulahden ruumiskalmistojen kaivajana.

kaivausalueesta kohdassa, jossa mäki alkaa viettää kohti pohjoista. Palaneita luita löytyi heti turvekerroksen alta. Kivikoski kuvaa muita löytöjä seuraavasti (1933):

”Löydöistä, jotka siis olivat heti turpeen alla, n. 5 cm syvyydellä maanpinnasta, on lähinnä mainittava spiraalikierteinen kultasormus (rengaskultaa?), joka toisesta päästään on poikkikatkaistu, kaksi keihäänkärkeä (toisesta vain pari palaa), kaksi pronssista rannerengasta ja 4-5 veistä.[...] Saadakseni selville oliko mäen päällä vielä joitakin muita hautoja, kaivautin sillä koeojia pitkin ja poikki. Samoin kaivettiin alempana mäen N-rinteellä lukuisia koeojia, mutta mitään merkkejä haudoista ei tavattu. ja maa näyttäytyi kaikkialla koskemattomaksi. Mäen N-rinne tuli koekaivausten kautta mielestäni niin tarkkaan tutkituksi kuin oli tarpeellista. Käsitykseni on että Kansakoulunmäen kalmisto on sijainnut yksinomaan mäen laella ja etelärinteellä, ulottumatta pohjoispuolelle, ja että jäljellä olevalla pohjoispuolella tuskin enää tullaan hautoja tapaamaan.”

Kivikosken tutkimusten jälkeen rauhoitusmääräys purettiin ja mäen länsiosan tuhoaminen sai jatkoa. Rukoushuone-Kansakoulunmäki on kuitenkin yksi harvoista kohteista koko Suomessa, josta on saatu talteen rautakaudelle ajoittuva kulturalöytö.

Kivikoski palasi Rukoushuone-Kansakoulunmäelle vuonna 1936, sillä Laitilan kirkkoherra J. E. Kallas oli tiedustellut Muinaistieteelliseltä toimikunnalta mahdollisuutta ottaa soraa omistamaltaan maalta Kansakoulunmäen kaakkoisosasta. Alueella on Appelgrenin laatimassa kartassa useita pitkulaisia syvennyksiä, joten Kivikoski lähettiin paikalle tekemään kaivaustutkimuksia kahtena päivänä kesäkuussa 1936. Kartassa olleista painanteista osa oli jo kadonnut soranotossa. Muutenkaan painanteita ei pystytty kyseisen kartan perusteella paikallistamaan. Kivikoski valitsi avattavaksi kuusi selvästi havaittavaa painannetta, jotka osoittautuivat löydöttömiksi. Myöskään alueelle kaivetuista koeojista ei saatu talteen löytöjä.

Erkki Laiho löysi viikinkiaikaan ajoittuvan hopeakoristeisen M-tyyppin keihäänkärjen (KM 17173) Kansakoulun vanhan saunan tienoilta pihamaata tasoittaessaan vuonna 1948. C.F. Meinander tarkasti Rukoushuone-Kansakoulunmäen Laitilan seurakunnan Kanttorilan rakennushankkeen vuoksi keväällä 1951, mutta erillistä tarkastuskertomusta käynnistä ei ilmeisesti tehty. Lupa rakentamiseen myönnettiin 17.5.1951. Myös Anna-Liisa Hirviluoto oli tarkastanut mäen vuoden 1955 Laitilan inventoinnin yhteydessä.

Pirkko-Liisa Lehtosalo toteutti pienimuotoisia tutkimuksia Rukoushuone-Kansakoulunmäellä vuonna 1963. Hän oli havainnut eräänä iltana vieraillessaan kohteella Paltillassa suorittamiensa kaivausten aikana sorakuopan reunassa alas valuneita palaneita luita sekä rautaesineen kärjen, joka pilkkotti kuopan reunassa. Lehtosalo päätti kaivaa löytökohdan, joka sijaitsi noin 8 metriä Appelgrenin ja Schwindtin kasaamasta rökkiöstä suoraan länteen. Kaivaus toteutettiin iltapuhtena vapaaehtoisvoimin 15.-18.8.1963. Vajaan neliömetrin laajuuselta alueelta saatiin talteen keihäänkärki, veitsi, kolme rautalevyn katkelmaa, spiraalille kierrettyä rautanauhaa, pronssirengas ketjunktakelmiseen, pronssi- ja rautavarrasta, luukampa sekä 830 g palanutta luuta. Paikoin kolmikerroksinen kiveys näytti kiertävän löytöpaikkaa. Sorakuopan reunasta poimittiin talteen palaneita luita ainakin kahdesta kohtaa, joista toisessa havaittiin myös mustaa maata. Kohta tuettiin

maalla ja turpeella. Sorakuopan reunasta löytyi myös muutamia pronssiesineen katkelmia (Lehtosalo 1964). Vuoden 1963 tutkimusten löydöt on luetteloitu päänumerolla KM 16164.

Anna-Liisa Hirviluoto tutki syyskuussa 1963 Rukoushuone-Kansakoulunmäen luoteiskulmassa sijainnutta soranottoalueen ja kansakoulun väliin jäänyttä kannasta, joka oli tarkoitus poistaa hiekkakuoppaan rakennettavan opettajien asuntolan tieltä. Kannaksen etelälaidalla oli pyöreistä kivistä tehty matala raunio, joka kuitenkin osoittautui löydöttömäksi (Hirviluoto 1964).

Vuonna 1965 Eeva Väänänen toimitti Kansallismuseon kokoelmiin Rukoushuone-Kansakoulunmäen sorakuopan reunasta poimimansa saviastian kappaleet ja rautanaulan. Löydöt on luetteloitu päänumerolla KM 17173.

Vuonna 1968 Pirkko-Liisa Lehtosalo tutki aiemmin sorakuopan reunassa havaitun tumman maan kohdan, jonka suojaksi laitettu maa ja turve oli valunut pois. Noin 10 m² laajuiselta kaivausalueelta löydettyä pientä kiveystä ei ehditty kartoittaa, sillä viikonloppua viettäneet opettajien lapset hävittivät kiveyksen. Kaivausalueelta saatiin talteen mm. tasavartinen solki, kolme spiraalisormusta, kaksi rannerenkaiden katkelmaa, pieni rautaveitsi, neljä helmeä, pronssispiraalia sekä runsaasti sulaneita pronssimöykkyjä, saviastioiden paloja ja palaneita luita (KM 17793:1-51). Koko kaivausalue sijoittui Schwindtin vuonna 1887 kaivamaksi merkitylle alueelle, joten kovin tarkkana muinoin mäkeä tutkittaessa ei ole oltu. Lehtosalo (1969) arvelee Schwindtin jättäneen osan kalmistokerroksesta kaivamatta luultuaan kalmistoa jo tuhotuksi.

Rukoushuone-Kansakoulunmäellä ei oltu tehty kaivaustutkimuksia vuoden 1968 jälkeen ennen kesän 2009 tutkimusta. Vuonna 1994 Sirkku Pihlman tarkasti mäen Laitilan inventointinsa yhteydessä (kohde 19.3). Pihlman toteaa inventointihavaintona mäestä lakonisesti: ennallaan.

Vuoden 2009 koekaivauksen käytännön toteutus

Tutkimusten tavoitteena oli selvittää vesi- ja viemärijohtojen linjaksi sopivin alue. Tutkimusmenetelmänä oli pienimuotoinen koekuopitus kenttätöajan lyhyden vuoksi. Kohteesta laadittiin yleiskartta, osasta koekuopista ja koeojasta piirrettiin myös tasokarttoja sekä profiilikarttoja. Kartta-aineisto on digitoitu ja tulostettu MapInfo-ohjelmalla. Koekuoppia, joiden koko oli pääsääntöisesti 1 x 1 m, kaivettiin 15 kappaletta. Kartoitusta varten alueelle luotiin oma koordinaatisto, jossa x-akselin arvot kasvavat pohjoiseen ja y-akselin arvot itään. Peruspisteenä oli koekuoppa 5000/1000. Kyseessä oli siten maantieteellinen eikä matemaattinen koordinaatisto. Korkeusluku siirrettiin Euraan vievän maantien vieressä olevalta valtakunnalliselta korkeuskiintopisteeltä Koulu, nro 99M9906C (N2000 järjestelmässä 18,23 m mpy) takymetrin avulla

kahteen puupaaluun, jotka toimivat myös takymetrin asemointipisteinä. Koekuoppien koordinaattitieto vastaa kuopan lounaiskulman koordinaattia Museoviraston arkeologissa kenttätöissä vakiintuneen käytännön mukaisesti.

Koekuopista dokumentoitiin kerrosjärjestys ja otettiin talteen löydöt. Löydöt on luetteloitu koekuopan tai ruudun kasvavan x-akselin arvon mukaisessa järjestyksessä, joten luettelointijärjestys ei vastaa koekuopille kentällä annettua juoksevaa numerojärjestystä, joka kertoo koekuoppien avaamisjärjestyksen. Kaikkia ennalta merkittyjä koekuoppia ei avattu tehtävänannon ja tutkittavan alueen rajauksen täsmennyttyä kaivauksen kuluessa.

Kaikki irrotettu maa-aines seulottiin pienimpienkin löytöjen talteen saamiseksi. Valokuvausdokumentoinnissa käytettiin pääsääntöisesti digitaalikuvausta. Koekuoppien perusteella ei yleensä voida tehdä kovin pitkälle meneviä päätelmiä muinaisjäännöksen synty- tai muodostumisprosesseista. Niiden avulla voidaan lähinnä vastata kysymykseen onko kuopan kohdalla havaittavissa muinaisjäännöksestä kertovia värjäytymiä, rakenteita tai löytöjä. Tässä tapauksessa haluttiin saada vastaus siihen, onko jo kerran tai jopa kahteen kertaan kaivetuilla alueilla jäljellä muinaisjäännöstä tai irtaimia muinaisesineitä. Havaintomahdollisuudet olivat hyvät avoimen maaston vuoksi. Tutkimusten tuloksena todettiin hieman alkuperäistä kalmistoa säilyneenä kuistin edustalla, mutta muutoin alue vaikuttaa lähes täysin tuhoutuneelta. Siitä huolimatta löytöjä saatiin talteen melko paljon.

Koekuopat ja kaivaushavainnot

Koekuopat ovat kooltaan 1 x 1 metriä. Koekuopan koordinaatit on määritelty kuopan lounaiskulman perustella. Z1 on kuopan lounaiskulman pintalukema ja Z2 kuopan syvin kohta. Annetut arvot ovat m mpy. Koekuopat 1 ja 15 muodostavat kahden neliömetrin kokoisen yhtenäisen alueen. Koekuoppa 5 on puolestaan laajennettu kolmen neliömetrin kokoiseksi koeojaksi 1, jonka kuvaus on tämän tekstin viimeisenä. Koekuopat on dokumentoinut kentällä HuK Ville Rohiola. Luettelon koekuopista laati FM Riku Mönkkönen.

Koekuoppa 1, 5004/1017, Z1: 26,88 Z2: 26,27, Appelgrenin v. 1886 kaivausalueella

Koekuopan pinnalla oli havaittavissa 4-10 cm paksuinen turvekerros, joka oli paikoin mineraalimaasekoitteinen. Tämän alla oli osittain sekoittunut tumman nokimaan ja vaalean hiekan kerros joka vaihteli paksuudeltaan 15–27 cm välillä. Kuopan eteläosassa/profiilissa tähän liittyi 17–19 cm vahvuinen kivikerros. Kuopan itäprofiilissa tumman maan kerrokset ulottuivat syvemmälle. Nämä

alimmat kerrokset edustavat mahdollisesti säilynyttä kalmistokerrosta, josta saatiin kaivettaessa otettua talteen myös suuri määrä löytöjä. Tumman kerroksen alla oli kellertävä steriili, osittain moreenin sekainen hiekka, paksuudeltaan 2-6 cm. Koekuopasta on dokumentoitu piirtämällä tasot 1 ja 2. Koekuoppa 1:n eteläpuolelle avattiin koekuoppa 15.



DG1134:5, 6 ja 7. Vasemmalla koekuoppa 1 tasossa 1 kuvattuna pohjoisesta, keskellä tasossa 2 koillisesta. Oikeassa reunassa on koekuopan 1 eteläprofiili. Kuvat Museovirasto/Ville Rohiola.

Kuopasta 1 löytyi sulaneita lasimassahelmiä (KM 38088:89), metallilevyä (KM 38088:90), resenttejä vaatehakasia (KM 38088:91), pronssispiraalia (KM 38088:92), sulaneita pronssiesineen kappaleita (KM 38088:93, 100 ja 101), rautainen niittinaula (KM 38088:94), rautaesineiden kappaleita (KM 38088:95 ja 102), saviastianpaloja (KM 38088:96, 97, 103, 104 ja 105), palanutta savea/tiiltä (KM 38088:98) ja palanutta luuta (KM 38088:99, 106 ja 107). Löytöjä otettiin koekuopasta 1 talteen yhteensä 656 kappaletta yhteispainoltaan 192,6 grammaa.

Koekuoppa 2, 5011/1016, Z1: 26,42 Z2: 25,96, Schwindtin v. 1887 kaivausalueella

Koekuopan pinnalla oli 3-5 cm paksuinen turvekerros, jonka alla oli 24–27 cm vahvuinen sekoittunut nokimaan ja hiekan muodostama kerros, jossa oli myös kiviä. Kuopan pohjalla oli 2-3 cm paksuinen kerros puhdasta oranssin sävyistä moreenihiekkaa/soraa. Kuopasta löytyi saviastianpala (KM 38088:110) ja palanutta luuta (KM 38088:111). Löytöjä otettiin koekuopasta 2 talteen yhteensä 10 kappaletta yhteispainoltaan 4 grammaa.



DG1134:10 ja 11. Koekuoppa 2 tasossa 1 (vasemmalla) sekä tasossa 2 (oikealla). Molemmat lännestä Kuvat Museovirasto/Satu O'Ceallacháin ja Ville Rohiola.

Koekuoppa 3, 5016/1013, Z1: 25,98 Z2:-

Ei kaivettu.

Koekuoppa 4, 5002/1023, Z1: 26,24 Z2: 25,59, Appelgrenin v. 1886 kaivausalueella

Koekuopan pinnalla oli 5-10 cm paksuinen turve, jonka alla noin 5-10 cm tummaa nokimaata/hiekkaa. Kuopan pohjalla oli 3-5 cm paksuinen kerros puhdasta oranssin sävyistä moreenihiekkaa/soraa. Koekuopasta on dokumentoitu piirtämällä tasot 1 ja 2.



DG1134:12 ja 13. Koekuoppa 4 tasossa 1 etelästä (vasemmalla) sekä tasossa 2 pohjoisesta. Kuvat Museovirasto/Ville Rohiola

Kuopasta löytyi pronssiesineen kappale (KM 38088:47), pronssispiraalia (KM 38088:48), pronssiniitti (KM 38088:55), rautainen vyönsolki (KM 38088:49), rautaesineen kappaleet (KM 38088:50 ja 56), naula (KM 38088:51), saviastianpaloja (KM 38088:52 ja 57), palanutta savea saviastianpaloja (KM 38088:53) ja palanutta luuta (KM 38088:54 ja 58). Löytöjä otettiin koekuopasta 4 talteen yhteensä 123 kappaletta yhteispainoltaan 52,2 grammaa.

Koekuoppa 5, 4996/1033, Z1: 24,88 Z2: 24,35.

Katso koeoja 1.

Koekuoppa 6, 4999/1028 Z1: 25,47 Z2: 24,59, Appelgrenin v. 1886 kaivausalueella

Koekuopan pinnalla oli 5-14 cm paksuinen turvekerros, joka oli paikoin mineraalimaasekoitteinen. Tämän alla oli vaihtelevan paksuinen (10–40 cm) soransekainen tumman maan muodostama kerros, jonka alla oli 2-25 cm paksuinen kerros puhdasta oranssin sävyistä moreenihiekkaa/soraa. Koekuopasta on dokumentoitu piirtämällä taso 2.



DG1134:14. Koekuoppa 6 tasossa 2 etelästä kuvattuna. Kuva Museovirasto/Ville Rohiola

Kuopasta löytyi sulaneita lasimassahelmiä (KM 38088:38), pronssispiraalia (KM 38088:43), lyijyesineen kappale (KM 38088:39), nauvoja (KM 38088:40), saviastianpaloja (KM 38088:41 ja 44), hiekkakivistä valmistetun hioimen kappale (KM 38088:45) savikuonaa (KM 38088:42) ja palanutta luuta (KM 38088:46). Löytöjä otettiin koekuopasta 6 talteen yhteensä 15 kappaletta yhteispainoltaan 17,5 grammaa.

Koekuoppa 7, 4992/1031 Z1: 25,49 Z2: 24,92, Schwindtin v. 1887 kaivausalueella

Koekuopan pinnalla oli 2-3 cm paksuinen täytemaa, jonka alla noin 15–45 cm vahvuinen sekoittunut tumman maan ja keltaisen hiekan kerros. Kuopan pohjalla oli 3 cm paksuinen kerros puhdasta kellertävää sävyistä moreenihiekkaa/soraa. Lounaiskulmassa steriili maannos tulee vastaan jo noin 10 cm syvyydessä, kun taas kuopassa moreenihiekka alkaa erottua noin 50 cm syvyydessä.

Kuopasta löytyi sulaneita lasimassahelmiä (KM 38088:1), sulanutta lasia (KM 38088:9), pronssiesineen kappale (KM 38088:2), pronssispiraalia (KM 38088:3 ja 10), naula (KM 38088:4), rautaesineen kappaleita (KM 38088:5), saviastianpaloja (KM 38088:6, 7 ja 11) ja palanutta luuta (KM 38088:8 ja 12). Löytöjä otettiin koekuopasta 7 talteen yhteensä 273 kappaletta yhteispainoltaan 100,3 grammaa.

Koekuoppa 8, 5000/1037 Z1: 23,81 Z2: n. 23,21, Appelgrenin v. 1886 ja Scwindtin v. 1887 kaivausalueiden rajalla

Koekuopan pinnalla oli 2-4 cm paksuinen turvekerros, jonka alla oli 25 cm vaaleanharmaata hiekkaa ja 15–20 cm harmaata hiesua. Kuopan pohjalla oli 2-3 cm paksuinen kerros moreenihiekkaa/soraa. Kuopan pohjoisprofiilissa erottuu noin 45–60 cm syvyydellä anomalia. Maa-aines on kivetöntä. Kuopasta ei saatu talteen löytöjä.



DG1134:15. Koekuoppa 8 tasossa 1 pohjoisesta kuvattuna. Kuva Museovirasto/Ville Rohiola

Koekuoppa 9, 5001/1042 Z1: 22,93 Z2:-

Ei kaivettu.

Koekuoppa 10, 5006/1038 Z1: 22,84 Z2: -, aiemmin tutkimattomalla alueella

Koekuoppa kaivettiin ensimmäiseen tasoon asti. Maa oli kellertävän oranssia hiekkaa, jonka seassa oli paikoitellen moreenihiekkaa/soraa. Kuopassa havaittiin tiilenpalasia, joita ei otettu talteen.



DG1134:16. Koekuoppa 10 tasossa 1 pohjoisesta kuvattuna. Kuva Museovirasto/Ville Rohiola

Koekuoppa 11, 5005/1032 Z1: 24,04 Z2: 23,46, Schwindtin v. 1887 kaivausalueen reunassa

Koekuopan pinnalla oli 4 cm paksuinen turvekerros, jonka alla oli 25 cm vaaleanharmaata hiekkaa, 10–15 cm savensekaista hiekkaa ja 12 cm harmaata hiesua. Kuopan pohjalla oli 2 cm paksuinen kerros moreenihiekkaa. Kuopasta löytyi rautaesineen kappale (KM 38088:108) ja saviastianpala (KM 38088:109), yhteispainoltaan 1,4 grammaa.



DG1134:17. Koekuoppa 11 tasossa 1 pohjoisesta kuvattuna. Kuva Museovirasto/Ville Rohiola

Koekuoppa 12, 4997/1014 Z1: 27,58 Z2: 27,15, Schwindtin v. 1887 kaivausalueella

Koekuopan pinnalla oli 3-10 cm paksuinen turvekerros, jonka alla oli 5 cm tummanharmaata hiekkaa. Kuopan pohjalla oli 2-15 cm paksuinen kerros puhdasta oranssin sävyistä moreenihiekkaa/soraa. Kuopasta löytyi lasimassahelmi (KM 38088:32), pronssispiraalia (KM 38088:33), niittinaula (KM 38088:34), nauloja (KM 38088:35), saviastianpaloja (KM 38088:36) ja palanutta luuta (KM 38088:31 ja 37). Löytöjä otettiin koekuopasta 12 talteen yhteensä 22 kappaletta yhteispainoltaan 11,1 grammaa.



DG1134:18. Koekuoppa 12 tasossa 1 pohjoisesta kuvattuna. Kuva Museovirasto/Ville Rohiola

Koekuoppa 13, 4988/1040 Z1: 24,33 Z2: 23,91, aiemmin tutkimattomalla alueella

Koekuopan pinnalla oli 10–15 cm paksuinen turvekerros, joka oli paikoin mineraalimaasekoitteinen. Tämän alla oli 5-12 cm paksuinen kerros oranssin sävyistä moreenihiekkaa/soraa. Ei löytöjä.



DG1134:19. Koekuoppa 13 tasossa 1 pohjoisesta kuvattuna. Kuva Museovirasto/Ville Rohiola

Koekuoppa 14, 4978/1051 Z1: 23,33 Z2: 23,06, aiemmin tutkimattomalla alueella

Koekuopan pinnalla oli 14 cm paksuinen turvekerros, joka oli paikoin mineraalimaasekoitteinen. Tämän alla oli 2 cm paksuinen kerros oranssin sävyistä moreenihiekkaa/soraa. Ei löytöjä.



DG1134:20. Koekuoppa 14 tasossa 1 pohjoisesta kuvattuna. Kuva Museovirasto/Ville Rohiola

Koekuoppa 15, 5003/1017 Z1: 26,99 Z2: 26,51, Appelgrenin v. 1886 kaivausalueella

Koekuoppa avattiin runsaasti löytöjä sisältäneen kuopan 1 eteläpuolelle. Koekuopan pinnalla oli havaittavissa 2 cm paksuinen turvekerros. Tämän alla oli 10 cm täytemaata/sekoittunut hiekkaa. Sekoittuneen kerroksen alla oli havaittavissa 5-10 cm vahvuinen kerros tummaa nokimaata. Tämän kerroksen alla oli 2 cm paksuinen kerros oranssin sävyistä moreenihiekkaa/soraa. Koekuopasta on dokumentoitu piirtämällä taso 1.



DG1134:8. Koekuoppa 15 eli koekuopan 1 laajennusalue tasossa 1 pohjoisesta kuvattuna. Kuva Museovirasto/Ville Rohiola

Kuopasta 15 löytyi sulaneita lasimassahelmiä (KM 38088:59 ja 73), pronssispiraalia (KM 38088: 63, 64, 75 ja 84), sulaneita pronssiesineen kappaleita (KM 38088:60, 61, 65, 74, 76 ja 83), pronssiketjua (KM 38088:62), nauvoja (KM 38088:66), rautaesineen kappale (KM 38088:77), saviastianpaloja (KM 38088:67, 68, 69, 78, 79, 80, 81, 85, 86 ja 87), hioimen kappale (KM 38088:71) ja palanutta luuta (KM 38088:72, 82 ja 88). Löytöjä otettiin koekuopasta 15 talteen yhteensä 1539 kappaletta yhteispainoltaan 442,5 grammaa.

Koeoja 1, 4996–4997/1031–1034 Z1: 25,27 Z2: 24,35, aiemmin tutkimattomalla alueella

Kolmen neliömetrin laajuinen koeoja avattiin koekuopan 5 yhteyteen. Ojan pinnalla oli noin 5 cm turvetta joka oli paikoin mineraalimaasekoitteista. Tämän alla oli noin 20 cm sekoittunutta tummaa nokimaata/hiekkaa, jonka alla oli 3-5 cm noen mustamaa täyttöhiekkaa. Kuopan pohjalla oli noin 10 cm moreenihiekkaa/soraa. Koeojasta on dokumentoitu piirtämällä tasot 1-3. Tasossa 3 havaittiin mahdollisia auranjälkiä.



Vasemmalla DG1134:21. Koekuoppa 5 ja sen laajennusalue eli koeoja 1 pohjoisesta kuvattuna. Taustalla Satu O'Ceallacháin kaivaa kuistin sisäpuolelta koekuoppaa 7. Kuva Museovirasto/Ville Rohiola

Oikealla DG1134:22. Ehjää kalmistokiveystä koekuopan 5 tasossa 1. Pohjoisesta. Kuva Museovirasto/Ville Rohiola



DG1134:23, 27, 30 ja 32. Koeojan tasot 1-4 idästä lännestä kuvattuna. Kuvat Museovirasto/Ville Rohiola



DG1134:29. Mahdollisia auranjälkiä koekuopan 5 tasossa 3. Etelästä. Kuva Museovirasto/Ville Rohiola.

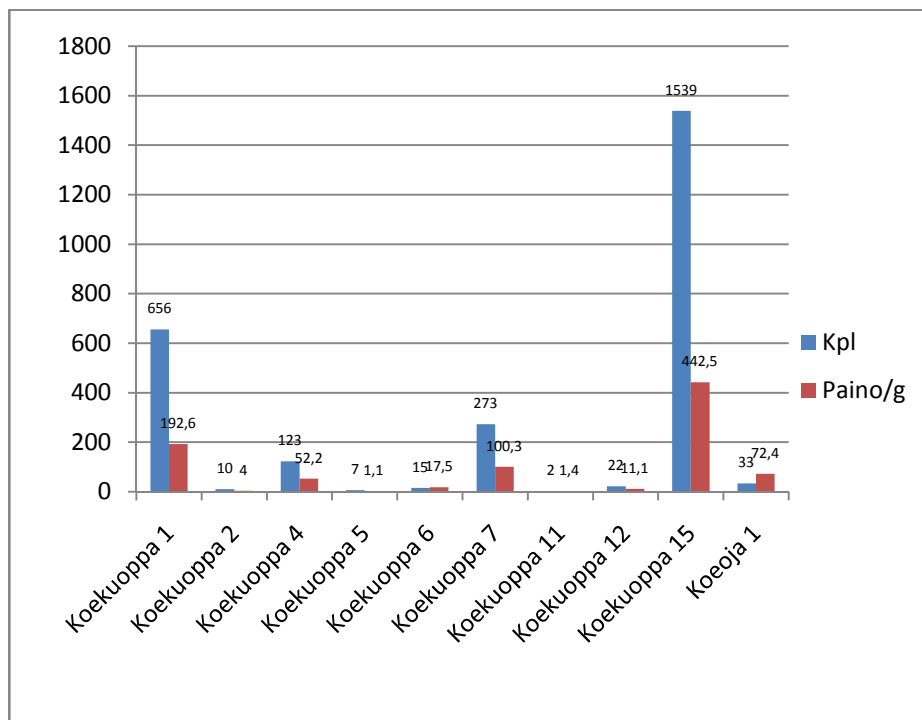
Koeojasta 1 löytyi vaalea lasimassahelmi (KM 38088:18), pronssinen pyöreä riipuksena käytetty esine, mahdollisesti raha? (KM 38088:19), pronssiesineen kappale (KM 38088:20), pronssispiraalia (KM 38088: 21, 26 ja 28), paimensauvaneulaa muistuttava rautaesine (KM 38088:13), ruodollinen veitsi (KM 38088:14), rautaesineen kappale (KM 38088:29), saviastianpaloja (KM 38088:15, 22 ja 23), palanutta savea (KM 38088:16 ja 27) ja palanutta luuta (KM 38088:17, 24, 25, ja 30). Löytöjä otettiin koeojasta 1 talteen yhteensä 40 kappaletta yhteispainoltaan 73,5 grammaa.

Löytöaineisto

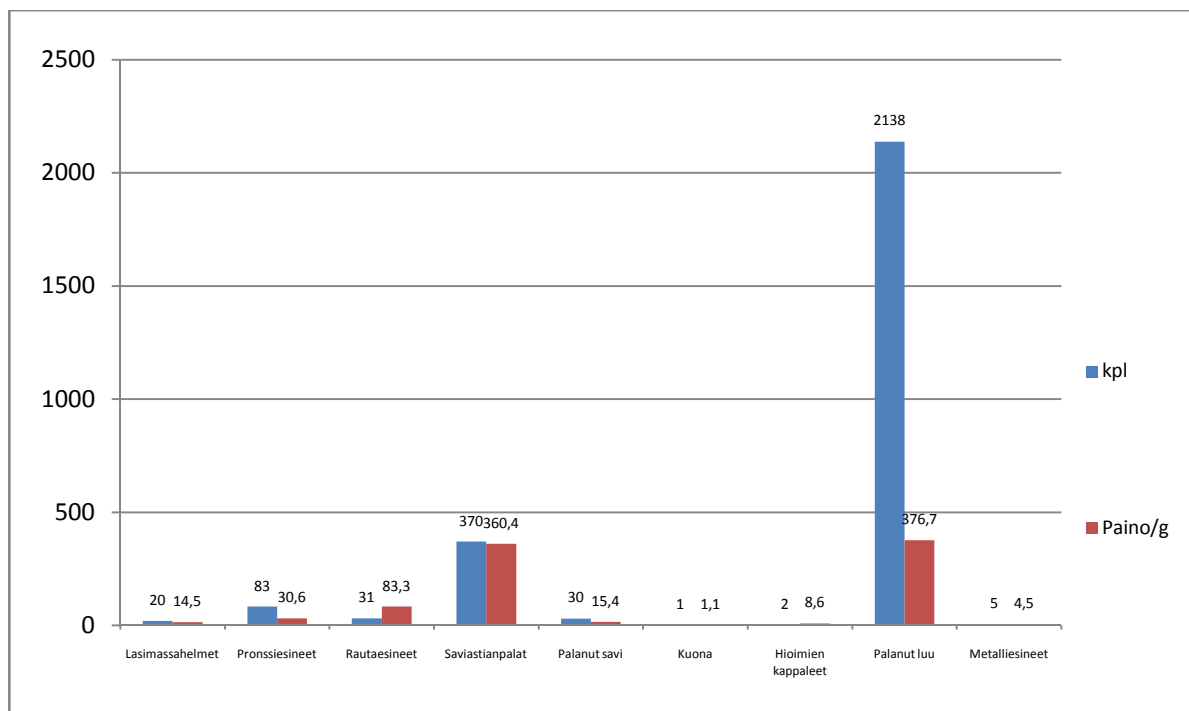
Kuten alla olevasta taulukosta käy ilmi, muodostuvat suurimmat löytöryhmät palaneesta luusta ja saviastian kappaleista. Saviastioiden ja palaneen luun painomäärä on lähes yhtä suuri. Pronssilöydöistä suurin osa on kankaiden koristeena olleita pronssilankaspiraaleita, mutta löytöjen joukossa on myös kohokuvioin koristetun levymäisen pronssiesineen kappaleita sekä ripustusreiällä varustettu pyöreä pronssilevy. Suurin osa rautalöydöistä lienee historialliselta ajalta. Lasimassahelmien määrä on poikkeuksellisen suuri ottaen huomioon avatun alueen pinta-alan. Löytöjä saatiin talteen poikkeuksellisen paljon varsinkin niistä koekuopista, jotka sijoittuivat jo vähintään kertaalleen vuosina 1886 ja 1887 tutkituille alueille.

Taulukko löytöjen määrästä ja painosta löytöryhmittäin

Laji	kpl	Paino/g
Lasimassahelmet	20	14,5
Pronssiesineet	83	30,6
Rautaesineet	31	83,3
Saviastianpalat	370	360,4
Palanut savi	30	15,4
Kuona	1	1,1
Hioimien kappaleet	2	8,6
Palanut luu	2138	376,7
Metalliesineet	5	4,5
Yhteensä	2680	895,1



Kaavio löytöjen jakautumisesta koekuopittain. Koekuoppa 15 on koekuopan 1 laajennus. Molemmat koekuopat sijaitsivat Hjalmar Appelgrenin 1886 kaivamalla alueella. Koekuoppa 7 sijaitti kuistin perustusten sisäpuolella alueella, jonka Theodor Schwindt on kaivauttanut 1887 sillä kaivauskaistoja ja löytöpaikkoja kuvaavaan karttaan on merkitty löytöpaikkoja kuistin perustusten sisäpuolelle. Laatinut Riku Mönkkönen/Museovirasto



Kaavio löytöjen lajimääräjakaumasta. Laatinut Riku Mönkkönen/Museovirasto

Yhteenveto

Viikon mittaisen koekauvauksen tuloksena todettiin mäen koillisrinteen sopivan paremmin vesi- ja viemäriputkien linjausvaihtoehdoksi. Alempana mäen rinteessä ei havaittu mitään esihistoriaan viittaavaa. Aivan palaneen kuistin edustalla on kuitenkin säilyneenä muutaman neliömetrin laajuudelta alkuperäistä kalmistokiveystä. Alueella oli havaittavissa myös mahdollisia auranjälkiä, mutta ne liittyvät mäen historiallisen ajan viljelykäyttöön. Kiveys on kalmiston reuna-alueetta, sillä löytöjen määrä oli hyvin vähäinen. Sen sijaan löytöjä saatiin talteen runsaasti Appelgrenin ja Schwindtin jo kertaalleen kaivamilta alueilta. Nyt löydetty aineisto muodostuu lähinnä palaneesta luusta, saviastian kappaleista ja sulaneista lasihelmistä, mutta myös pronssikorujen katkelmia löydettiin koekuopista. Kuistin sisäpuolelle tehdystä koekuopasta saatiin talteen huomattava määrä palanutta luuta. Aineisto ajoittunee pääosin viikinkiaikaiseksi (800-1050 jKr.), mutta mukana voi olla myös vanhempien esineiden katkelmia. Kaivauksen päätyttyä koekuopat täytettiin.



DG1134:35 ja 36. Työkuvia. Kuvat

Kuva-aineisto

Kuvan numero	Aihe	Vuosi	Aiheen paikat	Tekijä	Kuvatyyppi
DG1134:1	Panoraama Rukoushuone-Kansakoulunmäestä. Kaakosta.	2009	Laitila, Rukoushuone-Kansakoulunmäki	kuvaaja: Esa Mikkola	digitaalikuva
DG1134:2	Panoraama Rukoushuone-Kansakoulunmäeltä. Tilapäinen huoltotie ja osin palanut Rukoushuone. Lännestä	2009	Laitila, Rukoushuone-Kansakoulunmäki	kuvaaja: Ville-Martti Rohiola	digitaalikuva
DG1134:3	Mahdollinen matala röykkiö Rukoushuone-Kansakoulunmäen etelärinteessä. Kaakosta.	2009	Laitila, Rukoushuone-Kansakoulunmäki	kuvaaja: Esa Mikkola	digitaalikuva
DG1134:4	Rukoushuoneen koillispuolen kiviramppi ja Appelgrenin kaivausalueet. Kaakosta.	2009	Laitila, Rukoushuone-Kansakoulunmäki	kuvaaja: Ville-Martti Rohiola	digitaalikuva
DG1134:5	Koekuoppa 1 tasossa 1. Pohjoisesta.	2009	Laitila, Rukoushuone-Kansakoulunmäki	kuvaaja: Ville-Martti Rohiola	digitaalikuva
DG1134:6	Koekuoppa 1 tasossa 2. Koillisesta.	2009	Laitila, Rukoushuone-Kansakoulunmäki	kuvaaja: Ville-Martti Rohiola	digitaalikuva
DG1134:7	Koekuoppa 1, eteläprofiili. Pohjoisesta.	2009	Laitila, Rukoushuone-Kansakoulunmäki	kuvaaja: Ville-Martti Rohiola	digitaalikuva
DG1134:8	Koekuopan 1 laajennus (koekuoppa 15) tasossa 1. Pohjoisesta.	2009	Laitila, Rukoushuone-Kansakoulunmäki	kuvaaja: Ville-Martti Rohiola	digitaalikuva
DG1134:9	Koekuopan 1 laajennus (koekuoppa 15) tasossa 2. Idästä.	2009	Laitila, Rukoushuone-Kansakoulunmäki	kuvaaja: Ville-Martti Rohiola	digitaalikuva
DG1134:10	Koekuoppa 2 tasossa 1. Lännestä.	2009	Laitila, Rukoushuone-Kansakoulunmäki	kuvaaja: Satu O'Ceallacháin	digitaalikuva
DG1134:11	Koekuoppa 2 tasossa 2. Lännestä.	2009	Laitila, Rukoushuone-Kansakoulunmäki	kuvaaja: Ville-Martti Rohiola	digitaalikuva
DG1134:12	Koekuoppa 4 tasossa 1. Etelästä.	2009	Laitila, Rukoushuone-Kansakoulunmäki	kuvaaja: Ville-Martti Rohiola	digitaalikuva
DG1134:13	Koekuoppa 4 tasossa 2. Pohjoisesta.	2009	Laitila, Rukoushuone-Kansakoulunmäki	kuvaaja: Ville-Martti Rohiola	digitaalikuva
DG1134:14	Koekuoppa 6 tasossa 2. Etelästä.	2009	Laitila, Rukoushuone-Kansakoulunmäki	kuvaaja: Ville-Martti Rohiola	digitaalikuva
DG1134:15	Koekuoppa 8 tasossa 1. Pohjoisesta.	2009	Laitila, Rukoushuone-Kansakoulunmäki	kuvaaja: Ville-Martti Rohiola	digitaalikuva
DG1134:16	Koekuoppa 10 tasossa 1. Pohjoisesta.	2009	Laitila, Rukoushuone-Kansakoulunmäki	kuvaaja: Ville-Martti Rohiola	digitaalikuva
DG1134:17	Koekuoppa 11 tasossa 1. Pohjoisesta.	2009	Laitila, Rukoushuone-Kansakoulunmäki	kuvaaja: Ville-Martti Rohiola	digitaalikuva
DG1134:18	Koekuoppa 12 tasossa 1. Pohjoisesta.	2009	Laitila, Rukoushuone-Kansakoulunmäki	kuvaaja: Ville-Martti Rohiola	digitaalikuva
DG1134:19	Koekuoppa 13 tasossa 1. Pohjoisesta.	2009	Laitila, Rukoushuone-Kansakoulunmäki	kuvaaja: Ville-Martti Rohiola	digitaalikuva
DG1134:20	Koekuoppa 14 tasossa 1. Pohjoisesta.	2009	Laitila, Rukoushuone-Kansakoulunmäki	kuvaaja: Ville-Martti Rohiola	digitaalikuva
DG1134:21	Koekuoppa 5 ja sen laajennusalue länteen. Pohjoisesta.	2009	Laitila, Rukoushuone-Kansakoulunmäki	kuvaaja: Ville-Martti Rohiola	digitaalikuva
DG1134:22	Ehjä kalmistokiveystä koekuopan 5 tasossa 1. Pohjoisesta.	2009	Laitila, Rukoushuone-Kansakoulunmäki	kuvaaja: Ville-Martti Rohiola	digitaalikuva
DG1134:23	Ehjä kalmistokiveystä koeojan tasossa 1. Lännestä.	2009	Laitila, Rukoushuone-Kansakoulunmäki	kuvaaja: Ville-Martti Rohiola	digitaalikuva
DG1134:24	Ehjä kalmistokiveystä koeojan tasossa 1. Pohjoisesta.	2009	Laitila, Rukoushuone-Kansakoulunmäki	kuvaaja: Ville-Martti Rohiola	digitaalikuva
DG1134:25	Resentti rautaveitsi in situ ruudussa 4996/1031.	2009	Laitila, Rukoushuone-Kansakoulunmäki	kuvaaja: Ville-Martti Rohiola	digitaalikuva
DG1134:26	Koekuoppa 5 tasossa 2. Etelästä.	2009	Laitila, Rukoushuone-	kuvaaja: Ville-	digitaalikuva

			Kansakoulunmäki	Martti Rohiola	
DG1134:27	Ehjää kalmistokiveystä koeojan tasossa 2. Lännestä.	2009	Laitila, Rukoushuone-Kansakoulunmäki	kuvaaja: Ville-Martti Rohiola	digitaalikuva
DG1134:28	Ruudun 4996/1031 luoteiskulmassa suorakulmion muotoinen anomalia tasossa 2. Etelästä.	2009	Laitila, Rukoushuone-Kansakoulunmäki	kuvaaja: Ville-Martti Rohiola	digitaalikuva
DG1134:29	Koekuoppa 5 tasossa 3. Mahdollisia auranjälkiä. Etelästä.	2009	Laitila, Rukoushuone-Kansakoulunmäki	kuvaaja: Ville-Martti Rohiola	digitaalikuva
DG1134:30	Koeoja tasossa 3. Lännestä.	2009	Laitila, Rukoushuone-Kansakoulunmäki	kuvaaja: Ville-Martti Rohiola	digitaalikuva
DG1134:31	Koeoja tasossa 3. Idästä.	2009	Laitila, Rukoushuone-Kansakoulunmäki	kuvaaja: Ville-Martti Rohiola	digitaalikuva
DG1134:32	Koeoja tasossa 4 tummien läikkien pois kaivamisen jälkeen. Idästä.	2009	Laitila, Rukoushuone-Kansakoulunmäki	kuvaaja: Ville-Martti Rohiola	digitaalikuva
DG1134:33	Koeoja, länsiprofiili 4996-4996,5/1031.	2009	Laitila, Rukoushuone-Kansakoulunmäki	kuvaaja: Ville-Martti Rohiola	digitaalikuva
DG1134:34	Koeoja 1, länsiprofiili 4996,20-4997/1031.	2009	Laitila, Rukoushuone-Kansakoulunmäki	kuvaaja: Ville-Martti Rohiola	digitaalikuva
DG1134:35	Työkuva. Idästä.	2009	Laitila, Rukoushuone-Kansakoulunmäki	kuvaaja: Ville-Martti Rohiola	digitaalikuva
DG1134:36	Työkuva koekuopan 7 kaivamisesta. Idästä.	2009	Laitila, Rukoushuone-Kansakoulunmäki	kuvaaja: Ville-Martti Rohiola	digitaalikuva
DG1134:37	Kaivauskoira Nuutti sadepäivänä tilapäisen huoltotien kiveyksellä.	2009	Laitila, Rukoushuone-Kansakoulunmäki	kuvaaja: Ville-Martti Rohiola	digitaalikuva
DG1134:38	Kaivauksen päätyttyä koekuopat peitettiin ja maisemoitiin huolellisesti. Lännestä.	2009	Laitila, Rukoushuone-Kansakoulunmäki	kuvaaja: Ville-Martti Rohiola	digitaalikuva
DG1134:39	Kaivauksen päätyttyä koekuopat peitettiin ja maisemoitiin huolellisesti. Lounaasta.	2009	Laitila, Rukoushuone-Kansakoulunmäki	kuvaaja: Ville-Martti Rohiola	digitaalikuva
DG1134:40	Panoraaman DG1134:1 osa 1.	2009	Laitila, Rukoushuone-Kansakoulunmäki	kuvaaja: Esa Mikkola	digitaalikuva
DG1134:41	Panoraaman DG1134:1 osa 2.	2009	Laitila, Rukoushuone-Kansakoulunmäki	kuvaaja: Esa Mikkola	digitaalikuva
DG1134:42	Panoraaman DG1134:1 osa 3.	2009	Laitila, Rukoushuone-Kansakoulunmäki	kuvaaja: Esa Mikkola	digitaalikuva
DG1134:43	Panoraaman DG1134:1 osa 4.	2009	Laitila, Rukoushuone-Kansakoulunmäki	kuvaaja: Esa Mikkola	digitaalikuva
DG1134:44	Panoraaman DG1134:2 osa 1.	2009	Laitila, Rukoushuone-Kansakoulunmäki	kuvaaja: Esa Mikkola	digitaalikuva
DG1134:45	Panoraaman DG1134:2 osa 2.	2009	Laitila, Rukoushuone-Kansakoulunmäki	kuvaaja: Esa Mikkola	digitaalikuva
F145885:1	Yleiskuva koekuopitusalueesta Rukoushuoneen pohjoispuolella. Lännestä.	2009	Laitila, Rukoushuone-Kansakoulunmäki	kuvaaja: Ville-Martti Rohiola	mustavalkoinen negatiivi
F145885:2	Koeoja 1 tasossa 2. Lännestä.	2009	Laitila, Rukoushuone-Kansakoulunmäki	kuvaaja: Ville-Martti Rohiola	mustavalkoinen negatiivi
F145885:3	Koeoja 1 tasossa 3. Lännestä.	2009	Laitila, Rukoushuone-Kansakoulunmäki	kuvaaja: Ville-Martti Rohiola	mustavalkoinen negatiivi

Arkistolähteet

Seuraavassa on luetteloitu Museoviraston arkeologian osaston arkistossa olevat Laitilan Rukoushuone-Kansakoulunmäen tutkimuksia koskeva aineisto. Tutkimukset on luetteloitus aikajärjestyksessä selvyiden vuoksi. Kertomusten otsikot on pyritty kirjoittamaan alkuperäisessä muodossa.

Appelgren, Hjalmar 1887. Kolme karttaa ja kolme piirrosta vuodelta 1886 arkeologian osaston arkistossa.

Schwindt, Theodor 1888. Kertomus hauta y.m. tutkimuksistani keväällä 1887. I. Laitilan rauttiushuoneenmäki. Käsikirjoitus. (Puhtaaksikirjoitettuna otsikolla 9 Laitilan rauttiushuoneen mäki) sekä yksi kaivauskartta sekä saman kartan konsepteja.

Tallgen, A.M. 1912. Kertomus tutkimuksista Laitilan Kansakoulu- eli Raittiusmäellä kesällä 1912. [kertomukseen kuuluu 2 karttaa ja 5 valokuvaa sekä H.M.L. 6109:14-27]

Hackman, Alfred 1929. Letala socken. Ett järnåldersfynd på Kansakoulunmäkis västra sluttning i kyrkoby.

Hackman, Alfred 1932. Undersökning av gravhögen h från romersk järnålder på Folkskolebacken I Letala kyrkoby år 1932.

Kivikoski, Ella 1933. Kertomus kaivauksista Laitilan kirkonkylän Kansakoulumäellä heinäk. 17-18 p:nä 1933 (Liitteenä valokuva ja 2 karttaa).

Kivikoski, Ella 1937. Koekaivaus Laitilan Kansakoulumäen SO -osassa seurakunnan alueella kesäkuun 22 p:nä 1936. Liitteenä 3 karttaluonnosta 2 valokuvaa.

Lehtosalo, Pirkko-Liisa 1964. Kertomus kaivauksesta, jonka hum.kand. Pirkko-Liisa Lehtosalo suoritti elokuussa 1963 Laitilan Rukoushuoneen – I. Kansakoulumäen (mainittu aikaisemmin myös Raittiushuoneenmäeksi) kalmistoalueella. [...]Tähän kertomukseen liittyy kaksi karttaa sekä kolme valokuvaa. Löydökset on luetteloitu esih. osaston luettelonumeroilla 16164:1-18.

Hirviluoto, Anna-Liisa 1964. Koekaivauksia Laitilan Kansakoulumäessä (Rukoushuoneen mäessä) 12-14. 9. 1963. Kertomukseen kuuluu valokuvaliite [...]

Lehtosalo, Pirkko-Liisa 1969. Kertomus kaivauksesta, jonka Pirkko-Liisa Lehtosalo suoritti syyskuussa 1968 Laitilan Rukoushuoneen – I. Kansakoulumäen (mainittu aikaisemmin myös Raittiushuoneenmäeksi) kalmistoalueella. [...]Tähän kertomukseen liittyy kaksi karttaa sekä kuusi valokuvaa. Kaivauksessa saadut löydökset on luetteloitu n:oilla KM 17793:1-51.

Kirjallisuutta

Rukoushuone-Kansakoulunmäen kalmistoa on käsitelty mm. seuraavissa teoksissa:

Hackman, Alfred 1905. *Die Ältere Eisenzeit in Finnland I*. Helsinki.

Kivikoski, Ella 1969. Esihistoriallinen aika. *Laitilan historia I*. Vammala.

Salo, Unto 1968. *Die Frühromische Zeit in Finnland*. Suomen muinaismuistoyhdistyksen aikakauskirja 67. Helsinki.

Kirjallisuusviite

Uino, Pirjo 1997. *Ancient Karelia*. SMYA 104. Helsinki.

Karttaluettelo ja kartat

1. Yleiskartta koekuoppien sijoittumisesta. Mk 1:500. A3. Piirtänyt Ville Rohiola. Sivu 31.
2. Yleiskartta koekuoppien sijoittumisesta suhteessa vuosien 1886 ja 1887 kaivausalueisiin. Mk 1:500. A3. Piirtänyt Ville Rohiola. Sivu 32.
3. Yleiskartta. Appelgrenin 1886 havaitsemat röykkiöt ja painanteet sekä myöhemmin tutkitut alueet. Mk 1:1000. Piirtäneet Ville Rohiola ja Riku Mönkkönen. Sivu 33.
4. Tasokartta. Koekuopat 1 ja 15. Tasot 1 ja 2. Mk 1:20. Piirtänyt Ville Rohiola. Sivu 34.
5. Tasokartta. Koekuopat 2, 6 ja 4. Tasoja 1 ja 2. Mk 1:20. Piirtänyt Ville Rohiola. Sivu 35.
6. Tasokartta. Koekuoppa 5. Tasot 1-2. Mk 1:20. Piirtänyt Ville Rohiola ja Satu O´Ceallacháin. Sivu 36.
7. Tasokartta. Koeoja 1. Tasot 1, 2 ja 3. Mk 1:20. Piirtänyt Ville Rohiola ja Satu O´Ceallacháin. Sivu 37
8. Pinta- ja pohjavaaituskartta. Mk 1:30. Piirtänyt Ville Rohiola. Sivu 38.