

Mäntsälä – Siuntio -maakaasuputkilinja
Linjausvaihtoehtojen arkeologinen inventointi v. 2009



MUSEOVIRASTO

Vesa Laulumaa 2009

Sisällys

Tiivistelmä	2
Johdanto	3
Vuonna 2007 inventoidut linjausvaihtoehdot	3
Inventoinnin kulku ja tulokset	4
Kohteet	
Palaneenummi	5
Kalliomäki 2	8
Kuvaluettelo	11
Liitteet	
Karttaliite 1. Kaasuputken reitti kartalla.	12
Karttaliite 2. Linjavaihtoehdot lehtien 1 – 2 kohdalla	13
Karttaliite 3. Linjavaihtoehdot lehtien 3 – 4 kohdalla.	14
Karttaliite 4. Linjavaihtoehdot lehtien 5 – 7 kohdalla	15
Karttaliite 5. Linjavaihtoehdot lehtien 14 – 15 kohdalla	16

Tiivistelmä

Mäntsälä – Siuntio maakaasuputken vaihtoehtoisten linjausten arkeologinen inventointi

Museoviraston arkeologian osasto

Inventoija: FM Vesa Laulumaa

Mäntsälä – Siuntio maakaasuputken alkuperäinen linjaus on inventoitu vuonna 2007. Vuoden 2009 inventoinnissa tutkittiin vuoden 2007 jälkeen esitettyjä linjausvaihtoehtoja. Vaihtoehdot sijoittuvat lähinnä Mäntsälän ja Nurmijärven väliselle suunnittelualueelle. Inventoinnin tuloksena löytyi yksi kaskirauniokohde ja yksi röykkiökohde.

Löydöt: -

Kuvat: DG1175 – DG1176; F145892

Kenttätyöaika: 25.6. – 15.7.2009

Inventoidun alueen laajuus: Kaasuputkilinjaa 55 km, noin 40 metrin leveydeltä

Tutkimuskustannukset: 15900 euroa, Gasum Oy

Tutkimusraportti: Vesa Laulumaa 31.3.2010 Museoviraston arkeologian osaston arkisto

Johdanto

Gasum suunnittelee uuden maakaasun siirtoputken rakentamista Mäntsälästä Siuntioon. Vuonna 2007 tehtiin suunnitellulla linjauksella arkeologinen inventointi, jonka kustansi Gasum Oy. Esihistoriallisten kohteiden osalta inventoinnin teki FM Tapani Rostedt Museovirastosta (ks. inventointiraportti Museoviraston arkeologian osaston topografisessa arkistossa) ja historiallisen ajan kohteita inventoi FM Esa Mikkola apunaan HuK Riku Mönkkönen ja fil.yo Olli Kunnas (ks. raportti Museoviraston rakennushistorian osaston arkistossa).

Hankkeeseen liittyen alkoi vuonna 2008 ympäristövaikutusten arviointi, jossa esitettiin uusia linjausvaihtoehtoja aiemmin tutkitun linjauksen lisäksi. Museoviraston ja Gasum Oy:n välisissä neuvotteluissa ja kirjeenvaihdossa (DNRO 124/304/2009) todettiin, että vaihtoehtoisilla linjauksilla on tehtävä muinaisjäännösinventointi. Gasum hyväksyi Museoviraston esittämän inventoinnin kustannusarvion ja linjausvaihtoehdot inventoi Museoviraston tutkija Vesa Laulumaa 25.6. – 15.7.2009. Inventoinnin alustavat tulokset ilmoitettiin rahoittajalle jo heinäkuun lopussa vuonna 2009.

Vuonna 2007 inventoidut linjausvaihtoehdot.

Vuonna 2009 inventoidut alueet sijoittuvat pääasiassa Mäntsälän, Hyvinkään ja Nurmijärven alueelle, näiden lisäksi on vielä Vihdin itäpuolelle sijoittuva, noin 5,3 km pituinen, linjaus (ks. liitekartat). Vaihtoehtolinjausten yhteenlaskettu pituus on noin 55 km.

Inventoidut linjausvaihtoehdot (kuvaukset perustuvat Maakaasuputki Mäntsälä – Siuntio ympäristövaikutusten arviointiselostukseen, s. 54-55. Elokuu 2009. Pöyry/Gasum)

-VE A Hirvihaara – Metsäkulma

Vaihtoehto A lähtee Hirvihaaran venttiiliasemalta ja yhtyy aiemmin tutkittuun linjaukseen noin 500 metriä ennen Hyvinkään rajaa. Vaihtoehdon pituus on 7,9 kilometriä ja tästä pääosa on metsämaastoa. Vaihtoehdon A vaikutusalueella on Mustametsän Natura 2000 -alue.

-VE B1 – 2 Vaihtoehdot välillä Metsäkulma – Kaukas – Vantaanjoki

B1 erkanee aiemmin tutkitusta linjauksesta Metsäkulmassa ja kiertää pohjoispuolelta Kaukasten kylän asutuimman alueen sekä Uudenkylän ja sen lähellä olevan Nykiön kalliomaen. Vaihtoehto yhtyy aiemmin tutkittuun linjaukseen Vantaanjoen itäpuolella. Vaihtoehdon pituus on 14,3 kilometriä. Maakaasuputken linjauksesta noin 5,9 kilometriä sijoittuu pellolle ja loput metsämaastoon. Vaihtoehto B2 eroaa vaihtoehdosta B1 siinä, että erkanemispaikka aiemmin tutkitusta linjasta on 2,6 kilometriä myöhemmin.

-VE C1 – C4 Vaihtoehdot välillä Kaukas – Keravanjoki

Näistä vaihtoehdoista on karsittu jo pois vaihtoehdot C1 – C3. Vaihtoehdolle C4 on kaksi vaihtoehtoista linjausta. Peltoalueen kautta kulkevan vaihtoehdon pituus on 1,7 kilometriä. Linjauksesta noin 800 metriä sijoittuu pellolle ja loput metsämaastoon. Metsäalueen kautta kulkeva vaihtoehto erkanee edellisestä vaihtoehdosta pellolla ja seuraa aluksi tien reunaa, josta se erkanee kohti lounaista ja yhtyy edelliseen

vaihtoehtoon noin 150 metriä Keravajoen itäpuolella. Metsäalueen läpi kulkevan vaihtoehdon kohdalle sattuu Kalliomäki 2 –niminen röykkiökohde (ks. kohdekuvaukset).

-VE D1 Palojoki – Salmelanmäki

Linjaus erkanevaihtoehdosta B Palojoella ja yhtyy aiemmin tutkittuun linjaukseen Salmelanmäen kohdalla. Vaihtoehdon tarkoituksena on kiertää Salmelanmäen soranottoalue.

-VE D2 Salmelanmäki ja VE D3 Vantaanjoki – Salmelanmäki

Vaihtoehtojen tarkoituksena on kiertää soranottoalue. D2 kulkee soranottoalueen pohjoispuolitse ja D3 eteläpuolitse. VE D3 erkanevaihtoehdosta jo Vantaanjoen kohdalta, D2 vasta Kurjenpolvensuon luoteispuolelta.

-VE E Siippoo – Suontaka

Vihdin alueella sijaitsevan vaihtoehdon tarkoituksena on kiertää Maasojan tutkimusvaluma-alueet.

Inventoinnin kulku ja tulokset

Tutkimusalueen historia ja esihistoria on kattavasti esitelty alkuperäisen linjauksen inventointikertomuksissa (ks. johdanto).

Inventoinnin esityössä hyödynnettiin aiempien inventointien valmisteluaineistoa ja käytiin läpi arkeologian osaston arkistomateriaali. Lisäksi käytiin läpi historiallisen ajan kartta-aineistoa ja paikallishistorioita. Esiselvityksessä ei tullut esiin linjausvaihtoehdoilla tai niiden välittömässä läheisyydessä sijaitsevia kohteita.

Kenttätöosuudessa linjausvaihtoehdot tutkittiin maastossa jalkaisin, lukuun ottamatta peltoja, jotka heinäkuussa olivat keskellä kasvukauttaan.

Inventoinnin tulokset jäivät vähäisiksi, kohteita kirjattiin vain kaksi. Palaneennummen historiallisen ajan kaskiviljelyrauniot sijaitsevat linjausvaihtoehdolla B1/B2. Kyseessä on hyvin säilynyt historiallisen ajan maanviljelystä edustava muinaisjäännös. Toinen kohteista tuli ilmi vasta myöhemmin syksyllä maanomistajan ilmoituksen johdosta. Se on nimeltään Kalliomäki 2 ja sijaitsee myös Hyvinkäällä. Kohteessa on yksi kallion päälle kasattu matala röykkiö, joka sijoittuu linjausvaihtoehdon C4 kohdalle.

Helsingissä 31.5.2010

Vesa Laulumaa

Hyvinkää Palaneenummi

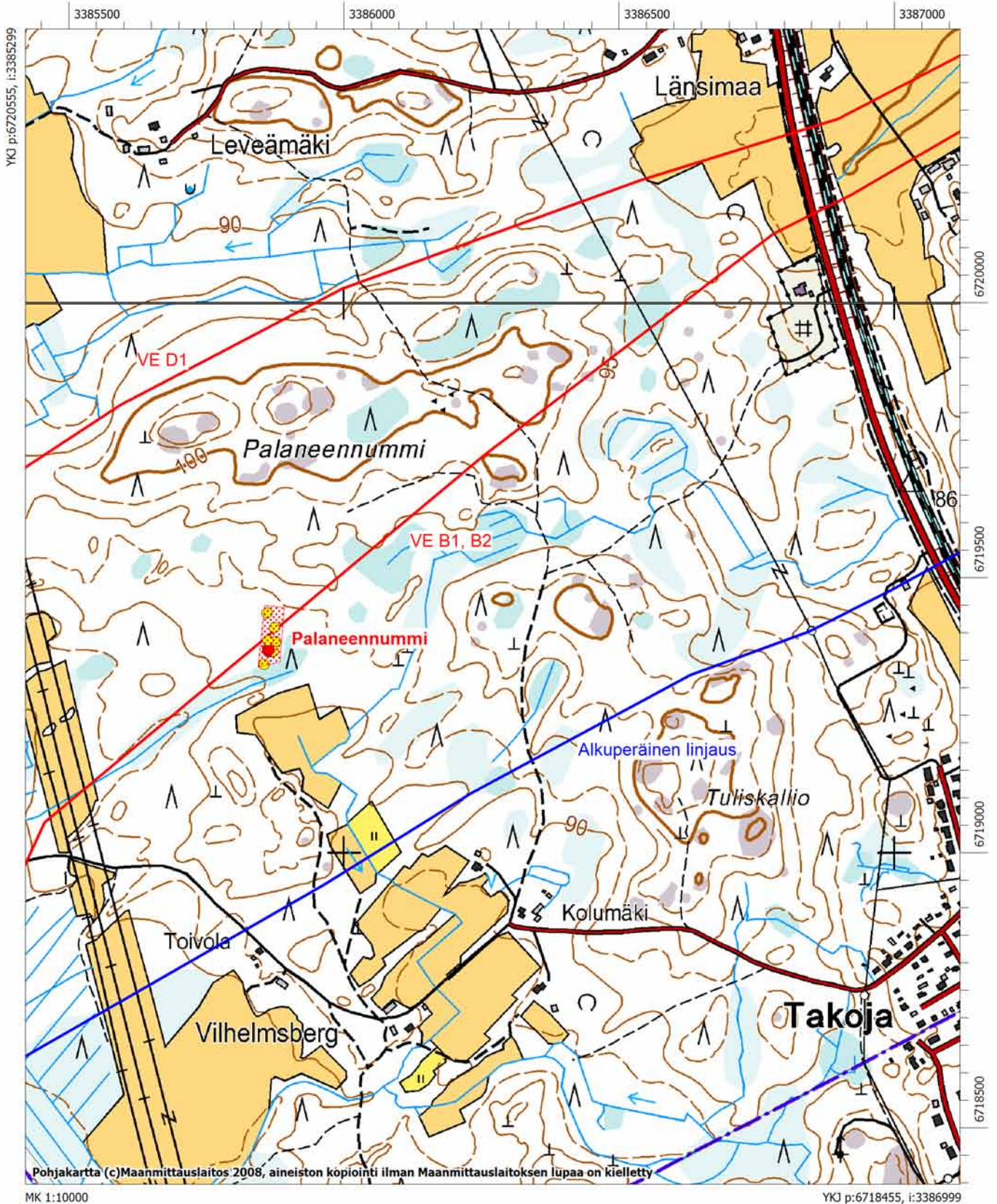
Muinaisjäännöslaji:	kiinteä muinaisjäännös
Muinaisjäännöstunnus:	1000014268
Muinaisjäännöstyyppi:	työ- ja valmistuspaikat
Tyypin tarkenne:	kaskiröykkiöt
Ajoitus:	historiallinen
Rauhoitusluokka:	2
Lukumäärä:	6
Peruskartta:	204405 Ridasjärvi
Yhtenäiskoordinaatit:	P: 6719369 I: 3385864 Z: 91 – 92
Kiinteistötunnukset:	10640600040015
Koordinaattiselite:	Suurimman röykkiön gps-koordinaatit
Etäisyystieto:	Hyvinkään kirkosta 7,8 km etelään
Kuvat:	DG1175:1 – 2, F145892:1
Kuvaus:	Kohde sijaitsee noin 4 kilometriä Jokelan asemasta luoteeseen ja noin 300 metriä Takojan ja Rantakulman yhdistävän hiekkatien pohjoispuolella. Loivasti lounaaseen viettävässä rinteessä on kuusi kiviröykkiötä. Ne ovat läpimitaltaan noin kolme metriä ja puolisen metriä korkeita, yksi röykkiöistä on kasattu ison kiven ympärille. Nykyisin kuusta kasvava tuore kangas on aikoinaan raivattu kivistä noin 30x60 metrin kokoiselta alueelta, osa kivistä on kasattu mataliksi kivivalleiksi alueen laidoille. Kohde on ehjä ja kauniisti sammaloitunut, joten se on hyvä esimerkki historiallisen ajan kaskipeltoalueesta.
Aiemmat tutkimukset:	-
Erilliskohteet:	Kivivalli P: 6719436 I: 3385860 Röykkiö 2 P: 6719410 I: 3385874 Röykkiö 3 P: 6719386 I: 3385862 Röykkiö 4 P: 6719384 I: 3385876 Röykkiö 5 P: 6719367 I: 3385872 Röykkiö 6 P: 6719343 I: 3385855



Hyvinkää, Palaneenummi, kaskiröykkiöalue kuvattuna lounaasta. (DG1175:1)

Peruskarttaote (PK 2044 05 Ridasjärvi), mk 1:10000

Hyvinkää Palaneennummi
Historiallisen ajan kaskiröykkiöalue Mäntsälä-Siuntio
maakaasuputken vaihtoehtoisella linjauksella



Hyvinkää Kalliomäki 2

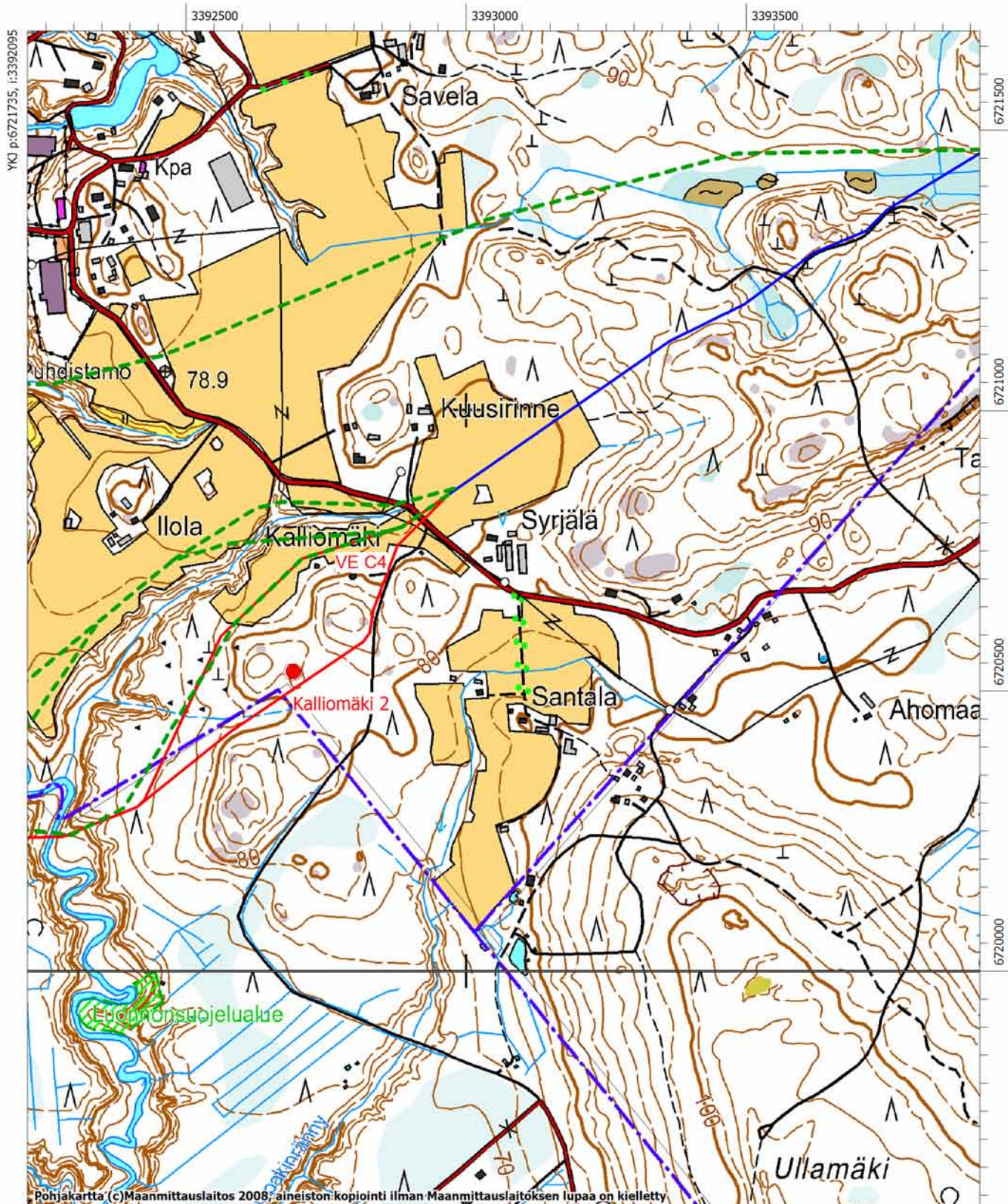
Muinaisjäännöslaji:	kiinteä muinaisjäännös
Muinaisjäännöstunnus:	1000014793
Muinaisjäännöstyyppi:	kivirakenteet
Tyypin tarkenne:	röykkiöt
Ajoitus:	ajoittamaton
Rauhoitusluokka:	2
Lukumäärä:	1
Peruskartta:	204404 Jokela
Yhtenäiskoordinaatit:	P: 6720534 I: 3392691 Z: 83
Kiinteistötunnukset:	10640700240004
Koordinaattiselite:	Suurimman röykkiön gps-koordinaatit
Etäisyystieto:	Hyvinkään kirkosta 7,8 km etelään
Kuvat:	DG1176:1
Kuvaus:	<p>Kohde sijaitsee Hyvinkään Kaukaalla, noin 200 metriä Kalliomäen tilan rakennuksista lounaaseen. Kyseessä on kalliolle kasattu, halkaisijaltaan noin 3 metrinen matala röykkiö (korkeus parikymmentä senttiä), jonka keskellä on hieman isompi kivi, kooltaan noin 30x30 cm. Osa kiveyksestä on levinnyt ympäristöön. Kallion ympäristö on tiheää sekametsää.</p> <p>Röykkiön luonteesta on vaikea sanoa mitään varmaa. Todennäköisimmin se voisi olla rajamerkki, sillä Tuusulan ja Hyvinkään rajan kulmapiste sattuu juuri röykkiön tuntumaan. Ei ole kuitenkaan ole täysin mahdotonta, että kyseessä on esihistoriallinen röykkiö. Asia voisi ehkä selvitä kaivaustutkimuksissa.</p>
Aiemmat tutkimukset:	-



Hyvinkää, Kalliomäki 2, ajoittamaton kiviröykkiö kalliolla, kuvattu etelästä. (DG1176:1)

Peruskarttaote (PK 2044 04 Jokela), mk 1:10000

Hyvinkää Kalliomäki 2
Ajoittamaton röykkiö



MK 1:10000

YKJ p:6719635, i:3393795

Kuvaluettelo

Digikuvat

- DG1175:1 Hyvinkää, Palaneennummi, kaskipeltoalue kuvattuna lounaasta.
- DG1175:2 Hyvinkää, Palaneennummi, kaskipeltoalue kuvattuna lounaasta.
- DG1176:1 Hyvinkää, Kalliomäki 2, ajoittamaton kiviröykkiö kalliolla, kuvattu etelästä.

Mustavalkonegatiivit

- F145892:1 Hyvinkää, Palaneennummi, kaskipeltoalue kuvattuna lounaasta.

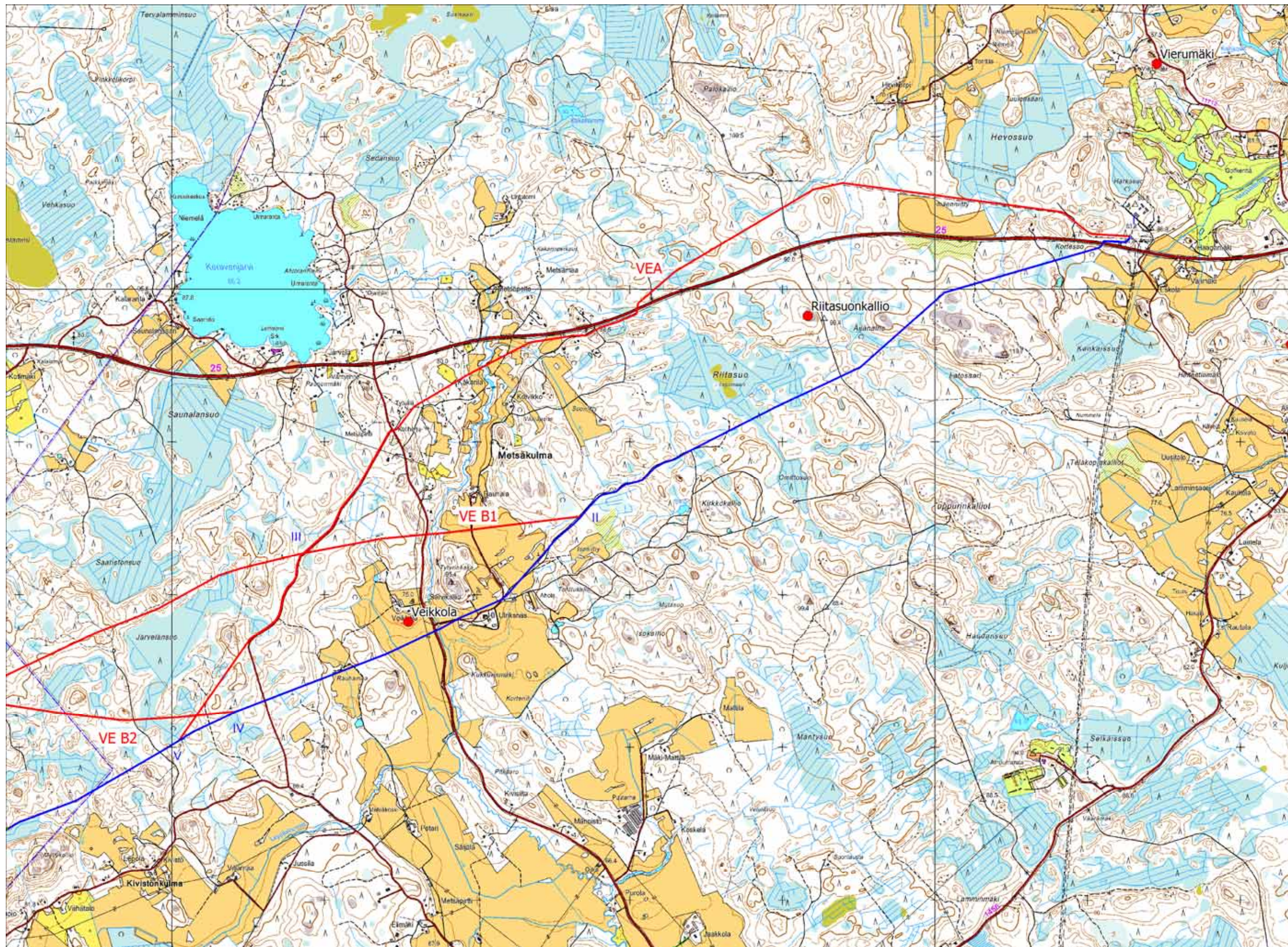


4	32/2009	LISÄTTY LEHDET 3B JA 4B	MPCP	D	HYVONÖLL	EJH	HPO	Kohde Target	Otsikko Title	Asiakas Client	
3	50/2007	LUPAKÄSITTELYÄ JA SUUNNITTELUA VARTEN FÖR BEHANDLING AV TILLSTÄND OCH PLANERING	MPCP	D	KSM	EJH	HPO	–	MAAKAASU MÄNTSÄLÄ - SIUNTIO LEHTIJAKOKARTTA	NATURGASRÖR MÄNTSÄLÄ - SJUNDEÅ BLADINDELNINGSKARTA	
5	06/2010	JATKOSUUNNITTELUA VARTEN/ FÖR FORTSATT PLANERINGSARBETE	MPCP	D	KSM	EJH	HPO	RAK		Gasum	
1	22/2007	TIEDOTUSTA VARTEN	MPCP	D	KKAR/KK	EJH	HPO	Suunnitteluala Discipline		Suunnittelija Consultant	
Muutos Rev.	Viikko/Vuosi Week/Year	Kuvaus Description	Työnumero Job Number	Aikatauluviite Schedule	Piirt./Suunn. Dwn./Design	Tark. Önd.	Hyv. Appr.	Suhte Scale	Piirustuksennumero Drawing Number	Lehti Sheet	Muutos Revision
								1:250000	MPCP-P-300-00079	1	5

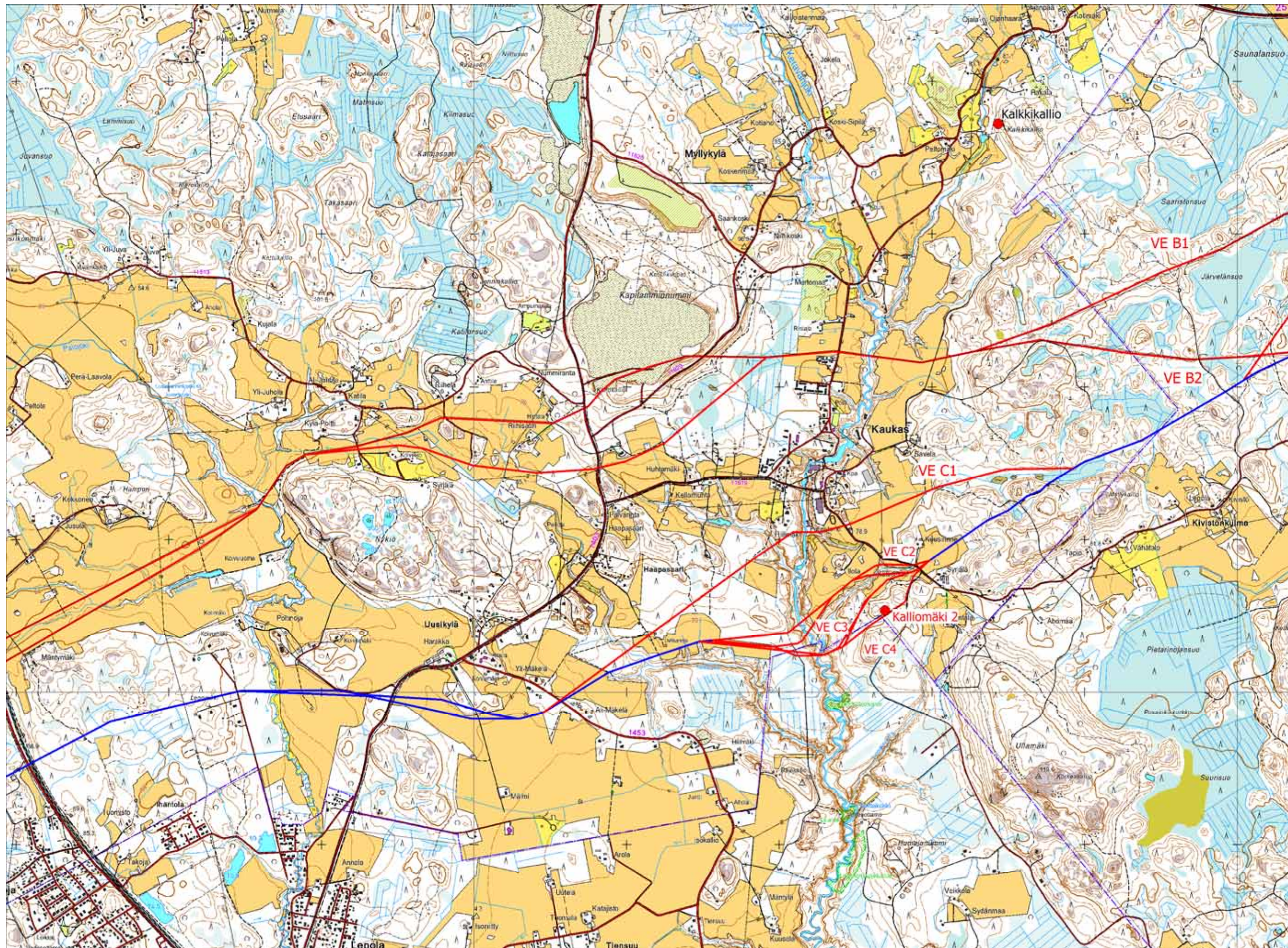
Peruskartat © Hosa mittauslaitos loppu 11/11/07, Y1-vektori ja G1-rasteri © Genimap, loppu 14/09/01

Tiedosto: / File: MPCP_00079_LEHTIJAKOKARTTA_5_10000.DGN

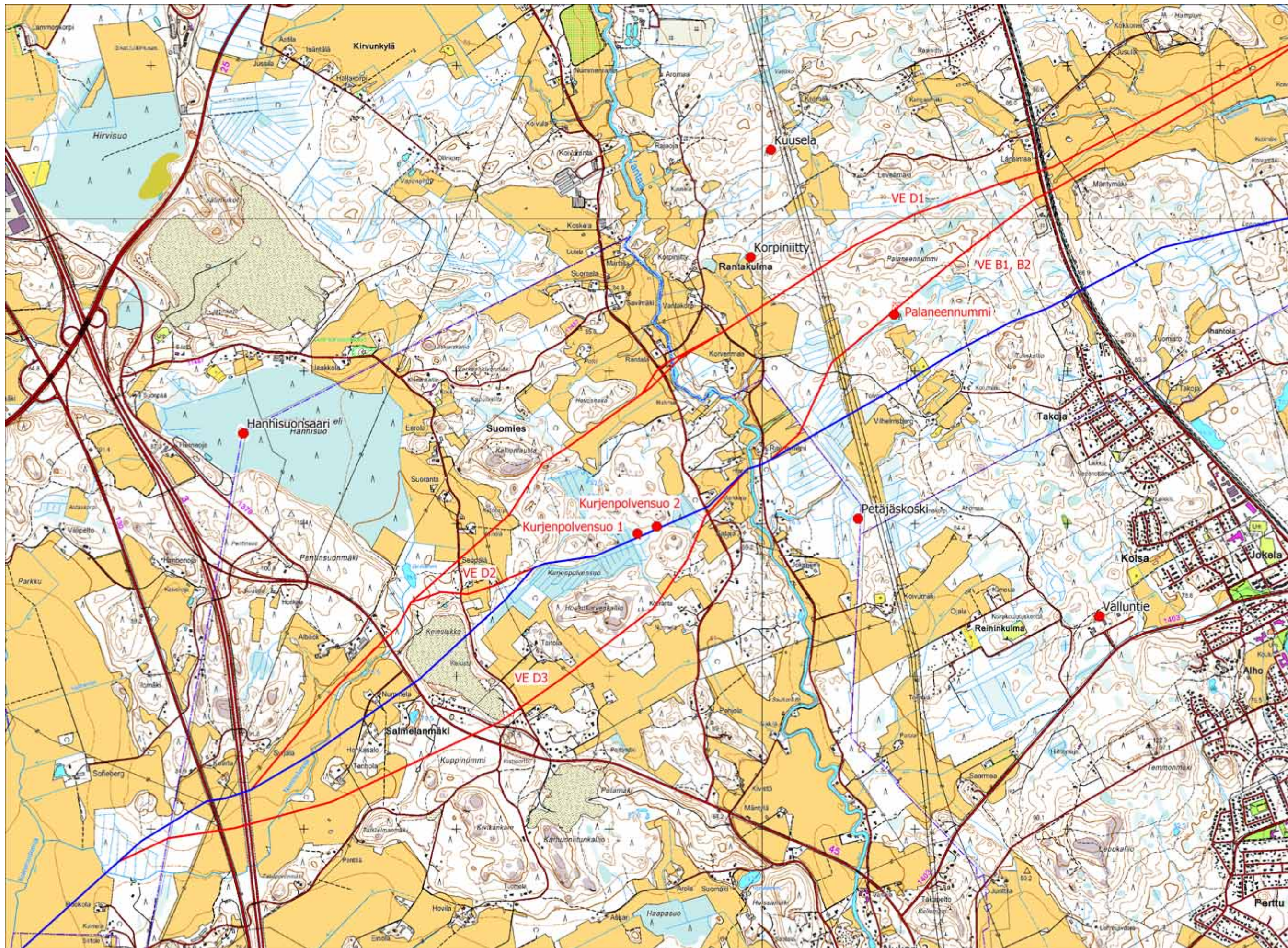
Karttaliite 1. Kaasuputken reitti kartalla. Vuoden 2009 inventoinnissa läpikäydyt linjavaihtoehdot ovat lehtien 1 – 7 ja 14 – 15 alueella. Linjavaihtoehdojen peruskarttaotteet ks. karttaliitteet 2 – 5.



Karttaliite 2. Linjavaihtoehdot lehtien 1 – 2 kohdalla. Alkuperäinen, vuonna 2007 inventoitu, linjavaihtoehto sinisellä. Punaiset linjat vuonna 2009 inventoituja vaihtoehtoja, vaihtoehtojen lyhenteet punaisella. (Ote peruskartasta 2044 08 Hirvihaara, mk 1:25000)



Karttaliite 3. Linjavaihtoehdot lehtien 3 – 4 kohdalla. Alkuperäinen, vuonna 2007 inventoitu, linjavaihtoehdot sinisellä, Punaiset linjat vuonna 2009 inventoituja vaihtoehtoja, vaihtoehtojen lyhenteet punaisella. Linjoilla sijaitsevat muinaisjäännökset punaisella tekstillä. (Ote peruskartasta 2044 05 Ridasjärvi, mk 1:25000)



Karttaliite 4. Linjavaihtoehdot lehtien 5 – 7 kohdalla. Alkuperäinen, vuonna 2007 inventoitu, linjavaihtoehto sinisellä. Punaiset linjat vuonna 2009 inventoituja vaihtoehtoja, vaihtoehtojen lyhenteet punaisella. Linjoilla sijaitsevat muinaisjäännökset punaisella tekstillä. (Ote peruskartoista 2044 04 Jokela ja 2044 01 Rajamäki, mk 1:25000)



Karttaliite 5. Linjavaihtoehdot lehtien 14 – 15 kohdalla. Alkuperäinen, vuonna 2007 inventoitu, linjavaihtoehto sinisellä., Punaiset linjat vuonna 2009 inventoituja vaihtoehtoja, vaihtoehtojen lyhenteet punaisella. (Ote peruskartoista 2044 09 Selki ja 2041 08 Ojakkala, mk 1:25000)