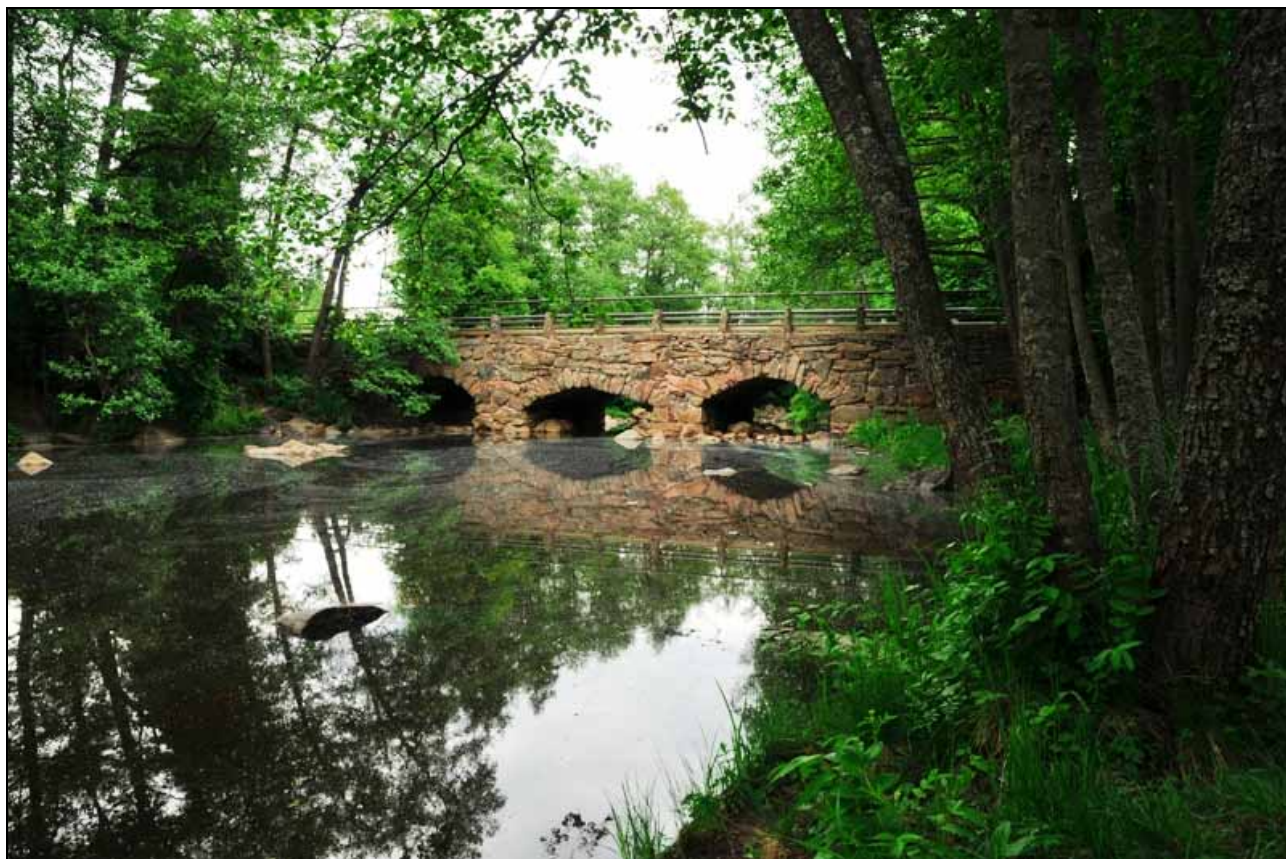


Eurajoki

Keskustan – Lapijoen osayleiskaava-alueen
arkeologinen inventointi



Sisällys

Tiivistelmä	2
Johdanto	3
Inventointialueen sijainti ja topografia	3
Inventoinnin kulku ja tulokset	4
<i>Esihistorialliset kohteet</i>	4
<i>Historialliset kohteet</i>	5
Kirjallisuutta	7
Kuvaluettelo	8
Kohdekuvaukset	
Esihistorialliset kohteet	
Santala, pronssikautinen hautapaikka	8
Pullankallio, pronssikautinen hautapaikka	12
Ilveskallio, pronssikautinen hautapaikka	15
Helo, pronssikautinen hautapaikka	18
Historiallisen ajan kohteet	
Eura Åminne Kyrkoby	21
Lapijoki Taipale Byy	25
Lapijoki Vainio-Lauri	29
Karttaliitteet	
Inventointialue	31

Tiivistelmä

Eurajoki

Keskustan – Lapijoen osayleiskaava

Museoviraston arkeologian osasto

Inventoija: FM Vesa Laulumaa

Eurajoen Keskustan – Lapijoen osayleiskaavaan liittyen tehtiin esihistoriallisten ja historiallisten muinaisjäännösten inventointi kyseisellä kaava-alueella kesäkuussa 2009. Inventoinnissa tarkastettiin kolme ennestään tunnettua pronssikautista rökkiökohdetta ja löydettiin yksi uusi pronssikautinen kohde, jossa on kuusi hautaröykkiötä. Historiallisen ajan kohteiden inventoinnissa paikallistettiin maakirjakarttojen avulla kolme kohdetta, jotka ovat kuitenkin myöhemmän maankäytön seurauksena melko lailla tuhoutuneet.

Löydöt: -

Kuvat: DG1163 – DG1169; F145889 – 145891

Kenttätyöaika: 8. – 16.6.2009

Inventoidun alueen laajuus: Noin 28 neliökilometriä

Tutkimuskustannukset: 8300 euroa, Eurajoen kunta

Tutkimusraportti: Vesa Laulumaa 24.3.2010 Museoviraston arkeologian osaston arkisto

Johdanto

Eurajoen kunta valmistelee uutta osayleiskaavaa keskustan – Lapijoen alueelle. Tähän liittyen Eurajoen kunta tilasi 18.5.2009 Museovirastolta kaava-alueen arkeologisen inventoinnin (asiaa koskeva kirjeenvaihto Museovirasto Dnro 132/304/2009). 8300 euron kustannusarvioon kuului maastotyöt, raportointi, tulosteet sekä matka- ja päivärahakustannukset. Inventoinnin maastotyö ja tulosten alustava raportointi tehtiin sopimuksen mukaan kesäkuun 2009 aikana ja lopullinen raportointi toimitetaan tilaajalle talven 2010 aikana. Inventoinnissa selvitettiin esihistorialliset ja historialliset muinaisjäännekohteet ja työn suoritti tutkija Vesa Laulumaa Museovirastosta 8. – 16.6.2009.

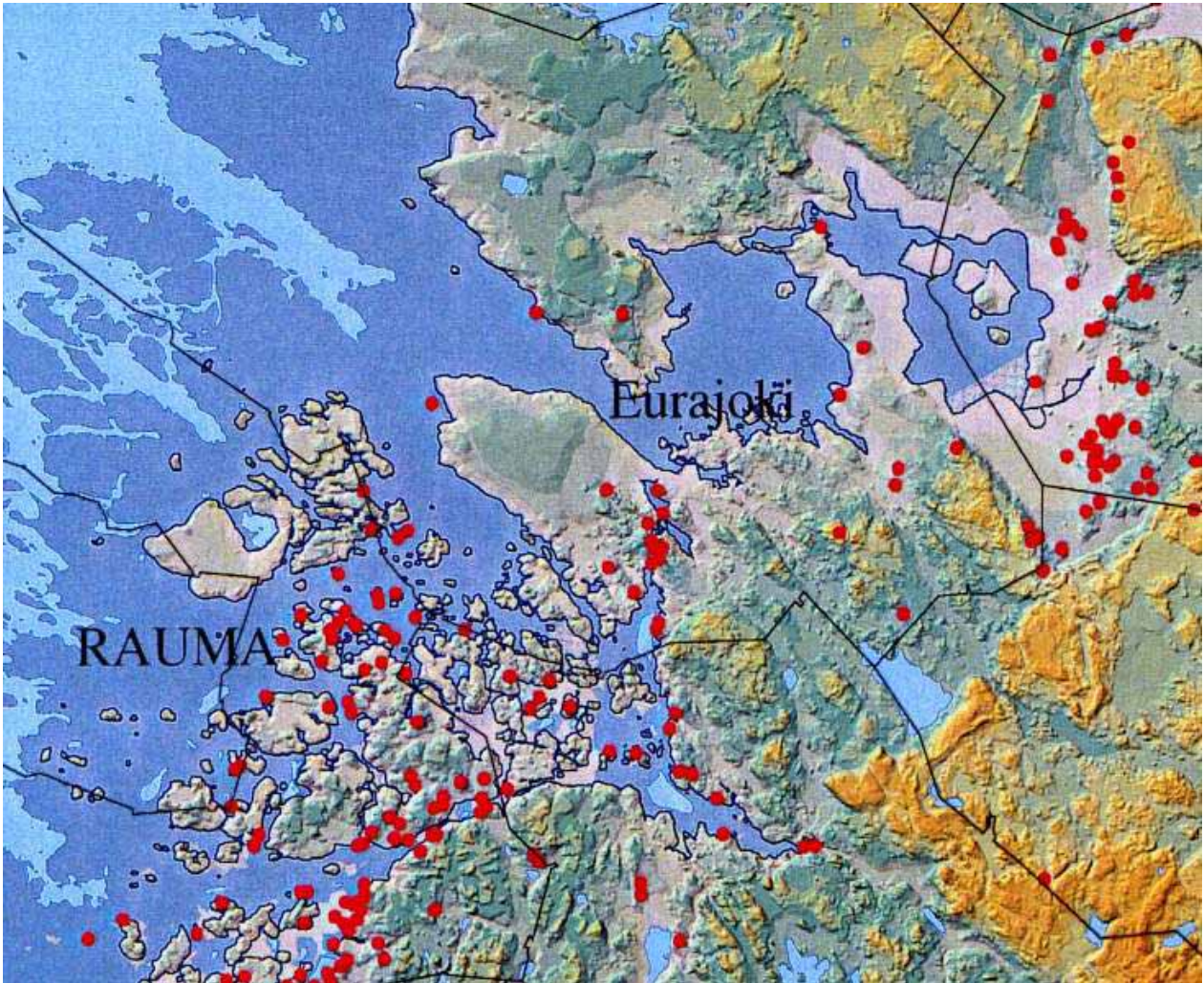
Inventointialueen sijainti ja topografia

Inventointialue on pinta-alaltaan noin 28 neliökilometriä ja se sisältää Eurajoen keskustan ja Lapijoen taajamat lähialueineen (ks. karttaliite raportin lopussa). Melko lailla kaava-alueen suuntaisesti kulkee valtatie 8, alueen kaakkoisosassa alue rajoittuu rautatiehen.

Kaava-alueen halki virtaa Eurajoki ja Lapijoki. Jokilaaksot koostuvat savikoista ja ne on raivattu pelloiksi. Muutoin alueen maaperä on enimmäkseen moreenia, jota täplittävät pienet kallioharjanteet. Ainoa hiekkaisempi jakso on Lapijoen taajaman kaakkoispuolella.

Kasvillisuuden rehevyys korreloi maaston korkeuden kanssa. Mäet ja harjanteet ovat yleensä kuivahkoa kangasta, mutta niiden väliset alueet ovat kosteampia ja kasvavat paikoin rehevää ja tiheää lehtimetsää ja pensaikkoa.

Kaava-alueen korkeus merenpinnasta vaihtelee noin 5 ja 50 metrin välillä. Alavimmat osat ovat Lapijoen uomassa ja korkein kohta alueen pohjoispäässä Ilveskalliolla. Suurin osa alueesta asettuu noin 20 ja 30 metrin korkeuskäyrien väliin. Esihistoriallisen asutuksen kannalta tämä merkitsee sitä, että kaava-alueelta on todennäköisimmin löydettävissä pronssikaudelta peräisin olevia muinaisjäännekohteita, joita alueelta tunnetaan jo ennestäänkin. Rannankorkeuden perusteella on mahdollista, että alueella on myös myöhäiskivikautisia ja varhaisrautakautisia kohteita. Kivikauden lopulla, noin 4000 vuotta sitten, rantaviiva kulki noin 25 metrin korkeuskäyrän paikkeilla ja esiroomalaisen rautakauden alussa noin 2500 vuotta sitten 10 metrin korkeudella.



Rantaviiva Eurajoen ja Rauman alueella noin 1600 eKr (ei mittakaavassa). Pronssikautiset muinaisjäännökset on merkitty punaisilla pisteillä. (Lähde: Irmeli Vuorela: Maaperägeologia Satakunnan asutushistorian taustana. Geologian tutkimuskeskus. Satageo raportti 02. Espoo 2002, ote liitteestä 3.)

Inventoinnin kulku ja tulokset

Esihistorialliset kohteet

Esitöissä käytiin läpi muinaisjäännösrekisteri, Museoviraston arkeologian osaston arkistomateriaali ja paikallishistoriat. Alueelta tunnettiin ennestään Santalan, Pullankallion ja Ilveskallion pronssikautiset rökkiöt. Kohteet tarkastettiin (tarkemmat tiedot kohdekuvauksissa) ja niiden läheisyydestä etsittiin mahdollisesti rökkiöihin liittyviä asuinpaikkoja, tässä kuitenkin onnistumatta. Pullankallion kohteessa havaittiin kuitenkin uusi rökkiö noin 70 metriä aiemmin tunnetun kohteen itäpuolelta.

Tarkastusten lisäksi kaava-alue käytiin maastossa kattavasti läpi jalkaisin. Aikataulun vuoksi inventointia keskitettiin alueille, joilta todennäköisimmin oli löydettävissä muinaisjäännöksiä eli edellä mainituille pronssikautisille rannankorkeuksille. Ensisijaisesti etsittiin pronssikautisia rökkiöitä topografisesti sopivista maastonkohdista, toisin sanoen kallio- ja moreeniharjanteilta. Lisäksi havainnoitiin myöhäiskivikautisia rannankorkeuksia Ilveskallion alueella ja sen läheisyydessä sekä Lapijoen ja Eurajoen välisellä kankaalla.

Uusia esihistoriallisia muinaisjäännöskohteita löytyi yksi, Helon pronssikautinen rökkiöalue kaava-alueen länsipäästä, läheltä Rauman rajaa. Kohteeseen kuuluu kuusi rökkiötä, mutta merkkejä asuinpaikasta ei havaittu. Helon kohde sijaitsee lähellä Pullankallion ja Santalan kohteita. Pronssikaudella alue on ollut syvälle sisämaahan poimuilevaa merenlahtea ja siinä sijaitsevaa rikkonaista saaristoa.

Historiallisen ajan kohteet

Historiallisten kohteiden selvittämisessä käytettiin aineistona pitäjänhistorioita ja historiallisen ajan karttamateriaalia. Suurena apuna työssä oli FM Jyrki Lehtisen Vuojokisäätiölle keräämä ja digitaaliseen muotoon työstämä Vuojoen kartanon alueen kartta-aineisto, jota täydennettiin Lapijoen osalta verkosta saatavalla aineistolla. Lehtisen aineisto saatiin käyttöön Satakunnan museosta. Arkeologisen inventoinnin kannalta tärkeintä materiaalia olivat maakirja- ja isojakokartat. Näitä uudemmat aineistot, mm. pitäjänkartat ja sotilaalliset topografiset kartat käytiin myös läpi, mutta inventoinnin kannalta niistä ei tällä kertaa ollut juuri hyötyä.

Ensimmäisen kerran Eurajoki mainitaan historiallisissa lähteissä vuonna 1344, jolloin eurajokelainen pappi Nicolaus Vellus ja kolme muuta miestä antavat piispa Hemmingille mahdollisuuden valita saatavansa käteisenä tai tilana Eurajoelta tai Maskusta. Maininta on Turun tuomiokapitulin Mustassa kirjassa (Ulla Heino 1987: Talonpoikien ja kartanoiden Eurajoki (1300-luvulta vuoteen 1721). Eurajoen historia 1, s. 91). Kyseisen lähteen perusteella Eurajoella on ollut jo pappila ja näin ollen myös pysyvää asutusta, mutta sen tarkempi sijainti ei ole tiedossa.

Keskiajan lähteet ovat yleensä veroluetteloja ja maakirjoja, joiden antamat paikkatiedot ovat arkeologisen inventoinnin kannalta melko hyödyttömiä. Useimmiten ensimmäiset kartat, joiden

avulla voidaan tarkemmin paikallistaa asutusta, ovat 1600-luvun maakirjakartat. Lapijoen asutusta ja maankäyttöä ilmentää Olof Mörtin maakirjakartta vuodelta 1697 ja kirkonkylän alueelta on olemassa Daniel Ekmanin kartta vuodelta 1726.

Ekmanin kartasta näkee, että asutus on keskittynyt Eurajoen kirkon ja joen yli johtavan sillan tuntumaan (ks. kohde Eura Åminne Kyrkoby). Kirkko oli tuolloin suunnilleen sammalla paikalla kuin nykyinenkin vuonna 1803 valmistunut kirkkorakennus. On luultavaa, että asutusta oli ollut samalla paikalla jo pitkään koska kirkkokin oli sinne rakennettu. Nykyisinkin alue on tiheään rakennettu, koska se on kirkonkylän keskellä ja tästä syystä vanhemman asutuksen jäänteet ovat todennäköisimmin melko lailla tuhoutuneet, joten arkeologiselta kannalta alueella ei ole paljonkaan tutkittavaa jäljellä.

Lapijoen kohdalla tilanne on pitkälti sama kuin Eurajoen kirkonkylänkin (ks. kohde Lapijoki Taipale Byy). Mörtin kartassa vuodelta 1697 näkyy, että Lapijoen sillan kohdalla on asutusta samoin kuin hieman jokea alaspäin Alinenkosken kohdalla (ks. kohde Vainio-Lauri). Sillan kohta on nykyisinkin rakennettua, joten jäänteet vanhasta asutuksesta ovat ainakin jossain määrin tuhoutuneet, mutta eivät todennäköisesti yhtä pahoin kuin kirkonkylässä.

Edellä mainittujen karttojen perusteella alueelta paikannettiin kolme historiallisen ajan kohdetta: Eura Åminne-Kyrkoby, Lapijoki Taipale Byy ja Lapijoki Vainio-Lauri. Historiallisen ajan asutuksesta ja rakennuksista löytyy lisätietoa arkkitehti Jyrki Yrjölän tekemästä Eurajoen keskustan ja Lapijoen osayleiskaava-alueen rakennusinventointiraportista vuodelta 2009.

Helsingissä 24.3.2010

Vesa Laulumaa

Kirjallisuutta

Heino, Ulla, Luoto, Jukka ja Salo, Unto 1987: Eurajoen historia I. Gummerus, Jyväskylä.

Salo, Unto 2008: Ajan ammoisista oloista. Satakunnan ja naapurimaakuntien esihistoriaa

Vuorela, Irmeli 2002: Maaperägeologia Satakunnan asutushistorian taustana. Geologian tutkimuskeskus. Satageo raportti 02- Espoo.

Julkaisemattomat lähteet

Yrjölä, Jyrki 2009: Eurajoen Keskustan ja Lapijoen osayleiskaava-alueiden rakennusinventointi. Satakunnan Museo ja Eurajoen kunta.

Kuvaluettelo

Kuvan numero Aihe

Digikuvat

DG1163:1 Santala, røykkiö kuvattuna lounaastaEurajoki
DG1164:1 Pullankallio, røykkiö 1 kuvattuna luoteesta.
DG1164:2 Pullankallio, røykkiö 1 kuvattuna kaakosta.
DG1164:3 Pullankallio, røykkiö 1 kuvattuna yläviistosta.
DG1164:4 Pullankallio, røykkiö 2 kuvattuna luoteesta.
DG1165:1 Helo, røykkiö 1 kuvattuna pohjoisesta.
DG1165:2 Helo, røykkiö 4 kuvattuna kaakosta.
DG1166:1 Ilveskallio, røykkiö kuvattuna koillisesta.
DG1167:1 Lapijoen silta kuvattuna luoteesta.
DG1167:2 Lapijoki-Taipale By kuvattuna Lapijoen sillalta koilliseen.
DG1168:1 Lapijoki Vainio-Lauri kuvattuna idästä.
DG1169:1 Eura Åminne Kyrkobyn aluetta kuvattuna lounaasta.

Mustavalkonegatiivit

F145889:1 Santala, røykkiö kuvattuna luoteesta.Eurajoki
F145890:1 Pullankallio, røykkiö 1 kuvattuna pohjoisesta.
F145890:2 Pullankallio, røykkiö kuvattuna luoteesta.
F145891:1 Helo, røykkiö 1 kuvattuna pohjoisesta.
F145891:2 Helo, røykkiö 4 kuvattuna kaakosta.

Santala

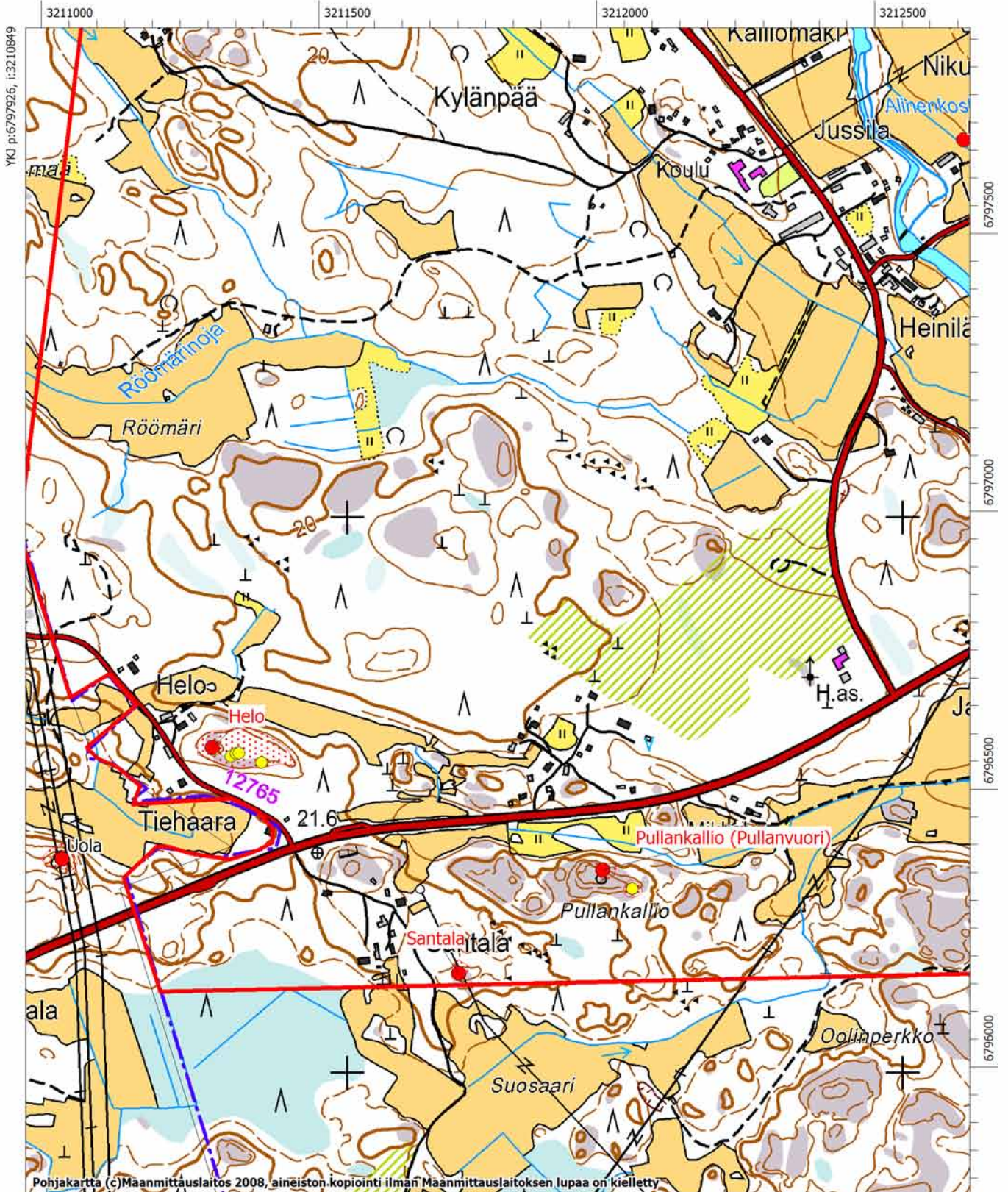
Muinaisjäännöslaji:	kiinteä muinaisjäännös
Muinaisjäännöstunnus:	51010001
Muinaisjäännöstyyppi:	hautapaikat
Tyypin tarkenne:	hautaröykkiöt
Ajoitus:	pronssikautinen
Rauhoitusluokka:	1
Lukumäärä:	1
Peruskartta:	113211 Eurajoki
Yhtenäiskoordinaatit:	P: 6796178 I: 3211200 Z: 25
Kiinteistötunnukset:	05141300020030
Koordinaattiselite:	Röykkiön gps-koordinaatit
Etäisyystieto:	Eurajoen kirkosta 7 km lounaaseen
Kuvat:	DG1163:1; F145889:1
Kuvaus:	<p>Santala on Raumalta Eurajoelle tulevan tien eteläpuolella lähellä Rauman rajaa. Röykkiö on noin 200 m Santalan talosta itäkaakkoon, lähellä pellon reunaa, pienen kallion päällä. Röykkiö on matala. Sen läpimitta on 3 m. Vuonna 1984 suoritetussa tutkimuksessa ei todettu mitään erityisiä rakenteita. Röykkiön pohjalta kallion kolosta saatiin palanutta luuta. Kysymyksessä voi siis olla hauta. Mitään esinelöytöjä ei tehty. Tutkimisen jälkeen röykkiö ennallistettiin. Röykkiöstä noin 100 m lounaaseen peltotien ja pellon välillä matalalla kalliolla on toinen kiveys, mahdollisesti peltoraunio.</p> <p>Vuoden 2009 inventoinnissa todettiin röykkiön olevan ennallistamisen jälkeisessä kunnossa. Lounaassa olevaa röykkiötä ei havaittu. Alueella oli matalia hiekkakuoppia, jotka olivat jo alkaneet kasvaa umpeen.</p>
Aiemmat tutkimukset:	<p>Turun yliopisto 1985 inventointi. Luettelo Suomen rannikon hautaraunioista Karhunhammas 14</p> <p>Matti Huurre 1965 inventointi. Inventointikertomuksen kohde 1132 11: Uotila 1</p> <p>Turun yliopisto 1984 kaivaus. Löydöt: TYA 252:1-4 (palanutta luuta)</p>



Santala, röykkiö kuvattuna lounaasta (DG1163:1)

Peruskarttaote (Pk 1132 11 Eurajoki) mk 1:10000

Eurajoki
Santala, Pullankallio ja Helo
Pronssikautisia hautaröykkiöitä



Pullankallio (Pullanvuori)

Muinaisjäännöslaji:	kiinteä muinaisjäännös
Muinaisjäännöstunnus:	51010002
Muinaisjäännöstyyppi:	hautapaikat
Tyypin tarkenne:	hautaröykkiöt
Ajoitus:	pronssikautinen
Rauhoitusluokka:	1
Lukumäärä:	2
Peruskartta:	113211 Eurajoki
Yhtenäiskoordinaatit:	P: 6796365 I: 3211459 Z: 32
Kiinteistötunnukset:	05141300020030
Koordinaattiselite:	Röykkiön gps-koordinaatit
Etäisyystieto:	Eurajoen kirkosta 7 km lounaaseen
Kuvat:	DG1164:1 – 4; F145890:1 – 2
Kuvaus:	<p>Mahdollinen hautaröykkiö sijaitsee Pori-Rauma -tien eteläpuolella, korkean kallion itäreunalla, lähes korkeimmalla kohdalla. Röykkiö oli ennen tutkimuksia pahasti hajotettu. Sen koko oli 13 x 8 m. Reunakiveystä oli jäljellä luoteis- ja pohjoisreunalla. Tutkimusten jälkeen röykkiö rekonstruoiitiin oletettuun alkuperäiseen muotoon. suurin osa röykkiön ulkopuolelle heitellyistä kivistä kannettiin reunakehän rajaamalle alueelle. Röykkiön halkaisijaksi tuli 6 m. Se on lähes pyöreä pohja-alaltaan ja päältä tasaisesti kaartuva. Tutkimuksissa röykkiöstä saatiin palanutta luuta. Röykkiössä oli myös mahdollisesti sisä rakenteita.</p> <p>Kohde tarkastettiin vuoden 2009 inventoinnissa ja sen kunto todettiin yllä olevan mukaiseksi. Lisäksi löydettiin toinen röykkiö (ks. erilliskohde) noin 100 metriä em. röykkiöstä itään.</p>
Aiemmat tutkimukset:	<p>Turun yliopisto 1985 inventointi. Luettelo Suomen rannikon hautaraunioista Karhunhammas 14</p> <p>Kaija Hothan 1984 kaivaus. Löydöt: TYA 251:1-6 (palanutta luuta)</p> <p>Matti Huurre 1965 inventointi. Inventointikertomuksen kohde 1132 11: Uotila 2</p>

PERUSKARTTAOTE KS. KOHDE SANTALA S. 11

Erilliskohde

Röykkiö 2 Tunnus:10303

P: 6796331 I: 3211513 Z: 25

Röykkiö sijaitsee noin 100 metriä Pullankallion röykkiöstä itään. Se on kasattu kallion päälle ja on melko lailla matalien katajien peittämä. Matalahkon röykkiön kokoa on vaikea hahmottaa, se on ehkä noin 5 metriä pitkä ja 3 metriä leveä. Röykkiö on kasattu kallion itäreunalle, josta on muutaman metrin jyrkkä pudotus.



Pullankallio, röykkiö 1 kuvattuna yläviistosta. (DG1164:3)



Pullankallio, röykkiö 2 kuvattuna luoteesta. (DG1164:4)

Ilveskallio

Muinaisjäännöslaji: kiinteä muinaisjäännös
Muinaisjäännöstunnus: 51010008
Muinaisjäännöstyyppi: kivirakenteet
Tyypin tarkenne: rökkiöt
Ajoitus: pronssikautinen
Rauhoitusluokka: 2
Lukumäärä: 1
Peruskartta: 113212 Kuivalahti
Yhtenäiskoordinaatit: P: 6802122
I: 3217166
Z: 45
Kiinteistötunnukset: 05141400010124
Koordinaattiselite: Kiveyksen arvioitu keskipiste
Etäisyystieto: Eurajoen kirkosta noin 2 km luoteeseen
Kuvat: DG1166:1
Kuvaus: Ilveskallio on Eurajoelta Poriin vievän tien itäpuolella.
Kallion koillisosassa, sen korkeimmalla kohdalla on ollut kolmiomittausmerkki.
Noin 10 m siitä etelään laella on matala, epämääräinen kivikko. Se voi olla hajotettu rökkiö tai pienialainen pirunpelto. Kiveyksen koko on 15 x 15 metriä ja Vuoden 2009 inventoinnissa havaittiin, että se on suurimmaksi osaksi kasvillisuuden peittämä.

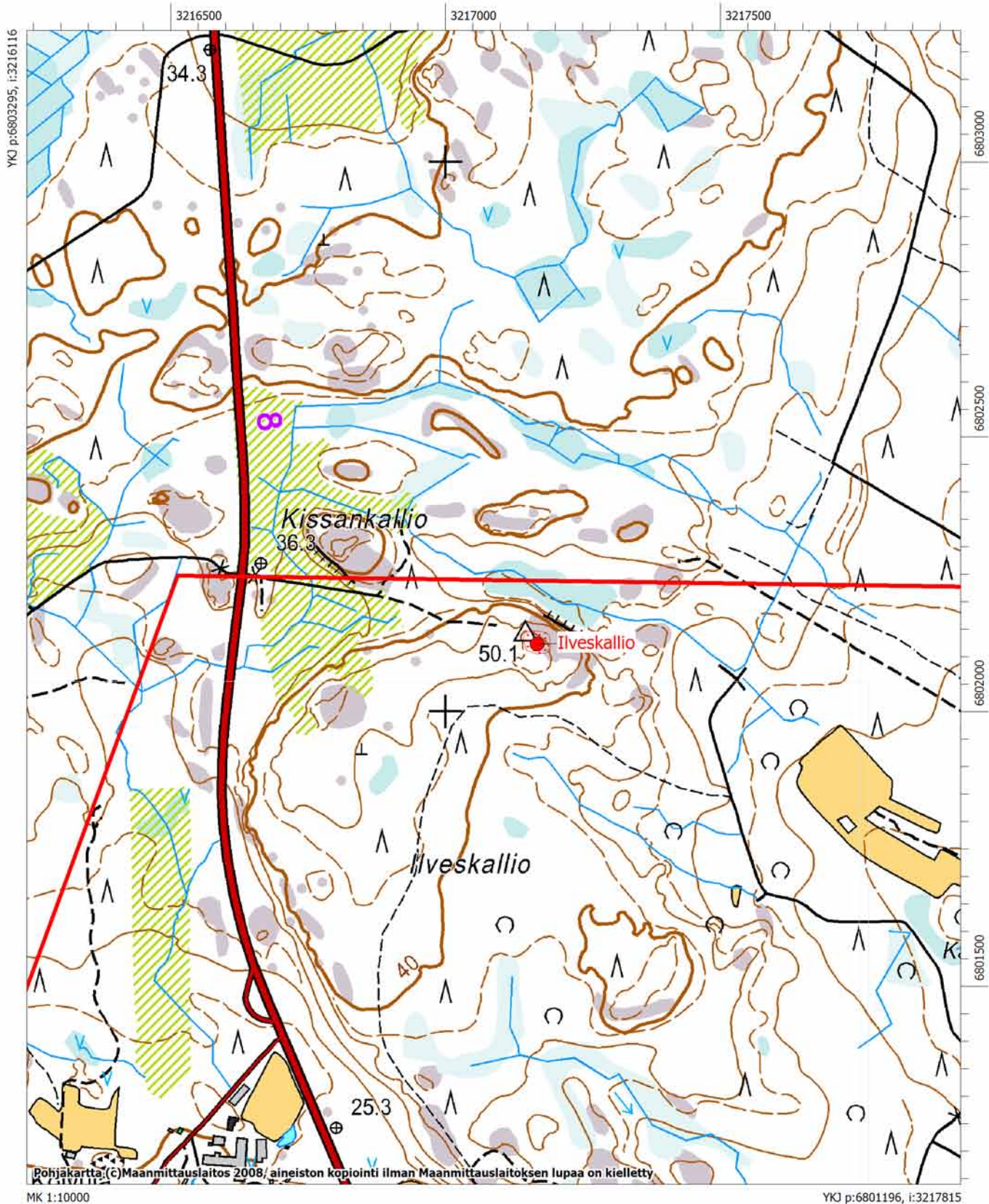
Aiemmat tutkimukset: Matti Huurre 1965 inventointi. Inventointikertomuksen kohde 1132 12: Vuojoki 2
Löydöt: -



Ilveskallio, röykkiö kuvattuna koillisesta. (DG1166:1)

Peruskarttaote (Pk 1132 12 Kuivalahti), mk 1:10000

Eurajoki
Ilveskallio
Pronssikautinen hautaröykkiö



Helo

Muinaisjäännöslaji:	kiinteä muinaisjäännös
Muinaisjäännöstunnus:	1000014160
Muinaisjäännöstyyppi:	hautapaikat
Tyypin tarkenne:	hautaröykkiöt
Ajoitus:	pronssikautinen
Rauhoitusluokka:	2
Lukumäärä:	6
Peruskartta:	113211 Eurajoki
Yhtenäiskoordinaatit:	P: 6796585 I: 3210756 Z:
Kiinteistötunnukset:	05141300010031
Koordinaattiselite:	Läntisimmän röykkiön (röykkiö 1) gps-koordinaatti
Etäisyystieto:	Eurajoen kirkosta 7 km länsilounaaseen
Kuvat:	DG1165:1 – 2; F145891:1 – 2
Kuvaus:	<p>Kohde löytyi vuoden 2009 inventoinnissa, se sijaitsee vain noin 70 metriä Rauman rajasta ja 150 metriä valtatie 8 pohjoispuolella, Sorkkaan menevän tien koillispuolella olevalla mäellä. Kallioisella mäellä on kuusi kallion päälle kasattua röykkiötä. Röykkiö 1 on halkaisijaltaan noin 4 metriä ja matala. Röykkiö 2 on edellisestä noin 8 metriä etelälounaaseen ja se on sammalen peittämä. Tarkkaa kokoa on vaikea hahmottaa, halkaisija on ehkä noin neljä metriä. Röykkiö 3 on itäisin röykkiöistä. Sen kiveys vaikutta hajotetulta ja se on levinnyt noin 2,5 x 5 metriä kokoiselle alueelle. Kiveyksen keskelle on todennäköisesti myöhemmin kasattu pieni keko röykkiön kivistä. Röykkiöt 4 ja 5 ovat vaikuttavat koskemattomilta, niiden halkaisija on noin kuusi metriä ja ne ovat noin 70-80 cm korkeita. Röykkiön 6 keskellä kasvaa aikuinen mänty ja sen ympärillä on lohkaraita, joten röykkiön koko ja muoto on vaikeasti hahmotettavissa.</p> <p>Mäen eteläosassa, tien ja mäen välissä, on ollut sorakuoppa. Kuoppa ei ole erityisen syvä, mutta kaivantoja on melko laajalla alueella. Mikäli asuinpaikka on sijainnut tällä alueella, se on tuhoutunut. On mahdollista, että asuinpaikka on sijainnut hieman ylempänä, kallioiden pohjoispuolella olevalla loivasti pohjoiseen viettävällä alueella. Alueelle tehtiin vuoden 2009 inventoinnissa muutama koepisto, mutta niistä ei löytynyt merkkejä asuinpaikasta. Alue vaatisi kuitenkin laajemman ja systemaattisemman koekaivauksen asian varmistamiseksi.</p>
Tutkimukset:	Vesa Laulumaa 2009 inventointi. Eurajoen keskustan ja Lapijoen alueen kaavainventointi.
Löydöt:	-

Erilliskohteet:

Röykkiö 2 Tunnus:10304
P: 6796331 I: 3211513
Röykkiö 3 Tunnus:10305
P: 6796569 I: 3210790
Röykkiö 4 Tunnus:10306
P: 6796574 I: 3210799
Röykkiö 5 Tunnus:10307
P: 6796575 I: 3210804
Röykkiö 6 Tunnus:10308
P: 6796558 I: 3210845



Helo, röykkiö 1 kuvattuna pohjoisesta. (DG1165:1)



Helo, röykkiö 4 kuvattuna kaakosta. (DG1165:2)

Eura Åminne Kyrkoby

Muinaisjäännöslaji: kiinteä muinaisjäännös
Muinaisjäännöstunnus: 1000014162
Muinaisjäännöstyyppi: asuinpaikat
Tyypin tarkenne: kylänpaikat
Ajoitus: historiallinen
Rauhoitusluokka: 2
Lukumäärä: 1
Peruskartta: 113211 Eurajoki
Yhtenäiskoordinaatit: P: 6799500
I: 3217020
Z: 15
Kiinteistötunnukset: 05140900020135
Koordinaattiselite: Arvioitu keskipiste Eurajoen pohjoisrannalla
Etäisyystieto: Eurajoen kirkko kuuluu alueeseen
Kuvat: DG1169:1
Kuvaus: Daniel Ekmanin tekemässä maakirjakartassa vuodelta 1726 on merkitty Eurajoen kirkko ja 18 taloa. Talot sijoittuvat joen varteen vanhan sillan länsipuolelle sekä sillan eteläpuolelle etelään, Raumaan kohti, vievän tien varteen. Alue on nykyisin tiheään rakennettua kylän keskustan aluetta ja on epätodennäköistä, että siellä olisi kovinkaan hyvin säilyneitä osia historiallisesta asutuksesta.
Löydöt: -



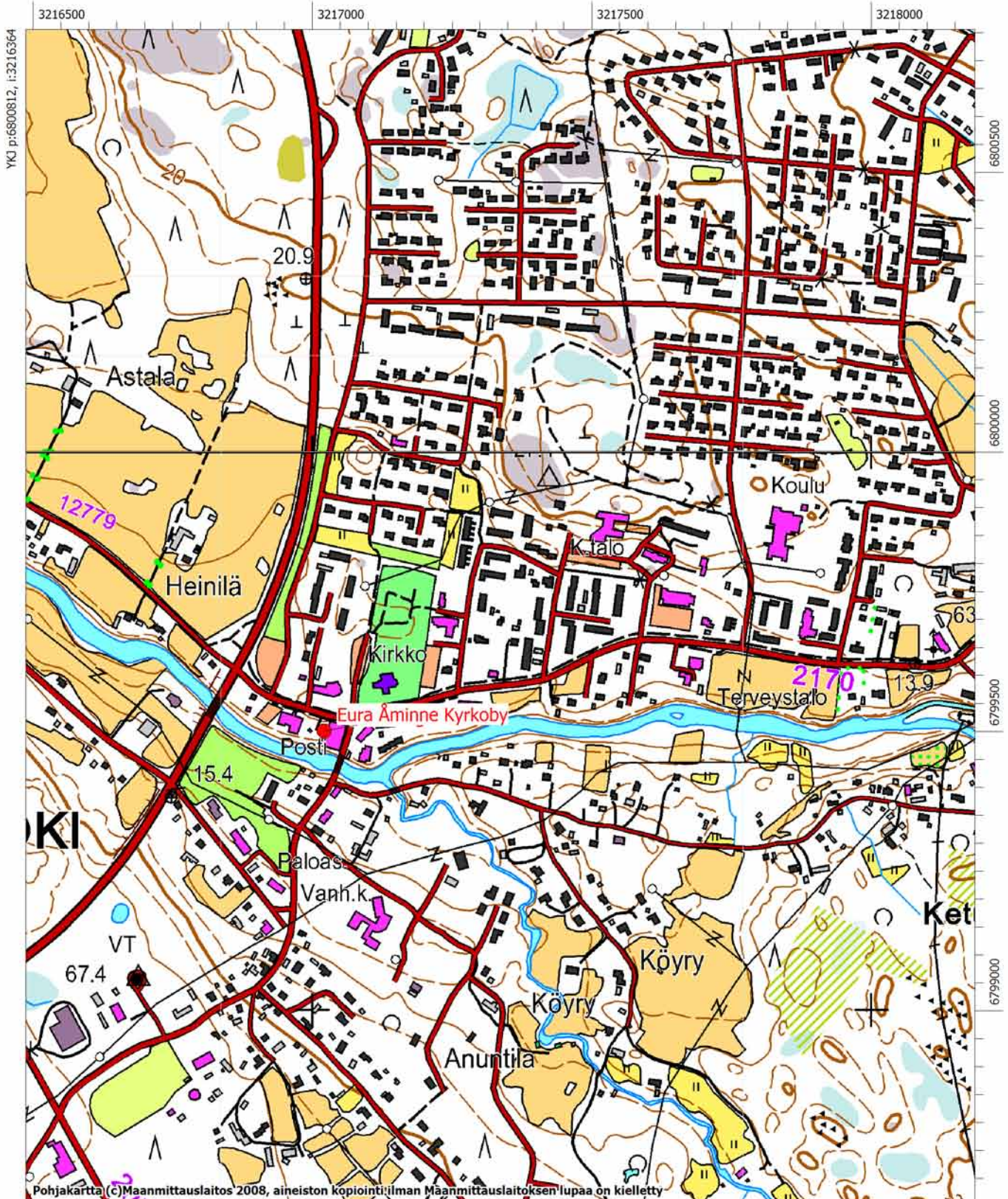
Ote Daniel Ekmanin maakirjakartasta vuodelta 1726 (ei mittakaavassa). Kartassa näkyy mm. kirkko ja silta, joiden tuntumaan asutus on keskittynyt.



Eura Åminne Kyrkoby aluetta kuvattuna lounaasta. Historiallisen ajan asutus sijaitsi samalla alueella kuin nykyinen. Taustalla joen ylittävä vanha silta. (DG1169:1)

Peruskarttaote (Pk 1132 11 Eurajoki), mk 1:10000

Eurajoki
 Eurajoki Åminne Kyrkoby
 Historiallisen ajan kylänpaikka



Lapijoki Taipale Byy

Muinaisjäännöslaji: kiinteä muinaisjäännös
Muinaisjäännöstunnus: 1000014163
Muinaisjäännöstyyppi: asuinpaikat
Tyypin tarkenne: kylänpaikat
Ajoitus: historiallinen
Rauhoitusluokka: ei määritelty
Lukumäärä: 1
Peruskartta: 113211 Eurajoki
Yhtenäiskoordinaatit: P: 6796847
I: 3212622
Z:
Kiinteistötunnukset: 05141300070059
Koordinaattiselite: Arvioitu kylätontin keskipiste
Etäisyystieto: Eurajoen kirkosta 5,2 km länsilounaaseen
Kuvat: DG1167:1 – 2
Kuvaus: Olof Mörtin maakirjakarttaan vuodelta 1697 on merkitty kaksi taloa Lapijoen sillan kohdalle, joen pohjoispuolelle. Alue on nykyisin tiheään rakennettu, osa pelloista on samalla paikalla kuin karttaan merkityt.
Löydöt: -



Ote maakirjakartasta vuodelta 1697 (ei mittakaavassa). Asutusta on Lapijoen sillan ja Alinenkosken kohdalla, nykyisen Vainio-Laurin tilan paikkeilla.



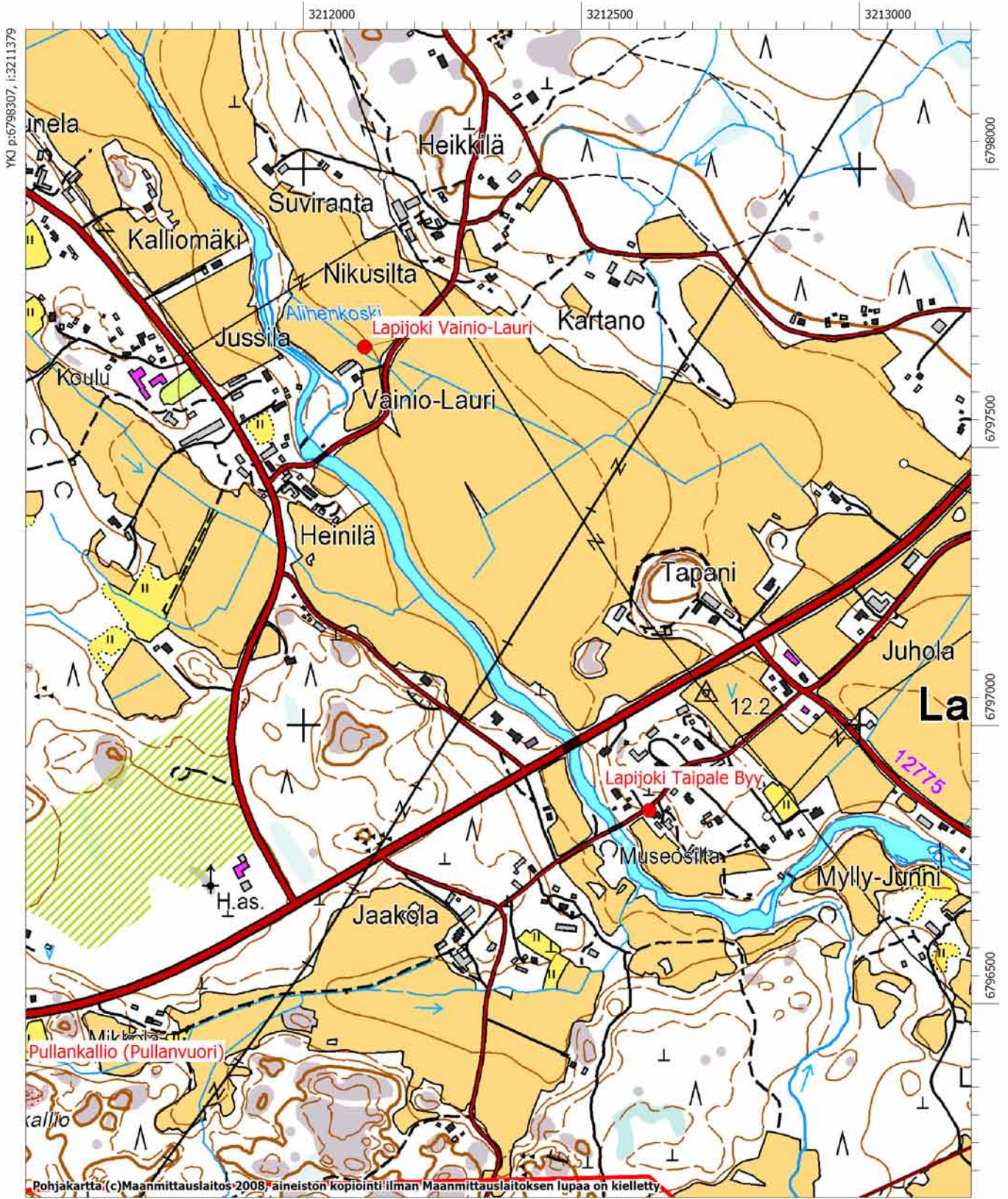
Lapijoen silta, kuvattu luoteesta. (DG1167:1)



Lapijoki-Taipale Byy kuvattuna Lapijoen sillalta koilliseen. (DG1167:2)

Peruskarttaote (Pk 1132 11 Eurajoki), mk 1:10000

Eurajoki
Lapijoki Taipale Byy ja Lapijoki Vainio-Lauri
Historiallisen ajan kyläpaikkoja



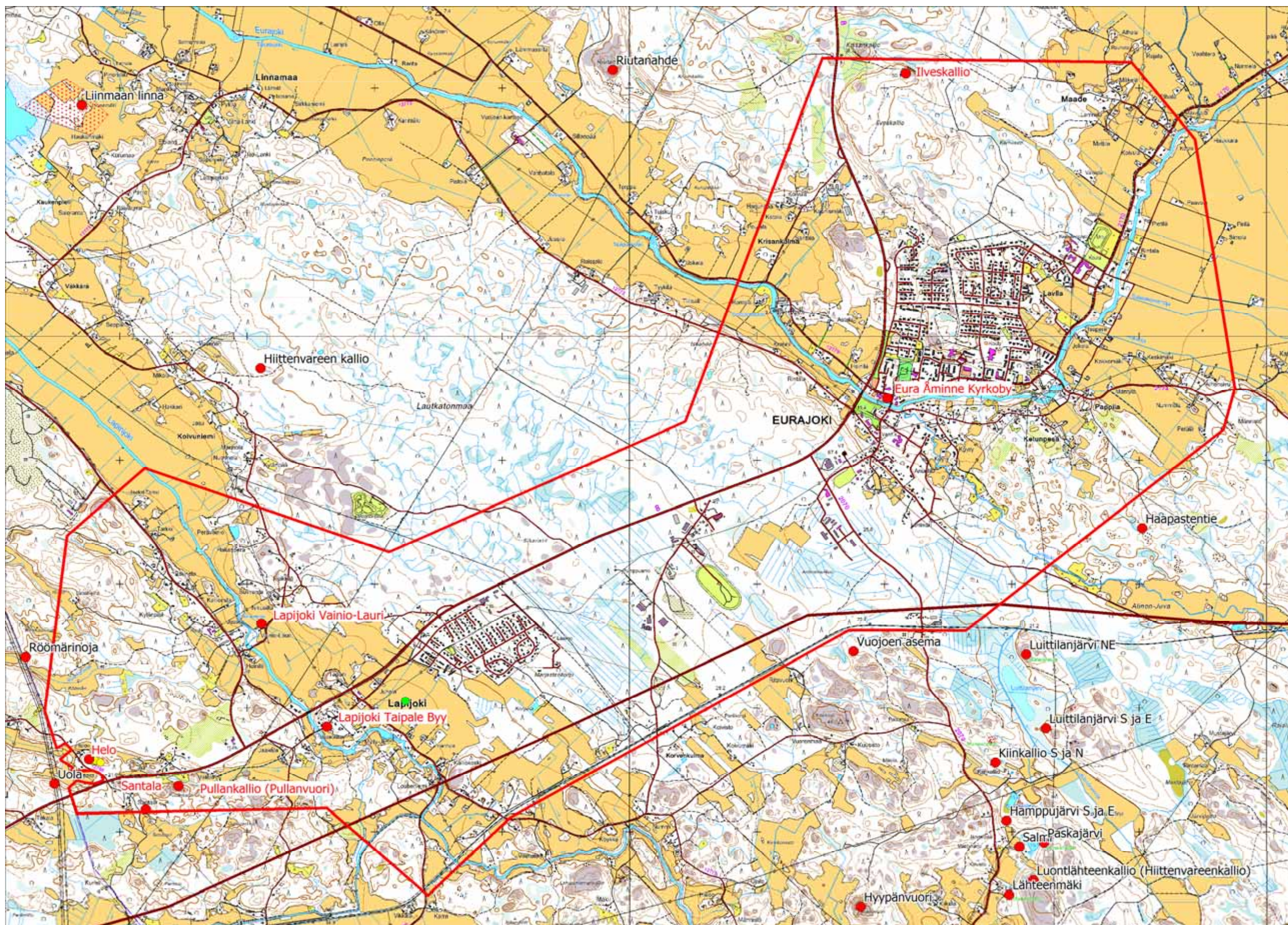
Lapjoki Vainio-Lauri

Muinaisjäännöslaji: kiinteä muinaisjäännös
Muinaisjäännöstunnus: 1000014164
Muinaisjäännöstyyppi: asuinpaikat
Tyypin tarkenne: kylänpaikat
Ajoitus: historiallinen
Rauhoitusluokka: 2
Lukumäärä: 1
Peruskartta: 113211 Eurajoki
Yhtenäiskoordinaatit: P: 6797680
I: 3212110
Z: 10
Kiinteistötunnukset: 05141300010020
05141300100065
Koordinaattiselite: Kylätontin arvioitu sijainti.
Etäisyystieto: Eurajoen kirkosta 5,3 km länsilounaaseen
Kuvat: DG1168:1
Kuvaus: Olof Mörtin maakirjakarttaan vuodelta 1697 on merkitty talo Lapjoen pohjoispuolelle Alinenkosken kohdalle. Nykyisin jotakuinkin samalla kohdalla on Vainio-Laurin talo. Kylätontin paikka voi olla myös nykyisellä pellolla, mutta havaintomahdollisuuksia ei ollut koska tarkastus ajankohta oli kasvukaudella
Löydöt: -

OTE MAAKIRJAKARTASTA JA PERUSKARTASTA KS. KOHDE TAIPALE BYY S. 26 JA 28



Lapijoki Vainio-Lauri kuvattuna idästä. (DG1168:1)



Kartaote. Kaava-alue rajattuna punaisella (ei mittakaavassa). Kaava-alueella sijaitsevat muinaisjäänökset kirjoitettu punaisella.