

RAAHE
Brahenkatu 7 / Kauppakatu 30
4-14-13

Kaupunkiarkeologisen kairauksen valvonta 8.–9.6.2010




MUSEOVIRASTO

RAKENNUSHISTORIAN OSASTO
Titta Kallio-Seppä
2010

ARKISTO- JA REKISTERITIEDOT

Tutkimuskohde	Raahe, Kauppakatu 30 / Brahenkatu 7
Kaupunki	Raahe, 4. kaupunginosa, kortteli 14, tontti 13
Tutkimuksen laatu	Kaupunkiarkeologisen kairauksen valvonta
Kohteen ajoitus	1600–1900-luvut
Peruskarttalehti	2411 08 RAAHE
Koordinaatit	p = 7 179 020, i = 3 379 724, z = noin 6,90–7,40 m mpy
Maanomistaja	Ilkka Reijasalo
Tutkimuslaitos	Museovirasto, rakennushistorian osasto
Kaivauksenjohtaja	FM Titta Kallio-Seppä
Kenttätyöaika	8.–9.6.2010
Tutkitun alueen laajuus	21 kairausreikää (halk. noin 4,5 cm) eri puolille tutkittavaa tonttia
Tutkimusten kustantaja	Kairausten kustannukset rakennuttaja/tontin omistaja Ilkka Reijasalo. Valvonta ja raportointi Museovirasto.
Löydöt	–, ei luetteloitu
Digikuvat	217914:1–98

Aikaisemmat tutkimukset

Mökkönen Teemu 2001. *Raahe – Brahestad. Kaupunkiarkeologinen inventointi.* Museovirasto, rakennushistorian osasto.

Viljanmaa Sami 2003. Raahe, Rantakatu 22. Purku- ja maanvaihtotyömaan arkeologinen valvonta 28.5.–1.6.2003. Museovirasto, rakennushistorian osasto.

Kallio Titta 2007. *Raahe, Koulukatu 2, 4/13/14. Kaupunkiarkeologinen valvonta 7.8.2007.* Museovirasto, rakennushistorian osasto.

Kirjallisuus

Lilius Henrik 1964. Raahen asemakaava ja kaupunkikuva kaupungin perustamisesta isoon vihaan. OSMA 1962–63. Suomen museoliiton vuosikirja. Helsinki, 40–62.

Lilius Henrik 2006. Raahen Pekkatori. Raahe-seura ry:n julkaisusarja, nro 4. Raahe.

Söderjhem Alma 1911. *Raahen kaupunki 1649–1899.* Helsinki.

Muut lähteet

Mökkönen Teemu 2001. *Raahe – Brahestad. Kaupunkiarkeologinen inventointi.* Museovirasto, rakennushistorian osasto.

Arkistolähteet

Raahen museon arkisto

valokuvia

tontin palovakuutusasiakirjat vuodelta 1836, nro 1498

Suulliset tiedonannot

Eija Turunen, museonjohtaja, Raahen museo 8.6.2010

Raportin sivumäärä 34 + liitteet

Liitteet

Digikuvaluettelo

Yleiskartta

Mittaustiedot kairauspisteistä

Alkuperäisen kaivauskertomuksen säilytyspaikka

Museoviraston rakennushistorian osaston arkisto, Helsinki

SISÄLLYSLUETTELO

ARKISTO- JA REKISTERITIEDOT.....	2
TIIVISTELMÄ.....	5
1. JOHDANTO	7
2. HISTORIALLISET TAUSTATIEDOT	8
2.1 1600-LUKU	8
2.2 1700–1900-LUVUT	8
2.3 2000-LUKU	11
3. TUTKIMUSMENETELMISTÄ	14
4. KAIRAUSNÄYTTEET.....	16
4.1 KAIRAUS 1	16
4.2 KAIRAUS 2	16
4.3 KAIRAUS 3	16
4.4 KAIRAUS 4	17
4.5 KAIRAUS 5	17
4.6 KAIRAUS 6	19
4.7 KAIRAUS 7	19
4.8 KAIRAUS 8	20
4.9 KAIRAUS 9	20
4.10 KAIRAUS 10	20
4.11 KAIRAUS 11	21
4.12 KAIRAUS 12	21
4.13 KAIRAUS 13	22
4.14 KAIRAUS 14	22
4.15 KAIRAUS 15A JA B	22
4.16 KAIRAUS 16	26
4.17 KAIRAUS 17	28
4.18 KAIRAUS 18	32
4.19 KAIRAUS 19	32
4.20 KAIRAUS 20	32
4.21 KAIRAUS 21	32
5. KAIRAUSTUTKIMUSTEN TULKINTA	34

TIIVISTELMÄ

Raahen Kauppakatu 30 ja Brahenkatu 7 osoitteisiin rajoittuvan kulmatontin (4-14-13) alueella tehtiin kaupunkiarkeologisen kairauksen valvontaa 8.–9.6.2010 Museoviraston rakennushistorian osaston toimesta. Tontille rakennetaan useampia asuntoja käsittävä luhtitalo.

Tontti on jo Raahen kaupungin alkuvaiheista eli 1600-luvun puolivälistä lähtien ollut kaupungin keskeistä rakennettua korttelialuetta, minkä vuoksi tontilla edellytettiin kaupunkiarkeologisia koetutkimuksia arkeologisten kiinteiden muinaisjäännösten ja säilyneiden kulttuurikerrosten luonteen ja laajuuden selvittämiseksi. Kaupunkiarkeologisessa inventoinnissa (Mökkönen 2001) tontin alue on määritelty luokkaan 1, eli arkeologisesti kiinnostavaksi alueeksi, jolla kulttuurikerrokset ovat todennäköisesti säilyneet.

Koetutkimukset suoritettiin kairaustutkimuksena yhteistyössä Geologian tutkimuskeskuksen kanssa. Tontin alueelle tehtiin yhteensä 21 kairausta GTK:n maakairausvälineistöllä. Kairauksissa kävi ilmi, että vanhoja kaupunkikerrostumia oli säilynyt tontin itäisellä puoliskolla, pitkään sisäpihana toimineella alueella. Löydetyt kerrokset koostuivat orgaanisesta puuaineksesta sekä palaneista maakerroksista. Kauppakadun ja Brahenkadun varressa aina vuoteen 2005 saakka sijainneiden rakennusten alapuolella mahdollisesti säilyneet vanhemmat kerrokset ovat tuhoutuneet viimeistään vuoden 2005 rakennuskannan tuhonnen tulipalon raivaustöiden yhteydessä.



**Peruskarttaote
2441 08 RAAHE**

1. JOHDANTO

Raahen Kauppakadun ja Brahenkadun kulmauksessa sijaitsevalle tontille 4-14-13 aiotaan rakentaa kaksikerroksinen luhtitalo. Raahen kaupunkiarkeologisessa inventoinnissa (Mökkönen 2001) tontti on määritelty kuuluvaksi luokkaan 1, eli tutkimuksellisesti kiinnostavaksi alueeksi, jolla kulttuurikerrokset ovat todennäköisesti säilyneet. Näin ollen ennen rakennustöiden aloittamista paikalla edellytettiin kaupunkiarkeologisten tutkimusten tekemistä alueen 1600- ja 1700-lukujen kulttuurikerrosten säilyneisyyden ja laajuuden toteamiseksi.

Kulttuurikerrosten selvitystyö toteutettiin kairaustutkimuksena, joka tehtiin yhteistyössä Geologian tutkimuskeskuksen ja Museoviraston rakennushistorian osaston kanssa. Kairausvälineistönä toimi GTK:n tela-alustainen kairauskone (GM-50), jolla otettiin noin 4,5 cm halkaisijaltaan olevia kairausnäytteitä aina parhaimmillaan noin 2 metrin syvyyteen saakka. Kairaukset suorittivat Seppo Putkinen ja Pauli Schroderus Geologian tutkimuskeskuksesta. Arkeologi, tutkija Titta Kallio-Seppä analysoi kairatut näytteet ja teki niistä tarvittavat tulkinnat sekä kirjoitti raportin. Kahden työpäivän aikana tehtiin eri puolille tonttia yhteensä 21 kairausta (ks. liitteenä oleva kartta). Kairaustutkimuksen kustannuksista vastasivat yhdessä tontin omistaja ja rakennuttaja Ilkka Reijasalo sekä Museovirasto.

Tontin tiedetään olleen kaupungin keskeistä korttelialuetta pääkatuna olleen Brahenkadun varressa jo 1600-luvun puolivälistä lähtien, jolloin Raahen kaupunki perustettiin. Näin ollen tontilta on mahdollista tavoittaa kulttuurikerroksia ja muinaisjäännöksiä aina kaupungin alkuvaiheista lähtien.

2. HISTORIALLISET TAUSTATIEDOT

Kaupunkiarkeologisen kairauksen valvonnassa pääpaino oli käytännön kairauksen ja kairausten tulosten tulkintojen tekemisessä, eikä historiallisten tietojen perinpohjaisessa selvittämisessä. Raporttiin on kuitenkin koottu olennaisimpia tietoja tontin historiasta.

2.1 1600-luku

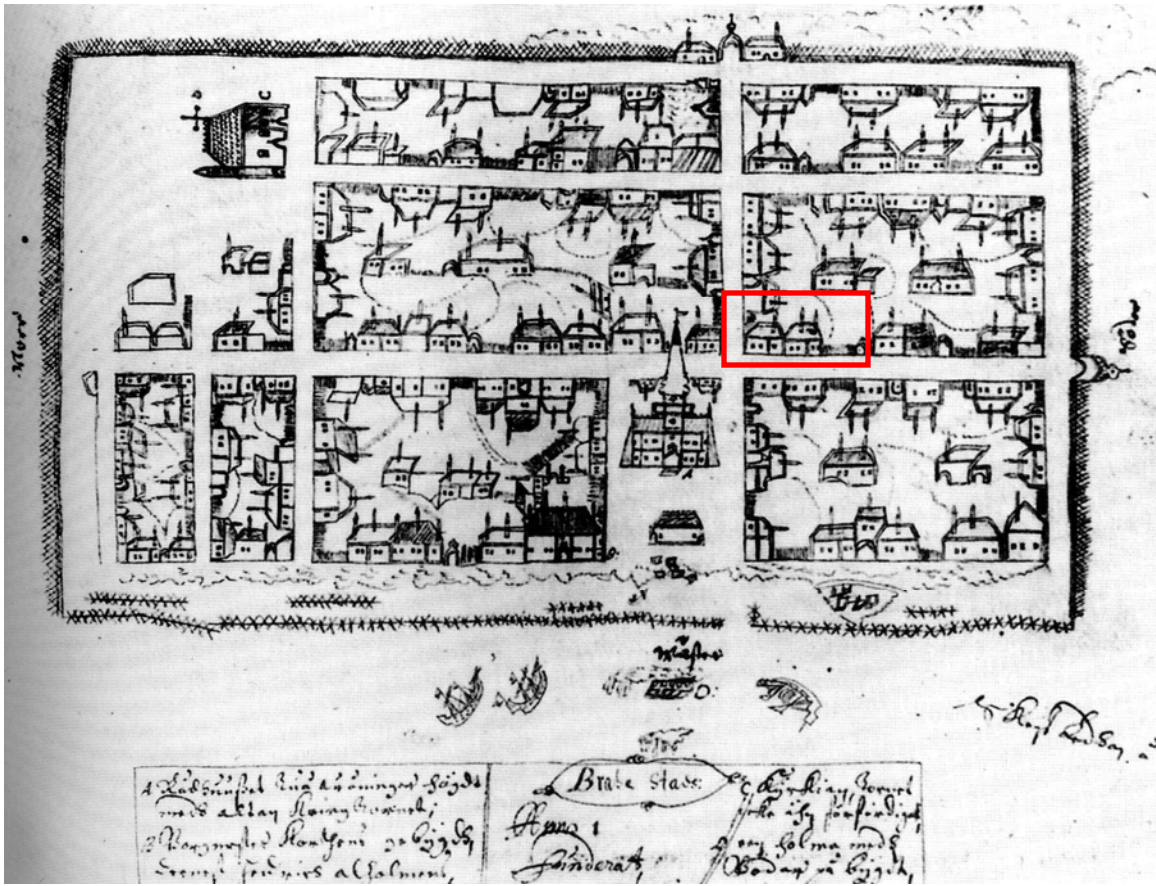
Raahen kaupungin perustamisesta, eli vuodesta 1649 lähtien, tutkimuksen kohteena oleva tontti on ollut Raahen keskeistä asuin- ja korttelialuetta. Tontti on sijainnut silloisen pääkadun, nykyinen Brahenkatu, varrella ja vain korttelin päässä raatihuoneesta, joka on sijainnut nykyisen Myhrbergin puiston reunalla.

Asemakaavasuunnitelmia kaupungille teki Claes Claesson vuosina 1649, 1650 ja 1651, joista jälkimmäistä käytettiin avuksi rakentamisen toteuttamisessa, vaikkakaan ei orjallisesti (mm. Lilius 2006, 8–14). Nykyiset katualueet niin sanotun vanhan Raahen alueella kulkevat likimain samoilla paikoillaan, kuin minne ne 1600-luvulla määrättiin. Näin ollen ennen kairaustutkimusten tekemistä voitiin olettaa, että mahdolliset 1600-luvun rakennuksista peräisin olevat jäännökset olisivat tontilla Kauppakadun ja Brahenkadun varsilla, pitkä sivu kadun suuntaisesti. Vuodelta 1659 on olemassa niin sanottu perspektiivipiirros kaupungista, jossa on kuvattu kaupungin katuverkkoa ja rakennuskantaa julkisine rakennuksineen ja rakenteineen ja yksityisine rakennuksineen. Piirroksen antamaa kuvaa kaupunkirakenteesta on pidetty todenperäisenä, vaikkakin mittasuhteiltaan vääristyneenä. Piirros on vanhin todellista Raahea kuvaava esitys. Kartta on ainoa lähde, joka kuvaa Raahea ennen isoavihaa. (Lilius 1964, 49; Mökkönen 2001, 6–8.) Piirroksista voidaan nähdä, että 1600-luvun puolivälin tienoilla tutkimuksen kohteena olevalla tontilla on ollut kaksi savupiipullista rakennusta (Kartta 1).

2.2 1700–1900-luvut

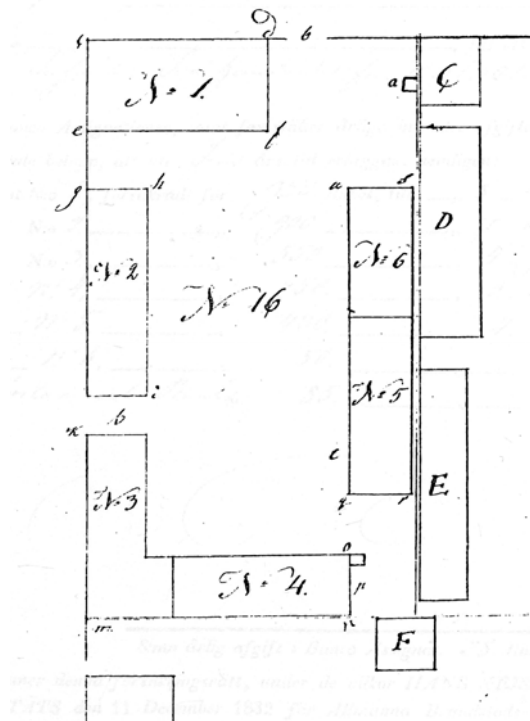
Isonvihan aikana lähes koko kaupungin rakennuskanta poltettiin tai tuhottiin (Söderhjelm 1911, 66–68). Tulen tuhoaman alueen rajaaminen kartalle ei onnistu, koska tulipalon tuhoista ei ole tarkkaa tietoa (Mökkönen 2001, 9). Jonas Cajanuksen 1750 vuoden kaupunkimittauksen mukaan tontin alueella sijaitsi kaksi tonttia, joista toinen kokonaan tontin alueella ja toinen osittain (ks. esim. Mökkönen 2001, 23, liite 3.3). 1700-luvulla tontilla sijainneesta rakennuskannasta ei ole tarkkaa tietoa, mutta voidaan olettaa katujen varsilla olleen asuinrakennuksia ja sisäpihan puolella ulkorakennuksia, kuten 1600-luvullakin on ollut.

Vuonna 1810 sattui Raahen tuhoisa tulipalo, joka tuhosi suuren osan kaupungin rakennuskantaa. Myös tutkimuksen kohteena oleva tontti paloi. (esim. Lilius 2006, 129.) Palon jälkeen tontti sai nykyisen muotonsa ja kokonsa, mikä käy ilmi Odenwallin vuonna 1810 laatimasta uudesta Raahen asemakaavasta (Lilius 2006, 38–39). Nykyisellä tontilla sijainneiden tonttien määrä siis väheni kahdesta yhteen, mikä oli yleinen ilmiö kaupungin keskiosien tonttijaossa (Lilius 2006, 43).



Kartta 1. Perspektiivipiirros Raahen kaupungista vuodelta 1659. Tutkimuksen kohteena oleva tontti merkitty. Tontilla kaksi savupiipullista rakennusta. (Lähde: Söderhjelm 1911)

1810 palon jälkeisestä rakennuskannasta tiedetään vuodelta 1836 säilyneen palovakuutusasiakirjan perusteella (kuva 1). Kauppias Johan Lundströmin tontille 16 ensimmäisessä kaupunginosassa osoitetussa palovakuutusasiakirjassa kerrotaan rakennetun samana vuonna puinen rakennus Brahenkadun varrelle. Tätä aiemmin, heti palon jälkeen, vuonna 1811 valmistui puinen rakennus Kauppakadun varrelle. Brahenkadun ja Kauppakadun varren rakennukset eivät olleet yhtenäisiä, vaan niiden välillä oli noin 10 kyynärää pitkä väli (noin 5,9 metriä). Kauppakadun varressa, tontin lounaisosassa oli niin ikään vuonna 1811 rakennettu rakennus. Sisäpuhan puolella oli myös niin sanottuja ulkorakennuksia, joista nro 5 oli rakennettu vuonna 1812.



Kuva 1. Palovakuutusasiakirja tontilta 16, nykyiseltä tontilta 4-14-13, vuodelta 1836. Vasemmalla Kauppakatu, ylhäällä Brahenkatu. (Raahen museon arkisto).

1897 vuonna tontin osti kirjapainaja Rob. Rossander. Hänen mainitaan rakentaneen Kauppakadun suuntaisen, noin 37,5 metriä pitkän lisärakennuksen, joka yhdisti Kauppakadun ja Brahenkadun varsilla olleita rakennuksia. Rakennukseen tehtiin nikkarityylinen fasadi, joka oli ainoa lajinsa edustaja Raahessa. (E. Turunen, Raahen museo 8.6.2010.) Rossanderin muutettua nimensä Roihuksi, Kauppakadun varrella sijainnut talo tunnettiin myös Roihun talona. 1960-luvulta peräisin olevassa ilmakuvassa (Lilius 2006, 142) sekä kuvassa 2 näkyy edelleen tontin itäosassa sijaitsevia todennäköisiä ulkorakennuksia, joita siis oli tontilla 1800-luvun palovakuutusasiakirjojen perusteella (Lilius 2006, 142).



Kuva 2. Ilmakuvassa tontin itäosassa näkyy rakennuksia (kuva Raahen museon arkisto).

2.3 2000-luku

Vuonna 2001 tehdyn kaupunkiarkeologisen inventoinnin yhteydessä myös tutkimuksen kohteena oleva tontti arvioitiin arkeologisen kiinnostavuuden kannalta. Tontin sisäpiha kuvattiin. Kuvasta 3 saa varsin hyvän käsityksen siitä, kuinka paljon rakentamatonta alaa tontilla ennen paloa oli. Kuvassa oikealla näkyvän auton ja rakennuksen vasemmalle puolelle on kuvan ottamisen jälkeen rakennettu tontteja rajaava aita, joka näkyy kairaustutkimusten kuvadokumentaatiossa. Kuvassa 4 näkyy puolestaan rakennuksia Kauppakadulta kuvattuna.



Kuva 3. Tutkimuksen kohteena olevan tontin sisäpiha vuonna 2001 (Mökkönen 2001, liite 12).



Kuva 4. Rossanderin/Roihun talo Kauppakadun varrella 2000-luvulla ennen paloa (kuva Raahen museo, J. Turunen).

Kauppakadun ja Brahenkadun varsilla olevat rakennukset tuhoutuivat vuoden 2005 elokuussa tapahtuneessa tulipalossa (kuvat 5 ja 6). Tämän jälkeen samana syksynä paikalla tehtiin raivaustöitä, joiden yhteydessä palanutta rakennusjätettä vietiin pois paikalta.



Kuva 5. Kauppa- ja Brahenkadun kulmaus elokuussa 2005 (kuva Raahen museon arkisto/ J. Turunen).



Kuva 6. Sisäpiha elokuussa 2005. Oikealla näkyvän kuistin vasemmalla sivulla käynti kellariin. Vasemmalla pannuhuonetilat. (Kuva Raahen museon arkisto/ J. Turunen.)

3. TUTKIMUSMENETELMISTÄ

Tontin kulttuurikerrosten säilyneisyyden tutkimus toteutettiin kairaustutkimuksena Geologian tutkimuskeskuksen kanssa. GTK:lta tilattiin maaperäkaivausvälineistö ja kaksi tutkijaa kairausta suorittamaan. Välineistö koostui kevyestä tela-alustaisesta kairauskoneesta (GM-50), jolla pystytään ottamaan 4,5 cm halkaisijaltaan olevia ja maksimissaan noin 100 cm pitkiä jatkuvia maanäytteitä. Osissa kairattuna välineistöllä oli mahdollista päästä aina noin 2,5 metriin saakka.

Tontin eri puolille tehtiin yhteensä 21 kairausta. Kattava näytteenotto yhtä paikkaa kohden vei aikaa noin 20 minuutista tuntiin. Yhteensä kaikkien kairausten tekemiseen kului kahdelta kairaaajalta sekä yhdeltä analyysejä tekevältä arkeologilta noin 15 tuntia. Kairaustyötä hidasti huomattavasti maan kivisyys. Jo kairan halkaisijan kokoinen, eli noin 4,5 cm kivi, tukki kairan ja sekoitti maa-ainestiedon, minkä vuoksi kairauksia tehtiin lyhyemmissä osissa.

Kairattaessa näyte kerääntyi teräsputkeen, joka pystytettiin halkaisemaan kahtia ja asettamaan tutkimuspöydälle heti analysoitavaksi. Vaihtoehtoisesti näyte olisi voitu kerätä myös halkaistavaan muoviputkeen, joka olisi voitu analysoida myöhemmin haluttuna ajankohtana vaikka jälkityövaiheen yhteydessä.

Näytteitä pyrittiin kivien mahdollisen vaikutuksen minimoimiseksi ottamaan noin 20 cm pituisissa jaksoissa. Erittäin kivisen maa-aineksen kairauksessa käytettiin kiviseen maahan helpommin uppoavaa niin sanottua läpivirtaterää, jolla kairattu näyte saatiin ulos kairaputken sivussa olevasta aukosta (kuva 7). Tällöin näyte saattoi varsinkin löyhän maa-aineksen kyseessä ollessa hajota, mutta tiivis aines pysyi kasassa ja pystytettiin nostamaan tutkimuspöydälle. Läpivirtaterällä saatu näyte ei näin ollut niin selkeästi käsiteltävissä ja tulkittavissa kuin halkaistavalla teräsputkella otettu näyte, mutta siitä pystytettiin tulkitsemaan tietyllä välillä sijainneen maa-aineksen koostumusta, varsinkin jos maa-aines pysyi kasassa. Halkaistava teräsputki antoi kuitenkin tarkempaa ja helpommin dokumentoitavaa informaatiota.

Kairauksen yhteydessä löyhempi maa-aines tiivistyi, minkä vuoksi esimerkiksi 40 cm syvyisen kairausnäytteen maa-aines saattoi olla tiivistyneenä jopa 20 cm:n. Tämä ei mielestäni vaikuta arkeologisen tutkimustiedon tarkkuuteen, sillä pääpaino tutkimuksessa oli sentin tarkan korkeustiedon sijaan mahdollisten säilyneiden kulttuurikerrosten olemassaolossa ja stratigrafisessa järjestyksessä. Arvio sijaintisyvyydestä on annettavissa noin 5–10 cm tarkkuudella.

Kairausnäytteet käytiin läpi tulkitsemalla niiden sisältämät maakerrokset ja niiden koostumus sekä arvioitiin niiden arkeologinen kiinnostavuus. Jokainen maayksikkö seulottiin läpi käsisiivilällä, mikä nopeutti ja helpotti näytteiden mahdollisesti sisältämien löytöjen talteen saamista. Arkeologisesti kiinnostavimpia kerroksia sisältäneet näytteet valokuvattiin, myös muutamista kairauksista kuvattiin kaikki näytepalat. Pelkästään sekoittuneita ja tuoreempia maakerroksia sisältäviä näytteitä ei välttämättä valokuvattu.

Jokaisesta kairauspaikasta tehtiin muistiinpanot erilliselle kairauslomakkeelle, joihin kirjoitettiin ylös kairausosien lukumäärä ja kunkin osan syvyys- ja maakerrostiedot sisältäen tiedon maakerrosten sisällöstä, korkeussijainnista ja mahdollisista löydöistä. Kairausten jälkeen kairauspaikat mitattiin paikoilleen RTK GPS-laitteella.



Kuva 7. Läpivirtaterällä kairattu näyte tuli ulos näytteenottoterän sivusta ja kerättiin muovipussiin. Pussista näyte siirrettiin näytepöydälle tutkittavaksi. (kuva :14)

Kenttätyövaiheessa maakerroksista esille tulleet esinesirpaleet otettiin talteen kerrostarkkuudella. Löydetty esinemateriaali on listattu kunkin kairauksen yhteydessä. Löydöt, jotka tulivat esille niin sanottujen vanhempien ja sekoittumattomien maakerrosten yhteydestä, on valokuvattu ja kuvat löytyvät raportin liitteistä. Kyseisenlaisia löytöjä tehtiin vain kairauksen 15 yhteydestä. Esille tulleita esinesirpaleita ei ole otettu talteen.

4. KAIRAUSNÄYTTEET

Luvussa esitellään jokainen kairauspaikka omana kokonaisuutenaan, tuoden tiivistetysti esille minkälaisia maakerroksia kairaukset paljastivat.

4.1 Kairaus 1

Näytteenottokohdan pinnankorkeus: 7,11 m mpy

Kerroshavainnot:

1. Moderni purkujäte/sekoittunut kerros 0–85 cm

2. Pohjamoreeni 85 cm –

Kairauksen maks. syvyys 135 cm.

Löydöt: –

Muita tietoja: Kairaus 4 osassa.

Tulkinta: Moderneja sekoittuneita kerroksia.

Digikuvat: 11–13

4.2 Kairaus 2

Näytteenottokohdan pinnankorkeus: 6,94 m mpy

Kerroshavainnot:

1. Moderni purkujäte/sekoittunut kerros 0–40 cm

2. Pohjamoreeni 40 cm –

Kairauksen maks. syvyys 230 cm

Löydöt: –

Muita tietoja: Kairaus 3 osassa 85 cm saakka. Lisäksi kaksi tarkistuskairausta läpivirtaterällä kairauspaikasta 2 noin 40 cm:n päästä pohjoiseen aina 230 cm saakka.

Tulkinta: Moderneja sekoittuneita kerroksia.

Digikuvat: 14–16

4.3 Kairaus 3

Näytteenottokohdan pinnankorkeus: 7,01 m mpy

Kerroshavainnot:

1. Moderni täytemaa/sekoittunut kerros 0–28 cm

2. Punertava karkea hiekkamaa 28–35 cm

3. Pohjamoreeni 35 cm –

Kairauksen maks. syvyys 100 cm

Löydöt: 1. sekoittuneesta kerroksesta 7 palaa vihreää ikkunalasia.

Vihreää ikkunalasia noin 15 cm syvyydeltä sekoittuneesta kerroksesta.

Muita tietoja: Kairaus 4 osassa.

Tulkinta: Moderneja sekoittuneita kerroksia.

Digikuvat: 17

4.4 Kairaus 4

Näytteenottokohdan pinnankorkeus: 7,20 m mpy

Kerroshavainnot:

- | | |
|---|-----------------|
| 1. Moderni täytemaa/sekoittunut kerros | 0–22 cm |
| 2. Sekoittunut hiekka-savimaa | 22–55 cm |
| 3. Punertava karkea hiekkamaa | 55–70 cm |
| 4. Pohjamoreeni | 70 cm – |

Kairauksen maks. syvyys 110 cm

Löydöt: –

Muita tietoja: Kairaus 7 osassa 35–55 cm syvyydellä sijainneiden maakerrosten kivisyiden vuoksi.

Tulkinta: Moderneja sekoittuneita kerroksia.

Digikuvat: 18–21

4.5 Kairaus 5

Näytteenottokohdan pinnankorkeus: 7,21 m mpy

Kerroshavainnot:

- | | |
|---|-------------------------------|
| 1. Moderni täytemaa/sekoittunut kerros | 0–25 cm |
| 2. Palanutta ainesta sisältävä kerros | 25–45 cm |
| Tumma hiekkamaakerros, jossa seassa palanutta puuta, tiiltä, lasia ja orgaanista ainesmassaa. Noin 40 cm syvyydellä pientä hiilenpalaa ja palanutta puuta n. 1,5 cm vahvuisesti. 2005 tai 1810 palosta? | |
| 3. Karkea hiekkamaa (luonnollinen kerros) | 45–60 cm |
| 4. Pohjamoreeni | alkaa 60–80 cm välillä |
- 60–80 cm välinen näyte epäonnistui kivien vuoksi.

Kairauksen maks. syvyys 80 cm

Löydöt: –

Muita tietoja: Kairaus 3 osassa ja alin osa myös läpivirtaterällä.

Tulkinta: Moderni sekoittunut kerros sekä palo-/palojätekerros, joka peräisin todennäköisesti 2005 tai 1810 palosta.

Digikuvat: 22–26



Kairaus 5, 15–30 cm (kuva :22).



Kairaus 5, 30–45 cm (kuva :23).



Kairaus 5, 40–60 cm (kuva :26).

4.6 Kairaus 6

Näytteenottokohdan pinnankorkeus: 7,31 m mpy

Kerroshavainnot:

- | | |
|---|-----------------|
| 1. Moderni täytemaa/sekoittunut kerros/kiviä | 0–135 cm |
| Täyttömaassa runsaasti kiviä ja tiiltä. | |
| 3. Pohjamoreeni | 135 cm – |

Kairauksen maks. syvyys 150 cm

Löydöt: –

Muita tietoja: Kairaus 5 osassa ja kaikki maan kivisyyden vuoksi läpivirtaterällä, josta maa-aines tuli ulos täysin irtonaisena. Selkeästi täyttömaata.

Tulkinta: Moderneja sekoittuneita kerroksia.

Digikuvat: 29

4.7 Kairaus 7

Näytteenottokohdan pinnankorkeus: 7,31 m mpy

Kerroshavainnot:

- | | |
|---|------------------|
| 1. Moderni täytemaa/sekoittunut kerros | 0–60 cm |
| 2. Puuta | 60–63 cm |
| 3. Moderni täytemaa/sekoittunut kerros | 63–97 cm |
| 4. Savinen hiekkamaa | 97–xxx cm |

Todennäköisesti luonnollista kerrosta moreenin päällä. Ei mitään löytöjä.

- | | |
|------------------------|-----------------|
| 5. Pohjamoreeni | 160 cm – |
|------------------------|-----------------|

Kairauksen maks. syvyys 180 cm

Löydöt: –

Muita tietoja: Kairaus 8 osassa. Välin 120–140 cm kairaus epäonnistui, mutta välillä ei ylemmän kairausosan tiedon mukaan ollut kulttuurikerrosta.

Tulkinta: Moderneja sekoittuneita kerroksia.

Digikuvat: 27–28

4.8 Kairaus 8

Näytteenottokohdan pinnankorkeus: 7,34 m mpy

Kerroshavainnot:

1. Moderni täytemaa/sekoittunut kerros	0–60 cm
2. Sekoittunut kerros, org. ainesta	60–70 cm
3. Sahajauhoa, lastulevyä?	70–73 cm
4. Sekoittunut kerros, hiekkaa, savea ja tiiltä	73–80 cm
5. Savimaa, alapinnassa tiiltä	80–95 cm
6. Tumma orgaanista ainesta sis. kerros	95–100 cm
7. Sekoittunut kerros, hiekkaa, savea, tiiltä	100–160 cm
8. Pohjamoreeni	160 cm –

Kairauksen maks. syvyys 170 cm

Löydöt: Sahajauhokerroksen yläpuolella pala kirkasta esine- tms. lasia.

Muita tietoja: Kairaus 8 osassa. Moreenin päällä ollut kerros yläosiltaan irtonaista, mikä viittaisi siihen, että olisi modernimpaa sekoittunutta kerrosta.

Tulkinta: Moderneja, sekoittuneita kerroksia.

Digikuvat: 30–33

4.9 Kairaus 9

Näytteenottokohdan pinnankorkeus: 7,362 m mpy

Kerroshavainnot:

1. Moderni täytemaa/sekoittunut kerros	0–40 cm
2. Kivikerros, jossa punaista tiilipölyä	40–60 cm
3. Sekoittunut kerros, tiiltä, kiveä, org. ainesta	60–85 cm
4. Moreenimainen savimaa	85–105 cm
5. Karkea hiekka (luonnollinen kerros)	105–135 cm
6. Pohjamoreeni	135 cm –

Kairauksen maks. syvyys 160 cm

Löydöt: 3. kerroksesta 2 palaa ruskeaa pullolasia.

Muita tietoja: Kairaus 8 osassa.

Tulkinta: Moderneja sekoittuneita kerroksia.

Digikuvat: 34–37

4.10 Kairaus 10

Näytteenottokohdan pinnankorkeus: 7,30 m mpy

Kerroshavainnot:

1. Moderni täytemaa/sekoittunut kerros	0–35 cm
---	----------------

2. Orgaanista ainesta sis. kerros	35–50 cm
Tiiltä, pientä puupalaa, pieniä kiviä	
3. Sekoittunut kerros/purkujätettä, kiviä	50 – n. 60 cm
4. Puuta	n. 60
5. Karkea hiekkamaa (luonnollinen kerros?)	n. 60 cm – 107 cm
6. Moreenimainen aines	107–145 cm
7. Pientä puupalaa sisältänyt moreenimainen aines	145–160 cm
7. Pohjamoreeni	160 cm –

Kairauksen maks. syvyys 200 cm

Löydöt: 1. kerroksesta vihreä ikkunalasin pala. 3. kerroksesta noin syvyydeltä 60 cm moderni naula.

Muita tietoja: Kairaus 8 osassa, joista 4 viimeistä läpivirtaterällä.

Tulkinta: Moderneja sekoittuneita kerroksia.

Digikuvat: 38–44

4.11 Kairaus 11

Näytteenottokohdan pinnankorkeus: 7,14 m mpy

Kerroshavainnot:

1. Moderni täytemaa/sekoittunut kerros	0–26 cm
2. Palojätekerros	26–n. 60 cm
2005 palo. Seassa pala sulaketta ja alimmat 20 cm lastulevyä.	
3. Karkea hiekkamaa (luonnollinen kerros?)	n. 60–105 cm
4. Moreenimainen savimaa	n. 105–120 cm
5. Pohjamoreeni	120 cm –

Kairauksen maks. syvyys 145 cm

Löydöt: 1. kerroksesta vihreän ikkunalasin pala ja 2. palojätekerroksesta 2 palaa kirkasta esinelasia.

Muita tietoja: Kairaus tehtiin kahteen eri paikkaan noin 20 cm väleillä. Dokumentoitiin osina 11A ja 11B. 11A tehtiin 8 osassa, 11B puolestaan 3 osassa. 11A näytteistä tuhoutui väli60–90 cm. Kerrostiedot molemmista paikoista yhdistettynä.

Tulkinta: Moderneja sekoittuneita kerroksia.

Digikuvat: 45–52

4.12 Kairaus 12

Näytteenottokohdan pinnankorkeus: 7,00 m mpy

Kerroshavainnot:

1. Moderni täytemaa/sekoittunut kerros	0–30 cm
2. Palo-/purkujätekerros	30–40 cm
3. Sekoittunut hiekkakerros	40– n. 70 cm
4. Pohjamoreeni	n. 70 cm –

Kairauksen maks. syvyys 120 cm

Löydöt: –

Muita tietoja: Kairaus tehtiin kolmessa vierekkäisessä paikassa tunnuksilla 12A (2 osaa), 12B (5 osaa) ja 12C (2 osaa) maan kivisyyden vuoksi. Kerrostiedot yhdistelty.

Tulkinta: Moderneja sekoittuneita kerroksia.
Digikuvat: 53–55

4.13 Kairaus 13

Näytteenottokohdan pinnankorkeus: 6,91 m mpy

Kerroshavainnot:

- 1. Moderni täytemaa/sekoittunut kerros/palojäte 0–60 cm**
- 2. Karkea kivinen hiekkamaa (luonnollinen krs.) 60–65 cm**
- 3. Pohjamoreeni 65 cm –**

Kairauksen maks. syvyys 100 cm

Löydöt: 1. kerroksesta syvyyksiltä 20–60 cm 2 palaa kirkasta ja 4 palaa vihreää ikkunalasia.

Muita tietoja: Kairaus tehtiin kahdesta vierekkäisestä paikasta osissa 13A (4 osaa) ja 13B (2 osaa) maa-aineksen kivisyyden vuoksi.

Tulkinta: Moderneja sekoittuneita kerroksia.

Digikuvat: 56–59

4.14 Kairaus 14

Näytteenottokohdan pinnankorkeus: 6,96 m mpy

Kerroshavainnot:

- 1. Moderni täytemaa/sekoittunut kerros 0–35 cm**
- 2. Karkea hiekkamaa (luonnollinen krs.) 35–62 cm**
- 3. Pohjamoreeni 65 cm –**

Kairauksen maks. syvyys 80 cm

Löydöt: –

Muita tietoja: Kairaus 2 osassa.

Tulkinta: Moderneja sekoittuneita kerroksia.

Digikuvat: 60–62

4.15 Kairaus 15A ja B

Näytteenottokohdan pinnankorkeus: 7,43 m mpy (15A)

Kerroshavainnot:

15A:

- 1. Ajokaistan pintamaahiekka 0– n. 25 cm**
- 2. Palojäte-/ org. aineksen kerros 25–45 cm**
1810 palo?
- 3. Puhdas hiekkakerros 45–n. 50 cm**
- 4. Orgaaninen kerros n. 50–80 cm**
Kerros kokonaan lahonnutta puuta, tiilimurskaa.
- 5. Kivinen maa-aines, näytteenotto epäonnistui n. 80 cm**

Kairauksen maks. syvyys 80/110 cm

Löydöt: 2. kerroksen seassa 5 palaa kirkasta ikkunalasia. 2. kerroksessa 9 palaa vihreää ikkunalasia, 1 pala kirkasta ikkunalasia ja 4 palaa ruskeanvihreää esine-/pullolasia (kuva

:96). 4. kerroksessa pala piiposliinia (kuva :97). Kyseisen näytteen kairaus kuitenkin epäonnistui, joten löydön konteksti hieman epävarma.

15B:

- | | |
|---|---------------------|
| 1. Ajokaistan pintamaahiekka | 0–5 cm |
| 2. Palojäte-/ org. aineksen kerros | 5–n. 40 cm |
| 3. Orgaaninen kerros | n. 40–83 cm |
| Kerros kokonaan lahonnutta puuta, tiilimurskaa. | |
| 4. Hiekkamaa, orgaanista ainesta | n. 83–87 cm |
| 5. Orgaaninen kerros, puuta | n. 87–90 cm |
| 6. Savimaa, seassa tiiltä | n. 90–95 cm |
| 7. Kivinen karkea hiekkamaa | n. 97–125 cm |
| 8. Pohjamoreeni | n. 125 cm – |

Kairauksen maks. syvyys 180 cm

Löydöt: 3. kerroksen alaosassa pala vihreää retusoitua ikkunalasia (kuva :98).

Muita tietoja: Näytteet menivät vahvasti kasaan kairattaessa. Kerrosten syvyystiedot saattavat todellisuudessa siis heittää jonkin verran. Kairaus tehtiin kahdesta vierekkäisestä paikasta osissa 15A (3 osaa) ja 15B (5 osaa) noin 80 cm syvyydellä olevan kivisen maa-aineuksen vuoksi.

Tulkinta: Noin välillä 5–80/95 cm vanhempia, säilyneitä kulttuurikerroksia. Ylemmät osat voivat liittyä 1800-luvulla paikalla sijainneisiin ulkorakennuksiin? Kerrokset sisälsivät löytöjä sekä maa-aines oli kairattaessa tiivistä eikä sekoitettua. Palon 2005 raivauksen yhteydessä kairauksen paikalla ei ole ollut rakennuksia, eikä sen alueelta ole poistettu/vaihdettu maakerroksia.

Digikuvat: 63–69



Kairaus 15A, 0-60 cm ja alimmaisena väli 60–80 cm (kuva :63).



Kairaus 15B, 0–80 cm. Näytteen pohjan orgaanisessa maa-aineksessa retusoitua ikkunalasia. (kuva :66.)



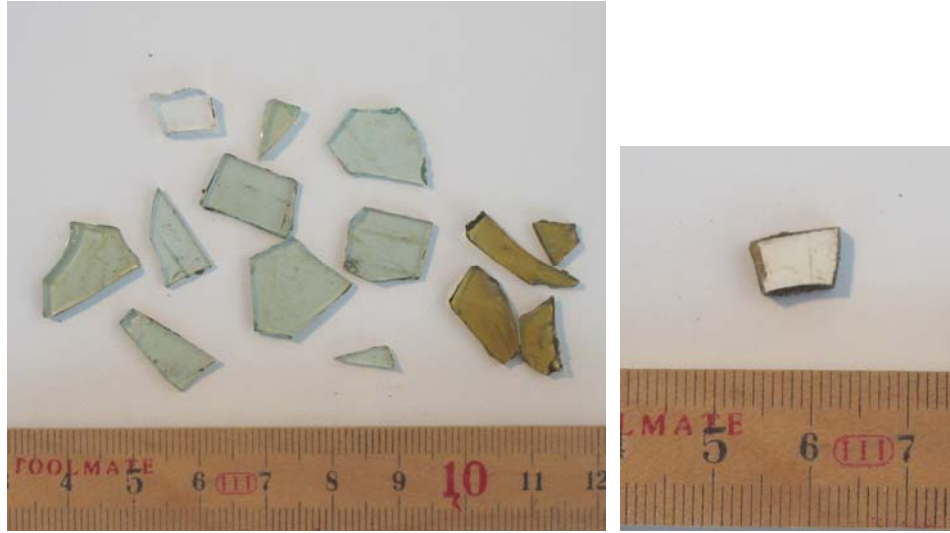
Kairaus 15B, 80–100 cm (kuva :68).



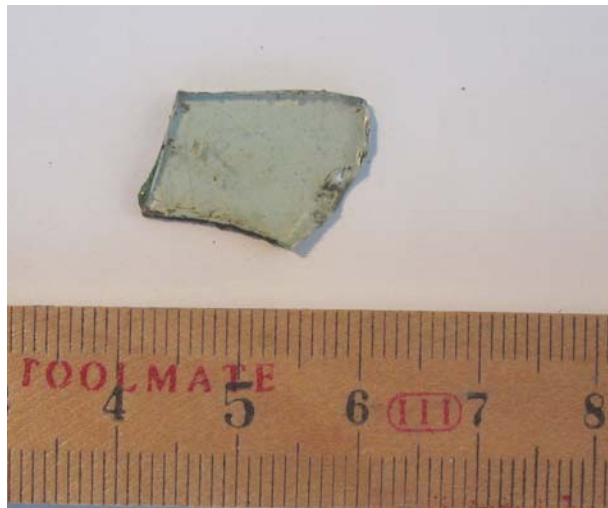
Kairaus 15B, 100–120 cm (kuva :69).



Kairaus 15, 120–140 cm (kuva :70).



Kairaus 15A. Ikkuna- ja esinelasia kerroksesta 2 (kuva :96) ja pala piiposliinia todennäköisesti kerroksesta 4 (kuva :97).



Kairaus 15B, retusoitua ikkunalasia noin syvyydeltä 80 cm kerroksesta 3 (kuva :98).

4.16 Kairaus 16

Näytteenottokohdan pinnankorkeus: 7,45 m mpy

Kerroshavainnot:

- | | |
|---|-----------------------|
| 1. Ajokaistan pintamaahiekka | 0–n. 40 cm |
| 2. Kivinen savimaa | n. 40–n. 45 cm |
| 3. Palokerros | n. 45–75 cm |
| 1810 paloa? Orgaanista ainesta, puuta tiiltä, kiviä. | |
| 4. Palokerros/organisen aineksen kerros | n. 75–100 cm |
| Kerros ylemmää palokerrosta selkeästi hiiltyneempi. Kiviä, puuta. | |
| Vanhempi kulttuurikerros. | |
| 5. Pohjamoreeni | n. 100 cm – |

Kairauksen maks. syvyys 120 cm

Löydöt: –

Muita tietoja: Kairaus 4 osassa. Kolmen ensimmäisen kerroksen syvyytiedot arvioita, koska 60 cm kairausnäyte oli tiivistynyt noin 35 cm pituiseksi.

Tulkinta: Noin syvyydellä 75–100 cm sijaitseva palo- orgaanisen aineksen kerros selkeästi vanhempaa paikalla olevaa kulttuurikerrosta.

Digikuvat: 71–75



Kairaus 16, 0–60 cm (kuva :71).



Kairaus 16, 60–80 cm (kuva :73).



Kairaus 16, 80–120 cm (kuva :75).

4.17 Kairaus 17

Näytteenottokohdan pinnankorkeus: 7,27 m mpy

Kerroshavainnot:

- | | |
|---|---------------------|
| 1. Ajokaistan pintamaahiekka, kiviä | 0–10 cm |
| 2. Karkea, vaalea ja kivinen hiekka | 10–20 cm |
| 3. Purkujäte/likamaahiekka | 20–30 cm |
| 4. Kivikerros | n. 30–57 cm |
| 5. Orgaanisen aineksen kerros | n. 57–68 cm |
| 6. Savimaa | n. 68–71 cm |
| 7. Orgaanisen aineksen kerros | n. 71–87 cm |
| Kerros koostui lähes kokonaan lahonneesta puuaineksesta. Selkeä vanhempi kulttuurikerros. | |
| 8. Palokerros | n. 87–91 cm |
| Orgaanista ainesta, joka palanut. Seassa hiiltä. | |
| 9. Orgaanisen aineksen kerros | n. 91–105 cm |
| 10. Savinen hiekkamaa | 105–135 cm |
| 11. Pohjamoreeni | 135 cm – |

Kairauksen maks. syvyys 145 cm

Löydöt: Kerroksesta 3 pala kirkasta ikkunalasia. Kerroksessa 7 pala eläimen luuta.

Muita tietoja: Kairaus 6 osassa.

Tulkinta: Kairaustutkimuksen arkeologisesti parhaimmin säilyneet ja kiinnostavimmat kerrokset. Sijainti hyvin lähellä rakennettavaa rakennusta. Noin syvyysvälillä 55–(105)/135 cm arkeologisen mielenkiinnon omaavia vanhempia kulttuurikerroksia.

Digikuvat: 76–81



Kairaus 17, 0-30 cm (kuva :76).



Kairaus 17, 30-60 cm (kuva :77).



Kairaus 17, 60–80 cm (kuva :78).



Kairaus 17, 80–108 cm (kuva :80).



Kairaus 17, 108–130 cm (kuva :81).



Kairaus 17, 130–150 cm (kuva :82). Mitan mukaan viimeiset 17 cm pohjamoreenia.

4.18 Kairaus 18

Näytteenottokohdan pinnankorkeus: 7,27 m mpy

Kerroshavainnot:

- | | |
|--|------------------|
| 1. Purkujäte/sekoittunut kerros | 0–45 cm |
| 2. Karkea hiekkamaa | 45–72 cm |
| 3. Savimaa/pohjamoreeni? | 72–100 cm |

Kairauksen maks. syvyys 100 cm

Löydöt: –

Muita tietoja: Kairaus 4 osassa.

Tulkinta: Moderneja sekoittuneita kerroksia.

Digikuvat: –

4.19 Kairaus 19

Näytteenottokohdan pinnankorkeus: 7,05 m mpy

Kerroshavainnot:

- | | |
|--|-------------------|
| 1. Pintahiekka | 0–10 cm |
| 2. Likamaa/sekoittunut kerros | 10–25 cm |
| 3. Moreenimainen aines | 25–60 cm |
| 5. Likamaa/sekoittunut kerros/palojätettä | 60–75 cm |
| 6. Pohjamoreeni | n. 75 cm – |

Kairauksen maks. syvyys 80 cm

Löydöt: –

Muita tietoja: Kairaus 2 osassa, joista alempi, 60–80 cm, läpivirtaterällä.

Tulkinta: Moderneja sekoittuneita kerroksia.

Digikuvat: 83

4.20 Kairaus 20

Näytteenottokohdan pinnankorkeus: 7,09 m mpy

Kerroshavainnot:

- | | |
|---|---------------|
| 1. Moderni täytemaa/purkujäte/sekoittunut kerros | 0 cm – |
|---|---------------|

Kairauksen maks. syvyys 160 cm

Löydöt: –

Muita tietoja: Kairaus 5 osassa. Paikalla kairattiin aina 160 cm syvyyteen saakka ja esille tuli vain sekoittunutta maakerrosta. Josa paikalla on ollut vanhempia kulttuurikerroksia, ovat ne 2005 palon jälkeisen raivauksen yhteydessä hävinneet.

Tulkinta: Moderni sekoittunut kerros.

Digikuvat: 85–87

4.21 Kairaus 21

Näytteenottokohdan pinnankorkeus: 7,32 m mpy

Kerroshavainnot:

- | | |
|---|-----------------|
| 1. Moderni täytemaa/purkujäte/sekoittunut kerros | 0–20 cm |
| 2. Sekoittunut likamaa | 20–35 cm |

3. Hiekkamaa, puuta	35–75 cm
4. Orgaanisen aineksen kerros, tiiltä, sekoittunut	75–85 cm
5. Kivinen hiekkamaa	85–105 cm
6. Pohjamoreeni	105 cm –

Kairauksen maks. syvyys 130 cm

Löydöt: –

Muita tietoja: Kairaus tehtiin kahdesta eri paikasta, 21A (2 osaa) ja 21B (4 osaa), ensimmäisessä paikassa noin syvyydellä 55 cm vastaan tulleen kivisen maan vuoksi. Karttaan on merkitty ensimmäinen kairauspaikka. Toinen kairauspaikka ensimmäisestä noin 1,8 m lounaaseen. Kerrostiedot yhdistetty.

Tulkinta: Moderneja sekoittuneita kerroksia.

Digikuvat: 88–93

5. KAIRAUSTUTKIMUSTEN TULKINTA

Kairauksissa eripuolille tonttia tehdyissä pistoissa saatiin kattavasti näkemystä siitä, minkä asteisesti alueella sijainneet vanhemmat, muinaismuistolain suojelemat kulttuurikerrokset ovat säilyneet. Kairaukset osoittivat, että Kauppakadun ja Brahenkadun varsilla sijainneiden, vuonna 2005 palaneiden rakennusten kohdilla vanhemmat kulttuurikerrokset ovat kairatuissa kohdissa tuhoutuneet. Rakennusten rakentaminen itsessään tuskin on kaikkia kerroksia hävittänyt, vaan osa mahdollisesti säilyneistä kerroksista on voinut tuhoutua viimeistään viimeisen palon jälkeisten raivaustöiden yhteydessä. Rakennusten alueelta löydetty maa-aines koostui pitkälti sekoittuneesta purku- ja palojätteestä, minkä saattoi havaita näytteiden sisältämästä materiaalista sekä maa-aineksen löysemmässä koostumuksessa. Rakennusten paikkojen lisäksi tontin poikki kulkee sekä uudempia että vanhoja vesi- ja viemäriputkia. Näiden paikka on hahmoteltu yleiskarttaan, mutta niiden täysin tarkasta sijainnista ei ole varmuutta, eikä myöskään niitä varten kaivettujen kaivantojen leveyksistä.

Säilyneitä vanhempia kerroksia dokumentoitiin tontin itäosasta, entisen sisäpihan alueelta. Alueella on 1800-luvun palovakuutusasiakirjojen ja 1900-luvulta peräisin olevien ilmakuviin perusteella osin sijainnut ulkorakennuksia. Ulkorakennusten teko ei kuitenkaan ole tuhonnut vanhempia kerroksia. **Vanhempia säilyneitä kulttuurikerroksia dokumentoitiin olevan kairauksissa 15, 16 ja 17. Tulevaa rakennushanketta ajatellen kairauspaikat 15 ja 16 sijaitsevat suunnitellun autokatoksen paikkeilla ja kairauspaikka 17 luhtitalorakennuksen koillisnurkan tienoilla.** Näillä paikoilla havaittujen kulttuurikerrosten paksuus oli noin reilut 50 cm ja ne alkoivat noin 5–40 cm syvyydessä nykyisestä sisäpihan hiekka-/sepelipinnasta. Puhdas pohjamoreeni tuli tontilla vastaan hieman vaihtelevasti noin korkeuksilla 5,7–6,5 m mpy.



Hahmotelma siitä, missä kairausten perusteella mahdollisesti säilyneitä vanhempia kulttuurikerroksia on vielä jäljellä (kuva :3).

Oulussa 17.6.2010

Titta Kallio-Seppä

Päänumero	Alanumero	Kunta	Kohde	Aihe	Kommentti	Suunta	Kuvaaja	Pvm	Vuosi
217914	1	Raahe	4-14-13	Tutkimuksen kohteena oleva tontti	yleiskuva	220	TKS	8.6.	2010
217914	2	Raahe	4-14-13	Tutkimuksen kohteena oleva tontti	yleiskuva	250	TKS	8.6.	2010
217914	3	Raahe	4-14-13	Tutkimuksen kohteena oleva tontti	yleiskuva	190	TKS	8.6.	2010
217914	4	Raahe	4-14-13	Tutkimuksen kohteena oleva tontti	yleiskuva	120	TKS	8.6.	2010
217914	5	Raahe	4-14-13	Tutkimuksen kohteena oleva tontti, Brahenkadun ja Kauppakadun kulma	yleiskuva	90	TKS	8.6.	2010
217914	6	Raahe	4-14-13	Tutkimuksen kohteena oleva tontti	yleiskuva	80	TKS	8.6.	2010
217914	7	Raahe	4-14-13	Tutkimuksen kohteena oleva tontti	yleiskuva	30	TKS	8.6.	2010
217914	8	Raahe	4-14-13	Tutkimuksen kohteena oleva tontti	yleiskuva	330	TKS	8.6.	2010
217914	9	Raahe	4-14-13	Kairauslaitteisto			TKS	8.6.	2010
217914	10	Raahe	4-14-13	Kairauslaitteisto matkalla ensimmäiselle kairauspaikalle		250	TKS	8.6.	2010
217914	11	Raahe	4-14-13	Ensimmäisellä pisteellä		350	TKS	8.6.	2010
217914	12	Raahe	4-14-13	Ensimmäisellä pisteellä			TKS	8.6.	2010
217914	13	Raahe	4-14-13	Kairaus 1, pohjamoreenia			TKS	8.6.	2010
217914	14	Raahe	4-14-13	Kairaus 2, tarkistusnäyte läpivirtaterällä 1-1,3 m syvyydestä			TKS	8.6.	2010
217914	15	Raahe	4-14-13	Kairaus 2, tarkistusnäyte läpivirtaterällä 1-1,3 m syvyydestä			TKS	8.6.	2010
217914	16	Raahe	4-14-13	Kairaus 2, tarkistusnäyte läpivirtaterällä 1-1,3 m syvyydestä			TKS	8.6.	2010
217914	17	Raahe	4-14-13	Kairaus 3, osa 1, 10-30 cm, täytemaan ja hiekan raja			TKS	8.6.	2010

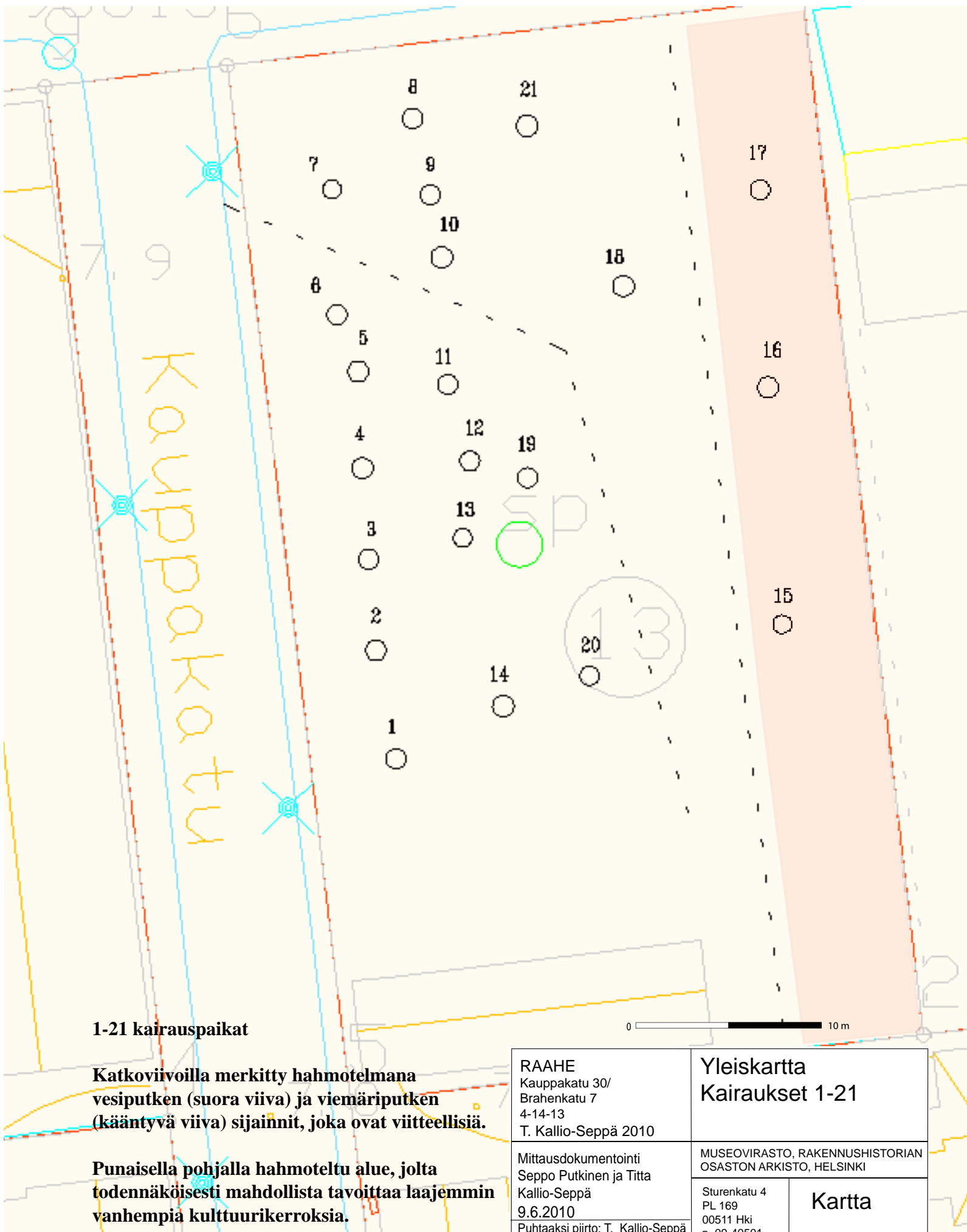
Päänumero	Alanumero	Kunta	Kohde	Aihe	Kommentti	Suunta	Kuvaaja	Pvm	Vuosi
217914	18	Raahe	4-14-13	Kairaus 4, osa 1, 10-22 cm			TKS	8.6.	2010
217914	19	Raahe	4-14-13	Kairaus 4, osa 3, 35-40 cm			TKS	8.6.	2010
217914	20	Raahe	4-14-13	Kairaus 4, osa 4, 40-55 cm			TKS	8.6.	2010
217914	21	Raahe	4-14-13	Kairaus 4, osa 6, 65-80 cm, pohjamoreenin raja			TKS	8.6.	2010
217914	22	Raahe	4-14-13	Kairaus 5, osa 1, 15-30 cm, puuta ja täytemaan raja			TKS	8.6.	2010
217914	23	Raahe	4-14-13	Kairaus 5, osa 2, 30-45 cm			TKS	8.6.	2010
217914	24	Raahe	4-14-13	Kairaus 5, osa 2, 30-45 cm, mitan pään kohdalla palanutta puuta noin 40 cm syvyydellä			TKS	8.6.	2010
217914	25	Raahe	4-14-13	Kairauspaikka 5	yleiskuva	300	TKS	8.6.	2010
217914	26	Raahe	4-14-13	Kairaus 5, osa 3, 40-60 cm			TKS	8.6.	2010
217914	27	Raahe	4-14-13	Kairaus 7, osa 3, 40-60 cm, puuta noin syvyydellä 60 cm			TKS	8.6.	2010
217914	28	Raahe	4-14-13	Kairaus nro 7 paikalla Brahen- ja Kauppakadun kulmassa	yleiskuva		TKS	8.6.	2010
217914	29	Raahe	4-14-13	Kairausreikä 6			TKS	8.6.	2010
217914	30	Raahe	4-14-13	Kairaus 8, osa 4, 60-80 cm			TKS	8.6.	2010
217914	31	Raahe	4-14-13	Kairaus 8, osa 5, 80-100 cm			TKS	8.6.	2010
217914	32	Raahe	4-14-13	Kairaus 8, osa 5, 80-100 cm			TKS	8.6.	2010
217914	33	Raahe	4-14-13	Kairaus 8, osa 6, 100-120 cm			TKS	8.6.	2010
217914	34	Raahe	4-14-13	Kairaus 9, osa 4, 60-80 cm			TKS	8.6.	2010

Päänumero	Alanumero	Kunta	Kohde	Aihe	Kommentti	Suunta	Kuvaaja	Pvm	Vuosi
217914	35	Raahe	4-14-13	Kairaus 9, osa 5, 80-100 cm			TKS	8.6.	2010
217914	36	Raahe	4-14-13	Kairaus 9, osa 6, 100-120 cm			TKS	8.6.	2010
217914	37	Raahe	4-14-13	Kairaus 9, pohjamoreenia (Huom! Primäärimaa on hyvin tiivistä.)			TKS	8.6.	2010
217914	38	Raahe	4-14-13	Kairaus 10, osa 1, 20-40 cm			TKS	9.6.	2010
217914	39	Raahe	4-14-13	Kairaus 10, osa 2, 40-60 cm			TKS	9.6.	2010
217914	40	Raahe	4-14-13	Kairaus 10, osat 2A ja 2B yhdessä (naula näytteessä 2B)			TKS	9.6.	2010
217914	41	Raahe	4-14-13	Kairaus 10, osa 3, kiven vuoksi epäonnistunut näyte			TKS	9.6.	2010
217914	42	Raahe	4-14-13	Kairaus 10, läpivirtaterällä otettu näyte 4 60-90 cm, puuta ja hiekkaa			TKS	9.6.	2010
217914	43	Raahe	4-14-13	Kairaus 10, läpivirtaterällä otettu näyte 5 90-120 cm			TKS	9.6.	2010
217914	44	Raahe	4-14-13	Kairaus 10, osat 6 ja 7, 120-150 cm ja 150-170 cm, ylhäällä vasemmalla moreenia			TKS	9.6.	2010
217914	45	Raahe	4-14-13	Kairaus 11, osa 1A pinta, 0-20 cm			TKS	9.6.	2010
217914	46	Raahe	4-14-13	Kairaus 11, osa 2A, 20-40 cm			TKS	9.6.	2010
217914	47	Raahe	4-14-13	Kairaus 11, osa 3A, 40-60 cm			TKS	9.6.	2010
217914	48	Raahe	4-14-13	Kairaus 11, osa 4A, 60-80 cm, epäonnistunut näyte			TKS	9.6.	2010
217914	49	Raahe	4-14-13	Kairaus 11, osa 5A, 80-90 cm			TKS	9.6.	2010
217914	50	Raahe	4-14-13	Kairaus 11, osa 7A, 90-120 cm			TKS	9.6.	2010
217914	51	Raahe	4-14-13	Kairaus 11, osa 1B, 0-60 cm			TKS	9.6.	2010

Päänumero	Alanumero	Kunta	Kohde	Aihe	Kommentti	Suunta	Kuvaaja	Pvm	Vuosi
217914	52	Raahe	4-14-13	Kairaus 11, osa 2B, 60-80 cm			TKS	9.6.	2010
217914	53	Raahe	4-14-13	Kairaus 12, osa 1A, 0-40 cm			TKS	9.6.	2010
217914	54	Raahe	4-14-13	Kairaus 12, osa 2B, 40-60 cm, sekoittunut hiekkakerros			TKS	9.6.	2010
217914	55	Raahe	4-14-13	Kairaus 12, osa 1C, 0-80 cm			TKS	9.6.	2010
217914	56	Raahe	4-14-13	Kairaus 13, osa 1, 0-40 cm, palojätekerrosta			TKS	9.6.	2010
217914	57	Raahe	4-14-13	Kairaus 13, osa 1B, 0-60 cm, palojätekerrosta			TKS	9.6.	2010
217914	58	Raahe	4-14-13	Kairaus 13, osa 1B, 0-60 cm, palojätekerrosta			TKS	9.6.	2010
217914	59	Raahe	4-14-13	Kairaus 13, osat 1B ja 2B, 0-60 cm ja 60-100 cm			TKS	9.6.	2010
217914	60	Raahe	4-14-13	Kairaus 14, osa 1, 0-60 cm			TKS	9.6.	2010
217914	61	Raahe	4-14-13	Kairaus 14, osat 1 ja 2, 0-60 cm ja 60-80 cm, koko näyte			TKS	9.6.	2010
217914	62	Raahe	4-14-13	Kairaus 14, osat 1 ja 2, 0-60 cm ja 60-80 cm, koko näyte			TKS	9.6.	2010
217914	63	Raahe	4-14-13	Kairaus 15, osat 1 ja 2, 0-60 cm ja 60-80 cm, palojätekerrosta, hiekkaa ja tumma orgaaninen kulttuurikerros pohjalla			TKS	9.6.	2010
217914	64	Raahe	4-14-13	Kairaus 15, osat 1 ja 2, 0-60 cm ja 60-80 cm, palojätekerrosta, hiekkaa ja tumma orgaaninen kulttuurikerros pohjalla			TKS	9.6.	2010
217914	65	Raahe	4-14-13	Kairaus 15, osat 1 ja 2, 0-60 cm ja 60-80 cm, palojätekerrosta, hiekkaa ja tumma orgaaninen kulttuurikerros pohjalla			TKS	9.6.	2010
217914	66	Raahe	4-14-13	Kairaus 15, osa 1B, 0-80 cm, näytteen orgaanisen kerroksen pohjalla retusoitua ikkunalasia			TKS	9.6.	2010
217914	67	Raahe	4-14-13	Kairaus 15, osa 1B, 0-80 cm, näytteen orgaanisen kerroksen pohjalla retusoitua ikkunalasia			TKS	9.6.	2010
217914	68	Raahe	4-14-13	Kairaus 15, osa 2B, 80-100 cm			TKS	9.6.	2010

Päänumero	Alanumero	Kunta	Kohde	Aihe	Kommentti	Suunta	Kuvaaja	Pvm	Vuosi
217914	69	Raahe	4-14-13	Kairaus 15, osa 3B, 100-120 cm			TKS	9.6.	2010
217914	70	Raahe	4-14-13	Kairaus 15, osa 4B, 120-140 cm			TKS	9.6.	2010
217914	71	Raahe	4-14-13	Kairaus 16, osa 1, 0-60 cm, pintaa, savimaata ja palokerrosta			TKS	9.6.	2010
217914	72	Raahe	4-14-13	Kairaus 16, osa 1, 0-60 cm, pintaa, savimaata ja palokerrosta			TKS	9.6.	2010
217914	73	Raahe	4-14-13	Kairaus 16, osa 2, 60-80 cm			TKS	9.6.	2010
217914	74	Raahe	4-14-13	Kairaus 16, osa 3, 80-120 cm			TKS	9.6.	2010
217914	75	Raahe	4-14-13	Kairaus 16, osa 3, 80-120 cm			TKS	9.6.	2010
217914	76	Raahe	4-14-13	Kairaus 17, osa 1, 0-30 cm			TKS	9.6.	2010
217914	77	Raahe	4-14-13	Kairaus 17, osa 2, 30-60 cm			TKS	9.6.	2010
217914	78	Raahe	4-14-13	Kairaus 17, osa 3, 60-80 cm			TKS	9.6.	2010
217914	79	Raahe	4-14-13	Kairaus 17, osa 4, 80-108 cm			TKS	9.6.	2010
217914	80	Raahe	4-14-13	Kairaus 17, osa 4, 80-108 cm			TKS	9.6.	2010
217914	81	Raahe	4-14-13	Kairaus 17, osa 5, 108-130 cm			TKS	9.6.	2010
217914	82	Raahe	4-14-13	Kairaus 17, osa 6, 130-150 cm			TKS	9.6.	2010
217914	83	Raahe	4-14-13	Kairaus 19, osa 1, 0-40 cm			TKS	9.6.	2010
217914	84	Raahe	4-14-13	Kairauspaikka 19	yleiskuva		TKS	9.6.	2010
217914	85	Raahe	4-14-13	Kairaus 20, osa 1, 10-40 cm			TKS	9.6.	2010

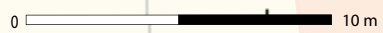
Päänumero	Alanumero	Kunta	Kohde	Aihe	Kommentti	Suunta	Kuvaaja	Pvm	Vuosi
217914	86	Raahe	4-14-13	Kairaus 20, osa 2, 40-60 cm			TKS	9.6.	2010
217914	87	Raahe	4-14-13	Kairaus 20, osa 3, 60-105 cm			TKS	9.6.	2010
217914	88	Raahe	4-14-13	Kairaus 20, osa 4, 105-150 cm			TKS	9.6.	2010
217914	89	Raahe	4-14-13	Kairaus 21, osa 1, 0-55 cm			TKS	9.6.	2010
217914	90	Raahe	4-14-13	Kairauspaikka 21	yleiskuva		TKS	9.6.	2010
217914	91	Raahe	4-14-13	Kairauspaikka 21	yleiskuva		TKS	9.6.	2010
217914	92	Raahe	4-14-13	Kairaus 21, osat 1B ja 2B (2B alla), 0-60 cm ja 60-80 cm			TKS	9.6.	2010
217914	93	Raahe	4-14-13	Kairaus 21, osa 3B, 80-105 cm			TKS	9.6.	2010
217914	94	Raahe	4-14-13	Suojellut rakennukset vierisellä tontilla	yleiskuva	70	TKS	9.6.	2010
217914	95	Raahe	4-14-13	Suojellut rakennukset vierisellä tontilla	yleiskuva	100	TKS	9.6.	2010
217914	96	Raahe	4-14-13	Ikkuna- ja esinelasia kairauksesta 15A, 2. kerros, palojäte-/org. kerros	esinekuva		TKS	13.6.	2010
217914	97	Raahe	4-14-13	Piiposliinia kairauksesta 15A, 4. kerros, orgaaninen kerros?	esinekuva		TKS	13.6.	2010
217914	98	Raahe	4-14-13	Ikkunalasia noin 80 cm syvyydestä, 3. kerros, orgaaninen kerros	esinekuva		TKS	13.6.	2010



1-21 kairauspaikat

Katkoviivoilla merkitty hahmotelmana vesiputken (suora viiva) ja viemäriputken (kääntyvä viiva) sijainnit, joka ovat viitteellisiä.

Punaisella pohjalla hahmoteltu alue, jolta todennäköisesti mahdollista tavoittaa laajemmin vanhempia kulttuurikerroksia.



<p>RAAHE Kauppakatu 30/ Brahenkatu 7 4-14-13 T. Kallio-Seppä 2010</p>	<p>Yleiskartta Kairaukset 1-21</p>	
<p>Mittausdokumentointi Seppo Putkinen ja Titta Kallio-Seppä 9.6.2010 Puhtaaksi piirto: T. Kallio-Seppä</p>	<p>MUSEOVIRASTO, RAKENNUSHISTORIAN OSASTON ARKISTO, HELSINKI</p> <p>Sturenkatu 4 PL 169 00511 Hki p. 09-40501</p>	<p>Kartta</p>

RAAHE 2010
Mittaustiedot kairauspisteistä

KKJ2

1	7176687.492; 2522888.712; 7.106; 1.3; 0.007; 0.01; 8
2	7176693.402; 2522887.615; 6.94; 2.5; 0.044; 0.067; 8
3	7176698.398; 2522887.222; 7.008; 1.4; 0.007; 0.011; 8
4	7176703.379; 2522886.877; 7.195; 0.7; 0.005; 0.009; 8
5	7176708.654; 2522886.649; 7.208; 1.4; 0.007; 0.012; 8
6	7176711.764; 2522885.488; 7.311; 1.7; 0.007; 0.011; 9
7	7176718.61; 2522885.217; 7.308; 1.1; 0.01; 0.015; 9
8	7176722.481; 2522889.613; 7.342; 1.2; 0.009; 0.014; 9
9	7176718.311; 2522890.584; 7.362; 1.2; 0.009; 0.013; 9
10	7176714.889; 2522891.214; 7.297; 1.2; 0.007; 0.01; 9
11	7176707.941; 2522891.536; 7.143; 1.2; 0.012; 0.017; 9
12	7176703.763; 2522892.754; 7.005; 1.2; 0.006; 0.01; 9
13	7176699.556; 2522892.362; 6.906; 1.2; 0.006; 0.009; 9
14	7176690.361; 2522894.57; 6.96; 1.2; 0.006; 0.009; 9
15	7176694.824; 2522909.838; 7.429; 1.2; 0.007; 0.011; 9
16	7176707.785; 2522909.061; 7.454; 1.8; 0.008; 0.011; 8
17	7176718.586; 2522908.633; 7.27; 1.7; 0.013; 0.017; 8
18	7176713.323; 2522901.138; 7.268; 1.7; 0.009; 0.013; 9
19	7176702.851; 2522895.906; 7.051; 1; 0.008; 0.012; 10
20	7176692.004; 2522899.273; 7.086; 1.2; 0.008; 0.013; 10
21	7176722.087; 2522895.87; 7.318; 1.4; 0.009; 0.013; 9