



OULUN YLIOPISTO  
UNIVERSITY of OULU

# MÄNTSÄLÄ ALIKARTANO

Arkeologiset koekaivaukset kartanon purolaaksossa 13.–17.7.2009



Vesa-Pekka Herva  
Oulun yliopisto, Arkeologian oppiaine, 2010

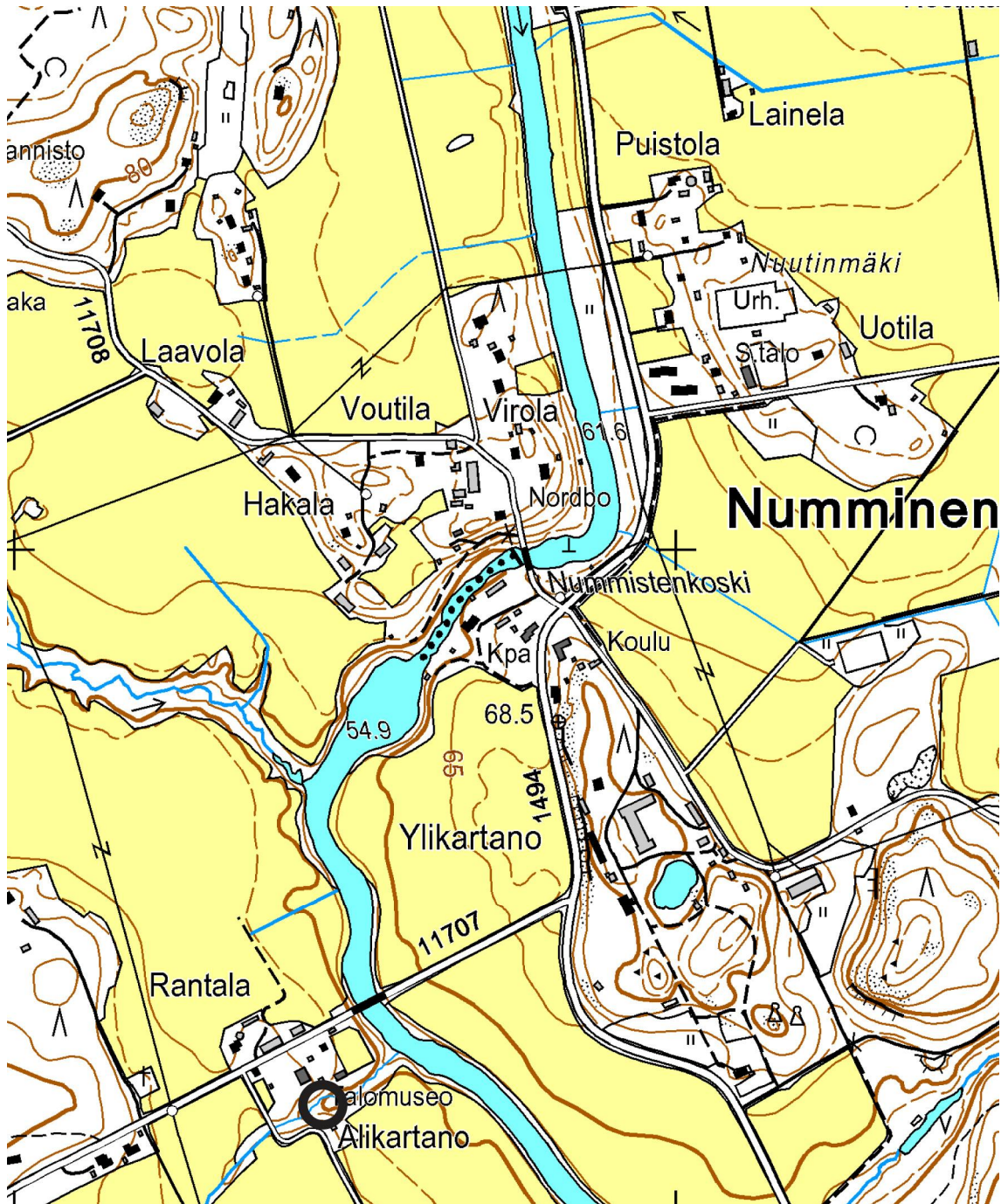
## SISÄLLYS

Arkistotiedot	3
Ote peruskartasta 2044 10 HALKIA (kartta 1)	4
1. Johdanto	5
2. Alikartano ja Nordenskiöldien alkemia	6
3. Alikartanon purolaakso	8
4. Maasto- ja kaivaushavainnot	9
4. 1. Ylempi kaivausalue	9
4.2. Alempi kaivausalue	10
5. Purolaakson haravointi metallinpaljastimella	13
6. Löydöt	13
7. Yhteenveto	15
8. Viitattu ja muu käytetty kirjallisuus	16
9. Digikuvaluettelo	17
10. Karttaluettelo	19
Liitteet	
Kuvat 1-5	
Kartat 2-6	

## ARKISTOTIEDOT

Mäntsälä Alikartano, Arkeologiset koekaivaukset kartanon purolaaksossa

Kunta:	Mäntsälä
Tutkimusten laatu:	Historiallisen ajan arkeologinen koekaivaus
Ajoitus:	1700-1900-luku
Peruskartta:	2044 10 HALKIA
Koordinaatit:	N=6714139-73, E=405445-77, Z=60-62,5 (KKJ:n peruskoordinaatisto)
Maanomistaja:	Museovirasto
Tutkimuslaitos:	Oulun yliopisto, arkeologian oppiaine (yhteistyössä Helsingin yliopiston arkeologian oppiaineen kanssa)
Kaivausjohtajat:	FT Vesa-Pekka Herva
Kenttätyöaika:	13.-17.7.2009
Tutkimusten laajuus:	n. 10 m <sup>2</sup> + kuokuopitus
Löydöt:	Ei luetteloitavia löytöjä
Kaivauskertomuksen säilytyspaikka:	Helsingin yliopisto, arkeologian oppiaine; Oulun yliopisto, arkeologian laboratorio; Museovirasto, rakennushistorian osasto



Kartta 1. Mäntsälä Alikartano. N=6714139-73, E=405445-77, Z=60-62,5

Peruskartta 2044 10 HALKIA

## 1. JOHDANTO

Mäntsälän Alikartanon (Frugård) viereisessä purolaaksossa tehtiin arkeologisia koekaivauksia 13.-17.7.2009. Maastotutkimuksen tarkoituksena oli paikallistaa alueella 1700-luvulla tiettävästi sijainnut (alkemistinen?) laboratorio sekä selvittää kohteen mahdollinen potentiaali jatkotutkimuksia ajatellen. Koekaivaus suoritettiin Nordenskiöld-samfundetin myöntämän apurahan tuella ja FT Vesa-Pekka Hervan (OY) johdolla. Maastotutkimuksiin osallistuivat allekirjoittaneen lisäksi Anu Herva, Janne Ikäheimo, Kerkko Nordqvist ja Eeva-Maria Viitanen. Jälkityöt tehtiin Helsingin yliopiston arkeologian oppiaineessa.

Historialliset tiedot laboratoriosta ovat niukat, mutta niiden valossa näyttää silti ilmeiseltä, että Nordenskiöldin suvun omistuksessa olleen Alikartanon mailla ja nimenomaan purolaaksossa on sijainnut jonkinlainen laboratorio 1700-luvun lopussa. Ainakin kolme suvun jäsentä – Magnus Otto Nordenberg, Carl Fredrik Nordenskiöld ja August Nordenskiöld – ovat olleet kiinnostuneita alkemiasta sekä mahdollisesti tai varmasti harjoittaneet sitä jossain muodossa. August Nordenskiöldin kultanvalmistuspyrkimykset ovat jopa huomattavan tunnettuja, sillä kuningas Kustaa III tuki hänen työtään, ja Nordenskiöldillä tiedetään olleen ”kultalaboratorio” sekä Uudessakaupungissa että Tukholmassa Drottningholmin linnassa.

Myös Alikartanon mailla sijainnut laboratorio on voinut liittyä Nordenskiöldien alkemistiseen toimintaan. August Nordenskiöld on ainakin ilmaissut kiinnostuksensa laboratorion käyttämisestä omiin kokeisiinsa, mutta mitään varsinaista tietoa laboratorion tarkoituksesta, käytöstä tai käyttäjistä ei kuitenkaan ole. Alikartanossa on lisäksi säilynyt ja esillä pienehkö ns. ”alkemistin uuni”, jonka sisarkappale on lahjoitettu Nordiska Museettiin Tukholmaan.

Purolaaksossa on historiallisten tietojen perusteella ollut sekä laboratorio että mylly. Maastotutkimuksessa todettiin puron varresta kahden rakenteen jäännökset, joiden tulkinnassa on kuitenkin epäselvyyttä. Vuodelta 1779 peräisin olevaan, Alikartanon pihapiiriä esittävään karttaan ei purolaaksoon ole merkitty yhtään rakennusta, kun taas vuoden 1809 kartassa purolaaksoon on merkitty vain yksi rakennus, jonka sijainti täsmää kutakuinkin toisen maastotöissä havaitun rakennusjäänteiden kanssa. Laboratorion käyttöajasta ei ole tietoa, mutta se on ollut

olemassa ainakin vuonna 1783 (Frondelius 2004: 10). Vuoden 1809 karttaan merkitty rakennus on *Alikartanon historia- ja luontopolku* -oppaassa tulkittu myllyksi (Frondelius 2004: 6-7), mutta todennäköisemmin mylly on sijainnut ylempänä puronvarressa, jossa maastossa on havaittavissa epämääräiset rakennuksenjäänteet (ks. myös Frondelius 2004: ensimmäisen aukeaman opaskartta). Alempana puronvarressa sijaitsevassa kohteessa todettiin joitain erikoiselta vaikuttavia piirteitä, joiden tarkoitus ja merkitys jäivät toistaiseksi avoimiksi.

Molempien maastossa todettujen rakenteiden yhteyteen kaivettiin koekuoppa/-oja, minkä lisäksi pieniä koekuoppia kaivettiin myös muualle kahden todetun rakenteen ympärille. Vaikka laboratoriota ei varmuudella pystytty paikallistamaan, etenkin alempi rakenne välittömään ympäristöineen on erittäin mielenkiintoinen ja tutkimusryhmän tarkoituksena on mahdollisuuksien mukaa tarkoitusta jatkaa tutkimuksia alueella.

## **2. ALIKARTANO JA NORDENSKIÖLDIEN ALKEMIA**

Alikartano, alkuperäiseltä ruotsinkieliseltä nimeltään Frugård, sijaitsee Nummisten kylässä Mäntsälässä, noin 50 km Helsingistä koilliseen. Johan Erik Norberg osti tilan vuonna 1706, mutta se pysyi pelkkänä vähäisenä maatilana Suuren Pohjan sodan jälkeiseen aikaan, jolloin J.E. Norbergin poika Carl Fredrik Nordenberg (aateloinnin jälkeen Nordenskiöld) ryhtyi kehittämään tilaa. C.F. Nordenskiöldin kuoltua tila jaettiin hänen poikiensa kesken, jolloin Alikartano tuli Adolf Gustaf Nordenskiöldin omistukseen. Tilaa modernisoitiin A.G. Nordenskiöldin toimesta; esimerkiksi puutarhoja parannettiin ja puro padottiin. Tilan piha ja rakennukset pysyivät kuitenkin pääosin samassa asussa kuin 1730-luvun uudistusten jälkeen aina vuosisadan taitteeseen asti. Uusi päärakennus valmistui 1805.

August Nordenskiöld (1754-92) opiskeli kemiaa ja mineralogiaa Turun Akatemiassa professori Pehr Gaddin johdolla. Valmistuttuaan vuonna 1772 hän siirtyi Vuorikollegion palvelukseen, mutta muut intressit, etenkin alkemia ja swedenborgilaisuus, vetivät Nordenskiöldin mukanaan. Myös August Nordenskiöldin isällä August Nordenskiöldin isä Carl Fredrik Nordenskiöld ja setä Magnus Otto

Nordenberg olivat kiinnostuneita alkemiasta ja mystissävytteisestä luonnonfilosofiasta sekä teosofiasta.

August Nordenskiöld oli kaiketi kiinnostunut alkemiasta jo opiskeluaikoinaan. Vieraillessaan Englannissa vuonna 1779 hän kirjoitti alkemistisen tekstin *The Plain System of Alchemy* ja palattuaan Tukholmaan 1780 onnistui taivuttelemaan kuningas Kustaa III:n alkemististen kokeidensa tukijaksi. Nordenskiöldin laboratorio sijaitsi Drottningholmin linnassa, mutta töiden alkuun saaminen osoittautui hankalaksi. Vuonna 1782 Nordenskiöld valittiin Suomen vuoritoimen johtajaksi, mutta hän palasi Tukholmaan jatkamaan kokeitaan 1783-84. Tukholman epäonnistumisten jälkeen Nordenskiöld perusti laboratorion Uuteenkaupunkiin apulaisensa Carl Fredrik Bergklintin kanssa. Työ uudessa laboratoriossa alkoi vasta 1787 ja loppui vararikkoon jo seuraavana vuonna. Uudenskaupungin vuosina Nordenskiöld kuitenkin viimeisteli käsikirjoituksen *Aldeles Fullständigt Begrep om den Enda och Sanna Alchemiska Processen*.

Kun työ Uudessakaupungissa oli epäonnistunut, Nordenskiöld tiedusteli kirjeitse veljeltään Adolf Gustaf Nordenskiöldiltä mahdollisuutta jatkaa kokeitaan Alikartanossa, mutta epäselvää on, ehtikö hän missään vaiheessa aloittamaan töitään siellä. Nordenskiöld nimittäin kutsuttiin takaisin Tukholmaan, jossa kullantekoyritykset jatkuivat uudessa, salaisessa laboratoriossa. Työ alkoi keväällä 1788 ja loppui jo seuraavan vuoden alussa, joskin Bergklint jatkoi kokeita vuoteen 1790 asti. August Nordenskiöldin viimeiseksi alkemiaa koskevaksi julkaisukseksi jäi *An address to the true members of the New Jerusalem Church* (1789), jossa Nordenskiöld antaa parhaan kuvauksensa alkemististen ajatustensa ja swedenborgilaisten näkemystensä yhteydestä (Emanuel Swedenborg itse suhtautui tietävästi skeptisesti alkemiaan).

Tukholmasta lähdettyään Nordenskiöld matkusteli Euroopassa ja pestautui mineralogiksi British Sierra Leone Companyn palvelukseen. Tälle päätökselle saattoi olla useita syitä, joihin on voinut kuulua myös ajatus swedenborgilaisen ideaaliyhteisön perustamisesta Länsi-Afrikkaan. Joka tapauksessa Nordenskiöld saapui Sierra Leoneen keväällä 1792 ja oli reistailevasta terveydestään huolimatta innokas jatkamaan sisämaahan. Ilmeisesti sairastumisesta johtuen hän joutui kuitenkin palaamaan Freetowniin, jossa kuoli 10. joulukuuta 1792.

Vaikka epäselvää on, tekikö August Nordenskiöld koskaan kokeitaan Alikartanossa, vaikuttaa ilmeiseltä että kartanon mailla purolaaksossa on ollut jonkinlainen laboratorio 1700-luvun loppupuolella. Käytännössä mitään tästä laboratoriosta ei kuitenkaan tiedetä, vaan sitä koskevat maininnat ovat hyvin pintapuolisia ja mainitsevat ylimalkaisesti sijainnin purolaaksossa.

### **3. ALIKARTANON PUROLAAKSO**

Purolaakso sijaitsee Alikartanon pihapiirin kaakkoispuolella sen välittömässä läheisyydessä (kartta 2). Purolaakson luoteisrinne on erittäin jyrkkä ja siten käytännössä kelvoton minkäänlaiselle rakennukselle. Noin 40 metriä leveän purolaakson toinen rinne on oleellisesti loivempi, joskin myös se viettää huomattavasti koilliseen. Purolaakson yläosassa peruskallio on paikoin miltei maanpinnassa ja puron pohja on paikoin avokalliota. Alempana purolaaksossa kallioon ei kaivettaessa törmätty. Maaperä alueella oli savista ja hyvin tiivistä.

Puro itsessään on paikoin melko jyrkästi laskeva, mutta ainakin kesäaikaan vesimäärältään vaatimaton. Puro on padottu mahdollisesti 1780-luvulla ja pato on merkitty vuoden 1809 tiluskarttaan (Frondelius 2004: 6). Maastossa on edelleen havaittavissa patorakenteita, joihin liittyvät myös avokallioon kiinnitetyt rautatapit puron pohjassa tulvaporttien oletetussa sijaintipaikassa. Portti on sijainnut kohdassa, jossa puro viettää erityisen jyrkästi, minkä lisäksi purossa on havaittavissa suurista kivistä rakennettu ohjari, joka on puristanut puron kulkemaan kapeasta uomasta. Purossa todettiin pitkin matkaa esimerkiksi tiilenpalasia (jotka saattavat olla peräisin padon porttirakennelmista tms.) ja sekalaisia löytöjä, joihin kuului punasavikeramiikkaa, posliinia, lasia ja piiposliinia.

Lehtomainen purolaakso on erittäin vihreä ja siellä kasvaa useita harvinaisia kasveja. Laaksoa on 1700-luvun puolimaissa muokattu englantilaisten puistoihanteiden hengessä (Lounatvuori 1998: 12). Nykyisin purolaaksossa kulkee luontopolku.



## 4. MAASTO- JA KAIVAUSHAVAINNOT

Maastotyöt kohteessa aloitettiin 13.7.2009. Varsin nopeasti kävi ilmi, että tasaisia rakennuspaikkoja purolaaksossa on niukanlaisesti, etenkin kun huomioidaan, että laboratorio on tiettävästi sijainnut aivan puron välittömässä läheisyydessä (Cleve 1964: 78; Frondelius 2004: 10). Rehevä ja korkea kasvusto vaikeutti pintahavaintojen tekemistä, mutta kahdesta paikasta todettiin jonkinlaisia rakennuksenjäänteitä. Kymmenkunta metriä vanhan padon/tulvaporttien alapuolella havaittiin mahdollista peruskiveystä, joka on merkitty myös *Alikartanon historia- ja luontopolku* -oppaan karttaan (Frondelius 2004: ensimmäisen aukeaman kartta, numero 5). Kivirakenteita todettiin myös n. 25 metriä alemmalla puron varresta (kartta 2). Koska etsittävän rakennuksen tyypistä ja rakenteista ei ollut mitään tietoa, tehtiin periaatteessa mahdollisilta tuntuvien rakennuspaikkojen alueella myös koekuopitusta. Koekuopat olivat lähinnä lapionpistoja, joiden tarkoituksena oli ainoastaan todeta mahdollinen likamaa ja/tai löydöt. Koekuopat osoittautuivat pääosin tyhjiksi ja tutkimukset keskittyivät kahteen mainittuun rakenteeseen ja niiden ympärille (kartta 3). Seuraavassa selostetaan havainnot molemmista kohteista.

### 4. 1. Ylempi kaivausalue

Ylempi kaivausalue sijaitsee puron varressa sen kaakkoispuolella, kymmenkunta metriä purossa olevien rautatappien (l. vanhan patoportin) alapuolella, puroon rakennetun vedenohjarin/puolipadon kohdalla ja sitä vastapäätä (kartta 4; kuva 1). Paikalla erottui maanpinnalla melko epämääräinen suurehkojen kivien keskittymä, joita pidettiin mahdollisen peruskiveyksen tai muun kivirakenteen jäänteinä. Kivikeskittymä on merkitty myös *Alikartanon luonto-oppaassa* käytettyyn karttapohjaan. Kivien perusteella maanpinnalta oli vaikea hahmottaa, kuinka suuri ja minkä suuntainen paikalla mahdollisesti sijainnut rakennus olisi ollut.

Kivirakenteen oletetulle sisäpuolelle avattiin n. 2 x 1 metrin kokoinen koekuoppa, minkä lisäksi kivikeskittymän välittömään ympäristöön sekä keskittymän ja luontopolun väliselle, melko tasaiselle alueelle kaivettiin useita lapionpisto-tyyppisiä koekuoppia. Suurempi koekuoppa kaivettiin lapioin ja lastoin, eikä maata seulottu;

koekuopan ensisijaisena tarkoituksena oli selvittää, oliko kyseessä ylipäättään varsinainen rakenne/rakennusjäännös.

Koekuopasta todettiin aluksi n. 10 cm paksu multakerros, jonka alta paljastui ruskea savi. Savessa oli jonkin verran kiviä, joiden koko vaihteli nyrkinkokoisista päänkokoisiin, mutta mitään rakennetta niistä ei hahmottunut (kuva 2). Saven ja kivien sekaisen kerroksen alta paljastui n. 20 cm paksu, hyvin tiivis savikerros, jonka seassa oli soraa sekä runsaasti tiilimurskaa ja paikoin myös huomattavasti hiiltä. Tiilimurskasekoitteen savikerroksen alta paljastui enää märkä, harmaa savi- ja sorakerros, joka vaikutti häiriintymättömältä luontaiselta maakerrokselta.

Sekä mullan alta paljastuneen savi- ja kivikerroksen että tämän kerroksen alla olleen savi- ja tiilimurskakerroksen luonne jäi epäselväksi. Etenkin jälkimmäinen kerros vaikutti tekemällä tehdyiltä kerrokselta, joka voisi olla maalattia tai jonkinlainen perustus lattialle, mutta sen suhde esimerkiksi ympäröiviin kiviin jäi epäselväksi. Koekuopan itäkaakkukulmassa ja etelälounaiskulmassa olleiden suurten kivien alapinta oli kutakuinkin savi- ja tiilimurskakerroksen tasolla. Savi- ja tiilimurskakerros todettiin miltei koko koekuopan alueelta, joskin eteläkaakkoreunalla se oli hyvin epämääräinen ja puuttui paikoin kokonaan. Lisäksi eteläkaakkoreunan tuntumassa oli savi- ja tiilimurskakerroksen tasolla epämääräisiä pienehköjen kivien keskittymiä.

Koekuopasta tehdyt löydöt olivat vähäisiä. Jonkin verran lasia, piiposliinia ja savea todettiin (mm. folion lisäksi) lähinnä multakerroksesta ja sen alla olleesta harmaan saven kerroksesta, kun taas savi- ja tiilimurskakerroksesta ei tehty lainkaan löytöjä. Kaiken kaikkiaan koekuopasta tehdyt havainnot eivät juuri valaisseet kivikeskittymän luonnetta, vaikka jonkinlaisia merkkejä voitiin todeta siitä, että paikalla on luultavasti ollut jonkinlainen rakennelma. Luontevimmin paikka tuntuisi soveltuvan lähinnä pienen ja kevytrakenteisen myllyn paikaksi, johtuen lähinnä sijainnista vanhan patoaltaan alapuolella paikassa, jossa veden virtaus on ollut suurimmillaan. Tähän tuntuisi viittaavan myös purossa rakenteen kohdalla oleva puolipato.

#### **4.2. Alempi kaivausalue**

Alempi kaivausalue sijaitsi vajaat 40 metriä vanhasta patoportista puroa alaspäin (kartta 5; kuvat 3-5). Kyseinen alue on pienehkö, melko tasainen notko puron varressa ja vain hiukan puron pintaa korkeammalla. Tasannetta eteläkaakossa rajaava rinne vaikutti

olevan ainakin osin ihmisen muokkaama ja sitä rajasivat muutamat hevosenpäänkokoiset kivet, jotka ovat luultavasti tukeneet seinämää; kivet tosin eivät enää näyttäneet olevan aivan alkuperäisillä paikoillaan. Myös lounaanpuoleinen rinne vietti tasanteelle melko jyrkkänä, joskin huomattavasti eteläkaakon puolesta rinnettä loivempana, kun taas itään päin aluetta rajasi suurten kivien muodostama hajanainen rivi; itse tasanne jatkui kapeana kielekkeenä myös itse kohteesta itäkaakkoon. Purossa tasanteen kohdalla todettiin mm. palaneita tiiliä ja tiilimurskaa sekä posliinia ja piiposliinia.

Tasanteella ja sen reunoilla oli suurempia ja pienempiä kiviä, mutta selkeitä rakennuksen perustuksia tai vastaavia niistä ei hahmottunut (kartta 5). Kahdessa kohdassa oli kuitenkin havaittavissa jonkinlaisia kivirivejä/epämääräisiä rakenteiden katkelmia, jotka näyttivät olevan keskenään samansuuntaisia (luode-koillinen). Näistä lounaanpuoleinen oli muutamista kivistä muodostuva kivirivi, kun taas koillisenpuolinen rakennelma muodostui kolmesta lohkotusta kivistä, joista yksi oli nostettu kahden muun kiven päälle (kuvat 4-5).

Ylimpään, suorakaiteen muotoiseen (n. 90 x 60 cm, paksuus n. 40 cm) kiveen oli työstetty suorakaiteen muotoinen (n. 70 x 20 cm, syvyys n. 7 cm) kolo. Lisäksi kivessä oli neljä ainakin 15 cm syvyyteen ulottuvaa reikää, joihin upotetuista rautatapeista oli vielä jäljellä jäänteitä (kansikuva; kuva 5). Lisäksi kiven yhdessä nurkassa oli metallilevyn jäänteet, jossa oli kaksi reikää ilmeisesti jonkin kiinnittämistä varten. Kiven ja siihen liittyvän rakennelman funktio ja merkitys jäivät epäselviksi, mutta mitään ilmeistä yhteyttä esimerkiksi myllyyn niillä ei näyttäisi olevan. Vaikka rakennelma on keikahtanut kallelleen, kivet ovat ilmeisesti alkuperäisellä paikallaan, eikä niitä siis ole tuotu muualta ja jätetty kyseiseen paikkaan. Myös rakennelman suunta on jokseenkin sama kuin toisella (ks. yllä), ”perustusmaisella” kivirivillä, joka muodostui yhdestä kivikerrasta ja suurehkoista kivistä, joiden välissä tosin oli myös pienempiä kiviä.

Aivan kourullisen kiven lähellä purossa todettiin myös toinen arvoituksellinen kivi, jossa oli selviä työstämisen jälkiä (kuva 5). Kivessä on tasaiseksi työstetty alue (n. 25 x 15 cm), joka on n. 1 cm ympäröivää kivenpintaa alempana. Tasaisen alueen keskellä on ”makkaramainen” syvennys (12 x 4 cm, syvyys 2 cm). Lisäksi purosta todettiin toinen hieman samantyyppinen kivi, jossa oli mahdollisia (mutta epävarmoja)

jälkiä pienen alueen tasoittamisesta, ja tämän alueen keskellä merkillinen syöpyneen näköinen syvennys. Edelleen purossa oli jotain lohkoituja kiviä.

Alemmalle kaivausalueelle kaivettiin yksi koeoja, joka alkoi kolmen lohkokiven muodostavan rakenteen viereltä ja jatkui siitä karkeasti kaakkoon (kuva 3). Koeojasta muodostui erittäin hankalan maaperän vuoksi muodoltaan hiukan epämääräinen, mutta se oli noin kolme metriä pitkä ja 1,5 metriä leveä. Sekä maa että löydöt koeojan alueella osoittautuivat varsin vahvasti sekoittuneiksi. Löytöihin kuului mm. sulaneita pattereita ja muuta ilmeisen tuoretta roskaa, mutta seassa oli myös vanhempia löytöjä. Koeojan kaakkoispäässä pintaturpeen alta paljastui ruskea, lähinnä mullasta muodostunut kerros. Koeojan keskellä todettiin epämääräinen, pääosin pienehköistä kivistä muodostunut kivikeskittymä, ja luoteispäässä harmaata, kosteaa savea. Sama savi todettiin myös kivikeskittymän alta ja koeojan kaakkoispään multakerroksen alta. Suhteellisen kapea koeoja ja kivinen sekä osittain sekoittunut maa vaikeuttivat kaivaushavaintojen tekemistä, minkä lisäksi vettä tihkui koeojaan jo melko lähellä maanpintaa. Mitään arkeologisesti kiinnostavia havaintoja koeojasta ei tehty.

Koeojasta otettiin talteen löytöjä, jotka kuitenkin osoittautuivat nuoruutensa vuoksi epäkiinnostaviksi (ks. alla), eikä koeoja kaiken kaikkiaan tuonut mitään lisävalaistusta alueella olevien rakennus- ym. jäänteiden luonteesta. Koeojan lisäksi myös aiemmin mainitun perustusmaisen kivirivin kaakkoispäähän tehtiin lapiolla kuoppa, joka osoitti kivirivin olevan ainakin yhtä kiveä pidempi kuin maanpinnalta oli nähtävissä. Ainakin osa tasanteella olevista kivistä saattaa liittyä suoraan paikalla olleeseen rakennukseen/rakenteeseen, mutta asiaa ei näiden tutkimusten yhteydessä voitu selvittää pidemmälle.

Kaikkiaan kohde on kuitenkin ehdottomasti jatkotutkimusten arvoinen, vaikka mitään sitovaa näyttöä laboratorion sijainnista tällä paikalla ei toistaiseksi ole. Koska laboratorion luonteesta ja käytöstä ei ole mitään tietoa, on toki hankalaa arvailla, mitä sen yhteydestä ”pitäisi” löytyä. Ainakin August Nordenskiöldin alkemiassa tulella on ollut keskeinen rooli, mutta suurempien uunien perustuksia tai vastaavia rakennelmia ei kohteessa näiden kenttätöiden perusteella voitu tunnistaa. Lisäksi on mahdollista, että laboratorio on alkujaan tai jälkeinpäin (tai sekä että) ollut jossain muussa käytössä. Myllyn paikaksi kohde ei kuitenkaan tunnu parhaalta mahdolliselta vaihtoehdolta, sillä se on ylemmällä kaivausalueella todettua rakennusta huomattavasti kauempana padosta

ja toisaalta myös paikassa, jossa puro laskee oleellisesti loivemmin kuin ylempänä purolaaksossa.

## **5. PUROLAAKSON HARAVOINTI METALLINPALJASTIMELLA**

Varsinaiset kenttätyöt saatettiin päätökseen aikataulun mukaisesti 17.7.2009, jolloin kaivausalueet oli dokumentoitu ja peitetty asianmukaisesti. Paikalla kuitenkin käytiin vielä 30.7 metallinpaljastimen kanssa. Tässä yhteydessä ei tehty enää minkäänlaista kaivelua, vaan alueelta kartoitettiin metallinpaljastimen tuottamat kaiut mahdollisten metallilöytökeskittymien kartoittamiseksi (kartta 6). Kaiut keskittyivät selvästi alemmalle tutkimusalueelle sekä sen viereiselle tasanteelle puron varressa. Myös ylemmän kaivausalueen ympärillä on harvempi keskittymä ja pieni keskittymä todettiin myös kahden kaivausalueen välissä. Neljäs keskittymä on erossa muista, alemman kaivausalueen kaakkoispuolella purolaakson yläreunassa, lähellä nykyisen naapuritilan rajaa. Myös metallinpaljastimella saatujen kaikujen perusteella alempi kaivausalue vaikuttaa erityisen mielenkiintoiselta, samoin terrassimainen tasanne sen itäpuolella.

## **6. LÖYDÖT**

Koekuopat/-pistot keskittyivät ylempälle kaivausalueelle ja suurin osa niistä oli täysin löydöttömiä. Kun ylemmän ja alemman kaivausalueen isot koeajat/-kuopat jätetään laskuista, vain neljästä koepistosta talletettiin löytöjä, minkä lisäksi neljästä muusta todettiin yksittäisiä löytöjä, kuten tiilenkappaleita tai modernia lasia, joita ei otettu lainkaan talteen (mutta jotka on merkitty karttoihin löydöllisinä koekuoppina).

Löytöaineisto on hyvin nuorta ja sekoittunutta. Talletetut löydöt ovat myös määrältään vähäisiä ja koostuvat pääasiallisesti eläintenluista, lasipullojen ja -astioiden kappaleista, keramiikanpalasista (mm. posliini ja piiposliini) sekä sellaisista täysin modernien esineiden katkelmista kuten paristojen sydämistä. Iältään nuori lasi hallitsee esinelöytöjä, keramiikkaa on parikymmentä pientä palasta. Mitään löydöistä ei varmuudella voida liittää laboratorioon tai edes tutkimuksissa etsittyyn aikakauteen

(1700-luvun jälkipuoli), eikä löytöihin kuulu mitään erityisen vanhaa tai muutoin huomionarvoista. Lasilöydöt näyttäisivät ajoittuvan 1800-luvun loppuun ja 1900-luvun alkuun ja keramiikanpalaset ovat ilmeisesti myös varsin nuoria. Ainoastaan kaksi vihreää ikkunalasin kappaletta saattaisivat ajoittua 1700-luvulle, minkä lisäksi löytöaineistoon kuulu yksi koristelematon ja ajoitukseltaan epämääräinen liitupiipun varren katkelma.

Löytöjen ilmeisen tuoreuden ja sekoittuneisuuden vuoksi niitä ei ole erikseen luetteloitu tämän raportin yhteyteen, joskin ne on kuitenkin pidetty tallessa.

## 7. TIIVISTELMÄ

Mäntsälän Alikartanon purolaaksossa tehtyjen kenttätutkimusten ensisijaisena tarkoituksena oli paikallistaa alueella 1700-luvun loppupuolella tietävästi sijainnut laboratorio. Kenttätutkimuksissa todettiin puron varressa kahden rakenteen jäännöksiä. Molempien yhteyteen kaivettiin yksi varsinainen koeja/-kuoppa, minkä lisäksi niiden ympärille tehtiin koepistoja. Ylempänä sijaitseva jäänteet edustaneet purolaaksossa sijainnutta myllyä. Mahdolliselta hajanaiselta perustukselta vaikuttaneen kivikeskittymän sisäpuolelle sijoitettu koeja/-kuoppa ei tuonut valaistusta paikalla olleen rakennelman luonteeseen, vaikka paljastikin maalattamaisen kerroksen, jota peitti saven ja kivien sekainen kerros. Alempana sijaitsevan jäänteiden luonne jäi myös epäselväksi, joskin se voisi periaatteessa olla etsityn laboratorion paikka – suoranaista vahvistusta asialle ei koekaivauksissa kuitenkaan saatu. Alueella oli havaittavissa jonkinlaiseen rakennelmaan luultavasti liittyviä kiviä/kivirakenteiden katkelmia, joista kiinnostavin oli kahden lohkotun kiven päälle nostettu kolmas, kaiverretulla kourulla varustettu kivi. Tämän rakennelman viereen tehdystä koejasta ei tehty mitään arkeologisesti kiinnostavia havaintoja. Kaivausten löydöt olivat vähäisiä, nuoria ja sekoittuneita. Etenkin alempana purolaaksossa sijaitseva alue vaikuttaa silti erittäin mielenkiintoiselta ja jatkotutkimusten arvoiselta.

Helsingissä 9.6.2010

FT Vesa-Pekka Herva

## 8. VIITATTU JA MUU KÄYTETTY KIRJALLISUUS

Arppe, A. E. 1870. *Anteckningar om Finska Alkemister*. Bidrag till Kännedom af Finlands Natur och Folk 16. Finska vetenskaps-societeten, Helsinki.

Bodman, G. 1944. August Nordenskiöld: en Gustaf III:s alkemist. *Lychnos* 1943: 189-229.

Cleve, N. 1964. Nordenskiöldarnas Frugård. *Nordenskiöld-samfundets tidskrift* 24: 67-81.

Frondelius, S. 2004. *Alikartanon historia- ja luontopolku: opas*. Museovirasto, Helsinki.

Häll, J. 1995. *I Swedenborgs labyrinth: studier i de gustavianska swedenborgarnas liv och tänkande*. Atlantis, Stockholm.

Lounatvuori, I. 1998. Frugård, Rouvan kartano – Alikartano. Teoksessa L. Värtinen (toim.), *Alikartano Frugård: opas*. Museovirasto, Helsinki, 9-16.



## 9. DIGIKUVALUETTELO

1. Yleiskuva purolaaksoon laakson reunalta. Ylempi kaivausalue sijoittui suunnilleen purossa näkyvien kivien kohdalle. Kuvaussuunta 55°. (DSC\_0164.jpg)
2. Purolaakson ylävirtaa. Edessä olevat kivet ovat kuuluneet puroon rakennettuun puolipatoon. Varsinaisen padon portti on sijainnut kuvan yläreunan tuntumassa. Kuvaussuunta 210°. (DSC\_0174.jpg)
3. Puolipatoon liittyviä reunuskiviä. Kuvaussuunta 350°. (DSC\_0177.jpg)
4. Yleiskuva alemmalle kaivausalueelle alavirran suunnasta. Kuvaussuunta 250°. (DSC\_0193.jpg)
5. Yleiskuva alemmalle kaivausalueelle puron vastakkaiselta puolelta alavirran suunnasta. Kuvaussuunta 220°. (DSC\_0195.jpg)
6. Alemmalla kaivausalueella oleva, kahden muun kiven päälle nostettu kivi, johon työstetty kouru. (DSC\_0197.jpg)
7. Yksityiskohta alemmalla kaivausalueella olevasta kourullisesta kivistä. Yhden rautatapin jäännösten ympärillä olevia kiinnityslevyjä tms. (DSC\_0199.jpg)
8. Sivukuva kourukivistä, joka kahden muun työstetyn kiven päällä. (DSC\_0202.jpg)
9. Yksityiskohta kourullisen kiven vieressä olevasta kivistä, jossa tasaiseksi työstetty kohta ja pieni kouru. (DSC\_0206.jpg)
10. Kourulliset kivet samassa kuvassa. (DSC\_0210.jpg)
11. Kahden muun kiven päällä oleva kourukivi. (DSC\_0213.jpg)
12. Ylemmän kaivausalueen varsinainen kaivausalue/koekuoppa osittain kaivettuna (multakerros poistettu) ja ensimmäisen laajennuksen jälkeen. Kuvassa näkyy ylimmässä savikerroksessa olevia kiviä. Kuvaussuunta 315°. (DSC\_0215.jpg)
13. Ylemmän kaivausalueen varsinainen kaivausalue/koekuoppa osittain kaivettuna (multakerros poistettu) ja lopullisessa laajuudessaan. Kuvassa näkyy ylimmässä savikerroksessa olevia kiviä. Kuvaussuunta 315°. (DSC\_0216.jpg)
14. Ylempi kaivausalue kivien sekaisen savikerroksen poistamisen jälkeen. Kuvassa näkyy oleva kerros on tiilimurskan ja hiilen sekainen sora-/savikerros. Kuvaussuunta 315°. (DSC\_0217.jpg)
15. Työkuva. Koeojaa kaivetaan alemmalla kaivausalueella. (DSC\_0220.jpg)
16. Työkuva. Koeojaa kaivetaan alemmalla kaivausalueella. (DSC\_0221.jpg)
17. Työkuva. Koeojaa kaivetaan alemmalla kaivausalueella. (DSC\_0222.jpg)
18. Alemman kaivausalueen lounaanpuoleista kiviriviä ja sen kaakkoispäähän tehty koekuoppa. Kuvaussuunta 160°. (DSC\_0226.jpg)
19. Kiviä/epämääräinen kivirivi alemman kaivausalueen koillisreunalla puron vastarannalta kuvattuna. Kuvaussuunta 135°. (DSC\_0232.jpg)
20. Alemman kaivausalueen koeojan luoteispää. Kuvaussuunta 315°. (DSC\_0235.jpg)
21. Työkuva. Alemmpi kaivausalue. (DSC\_0236.jpg)

22. Ylempi kaivausalue, varsinainen koekuoppa pohjaan kaivettuna. Kuvaussuunta 315°. (DSC\_0239.jpg)
23. Ylempi kaivausalue, varsinaisen koekuopan koillisprofiili. Kuvaussuunta 45°. (DSC\_0241.jpg)
24. Ylempi kaivausalue, varsinaisen koekuopan lounaisprofiili. Kuvaussuunta 225°. (DSC\_0244.jpg)
25. Puron puolipato ja siihen liittyvää reunuskiveystä. Kuvaussuunta 0°. (DSC\_0248.jpg)
26. Yleiskuva purolaaksosta ylävirran suuntaan. Kuvaussuunta 225°. (DSC\_0257.jpg)
27. Yleiskuva purolaaksosta alavirran suuntaan. Alempi kaivausalue keskellä oikealla. Kuvaussuunta 45°. (DSC\_0258.jpg)
28. Yleiskuva purolaaksoon luontopolulta. Kuvaussuunta 45°. (DSC\_0270.jpg)
29. Alempi kaivausalue, koeoja lähes loppuun kaivettuna. Kuvaussuunta 315°. (DSC\_0272.jpg)
30. Alemmalla kaivausalueella oleva kourullinen kivi puhdistettuna. (DSC\_0326.jpg)
31. Purossa oleva kivi, jossa epämääräinen tasainen kohta ja siinä epämääräinen syöpynyt kohta. Kivi sijaitsee n. 4 m kourukivestä alavirtaan. (DSC\_0339.jpg)

## **10. KARTTALUETTELO**

Kartta 1. Mäntsälä Alikartano. Ote peruskartasta 2044 10 HALKIA

Kartta 2. Yleiskartta, purolaakson yläosa.

Kartta 3. Yleiskartta, purolaakson yläosa, löydölliset koekuopat.

Kartta 4. Yleiskartta, ylempi kaivausalue.

Kartta 5. Yleiskartta, yleiskartta kaivausalue.

Kartta 6. Yleiskartta, purolaakson yläosa, metallinpaljastimen antamat kaiut.



Kuva 1. Puolipatoon liittyviä reunuskiviä ylemmän kaivausalueen tuntumassa.  
Kuvaussuunta 350°. (DSC\_0177.jpg)



Kuva 2. Ylemmän kaivausalueen iso koekuoppa osittain kaivettuna (multakerros poistettu) ja lopullisessa laajuudessaan. Kuvassa näkyy ylimmässä savikerroksessa olevia kiviä. Kuvaussuunta 315°. (DSC\_0216.jpg)



Kuva 3. Koeojaa kaivetaan alemmalla kaivausalueella. (DSC\_0222.jpg)

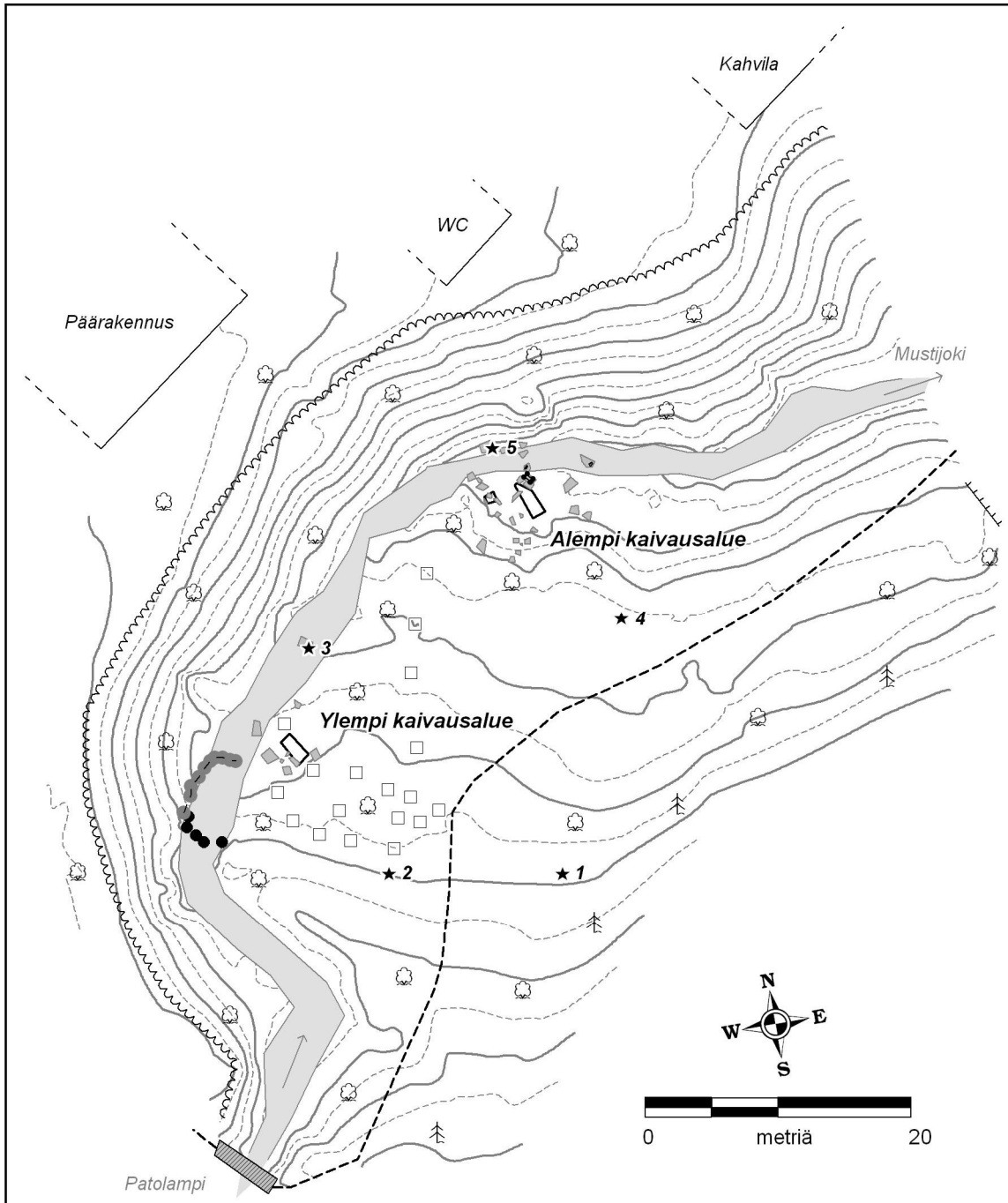


Kuva 4. Sivukuva alemman alueen kourullisesta kivistä, joka on asetettu kahden lohkotun kiven päälle. (DSC\_0202.jpg)



Kuva 5. Kourulliset kivet alemmalla alueella (DSC\_0210.jpg)

## Kartta 2



### Mäntsälä Alikartano

V.-P. Herva 2009

YLEISKARTTA 1:500

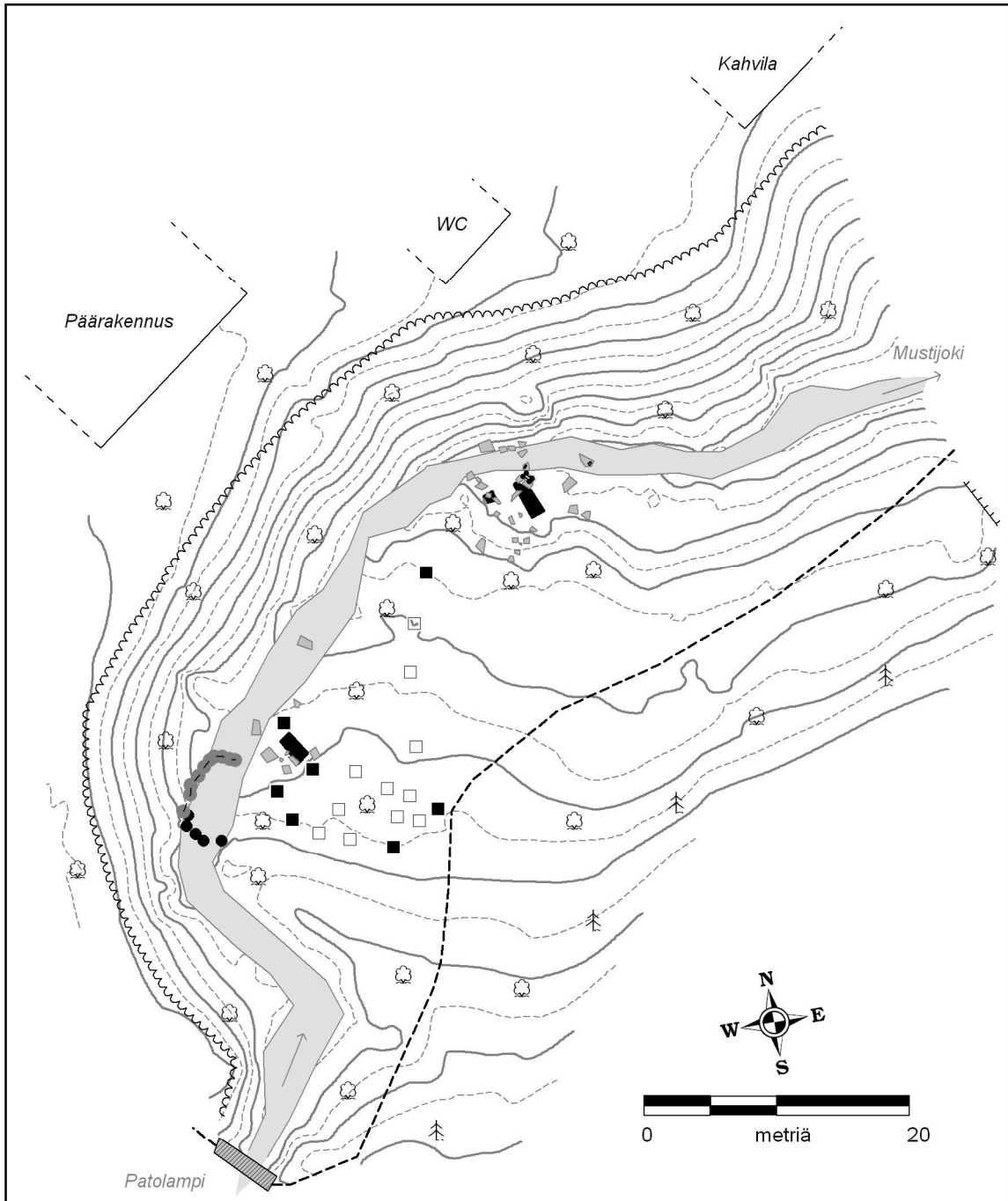
Kartoitus: V.-P. & A. Herva, J. Ikäheimo,

K. Nordqvist

Kartta: K. Nordqvist

	koekaivausalue		rautatappi
	koepisto		patorakenne
	kiintopiste (nro)		luontopolku
	kivi		pensasaita
	työstetty kivi		(korkeuskäyrien väli 50 cm)

# Kartta 3



## Mäntsälä Alikartano

V.-P. Herva 2009

LÖYDÖT 1:500

Kartoitus: V.-P. & A. Herva, J. Ikäheimo,

K. Nordqvist

Kartta: K. Nordqvist



koepisto / -kuoppa (löydötön)

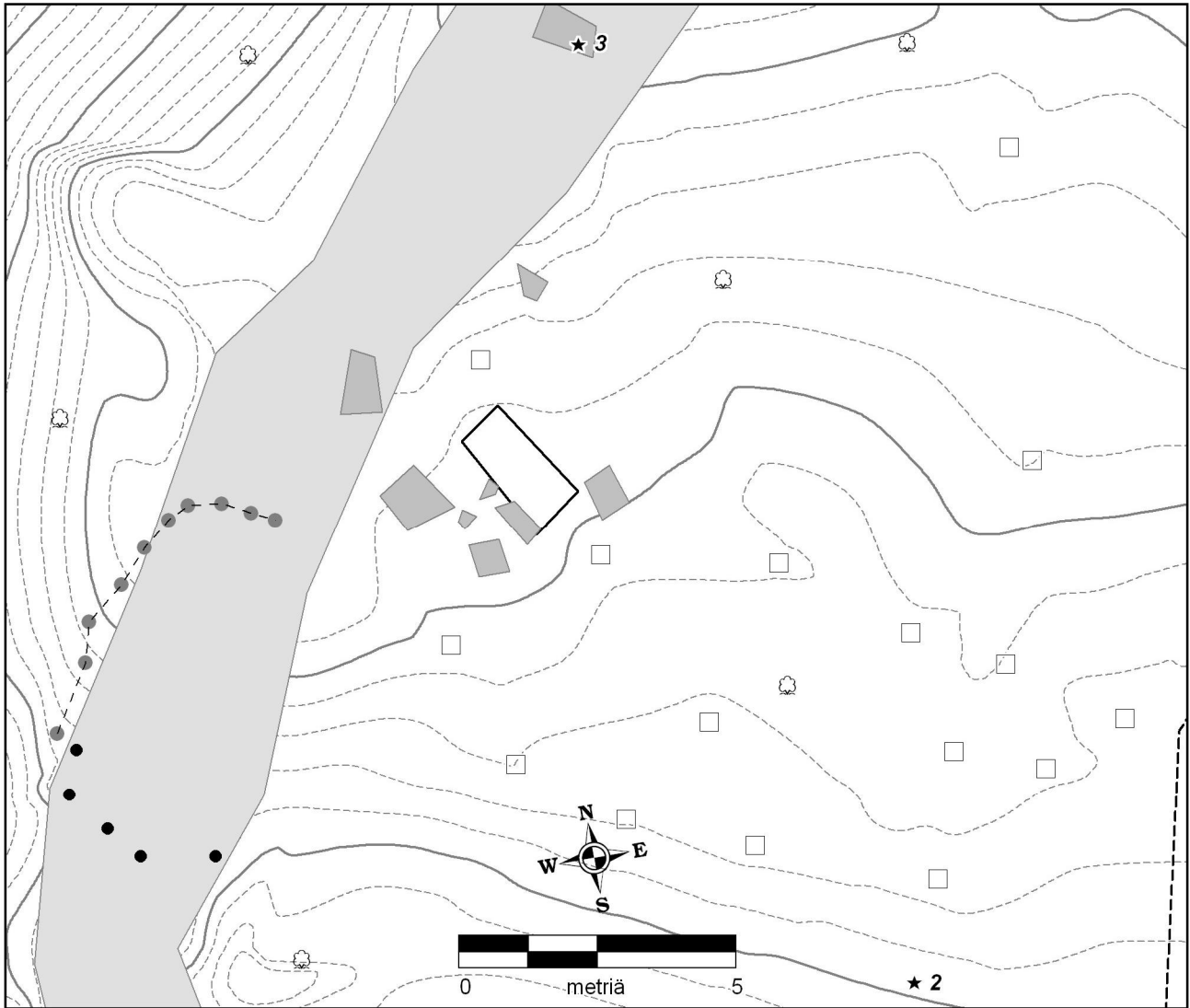


koepisto / -kuoppa (löydöllinen)

(korkeuskäyrien väli 50 cm)



## Kartta 4



### Mäntsälä Alikartano

V.-P. Herva 2009

YLEISKARTTA / YLEMPI ALUE 1:125

Kartoitus: V.-P. & A. Herva, J. Ikäheimo,  
K. Nordqvist

Kartta: K. Nordqvist



koekaivausalue



koepisto



kiintopiste (nro)



kivi



rautatappi



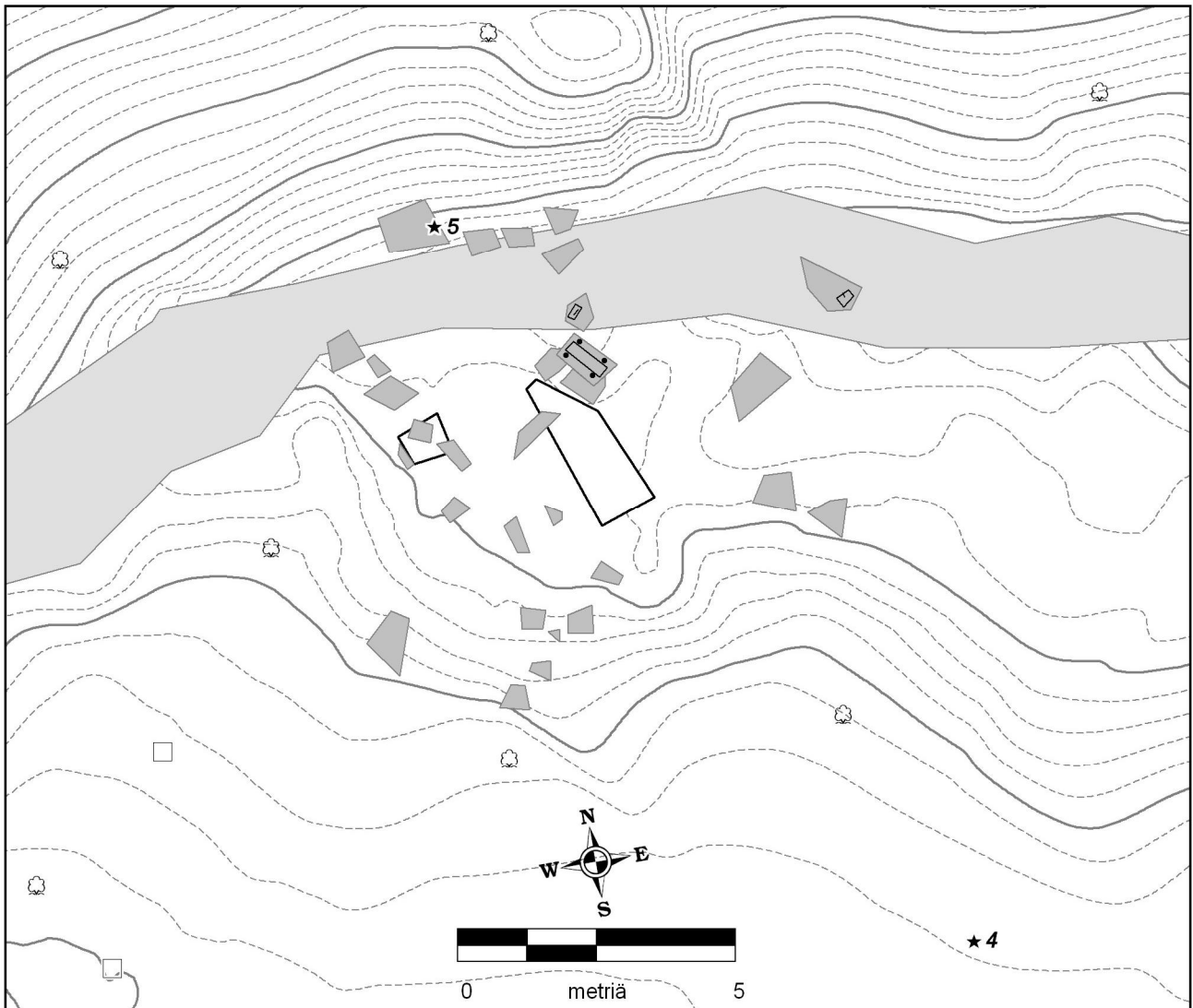
patorakenne



luontopolku

(korkeuskäyrien väli 20 cm)

## Kartta 5



### Mäntsälä Alikartano

V.-P. Herva 2009

YLEISKARTTA / ALEMPI ALUE 1:125

Kartoitus: V.-P. & A. Herva, J. Ikäheimo,  
K. Nordqvist

Kartta: K. Nordqvist



koekaivausalue



koepisto



kiintopiste (nro)



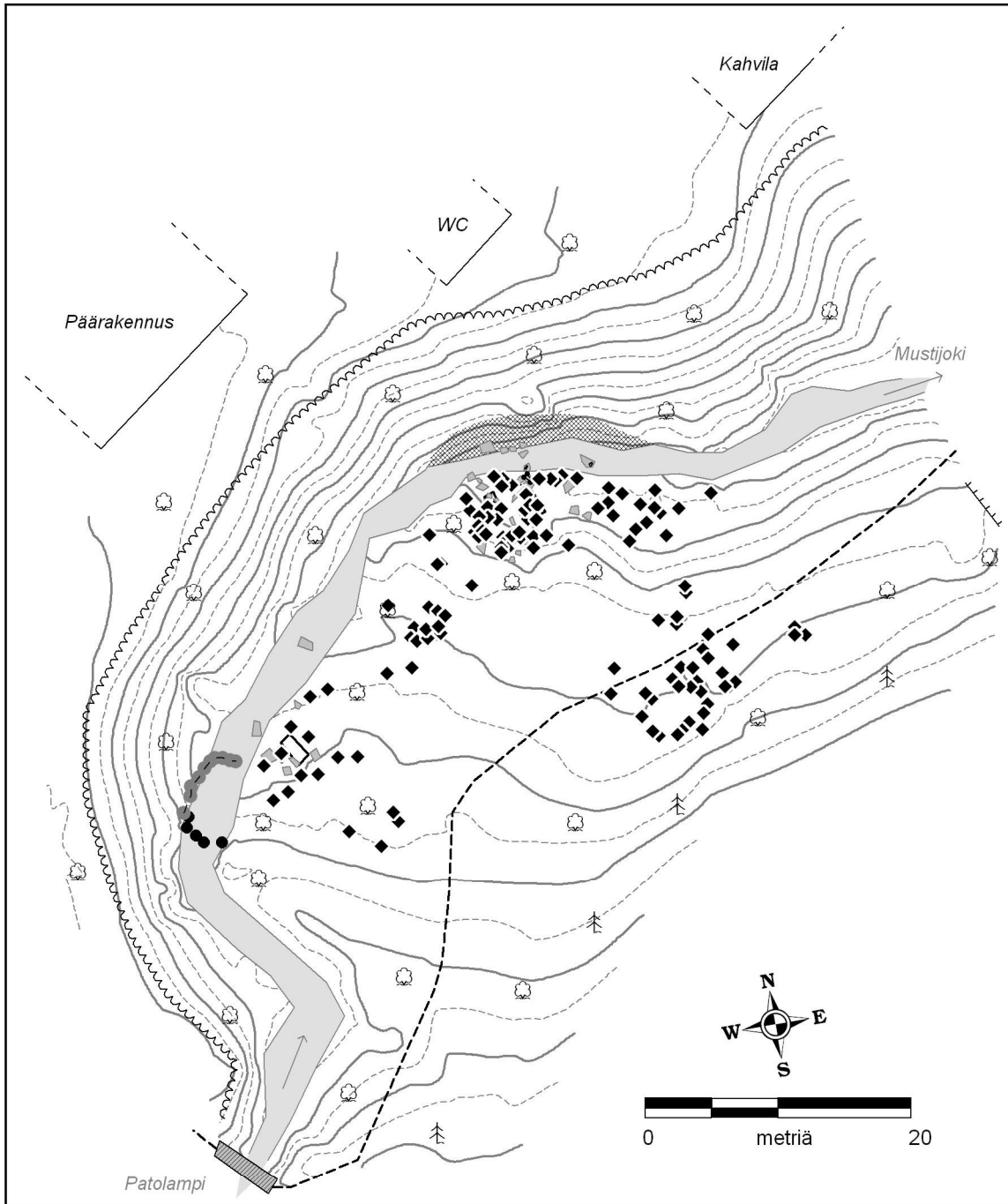
kivi



työstetty kivi

(korkeuskäyrien väli 20 cm)

Kartta 6



**Mäntsälä Alikartano**

V.-P. Herva 2009

METALLILÖYDÖT 1:500

Kartoitus: V.-P. & A. Herva, J. Ikäheimo,

K. Nordqvist

Kartta: K. Nordqvist



koekaivausalue



metallilöytö / signaali



alue, jolla runsaasti metallia / roskaa

(korkeuskäyrien väli 50 cm)