

Lapua
Keskustaajaman ympäristön
osayleiskaava-alueen 5 Ruha ja alueen 2
Keskustaajaman eteläosan
muinaisjäännösten inventointi.
2010
V. 2009 inventoinnin täydennys- ja jatkotyö



Timo Jussila
Tapani Rostedt
Hannu Poutiainen



Kustantaja: Lapuan kaupunki

Sisältö:

Perustiedot	2
Inventointi	2
Historiallinen aika	3
Yleiskartat	6
Muinaisjäännökset	8
LAPUA 28 KOIVUMÄKI 1	8
LAPUA 29 KOIVUMÄKI 2	9
LAPUA 30 JÄRVILUOMANMÄKI	10
LAPUA 32 VIHOLLISRANTA.....	12
LAPUA 33 VIERTOLA	14
LAPUA 49 MÄKI-KELLOJA	15
LAPUA 50 ISOMÄKI	17
LAPUA 51 RINTA-KELLOJA	18

Kansikuva: Kuvan keskellä pellossa Rinta-Kellojan kivikautista asuinpaikkaa pellossa.

Perustiedot

Alue: Keskustan osayleiskaava-alue 5 Ruha ja alue 2 eteläosin.

Tarkoitus: Tarkistaa riittävissä määrin, tihein pistokokein ja maastoltaan muinaisjäännöksille otollisilla alueilla onko alueella muinaisjäännöksiä. Tarkastaa vanhat ennestään tunnetut muinaisjäännökset.

Työaika: Kenttätyöaika: 8.-9.5. 2010.

Kustantaja: Lapuan kaupunki

Tekijät: Mikroliitti Oy, Maastotyö: H Poutiainen ja T Rostedt. Raportti ja valmistelu T Jussila

Tulokset: Täydennysinventoinnissa löytyi kolme aiemmin tuntematonta kivikautista asuinpaikkaa, joista yksi ehjänä metsämaastossa ja kaksi pellostä.

Inventointi

Inventointi on jatkoa syksyn 2009 inventoinnille (Jussila & Rostedt: *Lapua, Keskustaajaman ympäristön osayleiskaava-alueiden muinaisjäännösinventointi 2009*). Tuolloin inventoinnin maastotyö keskeytettiin lumen tulon takia. Inventoinnin maastotyö tehtiin toukokuun puolessa välissä 2010. Kohteet nro 49-51 ovat uusia, v. 2010 havaittuja kivikautisia asuinpaikkoja. Otsikossa mainittujen osayleiskaava-alueiden lisäksi tarkasteltiin keväällä 2010 myös Simpsiön aluetta, jossa nyt käytiin myös suljetulla radiomaston alueella. Simpsiön laella, rakennetulla alueella ja sen liepeillä on monin paikoin lohkokivikasoja, jotka ovat selvästi resentejä – eivät rökkiöitä. Joen länsipuolella katsottiin tarkemmin, mm. metallinpaljastinta käyttäen, rautakautisen löytöpaikan aluetta (kohde 32), josta ei kuitenkaan saatu paikkaa selventäviä havaintoja.

Talvella 2010 käytiin uudestaan läpi Lapuan vanha karttamateriaali Kansallisarkistossa. Lapualta ei juurikaan ole 1800-luvun puoliväliä vanhempaa, talotontteja kuvaavia karttoja. Pari edellisessä karttatarkastelussa havaitsematon talotontteja kuvaava kartta löytyi, joista toinen tutkimusalueen ulkopuolella. Niissä olevat talotontit ovat edelleen ”asuttuja”, rakennetulla alueella olevia. Yleisesti voi todeta, että Museoviraston uusimpien ohjeiden mukaan vanhat (ennen 1800-lukua asutut) yksittäistalotontit eivät pääsääntöisesti ole muinaisjäännöksiä muutoin kuin jos tontti on varhain arkeologisoitunut, eheä ja hyvin säilynyt kokonaisuus. Inventoinnissa ei sel-

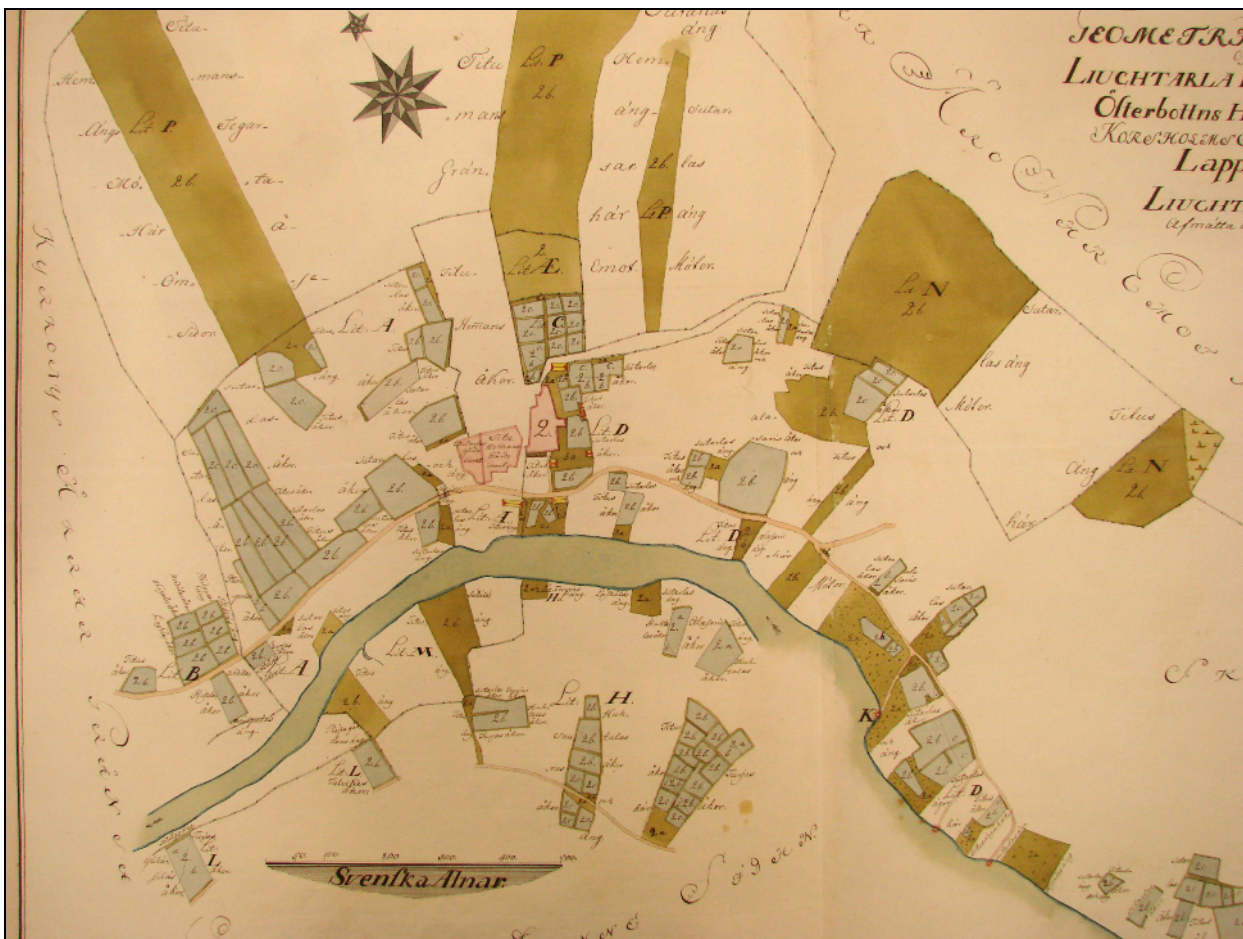
laisia, muinaisjäänöskelpoisia tontteja Lapualta havaittu. Inventoinnissa löytyi metsämaastosta yksi kivikautinen, mahdollisesti nuorakeraaminen asuinpaikka ja kaksi kivikautista asuinpaikkaa pellosta. Syksyn 2009 inventoinnissa löydettiin 7 kivikautista asuinpaikkaa, lopputuloksena kaa-va-alueiden inventoinnissa havaittiin kaikkiaan 10 uutta kivikautista asuinpaikkaa joista 8 enemmän tai vähemmän ehjinä metsämaastossa ja kaksi pelloista.



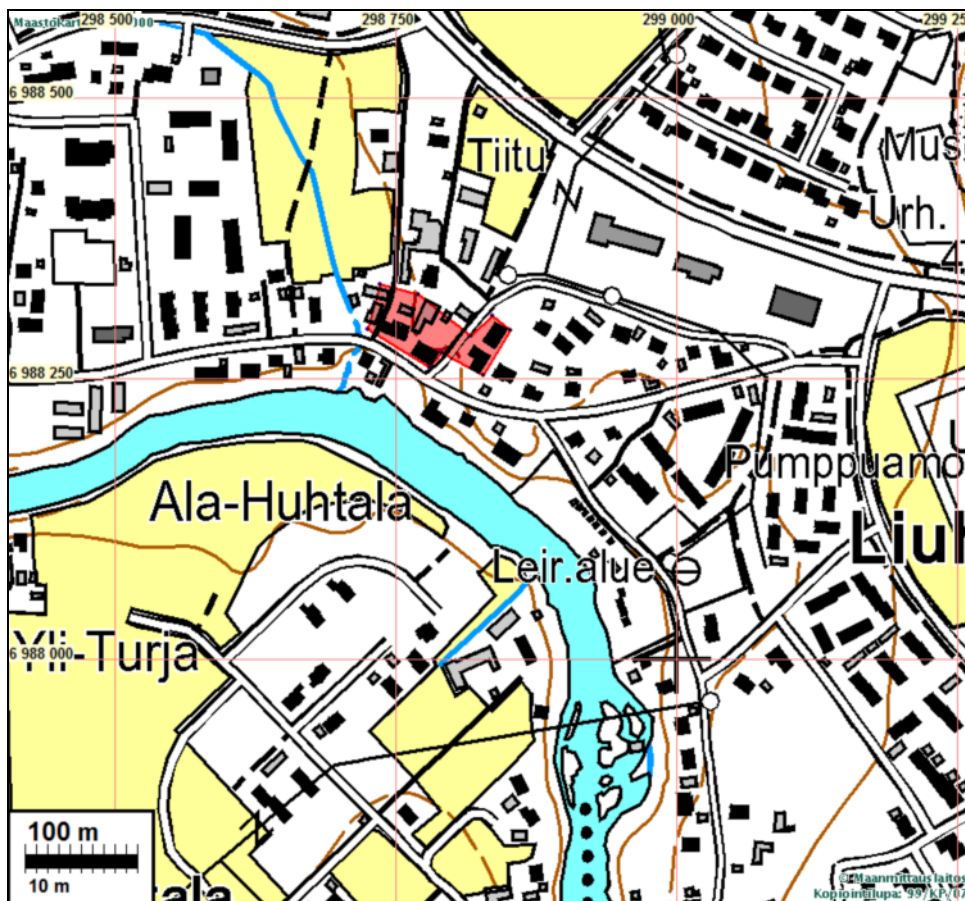
Kivikasoja Simpsiön laella radiomastojen liepeillä.

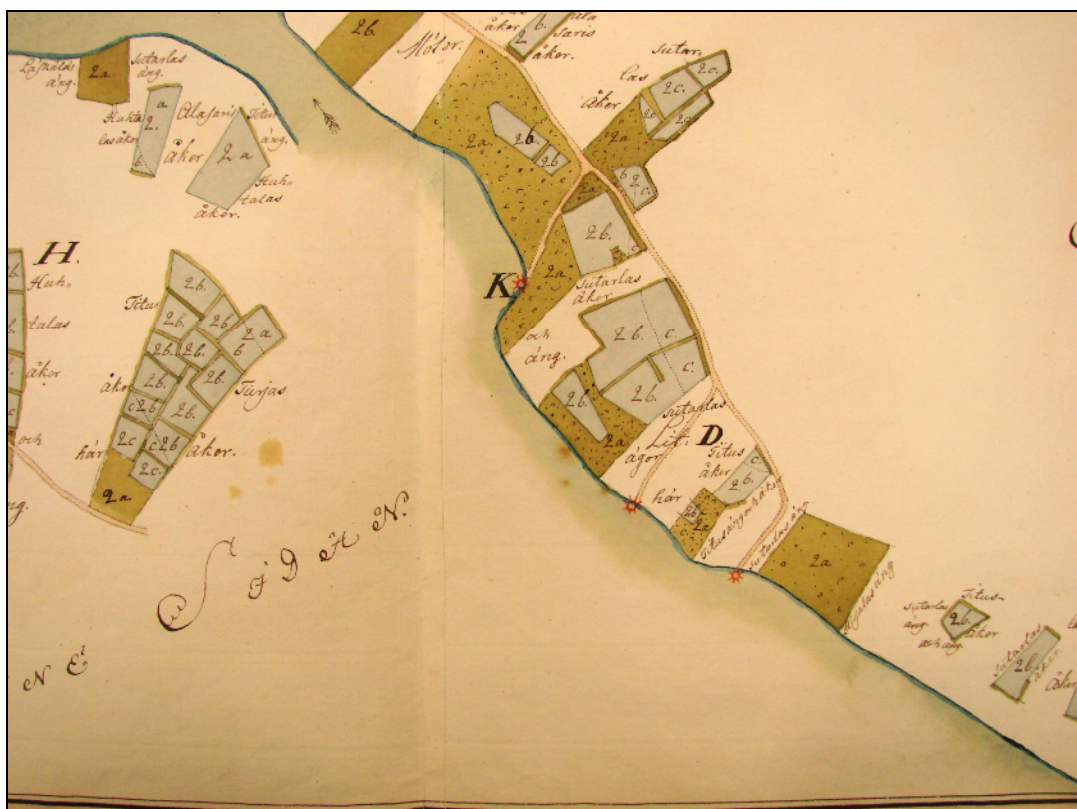
Historiallinen aika

Lapuan vakituinen maanviljelykseen perustuva asutus on alkanut 1400-luvun lopulla. Asutuksen päätulosuuntana on pidetty Kyrön seutua ja ehkä osin myös Sastamalan seutua. Vakituista asutusta on edeltänyt eränautinta ja tervanpoltto, joka myös myöhemmin oli merkittävässä asemassa elinkeinona. Tervanpoltosta on jäänyt jäljelle – ainakin nyt tutkitulle alueelle – varsin vähän jäänteitä. Havaitsimme alueella vain neljä tervahautaa. 1500-luvun alkupuoliskolla Lapuan asutus taajeni ja runsastui. varhaisin asutus sijoittui jokivarsille, suurimpana keskittymänä Nurmon ja Lapuanjoen yhtymäkohdan tienoille, nykyisen keskustan alueelle ja edelleen Lapuanjoen varrelle Haapakoskelle sekä Ruhaan Nurmonjoen varrelle. Vanhoja yksityiskohtaisia asutusta eli taloja kuvaavia karttoja löytyi Kansallisarkistosta vain muutama: Kirkonkylän kartta (Kirkko ja Pappila) v. 1709, Liuhtarlan kartta 1752 ja Haapakosken kartta v. 1754 (joka ei kuulunut tutkimusalueeseen). V. 1757 yleiskartalla talot ovat sijoittuneet jokivarsille, ilmeisesti yksittäisinä tontteina. varsinaisia suuria ryhmäkyliä ei ole ollut kuin kirkonkylässä (1808 taistelua kuvaavan kartan mukaan). Liuhtarlan (maininta 1543, oletettavasti vanhempi) kylässä on kolmen talon ryhmä ja Haapakoskella kahden talon tontti. Nämä mainitut paikat ovat kaikki (Haapakoski vain kartan perusteella katsottuna) nyt tiiviisti rakennetulla alueella, pihamaana ja nykyisten rakennusten kohdilla. Lähtökohtaisesti vanhimmat (ennen 1700 lukua) yksittäistalotontit voidaan katsoa muinaisjäänöksiksi jos ne ovat arkeologisessa mielessä hyvin säilyneitä ja ehjiä kokonaisuuksia tai jos niissä on jotain muita tutkimuksellisesti arvokkaita erityisominaisuuksia. Liuhtarlan ja kirkonkylän kohdalla vanhat tontit eivät ole muinaisjäänöskelpoisia. Muita talotontteja ei vanhoilta kartoilta tarkemmin paikannettu. 1757 yleiskartan ja Lapuan taistelun karttojen (ks. v. 2009 raportti) perusteella karkeammin tarkasteltuna ei tutkimusalueella ole sellaisia vanhoja tonttimaita joita olisi syytä tarkemmin paikantaa – mikä olisi saavutettavaan hyötyyn nähden suhteettoman suuri ja tuloksiltaan epävarma työ - ja joiden voisi olettaa saavan muinaisjäänösstatuksen.



Liuchtarla 1752 (signum E24 62/2). Alla paikannettuna maastokartalle (punaisella). Talot 2 = Liuchtarla ”krono boställe för Liutenant af Ilmo”. Sen länsipuolella Tiitun ja Sutarlan (?) tontit.





Liuhtarlan kaakkoispuolella koskessa neljä myllyä. Niistä ei ole selviä jälkiä enään nähtävissä kivikkoisessa ja ilmeisesti moneen kertaan muokatussa uomassa. Nämä myllynpaikat nyt rasnalla joka talojen pihamaata. Paikkoja ei tarkastettu täsmällisesti.

Kosken eteläpäästä pohjoiseen



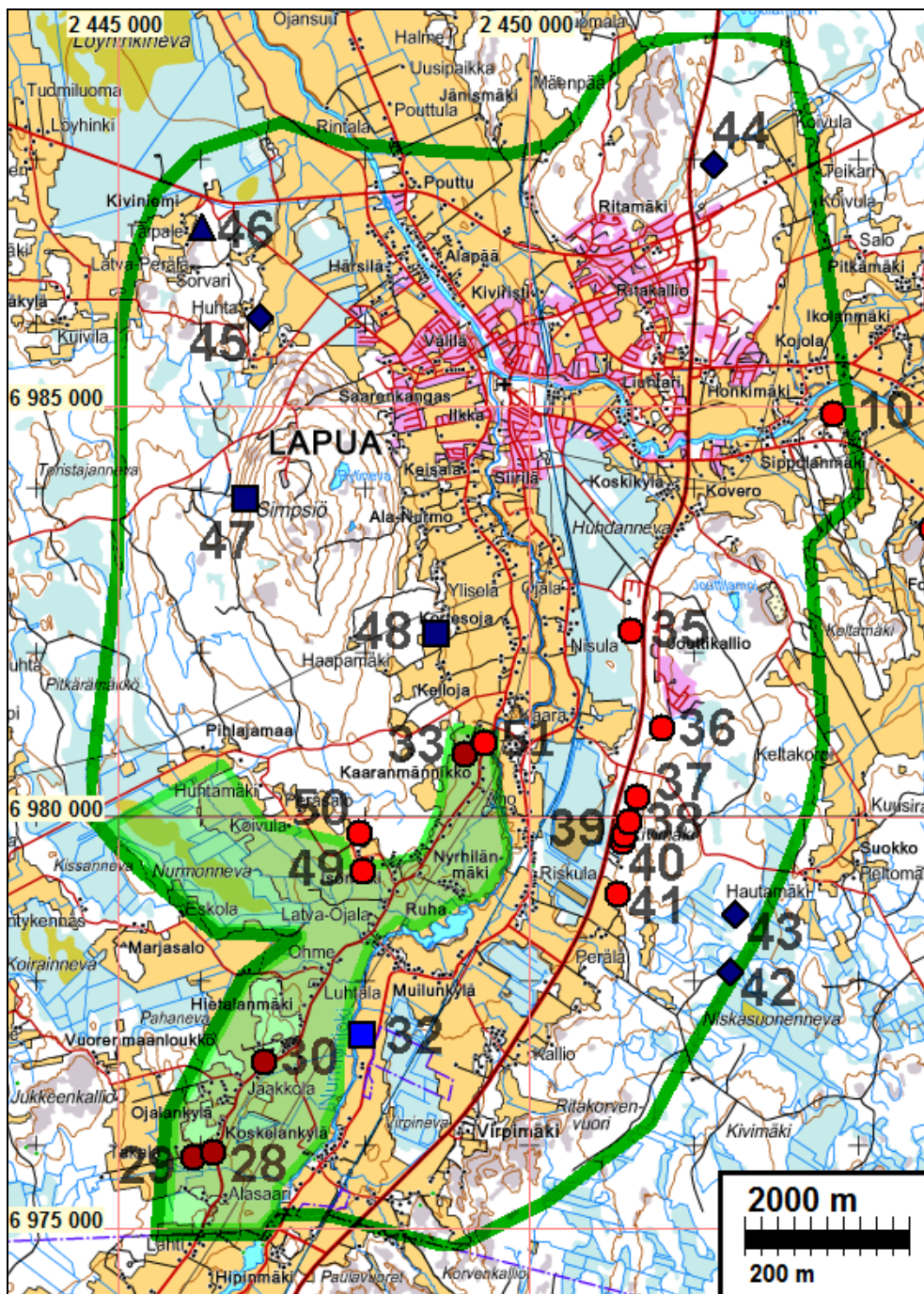
Kosken pohjoispäässä rapistuva myllyrakennus suurin piirtein 1754 kartan pohjoisimman myllyn kohdilla



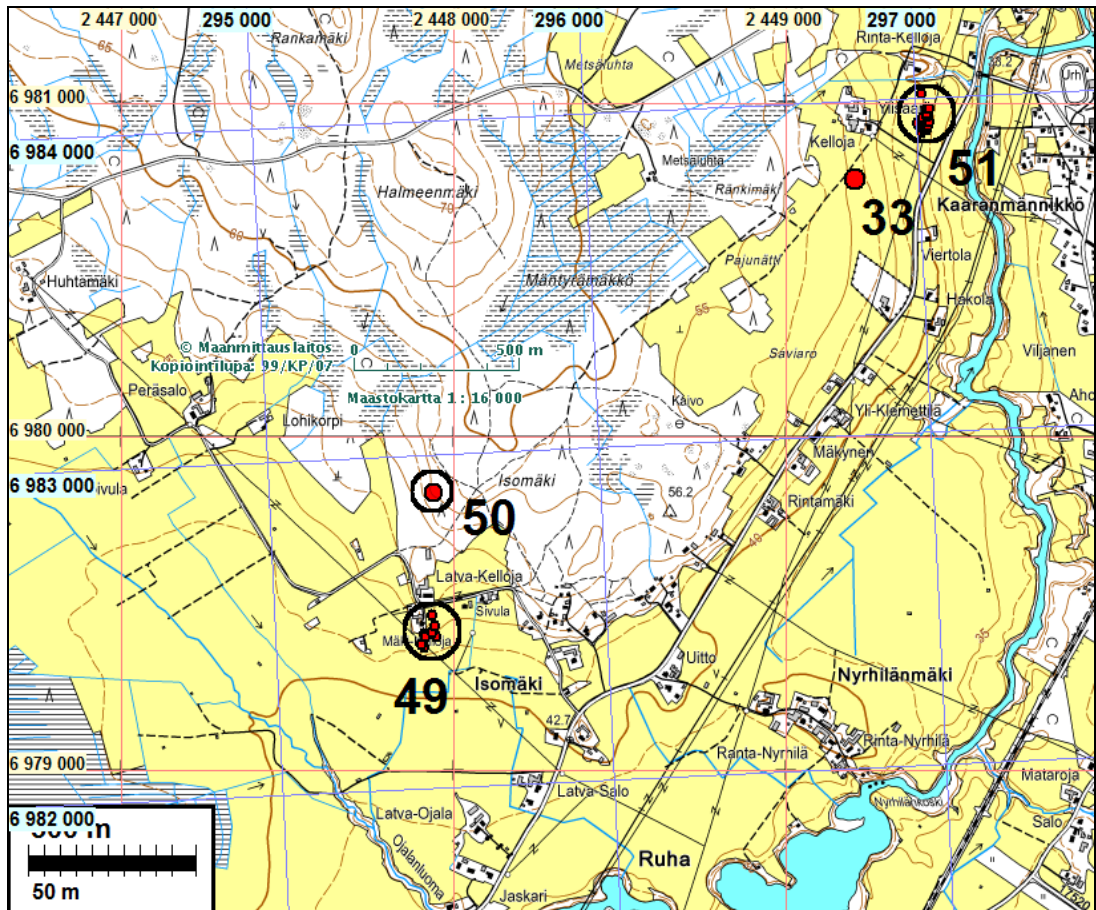
Porvoo 22.6.2010

Timo Jussila

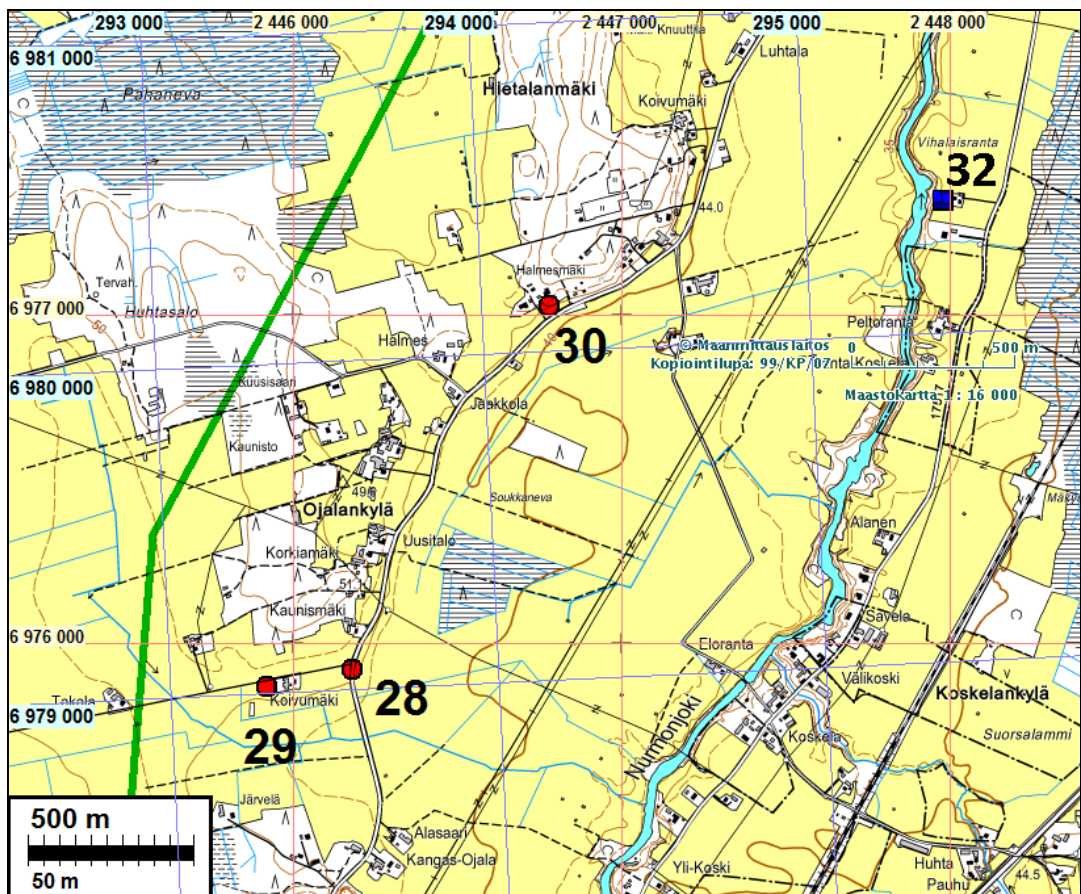
Yleiskartat



Koko tutkimusalue rajattu vihreällä. V. 2009 tutkimatta jäänyt ja v. 2010 tutkittu alue värjätty vihreällä. Muinaisjännökset eri symbolein: punainen pallo = kivikautinen asuinpaikka. Siniset historiallisen ajan kohteita, vaaleampi sininen (nro 32) rautakautinen.



Tutkitun alueen pohjoisosan muinaisjäännökset. uudet, v. 2010 löydetyt kohteet avoymyrän sisällä (nrot 49-51).



Tutkitun alueen eteläosaa. kaikki paikat ennestään tunnettuja muinaisjäännöksiä. Rautakautinen löytöpaikka oik. ylh. nro 32.

Muinaisjännökset**LAPUA 28 KOIVUMÄKI 1**

Mj tunnus: 408010028

Rauh.lk: 2

Ajoitus: kivistinen

Laji: asuinpaikka

Koordin: N: 6979 031 E: 293 533 Z: 45

X: 6975 890 Y: 2446 159

P: 6981 957 I: 3293 621

Tutkijat: Markku Torvinen 1981 inventointi, Poutiainen & Rostedt 2010 inventointi

Löydöt: KM 21703, kvartsi-iskoksia, Torvinen M 1982, diar. 30.11.1982.

Sijainti: Paikka sijaitsee Lapuan kirkosta 10,02 km etelään.

Huomiot: Nurmo-Lapua tiestä haarautuvan Takalan tienhaaran lounaispuolella, n 10 m risteyksestä sekä Nurmo-Lapua tien itäpuolelta samalta kohdalta, viljelysmaalta kvartsia. Hiesuinen maa viettää kaakkoon kohti Nurmonjokea.

Jussila 2009: paikalla hiekkamaaperäinen pelto ja loivan rinteet lakialue. Kynnetty pelto oli paikalla käytäessä kuurainen eikä saatu havaintoja. Kevään 2010 tarkastuksessa ei paikalla havaittu muutama yksittäinen kvartsi-iskos (ei poimittu talteen) eikä paikan rajausta saatu luotettavasti suoritettua. Rajausta on karkea arvio.

Kartta s. 9.



LAPUA 29 KOIVUMÄKI 2

Mjtunnus: 408010029

Rauh.lk: 2

Ajoitus: kivitautinen
Laji: asuinpaikkaKoordin: N: 6979 022 E: 293 293 Z: 45
X: 6975 870 Y: 2445 920
P: 6981 940 I: 3293 380

Tutkijat: Markku Torvinen 1981 inventointi, Poutiainen & Rostedt 2010 inventointi

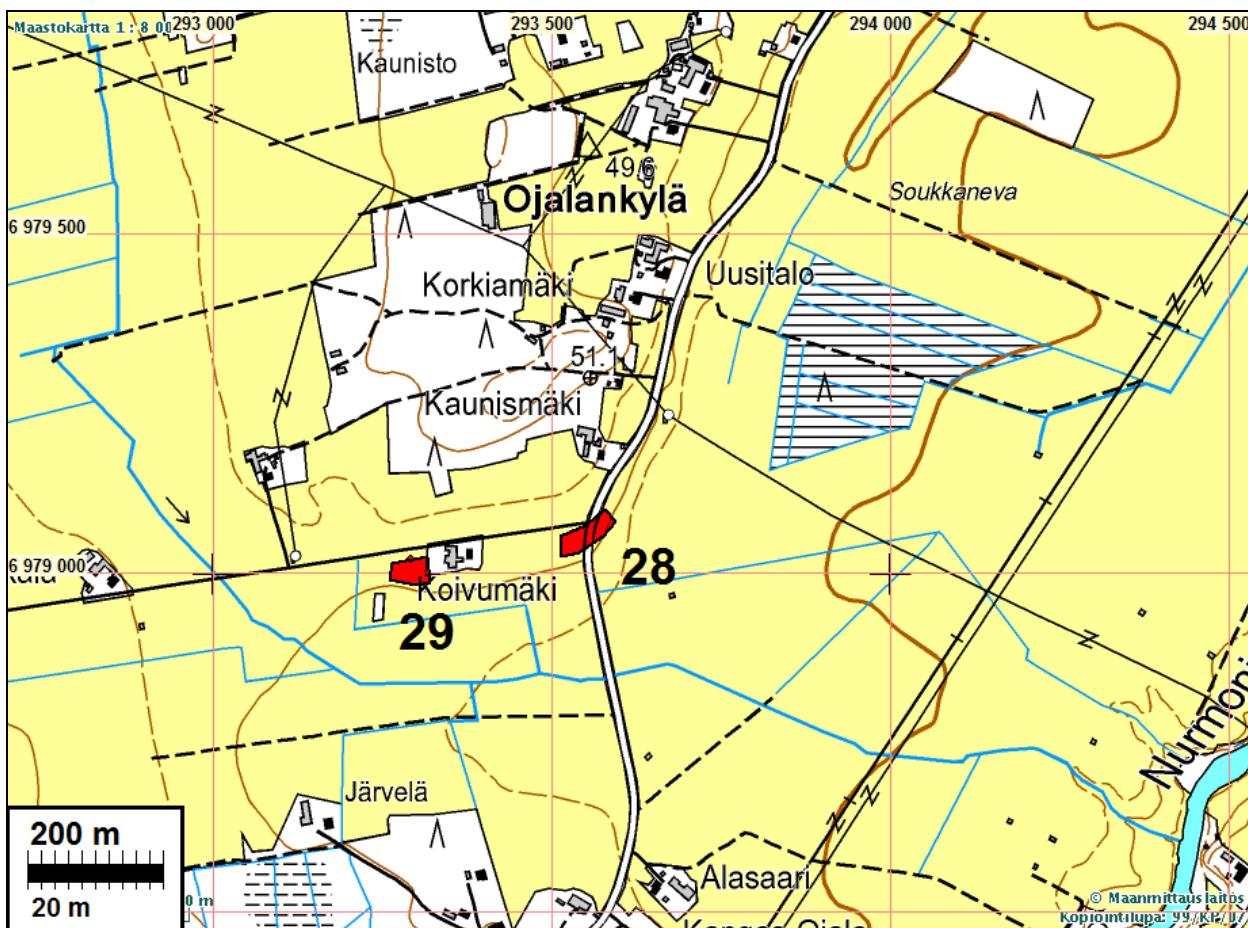
Löydöt: KM 21704, kvartsikaavin, Torvinen M 1982, diar. 30.11.1982.

Sijainti: Paikka sijaitsee Lapuan kirkosta 10,13 km etelään.

Huomiot: Lapuan Ruhan Ojalankylässä, Nurmojoesta n 1200 m luoteeseen, Koivumäen asuinrakennuksesta 80 m länsilounaaseen, viljelysmaalta kvartsikaavin KM 21704. Maa savensekaista hiesua.

Jussila 2009: paikalla hiekkamaaperäinen pelto ja loivan rintein lakialue. Kynnetty pelto oli paikalla käytössä kuurainen eikä saatu havaintoja. Keväällä 2010 paikalla havaittiin kynnöspellossa muutama kvartsi ilmoitetun koordinaatin tienoilla. Rajaus arvio.

Ilmakuva s. 8





Asuinpaikkaa pellossa risteuksen takana. Kuvattu syksyllä 2010. Lounaaseen.

LAPUA 30 JÄRVILUOMANMÄKI

Mjtunnus: 408010030

Rauh.lk: 2

Ajoitus: kivikautinen

Laji: asuinpaikka

Koordin: N: 6980 140 E: 294 206 Z: 40

X: 6977 030 Y: 2446 780

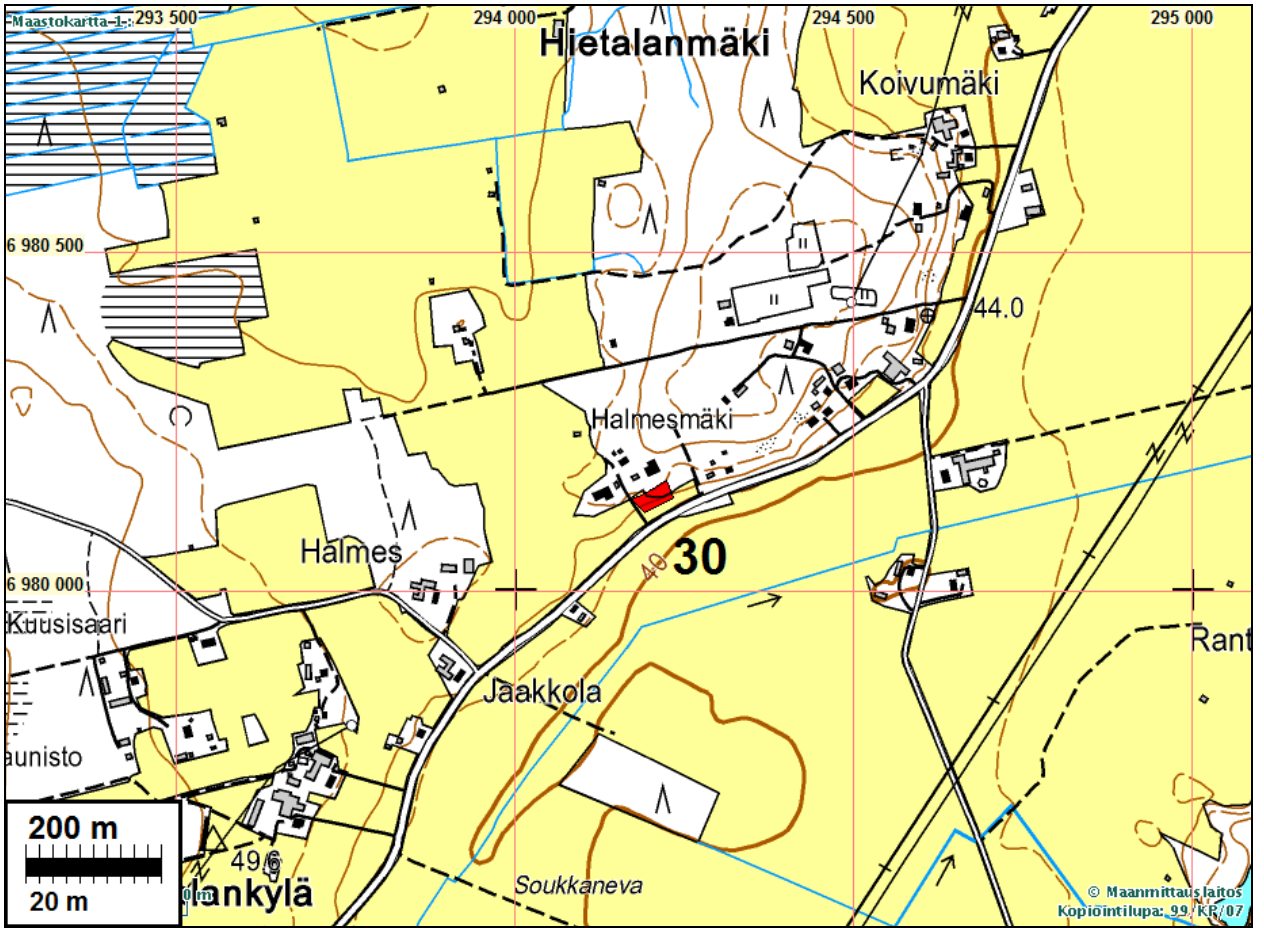
P: 6983 060 I: 3294 300

Tutkijat: Markku Torvinen 1981 inventointi, Poutiainen & Rostedt 2010 inventointi

Löydöt: KM 2754, kivikirves. KM 2950, kivikirves. KM 3403, kivikirves. KM 3517, kivikirves. KM 3840, kivikirves. KM 21705, kvartsi-iskoksia, Torvinen M 1982, diar. 30.11.1982.

Sijainti: Paikka sijaitsee Lapuan kirkosta 8,74 km etelään.

Huomiot: Lapuan Ruhan kylässä, Nurmonjoesta n 1 km luoteeseen, Nurmo-Lapua maantietä n 30 m luoteeseen. Järviluomanmäen kaakkoisrinteestä viljelysmaalta kvartssia. Useista aikaisemmista löydöistä osa saattaa olla ko. alueelta tai metsittyneestä hiekkakuopasta löytöpaikalta n 140 m pohjoiseen. Jussila 2009: Pelto nurmella paikalla käytäessä. Keväällä 2010 pelto edelleen nurmella eikä uusia havaintoja saatu. Paikan rajausta on arvio.



LAPUA 32 VIHOLLISRANTA

Mj.rek: 408010032

Rauh.lk: 2

Ajoitus: rautakautinen

Laji: hautaus: polttohauta (epävarma)

Kartta: N 6980 404 E: 295 420 z: 30

x: 6977 35 y: 2447 98

p: 6983 33 i: 3295 51

Tutkijat: Torvinen M 1982 inventointi

Löydöt: KM 2297, Keihäänkärki, diar. 10.12.1884, kaksi putkikeihäänkärkeä, Ruhan Yli-Muilun kylästä, Salomon Wilskmanin lähetys 1884.KM 2340, Rannerengas, 1885, diar. 5.5.1885.

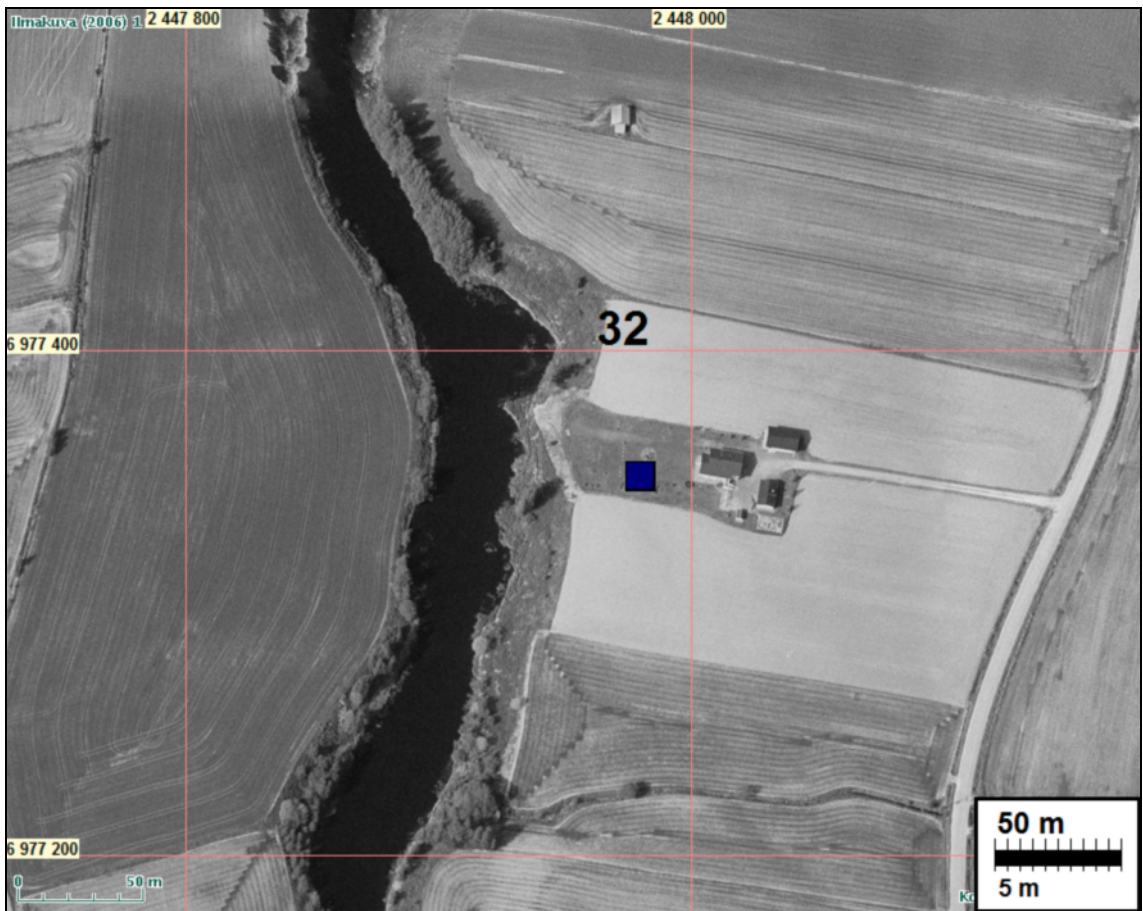
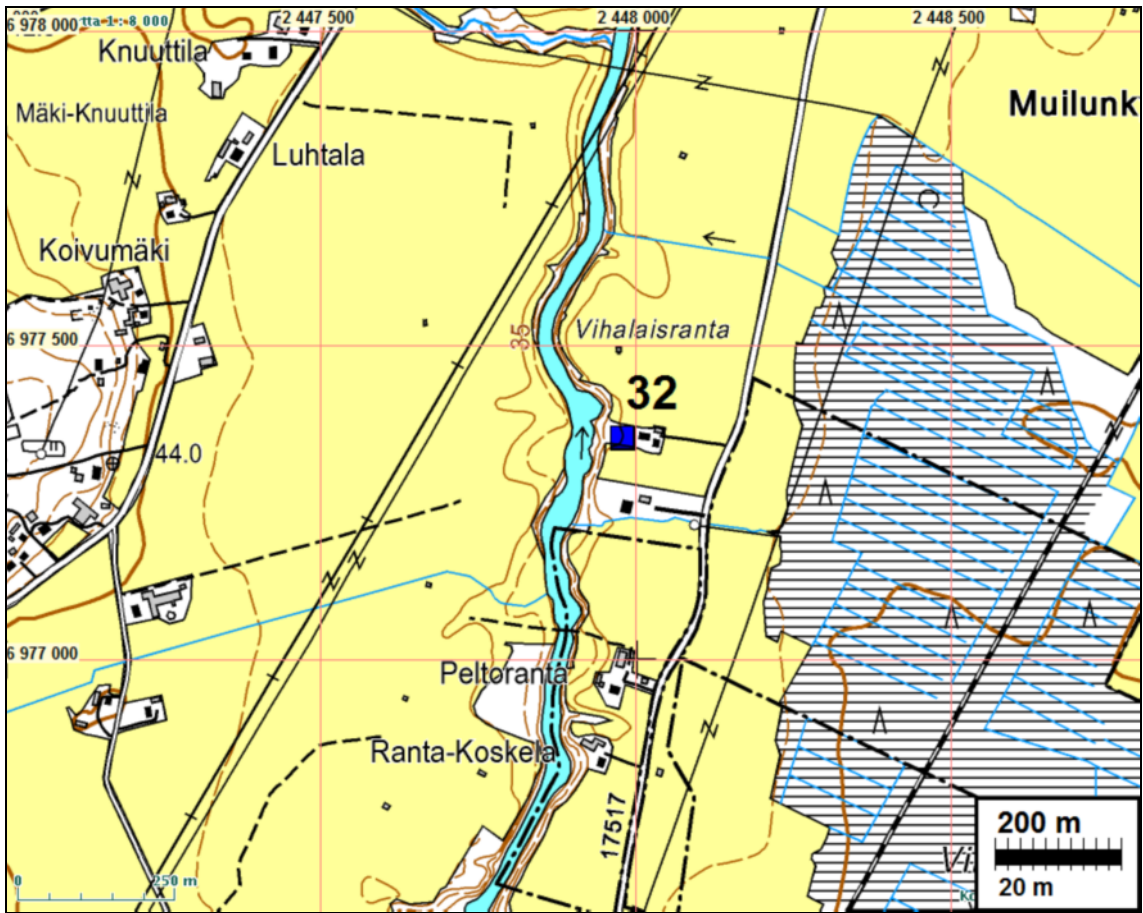
Sijainti: Paikka sijaitsee Lapuan kirkosta 8,09 km etelään.

Huomiot: Muinaisjäännösrekisteri: Nurmonjoen itärannalla, ns Vihollisrannalla on kynnettäessä tullut esiin kiviä ja luita, "kuin ihmisen kylkiluita" sekä hukkaan joutunut keihäänkärki. Yli-Muilun maalta löytynyt 1800-luvulla kaksi keihäänkärkeä ja pronssinen rannerengas. Löytöpaikka ilm., joenrantapellossa. Mahdollisen kalmiston olemassaolo ja säilymisaste edellyttävät koekaivausta.

Jussila 2009: paikka osin pihamaata ja pellot nurmella tai kuuraiset paikalla käytessä v. 2009. Tasaista joenvarsipeltoa. Ilman systemaattista tutkimusta (koekaivaus tai -kuopitus) ei paikasta ole saatavilla lisätietoja. Lähialueelle (arviolta n. +-100 m etäisyydelle joen varressa) rakennettaessa on syytä varautua tarkempaan arkeologisiin tutkimuksiin.

Poutiainen 2010: Vihollisenrannasta (Vihulaisenrannasta) on aikanaan löytynyt nykyään hukkaan joutunut keihäänkärki sekä luita jotka muistuttivat ihmisen kylkiluita. Näiden perusteella paikalle on merkitty polttokenttäkalmisto. Nykyään löytöpaikan kohdalla on uudehko omakotitalo sekä siihen liittyvä tasattu pihapiiri. Ympäröivät pellot oli kynnetty ja ne käytiin läpi havaitsematta mitään merkkejä kiinteästä muinaisjäännöksestä. Topografisesti paikka on ympäristöstään poikkeava sikäli, että siinä joen rantatörmä on loivempi kuin yleensä ympäristössään. Löytöpaikasta vajaan kilometrin verran pohjoiseen on löytynyt rautainen kirves.

Yli-Muilun pellolta läheltä jokipenkkää on löytynyt peltotöiden yhteydessä kaksi rautaista keihäänkärkeä sekä pronssinen rannerengas. Yli-Muilun ja Keski-Muilun pellot oli kynnetty ja ne tarkastettiin havaitsematta merkkejä kiinteistä muinaisjäännöksistä. Havainto-olosuhteet olivat hyvät, Keski-Muilun pellossa oli mm. selkeästi havaittavissa vanhat rakennuksen jäänteet tummempana läikkänä jossa oli kuonaantunutta tiiltä (Yli-Muilun isäntä kertoi että paikalla oli talo vielä hänen lapsuudessaan). Metallinpaljastimella käytiin läpi Yli-Muilun talon peltoja topografisesti parhailta paikoilta lähellä jokipenkkää havaitsematta jälkiä muinaisjäännöksistä.





Kuvattu etelään oletetun löytöpaikan pohjoispuolelta.

LAPUA 33 VIERTOLA

Mjtunnus: 408010033

Rauh.lk: 2

Ajoitus: kivikautinen
Laji: asuinpaikka

Koordin: N: 6983 763 E: 296 808 Z: 35
X: 6980 770 Y: 2449 210
P: 6986 690 I: 3296 900

Tutkijat: Markku Torvinen 1981 inventointi, Poutiainen & Rostedt 2010 inventointi

Löydöt: KM 21706, kvartsi-iskoksia, Torvinen M 1981, diar. 30.11.1982.

Sijainti: kivikautinen, asuinpaikat ei määritelty, Lukumäärä: 1. kiinteä muinaisjäänös.

Huomiot: Kohde sijaitsee Lapuan Alanurmossa, Nurmo-Lapua maantien varressa, tieltä noin 20 metriä ja Viertolan asuinrakennuksesta noin 180 metriä pohjoiseen. Viljelysmaalta ns. Kolmiopellosta löytyi inventoinnissa 1982 kvartsi-iskoksia noin 20 x 10 metrin alueelta. Maaperä on hiesua ja hiekkaa ja rinne viettää koilliseen. Lisäksi paikalta kerrotaan löytyneen hukkaantuneen reikäkiven teelmän. Jussila 2009: paikalla hiekkamaaperäinen pelto ja loivan rinteän lakialue. Kynnetty pelto oli paikalla käytäessä kuurainen eikä saatu havaintoja. Keväällä 2010 suoritettu uusi tarkastus ei tuottanut lisähavaintoja. Paikan rajausta on arvio.

Kartta kohteen 51 yhteydessä s. 19.



LAPUA 49 MÄKI-KELLOJA

Mjtunnus:

Rauh.lk: 2

Ajoitus: kivikautinen

Laji: asuinpaikka

Koordin: N: 6982 462 E: 295 469 Z: 45 ±2 m

X: 6979 407 Y: 2447 933

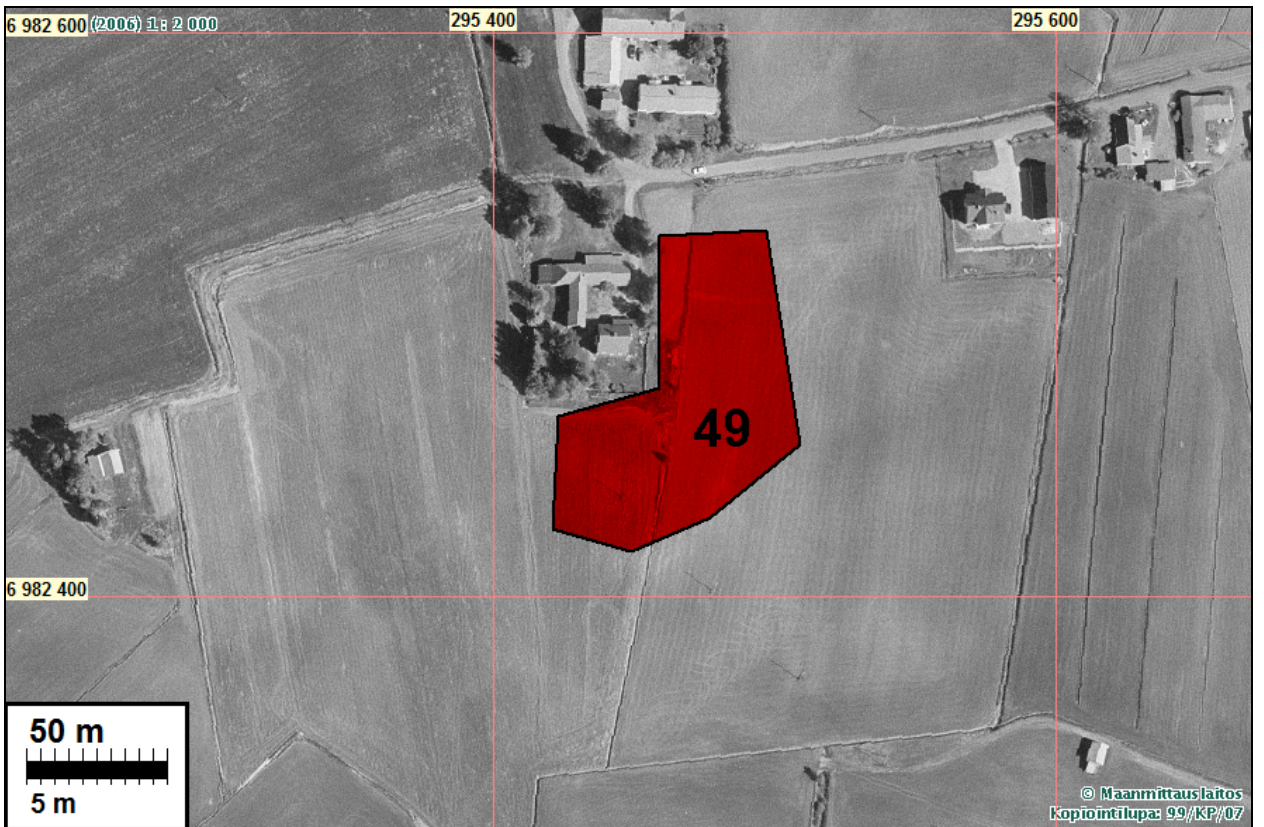
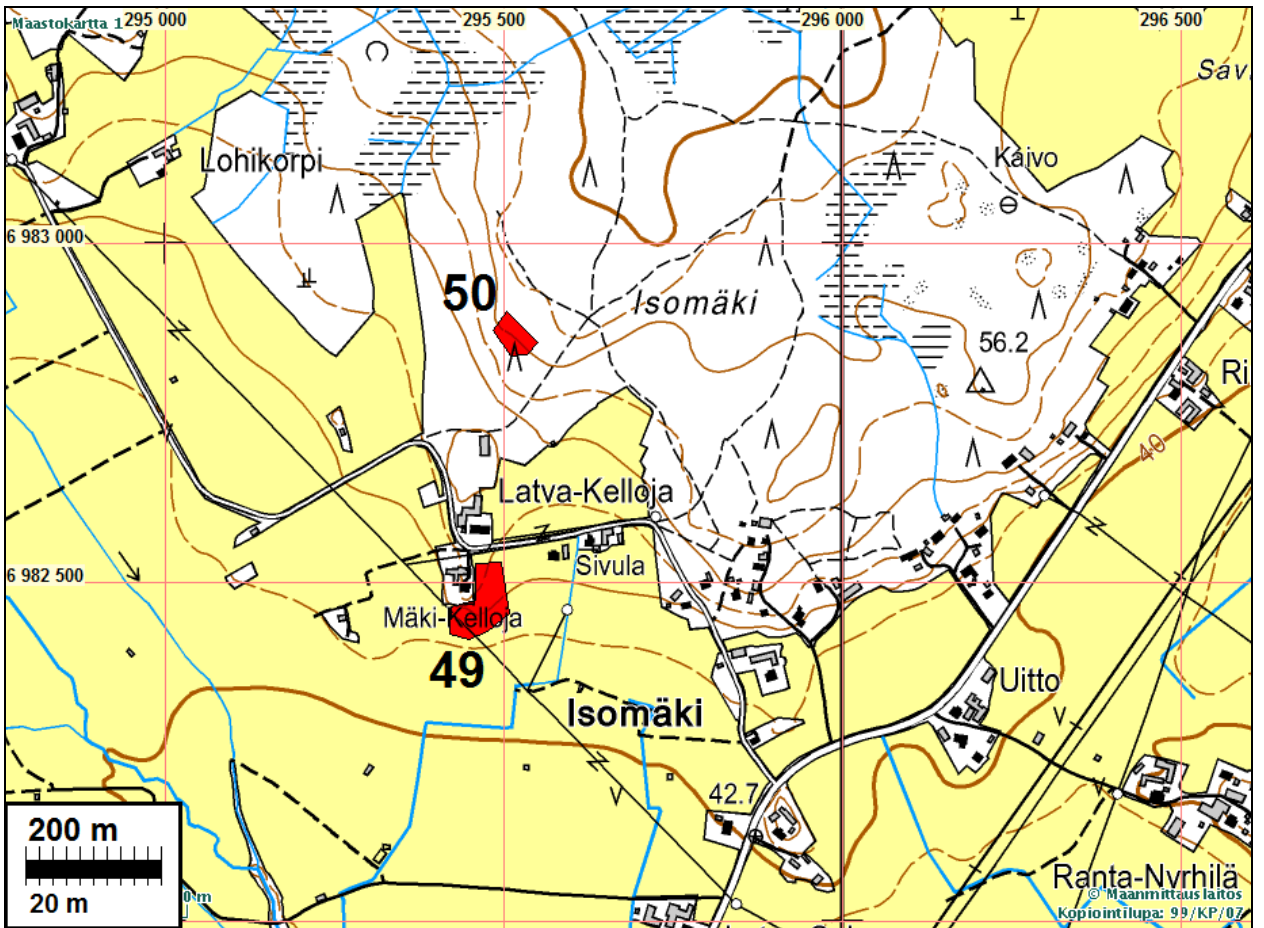
P: 6985 389 I: 3295 558

Tutkijat: Poutiainen & Rostedt 2010 inventointi

Löydöt: KM , kvartsi-iskoksia.

Sijainti: Paikka sijaitsee Lapuan kirkosta 6,11 km etelään, Isomäessä, Mäki-Kellojan talon etelä ja kaakkoispuoleisella pellolla, heti talon pihapiirin ulkopuolella.

Huomiot: Kynnöspellosta kvartseja rajatulta alueelta.





Asuinpaikkaa pellossa kuvan alalla. Kuvattu pohjois-koilliseen.

LAPUA 50 ISOMÄKI

Mjtunnus:

Rauh.lk: 2

Ajoitus: kivistä

Laji: asuinpaikka

Koordin: N: 6982 872 E: 295 503 Z: 55 ±2 m

X: 6979 818 Y: 2447 948

P: 6985 799 I: 3295 592

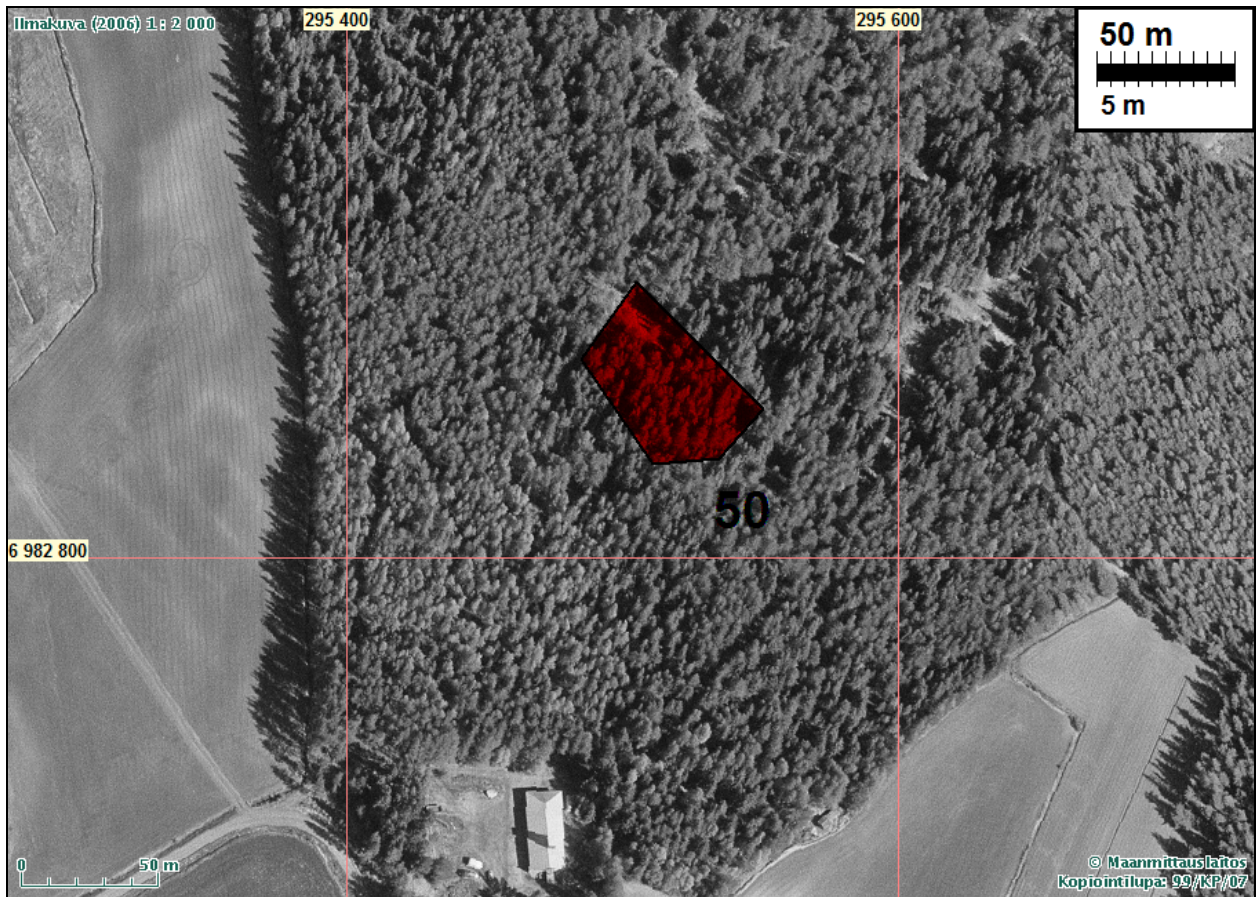
Tutkijat: Poutiainen & Rostedt 2010 inventointi

Löydöt: KM , saviastian paloja 3 kpl.

Sijainti: Paikka sijaitsee Lapuan kirkosta 6,11 km etelään, Isomäessä, Isomäen lounaisrinteellä olevalla terassilla, Latva-Kellojan talosta n. 300 m pohjoiseen (siitä hieman koilliseen).

Huomiot: Ehjä paikka metsässä. Hiekkamoreeni maaperä. Paikalla muinaisrantatörmän päällä terassi jolle tehdystä koekuopista muutama murunen keramiikkaa. Mitään muita löytöjä ei lukuisista paikalle tehdystä koekuopista saatu. Keramiikka on koristeeton, hienosekoitteista ja voisi olla nuorakeramiikkaa, mihin viittaa myös muiden löytöjen vähäisyys. Asuinpaikan raja-alue on epäselvä ja karkea arvio.

Kartta sivulla 16.



LAPUA 51 RINTA-KELLOJA

Mjtnnus:

Rauh.lk: 2

Ajoitus: kivistinen

Laji: asuinpaikka

Koordin: N: 6983 929 E: 297 026 Z: 38 ±1 m

X: 6980 945 Y: 2449 419

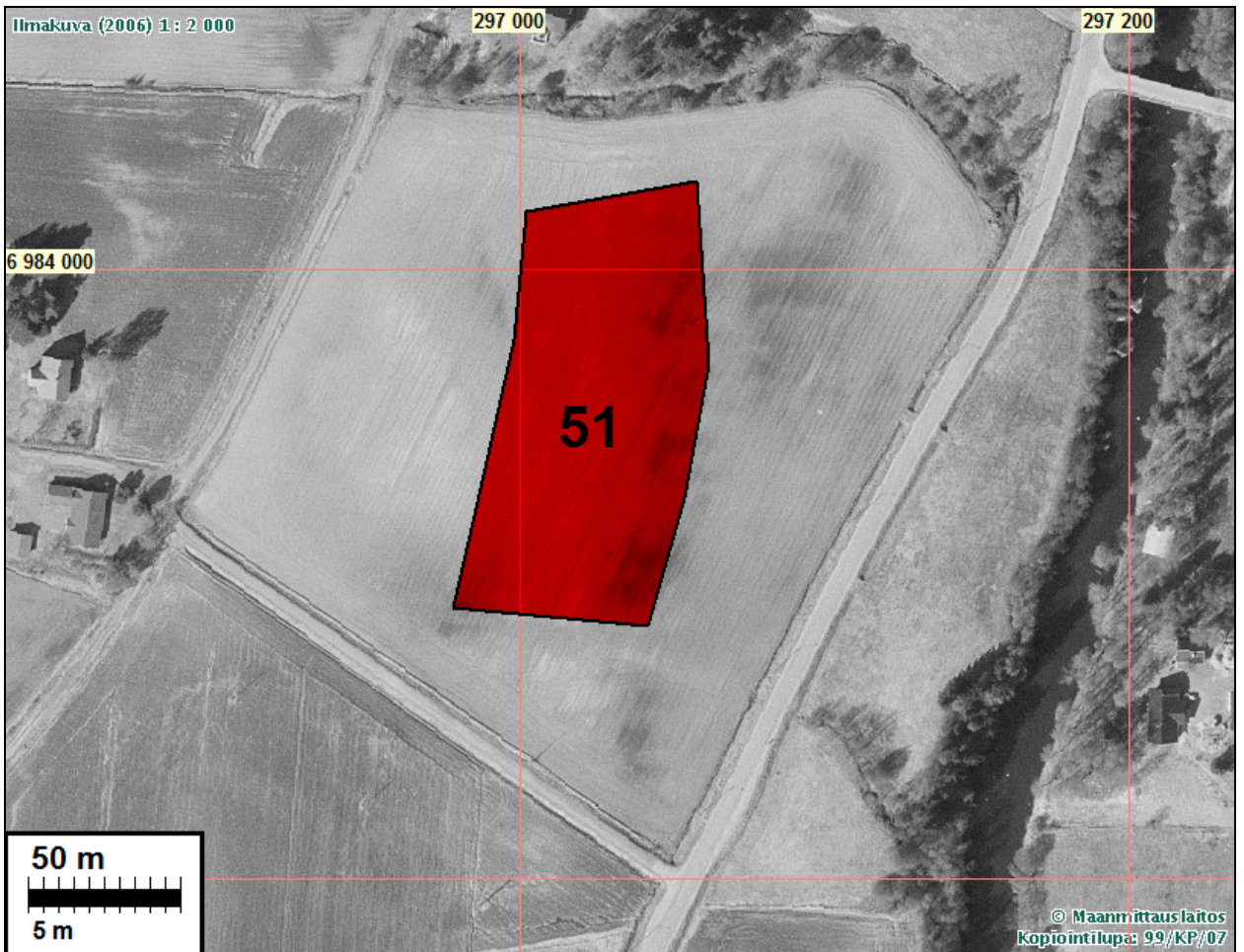
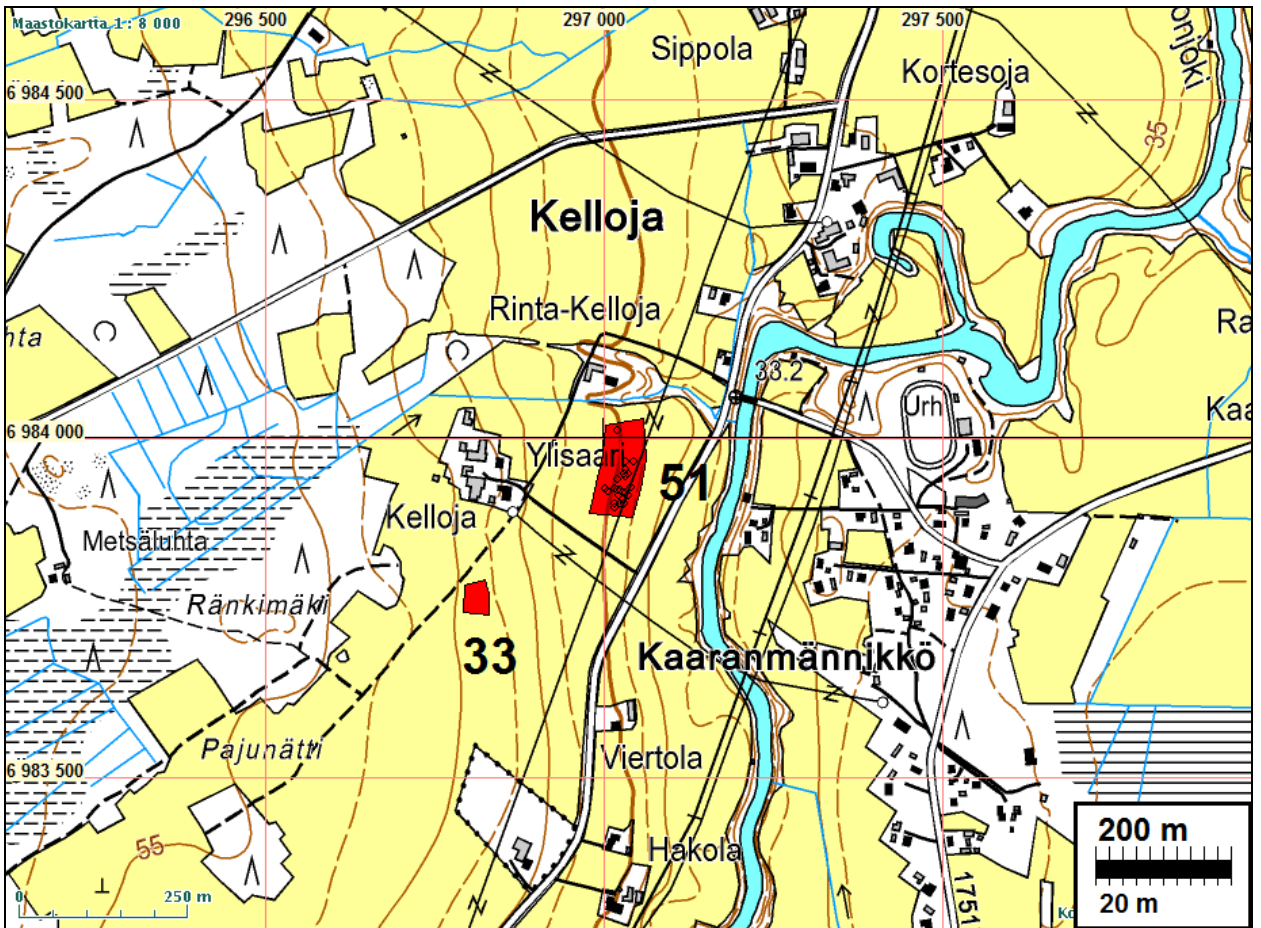
P: 6986 857 I: 3297 115

Tutkijat: Poutiainen & Rostedt 2010 inventointi

Löydöt: KM , kvartsi-iskoksia.

Sijainti: Paikka sijaitsee Lapuan kirkosta 4,32 km etelään, Länteen, Lapuanjokeen viettävällä pellolla, Rinta-Kellojan talosta 70 m etelään jatkuen siitä etelään 130 m.

Huomiot: Kynnöspellosta, hyvin rajautuvalta alueelta kvartseja.





Asuinpaikkkaa pellossa, kuvattu sen pohjoispäästä etelään. Alla eteläosasta pohjoiseen.

